



Osmanlı Minyatür Sanatında Ağaç Türleri (16. Yüzyıl)*

Tree Species in Ottoman Miniature Art (16th-Century)

Tuba Ruhengiz Azaklı**

Öz

Tarih boyunca sanatın her şubesinde motif olarak karşılaşılan *ağaç* mefhumu, her bir sanat özelinde çeşitli araştırma ve çalışmalara konu olmaktadır. Bu bağlamda minyatürlerde kompozisyonun ayrılmaz parçası ve mühim bir unsuru olan ağaçların, türleri yönüyle incelenmesi değerlidir. Araştırma kapsamında Osmanlı minyatür sanatındaki ağaç türleri, 16. yüzyıla ait çok sayıda yazma eser üzerinden incelemeye tabi tutulmuştur. Klasik dönemin zengin örnekleri üzerinden yapılan bu tahlillerde tarih kaynakları, seyahatnameler ve belgelerin kullanılması yanı sıra ağaç türlerinin tespitinde botanik ilminden yararlanılmıştır. İncelemeler ışığında 16. yüzyıl minyatüründe, Doğu'daki fantastik bezemenin yerini alan realist tavrın ağaç örneklerine büyük ölçüde yansdığı ve ağaçların minyatürün belgesel değerine katkı sağladığı görülmüştür. Örneklerde tabiat unsurlarının gerçek görünümüne yaklaştığı ve ağaç türlerinin belirginleştiği fark edilmektedir. Bulgular neticesinde, betimlenen coğrafyayla uyumlu olarak Osmanlı minyatüründe tabiattaki ağaç türlerinin birçoğunun teşhis edilebildiği söylenebilir. Dönemin minyatürlerinde görülen ağaç türleri arasında servi, bahar dalı, çınar, hurma ile birlikte meyve ağaçları, iğne yapraklı ağaçlar, kavak, at kestanesi, meşe ve türü belirgin biçimde anlaşılan istisnai ağaç örneklerine de tesadüf edilmiştir. Yapılan bu çalışma 16. yüzyıl Osmanlı minyatürünün ne denli zengin ağaç envanterine sahip olduğunu ortaya çıkarmanın yanı sıra dönemin üslup ve tasarım çeşitliliğini de gözler önüne sermektedir.

Anahtar Kelimeler

Osmanlı Sanatı, Minyatür Sanatı, Ağaç, Türk Sanatı, Sanat Tarihi

Abstract

The concept of the *tree*, which is encountered as a motif in every branch of art throughout history, has been the subject of various research and studies in each art specifically. In this context, it is valuable to examine the trees, which are an integral part and an important element of the composition in miniatures, in terms of their species. Within the scope of the research examined a large number of manuscripts from the sixteenth century. In the analysis of tree samples of these works, which contain the richest examples of the classical period, historical sources, travel books and documents were used, as well as botanical science in the determination of tree species. As a result of the findings, it can be said that many of the tree species in nature can be identified in the Ottoman miniature by the described geography. Among the tree species seen in the period, cypress, plane tree and date palm are formed, fruit trees, coniferous trees, poplar, Aesculus hippocastanum, oak and exceptional tree specimens have also been encountered. This study reveals how rich the tree (wood) inventory of the 16th-century Ottoman miniature was, as well as the richness of style and design of the period.

Keywords

Ottoman Art, Miniature Art, Tree, Turkish Art, Art History

* Bu makale İstanbul Üniversitesi, Sosyal Bilimler Enstitüsü, İslam Tarihi ve Sanatları Anabilim Dalı Doktora Programı'nda Doç. Dr. Hilal Kazan danışmanlığında Tuba Ruhengiz Azaklı tarafından hazırlanmış olan "16. Yüzyıl Osmanlı Minyatür Sanatında Ağaç" başlıklı doktora tezinden istifade ile yazılmıştır.

** **Sorumlu Yazar:** Tuba Ruhengiz Azaklı (Dr.), Kocaeli Üniversitesi, İlahiyat Fakültesi, İslam Tarihi ve Sanatları Bölümü, Kocaeli, Türkiye. E-posta: tubaruhengiz@kocaeli.edu.tr ORCID: 0000-0002-4076-8562

Atf: Azaklı, Tuba Ruhengiz. "Osmanlı Minyatür Sanatında Ağaç Türleri (16. Yüzyıl)." *Art-Sanat*, 19(2023): 49–77. <https://doi.org/10.26650/artsanat.2023.19.1134702>



Extended Summary

Miniature manuscripts, which have survived the geography that the Ottoman Empire ruled for six centuries and fill various libraries and museums of the world today, are treasures still waiting to be discovered with the research done so far. These works have been the subject of various studies to date within the framework of their subjects, the elements of the depictions or specific subjects such as composition, color and technique. The fact that the tree examples in miniature art have a richness of style, design and species has been a motivating and exciting issue in the selection of the subject. The main goal of our research is to examine the tree species in Ottoman miniature art through examples of the 16th-century. Within the scope of the study, after evaluating the prominent miniatures of the period in terms of trees, stylistic examination and research were made to determine whether they were suitable for historical reality or not, and the consistency of these trees with geographical vegetation was tried to be detected. Within the scope of the research, a pre-study on botanical science and illustration was carried out and support was received from specialized researchers. Besides, in the context of the subject of the description, the sources of the period, travel notes and travelogues benefited.

Many tree species in nature look similar to each other. Species are divided into many varieties, even within themselves. Therefore, it is sometimes not possible to make a definitive judgment about the absolute types of trees painted in miniature art. Some hints are needed to partially detect the species. It is difficult to name a tree that has no leaves and no trunk texture is shown. Or a leaf mass that is far from detail, similar to many different trees, and its resemblance to a specific species cannot be predicted. In this case, support is taken from the subject of the description, its geography and the information in the sources. Diagnosis is much easier in naturalistic examples where the miniature artist gives clear clues to show the tree type. Within the scope of the research, these trees were mostly evaluated. In these trees, the species is understood by looking at the form of the leaf, the leaf array and direction, the colour and texture of the trunk, the height of the tree and the general appearance. It is much easier to determine the species of some trees with characteristic features.

Cupressus is one of the most preferred tree species in Ottoman miniature. Particularly in the background of the sultan's assemblies, the Cupressus, lined up with the upper parts of which are visible, have become the classical background of the Ottoman miniature. Cupressus illustrated a great design richness in classical period works despite characteristic appearance.

Blooming trees, the heralds of the spring season, are another group of trees that are excessively seen in miniature art. These flowering trees, known as the *spring branch*, display diversity according to the style of the miniature artist, accompanied by leaves, buds and seeds with different appearances. Except for a small number of examples

where the spring branches are described in the foreground and detailed, it is mostly seen to be entangled in a cypress tree and obscured.

Another tree that is diverse in Ottoman miniature with its different designs is the *sycamore* tree. The trunks of these trees, which are often described in the foreground with detail and with exquisite workmanship, are mostly thick and lively with hollows, cavities and deep shadowing. Grey colour tones were frequently preferred on the body and yellow and red colours along with green on the leaves.

A tree species seen in realistic examples with documentary value is *poplar*. The main work where poplar trees can be identified is *Mecmû-ı Menâzil* which belongs to Matrakçı Nasuh. In the work, poplar trees with similar baselines are designed in different ways with various forms of green in the areas that are accommodated during the Iraq journey. It is also possible to see the poplar tree in the descriptions of the *nakkashane* products of the classical period.

The leading trees depicted locally in Ottoman miniatures are palm species. Particularly in *Siyar al-Nabi*, which is about the life of the Prophet, these trees are illustrated with various details as the most significant trees in Arab geography. *Mecmû-ı Menâzil*, which is about Kanuni's (1494-1566) expedition to Iran, draws attention as a work that includes original date trees. These trees, which are illustrated as a naturalist, have a wide variety of appearances young or ripe, fruity or non-fruity, with few or lush leaves.

In the miniatures of the 16th-century, sphere-shaped trees similar to *oak*, *hackberry* or *terebinth* are often coincident encountered. The decent-shaped trunks of these trees, which are called *ball trees* by today's artisans, are divided into several branches close to each other at the part where the leaves begin, and the circular leaf mass rises on these branches.

In the miniatures of the 16th-century, it is possible to see many fruit trees. Cherry, pomegranate, apple and quince, apricot, almond, pear and peach trees were diagnosed in documentary examples. In the Ottoman miniature, leafless willow trees, horse chestnut, olive, ash-like multi-leaf trees and coniferous tree species such as pistachio pine, larch, yellow pine, red pine, fir, cedar and juniper are also encountered. It can be stated that many of the tree species can be diagnosed by the geography described in the Ottoman miniature.

In the light of such analysis, it was observed that the realist attitude of 16th-century miniature art was reflected in these illustrations to a great extent and added value of their position as reflections from the past, like a documentary. This study reveals how rich the tree inventory of the 16th-century Ottoman miniature was, as well as the richness of style and design of the period.

Giriş

Minyatür sanatı, kitap tezyînatına sağladığı katkının yanı sıra sahip olduğu kuvvetli anlatım gücü, sembolik değeri ve kendisine has estetik yapısıyla yüzyıllar boyu eserlerin metnine eşlik etmiştir. Minyatür sanatının sembolik dilinin sonucu olarak ağaç motifleri kimi zaman üst anlamlar ihtiva etmektedir. Tarih boyunca ağaca yüklenen anlamlar, ağacın mitolojik kökeni, sembolik değeri ve ağaca atfedilen kutsallık¹ minyatür sanatındaki ağaç tasvirleri üzerinden izlenmekle birlikte bu ağaçlar özelliklerle Osmanlı'nın klasik döneminde belgesel hüviyete kavuşarak çoğunlukla gerçekçi anlayışla resmedilmiştir.

Sultan II. Bayezid (1447-1512)'den Sultan III. Mehmet'e (1566-1603) kadar altı padişahın saltanat yıllarına tekabül eden 16. yüzyılda hem saray nakkaşhanesinde hem de imparatorluğun çeşitli eyaletlerinde edebiyattan tarihe, dinî konulardan bilime kadar geniş bir yelpazede çok sayıda minyatürlü eser üretilmiştir. Bu çalışma, Türkiye müze ve kütüphanelerinde bulunan eserlerin incelenmesi ile vücuda getirilmiştir.

16. yüzyıl Osmanlı minyatüründe, Doğu'daki fantastik bezemenin yerini alan gerçekçi anlayışın bir tezahürü olarak resmedilen ağacın türü çoğunlukla belirgin olup teşhis edilmesi mümkündür. Fakat dönem eserlerinde türe ilişkin yeterli ipucu verilmeyen ağaç örneklerine de tesadüf edilmektedir. Bunları isimlendirmek güç olmakla birlikte ağacın genel formu, renkleri ve betimlenen coğrafya göz önüne alındığında ağacın türüne ilişkin tahmin yürütülebilmektedir.

Minyatürlerde görülen ağaç türlerinin anlaşılması, botanik bilgisi ve minyatürde stilize etme yöntemlerini çözümlenmeyi sağlayacak alt yapı gerektiren zahmetli bir iştir. Öncelikle genel görünüm daha sonra gövde dokusu, yaprakların dizilimi ve formları ile tabiatta birbirine benzeyen çok fazla ağaç türü bulunmaktadır. Bu türlerin kendi içinde dahi birçok çeşide ayrılması, minyatür sanatında üsluba çekilerek çizilen ağaçların tam türleri hakkında kesin yargıya varmaya bazen imkân vermez. Ağaç türünün tespit edilebilmesi için belirgin ipuçlarına ihtiyaç vardır. Böylesi durumlarda tasvirin konusu ve coğrafya dikkate alınarak seyahatname ve gezi yazısı gibi tarih kaynaklarına² başvurulmuştur.

1 Detaylı bilgi için bk. Pervin Ergun, *Türk Kültüründe Ağaç Kültü* (Ankara: Atatürk Kültür Merkezi Yayınları, 2004).

2 Joseph Freiherr Von Hammer, *Büyük Osmanlı Tarihi*, haz. Erol Kılıç ve Mümin Çevik (İstanbul: Üçdal Neşriyat, 1992), 7; Jean Bapiste Tavernier, *Tavernier Seyahatnâmesi: Stefanos Yerasimos'un Anısına*, çev. Teoman Tunçdoğan (İstanbul: Kitap Yayınevi, 2006); Jean Chardin, *Chardin Seyahatnamesi: İstanbul, Osmanlı Toprakları, Gürcistan, Ermenistan, İran 1671-1673*, ed. Stefanos Yerasimos (İstanbul: Kitap Yayınevi, 2013); İbrahim Peçevi, *Peçevi Tarihi*, haz. Bekir Sıtkı Baykal (Ankara: Kültür Bakanlığı Yayınları, 1981); Evliyâ Çelebi, *Günümüz Türkçesi ile Evliyâ Çelebi Seyahatnâmesi*, haz. Yücel Dağlı ve Seyit Ali Kahraman (İstanbul: Yapı Kredi Yayınları, 2005); Jean Chesneau, *D'aramon Seyahatnamesi: Kanuni Devrinde İstanbul-Anadolu Mezopotamya*, çev. Işıl Erverdi (İstanbul: Dergâh Yayınları, 2012); Semavi Eyice, *Topkapı Sarayı* (İstanbul: EPOCH Yayınları, 1985); Gülrü Necipoğlu, *15. ve 16. Yüzyılda Topkapı Sarayı; Mimari, Tören ve İktidar*, çev. Ruşen Sezer (İstanbul: Yapı Kredi Yayınları, 2006); Nurhan Atasoy, *Hasbahçe: Osmanlı Kültüründe Bahçe ve Çiçek*, (İstanbul: Aygaz, 2002).

Minyatürde nakkaşın ağaç türünü göstermek amacıyla ipucu verdiği natüralist örneklerde teşhis çok daha kolaydır. 16. yüzyılın çok yönlü sanatçısı Matrakçı Nasuh (?/ö. 1564)'un ağaç tasvirleri bu bağlamda ayrı bir yere sahiptir. Bu tasvirlerde yaprak formu ve dizilimi, gövdenin rengi ve dokusuyla ağacın genel görünümüne bakılarak ekseriyetle tür anlaşılmaktadır. Karakteristik görünümüne sahip bazı ağaçların tespiti çok daha kolaydır. İnce, uzun ve konik formu ile servi; dışa ve yukarı dönük dalları, uzun ve oval bitişli yaprak kütleleri ile kavak ağaçları; boğumlu gövdesi ve yaprak formu ile palmiye türleri; rengi ve yaprak formu gösterilen çınar ve meşe ağaçları; genel görünümü ile fıstık çamı, göknar, sedir ağaçları bazı örneklerde rahatlıkla tanınmaktadır. Meyvesi üstünde olan ağaçların türü de belirgindir. 16. yüzyıl Osmanlı minyatüründe görülen belli başlı ağaç türleri bahsedilen hususlar çerçevesinde sırasıyla ele alınacaktır.

1. Servi

Osmanlı minyatüründe, arka planda ve manzara olarak en fazla tercih edilen ağaç türü servidir. Bilhassa padişah meclislerinde mekânın arkasından kısmen görünen nizamlı dizilmiş serviler, Osmanlı minyatürünün klasik arka planı hâline gelmiştir. Gerçek ile uyumlu olarak bilhassa Topkapı Sarayı'nı konu alan tasvirlerin ayrılmaz unsuru olan bu ağaçlar, ince, uzun ve konik formu ile diğer ağaçlar arasında kolayca ayırt edilmektedir. Servi bu karakteristik görünümüne rağmen minyatürlerde büyük bir tasarım çeşitliliği ile yer almaktadır.

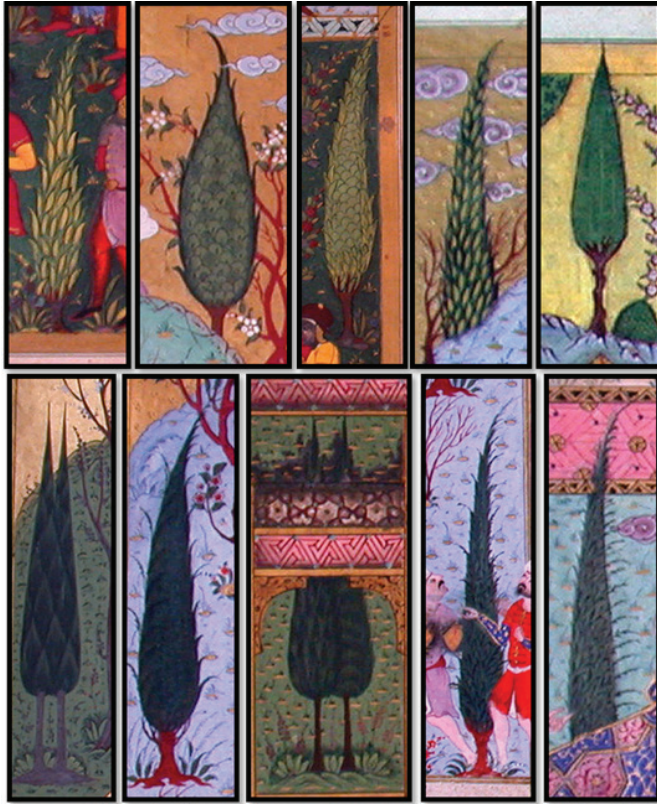
Minyatür sanatında servi, farklı tür ağaçlarla birlikte bir peyzajın parçası olarak ya da ikili-üçlü gruplar hâlinde simetrik kompozisyonların iki yanında, tek ağaç çeşidi olarak görülebilir. Klasik dönem eserlerinde, bilhassa şehname ve surnâmelerde servilerin sade ve özensiz örnekleri az olmamakla beraber ön planda, ince işçilikli ve detaylı yapılmış çok sayıda örnek görmek mümkündür.

Rengini her mevsim muhafaza ettiğinden tasvirlerde her daim yeşil olan servi, aynı kompozisyon içerisinde bile yeşilin birçok tonu kullanılarak büyük bir zenginlik ile betimlenmiştir. Bununla birlikte servide en sık tercih edilen yeşil tonu siyaha yakın koyu yeşildir. Klasik dönem servi örneklerinde en fazla görülen boyama usulü taramadır. Bu usulde servinin konik biçimli yaprak formu, ince uçlu fırçanın aşağıdan yukarı doğru dikey hareketi ile taranmaktadır. Servinin fırça bitişleri ile şekillenen sivri yaprakları, düzgün biçimli kütlelerin dış hattını aşarak doğal görünüme katkı sağlamaktadır. Çoğunluğu teşkil eden tarama örneklerinin yanı sıra, yumuşak renk geçişi ile yetinilen örneklere de rastlanmaktadır.

Tasvirlerde çoğunlukla dik yükselip sivrilerek sonlanan servilerin bazen sağa ya da sola yatık olduğu görülmektedir. Bu örneklerde çoğunlukla buluta yer verilmesi ve bazen ağacın gövdesinden uçuşan ince uzun yaprakların aynı yönde savrulması ile

havanın rüzgârlı olduğu anlatılmak istenir gibidir (G. 1). Tepesi bu tür sağa ve sola yatık ağaçlar ayrıca kutsallık göstergesidir, Tanrı mekânına gidip dönmeyi sembolize etmektedir.³

16. yüzyılın mühim resimli eserlerinden olan *Süleymannâme*⁴'nin birçok açıdan zengin olan tasvirleri, doğa elemanlarının tasarım zenginliği ile de dikkat çekmektedir.⁵ Kolektif üretilen bu tasvirlerde farklı tavırlardaki ağaçlar içerisinde, karakteristik forma sahip olan servi bile on bir farklı biçimde tasarlanmıştır (G. 1). Bu ağaçların bazısında birim yapraklar, dairevi eğriler ya da üçgenler eşit aralıklarla nizamlı olarak üst üste yükselir. Bazı örneklerde birimlerin aralarına gölge verilmiş ve hacim görüntüsü kuvvetlenmiştir.



G. 1: *Süleymannâme*'den servi örnekleri, TSMK H. 1517. Üst sıra soldan sağa; 328a, 242b, 328a, 518a, 510b. Alt sıra soldan sağa; 260a, 234a, 332a, 234a, 337a.
(M. Serdar Saykal Fotoğraf Arşivi)

3 Ergun, Türk Kültüründe Ağaç Kültü, 294.

4 TSMK, H. 1517.

5 Filiz Adıgüzel Toprak, "Süleymannâme (TSM. H. 1517) Minyatürlerinde Ağaçlar: Uygulama Teknikleri Üzerine Bir İnceleme", *Akdeniz Sanat* 3/5 (2010), 146.

2. Bahar Dalı

Bahar mevsiminin müjdecisi olan çiçek açmış meyve ağaçları, tezhip ve minyatür sanatında *bahar dalı* adını almıştır.⁶ Minyatürlerde çeşitli örnekleri görülen bahar dalları çoğunlukla kiraz, erik, badem, şeftali, elma gibi meyve ağaçlarıdır. Bahar dalları özellikle 16. yüzyıldan itibaren eğlence, kır ve av meclislerinde, manzaralarda, padişah makamının arka planında vazgeçilmez unsur olmuştur.

Matrakçı Nasuh'un minyatürlerinde, dönemin diğer eserlerine nispeten bahar ağaçları gerçeğe daha yakın betimlenmiştir. *Mecmû-ı Menâzil*'de İstanbul'dan itibaren Anadolu'nun çeşitli bölgelerinde ve Irak, İran coğrafyasında çok sayıda çiçekli ağaç resmedilmiştir. Seferin meyve ağaçlarının çiçek açtığı bahar aylarında yapılması, menzillerde görülen bu ağaçların belgesel amaç ile tasvir edildiğini ve dolayısıyla Matrakçı Nasuh'un gerçekçi yaklaşımını teyit etmektedir.

Klasik Osmanlı üslubunda bahar dalları abartıdan uzak olmakla beraber çoğunlukla zarif ve ince bir gövde üzerinde kıvrımlar ile yükselmektedir. Nakkaşın üslubuna göre bu ağaçların çiçekleri yapraklar, tomurcuklar ve farklı görünümde tohumlar eşliğinde çeşitlilik sergilemektedir. Bahar ağacının yalnız başına ön planda ve ince işçilikli az sayıda örneği (G. 2) bulunmakla birlikte çoğunlukla bir servi ağacına dolandığı ve onu perdelediği görülmektedir (G. 3). *Nakışçı üslup* adıyla bilinen Horasan-Tebriz üslubu etkisindeki örneklerde bahar dalları doğallıktan uzaklaşarak aşırı kıvrımlı ve simetrik görüntü almakla birlikte çoğu zaman gerçeğine uygun biçimde pembe ve beyaz renklindedir.⁷ Nadiren kırmızı, mor, sarı ve mavi örneklerine de tesadüf edilmektedir. (G. 3).

6 Yıldız Demiriz, "Türk Sanatında Bahar Açmış Meyva Ağacı Motifi", *Birinci Milli Türkoloji Kongresi (İstanbul, 6-9 Şubat 1978) Tebliğler* (İstanbul: Kervan Yayınları, 1980), 387-400.

7 *Acâibu'l-Mahlûkat*, TSMK, H. 408; *Hümâyunnâme*, TSMK, H. 359; *Hümâyunnâme*, TSMK, R. 843.



G. 2: *Hünername*, 179a, TSMK H. 1524
(M. Serdar Saykal Fotoğraf Arşivi)



G. 3: *Şecaatname*, 243a, İÜK, T. 6043
(M. Serdar Saykal Fotoğraf Arşivi)

3. Meyve Ağaçları

16. yüzyılın resimli eserlerinde natüralist ya da üsluplaştırılmış çok sayıda meyve ağacı görmek mümkündür. Bu ağaçlar bazen coğrafyaya has olup belgesel nitelik taşıyan bazen de sembolik anlamlar barındırmaktadır. *Zübdetü 'l-Tevârih*, *Kıyas-ı Enbiyâ*, *Siyer-i Nebî* gibi eserlerde bilhassa peygamber kıssalarının işlendiği bölümlerde ikonografik anlamlar barındıran meyve ağaçlarını görmek mümkündür. *Zübdetü 'l-Tevârih*'in Seyyid Lokman (ö. 1010/1601'den sonra) tarafından yazılan 1583 tarihli TİEM nüshasında⁸, İdris (a.s)'ı Cennet'te gösteren tasvirdeki⁹ nar ağacı bunlardan biridir. Kompozisyonun merkezindeki bu gösterişli ağaç ince ve itinalı işçiliğe sahip muntazam yaprakları ve dengeli kıvrımlarla yükselen dallarıyla fantastik bir görüntüdedir. Cennet betimlemesi içindeki bu ağaç stilize edilerek dünya ağaçlarından farklı bir görüntüye kavuşturulmuştur. Kahverengi gövdesinden yükselen dallar üzerinde öbekler hâlinde yapraklar ve kırmızı narlar görülmektedir. Dalların uç kısımları, nizamlı olarak sağlı sollu yükselen kırmızı çiçekli yapraklarla dekoratif bir görüntü içindedir (G. 4).

Meyve ağaçlarının belgesel olarak betimlendiği eserler içerisinde onlarca çeşidi barındırması ile *Mecmû-ı Menâzil* dikkat çekmektedir. Eserin *Galata* tasvirinde¹⁰ kiraz, nar, elma ve armut; *Sultaniye* tasvirinde¹¹ kayısı, badem, armut, şeftali ve nar ağaçları, *Diyarbakır* tasvirinde¹² ise surların dışındaki meyve bahçelerinde nar, ayva, armut ve badem ağaçları görülmektedir.

8 TİEM Nr. 1973, 20a.

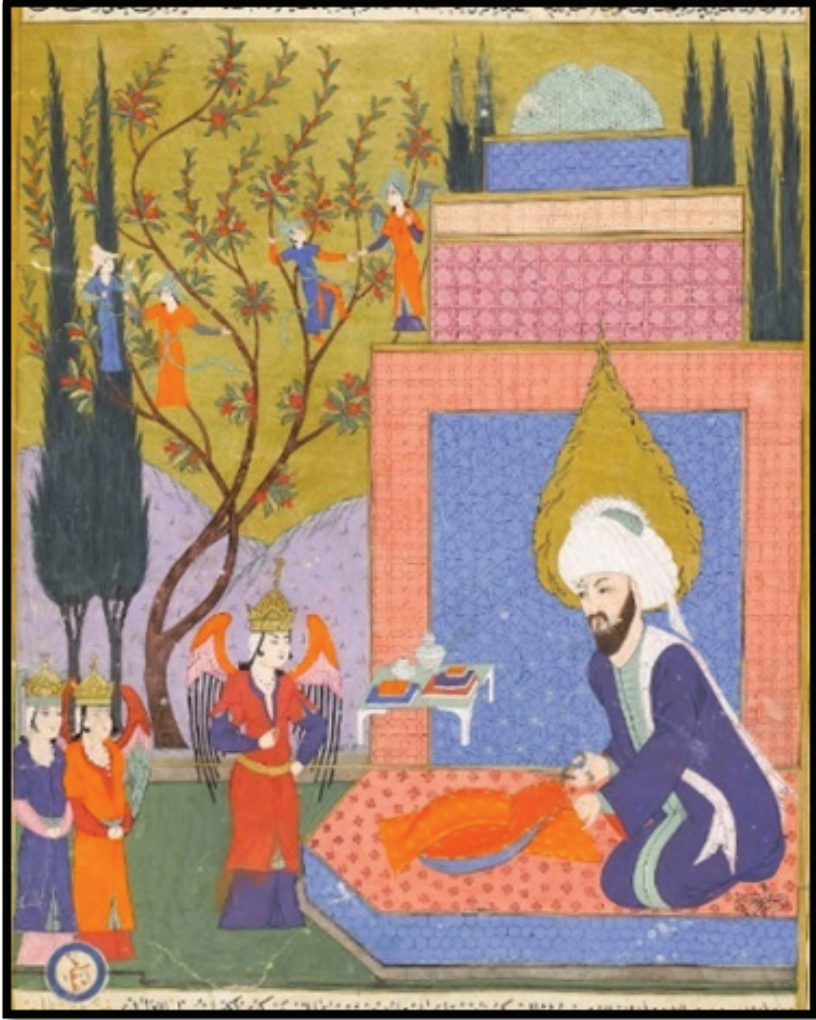
9 *Zübdetü 'l-Tevârih*, TİEM Nr. 1973, 21b.

10 İÜK, T. 5964, Varak 9a.

11 İÜK, T. 5964, Varak 32a.

12 İÜK, T. 5964, Varak 102a.

Dönemin mühim eserlerinden *Şehinşehnâme*¹³ ve *Hünernâme*¹⁴'de Topkapı Sarayı'nın üçüncü avlusuna ait betimlemelerde¹⁵ sur dışında deniz kıyısına sıralı dizilmiş çok yapraklı bazı ağaçlar görülmektedir. *Hünernâme*¹⁶'de geçen bilgiler ışığında bu ağaçların Kanuni Sultan Süleyman'ın Halep ve Diyarbakır'dan getirterek sarayın sur dışına, deniz kıyısı boyunca diktirdiği nar ağaçları olduğu öğrenilmektedir.¹⁷ (G. 5).



G. 4: *Zübdetü'l-Tevârih*, 101a, TIEM, Nr. 1973 (M. Serdar Saykal Fotoğraf Arşivi)

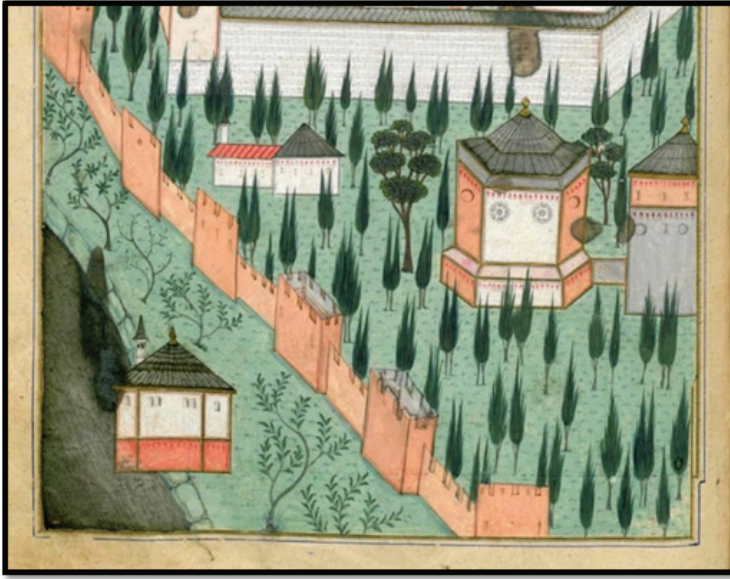
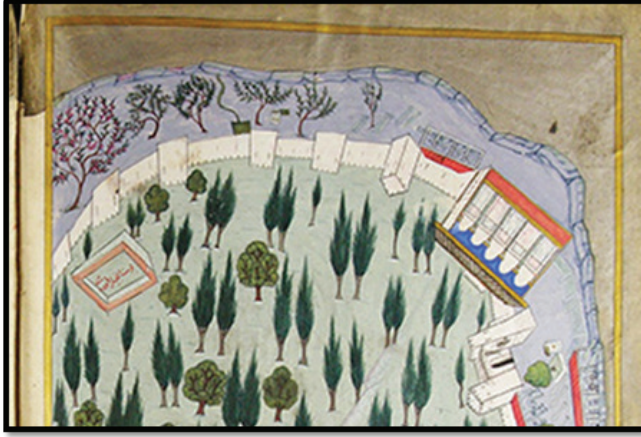
13 İÜK, FY. 1404, Varak 118a.

14 TSMK, H. 1523, Varak 231b.

15 Hüsamettin Aksu, "Sultan III. Murat Şehinşehnamesi", *Sanat Tarihi Yıllığı* 13 (1988), 8; Nigar Anafarta, *Hünernâme Minyatürleri ve Sanatçıları* (İstanbul: Doğan Kardeş Matbaacılık, 1969).

16 TSMK, H. 1523.

17 Necipoğlu, *15. ve 16. Yüzyılda Topkapı Sarayı*, 255.



G. 5: Topkapı Sarayı, III. Avlu, Üste: *Hünernâme* I, 231b, TSMK H. 1523.
Altta: *Şehinşehnâme*, 118a, İÜK, FY. 1404 (M. Serdar Saykal Fotoğraf Arşivi)

4. Çınar

Kalın gövdesinden ayrılan çok sayıda dalları ve dilimli, geniş yaprakları ile tanınan çınar ağacı, Osmanlı minyatüründe farklı tasarımları ile çeşitlilik arz etmektedir. Ön planda, detaylı ve ince işçilikli olarak sıklıkla resmedilen bu ağacın gövdesi çoğunlukla kalın ve kovuklu olup üzeri oyuklar, derin gölgelendirmeler ile hareketlidir. Yapraklar çoğu örnekte dallar üzerinde tek tek gösterilmiştir. Gövdelerde gri renk tonları, yapraklarda ise yeşille birlikte sarı ve kırmızı renkler sıkça tercih edilmiştir. Osmanlı minyatüründe tarihî gerçekliğe riayet edilmesinin sonucu olarak çınar ağacının sarı ve kırmızı yapraklarının güz mevsimine işaret ettiği düşünülmektedir.

Sultan III. Murat'ın şehzadesi Mehmet'in sünnet şenliklerini konu alan *Surnâme-i Hümayun*¹⁸, çınar ağacının çok defa resimlendiği eserlerden biridir. Detay farklarıyla tekrarlanan aynı mekânda, gösterileri izleyen padişahın solunda yer alan bu ağaçlar, her bir örnekte farklı form ile çeşitlenmiştir. Çoğunlukla kalın, gri ve yumrulu bir gövde üzerinde yükselen bu çınarların yaprakları altın kullanılarak sarı, yeşil ve kırmızı renklere boyanmıştır. Örneklerde çok sayıdaki ara dal, birbirinin önünden veya arkasından geçirilerek hacim etkisi sağlanmış, bu dallar bazen sepet örgüsü gibi birkaç defa iç içe geçirilerek ilginç görünüm almıştır (G. 6).

TSMK'da EH. 1430 envanter numarası ile kayıtlı *Kıyas-ı Enbiyâ*'da özgün ağaç örneklerine tesadüf edilmektedir. Hz. Adem'in oğulları *Kâbil ile Hâbil* konu alan tasvirin merkezindeki çınar ağacı da bu örneklerden biridir (G. 7). Burada dallar üzerinde tek tek gösterilen yaprakların zemini koyu renkte boyanarak derinlik etkisi verilmiştir.

Osmanlı minyatüründe çınar ağacının hükümdarın yakınında konumlandığı çok sayıda örnek görmek mümkündür. Uzun ömürlü ve heybetli bir ağaç olan çınarların padişah konulu tasvirlerde tercih edilmesinin tarihte bu ağaca yüklenen anlamlarla ilintili olarak güce ve hükümdarlığa işaret ettiği düşünülmektedir.



G. 6: *Surnâme-i Hümayun*, 80a detay, TSMK H. 1344.
(M. Serdar Saykal Fotoğraf Arşivi)



G. 7: *Kıyas-ı Enbiyâ*, 45a, TSMK EH. 1430
(M. Serdar Saykal Fotoğraf Arşivi)

5. Kavak

Osmanlı'da çoğunlukla realist minyatürlerde görülen kavak ağacı, uzun boyu ve oval biten yaprak kütleleri ile karakteristik forma sahiptir. Bu bağlamda yöresel ka-

18 TSMK H. 1344.

vak ağaçlarının teşhis edilebildiği başlıca eser *Mecmû-ı Menâzil*'dir.¹⁹ Eser içerisinde Irak seferi boyunca konaklanan menzillerde benzer ana hatlara sahip kavak ağaçları, yeşilin çeşitli tonları ile dokuz farklı tasarımda betimlenmiştir. Eserde bu ağaçların görüldüğü menziller, günümüzde İran sınırları içerisinde olan bölgeler ve Anadolu'da Diyarbakır'dır. Bu menzillerdeki kavak ağaçları, çoğunlukla etrafı çevrili bir bahçe içerisinde gruplar hâlinde olup duvarlar boyunca nizamlı aralıklarla dizilmiştir.

Matrakçı Nasuh'un menzili tanımlayan diğer detayları gibi kavak ağaçları da belgesel değer ihtiva ederek iklim ve bitki örtüsü hakkında bilgi vermektedir. Eserin 27b-28a varacağındaki Tebriz minyatüründe, mimari yapılar arasında ve şehri çevreleyen açık arazide dağınık vaziyette görülen çok sayıdaki kavak ağacı²⁰, bölgede bu ağacın yaygın olduğunu belgelemektedir. Yaklaşık bir yüzyıl sonra Tebriz'e gelen Fransız seyyah Jean Chardin de (1643-1713) tasvirle uyumlu olarak bu iklim kuşağında kavak ağacının bol olduğundan bahsetmektedir.²¹

Mecmû-ı Menâzil'de çok sayıda kavak ağacının görüldüğü bir tasvir, eserin 89b-90a varaklarındaki *Dergûzîn* kasabasına aittir. İran'ın Hamedan eyaletinin kuzeydoğusundaki kasabanın çift varak üzerindeki tasvirinde hem surların etrafı hem de varak 90a'daki bahçeleri kavak ağacı ile doludur. Bu ağaçların yaprakları griye çalan yeşil tondadır. Yaprak kütleleri yukarı doğru aynı kalınlıkta yükselip yuvarlak hatlarla bitmektedir. Nurhan Atasoy bunların *İtalyan servi kavağı*²² olduğu bilgisini vermektedir²³ (G. 8).

Kavak ağacı örneklerini klasik dönemin nakkaşhane ürünü tasvirlerinde de görmek mümkündür. Bunlardan gösterişli üç örnek *Hünernâme*²⁴ içerisinde yer almaktadır. Eserin ilk cildinde varak 88a'da I. Murad'ın *Vize, İnceğiz ve Çatalburgaz* hırsarlarını fethettikten sonra bir kavak ağacı gölgesinde dinlenmesi tasvir edilmiştir. *Hünernâme*'nin ikinci cildinde Kanuni'nin Filibe Sarayı'nda avlanmasını konu alan tasvirdeki gösterişli kavak ağacı da ana hatları ile bu örneğe yakındır. Varak 53a'da Kanuni'nin avlanmasını konu alan bir diğer minyatürdeki kavak ağacı ise çok daha naturalist görünümde olup detaylı bir çizime sahiptir. Bu ağacın griye çalan gövdesindeki detaylar, tüm ara dallar ve sarıya dönmüş yaprakların her biri ayrı ayrı çizilmiştir (G. 9).

19 İÜK T. 5964.

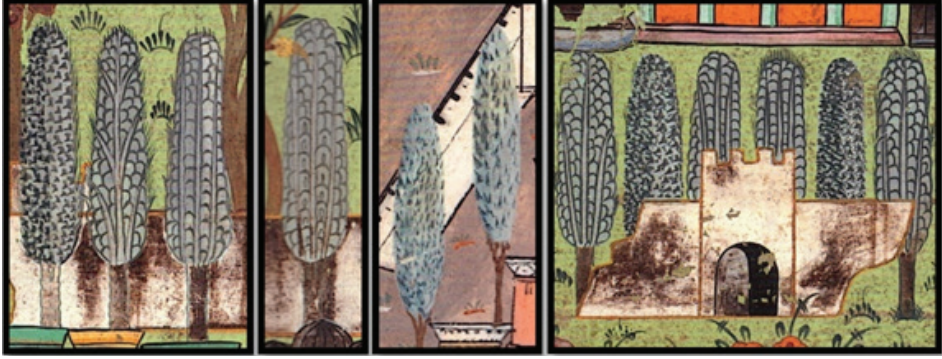
20 Nurhan Atasoy şehrin yapılarını çevreleyen bu ağaçların "*Asya servi kavağı*" olduğu bilgisini verir. Bk. Nurhan Atasoy, *Silahşör, Tarihçi, Matematikçi, Nakkaş, Hattat, Matrakçı Nasuh ve Menazilnâme'si: Beyân-ı Menâzil-i Sefer-i İrakeyn-i Sultan Süleyman Han* (İstanbul: Masa Yayınları, 2015), 203.

21 Chardin, *Chardin Seyahatnamesi: İstanbul, Osmanlı Toprakları, Gürcistan, Ermenistan, İran 1671-1673*, 340.

22 Bugün bu ağaca "İtalyan Servi Kavağı" denilmektedir. 16. yüzyıldaki ismi ile ilgili bilgiye ulaşılammıştır.

23 Atasoy, *Silahşör, Tarihçi, Matematikçi Nakkaş, Hattat, Matrakçı Nasuh ve Menazilnâme'si: Beyân-ı menâzil-i Sefer-i İrakeyn-i Sultan Süleyman Han*, 213.

24 TSMK, H. 1523 ve H. 1524.



G. 8: *Mecmû-ı Menâzil*, Dergüzîn Kasabası, 89b detay, İÜK T. 5964 (Nurhan Atasoy, *Silahşör; Tarihçi, Matematikçi, Nakkaş, Hattat, Matrakçı Nasuh ve Menazilnâme'si: Beyân-ı Menâzil-i Sefer-i İrakeyn-i Sultan Süleyman Han*, 203.)



G. 9: *Hünernâme II*, 53a detay, TSMK H. 1524 (M. Serdar Saykal Fotoğraf Arşivi)

6. Palmiye Türleri ve Hurma

Osmanlı minyatüründe yöresel olarak betimlenen ağaçların önde geleni hurma veya palmiye türü ağaçlardır. Bilhassa Hz. Peygamber'in hayatını konu alan *Siyer-i Nebi*²⁵'de Arap coğrafyasının en karakteristik ağaçları olarak hurma ve palmiye türleri resimlenmiştir. Bu ağaçlar kimi zaman Hz. Peygamber'in hemen yanında ve detaylı, kimi zaman ise arka planda manzaranın bir parçası olarak tasvir edilmiştir.

Kanuni'nin İran seferini konu alan *Mecmû-ı Menâzil*, özgün hurma ve palmiye türü ağaç örneklerini de toplayan bir eser olarak dikkat çekmektedir. Naturalist resmedilen bu örnekler, genç ya da olgun, meyveli ya da meyvesiz, seyrek ya da bol yapraklı olarak çok çeşitli görünümledir. Bu ağaçların gövdelerindeki detaylar da her örnekte farklı yapılmış, her ağaç âdeta yeniden resmedilmiştir. Meyveli olanların meyve açma süresince her aşaması ayrı ayrı örneklerde gösterilmiştir. Eser içerisinde hurma ağaçlarının yoğun olarak görüldüğü menziller Irak'ta *Elvendiyeye*, *Hille* ve *Bağdat*'tır. Bu ağaçlar bazen şehir içerisinde belirli noktalarda toplu hâlde, bazen de açık arazi üzerinde dağınık vaziyettedir. Eserin 67b-68a varaklarındaki *Hille* şehrinin hem surlarla çevrili merkezinde hem de etrafındaki kurak arazi üzerinde çok sayıda hurma ağacı vardır. Araziyi kaplayan hurma ağaçlarının neredeyse hepsi farklı detaylandırılmıştır. Kiminin gövdesi sade iken kimi boğumlar hâlinde yükselmektedir. Yaprak kısımlarında da çeşitlilik görülmektedir. Bazı ağaçlar ebatça büyük olup alt yaprakları aşağı dönerken bazıları daha genç görünümde, az sayıdaki yaprağı yukarı ya da yanlara bakar vaziyettedir. Ağaçlar birbirinden farklı meyve ayrıntılarıyla da çeşitlenmektedir. Yaprakların altından sarkan hurmalar bazen kırmızı, sarı veya yeşil renklerde salkım görünümünde, bazen siyah ve taneli olarak ince dallar üzerinde ya da beyaz taneli olarak yarılmış bir kabuğun içinden görünmektedir (G. 10). Bu tasvirle uyumlu olarak Evliyâ Çelebi *Seyahatnâme*'nin birçok yerinde Hille'nin hurmalarından söz etmiştir.²⁶

Klasik dönemin birbirinden farklı hurma ve palmiye türü örneklerini sergileyen eserler içerisinde *Süleymannâme*²⁷, *Hünernâme*²⁸, *Zübdetü't-Tevârih*²⁹ ve *Şehnâme-i Selim Han*³⁰ da sayılabilir (G. 11)

25 Eserin ciltleri sırasıyla, TSMK H. 1221, H. 1222, New York Public Library, Spencer koleksiyonu, DCBL nr. 419 ve TSMK H. 1223 envanterindedir.

26 Evliyâ Çelebi, *Seyahatnâme*, haz. Yücel Dağlı-Seyit Ali Kahraman (İstanbul: Yapı Kredi Yayınları, 2005), 2: 181.

27 TSMK H. 1517.

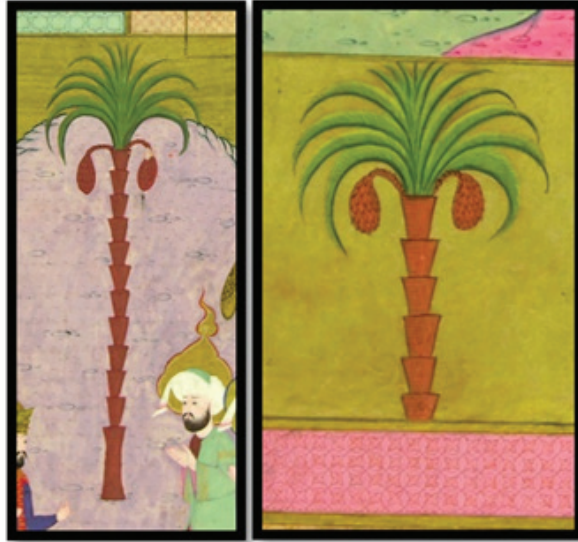
28 TSMK H. 1523, 1524.

29 TSMK H. 1321 ve TİEM nr. 1973.

30 TSMK A. 3595.



G. 10: *Mecmû-ı Menâzil*'den hurma ağacı örnekleri, 67b, 68a detay, İÜK, T. 5964 (M. Serdar Saykal Fotoğraf Arşivi)



G. 11: *Zübde'tü't-Tevârih*, 50b, 41b detay, TSMK H. 1321 (M. Serdar Saykal Fotoğraf Arşivi)

7. Ardıç

16. yüzyıl minyatürlerinde rastlanan bir ağaç, gövdeden belirgin olarak ayrılan dalları ve bu dallar üzerinde badem biçiminde yükselen yaprak kümeleri ile karakteristik forma sahip olup ayrı bir grup olarak değerlendirilmiştir. Bu ağaçlarda, çoğunlukla ana gövdeden üçe ayrılan dallar s kıvrımıyla yükselerek fantastik bir görünüm kazanmaktadır. Kimi örneklerde yaprak kümeleri birbirini kısmen kapatarak hacim etkisi verilmiştir. Kümelerin içi, çoğunlukla uçları yukarı bakan ve nizamlı dizilmiş stilize yapraklarla detaylandırılmıştır. Bu ağaçlar form ve diğer ayrıntuları ile *ardıç* (*Juniperus*) ağacına yakınlık gösterir. Tasvirlerde çoğunlukla yüksek yamaçlarda

görülmesi ve coğrafi olarak yaygın olduğu bölgelerde betimlenmesi de bu ihtimali desteklemektedir.

*Hünernâme*³¹'nin Edirne, Elbistan civarı ve Bağdat betimlemelerinde (G. 12), *Şehnâme-i Selim Han*³²'de Tunus, Şam ve Yemen civarında, *Siyer-i Nebi*³³'de Arap coğrafyasının çeşitli bölgelerinde, Matrakçı Nasuh'un eserlerinde İran'da ve Belgrad civarında ardıç benzeri ağaç örneklerine rastlanmaktadır. (G. 13)



G. 12: *Hünernâme* I, 211a, 218b detay,
TSMK H. 1523
(M. Serdar Saykal Fotoğraf Arşivi)



G. 13: *Mecmû-ı Menzil*, Sağdan sola; 40b, 19b
detay, İÜK, T. 5964
(M. Serdar Saykal Fotoğraf Arşivi)

8. İğne Yapraklı Ağaçlar (Çam, Gökmar, Ladin, Sedir)

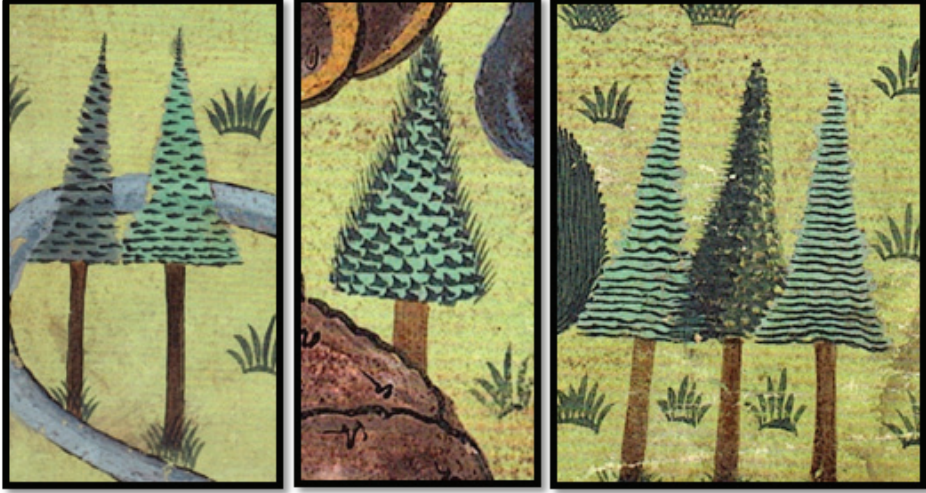
İğne yapraklı ve kozalaklarıyla bir aileye teşkil eden ağaçlar içerisinde her mevsim yeşil kalan gökmar, ladin, sedir, servi ve çam ağaçları, minyatürlerde konik formları ve benzer yaprak dizilişleriyle birbirine yakın görünümde resmedildiğinden bu çalışmada aynı grup içerisinde tahlil edilmiştir. Osmanlı minyatüründe servi dışında örneğine sık rastlanmamakla beraber iğne yapraklı ağaçlara dönemin mühim eserleri olan *Mecmû-ı Menâzil*, *Süleymannâme*, *Surnâme-i Hümayun* ve *Şehnâme-i Selim Han*'da yer verildiği görülmektedir.

Matrakçı Nasuh şehrin gerçek bitki örtüsü ile uyumlu olarak iğne yapraklı ağaçları resmetmiştir. *Mecmû-ı Menâzil*'de İznik, Kütahya, Niğde gibi batı ve iç Anadolu şehirlerinde bu ağaçlar görülür. Matrakçı'nın betimlemesinde bu ağaçlar çoğunlukla benzer detaylarda olup düzgün hatlı bir gövde üzerinde konik formla yükselir. Gövde üzerinde hemen her örnekte budak vardır. Yaprak kümesi çoğunlukla yatay düz çizgilerin üst üste sıralanmasıyla oluşur. Kütahya civarının betimlendiği 16b varlığında görülen ağaçlar Lübnan sedir ağacına yakınlık gösterir. (G. 14) Nitekim bu bölge gerçekte de sedir ormanlarına sahiptir. Bunlar haricinde minyatür örneklerinde daha belirgin biçimde türü anlaşılan bazı çamlar, ayrı başlıklar altında ele alınmıştır.

31 TSMK H. 1523, 1524.

32 TSMK A. 3595.

33 TSMK H. 1221, 1222, 1223.



G. 14: *Mecmû-ı Menâzil*, 101a ve 100b detay, İÜK T. 5964 (M. Serdar Saykal Fotoğraf Arşivi)

8.1. Fıstık Çamı

16. yüzyıl Osmanlı minyatüründe teşhis edilen bir ağaç türü, Anadolu'nun kadim ağaçlarından olan *fıstık çamı*dır. İğne yapraklı olan fıstık çamı Akdeniz, Ege ve Marmara bölgelerinde yaygındır. Tasvirlerde kıvılcı çalan kahverengi gövdesi ve oval ya da yayvan hatlara sahip yaprak kümeleri ile tanınmaktadır. *Mecmû-ı Menâzil*'in Galata (9a), Maltepe (9b-10a), Kayseri (18b-19a) gibi Anadolu menzillerinde yer verilen bu ağaçlar birbirine çok benzer biçimde tekrarlanmıştır. Genel itibariyle yayvan şemsiye görünümünde yaprak kütleleri, cılız ve hafif kıvrımlı gövdeler üzerindedir. Yapraklar aşağıdan yukarı doğru koyulaşan yeşil tonlarında boyanarak noktalamayla detaylandırılmış, böylece kütleyle hacim ve ışık-gölge etkisi verilmiştir (G. 15).

Fıstık çamına dönemin diğer eserlerinde de sıklıkla tesadüf edilmektedir. Bilhassa Topkapı Sarayı tasvirlerinde genel görünümü ve detaylarıyla fıstık çamına yakınlık gösteren ağaçlar görmek mümkündür. *Hünernâme*'nin ikinci cildinde, hasbahçeye ait natüralist betimlemede, yaprak kümeleneş ve genel formu ile fıstık çamına benzeyen ağaçları görmek mümkündür (G. 16).



G. 15: *Mecmû-ı Menâzil*, İÜK, T. 5964
(M. Serdar Saykal Fotoğraf Arşivi)



G. 16: *Hünernâme II*, TSMK H. 1524, 244b.
(M. Serdar Saykal Fotoğraf Arşivi)

8.2. Kızıl Çam

Klasik dönem Osmanlı minyatüründe gerçekçi bazı ağaç tasvirleri, Anadolu'nun kadim ağaçlarından biri olan *kızılçama* benzerliği ile dikkat çekmektedir. Dönemin eserlerinde, bilhassa Topkapı Sarayı tasvirlerinde yaprak dağılımı, gövde rengi ve genel silueti ile böylesi ağaçları görmek mümkündür. Yerli ve yabancı kaynaklardan derlenen bir çalışmada 16. yüzyılda sarayın bahçesinde çam türü ağaçların bulunduğu dair bilgilerin³⁴ mevcudiyeti, tasvirlerdeki bu ağaçların kızılçam olduğu kanısını güçlendirmektedir. Dönemin natüralist tavrı düşünüldüğünde bu ağaçların tasvirlere yansımaları kaçınılmazdır.

Kullanılan renkler, kompozisyon ve uygulama teknikleri açısından Osmanlı minyatüründe mühim yere sahip olan *Süleymannâme* minyatürleri, ağaç tasvirleri ile de dikkat çekmektedir.³⁵ Eserin Topkapı Sarayı bahçesi tasvirlerinde kızıl gövdesi, uzun boyu ve yaprak dağılımı ile örneğine pek rastlanmayan bazı ağaçlar, gerçekçi detayları ile kızılçam ağacına yakınlık göstermektedir. *Süleymannâme*'nin tarihî gerçeklik bakımından önemli detayları barındıran bir minyatüründe³⁶ sarayın bahçesi de ayrıntılı olarak betimlenmiştir. Bâb-ı Hümâyün girişine yakın sol yönde betimlenen bir ağacın yaprakları, kademeli biçimde yükselen üç yatay küme hâlinindedir. Birbirinden keskin biçimde ayrılmayan bu kümeler dağınık olup doğal bir görünümündedir. Ara-

34 Gülrü Neciboğlu, *15. ve 16. Yüzyılda Topkapı Sarayı; Mimari, Tören ve İktidar*, 255.

35 Adıgüzel Toprak, "Süleymannâme (TSM. H. 1517) Minyatürlerinde Ağaçlar: Uygulama Teknikleri Üzerine Bir İnceleme," 146.

36 TSMK H. 1517, 17b.

larından dallar görünen her bir kümenin içi, birbiri üzerine simetrik binen, yarım dairelerle doludur. Bu birimler koyudan açığa doğru renk geçişi ile boyanarak güçlü bir derinlik etkisi sağlanmıştır. Bu ağacın kızılçam olduğu düşünülmektedir. (G. 17b) Aynı tasvirde revakların açıldığı avluda iki ağaç daha görülmektedir. Sağdaki ağacın gövdesi, mermer ya da taş plaka ile kare biçimde çevrilidir. Oval silüete sahip olan bu ağaç uzun boyludur. Yaprak kütesinin yeşil renge boyanmış zemini üzerinde daha açık yeşil renkli kümeler vardır. Kümelerin formu, doğal bir görünüm ile ağacın dış hatlarını oluşturmaktadır. (G. 17c) Aynı avluda ön plandaki bir diğer ağaç benzer detaylara sahip olmakla birlikte ince bir gövde üzerinde ve daha sade görünümündedir. Ağacın etrafındaki sık çimenlik önden aralanmış ve buradan ağacın kökleri gösterilmiştir. Yapraklarının kümelenişi, gövde rengi ve genel görünümü ile bu iki ağacın da kızılçam olduğu düşünülmektedir. (G. 17a)

Kızılçam benzeri ağaçları dönemin diğer eserlerinde de görmek mümkündür. *Surnâme-i Hümayun*'da sultanın sağında yer alan ve her tasvirde değişen ağaçlar arasında görüntü itibarıyla kızılçama yakınlık gösterenler vardır. Benzer detaylara sahip olan bu ağaçlara eserin 58b varağındaki ağaç örnek verilebilir. (G. 18).



a

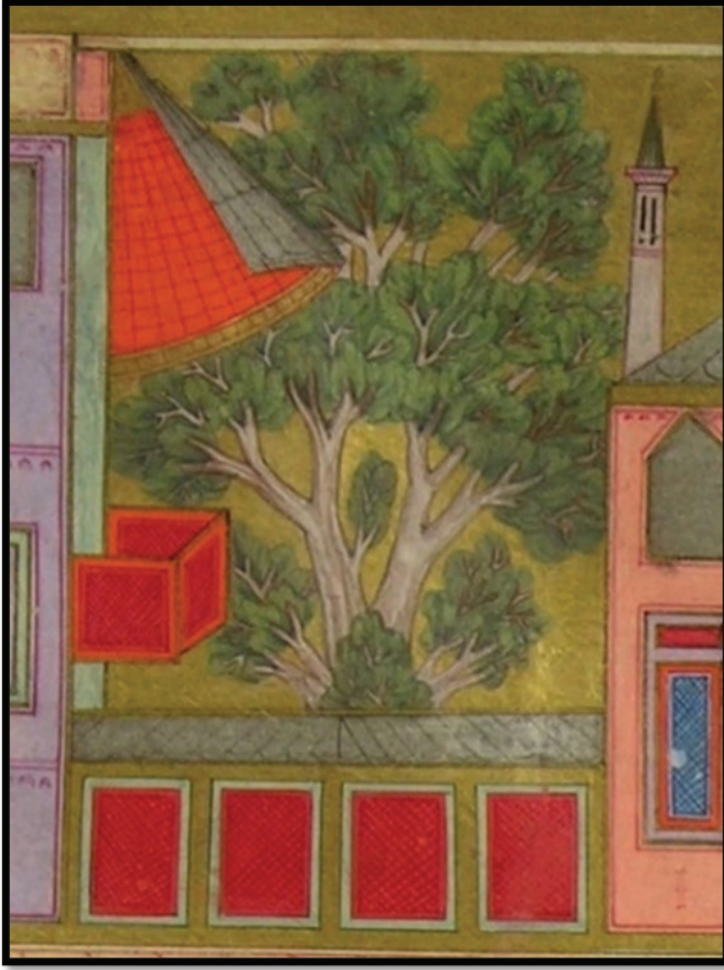


b



c

G. 17: *Süleymanname*, TSMK H. 1517, 17b, detay (M. Serdar Saykal Fotoğraf Arşivi)



G. 18: *Surnâme-i Hümayun*, 58b-59a, detay, TSMK H. 1344.
(M. Serdar Saykal Fotoğraf Arşivi)

9. Meşe ve Diğer Top Ağaçlar

16. yüzyılın belgesel nitelikli minyatürlerinde *meşe* benzeri küre biçimli ağaçlara sıklıkla tesadüf edilmektedir. Bu ağaçlar günümüz sanatkârlarınca *top ağaç* diye tabir edilmektedir.³⁷ *Mecmû-ı Menâzil*'de bu formda ağaçlar İstanbul, Kerkük, Bağdat, Van, Bitlis civarı menzillerinde görülmektedir. Bu ağaçların dik gövdeleri yaprak kütlelerinin oturduğu bitiş kısmında birbirine yakın ve yukarı bakan birkaç dala ayrılmaktadır. Yapraklarda sarı ve yeşilin birçok tonu kullanılmıştır. Genel form dairevi olmakla birlikte birbirinden farklı ayrıntıları ile tasarım çeşitlenmektedir. Örneklerdeki detayların ortak bir özelliği, tekrarlanan birim motifin alt kısımdan başlayarak simetrik biçimde bir üst

37 Cahide Keskiner, *Minyatür Sanatında Doğa Çizim ve Boyama Teknikleri* (Ankara: TC Kültür ve Turizm Bakanlığı Yayınları, 2004), 5.

sıradan devam etmesi ve tepe noktasında son bulmasıdır. Bu birim motifler bazen daire bazen sivri yaprak formu bazen de üç iri dilim hâlinindedir. Bu detaylar bazı örneklerde ağacın türü ile ilgili belirgin ipucu vermektedir. *Mecmû-ı Menâzil*'in *Sultaniye* betimlemesinde yer alan iki gösterişli ağacın yaprak detayları ve genel görünümünden meşe olduğu anlaşılmaktadır. İnce işçilikle betimlenen bu ağaçlardan sağdakinin gri renkli gövdesindeki oyukları ve dokusu bile ayrıntılı biçimde gösterilmiştir. Ağacın sarı tonlarındaki tahrirle birbirinden ayrılan iri dilimli yaprakları, ritmik şekilde üst üste binerek küre biçimi almaktadır. Aynı tasvirde sol üst köşedeki bir diğer ağaç da genel görünümü, rengi ve yaprak formu ile meşe ağacına benzemektedir (G. 19).

Mecmû-ı Menâzil'de meşe ağaçlarının görüldüğü bir diğer tasvir Kerkük kalesi civarına aittir. Varak 73b'nin sağ üst kısmında *Leylan*'da etrafı duvarla çevrili üç bahçe görülmektedir. Bu bahçeler yeşilin tonları ve çeşitli yaprak formları ile detaylandırılmış meşe ağaçlarıyla doludur.³⁸ Ağaçlar temiz ve ince işçilik göstermektedir. Eserde benzer ağaçların görüldüğü diğer tasvirler Tatvan suyu civarı, Diyarbakır ve Eskişehir'e aittir. Nurhan Atasoy'un da meşe olarak tespit ettiği³⁹ bu ağaçlar birbirine yakın formlarda olup ayrıntılar ile çeşitlendirilmiştir.



G. 19: *Mecmû-ı Menâzil*, Sultaniye, İÜK, T. 5964, 31b-32a. (Nurhan Atasoy, *Silahşör, Tarihçi, Matematikçi, Nakkaş, Hattat, Matrakçı Nasuh ve Menazilnâme'si: Beyân-ı Menâzil-i Sefer-i İrakeyn-i Sultan Süleyman Han*, 187)

10. At Kestanesi Ağacı

16. yüzyıl minyatürlerinde fazlaca örneği bulunan bir grup ağaç, genel görünüm, yaprak formu ve dizilimi ile at kestanesi ağacına yakınlık göstermektedir. Osmanlı coğrafyasına, özellikle İstanbul'a ait tasvirlerde sıklıkla görülen bu ağaçların tarihi gerçeklikle uyumlu olduğu düşünülmektedir. Anadolu coğrafyasında yayılım gösterecek öne çıkan bazı türler gibi bu ağaçların da realist tasvirlerle yansımaları kaçınılmazdır.

38 Atasoy, *Silahşör, Tarihçi, Matematikçi, Nakkaş, Hattat, Matrakçı Nasuh ve Menazilnâme'si: Beyân-ı Menâzil-i Sefer-i İrakeyn-i Sultan Süleyman Han*, 206.

39 Atasoy, *Silahşör, Tarihçi, Matematikçi, Nakkaş, Hattat, Matrakçı Nasuh ve Menazilnâme'si: Beyân-ı Menâzil-i Sefer-i İrakeyn-i Sultan Süleyman Han*, 213.

Minyatür örneklerinde formu ve yaprak dizilimi ile fark edilen at kestanesi ağaçlarının minik yaprakları merkezî bir nokta etrafına bazen tek sıra hâlinde bazen ise katmanlarla sıralanarak öbekler oluşturmaktadır. Çoğu örnekte yumuşak renk geçişleri ile hacim etkisi verilmiş olan her bir öbek diğerinden belirgin biçimde ayrılmaktadır. Örneklerden bazılarında bu öbeklerin oturduğu ara dallar da gösterilmiştir (G. 20). Bazı örneklerde ise ağacın tek parça hâlindeki kütesinin üzeri, benzer dizilime sahip yapraklarla detaylandırılmıştır.

Klasik dönem minyatürlerinde benzer yaprak dizilimi gösteren ağaçlara neredeyse tüm eserlerde tesadüf edilmektedir. *Surnâme-i Hümayun*'da⁴⁰, şenliği izleyen sultanın solunda her tasvirde değişen ağaçlardan bazıları bu ağaçlardandır. Bunlar içerisinde gösterişli bir örnek varak 315a'da yer almaktadır (G. 20). Dönemin mühim eserlerinden *Şehinşehnâme*, *Sigetvarnâme* ve *Zübdetü't-Tevârih*, at kestanesi ağacına benzer ağaçların görüldüğü eserlerdendir (G. 21).



G. 20: *Surnâme-i Hümayun*, 314b-315a
detay,
TSMK H. 1344. (M. Serdar Saykal Fotoğraf
Arşivi)



G. 21: *Sigetvarnâme*, TSMK H. 1339, 22a
(M. Serdar Saykal Fotoğraf Arşivi)

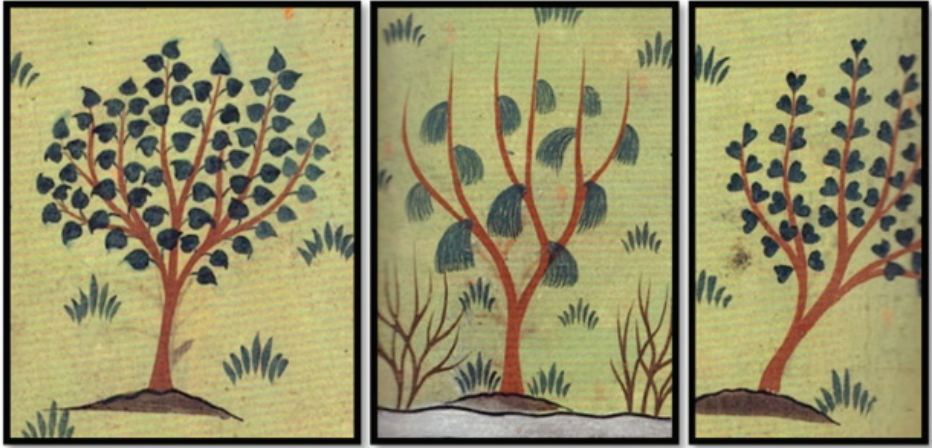
11. Çok Yapraklı Bazı Ağaçlar

Klasik dönemin ağaç tasvirlerinin çoğunda yapraklar bir bütün hâlinde olup ritmik motiflerle, gölgelendirme ya da taramayla detaylandırılmıştır. Bazı ağaç örnekleri ise ara dallar üzerine her bir yaprak tek tek çizilerek oluşturulmuştur. Bu ağaçların bir kısmı, formu, yaprakları, ebadı ve gövde ayrıntılarıyla belirgin bir türe işaret ederken bir

40 TSMK H. 1344.

kısının ayrıntıları yetersiz olduğundan hangi türü temsil ettiği net anlaşılmamaktadır. Gövde ve dalların karakteri, uzun ince yaprakları ile zeytin ağacına benzeyen örneklerle *Şehnâme-i Selim Han* adlı eserin 24b ve 60b varaklarında, *Mecmû-ı Menâzil*'de varak 43b'de rastlanmaktadır.

Mecmû-ı Menâzil'de Bağdat'ın kuzeydoğusundaki bölgelerin konu edildiği varak 43b'deki tasvirde çok yapraklı ağaçlar görülmektedir. Bunlardan ikisi, ters ve düz yürek şeklinde yapraklara sahiptir. Yapraklarının sivri ucu yukarı bakan ağaç ihlamur ağacı olmalıdır. Yapraklarının sivri ucu dala bitişen diğer ağaç ise erguvan ağacına yakınlık gösterir. Aynı bölgede zeytin ya da dişbudak benzeri ağaçların yanı sıra püs-küllü yapraklarıyla sıra dışı görünümüne sahip bir ağaç daha betimlenmiştir. Bu ağaç, *ağlayan çam* (*Pinus griffithii*) olmalıdır (G. 22).



Ihlamur

Ağlayan Çam

Erguvan

G. 22: *Mecmû-ı Menâzil*, İÜK, T. 5964, 43b (Nurhan Atasoy, *Silahşör, Tarihçi, Matematikçi, Nakkaş, Hattat, Matrakçı Nasuh ve Menazilnâme'si: Beyân-ı Menâzil-i Sefer-i İrakeyn-i Sultan Süleyman Han*, 206)

12. Yapraksız Ağaçlar

Klasik dönem minyatür örneklerinde dalları çıplak olan ağaçların büyük çoğunluğunun arka planda ve uzak konumda olduğu görülmektedir. Bazen yeşil yapraklı ağaçlarla birlikte canlı bir manzara içinde görülen bu ağaçlar kimi zaman ise kurak bir arazi üzerindedir. Bunların tarih konulu eserlerde bazen gerçekçi anlayışla betimlenerek mevsim veya iklim hakkında fikir verdiği düşünülmektedir.

Matrakçı Nasuh'un minyatürlerinde yapraksız ağaç örneklerine tesadüf edilmektedir. Eserin Galata (9a), Hereke (13a), Bağdat (47b-48a) ve civarı (43b-44a) nı konu alan tasvirleri, bu ağaçların görüldüğü tasvirlerden bazılarıdır. Tebriz'de (27b-28a)

şehir içinde ve şehri çevreleyen açık arazide dağınık vaziyette çok dallı ve gösterişli yapraksız ağaçlar vardır. Jean Chardin bu iklim kuşağında ihlamur ağaçlarının ve söğütlüklerin olduğundan bahsetmektedir.⁴¹ Tasvirde betimlenen bu ağaçlar, eserin Sultâniye (31b-32a) gibi diğer menzillerinde de görülen söğüt ağaçları olmalıdır.

16. asrın ikonografik unsurlarla bezeli bazı minyatürlerinde de yapraksız ulu ağaçlara yer verildiği görülmektedir. Peygamber kıssalarını konu alan *Zübdetü'l-Tevârih*⁴² ve *Siyer-i Nebî*⁴³ eserlerinde böyle ağaçlar görmek mümkündür. *Siyer-i Nebî*'nin varak 68a'daki tasvirinde Hz. İsmail'in oğlu Kaydar'a ilahi bir emirle ulu ağacın altında uyuması söylenmiştir.⁴⁴ Eserde yapraksız betimlenen bu gösterişli ağaç (G. 24), metinde belirtildiği üzere daha sonra altında Hz. Muhammed'e on kişinin biat ettiği *Şeceretü'l vaad*'dir.⁴⁵



G. 23: Mecnû-ı Menâzil, İÜK, T. 5964, 27b-28a.

(Nurhan Atasoy, *Silahşör, Tarihçi, Matematikçi, Nakkaş, Hattat, Matrakçı Nasuh ve Menazilnâme'si: Beyân-ı Menâzil-i Sefer-i Irakeyn-i Sultan Süleyman Han*, 203)

41 Chardin, *Seyahatnamesi: İstanbul, Osmanlı Toprakları, Gürcistan, Ermenistan, İran 1671-1673*, 340.

42 TİEM, Nr. 1973.

43 TSMK H. 1221.

44 Eserin metnine göre Kaydar (a.s) kendi soyundan peygamber gelmediği için üzülmemektedir. Ulu bir ağacın altında dinlendiği esnada Allah'ın emriyle oğlan suretinde bir ferîştah (melek) gelip Kaydar'a çokça kurban kesmesini söyler. Kaydar kurbanları kestikten sonra gaipten ses duyar. Bu seste kurbanının kabul olduğu ve tekrar gidip ulu ağaç altında uyuması söylenir. Kaydar aynı ağacın altında uyuyup düş görür. Düşünde bir adam ona Arap neslinden biri ile evlenmesini ve zürriyetinden bu yolla peygamber geleceğini söyler.

45 Mustafa b. Yusuf b. Ömer ed-Darîr el-Erzurûmi, *Siyer-i Nebî*, İstanbul, TSMK H. 1221, 1: 68a.



G. 24: *Siyer-i Nebi* I, TSMK H. 1221, 68a. (M. Serdar Saykal Fotoğraf Arşivi)

13. Ağaçlık ve Çalılar

Minyatür sanatında görülen diğer doğa unsurları bodur bitkiler ve çalılıklardır. Dibinden itibaren çatallanmaya başlayan bu küçük ağaçlar, tasvirlerin çoğunda yapraksız ve kuru çalı görünümündedir. *Siyer-i Nebi*⁴⁶ gibi dönem eserlerinde rastlanan bodur bitki tasvirlerinin çok sayıda örneğini Matrakçı Nasuh'un eserlerinde görmek mümkündür. *Mecmû-ı Menâzil*'de bazen canlı doğa manzarası içinde bazen de kurak iklime sahip olan Irak-İran bölgelerinde çalı formunda yapraksız ağaçlar betimlenmiştir. Gözleme dayalı olduğu düşünülen bu çalı tasvirleri iklim ve bitki örtüsü hakkında bilgi veren önemli detaylardır (G. 25).

46 TSMK H. 1221, H 1222 ve H. 1223.



Hille 67b

Bağdat, 48a

Necef, 63b

Bağdat, 47b

G. 25: *Mecnû-ı Menâzil*, detay, İÜK, T. 5964. (M. Serdar Saykal Fotoğraf Arşivi)

Sonuç

Yapılan inceleme ve araştırmalar ışığında 16. yüzyıl Osmanlı minyatüründeki realist tavrın ağaç örneklerine büyük ölçüde yansıdığı, ağaçların doğadaki görünümüne yaklaştığı, türlerini temsil eden özelliklerle stilize edildiği ve betimlenen coğrafyayla ilişkili olarak ağaçların bu minyatürlere belgesel değer sağladığı görülmüştür. Araştırma sonucunda klasik dönem minyatürleri içerisinde ağaç türlerinin büyük zenginlik gösterdiği ortaya çıkarılmıştır. İlâveten her ağaç türünün kendi içerisinde onlarca özgün formda yeniden resmedilmesi, Osmanlı minyatürüne ağaçlar yoluyla tasarım zenginliği sağlandığını da göstermektedir. Bu farklı tasarımlar nakkaşın üslubunu tanımadada da rol oynamaktadır.

Çalışma kapsamında, 16. yüzyıl Osmanlı minyatüründe genel görünümü ve belirgin detayları ile otuz civarı ağaç türünün adı tahmin edilmiştir.⁴⁷ Bunlar içerisinde on altı civarı ağaç türü, şüpheye yer bırakmayacak belirginlikte realist örnekler olup teşhis edilebilmiştir. Örnekler içerisinde arka planda ve manzara olarak en fazla tercih edilen ağaç türü ise servidir. Bilhassa padişah meclislerinde mekânın arkasından üst kısımları görünen nizamlı dizilmiş serviler, bu dönemde Osmanlı minyatürünün klasik arka planı hâline gelmiştir.

Bahar mevsiminin müjdecisi olan çiçek açmış ağaçlar, minyatür sanatında fazlaca görülmektedir. *Bahar dalı* diye tabir edilen bu ağaçlar özellikle 16. yüzyıldan itibaren kır ve av meclislerinin, manzaraların, padişah makamının arka planının vazgeçilmez bezemesi olmuştur. Klasik Osmanlı üslubunda bahar ağaçları abartıdan uzak olmakla beraber çoğunlukla zarif ve ince bir gövde üzerinde s kıvrımı ile yükselmektedir. Bahar ağacının yalnız başına ve ön planda ayrıntılı betimlendiği az sayıda örneğin dışında çoğunlukla bir servi ağacına dolandığı ve onu perdelediği görülmektedir.

Osmanlı minyatüründe farklı tasarımları ile çeşitlilik arz eden bir diğer ağaç, çınardır. Ön planda, detaylı ve ince işçilikli olarak sıklıkla resmedilen bu ağaç, gri tonlardaki kalın gövdesinden dağılan çok sayıdaki ara dalı, beş dilimli, sarı, yeşil ve kıvıllı yaprakları ile tanınmaktadır.

47 Bu ağaç türleri: servi, çınar, kavak, söğüt, göknar, ladin, sedir, kızılçam, sarıçam, fıstıkçami, ağlayan çam, ardıç, meşe, at kestanesi, ihlamur, erguvan, hurma ve palmye türleri, zeytin ağacı, çiçek açmış bahar ağaçları, meyve ağaçlarından nar, elma, armut, kiraz, limon, ayva, kayısı ve bademdir.

Belgesel değere sahip realist örneklerde görülen diğer bir ağaç türü kavaktır. Klasik dönemin nakkaşhane ürünü tasvirlerinde de görülen bu ağacın teşhis edilebildiği başlıca eser Matrakçı Nasuh'a ait *Mecmû-ı Menâzil*'dir. Eser içerisinde Irak seferi boyunca konaklanan menzillerde benzer ana hatlara sahip kavak ağaçları, yeşilin çeşitli tonları ile dokuz farklı biçimde tasarlanmıştır.

Osmanlı minyatüründe yöresel olarak betimlenen ağaçların önde geleni hurma veya palmye türü ağaçlardır. Bilhassa Hz. Peygamber'in hayatını konu alan *Siyer-i Nebî*'de Arap coğrafyasının en karakteristik ağaçları olarak çeşitli detaylarla hurma ve palmye türleri resimlenmiştir. Kanuni'nin İran seferini konu alan *Mecmû-ı Menâzil*, özgün hurma ve palmye türü ağaç örneklerini toplayan bir eser olarak dikkat çekmektedir.

Dönemin minyatürlerinde görülen bir ağaç türünün gövdeden belirgin olarak ayrılan dalları, bu dallar üzerinde badem biçiminde yükselen yaprak kümeleri ve dik yamaçlarda betimlenmesi ile ardıç ağacı olduğu düşünülmektedir. Bu ağacın tasvirin konusu olan coğrafya ve gerçek bitki örtüsü ile uyumlu olması da tahminleri kuvvetlendirmektedir.

İğne yapraklı ağaçlar içerisinde her mevsim yeşil kalan göknar, ladin, sedir, servi ve çam ağaçları, minyatürlerde formları ve yaprak dizilişleri ile ayırt edilmektedir. Osmanlı minyatüründe servi dışında örneğine sık rastlanmayan bu tür ağaçlar çoğunlukla *Mecmû-ı Menâzil* adlı eserde tekrarlanmıştır. İstisnai örnekler içerisinde fıstık çamı, sarıçam, karaçam ve sedir ağaçlarına dönem eserlerinde tesadüf edilmiştir. Gözlem yapılarak betimlendiği düşünülen bu ağaçlar tasvire belgesel değer katmaktadır. Bu grup içerisinde bazen dikey bloklardan oluşan top ağaç bazen ise şemsiye görünümündeki yaprak kütleleri ile fıstık çamları belirgindir.

16. yüzyılın minyatürlerinde küre biçimli ağaçlara sıklıkla tesadüf edilmektedir. Günümüz sanatkarlarınca *top ağaç* diye tabir edilen bu ağaçların dik gövdeleri yaprakların oturduğu bitiş kısmında birbirine yakın ve yukarı bakan birkaç dala ayrılmakta ve beyzi ya da dairevi formdaki yaprak kütleleri bu dallar üzerinde yükselmektedir. Bu ağaçların meşe, çitlembik ya da menengiç benzeri ağaçlar olduğu düşünülmektedir. Bunlar içerisinde yaprak detayı verilen bazı örneklerin meşe olduğu rahatlıkla söylenebilir.

Dönemin minyatürleri içerisinde çok sayıda meyve ağacı görmek mümkündür. Betimlenen coğrafya ile uyumlu olarak kiraz, nar, elma, ayva, kayısı, badem, armut ve şeftali ağaçları dönemin realist örneklerinde teşhis edilebilmektedir. Coğrafyayı tanıtıcı bu örneklerin yanı sıra meyve ağaçlarının istisnai olarak *Zübdetü't-Tevârih*, *Kıyas-ı Enbiyâ*, *Siyer-i Nebî* gibi eserlerin tasvirlerinde sembolik anlamları ile öne çıktığı düşünülmektedir.

Hakem Değerlendirmesi: Dış bağımsız.

Çıkar Çatışması: Yazar çıkar çatışması bildirmemiştir.

Finansal Destek: Yazar bu çalışma için finansal destek almadığını beyan etmiştir.

Peer-review: Externally peer-reviewed.

Conflict of Interest: The author has no conflict of interest to declare.

Grant Support: The author declared that this study has received no financial support.

Kaynakça/References

- Adıgüzel Toprak, Filiz. “Süleymannâme (TSM. H. 1517) Minyatürlerinde Ağaçlar: Uygulama Teknikleri Üzerine Bir İnceleme”. *Akdeniz Sanat* 3/5 (2010): 143-157.
- Akalay (Tanındı), Zeren. “Tarihi Konuda İlk Osmanlı Minyatürleri”. *Sanat Tarihi Yıllığı* 2 (1968): 102-116.
- Aksu, Hüsamettin. “İstanbul Üniversitesi Kütüphanesi’nde Bulunan Minyatürlü, Resimli, Şekli, Cedveli, Plan ve Haritalı (Türkçe, Arapça, Farsça) Yazmalar”. *Sanat Tarihi Yıllığı* 13 (1988): 19-62.
- Aksu, Hüsamettin. “Sultan III. Murat Şehinşehnamesi”. *Sanat Tarihi Yıllığı* 9-10 (1981): 1-22.
- Anafarta, Nigar. *Hünernâme Minyatürleri ve Sanatçıları*. İstanbul: Doğan Kardeş Matbaacılık, 1969.
- Atasoy, Nurhan. *Hasbahçe: Osmanlı Kültüründe Bahçe ve Çiçek*. İstanbul: Aygaz, 2002.
- Atasoy, Nurhan. *Silahşör, Tarihçi, Matematikçi, Nakkaş, Hattat, Matrakçı Nasuh ve Menazilnâme’si: Beyân-ı Menâzil-i Sefer-i İrakeyn-i Sultan Süleyman Han*. İstanbul: Masa Yayınları, 2015.
- Atasoy, Nurhan. “Osmanlı’da Bahçe Köşkleri.” *P Dünya Sanatı Dergisi* 33 (2004): 100-107.
- Atasoy, Nurhan. “Türk Minyatüründe Tarihi Gerçekçilik (1579’da Kars).” *Sanat Tarihi Yıllığı* 1 (1965): 103-109.
- Atıl, Esin. *Süleymannâme: The Illustrated History of Suleyman the Magnificent*. New York: National Gallery of Art, 1986.
- Bağcı, Serpil, Filiz Çağman, Günsel Renda ve Zeren Tanındı. *Osmanlı Resim Sanatı*. İstanbul: Kültür ve Turizm Bakanlığı Yayınları, 2006.
- Bourdio, Eric A. *The Illisturated Book of Tree*. [y.y.]: Salamander Books, 1999.
- Chardin, Jean. *Chardin Seyahatnamesi: İstanbul, Osmanlı Toprakları, Gürcistan, Ermenistan, İran 1671-1673*. Ed. Stefanos Yerasimos. İstanbul: Kitap Yayınevi, 2013.
- Chesneau, Jean. *D’aramon Seyahatnamesi: Kanuni Devrinde İstanbul-Anadolu Mezopotamya*. Çev. Işıl Erverdi. İstanbul: Dergâh Yayınları, 2012.
- Chisholm, Jane. *Ağaçlar*. TÜBİTAK Popüler Bilim Kitapları, 2011.
- Çağman, Filiz ve Zeren Tanındı. *İslam Minyatürleri Topkapı Sarayı Müzesi*. İstanbul: Tercüman Gazetesi, 1979.
- Çığ, Kemal. “Türk ve İslam Eserleri Müzesindeki Minyatürlü Kitapların Kataloğu.” *Şarkiyat Mecmuası* 3 (1959): 51-90.
- Demiriz, Yıldız. “Türk Sanatında Bahar Açmış Meyva Ağacı Motifi.” *Birinci Milli Türkoloji Kongresi (İstanbul, 6-9 Şubat 1978) Tebliğler (İstanbul: Kervan Yayınları, 1980)*, 387-400.
- Ergun, Pervin. *Türk Kültüründe Ağaç Kültü*. Ankara: Atatürk Kültür Merkezi Yayınları, 2004.

- Evlîyâ Çelebi. *Seyahatnâme*. 2. cilt. haz. Yücel Dağlı ve Seyit Ali Kahraman. İstanbul: Yapı Kredi Yayınları, 2005.
- Eyice, Semavi. *Topkapı Sarayı*. İstanbul: EPOCH Yayınları, 1985.
- Hammer, Joseph Freiherr Von. *Büyük Osmanlı Tarihi*. 7. cilt. Haz. Erol Kılıç ve Mümin Çevik. İstanbul: Üçdal Neşriyat, 1992.
- Johnson, Owen ve David More. *Tree Guide*. UK: Herper Collins Publishers, 2015.
- Kazan, Hilal. “Farklı Açılardan Bir Bakışla Şehnameci Seyyid Lokman’ın Saray İçin Hazırladığı Eserler.” *Osmanlı Araştırmaları* 37 (2010): 117-136.
- Keskiner, Cahide. *Minyatür Sanatında Doğa Çizim ve Boyama Teknikleri*. Ankara: T.C. Kültür ve Turizm Bakanlığı, 2004.
- Kumcu İlal, Sühendan. “Beyan-ı Menazil-i Sefer-i Irâkeyn-i Sultan Süleyman Han Minyatürlerinin Doğa ve Bitki Örtüsünün İncelenmesi.” Doktora Tezi, İstanbul Üniversitesi, 1995.
- Mamikoğlu, Necati Güvenç. *Türkiye’nin Ağaç ve Çaluları*. İstanbul: NTV Yayınları, 2007.
- Necipoğlu, Gülrü. *15. ve 16. Yüzyılda Topkapı Sarayı; Mimari, Tören ve İktidar*. Çev. Ruşen Sezer. İstanbul: Yapı Kredi Yayınları, 2006.
- Öz, Tahsin. “Hünernâme ve Minyatürleri.” *Güzel Sanatlar* 1 (1939): 3-6.
- Öztürk, Meriç Türker. “Türkiye Yazma Eserler Kurumu Başkanlığı’na Bağlı İstanbul Bölgesi Kütüphanelerinde Yer Alan Minyatürlü Eserlerin Kataloğu.” Uzmanlık Tezi, T.C. Kültür ve Turizm Bakanlığı Kütüphaneler ve Yayınlar Genel Müdürlüğü, 2012.
- Peçevî, İbrahim. *Peçevî Tarihi*. 1. cilt. Haz. Bekir Sıtkı Baykal. Ankara: Kültür Bakanlığı Yayınları, 1981.
- Renda, Günsel. “İstanbul Türk ve İslâm Eserleri Müzesi’ndeki Zübdetü’t-Tevarih’in Minyatürleri.” *Sanat* 6 (Haziran 1977): 58-67.
- Tanırdı, Zeren. *Siyer-i Nebî; İslam Tasvir Sanatında Hz. Muhammed’in Hayatı*. İstanbul: Hürriyet Vakfı Yayınları, 1984.
- Tavernier, Jean Bapiste. *Tavernier Seyahatnâmesi: Stefanos Yerasimos’un Anısına*. Çev. Teoman Tunçdoğan. İstanbul: Kitap Yayınevi, 2006.
- Yurdaydın, Hüseyin Gazi. *Nasûhü’s-Silâhi (Matrakçı), Beyan-ı Menâzil-i Sefer-i Irakeyn-i Sultan Süleyman Han*. Ankara: Türk Tarih Kurumu Yayınları, 1976.

