



**HASANKEYF MÜZESİNDE BULUNAN ARTUKLU DEVRİNE AİT BİR GRUP
MADENİ ESER**

A Group of Metalwork of the Artukid Period at Hasankeyf Museum

Hazal Ceylan ÖZTÜRKER DEMİR¹

¹Dr. Öğr. Üyesi, Batman Üniversitesi, Fen Edebiyat Fakültesi, Sanat Tarihi Bölümü, Batman, hazal.ozturker@batman.edu.tr, orcid.org/0000-0001-7047-2212

Araştırma Makalesi/Research Article

Makale Bilgisi

Geliş/Received:
25.06.2022
Kabul/Accepted:
08.09.2022

DOI:

10.18069/firatsbed.1135766

Anahtar Kelimeler

Artuklular, Güneydoğu,
Müze, Maden Sanatı.

Keywords

Artuqids, Southeastern,
Museum, Metal Art.

ÖZ

El sanatları içerisinde önemli bir kolu temsil eden ve kesintisiz bir üretim çizgisiyle gelişen maden sanatı, üretildiği dönem ve coğrafyanın sanatsal bakış açısına dair pek çok dinamiği içerisinde bulundurması açısından önem teşkil etmektedir. Taşınabilir kültür varlıkları niteliğindeki madeni eserler, coğrafi olarak temasta olunan farklı kültürlerle etkileşimin ve sanatın sınır alışverişinin gözler önüne serildiği özel bir grubu temsil etmektedir. Orta Çağ Anadolu'sunda maden sanatı adına en görkemli eserlerin, Konya ve Artuklu hâkimiyet sahasında gelişen maden atölyelerinde verildiği bilinmektedir. Çalışma konumuzun dönem sınırını oluşturan Artuklular Dönemi, yayılım gösterdiği coğrafya içerisinde yer alan zengin maden yatakları ve buna paralel olarak kurulan maden atölyeleri ile sanatsal ilkelere bağlı sayısız madeni eser örneklerinin verildiği özel bir periyodu işaret etmektedir. Artuklu Dönemi maden sanatı, yapım ve süsleme tekniklerindeki farklılıklar ile Anadolu maden sanatı içerisinde bölgesel birtakım üslup özelliklerinin doğuşuna katkıda bulunmuştur. Çalışmamıza konu olan altı eser, 2019 yılında kurulan Hasankeyf Müzesinde yer alan madeni eserler arasında Artuklu Dönemine ait eserlerin tespiti ile çalışmaya dâhil edilmiştir. Eserler, kullanılan malzeme, teknik, form, süsleme ve yazı unsurları açısından değerlendirilmeye alınarak, sanat tarihi disiplini içerisinde bütün yönleriyle tanıtılmaya çalışılmıştır.

ABSTRACT

Metal art, which represents an important branch in handicrafts and develops with an uninterrupted production line, is important in that it contains many dynamics regarding the artistic perspective of the period and geography in which it was produced. Metal artifacts, which are portable cultural assets, represent a special group in which interaction with geographically contacted different cultures and exchange border of art are revealed. It is known that the most magnificent works in the name of metal art in medieval Anatolia were given in the mining workshops that developed on the Konya and Artukid dominance site. The Artuqids Period, which constitutes the period limit of our study, points to a special period in which numerous metal works related to artistic principles are given with the rich metal deposits in the geography where it spreads and the mining workshops established in parallel with this. Artukid Period metal contributed to the emergence of a some regional stylistic features in Anatolian metal art with differences in construction and decoration techniques. Six artifacts belonging to the Artuqid Period, which are the subject of our study, were selected from among the metal artifacts in the Hasankeyf Museum, which was established in 2019, and included in the study. The works were evaluated in terms of the materials, techniques, forms, decorations and writing elements used and tried to be introduced in all aspects within the discipline of art history.

Atıf/Citation: Öztürker Demir, H. C. (2022). Hasankeyf Müzesinde Bulunan Artuklu Devrine Ait Bir Grup Madeni Eser. *Firat Üniversitesi Sosyal Bilimler Dergisi*, 32, 3(1243-1255).

Sorumlu yazar/Corresponding author: Hazal Ceylan ÖZTÜRKER DEMİR, Hazal.ozturker@batman.edu.tr

1. Giriş

Yapılan araştırmalarda elde edilen veriler, Anadolu'nun madenciliğin doğduğu yer olarak kabul edilen bir öneme sahip olduğunu gözler önüne sermektedir. Tarihsel süreç içerisinde madenler ilk kez Anadolu'da kullanılmış ve madencilik buradan diğer bölgelere yayılım göstermiştir. Maden yataklarının keşfi ve madeni kullanılabilme, toplumların gelişmesinde büyük bir ivme sağlamıştır (Ünsal, 2016:11). Özellikle MÖ 3. binyılda, madenciliğin gelişimine paralel olarak toplumların siyasal, kültürel ve ekonomik olarak kentleşme süreçlerini etkilediği ve Anadolu'da artan ticaret ile birlikte kültürler arasındaki etkileşim sürecinin de başladığı bilinmektedir (Ateşoğulları, 2019:44).

Madenin keşfi beraberinde birikimli olarak ilerleyen ve el sanatları içerisinde oldukça önem teşkil eden bir kol olan maden sanatının doğuşuna da zemin oluşturmuştur. Özellikle İslam sanatı dönemi ve coğrafyası içerisinde büyük bir gelişme gösteren maden sanatı, dönemin ustalarının öncelikle madeni iyi tanıyıp sonrasında malzemeye uygun bezeme tekniği seçmesi ile son derece zengin bir üretime de imkân sağlamıştır. İslam sanatı madeni eser üretiminde sıklıkla kullanılan madenler, bakır, tunç, pirinç, altın ve gümüş iken; kullanılan maden yapım tekniği ise döküm ve dövme tekniğidir (Erginsoy, 1978:7-19; Barışta,1998:13).

Orta Asya, Türk-İslam coğrafyasında var olan Karahanlı, Gazneli ve Büyük Selçuklular dönemi, maden sanatının göçer kültüründe getirmiş olduğu birikimli bir sanat anlayışı ile zengin örneklerin verildiği önemli bir periyodu işaret etmektedir. Türk-İslam sentezinin metal eserler üzerindeki etkisinin yoğunlaştırılmasının yanı sıra bezeme programı üzerindeki hayvan ve figürlü bezeme unsurlarının yavaş yavaş terkedilerek, 10. ve 11. yüzyıllarda, bitkisel stilizasyona ağırlık verilen bir bezeme programının sistemli bir biçimde tercih edildiği, böylece madeni eserler üzerindeki İslami bezeme anlayışının vurgulandığı anlaşılmaktadır (Tuncel, 2011:289). 1071 Malazgirt Meydan Muharebesi ile Anadolu'ya gerçekleşen ilk Türk akınları sonrasında Erken Türk Beylikleri olarak tanımlanan dönem başlamıştır. Anadolu'da hızlı bir Türkleşme sürecinin başlaması aynı zamanda nüfusun da etnik simasını değiştirmiştir (Turan, 2014:12). Anadolu kentlerinin Türk- İslamlaşma sürecini başlatıp kent fizyonomilerini değiştiren bu dönem, sadece mimarlık alanında değil aynı zamanda el sanatlarında da Türk sanatı açısından oldukça önemli eserlerin verilmeye başlandığı bir dönem olması açısından son derece önem teşkil etmektedir.

Genel hatları itibarıyla Anadolu Selçuklu Sanatı, Orta Asya Türk, İran, Suriye, Irak bölgeleri İslam sanatı bileşenleri ve Anadolu'da var olan yerleşik kültürlerin sanatsal özelliklerinin sentezi ile yeniden yorumlanarak gelişmiştir (Öney, 1992:3). Anadolu Selçuklu hâkimiyetindeki Orta Çağ Anadolu'sunda, sanat ve coğrafi sınırlar arasında doğrudan bir ilişki olduğu söylemek mümkündür (Kuban, 1995:90). Örneğin Danişmendli bölgesinde Orta Asya ve Horasan etkisi, Artuklu bölgesinde ise sanatsal özellikleri ile İran etkisi ağır basmaktadır. Coğrafi sınırlara yakınlık üzerinden gelişen farklı sanatsal etkiler Anadolu'da bölgesel sanat üsluplarının doğuşuna da zemin hazırlamıştır (Kuban, 2015:30-35).

El sanatları içerisinde önemli bir kol olduğunu belirttiğimiz maden sanatı, dönemin estetik, sanatsal zevk ve kültürel ortamını yansıtmalarının yanı sıra gerek yapım teknikleri, gerekse bezeme programları ile bu dönemde oluşan bölgesel üslup farklılıkları ortaya koyan önemli bir eser grubunu temsil etmektedir. Özellikle Anadolu Selçuklu döneminde, en parlak çağını yaşamış olan maden sanatı, yapım teknikleri, bezeme özellikleri ve yazı ibareleri ile dönemin estetik zevk ve sosyoekonomik durumunu sergileyen tarihi bir belge niteliğindedir. Ancak, tarihsel süreç içerisinde taşınabilir olan madeni eserler çoğu zaman eritilerek tekrar kullanılmış ya da batılı gezginler tarafından yurtdışına götürülmüştür. Günümüzde Türkiye ve yurtdışındaki müzeler dışında özel koleksiyonlarda yer alan madeni eserler günlük kullanım kapları, şamdan, buhurdan, havan, ibrik, takı, ayna, kandil zarfları gibi pek çok formda karşımıza çıkmaktadır (Çeken, 2006:543).

Anadolu Selçuklu Devri maden sanatı, kendine has birtakım sanatsal özellikler de oluşturmasının dışında İran'da var olan iki ekol perspektifinde gelişmiştir. 'Musul Ekolü' olarak adlandırılan birinci ekol, döküm tekniğinde oluşturulan madeni eserleri kapsamaktadır. Süsleme tekniği olarak kabartma, kazıma ve delik işi süsleme tercih edilerek üretilmiştir. 'Horasan Ekolü' olarak da bilinen ikinci ekol, döküm ve dövme tekniği ile yapılan tunç ve pirinç eserleri kapsamaktadır. Süsleme özellikleri bakımından, figürlü kompozisyonların dairevi madalyonlarla, kitabe kuşaklarının ise bordürler ile sınırlandırıldığı bilinmektedir (Çeken, 1999:13-14). Çalışma konumuzun kapsam ve sınırlılığını oluşturan Hasankeyf Müzesi'nde yer alan Artuklu Dönemine ait madeni eser örnekleri, gerek Türk Sanatının kökenlerini yansıtmaları açısından gerekse bölgesel birtakım üslup özelliklerini bünyesinde barındırması açısından, 6 (altı) madeni eser araştırmamıza seçilerek dâhil edilmiştir. Bu çalışmada, sanat tarihi disiplini içerisinde bilimsel metodolojiye bağlı kalınarak eserlerin tanımlamalarının yapılması ve literatüre kazandırılması amaçlanmaktadır.

2. Hasankeyf Müzesi Artuklu Maden Sanatı Örnekleri

Tanımı: İçten dairesel dıştan sekizgen bir gövde biçimine sahip olan havan, döküm tekniğinde ve tunç malzemedен yapılmış masif ve sağlam bir eser niteliğindedir. Yüksekliği 19.5 cm ve ağız çapı 19 cm olan havanın sekizgen gövdesi, ağız ve kaide bölümüne doğru dar bir açıyla genişleyerek açılmaktadır (Foto 1). Sekizgen gövdenin her iki yanında tutamaç vazifesi gören boğa biçimli kabaralar yer almaktadır. Boğa başlarının yüz hatları ayrıntılı ve tabiattaki aslına yakın bir şekilde biçimlendirilmiştir. Boğa kabartmalarında yer alan boynuzların, göz çukurlarının üzerine doğru eğik bir vaziyette tasvir edildiği görülmektedir. Kabartma tekniğinde yapılan boğa başlarının yüz ayrıntıları kazıma tekniği kullanılarak oluşturulmuştur. Boğa başlarının derin oyulmuş göz ve burun delikleri eserde derinlik oluşturmuş ve havana plastik etkisi yüksek bir ifade kazandırmıştır. Havanın diğer altı kenarında badem ya da damla biçimi olarak tanımlanan kabarıya yer verilmiştir. Kabartma tekniği ile oluşturulan kabaralar, benzer ebatlarda ve gövde üzerinde simetrik olarak yerleştirilmiştir.

Katalog No 1:



Foto. 1. Bronz Havan, Artuklu Dönemi (12-13 yy.), Döküm tekniği, Envanter No: 2021-917, Ağız Çapı: 19 cm, Yükseklik: 19,5 cm. **Çiz. 1:** Katalog 1 no'lu Havan Çizimi

Tanımı: İçten dairesel dıştan ongen bir gövde biçimlenişine sahip olan havan, döküm tekniğinde ve tunç malzemedен yapılmıştır. Yüksekliği 14.3 cm ve ağız çapı 15 cm olan havanın gövdesi, ağız ve kaide bölümüne doğru genişleyerek açılmaktadır (Foto 2). Havanın ongen gövdesinden dışa çekik ağız ve kaideye çokgen formda bir silmeyle geçilmektedir. Ağız ve kaide bölümüne geçişi sağlayan ve gövde etrafını muntazam olarak dolaşan silmenin iç yüzeyinde kazıma süsleme tekniğinde oluşturulmuş eğik çentiklere yer verildiği görülmektedir.

Havanın ağız ve kaide bölümlerinde benzer form ve süsleme özellikleri izlenmektedir. Dışa çekik ağız ve kaide bölümlerini çepeçevre dolaşan enli bir bordüre yer verilmiştir. Bordürün iç yüzeyinde birbiri ile bağlantılı eşkenar dörtgen sıralarına yer verildiği ve dörtgenlerin tam ortalarına gelecek bir biçimde yapılan noktalama ile geometrik bezeme programında hareketlilik sağlanmıştır. Ongen gövdenin iki kenarında simetrik bir biçimde yerleştirilmiş iki kulp yer almaktadır. Kulpların lehim tekniği ile gövdeye simetrik olarak tutturulduğu ve içlerinden geçmesi öngörülen demir halkalarının eksik olduğu anlaşılmaktadır.

Gövde bölümünün diğer sekiz kenarında kazıma ve kabartma tekniği ile yapılmış ortak bir bezeme programı tatbik edilmiştir. Esas itibari ile her bir kenarda adeta sütunlara atılmış sekiz dilimli kemerle dikdörtgen kartuşların oluşturulduğu ve tam ortada damla biçimli birer kabara simetrik bir biçimde yer almaktadır. Dikdörtgen kartuşların içerisindeki kabaların etrafının bitkisel bezeme tatbik edilmek suretiyle doldurulduğu görülmektedir. Rumi ve palmet motiflerinin seçilebildiği bezeme programında zeminde boş yüzey bırakılmadan stilize kıvrık dallalar ile süslediği anlaşılmaktadır.

Katalog No 2:



Foto 2. Bronz Havan, Artuklu Dönemi (12-13 yy.), Döküm tekniği, Envanter no: 2021-918. Ağzı Çapı: 15 cm, Yükseklik: 14,3 cm. **Çiz. 2:** Katalog 2 no'lu Havan'ın çizimi

Tanımı: İçten ve dıştan dairesel bir gövde biçimlenişine sahip olan havan, döküm tekniğinde ve tunç malzemeden yapılmış olup silindirik bir form özelliği ortaya koymaktadır. Havanın, yüksekliği 12.3 cm ve ağız çapı 14.5 cm'dir (Foto 3).

Silindirik gövde yaklaşık 3 cm genişliğinde düz ilerleyen bir ağız özelliği göstermektedir. Gövdeden ağız bölümüne yüzeysel tutulmuş bir silme ile geçilmektedir. Havanın yaklaşık 2 cm genişliğindeki kaide bölümünün, dar bir açı ile hafifçe genişleyerek son bulduğu görülmektedir.

Havanın gövdesi üzerinde döküm tekniği ile oluşturulmuş dört kabarıya yer verilmiştir. Dikey kaburga olarak da tanımlanan, eşit aralıklarla ve simetrik olarak yerleştirilmiş ters üçgen formundaki kabarıcalara yer verilmesiyle gövde üzerinde hareketlilik sağlanmıştır. Ağız bölümünde kazıma tekniğinde inci dizi motifinin programlı bir şekilde tekrar edilerek ağız çevresini dolaştığı görülmektedir.

Katalog No 3:



Foto 3. Bronz Havan, Artuklu Dönemi (12-13 yy.), Döküm tekniği, Envanter no: 2021-916. Ağzı Çapı: 12.3 cm, Yükseklik: 14,5 cm **Çiz. 3:** Katalog 3 no'lu Havan'ın çizimi

Tanımı: Döküm tekniğinde ve tunç malzemeden yapılmış olan ibrik form özellikleri bakımından incelediğinde kaide, gövde, boyun, ağız, kapak ve kulp bölümlerinden ibaret, oldukça sağlam ve masif bir eser niteliğindedir. Emzik bölümü olmayan ibriğin, yüksekliği 23.5 cm ve gövde çapı 14.5 cm'dir (Foto 4). İbrik, kaide bölümünden itibaren genişleyerek açılan kürevi bir gövde biçimlenişinden sonra omuz yaparak tekrar daralmakta ve dairesel formdaki boyun bölümü ile birleşmektedir.

Boyun dar bir açıyla dışa çekik yapılmış ağız ile son bulmaktadır. Emzik bölümünün olmamasından kaynaklı olarak ağız ve onu örten kapak bölümünde sıvı akışını sağlamayı amaçlayan bir oluk oluşturulmuştur. İbriğin L formundaki kulp bölümü perçinleme tekniği ile gövde bölümüne birleştirilmiştir. Kulp üzerinde süsleme detayı olarak boncuk dizisine yer verildiği görülmektedir. Üst bölümde ise başparmak dayamaya ve kapak bölümünü açmaya yarayan bir kuş kuyruğu veya stilize bir yapraktan oluşturulmuş çıkıntı yer almaktadır. İbriğin kapak bölümü üzerinde döküm tekniğiyle oluşturulmuş kabartma biçiminde bir kuş figürü yer almaktadır. Bezeme programı bakımından değerlendirildiğinde, figürlü süslemeye yer verildiği görülmektedir.

Katalog No 4:



Foto 4. Bronz İbrik, Artuklu Dönemi (12-13 yy.), Döküm tekniği, Envanter no: 2021-978. Gövde Çapı: 14,5. cm, Yükseklik: 23,5 cm. **Çiz. 4:** Katalog 4 no'lu ibrik çizimi

Tanımı: Dairesel bir forma sahip olan kapak, döküm tekniğinde ve tunç malzemeden yapılmıştır. Kapağın dış yüzeyinin oldukça korozyona uğradığı anlaşılmaktadır. Bu haliyle kapağın dış yüzeyi üzerinde bir bezeme unsurunun varlığı seçilememektedir. Kapağın, örttüğü metal formun günümüze ulaşamamasından kaynaklı olarak, niteliği konusunda kesin bir fikir ileri sürmemiz mümkün olmamakla birlikte, kapakla uyumlu dairesel ağızlı bir kutu, maşrapa yahut mütevazı ölçülere sahip bir tasa ait olma ihtimalini güçlüdür.

13 cm çapında ve 3 cm derinliğe sahip eserin iç yüzeyi, kazıma tekniği ile yapılmış zengin bir bezeme programına sahiptir. Kapağın iç yüzeyinde tam merkez noktasında korozyon kaynaklı kapanmış olsa da seçilebilen bir deliği bulunmaktadır (Foto 5). Bu da kapağın günümüze ulaşamamış olası bir tutamaç bölümünün olma ihtimalini düşündürmektedir. Kapağın iç yüzeyini kazıma tekniği kullanılarak çift çizgilerle çevrelenmiş ve 2 cm enindeki bir yazı frizi dolanmaktadır. Eserin yapıldığı yüzyılları da işaret eden Kufi karakterli yazı kuşağı, benzer örneklerde de olduğu gibi üç kelimenin tekrarı biçiminde yazılmış bir iyi dilek kitabesidir. Eserin oldukça aşınmış olmasından kaynaklı olarak tam okunamayan kitabesinde “ el-izz, al daim, vel ikbal” gibi ibarelerin geçtiği ve bu haliyle eserin sahibine iyi dileklerde bulunulduğu düşünülmektedir. Yazı frizi içerisinde yer alan kitabe kuşağının altı, stilize bitkisel süsleme ile doldurulmuştur. Kıvrık dalların sarmallar yaparak gevşek bir örgü motifi oluşturacak biçimde işlendiği ve sivri uçlu stilize palmet yapraklarına yer verildiği görülmektedir.

Katalog No 5:



Foto 5. Bronz Kapak Artuklu Dönemi (12-13 yy.), Döküm tekniği, Envanter no: 2021-1, Çapı: 13 cm, Derinlik: 3 cm. **Çiz. 5:** Katalog 5 no'lu kapak çizimi

Kapağın iç yüzey bezemesinde tam ortada 3.6 cm. çapında ve yuvarlak formda bir madalyon içerisinde hayvan figürüne yer verilmiştir. Madalyonu oluşturan kartuşlar çift çizgi kullanılarak oluşturulmuş ve dört dairesel madalyonun hayvan figürünü çevrelediği görülmektedir. Bu madalyonlardan dıştan ilk ikisi birbirine üzerine kapanmakta ve herhangi bir bezeme unsuru barındırmamaktadır. Sonraki diğer iki kartuş yine çift çizgi kullanılarak oluşturulmuş fakat farklı olarak belli aralıklarda oluşturulmuş dairesel sarmallar yaparak ilerlemekte ve merkezde yer alan hayvan figürünü çevreleyerek kesilmeden devam etmektedir.

Madalyonun merkezinde yer alan hayvan figürünün yüz hatları büyük oranda tahrip olmuş durumdadır. Yan profilinden tasvir edilen hayvan figürünün ön ve arka bacaklarının tasvir edilişi güçlü ve kütleli beden ifadesi “aslan” figürü olabileceğini düşündürmektedir. Esas itibari ile değerlendirildiğinde sistemli bir bezeme programına bağlı kalınarak yapıldığı anlaşılmaktadır.

Tanımı: Düz dipli, açık ağızlı ve basık kürevi bir gövdeye sahip olan tas, üstte içe dönük ağız kenarı ile son bulan ağız kısmından ibarettir. Yüksekliği 7 cm olan eser, 17.3 cm ağız çapı ve 18 cm gövde çapına sahiptir (Foto 6). Döküm tekniğinde ve tunç malzemedeki yapılmış olan eser, yıpranmış bir vaziyette günümüze ulaşmıştır. Tasın basık kürevi gövdesi üzerinde kazıma tekniği kullanılarak çift çizgilerle çevrelenmiş ve 2 cm enindeki bir yazı frizi dolanmaktadır. Oldukça özenli oluşturulmuş kitabe frizi nesih yazı stili ile kabartma tekniğinde nakşedilmiştir. Yazı kuşağının zemini üzerinde kıvrık dalların helezonik bir biçimde kendi içerisine dönmesi ile oluşturulmuş ve aynı zamanda yazıya arka fon oluşturması amaçlanmış spiral motiflere yer verilmiştir. Nesih olan kitabe kuşağın eserdeki yıpranmalardan dolayı sadece belli bölümleri okunabilmiştir.

“ve'l-mülk el muzaffer ve'l- ikbal el- adil ve'l-azam... v'el Melikül-adil”...

(الملك المظفر و الاقبال العادل و الاعظم ... و الملك العادل) İbarelerinin 7 kere tekrar edildiği tespit edilmiştir.

Katalog No 6:



Foto 6. Bronz Tas, Artuklu Dönemi (12-13 yy.), Döküm ve Dövme tekniği, Envanter no: 2021-980, Gövde Çapı: 7 cm, Yükseklik: 17,3 cm. **Çiz. 6:** Katalog 6 no'lu kapak çizimi

Bu haliyle, eserin Artuklu melikleri için yapılmış özel ve adanmış bir madeni eser olduğu anlaşılmaktadır. Artuklu sahası kitabeleri incelendiğinde (Karaçam, 2012), yazıtlarda ortak birtakım ibarelere yer verildiği ve ortak bir ifade üslubu oluşturulduğu anlaşılmaktadır. Kitabelerde sıklıkla yer alan sıfat ve unvanların madeni eserlerdeki yazı frizlerine de bu üslup birliğine dikkat edilerek yer verildiği görülmektedir. Eserin, üstte içe dönük ağız bölümünde, çift çizgilerle çevrelenmiş ve 1 cm eninde bir kartuş, ağız bölümünü boydan boya dolaşmaktadır. Kartuşun içerisinde sadece bir yer de **“biresmi Cemaleddin Ömer ibn Muhammed”** olarak okunabilen yapan ustanın adına yer verildiği bir yazı ibaresi bulunmaktadır.

“biresmi Cemaleddin Ömer ibni Muhammed” (برسم جمال الدين عمر ابن محمد) olarak okunabilen yapan ustanın adına yer verildiği bir yazı ibaresi bulunmaktadır.

Buradan anlaşıldığı üzere, bu eser Artuklu melikleri adına, Muhammed'in oğlu Cemaleddin Ömer tarafından sipariş üzerine yapılmış sistemli bir bezemeye tabi tutularak tasarlanmış özel bir eserdir.

3. Değerlendirme ve Sonuç

Tarihi kaynaklarda El-Cezire ismiyle anılan bölgede neredeyse üç yüzyıldan fazla hüküm süren Artuklular, hâkimiyet sahasında barış ve refah dolu bir yönetim sürdürmüştür (Bedirhanogulları, 2020:146). Artuklular, beyliğin ismini Türkmen beyi olan, Artuk Bey'den almış ve Anadolu Türk-İslam kültürü ve sanatı adına önemli eserler bırakmıştır (Çalış, 2020:255). Böylece hâkimiyet sahası olan El Cezire bölgesinin Türkleşme ve İslamlaşma sürecine büyük katkıda bulunmuştur (Altun, 1991:418;Bedirhanogulları, 2020:140) .

Artuklular Mardin, Hısnıkeyfâ (Hasankeyf) ve Harput kolu olmak üzere üç kol halinde hüküm sürmüşlerdir (Alptekin, 1991:415; Bedirhanogulları, 2020:146). Hâkimiyet sahası içerisinde sayısız imar faaliyetinde bulunmuş, her zaman siyasi ve kültürel olarak Anadolu Selçuklu geleneğine bağlı kalmıştır. Artuklu coğrafyasında yer alan zengin maden yatakları ekonomik gelişimlerine ve şehirlerin zenginleşmesine oldukça katkıda bulunmuştur (Ersöz, 2007:137). Çalışma konumuzun dönem sınırını oluşturan 1102-1408 yılları arasında, Güneydoğu Anadolu bölgesinde hüküm süren bir Türkmen beyliği olan Artuklular, kendine has birtakım sanatsal özellikleri ile Anadolu sanatı içerisinde bölgesel üslupların doğuşuna katkıda bulunmuştur (Altun, 97:14).

Anadolu Selçuklu Maden Sanatı kronolojisi içerisinde Konya ile birlikte en önemli maden sanatı örneklerinin, Artuklu bölgesinde verildiği bilinmektedir (Bilgi, 2004:180). Bu anlamda Artuklular döneminde Güneydoğu Anadolu Bölgesi, özellikle maden sanatları bakımından seri üretimin yapıldığı ve oldukça nitelikli eserlerin verildiği bir coğrafyayı işaret etmektedir. Artuklu Hükümdarlarının, sahip oldukları demir-bakır yataklarının işletilmesine ve madeni eser üretimine her zaman destek vermesi, maden sanatının gelişmesine büyük katkıda bulunmuştur. Artuklu devri madeni eser örnekleri incelendiğinde birkaç örnek haricinde tamamı tunç malzemeden üretilmiştir. (Göktaş, 2008: 133) Döküm tekniğinde tunç malzeme, kullanılması, daha dayanıklı ve seri eser üretimine imkân sağlaması sebebi ile sıklıkla tercih edilmiştir.

Hasankeyf Müzesinde yer alan ve çalışmamıza dâhil edilen, Artuklu Devrine ait olan 6 madeni eser gerek form özellikleri gerekse yapım ve süsleme teknikleri ile çağdaşları ile benzer bir sanatsal birliktelik içerisinde üretilmiştir. Katalog içerisinde alınan 6 madeni eser form ve süsleme tekniği olarak farklılık göstermekte fakat

hepsi tunç malzeme ve döküm tekniği ile oluşturulmuştur. Artuklu sahası madeni eser örnekleri incelendiğinde bunun ortak bir özellik olduğu anlaşılmaktadır. Artuklu madeni eserlerin döküm tekniği kullanılarak tunç malzeme ile yapılan örneklerine çeşitli ülkelerin özel koleksiyonlarında yahut müze teşhirlerinde sıkça rastlanılmaktadır. Bu madeni eserlerin genel özellikleri incelendiğinde, yayınlarda daha önce belirtildiği üzere Selçuklu devrinde İran'da var olan iki maden sanatı ekolünün karakteristik özellikleri kendini hatırlatmaktadır. Birinci ekole bağlanan döküm tekniğinde ve tunç malzemedeki yapılan madeni eserlerin havan, ibrik, bakraç, tepsi, şamdan gibi çeşitli formlarda eserlerdir. Çalışmamıza dahil edilen 6 eserin, form özellikleri incelendiğinde Artuklu maden sanatı üzerindeki İran maden atölyelerinin etkisi altında geliştiği anlaşılmaktadır.

Katalog bölümünde ayrıntıları ile ele alınan Artuklu devri madeni eserleri süsleme özellikleri ile incelendiğinde döküm ile oluşturulmuş kabartma tekniği, kazıma ve çalma teknikleri ile meydana getirildiği anlaşılmaktadır. K-1 no'lu havanın boğa başı biçimindeki tutamaçlarında ve K-4 no'lu ibrik örneğindeki kuş figürlü kapak tasarımında sadece kabartma süsleme tekniğine yer verilmiştir. Artuklu maden sanatı içerisinde döküm ile yapılan kabartmalar ile süslü eser örneklerinin burç ve gezegen tasvirleri ile süslü bronz aynalarda rastlamak mümkündür (Erginsoy, 1992:205). K-5 no'lu kapak ve K-6 no'lu tasta ise sadece kazıma süsleme tekniği kullanılırken, K-2 no'lu havanda kazıma, kabartma ve çalma tekniğinin bir arada kullanıldığı görülmektedir. Maden süsleme tekniklerinde birden fazla tekniğin uygulanması eserlerdeki Horasan etkisine işaret etmektedir. Bezeme programında yer alan konu ve kompozisyon ilişkisi değerlendirildiğinde, Orta Asya, Bizans, Mezopotamya, İran ve Suriye etkisi hissedilebilmektedir. (Göktaş, 2008:132-133).

Çalışmaya dahil edilen 6 eserin süsleme unsurları konu ve kompozisyon bakımından incelendiğinde, figürlü ve bitkisel bezeme unsurları ve kartuşlarla sınırlandırılmış kitabe kuşaklarına yer verildiği görülmektedir. K1, K4, K5 no'lu madeni eserler üzerinde yer alan hayvan figürleri, tarih öncesi devirlerden itibaren toplumların, hayvanları güçlü bulması ve kötü ruhlarla karşı koruyuculuğuna inanılmasına paralel olarak geliştirilmiş, sanatta Hayvan Üslûbunun doğuşuna sebebiyet veren en önemli dinamik olarak kabul edilmektedir (Çoruhlu, 2019: 120). Eski Türk inanışlarında da sevilerek kullanılan aslan ve boğa figürleri özellikle, av ve mücadele sahnelerinde sıklıkla karşımıza çıkmaktadır. Avrasya Hayvan Üslubu, 12 Hayvanlı Takvim, eski Türk inanışlarının yansıması olarak süslemede kullanılmaya devam eden figüratif anlayışın kökleri Orta Asya'ya kadar uzanmaktadır. Hayvan üslubunun gelişmesindeki ana etken, bazı hayvanların birlikte tasvir edildiği ve ikonografik anlamlar içeren hayvan mücadele sahneleridir (Çoruhlu, 1993:118).

Artuklu madeni eserleri, süsleme tekniklerinde izlenen konu ve kompozisyonları bakımından oldukça zengin örneklerdir. Hayvan figürlerinin, İran Selçuklularında da olduğu gibi astrolojik birtakım sembolleri imgelemesi ikonografik bir süsleme anlayışının da varlığını vurgulamaktadır (Ülker, 1978: 337).

Hasankeyf Müzesinde yer alan ve K-5 no'lu tunç kapağın iç yüzeyinde tam merkezde yer alan aslan figürü, Artuklu maden sanatında figüratif süsleme anlayışının sistemli bir biçimde verildiği örneklerdendir. Tarihsel süreç içerisinde hemen hemen her dönemde gerek mimari gerekse el sanatları süsleme programlarında rastladığımız aslan figürü, kuvvet, kudret ve koruyuculuk sembolü olarak kullanılmıştır (Öney, 1971:1; Çoruhlu, 2000:136). Ayrıca Artuklular döneminde hükümdar tahtlarına aslan figürlü tunç plakaların aplike edilmesi ise bu dönemde hükümdarlık sembolü olarak da kullanıldığını göstermektedir. Türk ve İslam Eserleri Müzesinde yer alan eserde yer verilen aslan figürlerinin kullanımı 12. ve 13. yüzyıl maden sanatında sevilerek kullanıldığını göstermektedir.

K-1 no'lu eserdeki boğa figürü, K-4 no'lu eserdeki kuş figürü, K-5 no'lu eserde yer alan aslan figürü, Artuklu madeni eserlerindeki figüratif bezeme anlayışının ikonografik bir kompozisyon anlayışı perspektifinde sevilerek kullanıldığını göstermektedir. Simgesel birtakım anlamlar dâhilinde kullanılan boğa ve aslan figürü güç, kudret, daimilik anlamlarının dışında eski Türk inanışlarındaki birtakım astrolojik anlamlarına da istinaden kullanılmaya devam edilmiştir (Çoruhlu, 2000:129). Bu geleneğe göre “boğa” figürünün “ayı”, “aslan” figürünün ise “güneşi” sembolize ettiği bilinmektedir. Gerek mimari süslemede gerekse maden sanatı içerisinde sıkça yer verilen boğa figürünün, aslan figüründen farklı olarak tek başına nadiren yer verilerek kullanıldığı bilinmektedir (Öney,1992:40).

Aslan ve Boğa mücadelesini konu alan örneklerde boğanın her zaman mağlup olanı yani düşmanı imgelediği anlaşılmaktadır (Öney,1970:92). Fakat çalışma konumuz içerisinde K-1 no'lu havanda tek başına kullanılan boğa başı biçimli kabartmalar Türk kozmolojisi ve astrolojisini imgeleyen figüratif süsleme anlayışının Artuklu maden sanatı içerisindeki önemine işaret etmektedir. Artuklu hâkimiyeti sahasında Diyarbakır maden

atölyelerinde seri üretimi yapılan bronz havanların örneklerine yurtiçi ve yurtdışı müzelerinde rastlamak mümkündür (Belli ve Kayaoğlu, 1993:30-33;Başak,2018:5719).



Foto 7. Artuklu Devrine ait bronz havan örneği (Belli ve Kayaoğlu'ndan)

Artuklu maden sanatı içerisinde sevilerek kullanılan bitkisel bezeme kompozisyonları ve kitabe kuşakları, çalışmamıza dahil edilen örnekler arasında yer almaktadır. K-2 no'lu havanın gövdesi üzerinde görülen rumi ve palmet motiflerinin seçilebildiği bezeme programında zeminde boş yüzey bırakılmadan stilize kıvrık dallar ile süslediği görülmektedir. K-5 no'lu kapak ve K-6 no'lu tas örneklerinden anlaşıldığı üzere, yazı frizi içerisinde yer alan kitabe kuşağının zeminin stilize bitkisel süsleme ile doldurulması, Artuklu maden sanatında görülen yazı ve bitkisel bezeme kombinasyonunun ortak bir tutum olduğuna işaret etmektedir.



Foto 8. 12-13 yy. Artuklu Dönemi, Bronz Tas, İstanbul Topkapı Sarayı Müzesi (Erginsoy'dan)

Artuklu devrine ait maden sanatı örneklerinde yer alan yazı frizleri değerlendirildiğinde, kufi ve nesih olmak üzere iki yazı tipi tespit edilebilmektedir. K-5 no'lu kapak üzerinde kufi yazı tipi kullanılırken, K-6 no'lu Artuklu hükümdarına adanmış bir tas olan eserde ise nesih yazı tipi kullanıldığı görülebilmektedir. Yayınlarda Artuklu Meliklerinin adının zikredildiği ve benzer bir üslupla yapılan madeni tasın örneğinin yurtdışında özel bir koleksiyonda yer aldığı tespit edilmiştir. Ayrıca Kopenhag David Koleksiyonunda yer alan 1204 tarihli Artukşah'ın adının zikredildiği bronz aynada benzer bir prensiple nesih yazı tipi kullanılarak oluşturulmuş bir kitabe kuşağına sahiptir.

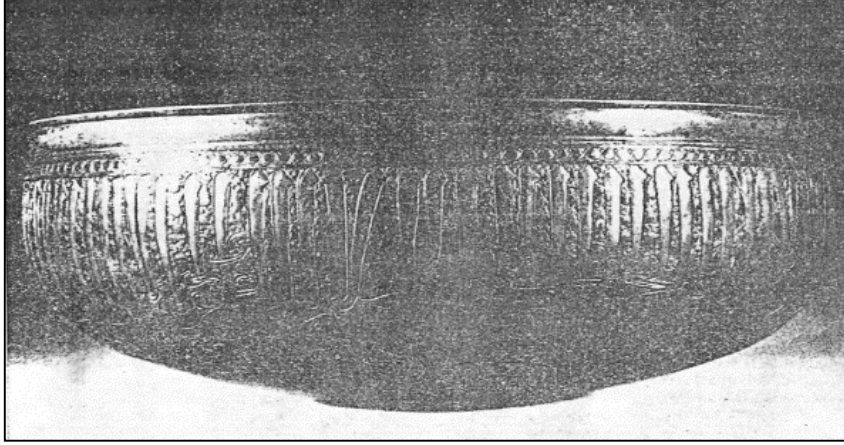


Foto 9. 12-13 yy. Artuklu Dönemi, Mardin'in Artuklu Meliki Kara-Arslan İb İl-Gaazi'nin adının yazılı olduğu Bronz Tas, Yurtdışı özel koleksiyon, (Erginsoy'dan)



Foto 10. 12-13 yy. Artuklu Dönemi, Artukşah adına yapılmış bronz ayna, Kopenhag David Koleksiyonu [https://islamicart.museumwnf.org/database_item.php?id=object;EPM;dn;Mus21;29;en&cp]

Kitabe kuşaklarının içerikleri incelendiğinde genellikle iyi dilek, bereket, daimilik ve sahibine yücelik katan birtakım ibarelere yer verildiği anlaşılmaktadır. Türk İslam Eserleri Müzesinde yer alan Artuklu dönemine ait bronz aynanın etrafının çevreleyen kitabe kuşağında da benzer bir iyi dilek temennisiyle karşılaşmaktayız. Çalışmamız içerisinde yer alan K-5 ve K-6 no'lu örneklerde bulunan kitabelerin içerikleri incelendiğinde yine Artuklu maden sanatında yer verilen kitabe kuşaklarında ortak bir tutum olduğu ve bunun kronolojik tasnifte sağlama yapabilecek bir metot olduğu anlaşılmaktadır.



Foto 11. 12-13.yy. Artuklu Dönemi Bronz Ayna Örnekleri (Türk ve İslam Eserleri Müzesi)

Çalışmamıza karşılaştırmada veri sunması adına Artuklu devri ve hâkimiyet sahası içerisinde kalan mimari eserlerin kitabeleri incelenmiştir. Diyarbakır, Harput ve Silvan kale surlarında Artuklu dönemine ait kitabelerin gerek yazı stili gerekse içerikleri ile maden sanatında yer verilen kitabe kuşakları ile benzer bir özellik sergilemesi bölgesel, dönemsel ve sanatsal bir üslup birliğini vurgulamaktadır (Karaçam, 2012). El sanatları dışında mimari plastik süsleme içerisinde askeri, dini ve sivil mimaride sıkça yer verilen aslan figürü aynı zamanda koruyuculuğuna inanılan bir nazarlık ve tılsım gibi sembolik anlamları da içermektedir (Öney,1992:36-37).

Yine Artuklu devrine ait mimari eserler üzerinde tasvir edilen aslan ve boğa figürünün Diyarbakır İç kale ve Harput Kalelerinde olduğu gibi birlikte ve mücadele kompozisyonu içerisinde tasvir edildiğini biliyoruz. (Bilici, 1983:92; Yıldırım, 2003:7; Parla, 2015:769;Parla, 2016:18). Artuklu hamam mimarisi örneklerinden Mardin Sitti Radviye Hamamı, üzerinde yer alan figürlü bezemeleri ile de dikkat çekmektedir (Çetin, 2022:183).



Foto 12. 12-13.yy.,Diyarbakır İç kalesi, Artuklu Kemerli aslan-boğa mücadele sahneleri (Parla'dan)



Foto 13. 12-13.yy.,Diyarbakır Kalesi, Urfa Kapısı, Boğa kabartmaları (Parla'dan)

Sonuç olarak, çalışma konumuz içerisinde yer alan Artuklu devri madeni eserlerinin gerek yapım gerek süsleme teknikleri ile ortak birtakım özellikler ve benzer bir sanatsal vizyon ile üretildiği anlaşılmaktadır. Anadolu sanatı içerisinde özellikle 12.-13. yüzyıllar arası maden sanatında, adeta bir lokomotif pozisyonundaki Artuklular, temas halinde oldukları İran, Kuzey Mezopotamya ve Suriye gibi sınır komşularıyla sanatsal etkileşime girmiş maden atölyelerinde çalışan Horasanlı ustaların da katkısı ile bölgesel üsluplara sahip oldukça nitelikli eserler vermeyi başarmıştır.

Artuklu el sanatları içerisinde önemli bir kolu temsil eden seramik sanatı ve mimari plastik süsleme içerisinde de figürlü, bitkisel benzeme unsurlarının maden sanatı ile ortak birtakım özelliklere sahip olduğu anlaşılmaktadır. Anadolu maden sanatına doğrudan etki eden İran ekolü, seramik sanatı ve mimari süslemede

benzer bir bezeme programına yer verdiği anlaşılmaktadır. Devrin modası yahut eski inançların sanatsal mirası olarak yorumlayabileceğimiz bu üslup birliği seramik atölyeleri, taş ocakları ve maden atölyeleri arasında var olan simbiyotik ilişki ağını da gözler önüne sermektedir.

Kaynaklar

- Altun, A. (1997). Artukoğlu Mimarlığı ve Sanatı. *Eczacıbaşı Sanat Ansiklopedisi* içinde (144-145 ss.). C.1. Ankara: Yem Yayın.
- Ateşoğulları, S. (2019). MÖ 3. Binyılda Anadolu'da Kuyumculuk Sanatı. F. Kulakoğlu, T. Yıldırım, T. Sipahi, V. Şahoğlu & L. Keskin. (Editörler). *Uğur Silistreli Anı Kitabı: In Memoriam Uğur Silistreli: Studies On Anatolian Archaeology. Anadolu/Anatolia Supplements III.3* içinde (43-62 ss.). Ankara.
- Barişta, H.Ö. (1998). *Türk El Sanatları*, Ankara: T.C. Kültür Bakanlığı Sanat Eserleri Dizisi/192.
- Başak, O. (2018). Diyarbakır Arkeoloji ve Etnografya Müzesi'nde Bulunan Selçuklu Çağına Ait İki Havan. *Social Sciences Studies Journal*, 4(26), 5710-5721.
- Bedirhanoglu, H.E. (2020). Artukluların Anadolu'da Hâkimiyetlerini Tesis Etme Süreçleri. *Tarih ve Gelecek Dergisi*, 6(1), 137-140 ss.
- Belli, O.& Kayaoğlu İ. G. (1993). *Anadolu'da Türk Bakırcılık Sanatının Gelişimi*, İstanbul: Anadolu Sanat Yayınları.
- Bilici, K. (1983). Anadolu Taş Tezminatında Hayvan Üslubu (Erken Devir Örnekleri Üzerine Bir Deneme). *Arkeoloji-Sanat Tarihi Dergisi* (S.II), İzmir. 19-27.
- Bilgi, Ö. (2004). *Anatolia, Cradle Of Castings = Anadolu, Dökümün Beşiği*, İstanbul: Döktaş Yayıncılık.
- Coşkun, A. (1991). Artuklular. *DİA*. (C.III, s. 415-419), İstanbul: Türkiye Diyanet Vakfı Yayınları.
- Çalış, E. (2020). Şanlıurfa Müzesi'nde Bulunan Artuklu Dönemine Ait Bir Grup Sikke. *Manisa Celal Bayar Üniversitesi Sosyal Bilimler Dergisi*. C.18. S.3. 253-276.
- Çeken, M. (1999). *Anadolu Selçuklu Dönemi Maden Sanatı Türkiye Müze ve Özel Koleksiyonlarındaki Örnekler*. Yayınlanmamış Yüksek Lisans Tezi, Ankara: Ankara Üniversitesi Sosyal Bilimler Enstitüsü Sanat Tarihi Anabilim Dalı.
- Çeken, M. (2006). Maden Sanatı. A. U. Peker ve Z. K. Bilici. (Editörler). *Anadolu Selçukluları ve Beylikler Dönemi Uygarlığı (Mimarlık ve Sanat)* içinde (543-552 ss.). Ankara: T.C. Kültür ve Turizm Bakanlığı Yayınları.
- Çetin, Y. (2022). Mardin Savurkapı (Sitti Radviye) Hamamı'nda Bulunan Figürlü Taş Plastik Süslemelerin Türk Süsleme Sanatı İkonografisi Açısından Bir Değerlendirmesi. *Uluslararası Sosyal Araştırmalar Dergisi*. 53(6-25). 178-188.
- Çoruhlu, Y. (1993). İslamiyet'ten Önceki Türk Sanatında Hayvan Mücadele Sahneleri. *Sanat Tarihinde İkonografik Araştırmalar Güner İnal'a Armağan* içinde (117-141 ss.). Ankara: Hacettepe Üniversitesi Edebiyat Fakültesi Yayınları.
- Çoruhlu, Y. (2019). *Kozmolojik, Mitolojik, Astrolojik Dini ve Edebi Tasavvurlara Göre Türk Sanatında Hayvan Sembolizmi: Proto-Türk Devrinden, MS 14. Yüzyıla Kadar Efsanevi ve Yırtıcı Hayvanların Sembolizmi Üzerine Bir Deneme*. İstanbul: Ötüken Neşriyat.
- Çoruhlu, Y. (2004). *Türk Mitolojisinin Ana Hatları*, İstanbul: Kabalıcı Kitabevi.
- Erginsoy, Ü. (1978). *İslam Maden Sanatının Gelişmesi*. İstanbul: Kültür Bakanlığı Yayınları.
- Erginsoy, Ü. (1992). Maden Sanatı (Metalwork). G.ÖNEY (Editör). *Anadolu Selçuklu Mimari Süslemesi ve El Sanatları* içinde (193-226 ss.). (7. Basım) Ankara: Türkiye İş Bankası Kültür Yayınları.
- Göktaş Kaya, L. (2008). Anadolu Maden Sanatı İçinde Artukluların Yeri. *I. Uluslararası Artuklu Sempozyumu*. (25-27 Ekim 2007) Bildiriler Kitabı içinde (119-134 ss.). C. II, Mardin.
- Kuban, D. (1995). *Türk ve İslam Sanatı Üzerine Denemeler*. İstanbul: Arkeoloji ve Sanat Yayınları.
- Kuban, D. (2015). *Sanat, Mimarlık, Toplum Kültürü Üzerine Makaleler*. İstanbul: Boyut Yayınevi.
- Öney, G. (1970). Anadolu Selçuklu Mimarisinde Boğa Kabartmaları. *Bellekten*. XXXIV(133). 83-100. Ankara.
- Öney, G. (1992). *Anadolu Selçuklu Mimari Süslemesi ve El Sanatları*. 3. Basım. Ankara: Türkiye İş Bankası Kültür Yayınları.
- Öney, G. (1969). Anadolu Selçuklu Mimarisinde Arslan Figürü. *Anadolu (Anatolian)* (XIII). 1-41. Ankara.
- Parla, C. (2016). Diyarbakır Surlarında Artuklu Dönemi Figürlü Kabartmaları. *Akademik Sosyal Araştırmalar Dergisi*. (33). 1-23.
- Parla, C. Diyarbakır Artuklu Dönemi Urfa Kapısı'nın Figürlü Kabartmalarına İkonografik Yaklaşım. *Turkish Studies (Elektronik)*. 10(6). 763 – 788. Ankara.
- Turan, O. (2014). *Selçuklu Tarihi Araştırmaları*. Ankara: Türk Tarih Kurumu Yayınları.
- Tuncel, G. (2011). Türk Maden Sanatı Kronolojisinde İstanbul Türk ve İslam Eserleri Müzesi'ndeki İki Adet Pirinç Buhurdan. *Milli Folklor Dergisi*. (89). 257-264.

Yıldırım, S. (2003). Aslan ve Boğa Mücadelesi Kompozisyonu. Ankara Üniversitesi. *Dil, Tarih ve Coğrafya Dergisi*. (43). 1-13.

Yalçın, Ü. (2016). Anadolu Madencilik Tarihine Toplu Bir Bakış. *Yer Altı Kaynakları Dergisi | Journal of Underground Resources*. (9). 3-13.

İnternet Kaynakları:

[https://islamicart.museumwnf.org/database_item.php?id=object;EPM;dn;Mus21;29;en&cp] erişim tarihi: 13.03.2022

Etik, Beyan ve Açıklamalar

1. Etik Kurul izni ile ilgili;

Bu çalışmanın yazar/yazarları, Etik Kurul İznine gerek olmadığını beyan etmektedir.

2. Bu çalışmanın yazar/yazarları, araştırma ve yayın etiği ilkelerine uyduklarını kabul etmektedir.

3. Bu çalışmanın yazar/yazarları kullanmış oldukları resim, şekil, fotoğraf ve benzeri belgelerin kullanımında tüm sorumlulukları kabul etmektedir.

4. Bu çalışmanın benzerlik raporu bulunmaktadır.
