

# Gelir Dağılımı, Demokrasi ve Dışa Açıklık Türkiye Ekonomisi İçin Ampirik Bir Analiz

Taha Eğri

**Öz:** Gelir dağılımının giderek bozulduğu günümüz ekonomilerinde, adil bir refah paylaşımının nasıl sağlanacağı sorusu önem kazanmaktadır. Özellikle makro değişkenler yanında demokratikleşme ve küreselleşme gibi ekonomik gelişmelerden öte kurumsal dönüşümlerin etkileri öne çıkmaktadır. Bu çalışmada, 1987-2017 dönemi için Türkiye ekonomisine ait verilerle demokrasi, dışa açıklık ve gelir eşitsizliği arasındaki ilişkinin tespit edilmesi amaçlanmaktadır. Son otuz yılda hızlı bir şekilde küresel ekonomiyle uyum sağlamasına rağmen gelir dağılımında bozulma yaşanan Türkiye ekonomisinde dışa açıklık ve demokrasinin gelir dağılımı üzerinde ne kadar etkili olduğunu tespit edilmesi, çalışmanın temel hedefidir. Çalışmada, gelir dağılımı göstergesi olarak literatürde yaygın olarak kullanılan Gini katsayısı, bağımsız değişkenler olarak da demokrasi indeksi, ticari açıklık, küreselleşme indeksi, eğitim ve kişi başı gelir göstergesi kullanılmıştır. Ele alınan model, ARDL sınır testi yaklaşımıyla tahmin edilmiş ve demokrasi ve küreselleşme değişkeniyle anlamlı, ticari açıklıkla ise anlamsız bir ilişki bulunduğu tespit edilmiştir. Çalışmanın sonuçlarına göre demokrasi ve küreselleşmenin uzun dönemde gelir dağılımı üzerinde olumlu etkileri bulunurken kısa dönemde ise olumsuz etkilemektedir.

**Anahtar Kelimeler:** Türkiye ekonomisi, Gini, ticari açıklık, küreselleşme, ARDL sınır testi, demokrasi.

**Abstract:** The question of how to ensure a fair welfare distribution gains importance in today's economies where income distribution is gradually deteriorating. In this manner, besides macro variables, the effects of institutional transformations such as democratization and globalization come into question. In this study, it is intended to determine the relationship between income inequality and openness and democracy for the 1987-2017 period in Turkish economy. Although it has rapidly integrated to the global economy over the last three decades, Turkish economy has experienced deterioration in income distribution. The main objective of the study is to determine how openness and democracy effect on income distribution. Gini coefficient was used as income distribution indicator, democracy index, trade openness, globalization index, education and per capita income indicator were used as independent variables. The model was estimated with the ARDL bounds test approach, and it was found that there was a significant relationship with the variable of democracy and globalization, and there is no relationship with the trade openness. According to the results of the study, while democracy and globalization have positive effects on income distribution in the long run, they have a negative effect in the short run.

**Keywords:** Turkish economy, Gini, trade openness, globalization, ARDL bounds test, democracy.

@ Dr. Öğr. Üyesi, Kırklareli Üniversitesi. taha.egri@klu.edu.tr

id <http://orcid.org/0000-0001-9069-2677>

© İlimi Etüdler Derneği  
DOI: 10.12658/M0489.  
insan & toplum, 2020.  
insanvetoplum.org

Başvuru: 20.04.20  
Revizyon: 26.04.20  
Kabul: 3.06.20  
Online Basım: 27.08.20

## Giriş

İktisadi büyüme ve kalkınmanın ülkeler arasında neden farklılaştığı sorusundan sonra en önemli problemlerden bir tanesi de gelir dağılımının toplum içerisinde eşit bir şekilde dağılmamasıdır. Gelir ve refahın giderek belirli kişilerin ve grupların elinde toplanması, adalet duygusunu zedelemekte ve akademik araştırmalarda da daha fazla yer bulmaktadır. Gelir dağılımı üzerine her yıl raporlar yayınlayan OXFAM verilerine göre yıllar içerisinde en zengin kesimle toplumun tabanı arasındaki makas giderek açılmaktadır. Küresel nüfusun %64'ü toplam refahın %2'sine sahipken en tepede yer alan %0,8'lik bir kesim ise refahın %45'lik kesimine sahiptir (OXFAM, 2019). Giderek artan gelir eşitsizliği sorunu hususunda farklı teorik ve ampirik çalışmaların sayısı da bu bağlamda giderek artmaktadır.

Gelir eşitsizliği araştırmalarında demokratikleşme ve küreselleşme konusu öne çıkmaktadır. Demokratikleşme ve küreselleşmenin bir göstergesi olarak dışa açıklığın gelir dağılımını nasıl etkilediği sorusu, araştırmacıların önünde durmaktadır. Ekonomik büyüme ve demokrasi arasındaki ilişkiyi araştıran Lipset'in (1959) çalışması sonrası birçok çalışma, ekonomik gelişmenin bir sonucu olarak gelir dağılımı üzerindeki gelişmeleri de ele almıştır (Acemoglu ve Robinson, 2009; Ansell ve Samuels, 2010; Aysan, 2019; Boix, 2003; Haggard ve Kaufman, 2012; Lipset, 1959). Demokrasi gelir dağılımı özet olarak Meltzer ve Richard medyan seçmen yaklaşımıyla öne çıkmış ve demokrasilerde vergi politikalarının ortalama seçmen davranışına uygun olarak şekilleneceği ve zenginlerden daha fazla vergilendirme yoluyla gelir dağılımını düzeltereği iddia edilmiştir (Meltzer ve Richard, 1981). Ancak ampirik literatürde yapılan çalışmalar, demokrasi gelir dağılımı ilişkisi hakkında çelişkili sonuçlar ortaya koymaktadır (Iversen ve Soskice, 2015; Piketty ve Koçak, 2014; Scheve ve Stasavage, 2012; Timmons, 2010).

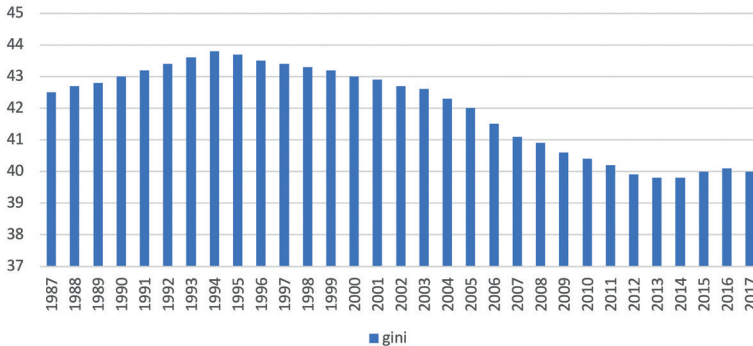
Dışa açıklık konusu ise temelde dış ticaretin ekonomik büyümeyi nasıl etkilediği sorusuyla çıkmıştır. Daha sonra gelişen literatür ise açıklığın büyümeye olan ilişkisini ticaret, doğrudan yabancı yatırımlar ve küreselleşme gibi değişkenlerle incelemiştir (Balassa, 1978; Esfahani, 1991; Feder, 1983; Michaely, 1977; Tyler, 1981). Özellikle ihracata dayalı büyüme tezini test ederken zamanla literatürde ülkelerin dışa açıklığının büyümeye olan ilişkisi ele alınmaya başlanmıştır. Teknolojik geçişler, verimlilik artışı ve kaynakların daha iyi kullanılması gibi yollarla dışa açıklığın ekonomi üzerinde pozitif etkileri olduğunu savunmuşlardır (Almeida ve Fernandes, 2008; Barro ve Sala-i-Martin, 1997; Dollar, 1992; Rivera-Batiz ve Romer, 1991; Sachs ve Warner, 1995). Diğer taraftan ticari açıklığın uzun dönemde beklenenin aksine büyümeyi yavaşlatacağı da iddia edilmiştir (Lucas Jr, 1988; Redding, 1999; Young, 1991).

Dışa açıklığın gelir dağılımını nasıl etkilediği konusunda da tartışmalar devam etmektedir (Held, McGrew, Goldblatt ve Perraton, 1999; Rodrik, 1997, 2008). Ticaret, doğrudan yatırımlar veya finansal entegrasyon yoluyla dış dünyayla artan etkileşim olarak ifade edebileceğimiz dışa açıklık, ekonomi üzerinde farklı etkilerde bulunduğu gibi toplumda da kazanan veya kaybedenler yaratma potansiyeline sahiptir (Reuveny ve Li, 2003). Özellikle 1990'lar sonrası yaşanan teknolojik gelişmeler, küresel ekonomik piyasalarda eğitilmiş ve vasıflı emeğin değerini artırırken vasıfsız emeğin reel gelir kaybına uğramasına da yol açmıştır. Bundan dolayı dışa açıklığın faktör gelirleri açısından eşitsizliğe yol açabileceği iddia edilmektedir (Brune ve Garrett, 2005).

Türkiye ekonomisinde de küresel trende paralel olarak 1980'lerden itibaren dışa dönük politikaların önemi giderek artmıştır. 1983 yılında seçimleri kazanarak iktidara gelen Turgut Özal'ın başbakanlığında, ihracata yönelik iktisat politikalarının uygulanmaya başlanması milat olmuş, 2000 sonrası dönemde ise bu süreç hızlanmıştır. Sermaye hareketleri ve özelleştirme politikalarıyla dış ticaretin ekonomideki payı artmış ve ekonomik entegrasyon düzeyi yükselmiştir. 1980'lerin sonunda ihracat ve ithalatın millî gelire oranı sırasıyla %15 ve %17 iken bu rakamlar 2017 yılında %24 ve %29'a yükselmiştir. Bu bağlamda ticari açıklık oranının %33'den %54'e çıktığı görülmektedir. Diğer taraftan ülke ekonomisi de son 30 yıllık dönemde ortalama %5 büyüme kaydetmiş ve kişi başı gelir 2010 sabit fiyatlarıyla 6.375 dolardan 14.870 dolara yükselmiştir. Artan ekonomik gelir ve dışa açılma karşısında gelir dağılımında farklı bir resim görülmektedir. Şekil 1'de Gini katsayısının değişimi görülmektedir. 1990'ların ortasına kadar sınırlı bir artış gösteren Gini katsayısı, 1994'ten sonra düşüşe geçmiş ve 1987'de 42,5 olan indeks, 2017'de 40 olarak hesaplanmıştır.

### Şekil 1

1987-2017 Gini Katsayısı (Solt, 2019)



Bu çalışmada, 1987-2017 dönemi için Türkiye ekonomisine ait verilerle demokrasi, dışa açıklık ve gelir eşitsizliği arasındaki ilişkinin tespit edilmesi amaçlanmaktadır. Son otuz yılda hızlı bir şekilde küresel ekonomiyle uyum sağlamasına rağmen gelir dağılımında bozulma yaşanan Türkiye ekonomisinde dışa açıklık ve demokrasinin gelir dağılımı üzerinde ne kadar etkili olduğu araştırılmaktadır. Makalenin ilerleyen bölümlerinde ilgili literatür kısaca incelendikten sonra ampirik analiz ele alınacak ve daha sonra sonuç ve önerilerle çalışma tamamlanacaktır.

## Literatür İncelemesi

Literatürde yer alan çalışmaların farklı ampirik yöntemler kullanılsa da çoğunlukla demokrasinin eşitsizlik üzerindeki etkisinin yoksulluk ve iktisadi büyüme bağlamında incelendiği görülmektedir. Yine dışa açıklığın eşitsizlik üzerindeki etkisi aynı kanallar üzerinden tartışılmaktadır. Aynı zamanda enflasyon, kamu harcamaları benzeri makro değişkenlerin de etkileri incelenmiştir. Demokrasi ile birlikte dışa açıklık değişkenlerinin eşitsizliği nasıl etkilediği sorusu araştırmacılar tarafından derinlemesine ve titizlikle cevabı aranmış bir soru değildir. Bununla birlikte literatürde yapılmış çalışmalar ağırlıklı olarak panel veri yöntemini kullanarak dolayısıyla ülke grupları çerçevesinde konuyu analiz etmişlerdir. Bu çalışmanın farkı, demokrasi ve dışa açıklığı açıklayan değişkenlerin eşitsizlik bağımlı değişkeni üzerinde, Türkiye için nasıl bir etki oluşturduğunu araştırmaktır.

Muller'in (1988) yaptığı çalışmada, 55 ülkeli örneklemde, demokratik deneyim yıllarının sürekli ve nitel ölçümünün iktisadi gelişmeden ve diğer değişkenlerden bağımsız olarak gelir eşitsizliği üzerinde belirgin negatif bir etkisi olduğu tahmin edilmiştir. Gelir eşitsizliği ve rejim istikrarı arasında ise 33 ülke için ters yönde ve güçlü bir korelasyon bulunmuştur.

Reuveny ve Li (2003), 69 ülkeye ait 1960-1996 yıllarına ait verileri kullanmışlar ve sonuçta demokrasi ile ticaretin gelir eşitsizliğini azalttığını, doğrudan yabancı sermayenin gelir eşitsizliğini arttırdığını ve finansal sermayenin gelir eşitsizliğini etkilemediğini iddia etmişlerdir.

Lee (2005), 64 gelişmiş ve gelişmekte olan ülke için 1970-1994 yılları arasındaki 341 gözleme dayanan çalışmada, kamu sektörünün büyüklüğünün ve demokrasinin gelir eşitsizliğini nasıl etkilediğini açıklamaya çalışmıştır. Çalışma, demokrasinin eşitsizlik ile ilişkili olduğu sonucuna ulaşmıştır. Bu durumun arka planında ise devlet kurumları içerisindeki kaynak dağılımı egemenliğinin güçlendirilmesinin, kamu sektörünün büyüklüğünün eşitsizlik üzerindeki etkisini olumludan olumsuzla çevirmesi yatmaktadır.

Huber ve arkadaşları (2006) çalışmalarında, Latin Amerika ve Karayipler ülkelerinde eşitsizlik üzerinde siyasetin ve politikaların etkisini analiz etmişlerdir. 18 ülkenin 1970'ten 2000'e kadar olan dönemini kapsayan veri seti, gelir eşitsizliğinin incelenmesi için kullanılmıştır. Demokrasi ve sol eğilimli yasama yetkisi olan partizan dengenin, eşitsizliğin daha düşük düzeyi ile ilişkili olduğu tespit edilmekle birlikte sosyal güvenlik ve refah harcamalarının da demokratik rejimlerde daha düşük düzeyde seyrettiği sonucuna ulaşılmıştır.

Solt (2008), bir ülkede iktisadi eşitsizliğin siyasi katılımı hangi düzeyde etkilediğini araştırmıştır. Analiz sonucunda, daha yüksek düzeydeki gelir eşitsizliklerinin siyasal ilgiyi, siyasal tartışma sıklığını ve seçimlere katılımı azalttığı tespit edilmiştir. İlgi çekici nokta ise bu azalışın en çok zengin vatandaşlar arasında olduğunun iddia edilmesidir. Sonuçta daha büyük iktisadi eşitsizlik, daha büyük siyasal eşitsizliğe yol açmaktadır.

Wagle (2009), kıyaslandığında verileri homojen olan beş en büyük Güney Asya ülkesinin 2003-1980 yıllarını kapsayan verilerini kullandığı çalışmasında, katılımcı demokrasi ile iktisadi eşitsizlik arasında tek yönlü ve pozitif etki bulması, bu bölge için demokrasi ve eşitliğin karşılaştırılabilir olmadığını göstermiştir.

Timmons'un (2010) yapmış olduğu çalışmada, demokrasi/sivil özgürlükler ve iktisadi eşitsizliğin aralarında herhangi bir ilişki bulunamamıştır.

Imai (2010) çalışmasında, az gelişmiş ülkelerde, demokrasinin içsel ve dışsal belirleyicileri üzerinde durmuştur. Uluslararasılaşma, dış müdahale gibi dışsal değişkenler ya da kültür, okuryazarlık oranı ve etnik ayrımcılık gibi içsel değişkenlerin etkisinin önemsiz olduğu ancak iktisadi gelişim düzeyinin az gelişmiş ülkeler arasında demokratikleşme düzeylerinde anlamlı bir farklılık oluşturduğu sonucuna ulaşımlardır.

Ahlquist ve Wibbels (2012), küresel ticari sistemin demokratik dönüşüm üzerindeki koşullu etkisini, 130 yıl için uluslararası sistemdeki tüm devletler için incelemiştir. Elde ettikleri sonuçlar, demokratikleşmenin faktör temelli modellerinin faydalı olduğuna dair şüphe içermektedir.

Freeman ve Quinn (2012) çalışmalarında, finansal entegrasyon ve gelir eşitsizliğinin demokrasi üzerindeki etkisini analiz etmişlerdir. 1955-2004 dönemi için panel veri seti kullandıkları çalışmalarında, finansal olarak kapalı otokrasiler için eşitsizlik ile demokrasi arasında ikinci dereceden bir ilişki bulunmuş ancak finansal olarak bütünleşmiş otokrasiler için eşitsizlik ve demokratikleşme arasında yukarı doğru eğimli bir ilişki olduğunu tespit etmişlerdir.

Wu (2015) çalışmasında, otoriter liderlerin artan eşitsizliğe bir çözüm olarak ticari açıklığı nasıl kullandığını araştırmaktadır. Yazar, 80 otoriter ülkenin 1963'ten 2003'e kadar olan dönemini içeren verilerini kullanmış ve sonuçta iktisadi küreseleşmenin otoriter rejimleri güçlendirdiği sonucuna ulaşmıştır.

Ali ve arkadaşları (2015) çalışmalarında, ticari açıklık ve refahın Pakistan ekonomisinde ilişkisini araştırmışlardır. Bu ilişkiyi; ticari açıklık, sosyal harcamalar ve gelir dağılımı arasındaki ilişki özelinde incelemişlerdir. Bununla birlikte nüfus artışının ve iktisadi gelişimin gelir eşitsizliği üzerindeki etkisini de tetkik etmişlerdir. Pakistan'ın 1975-2012 arası verilerinin kullanıldığı çalışmada, sonuç olarak açıklığın iktisadi gelişmeyi arttırdığını ancak gelir dağılımını etkilemediğini bulmuşlardır. Buna karşın sosyal harcama değişkenlerinin ise belirgin negatif bir etkisi olduğunu tespit etmişlerdir.

Gülmez ve Altıntaş (2015) çalışmalarında, 1981-2011 yıllarına ait verileri kullanarak Türkiye'deki gelir dağılımının, ticari açıklığı ve enflasyonu nasıl açıklayabileceğini araştırmışlar ve analiz sonucunda gelir eşitsizliğini azaltan unsurlar olarak enflasyon ve ticari açıklık tespit edilmiştir.

Yi ve Woo (2015), 1971-2008 yılları arasında gerçekleşen kamu harcamaları, refah devleti harcamaları ve gelir eşitsizliği verilerini, gelişmekte olan dünya için analiz etmişlerdir. Analizleri, (kısmi) demokrasilerin daha yüksek oranda yurt içi kamu harcamalarında bulduklarını fakat bu ülkelerin daha yüksek oranlı refah harcamaları ile ilişkili olmadığı sonucuna ulaşmıştır. Aynı zamanda gelişmekte olan ülkelerde refah harcamaları, eşitlik ile daha çok ilişkilidir. Buna karşın yurt içi kamu harcamalarının gelir eşitsizliği ve demokrasi üzerinde bir etkisi tespit edilememiştir.

Erkuş ve arkadaşları (2016) yaptıkları çalışmada, 20 ülkenin 2002-2012 yılları arasındaki demokrasi, ekonomik özgürlükler ve gelir dağılımı ile ilgili verilerini kullanmışlar ve demokrasi ile ekonomik özgürlüğün gelir dağılımı üzerindeki etkisini araştırmışlardır. Gelir eşitsizliğinin dışa açıklık oranını arttırarak azaltılabileceğini ve demokrasinin, orta gelir grubu ülkelerdeki eşitsizliği azaltmada daha başarılı olduğunu saptamışlardır. Portföy ile birlikte doğrudan yabancı yatırımların gelir dağılımı üzerinde anlamlı bir sonucu olmadığını tespit etmişlerdir.

Chang ve Wu'nun (2016) çalışması, otoriter ülkeler için tercihli ticaret anlaşmalarını imzalamalarının siyasi ve iktisadi sonuçlarını araştırmışlardır. Heckscher-Ohlin modeli ve eşitsizliği açıklayan rejim dönüşüm teorileri çerçevesinde ele aldıkları sorularında, diktatörlerin tercihli ticaret anlaşmalarını imzalamalarının

otoriter yönetimlerini pekiştirip pekiştirmediklerini tartışmaktadırlar. Özellikle tercihli ticaret anlaşmaların, diktatörlerin iktisadi eşitsizliği azaltmakta kullandıklarını bunu da yoksul işçileri zenginleştirerek ve böylelikle rejime karşı olabilecek tehditleri azaltarak gerçekleştirdiklerini iddia etmektedirler. 1960'tan 2006'ya kadar 70 otoriter rejim için elde ettikleri verilerden teorilerinin desteklediği sonucuna ulaşmışlardır.

Koçak ve Uzay (2018) çalışmalarında, demokrasi ve ekonomik özgürlüklerin bileşeni olan kurumsal niteliğin yüksek, orta ve düşük gelir seviyelerindeki ülkelerin ekonomik büyümelerini nasıl etkilediği sorusunun cevabını aramışlardır. 1995-2013 yılları arası verilerin kullanıldığı çalışmada, tüm ülkeler için kurumsal nitelik ve ekonomik büyüme arasında uzun dönemli bir denge ilişkisi olduğu ispatlanmış ve kurumsal niteliğin ekonomik büyüme üzerinde pozitif etkisinin bulunduğu ve iki değişken arasında çift yönlü bir nedensellik ilişkisinin varlığı gözlemlenmiştir.

Özcan ve Özmen (2018), seçilmiş yedi yükselen ekonomiye ait 1994-2005 verileri yardımıyla ticari açıklık ve gelir dağılımı ilişkisini ele almışlardır. Çalışmada genel panel seti için ticari açıklığın gelir eşitsizliğini artırdığı, ülke düzeyinde ilişkinin ise Şili ve Romanya için anlamlı ve eşitsizliği artırıcı, diğer ülkeler için ise istatistiksel olarak anlamsız olduğu sonucuna ulaşılmıştır.

Literatürde gelir dağılımı, demokrasi ve dışa açıklık alanında yapılan çalışmalardan bazıları kısaca özetlenmiştir. Çoğunlukla panel veri seti oluşturularak yapılan araştırmalarda farklı sonuçlara ulaşıldığı görülmektedir. Ayrıca ele alınan çalışmalarda çoğunlukla geleneksel dışa açıklık göstergesi olan ticari açıklık kullanılmaktadır.

Bu çalışmada, bağımlı değişken olarak gelir dağılımının göstergesi olarak Gini katsayısı kullanılmıştır. Dışa açıklık göstergesi olarak hem ticari açıklık hem de iktisadi ve toplumsal olarak daha geniş bir kesimin dış dünyayla entegrasyonunu göstermesi açısından KOF küreselleşme indeksi ele alınmıştır. Ayrıca yakın zamanda hesaplanan ve literatürde yeni kullanılmaya başlanan V-Dem demokrasi endeksi, diğer bir bağımsız değişken olarak analize eklenmiştir. Çalışmada açıklayıcı değişken olarak da kişi başına düşen millî gelir ve eğitim değişkeni dâhil edilmiştir. Klasik ticari açıklık değişkeni yanında küreselleşme değişkeninin kullanılması ayrıca yeni hesaplanan demokrasi endeksi modelinin de kullanılarak literatüre katkı sağlanmaya çalışılmıştır. Son olarak Türkiye için uzun dönemli bir analiz yapılarak gelir dağılımı, dışa açıklık ve demokrasi arasındaki ilişki ortaya konmaktadır.

## Ekonometrik Model

### Veri Seti

Çalışmada, Türkiye için 2017-1987 yıllarına ait veriler, Dünya Bankası Kalkınma Göstergeleri (WDI), V-Dem demokrasi veri tabanı ve Standartlaştırılmış Dünya Gelir Eşitsizliği Veri Tabanı'ndan (SWIID) elde edilen yıllık veriler kullanılmıştır. Bağımlı değişken olarak gelir eşitsizliğinin ölçülmesinde yaygın olarak kullanılan Gini katsayısı alınmıştır. Bu bağlamda veriler, SWIID veri tabanından alınmıştır (Solt, 2019) which seeks to maximize the comparability of income inequality estimates for the broadest possible coverage of countries and years. Methods: Two k-fold cross-validations, by observation and by country, are used to evaluate the SWIID's success in predicting the Luxembourg Income Study (LIS. Bağımsız değişken olarak ise kişi başı millî gelir, V-Dem demokrasi indeksi ve dışa açıklık değişkeni kullanılmıştır. Dışa açıklığın ölçülmesi açısından literatürde sıkça kullanılan bir ülkenin dış dünyayla olan ekonomik ilişkisinin düzeyini göstermesi bakımından ticari açıklık (ithalat ve ihracat toplamının GSYİH'ye oranı) ve ayrıca bir ülkenin küresel entegrasyonun daha detaylı olarak ele alınması bakımından KOF İsveç Ekonomi Enstitüsü tarafından hazırlanan küreselleşme indeksi değişkeni de modele eklenmiştir. Dışa açıklık seviyesi yüksek ülkelerin teknolojik gelişmelere ve sermaye akımlarına daha açık olması kaynak girişlerini de kolaylaştıracaktır. Bu bağlamda ticari açıklık ve küreselleşme indeksi iki farklı modelde ele alınarak sonuçlar karşılaştırılmıştır. Modelde ayrıca açıklayıcı değişken olarak ortaokul mezunu sayısı eklenmiştir.

V-Dem projesi, farklı üniversite ve araştırma merkezleri tarafından bir araya gelerek yeni bir demokrasi indeksi oluşturma amacı taşımaktadır. Polity IV gibi önceki endekslerin tek bir demokrasi tanımı ve kullandıkları ölçek açısından yeterli karşılaştırma imkânı vermediği iddiasıyla hazırlanan istatistiklerde, seçimsel (*electoral*), liberal (*liberal*), katılımcı (*participatory*), eşitlikçi (*egalitarian*) ve tartışmacı (*deliberative*) demokrasi olmak üzere beş farklı tanım yapılmıştır. 0-1 arasında alınan skorlarda bire yaklaştıkça demokratikleşme, sifıra yaklaştıkça otoriter eğilimler artmaktadır (Coppedge vd., 2019; Pemstein vd., 2019). Bu çalışmanın sınırlıkları çerçevesinde sadece seçimsel demokrasi indeksi kullanılmıştır. KOF küreselleşme indeksi ise ekonomik küreselleşme (ticari ve finansal), toplumsal küreselleşme (kültürel, bilişim ve kişilerarası) ve siyasi küreselleşme olarak üç alt başlıkta hesaplanmaktadır (Gygli, Haelg, Potrafke ve Sturm, 2019).



**Tablo 1**

Veri Seti

Gini	SWIID Gini indeksi
kof	Ekonomik küreselleşme indeksi
percapita	Kişi Başı Millî Gelir (2010 Sabit \$)
poldem	V-Dem demokrasi indeksi
open	Ticari dışa açıklık
edu	Ortaokul mezun sayısı

## Yöntem

Gelir eşitsizliğinin belirleyicilerinin neler olduğunun analiz edilmesi için aşağıdaki model test edilmiştir. Modelimizde  $\beta$  katsayısı, bağımsız değişkenlerimizin bağımlı değişken üzerindeki etki oranını ve  $u_t$  ise hata terimini ifade etmektedir. Dışa açıklık (*openness*) göstergesi olarak kullanılan *open* ve *kof* değişkenleri, farklı modellerde test edilmiştir.

$$gini_t = \beta_0 + \beta_1 openess_t + \beta_2 percapita_t + \beta_3 poldem_t + \beta_5 edu_t + u_t \quad (1)$$

Zaman serisi çalışmalarında ele alınan modelde uzun dönemde bir ilişkinin olup olmadığının araştırılması amacıyla farklı eş bütünleşme yöntemleri kullanılabilir. Engle ve Granger (1987) testi, Johansen (1988, 1991) ve Johansen ve Juselius (1990) testleri, çalışmalarda en yaygın olarak kullanılan yöntemler arasındadır (Engle ve Granger, 1987; Johansen, 1988, 1991; Johansen ve Juselius, 1990). Ancak bu yöntemler, modelde yer alan tüm değişkenlerin birinci düzeyde durağan olmasını gerektirmektedir. Diğer bir ifadeyle tüm değişkenler  $I(1)$  olmalıdır. Ayrıca düşük gözlem sayısına sahip örneklerde de bu yöntemler yetersiz sonuçlar vermektedir (Narayan ve Smyth, 2005, s. 103). Gecikmesi Dağıtılmış Oto-regresif (ARDL) modeli ise bu sınırlamaları ortadan kaldırmaktadır. Pesaran, Shin ve Smith (1996) ve Pesaran ve arkadaşları (1999) tarafından ortaya konan ve Pesaran ve arkadaşlarının (2001) geliştirdiği bu yöntemle farklı durağanlık düzeyindeki değişkenler arasındaki uzun dönemli ilişki analiz edilebilmektedir (Pesaran, Shin ve Smith, 1996, 1999, 2001). Bu yaklaşım, serilerin hangi mertebeden durağan olduklarına bakılmaksızın eş bütünleşme analizinin yapılması imkânını sağlamaktadır (Pesaran, Shin ve Smith, 1996).

ARDL model testi iki adımda yapılmaktadır. İlk olarak değişkenler arasında eş bütünleşmenin var olup olmadığı sınır testi yöntemiyle belirlenmektedir. Eğer değişkenler arasında bir eş bütünleşme ilişkisi mevcut ise ARDL modeli kullanılarak kısa ve uzun dönem denklemleri tahmin edilmektedir.

Sınır testi için çalışmamıza uyarlanmış model aşağıdaki gibidir:

$$\begin{aligned} \Delta(gini_t) = & \beta_0 + \sum_{i=1}^q \beta_{1i} \Delta(gini_{t-i}) + \sum_{i=0}^q \beta_{2i} \Delta(openness_{t-i}) + \\ & \sum_{i=0}^q \beta_{3i} \Delta(percapita_{t-i}) + \sum_{i=0}^q \beta_{4i} \Delta(poldem_{t-i}) + \sum_{i=0}^q \beta_{5i} \Delta(educ_{t-i}) + \alpha_1(gini_{t-1}) + \\ & \alpha_2(open_{t-1}) + \alpha_3(percapita_{t-1}) + \alpha_4(poldem_{t-1}) + \alpha_5(educ_{t-1}) \end{aligned} \quad (2)$$

Modelde,  $\Delta$  fark operatörünü,  $q$  ise optimal gecikme uzunluğunu göstermektedir. Ayrıca katsayıları kısa dönem ve katsayıları ise uzun dönem dinamiklerini ifade etmektedir.

ARDL testine göre uzun dönemli bir ilişkinin tespit edilebilmesi için model önce en küçük kareler (EKK) yöntemiyle tahmin edilmekte ve sonrasında uzun dönemli ilişkinin olmadığını ifade eden boş hipotez test edilmektedir.

$$H_0 : \alpha_1 = \alpha_2 = \alpha_3 = \alpha_4 = \alpha_5 = \alpha_6 = \alpha_7 = 0 \quad (3)$$

Hipotez testi için F istatistiği sonuçlarına bakılmaktadır. Uygun gecikme uzunluğu için bulunan F istatistiği, Pesaran ve arkadaşları (2001) tarafından oluşturulan tablo değerlerinden elde edilen alt ve üst sınır kritik değerleriyle kıyaslanmaktadır. Elde edilen test istatistiğinin kritik değerlerin altında kalması eş bütünleşme olmadığını, kriterlerden daha büyük olması eş bütünleşmenin varlığını göstermektedir. Kritik değerler arasında ise herhangi bir sonuca ulaşılamamaktadır (Pesaran vd., 2001, s. 290). Serilerin optimal gecikme uzunluğunun belirlenmesi amacıyla Akaike Bilgi Kriteri (AIC) kullanılmıştır.

Çalışmada kullanılan ve değişkenler arasındaki ilişkinin analizini gösteren ARDL modeli aşağıdaki gibidir:

$$\begin{aligned} \Delta(gini_t) = & \beta_0 + \sum_{i=1}^q \beta_{1i} \Delta(gini_{t-i}) + \sum_{i=0}^q \beta_{2i} \Delta(openness_{t-i}) + \\ & \sum_{i=0}^q \beta_{3i} \Delta(percapita_{t-i}) + \sum_{i=0}^q \beta_{4i} \Delta(poldem_{t-i}) + \sum_{i=0}^q \beta_{5i} \Delta(educ_{t-i}) + u_t \end{aligned} \quad (4)$$

Seriler arasındaki kısa dönemli ilişkinin tespiti ise ARDL yöntemine dayanan hata düzeltme modeli yoluyla incelenmektedir. Bu model şu şekildedir:

$$\Delta(gini_t) = \beta_0 + \sum_{i=1}^q \beta_{1i} \Delta(gini_{t-i}) + \sum_{i=0}^q \beta_{2i} \Delta(openness_{t-i}) + \sum_{i=0}^q \beta_{3i} \Delta(percipita_{t-i}) + \sum_{i=0}^q \beta_{4i} \Delta(poldem_{t-i}) + \sum_{i=0}^q \beta_{5i} \Delta(edu_{t-i}) + \alpha_1(gini_{t-1}) + \alpha_2(openness_{t-1}) + \alpha_3(percipita_{t-1}) + \alpha_4(poldem_{t-1}) + \alpha_5(edu_{t-1}) + \gamma EC_{t-1} + u_t \quad (5)$$

Modelde EC hata düzeltme terimidir ve katsayısı, düzeltme hızını vermektedir.

## Uygulama Sonuçları

Türkiye'ye ait 1987-2017 dönemi için ele alınan verilerle gelir eşitsizliği, dış açıklık ve demokrasi arasındaki ilişki ele alınmıştır. İlgili döneme ait verilerin analizi için öncelikle durağanlık testleri gerçekleştirilmiştir. Bunun için Genişletilmiş Dickey ve Fuller-ADF (1981) ve Phillips ve Perron-PP (1988) birim kök testleri uygulanmış ve sonuçları aşağıda yer alan Tablo 2'de gösterilmiştir.

Tabloda yer alan ADF ve PP birim kök test sonuçları incelendiğinde Gini değişkeni ve edu hariç tüm diğer değişkenlerin düzeyde durağan yani I(0) olduğu görülmektedir. Gini değişkeni ise ADF testine göre %10 anlamlılık ile düzeyde durağan iken PP testine göre %5 anlamlılık düzeyinde birinci farkında durağandır. Edu değişkeni ise her iki teste göre de birinci farkı alındığında durağan hâle gelmektedir. ARDL sınır testi için gerekli ön şart değişkenlerin I(2) olmamasıdır (Pesaran vd., 2001). Bu sonuçlara göre gerekli ön şart sağlanmaktadır

**Tablo 2**

*Birim Kök Test Sonuçları*

	ADF (Augmented Dickey-Fuller) Birim Kök Testi	ADF (Augmented Dickey-Fuller) Birim Kök Testi Birinci Farklar	PP (Phillips-Perron) Birim Kök Testi	PP (Phillips-Perron) Birim Kök Testi Birinci Farklar
Gini	-2.819*	-3.412**	-1.442	-3.213**
kof	-3.487**		-3.489**	
percipita	-4.092**		-2.862**	
poldem	-4.436***		-4.525***	
open	-4.542***		-3.699***	
edu	-0.895714	-5.236505***	-0.895714	-5.236378***

Not: Tahmin edilen model sabit içermektedir. Gecikme Uzunlukları Akaike bilgi kriterine göre otomatik belirlenmiştir. \*\*\*, \*\*, \*, sırasıyla %1, %5, %10 anlamlılık düzeyini ifade etmektedir.

**Tablo 3***Sınır Testi Sonuçları*

	Model A		Model B	
	Değer	k	Değer	k
<b>F-İstatistiği</b>	12.89843	4	10.50129	4
<b>Kritik Değer</b>	<b>Alt Sınır</b>	<b>Üst Sınır</b>	<b>Alt Sınır</b>	<b>Üst Sınır</b>
10%	2.45	3.52	2.45	3.52
5%	2.86	4.01	2.86	4.01
1%	3.74	5.06	3.74	5.06

Model A'da dışa açıklık göstergesi olarak ticari açıklık (*open*) değişkeni, Model B'de ise küreselleşme indeksi (*kof*) değişkeni kullanılmıştır.

Belirlenen uygun gecikme değeri altında yapılan sınır testi sonuçları, Tablo 3'te gösterilmiştir. Bu değerleri Pesaran ve arkadaşlarının (2001) tablo değerleri ile karşılaştırdığımızda F istatistiğinin, %1 anlamlılık düzeyine ait kritik değerden daha büyük olduğu görülmektedir. Bu sonuçlara göre değişkenler arasında uzun dönemli ilişkinin var olduğu söylenebilmektedir. Diğer ifadeyle ele alınan değişkenler arasında eş bütünleşme ilişkisi bulunmaktadır. Dolayısıyla uzun ve kısa dönem ilişkileri belirlemek için ARDL modeli kurulabilecektir.

## ARDL Modeli

### Uzun Dönem Modeli

ARDL modelinde değişkenler arasındaki ilişkinin belirlenmesi amacıyla (4) nolu model, dışa açıklık göstergesi olarak ticari açıklık ve küreselleşme indeksi kullanılarak test edilmiştir. AIC kriterlerine göre gecikme uzunluğu belirlenmiş ARDL model sonuçları aşağıdaki tabloda özetlenmiştir.

**Tablo 4***ARDL Uzun Dönem Model Sonuçları*

<b>(2 ,3 ,0 ,2 ,1)ARDL :A Model</b>				
Değişkenler	Katsayı	Standart Hata	İstatistiği	Olasılık
<b>edu</b>	0.03848	0.00732	5.25859	0.000
<b>open</b>	0.01111-	0.00682	1.62723-	0.125

<b>poldem</b>	4.77426-	0.76649	6.22871-	0.000
<b>percapita</b>	0.00029-	0.00006	4.53584-	0.000
<b>C</b>	3.12372	0.57548	5.42806	0.000

## (0,4,1,2,1)ARDL :B Model

Değişkenler	Katsayı	Standart Hata	İstatistiği	Olasılık
<b>edu</b>	0.03240	0.00610	5.31160	0.000
<b>kofgi</b>	0.04483-	0.01420	3.15672-	0.007
<b>poldem</b>	2.99329-	0.55330	5.40990-	0.000
<b>percapita</b>	0.00015-	0.00005	3.29090-	0.005
<b>C</b>	3.63749	0.67785	5.36620	0.000

Demokratikleşme ve dışa açıklığın eşitsizliği nasıl etkilediğinin tespit edilmesi amacıyla ARDL yöntemiyle test edilen her iki modelde de uzun dönem sonuçlara göre eğitim ve kişi başı gelirle eşitsizlik değişkeni arasında istatistiksel olarak 1% anlamlılık düzeyinde bir ilişki olduğu tespit edilmiştir. Gini katsayısı büyüdükçe eşitsizlik düzeyi artmaktadır. Bundan dolayı katsayıların pozitif olması, Gini değeri üzerinde artıcı bir etki yani eşitsizliği artıcı bir sonuç vermektedir. Eğitim düzeyinde meydana gelen değişimlerin bu bağlamda eşitsizliği artırıcı etki yaptığı görülmektedir. Diğer taraftan kişi başı gelir değişkeninin işareti negatiftir. Yani gelirdeki gelişmeler, eşitsizlik üzerinde istatistiksel olarak göz ardı edilebilecek bir oranda da olsa düzeltici bir etki oluşturmuştur.

Çalışmanın temel çıkış noktası olan demokrasi değişkeni açısından modeller arasında benzer sonuçlar elde edilmiş olsa da dışa açıklık konusunda iki farklı sonuca ulaşılmıştır. Demokrasinin her iki modelde de istatistiksel olarak anlamlı ve Gini katsayısı üzerinde negatif etkisi bulunmuştur. Diğer bir ifadeyle ele alınan dönemde demokraside meydana gelen değişimlerin gelir eşitsizliğini azalttığı görülmektedir. Dışa açıklık göstergesi olarak literatürde sıkça kullanılan ticari açıklık değişkeni kullanıldığında sonuçların istatistiksel olarak anlamsız olduğu ancak küreselleşme endeksi kullanıldığında istatistiksel olarak anlamlı bir ilişkinin var olduğu görülmektedir. Bu bağlamda ticari açıklığın ekonominin belirli bir sektörünü temsil ettiği, küreselleşmenin ise toplumun tamamına yakın bir kesimini etkilediği görülmektedir. Bu bağlamda daha kapsayıcı olan küreselleşme düzeyinin eşitsizlik için daha iyi sonuçlar verdiği bilinmektedir. Daha önceki çalışmalardan farklı daha geniş bir gösterge kullanılmış ve dışa açıklığın gelir eşitsizliğini azalttığı sonucuna ulaşılmıştır.

**Tablo 5**

ARDL Kısa Dönem İlişkisi ve Hata Düzeltme Modeli

<b>Model A</b>				
<b>Değişkenler</b>	<b>Katsayı</b>	<b>Standart Hata</b>	<b>t-istatistiği</b>	<b>Olasılık</b>
$\Delta$ edu	0.005	0.003	1.878	0.080
$\Delta$ edu(-1)	-0.011	0.003	-3.266	0.005
$\Delta$ open	-0.005	0.003	-1.943	0.071
$\Delta$ poldem	0.304	0.513	0.591	0.563
$\Delta$ poldem(-1)	1.481	0.557	2.660	0.018
$\Delta$ poldem(-2)	-0.827	0.404	-2.049	0.058
$\Delta$ percapita	0.000	0.000	-3.184	0.006
$\Delta$ percapita(-1)	0.000	0.000	3.416	0.004
$EC_t(-1)$	-0.449	0.091	-4.909	0.000
<b>Model B</b>				
<b>Değişkenler</b>	<b>Katsayı</b>	<b>Standart Hata</b>	<b>t-istatistiği</b>	<b>Olasılık</b>
$\Delta$ edu	0.006	0.003	2.300	0.037
$\Delta$ edu(-1)	-0.011	0.003	-3.550	0.003
$\Delta$ kofgi	0.006	0.011	0.554	0.588
$\Delta$ poldem	0.287	0.470	0.611	0.551
$\Delta$ poldem(-1)	1.620	0.507	3.196	0.007
$\Delta$ poldem(-2)	0.223	0.548	0.407	0.690
$\Delta$ poldem(-3)	-1.099	0.430	-2.557	0.023
$\Delta$ percapita	0.000	0.000	-4.049	0.001
$EC_t(-1)$	-0.550	0.102	-5.374	0.000

ARDL modelinin sonuçlarına göre kısa dönemde eşitsizlik, demokrasi ve dışa açıklık arasındaki ilişki, uzun döneme göre zayıflamaktadır. Eğitim, küreselleşme ve demokratikleşmenin yapısal değişimler içerdiği düşünüldüğünde etkilerinin kısa dönemde zayıflaması beklenen bir sonuçtur.

Modelin kararlı olabilmesi için hata düzeltme katsayısının negatif ve anlamlı olması gerekmektedir. Hata düzeltme katsayısının negatif olması, modelde meydana gelen kısa dönemdeki dengesizliklerin uzun dönemde ortadan kalkacağını ve modelin tekrar dengeye geleceğini ifade etmektedir (Bolat, Belke ve Aras, 2011, s. 359). Kısa dönem tahmin sonuçlarına göre hata düzeltme katsayısı (A modeli: -0.449; B modeli:

-0.550) negatif ve istatistiksel olarak anlamlıdır. Buna göre sistemdeki dalgalanmaların ilk modelde %45'i, ikinci model %55'i bir sonraki dönemde düzeltilmektedir.

Kısa dönemde demokrasi ve dışa açıklığın eşitsizliği artırıcı bir etkisi olduğu görülmektedir. Gecikmeler uzadıkça katsayılar negatife dönmüştür. Bu noktada özellikle küreselleşmenin kısa dönemde belirli bir kesimin avantajına olacak şekilde gerçekleşmesinin eşitsizliği artırdığı, uzun dönemde ise etkinin tabana yayılmasıyla toplumda her kesimin yararına sonuçları olduğu şeklinde yorumlamak mümkündür. Örneğin; dışa açılma sürecinde çeşitli ticari hakların belirli bir sektörün avantajına olacak şekilde kullanılması, o sektörden gelir edenler için bir pozitif ayrışma sağlarken diğer kesimlerde ise kayba yol açacaktır. Ancak ilerleyen dönemlerde dışa açıklığın tüm sektörler yayılması bu farkın kapanmasına neden olacaktır.

**Tablo 6**

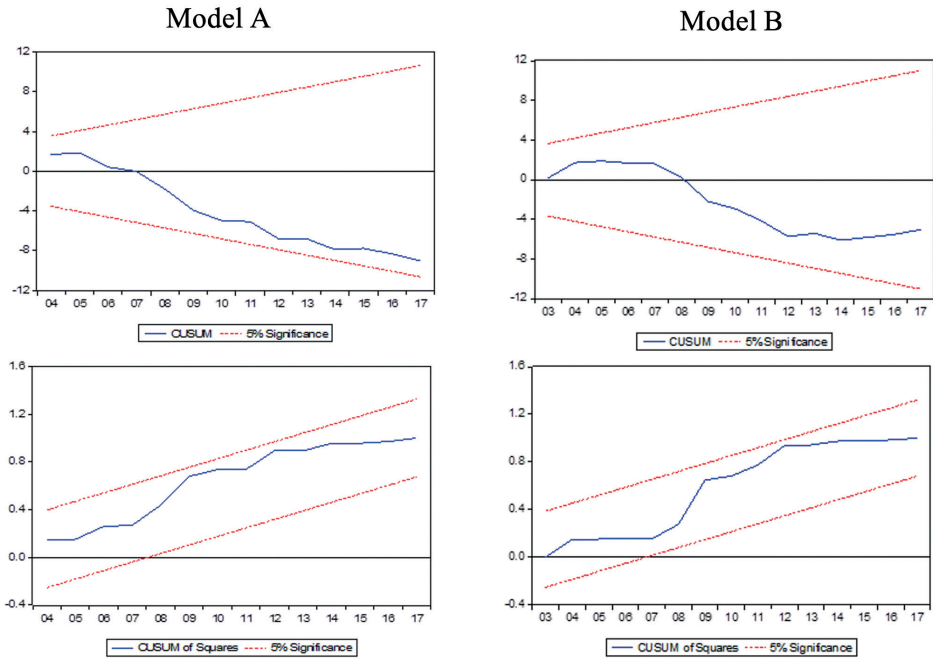
*Diagnostik Test Sonuçları*

<b>Model A</b>			
<b>Breusch-Godfrey Otokorelasyon LM Test:</b>			
F-istatistiği	0.674	Olasılık F(1,23)	0.425
R <sup>2</sup>	1.286	Olasılık Ki-Kare (1)	0.257
<b>Heteroskedasticity Testi: Breusch-Pagan-Godfrey</b>			
F-istatistiği	0.467	Olasılık F(28,24)	0.905
R <sup>2</sup>	7.623	Olasılık Ki-Kare (28)	0.814
<b>Jarque-Bera İstatistiği</b>	3.453	Olasılık	0.177
<b>Model B</b>			
<b>Breusch-Godfrey Otokorelasyon LM Test:</b>			
F-istatistiği	2.268	Olasılık F(1,23)	0.134
R <sup>2</sup>	12.842	Olasılık Ki-Kare (1)	0.012
<b>Heteroskedasticity Testi: Breusch-Pagan-Godfrey</b>			
F-istatistiği	0.895	Olasılık F(28,24)	0.572
R <sup>2</sup>	11.722	Olasılık Ki-Kare (28)	0.468
<b>Jarque-Bera İstatistiği</b>	1.107	Olasılık	0.574

Modelde herhangi bir heteroskedastisite veya serisel korelasyon olup olmadığını kontrol etmek için yapılan Lagrange çarpanı, Breusch-Pagan-Godfrey ve Jarque-e-Bera istatistiği test sonuçları, Tablo 6'da gösterilmiştir. Her iki tabloda da gösterilen p değerleri %5'den büyüktür. Buna göre sıfır hipotezleri reddedilememiş ve modelde herhangi bir heteroskedastisite veya serisel korelasyon problemi olmadığı sonucuna ulaşılmıştır.

### Şekil 1

CUSUM ve CUSUM Kare Test Sonuçları



Model sonuçlarında otokorelasyon ve değişen varyans problemlerini araştırmak için yapılan testler sonucunda herhangi bir sorun tespit edilememiştir. CUSUM ve CUSUMQ test sonuçları da model katsayılarının araştırma dönemi içinde durağan olduklarını belirtmektedir.

## Sonuç

Küresel ekonomik faaliyetler her geçen gün artmakta, gelişen teknoloji ve lojistik imkânların da etkisiyle üretilen katma değer de birikimli olarak yükselmektedir. Ekonomik büyüme, mikro düzeyde bireysel zenginliklerin de artmasına yol açmak-



tadır. Özellikle 2008 ekonomik krizinin ardından dolar milyarderi olan kişi sayısı hızlanarak artmaya devam etmektedir. Ancak artan bu zenginliğin adil bir şekilde dağıtıldığını söylemek zordur.

1980 sonrası ihracata dayalı büyüme stratejisi yürütmeye başlayan, 2001 finansal krizi sonrasında yapısal reformlar gerçekleştiren ve küresel iktisadi sistemle entegrasyonunu artıran Türkiye, siyasal ve ekonomik birçok alanda reformlar hayata geçirmiştir. Hem kurumsal yapıdaki değişimler hem de politika uygulamaları kuşkusuz ekonomik gelişmeler üzerinde etkili olmaktadır. Küresel gelişmelere paralel şekilde ülkemizde de gelir dağılımı konusunda bozulmalar görülmektedir. Bu bağlamda dışa açık bir ekonomi politikası yürüten ve siyasi olarak çeşitli dönüşümlerden geçen Türkiye ekonomisinde, gelir dağılımının bu gelişmelerden ne düzeyde etkilendiği sorusu gündeme gelmektedir.

Demokratikleşme ve dışa açıklığın eşitsizliği nasıl etkilediğinin tespit edilme amacıyla ticari açıklık ve küreselleşme değişkenlerinin yer aldığı iki model kurulmuş ve ARDL sınır testi yöntemiyle uzun ve kısa dönem katsayılar tahmin edilmiştir. Elde edilen sonuçlara göre ticari açıklık ile gelir dağılımı arasında bir ilişki tespit edilmezken küreselleşmeden bahsedildiğinde gelir dağılımı üzerinde olumlu etkileri olduğu bulunmuştur. Ali ve arkadaşları (2015), Pakistan ekonomisi üzerine yaptıkları çalışmada da ticari açıklığın gelir dağılımıyla ilişkisini tespit edemezken Gülmez ve Altıntaş (2015), Türkiye için yaptıkları çalışmada açıklığın gelir dağılımını pozitif etkilediği sonucuna ulaşmışlardır. Özcan ve Özmen (2018) ise gelişmekte olan ülkeler için yaptıkları ampirik çalışmada, ticari açıklığın gelir dağılımı üzerinde negatif etkisi olduğu sonucuna ulaşmışlardır (Özcan ve Özmen, 2018). Diğer taraftan Reuveny ve Li (2003) yaptıkları panel veri analizinde, ticaretin olumlu etkilediği sonucuna ulaşırken doğrudan yabancı yatırımların gelir dağılımını bozduğu sonucuna ulaşmışlardır. Bu bağlamda literatürde farklı sonuçların bulunduğu görülmektedir. Ticari açıklık, *sınırlı bir gösterge olması açısından yeterli olmamaktadır. İthalat ve ihracat dışında sermaye hareketleri gibi etmenleri de göz önünde bulundurarak toplumun nasıl etkilendiğinin anlaşılabilmesi açısından daha kapsamlı göstergeler alınmalıdır.* Küreselleşme gibi geniş bir değerlendirme yapıldığında farklı bir tablo ortaya çıkmaktadır. Kısa dönemde tüm kesimlerin eşit derecede dışa açıklıktan elde edilen ekonomik ranttan yararlanamadığı, uzun dönemde ise bunun normalleştiğini söylemek mümkündür. Bu bağlamda uzun dönemde küreselleşme değişkeni eşitsizliği olumlu etkilerken kısa dönemde negatif etkilemektedir.

Demokraside meydana gelen deęişimlerde de benzer bir sonuçla karşılaşılmıştır. Uzun dönemde gelir dağılımını pozitif etkilerken kısa dönemde eşitsizliği artırdığı sonucuna ulaşılmıştır. Demokrasi ve gelir dağılımı konusunda teorik olarak yapılan çalışmalarda, ilişkinin pozitif yönde olacağı iddia edilmektedir. Ancak literatürde yapılan ampirik çalışmaların bir fikir birliğine vardığını söylemek zordur. Bu bağlamda ele alınan dönem için ilişkinin varlığı tespit edilmekle birlikte genel teorik yaklaşımla uyumlu olarak demokrasiyle eş yönlü bir ilişki bulunmuştur. Açıklayıcı deęişkenlerden eğitimin gelir dağılımı üzerinde negatif bir etkisi varken kişi başına düşen gelirdeki artışlar pozitif etkilemekte ancak katsayı göz ardı edilebilecek kadar küçüktür. Bu dönemde gerçekleştirilen özelleştirmeler gibi neoliberal politikalar ve yapısal dönüşümlerin etkilerinin daha fazla araştırılması gerektiği görülmektedir. Toplumsal düzeyde ekonomik gelişmelerin daha geniş bir tabana yayılması açısından refah politikalarının diğer reformlarla birlikte değerlendirilmesi ve uygulamalarının artırılması, daha adil bir gelir dağılımına katkı yapacaktır. Kısa dönemde uygulanan politikaların toplumun sınırlı bir kesiminin yararına olması ya da uygulamaların bu şekilde dizayn edilmesi gelir eşitsizliğini artırmakta ancak uzun dönemde kurumsal yapıların daha sağlıklı bir şekilde teşekkülü gelir dağılımını düzeltmektedir. Bu bağlamda politika yapımcıların hem küreselleşme hem de demokratikleşme bağlamında ekonomik ve siyasal kurumsallaşma üzerine daha fazla durmaları ve elde edilen kazançların belirli çıkar grupları yerine toplumsal tabana yayılacak şekilde uygulamaları önem arz etmektedir.



# Income Distribution, Democracy and Globalization

## An Empirical Analysis for Turkish Economy

Taha Eğri

### Introduction

One of the most important problems following the question of why economic growth and development differ among countries is that income distribution is not evenly distributed among the societies. Some reports have shown the gradual accumulation of income and welfare in the hands of certain individuals and groups to undermine the sense of justice (Oxfam, 2019).

The effect of democratization and globalization on income inequality has been gaining attention. Since Lipset's (1959) seminal work on the relationship between democracy and economic growth, various studies have also considered the nexus of economic development and income distribution (Acemoglu & Robinson, 2009; Ansell & Samuels, 2010; Aysan, 2019; Boix, 2003; Haggard & Kaufman, 2012; Lipset, 1959). In summary, the nexus of income distribution and democracy has emerged with a median voter approach, and the argument was made that tax policies in democracies would be shaped in accordance with average voter behavior and would improve the distribution of income by taxing the rich more (Meltzer & Richard, 1981). However, studies in the empirical literature have revealed conflicting results about the relationship between democracy and income distribution (Iversen & Soskice, 2015; Piketty & Koçak, 2014; Scheve & Stasavage, 2012; Timmons, 2010).

@ Assist. Prof., Kırklareli University. taha.egri@klu.edu.tr

id <http://orcid.org/0000-0001-6892-8030>



© Scientific Studies Association  
DOI: 10.12658/M0481.  
insan & toplum, 2020.  
insanvetoplum.org

The issue of openness had emerged with the question of how foreign trade affects economic growth. Later on, the developing literature examined the relationship of openness with growth through variables such as trade, foreign direct investments, and globalization (Balassa, 1978; Esfahani, 1991; Feder, 1983; Michaely, 1977; Tyler, 1981). When testing the export-oriented growth thesis, the literature over time began to especially address the relationship of countries' openness to growth. The argument was made that openness has positive effects on the economy through means such as technological transitions, increased productivity, and better use of resources (Almeida & Fernandes, 2008; Barro & Sala-i-Martin, 1997; Dollar, 1992; Rivera-Batiz & Romer, 1991; Sachs & Warner, 1995). On the other hand and contrary to expectations, the claim was made that trade openness would slow growth in the long run (Lucas Jr, 1988; Redding, 1999; Young, 1991).

The debate also exists regarding how openness affects income distribution (Held, McGrew, Goldblatt, & Perraton, 1999; Rodrik, 1997, 2008). Openness, which can be expressed as the increased interaction with the outside world through trade, direct investments, or financial integration, has the potential to create winners or losers in society as well as to have macroeconomic effects on a country (Reuveny & Li, 2003b). After the 1990s in particular, technological developments increased the value of educated and skilled labor in global economic markets, while unqualified labor lost real income. Therefore, openness can be claimed to be able to lead to inequality in factor income (Brune & Garrett, 2005).

Although different empirical methods are used in the literature, the effect of democracy on inequality is seen to have mostly been examined in the context of poverty and economic growth (Muller, 1988). Again, the effect of openness on inequality was discussed using the same channels, and the effects of macro variables such as inflation and public expenditures have also been examined (Freeman & Quinn, 2012; Wu, 2015; Ali et al., 2015; Gülmez & Altıntaş, 2015; Yi & Woo, 2015; Chang & Wu, 2016; Özcan & Özmen, 2018). The question of how the variables of openness together with democracy affect inequality is a question that researchers have explored neither in depth nor meticulously. Nevertheless, studies in the literature have analyzed the subject mainly by using the panel data method and, therefore, within the framework of country groups (Reuveny & Li, 2003a; Lee, 2005; Huber et al., 2006; Solt, 2008; Wagle, 2009; Timmons, 2010; Imai, 2010; Ahlquist & Wibbels, 2012; Erkuş et al., 2016; Koçak & Uzay, 2018).

In parallel with the global trend, the Turkish economy has gradually increased the importance of outward-oriented policies since the 1980s. The share of foreign

trade in the economy has increased, and the level of economic integration has risen with capital movement and privatization policies. Despite increasing economic income and external openness, a different picture is observed in income distribution where a different result is found. During this period, although the Gini coefficient increased slightly in the first years, it has since started to gradually decrease.

## Data and Methods

This study intends to determine the relationship income inequality has with openness and democracy for the period of 1987-2017 within Turkey's economy. Although Turkey has rapidly integrated with the global economy over the last three decades, its economy has experienced deterioration in income distribution.

In order to analyze the relationship changes in income distribution has with institutional variables such as openness and democracy, this empirical study has been conducted with the data from the period 1987-2017. The study uses the Gini coefficient as the dependent variable and an indicator of income distribution. The data is collected from the Standardized World Income Inequality Database (Solt, 2019) which seeks to maximize the comparability of income inequality estimates for the broadest possible coverage of countries and years. Methods: Two k-fold cross-validations, by observation and by country, are used to evaluate the SWIID's success in predicting the Luxembourg Income Study (LIS). As for the independent variables, trade openness and the KOF Index Globalisation (Gygli, Haelg, Potrafke, & Sturm, 2019), which covers the integration of a wider segment of society and the economy, have been taken as indicators of openness. In addition, the V-Dem Electoral Democracy Index (Coppedge et al. 2019; Pemstein, vd. 2019), recently calculated and used in the literature, has been added as another independent variable. The variables of per capita income and education have been included in the study as explanatory variables.

Different cointegration methods can be used to investigate whether or not a long-term relationship exists within time series studies. The Engle-Granger tests (1987), Johansen test (1988, 1991), and Johansen and Juselius's (1990) cointegration test are among the most commonly used methods in studies. However, these methods require all variables in the model to be stationary at the first level. In other words, all variables must be  $I(1)$ . In addition, these methods give insufficient results in samples where low numbers are observed (Narayan & Smyth, 2005, p. 103). The autoregressive distributed lag (ARDL) model eliminates these limitations. The long-

term relationship between variables with different stationary levels can be analyzed using this method, which was developed by Pesaran, Shin, and Smith (1996, 1999, 2001). This approach provides the opportunity of performing a cointegration analysis regardless of the order of the series (Pesaran, Shin, & Smith, 1996).

In order to determine how democratization and openness affect inequality, two models containing the variables of trade openness and globalization have been estimated, and long-and short-term coefficients were estimated using the ARDL bounds test method. The stationarity of variables has first been checked using the Dickey-Fuller (ADF; 1981) and Phillips-Perron (PP; 1988) unit root tests. After finding all variables to have first-difference stationarity and not second difference, the two models are estimated using the ARDL bounds test.

## Results and Discussions

Although similar results were obtained from the two models in terms of the variable of democracy, which is the main starting point of the study, two different conclusions were reached with regard to openness. Democracy was statistically significant in both models and has a negative effect on the Gini coefficient. In other words, changes in democracy are seen to reduce income inequality. When using the variable of trade openness, which is used frequently in the literature as an indicator of openness, the results are statistically insignificant; however a statistically significant relationship is found when using the globalization index. In this context, trade openness affects a certain sector of the economy while globalization affects almost all of society. Therefore, the more inclusive globalization level gives better results on inequality. Using a broader indicator than previous studies, openness has been concluded to reduce income inequality. Similarly, changes in democracy have been concluded to have a positive impact on income distribution. Theoretical studies on the nexus of democracy and income distribution have claimed them to have a positive relationship. Saying that the empirical studies in the literature have reached a consensus is difficult. However, the presence of a relationship has been determined for the period under discussion in parallel with the theoretical approach.

Changes in education level are seen to have an effect on increasing inequality. On the other hand, variable of per capita income has a negative value effect. In other words, improved income has a corrective effect on inequality at a statistically negligible rate.

The conclusion has been reached that the effects of neo-liberal policies and structural transformations such as privatizations in this period should be investigated further. For a wider base of economic developments at the social level, improving welfare policies through other reforms and implementing them will contribute to a more equitable income distribution.

## Kaynakça | References

- Acemoglu, D. ve Robinson, J. A. (2009). *Economic origins of dictatorship and democracy*. Cambridge: Cambridge University Press.
- Ahlquist, J. S., & Wibbels, E. (2012). Riding the Wave: World Trade and Factor-Based Models of Democratization. *American Journal of Political Science*, 56(2), 447-464.
- Ali, A., Iftikhar, S. F., Fatima, A. ve Naz, L. (2015). Income inequality, redistribution of income and trade openness. *The Pakistan Development Review*, 54(4), 865-873.
- Almeida, R. ve Fernandes, A. M. (2008). Openness and technological innovations in developing countries: Evidence from firm-level surveys. *The Journal of Development Studies*, 44(5), 701-727.
- Ansell, B. ve Samuels, D. (2010). Inequality and democratization: A contractarian Approach. *Comparative Political Studies*, 43(12), 1543-1574.
- Aysan, Ü. (2019). Avrupa refah rejimleri ve Türkiye’de öznel iyi oluş. *İstanbul Üniversitesi Sosyoloji Dergisi*, 39, 191-214. <http://doi.org/10.26650/SJ.2019.39.1.0022>
- Balassa, B. (1978). Exports and economic growth: Further evidence. *Journal of Development Economics*, 5(2), 181-189.
- Barro, R. J. ve Sala-i-Martin, X. (1997). Technological diffusion, convergence, and growth. *Journal of Economic Growth*, 2(1), 1-26.
- Boix, C. (2003). *Democracy and redistribution*. Cambridge University Press.
- Bolat, S., Belke, M. ve Aras, O. (2011). Türkiye’de ikiz açık hipotezinin geçerliliği: Sınır testi yaklaşımı. *Maliye Dergisi*, 161, 347-364.
- Brune, N. ve Garrett, G. (2005). The globalization Rorschach test: International economic integration, inequality, and the role of government. *Annu. Rev. Polit. Sci.*, 8, 399-423.
- Chang, E. C. C. ve Wu, W. C. (2016). Preferential trade agreements, income inequality, and authoritarian survival. *Political Research Quarterly*, 69(2), 281-294.
- Coppedge, Michael, John Gerring, Carl Henrik Knutsen, Staffan I. Lindberg, Jan Teorell, David Altman, Michael Bernhard, M. Steven Fish, Adam Glynn, Allen Hicken, Anna Lührmann, Kyle L. Marquardt, Kelly McMann, Pamela Paxton, Daniel Pemstein, Brigitte Seim, Rachel Sigman, Svend-Erik Skaaning, Jeffrey Staton, Steven Wilson, Agnes Cornell, Lisa Gastaldi, Haakon Gjerløw, Nina Ilchenko, Joshua Krusell, Laura Maxwell, Valeriya Mechkova, Juraj Medzihorsky, Josefine Pernes, Johannes von Römer, Natalia Stepanova, Aksel Sundström, Eitan Tzelgov, Yi-ting Wang, Tore Wig, and Daniel Ziblatt. (2019). *V-Dem [Country-Year/Country-Date] Dataset v9*. Geliş tarihi gönderen <https://doi.org/10.23696/vdemcy19>
- Dickey, D. A. ve Fuller, W. A. (1981). Likelihood ratio statistics for autoregressive time series with a unit root. *Econometrica: Journal of the Econometric Society*, 49(4), 1057-1072.
- Dollar, D. (1992). Outward-oriented developing economies really do grow more rapidly: Evidence from 95 LDCs, 1976-1985. *Economic Development and Cultural Change*, 40(3), 523-544.
- Engle, R. F. ve Granger, C. W. (1987). Co-integration and error correction: Representation, estimation, and testing. *Econometrica: Journal of the Econometric Society*, 55(2), 251-276.

- Erkuş, S., Akın, C. ve Akar, B. (2016, Ekim 22). *Demokrasi ve Ekonomik özgürlüğün gelir dağılımı üzerine olan etkisi [The effect of democracy and economic freedom upon income distribution]*. 5. International Conference on Economics'te sunulan bildiri. 20-22 Ekim 2016. Muğla.
- Esfahani, H. (1991). Exports, imports, and economic growth in semi-industrialized countries. *Journal of Development Economics*, 35(1), 93-116.
- Feder, G. (1983). On exports and economic growth. *Journal of Development Economics*, 12(1), 59-73.
- Freeman, J. R. ve Quinn, D. P. (2012). The economic origins of democracy reconsidered. *The American Political Science Review*, 106(1), 58-80.
- Gülmez, A., & Altıntaş, N. (2015). Türkiye'de Ticari Açıklık Ve Enflasyonun Gelir Dağılımına Etkisi: Ekonometrik Bir Analiz. *Kafkas Üniversitesi İktisadi ve İdari Bilimler Fakültesi Dergisi*, 6(9), 31.
- Gygli, S., Haelg, E., Potrafke, N. ve Sturm, J. E. (2019). The KOF globalisation index–revisited. *The Review of International Organizations*, 14, 543-574.
- Haggard, S. ve Kaufman, R. R. (2012). Inequality and regime change: Democratic transitions and the stability of democratic rule. *American Political Science Review*, 106(3), 495-516.
- Held, D., McGrew, A., Goldblatt, D. ve Perraton, J. (1999). *Global transformations*. Stanford: Stanford University Press
- Huber, E., Nielsen, F., Pribble, J. ve Stephens, J. D. (2006). Politics and inequality in Latin America and the Caribbean. *American Sociological Review*, 71(6), 943-963.
- Imai, K. (2010). Internal versus external requisites of democracy. *International Journal on World Peace*, 27(3), 49-87.
- Iversen, T. ve Soskice, D. (2015). Information, inequality, and mass polarization: Ideology in advanced democracies. *Comparative Political Studies*, 48(13), 1781-1813.
- Johansen, S. (1988). Statistical analysis of cointegration vectors. *Journal of Economic Dynamics and Control*, 12(2-3), 231-254.
- Johansen, S. (1991). Estimation and hypothesis testing of cointegration vectors in Gaussian vector autoregressive models. *Econometrica: Journal of the Econometric Society*, 59(6), 1551-1580.
- Johansen, S. ve Juselius, K. (1990). Maximum likelihood estimation and inference on cointegration-with applications to the demand for money. *Oxford Bulletin of Economics and statistics*, 52(2), 169-210.
- Koçak, E. ve Uzay, N. (2018). Demokrasi, ekonomik özgürlükler ve ekonomik büyüme: Kurumların rolü üzerine bir araştırma. *Sosyoekonomi*, 26(36), 81-102.
- Lee, C. S. (2005). Income inequality, democracy, and public sector size. *American Sociological Review*, 70(1), 158-181.
- Lipset, S. M. (1959). Some social requisites of democracy: Economic development and political legitimacy. *The American Political Science Review*, 53(1), 69-105.
- Lucas Jr, R. E. (1988). On the mechanics of economic development. *Journal of Monetary Economics*, 22(1), 3-42.
- Meltzer, A. H. ve Richard, S. F. (1981). A rational theory of the size of government. *Journal of Political Economy*, 89(5), 914-927.
- Michaely, M. (1977). Exports and growth: An empirical investigation. *Journal of Development Economics*, 4(1), 49-53.
- Muller, E. N. (1988). Democracy, economic development, and income inequality. *American Sociological Review*, 53(1), 50-68.
- Narayan, P. ve Smyth, R. (2005) Trade liberalization and economic growth in Fiji. An empirical assessment using the ARDL approach, *Journal of the Asia Pacific Economy*, 10(1), 96-115.



- OXFAM. (2019). *5 shocking facts about extreme global inequality and how to even it up*. <https://www.oxfam.org/en/5-shocking-facts-about-extreme-global-inequality-and-how-even-it> adresinden 11.12.2019 tarihinde erişilmiştir.
- Özcan, G. ve Özmen, İ. (2018). Küreselleşme yükselen ekonomilerde gelir dağılımını etkiler mi? *Kahramanmaraş Sütçü İmam Üniversitesi İktisadi ve İdari Bilimler Fakültesi Dergisi*, 8(2), 35-52.
- Pemstein, D., Marquardt, K. L., Tzelgov, E., Wang, Y., Medzihorsky, J., Krusell, J. Miri, F. ve von Römer, J. (2019). *The V-Dem measurement model: latent variable analysis for cross-national and cross-temporal expert-coded data*. V-Dem Working Paper No. 21. University of Gothenburg: Varieties of Democracy Institute.
- Pesaran, M. H., Shin, Y. ve Smith, R. J. (1996). *Testing for the 'existence of a long-run relationship'*. Cambridge: Faculty of Economics, University of Cambridge.
- Pesaran, M. H., Shin, Y. ve Smith, R. J. (2001). Bounds testing approaches to the analysis of level relationships. *Journal of Applied Econometrics*, 16(3), 289-326.
- Pesaran, M. H., Shin, Y. ve Smith, R. P. (1999). Pooled mean group estimation of dynamic heterogeneous panels. *Journal of the American Statistical Association*, 94(446), 621-634.
- Phillips, P.C. ve Perron, P. (1988). Testing for A unit root in time series regression. *Biometrika*, 75(2), 335-346.
- Piketty, T. ve Koçak, H. (2014). *Yirmi birinci yüzyılda kapital*. İstanbul.
- Redding, S. (1999). Dynamic comparative advantage and the welfare effects of trade. *Oxford Economic Papers*, 51(1), 15-39.
- Reuveny, R. ve Li, Q. (2003). Economic openness, democracy, and income inequality: An empirical analysis. *Comparative Political Studies*, 36(5), 575-601.
- Rivera-Batiz, L. ve Romer, P. (1991). Economic integration and endogenous growth. *The Quarterly Journal of Economics*, 106(2), 531-555.
- Rodrik, D. (1997). *Globalization, social conflict and economic growth*. United Nation Conference on Trade and Development.
- Rodrik, D. (2008). *One economics, many recipes: Globalization, institutions, and economic growth*. Princeton University Press.
- Sachs, J. D. ve Warner, A. M. (1995). *Natural resource abundance and economic growth*. National Bureau of Economic Research.
- Scheve, K. ve Stasavage, D. (2012). Democracy, war, and wealth: Lessons from two centuries of inheritance taxation. *American Political Science Review*, 106(1), 81-102.
- Solt, F. (2008). Economic inequality and democratic political engagement. *American Journal of Political Science*, 52(1), 48-60.
- Solt, F. (2019). *Measuring income inequality across countries and over time: The standardized world income inequality database*. *Social Science*, 101(3), 1183-1199.
- Timmons, J. F. (2010). Does democracy reduce economic inequality? *British Journal of Political Science*, 40(4), 741-757.
- Tyler, W. G. (1981). Growth and export expansion in developing countries: Some empirical evidence. *Journal of Development Economics*, 9(1), 121-130.
- Wagle, U. R. (2009). Inclusive democracy and economic inequality in South Asia: Any discernible link? *Review of Social Economy*, 67(3), 329-357.
- Wu, W. C. (2015). When do dictators decide to liberalize trade regimes? Inequality and trade openness in authoritarian countries. *International Studies Quarterly*, 59(4), 790-801.
- Yi, D. J. ve Woo, J. H. (2015). Democracy, policy, and inequality: Efforts and consequences in the developing world. *International Political Science Review / Revue Internationale de Science Politique*, 36(5), 475-492.
- Young, A. (1991). Learning by doing and the dynamic effects of international trade. *The Quarterly Journal of Economics*, 106(2), 369-405.