

**APA Stili Kaynak Gösterimi:**

Telek, C., Albayrak, M. (2022). Küreselleşmenin Tüketim Harcamaları Üzerindeki Etkisi: Türkiye Üzerine Bir Analiz. *Malatya Turgut Özal Üniversitesi İşletme ve Yönetim Bilimleri Dergisi*, 3(2), 104-116.

**KÜRESELLEŞMENİN TÜKETİM HARCAMALARI ÜZERİNDEKİ ETKİSİ: TÜRKİYE ÜZERİNE BİR ANALİZ\***

**Dr. Öğr. Üyesi Cebail TELEK\*\***  
**Dr. Öğr. Üyesi Muzaffer ALBAYRAK\*\*\***

**ÖZ**

*Küreselleşme ekonomi, siyaset, kültür, din, bilim, sağlık, tıp, spor ve eğitim gibi alanları etkilemektedir. Bu alanların en önemlilerinden biri olan ekonominin küreselleşmesiyle birlikte tüketici davranış ve eğilimlerinde önemli değişiklikler ortaya çıkmaktadır. Bu çalışma, Türkiye’de tüketim harcamaları ile küreselleşme arasındaki ilişkiyi VAR yöntemini kullanarak incelemektedir. 1987’den 2020’ye kadar olan veriler dönem olarak kontrol edilmiş ve değişkenler arasındaki ilişki analiz edilmiştir. Ampirik bulgular, Türkiye’de tüketici harcamaları ile küreselleşme arasında uzun dönemli bir ilişkinin varlığını göstermektedir. Granger analizi sonuçlarına göre küreselleşme ile kişisel tüketim harcamaları arasında tek yönlü bir nedensellik ilişkisi tespit edilmiştir. Bu analiz, kişi başına düşen GSYİH ile tüketici harcamaları ve enflasyon arasında nedensel bir ilişki olduğuna dair kanıt sağlar. Varyans ayrıştırma sonuçları, enflasyonun kişisel tüketim üzerindeki etkisinin küresel şokun etkisinden daha büyük olduğunu göstermektedir. Etki-tepki analizinin sonuçları, tüketici harcamalarının enflasyondan ve kişi başına düşen GSYİH şokundan olumsuz etkilendiğini göstermektedir. Ampirik kanıtlarla tutarlı olan bu çerçeve, politika yapımcıların fiyat istikrarını sağlamak ve küresel şoklara karşı koymak için stratejileri değerlendirmeleri ve bunlara odaklanmaları gerektiğini göstermektedir. Bu aynı zamanda ulusal refah standartlarının korunması açısından da önemlidir.*

**Anahtar Kelimeler:** Küreselleşme, Tüketim Harcamaları, VAR, Granger Nedensellik

**JEL Kodları:** E21, F62, B22

**THE EFFECT OF GLOBALIZATION ON CONSUMPTION EXPENDITURES: AN ANALYSIS ON TURKEY****ABSTRACT**

*Globalization impacts fields such as economy, politics, culture, religion, science, health, medicine, sports, and education. With the globalization of the economy, which is one of the most important of these areas, substantial changes appear in consumer behavior and trends. This study investigates the relationship between consumption expenditures and globalization in Turkey using the VAR method. The data from 1987 to 2020 as a period were checked out, and they analyzed the relationship between the variables. Empirical findings show the existence of a long-run relationship between consumer spending and globalization in Turkey. According to the Granger analysis results, a one-way causal relationship between globalization to personal consumption expenditures has been determined. This analysis provides evidence for a causal relationship between GDP per capita and consumer spending and inflation. The variance decomposition results show that the effect of inflation on personal consumption is larger than the effect of the global shock.*

\* Araştırma Makalesi, (Research Article), Gönderilme Tarihi (Received): 04.07.2022, Kabul Tarihi (Accepted): 01.08.2022, iThenticate Benzerlik Oranı: %13

\*\* Adıyaman Üniversitesi, İİBF, İktisat Bölümü, [cebrailtelek86@gmail.com](mailto:cebrailtelek86@gmail.com) ORCID: 0000-0002-4541-3402

\*\*\* Adıyaman Üniversitesi, Besni Meslek Yüksekokulu, Bankacılık ve Sigortacılık Bölümü, [malbayrak@adiyaman.edu.tr](mailto:malbayrak@adiyaman.edu.tr), ORCID: 0000-0001-8516-9224

*The results of the impulse-response analysis show that consumer spending is negatively affected by inflation and the per capita GDP shock. This framework, consistent with the empirical evidence, shows that policymakers should evaluate and focus on strategies to achieve price stability and counter global shocks. This is also important in terms of maintaining national welfare standards.*

**Keywords:** Food Waste, Frugality, Conscientiousness, Impulsive Buying.

**JEL Codes:** M39, Q3

## 1.GİRİŞ

Genel olarak küreselleşme; insan ve insan dışı faaliyetlerin ulus ötesi ve kültürler arası entegrasyonunun nedenlerini ve sonuçlarını kapsayan bir süreç olarak tanımlanmaktadır (Al-Rodhan ve Stoudmann, 2006: 5). Teknolojik gelişmenin ardından hızla küreselleşen ve bütünleşen ülkeler arasındaki ilişkilerin artması, ülkelerin birbirinden bağımsız olmaktan ziyade ekonomik ve finansal alanlardaki ekonomik iş birliğini de etkin bir şekilde teşvik etmiştir. Bu ve benzeri diğer nedenlerle birçok bilim insanı devlet ilişkileri çerçevesinde "ekonomik küreselleşme"nin önemini vurgulamaktadır. Günümüzde ekonomik küreselleşme, küreselleşmenin en önemli türlerinden biridir ve tüm ülkelerde önemli bir rol oynamaktadır. Ancak siyaset, kültür, din, bilim, sağlık ve tıp, spor ve eğitim gibi diğer küreselleşme türleri de devlet için önemlidir (Ritzer, 2011: 64-66).

Tüketim, temel olarak mal ve hizmetlerin talebi karşılamak için kullanılması olarak tanımlanır. TDK'ya (2022) göre tüketim, "Üretilen veya yapılan şeylerin kullanılıp harcanması, yoğaltım, istihlak, üretim karşılığı" olarak tanımlanmaktadır. Bu tanımların ortak noktası, tüketimin ekonomik bir ölçü olmasıdır. Ancak tüketim sadece ekonomi ile sınırlı değildir. İnsanların antropolojik, sosyolojik, psikolojik ve biyolojik özellikleri, tüketim veya tüketici davranışı üzerinde belirleyici bir etkiye sahiptir (Bocock, 1997: 13). Bir kavram olarak değerlendirildiğinde tüketim, ekonomik davranışın yanı sıra bilgi, kültür ve zaman gibi olguları da içerir (Şentürk, 2010: 7). Bu durum, tüketim ve tüketim odaklı davranış ile küreselleşme arasındaki bağlantıya ışık tutması ve kavramsal olarak açıklaması açısından önemlidir.

Günümüzde tüketimin artmasının önemli nedenlerinden biri de sosyal yaşam tarzındaki değişim ve ortaya çıkan süreçlerdir. Bu süreç ve gelişmeler, üretimden çok tüketim eğiliminin daha baskın olduğunu göstermektedir. İnsan ihtiyaçlarının karşılanması mutluluğun önemli bir belirleyicisidir ve ihtiyaçları karşılanmadığı için bireylerin kendilerini mutsuz hissettikleri görülmektedir. Bu durum, sosyal tüketimi ekonomik kalkınmanın önemli göstergelerinden biri haline getirmektedir. Bunun somut kanıtlarından biri, finansal krizler veya düşük büyüme oranları durumunda ekonomi politikasının tüketime bağlı olarak ortaya çıkmasıdır. Küreselleşme olgusu sunduğu ürünlerin çeşitliliği ve zenginliği ile tüketim ve tüketici harcamalarının hızlanmasında önemli rol oynamaktadır. Günümüzde toplumun tüketim algısı değişmiş ve temel bir ihtiyaç olmaktan çıkıp sonsuz bir ihtiyaç haline gelmiştir (Nar, 2015: 945).

Küreselleşme, ülkeleri yalnızca politik, sosyal ve kültürel olarak birbirine bağımlı hale getirmemiştir. Özellikle, bir ülkenin ekonomik ihtiyaçlarını kendi kaynaklarıyla karşılayamaması, tüketim tutum ve davranışlarının değişmesine de yol açabilmektedir. Bu bağlamda, küreselleşme süreci ve ülkeler arası mal ve hizmet akışı da tüketim harcamalarının artmasında etkili olmaktadır. Sonuç olarak bireysel tüketim, yalnızca ulusal üretim tarafından değil, aynı zamanda uluslararası mal ve hizmet akışları tarafından da belirlenmekte, yeni boyutlar ve şekiller kazanmaktadır. Ayrıca, küresel tüketimin etkisi bireylerle sınırlı kalmayıp ekonomi politikalarını da etkilediğinden, artan tüketim harcamalarının ülkeler ve bireyler üzerindeki etkisinin küresel eğilimler ışığında incelenmesi de önem kazanmaktadır (Özkan, 2004: 61). Bu ve benzeri gelişmeler, küresel ve teknolojik gelişmelere bağlı olarak tüketici harcamaları üzerinde etkiler meydana getirmekte ve bu konudaki araştırmaların önemini de artırmaktadır.

Araştırmamız, küreselleşmenin Türkiye'deki tüketici harcamalarını etkilediği varsayımına dayanmaktadır. Bu çalışmada, önceki çalışmalardan farklı olarak Türkiye'de tüketim harcamaları ile

küreselleşme arasındaki ilişki, VAR yöntemi, eşbütünleşme ve nedensellik yöntemleri ile incelenmiş ve farklı vekil değişkenler kullanılmıştır. Analiz bulguları, küreselleşme ve tüketici harcamaları arasında uzun vadeli ve nedensel ilişkinin varlığını göstermektedir. Ayrıca sonuçlar, enflasyonun tüketimin önemli bir belirleyicisi olduğuna da işaret etmektedir.

Çalışmanın ilerleyen bölümleri şu şekilde düzenlenmiştir. İkinci bölüm, literatürdeki araştırmaları özetlemektedir. Üçüncü bölümde veri ve ekonometrik yöntemler açıklanmaktadır. Dördüncü bölümde araştırmanın bulguları sunulmaktadır. Çalışma, beşinci bölümdeki bulguların değerlendirilmesi ve önerilerin yer aldığı sonuç kısmıyla tamamlanmaktadır.

## 2. LİTERATÜR TARAMASI

Günümüzde meydana gelen teknolojik gelişmelerle birlikte küreselleşme giderek hızlanmakta ve ülkeler ve küresel entegrasyona uyum nedeniyle politikaların oluşturulmasından dolayı daha önemli hale gelmektedir. Küreselleşmenin çeşitli alanlarda bireylerin tüketim harcamaları ve davranışlarını etkilemesi, değişikliklere yol açması veya diğer ortaya çıkardığı pozitif veya negatif etkilerinin belirlenmesi, akademinin ilgilendiği ve incelediği konular arasındadır. Bu araştırmalardan önemli bulgular elde edilmiştir.

Küreselleşmenin en önemli etkilerinden birisi toplumların kültürlerini etkileyerek tüketim harcamalarının yönünü değiştirmesidir. Özellikle tüketim harcamaları ve tüketici davranışlarının küreselleşme ile önemli ölçüde etkilendiği görülmektedir. Küreselleşmenin ortaya çıkardığı etkilere binaen Ritzer (2011: 252) tüketimin küreselleşmede hâkim bir unsur haline dönüştüğü savunmaktadır. Özellikle, tüketim harcamalarında Amerika ya da Amerikalılılaşma eğiliminin de önemli etkileri söz konusudur. Ritzer'e (2011) göre, Amerika Birleşik Devletleri tüketimin küreselleşmesinde önemli bir rol oynamaktadır. Özellikle, İkinci Dünya Savaşı'ndan sonra ABD küresel olarak güçlenmiştir. Tüketim toplumlarının gelişmesinde toplumun ekonomik zorlukları da etkili olmuştur. Savaşın ardından tüketim toplumlarının gelişmesini fırsata çeviren ABD dünyanın en önemli bölgeleri ve ülkelerine mal ihraç etmeye başlamıştır. Ayrıca, küreselleşme olgusu, tüketim mallarının dünya çapında erişilebilir olmasına yardımcı olmuştur. Bu dönemde neoliberalizm etkisini güçlendirmiş ve tüketime erişimin önündeki engeller ortadan kalkmıştır. Amerika Birleşik Devletleri'nde çıkarılan ve dünyanın birçok yerinde kullanılan kredi kartlarının (Visa ve MasterCard) kabul edilmesi, küresel turizmin gelişmesinde, kişisel tüketimin ve turist sayısının artmasında da etkili olmuştur.

Sosyal medyanın gelişmesi kültürel küreselleşmenin önemli araçlarından birisini oluşturmaktadır. Aynı zamanda sosyal medya toplumun tüketim davranışları ve algılarını da değiştirmektedir. Ahmadov (2019) araştırmasına bağlı olarak, teknoloji ve iletişim araçlarında meydana gelen gelişmelerin ekonomik ve kültürel sınırları ortadan kaldırdığını savunmaktadır. Özellikle sosyal medyanın (Facebook, Instagram, Twitter vb.) etkisiyle batı toplumları kendi mallarını üreterek yaymaya çalışmaktadırlar. Günümüz tüketicileri bu nedenle kültürel küreselleşmenin de etkisiyle homojen tüketim davranışı sergileme eğilimini sürdürmektedir.

Tüketim kalıplarının oluşması, tüketicilerin eğilimlerinde önemli bir belirleyici olarak ortaya çıkmaktadır. Yeganeh (2019) araştırmasında multidisipliner bir yaklaşım benimseyerek küresel çerçevede ortaya çıkan tüketim kalıplarını; küresel orta sınıfın yükselişi, kentsel tüketim, küreselleşme, kısalan ürün yaşam döngüleri, tüketicilerin artan ilgisinin maliyeti, dijital tüketiciler ve ortak tüketim dahil yedi ana eğilimi belirlemeye odaklanmıştır. Yazar araştırmasında küreselleşme ve dijitalleşme arasında çok yakın bir ilişki olduğunu tespit ederek, bu olguların tüketim kalıplarının oluşumunda oldukça etkili olduğunu bildirmiştir. Konya ve Ohashi (2004), 1985-1999 dönemi OECD ülkeleri araştırması, hane halkı tüketim mallarının harcama payları, sanayileşmiş ülkeler arasında yakınsamanın varlığını göstermektedir. Panel veri analizinin sonuçlarına göre, küreselleşme, pazarların uluslararası entegrasyonu ve internet teknolojisinin ilerlemesi gibi faktörlere bağlı olarak, gelişmiş ve gelişmekte olan tüm ülkelerde tüketim kalıplarının değiştirmektedir.

Küreselleşmenin yoğun olduğu 1995-2017 arası dönemdeki tüketici davranışlarını inceleyen Hanus'a (2018) göre, tüketicilerin yiyecek davranışları üzerindeki etkisi, süpermarketlerde yiyecek satın alma, fastfood restoranlarında yemek yeme hizmetleri sunumlarında rahatlık yanında benzersiz deneyimler

arama gibi davranışlarla da yakın ilişkilidir. Diğer bir çalışmada turizm sektörünün yiyecek tüketimi üzerindeki etkisini araştıran Mak vd. (2011) ise, küreselleşmenin yerel gastronomi gelenekleri ve özelliklerini yeniden inşa etmede önemli bir role sahip olduğuna belirterek, itici bir güç olabileceğini vurgulamaktadırlar.

Unger ve Raab (2015) Çin ve Alman tüketicilerinin davranışlarını inceleyerek her iki ülkedeki tüketici davranışları ve harcamalarını incelemiştir. Sonuçlar, tüketiciler arasında nispeten yüksek düzeyde bir zorunlu satın almanın yanı sıra her iki ülkedeki kadınlar arasında daha yüksek düzeyde zorunlu alıcı yüzdesi olduğu varsayımını doğrulamıştır. Bunun yanında küreselleşmenin etkisi her iki ülke tüketicilerinin davranışlarının oldukça benzer düzeyde olduğunu göstermiştir.

Teknolojinin gelişmesiyle birlikte küreselleşme kültürü ve iletişimi etkilemekte, yapay ihtiyaçları artırmakta ve tüketimi değiştirmektedir. Nar (2015) tarafından yapılan bir araştırmaya göre, küreselleşmeyle birlikte gelişen teknolojinin kültürel etkisi göz ardı edilemeyecek kadar önemlidir. Özellikle internet, cep telefonu ve sosyal medya gibi iletişim yöntemleri küresel ölçekte bilgi akışını hızlandırarak kültürel iletişim üzerindeki etkisini göstermektedir. Ayrıca küreselleşme ile birlikte ortaya çıkan iletişim, tüketici davranışlarındaki değişimlerin temel nedenlerinden birini oluşturmuştur. Bu durum benzer tüketici tüketim kalıplarının gösterilmesinde de etkilidir. Ayrıca alışveriş kolaylığı (kredi kartı kullanımı), moda, markalar, filmler, reklamlar, özel günler (Sevgililer Günü, Anneler Günü, Babalar Günü, indirim günleri vb.) gibi faktörler de yapay ihtiyaçlardır.

Küreselleşmenin tüketici kültürü ve harcamaları üzerindeki etkilerinden biri marka sadakatini teşvik etmektir. Karanfil (2015) tarafından yapılan bir araştırma, katılımcıların çok uluslu markaları bilinmeyen yerel markalara tercih etme eğiliminde olduklarına dair önemli niteliksel bilgiler sağlamıştır. Araştırma sonuçları, Türk insanının diğer ülkelere göre küresel markalara daha yakın olduğunu da ortaya koymuştur.

Sungur (2011), tüketimin küreselleşmesine ilişkin araştırmasına dayanarak, alışveriş merkezlerinin, kapitalizmin etkisi altında tüketimi kontrol etmeye ve artırmaya yardımcı olan uyumlu bir sosyal alan işlevine sahip olduğunu savunmuştur. Oluç ve Gövdere (2020), Türkiye'de tüketici harcamaları ile küreselleşme arasındaki ilişkiyi VAR ve nedensellik yöntemlerini kullanarak incelemiş ve hane halkı tüketim harcamaları ile küreselleşme arasında iki yönlü bir nedensellik ilişkisi olduğunu tespit etmişlerdir. Araştırmada seriler arasında uzun dönemli ilişkiyi gösteren bir bulguya rastlanmamıştır. Yazarlar bu durumu, serilerin etkileşim içinde olmaması ve hane halkı tüketiminin küreselleşmeden bağımsız hareket edebilmesi nedeniyle değerlendirmiştir. Ancak bu sonucun çeşitli vekil değişkenlerle incelenmesi halinde daha net sonuçlar vereceğini düşünüyoruz.

Araştırmalar, bir salgının seyrinin tüketici davranışını değiştirebileceğini ve tüketici harcamalarını azaltabileceğini gösteriyor. Jung vd. (2016), kredi kartı işlemlerine ilişkin panel verilerini kullanarak 11.225 müşterinin perakende işlemlerini değerlendirmiş ve MERS salgınının Güney Kore'deki tüketici harcamaları üzerindeki etkisini araştırmıştır. Ampirik bulgular, salgının kişisel tüketimi önemli ölçüde azalttığını göstermiştir. Ayrıca sonuçlar, tüketicilerin kendilerini salgın hastalık riskinden korumak için geleneksel alışveriş yöntemlerini azaltarak e-ticarete yöneldiğini göstermektedir. Ek olarak, bulgular müşterilerin pandemi sırasında %7,31 oranında harcamalarını azalttığını ortaya koymuştur. Araştırmadan elde edilen bir önemli sonuçta, psikolojik faktörlerin salgın sırasında işlem hacmini azaltmada oldukça etkili olduğunu göstermesidir.

Küreselleşme ile başlayan ve günümüzde de devam eden süreç, küresel eğilimlerin uluslararası düzeyde tüketici harcamalarında çarpıcı değişiklikler meydana getirdiğini göstermektedir. Küresel etkilerin yanı sıra zamansal veya coğrafi özellikler de bireysel tüketimi farklılaştırmaktadır. Dolayısıyla, bireysel tüketimin küreselleşme üzerindeki etkisinin ölçülmesi ekonomik politikaların oluşturulması, harcama düzeylerinin kontrol edilmesi ve ekonomik refahın sağlanması gibi hususlarda önemli katkılar sağlayacaktır. Bu bağlamda küreselleşme ile bireysel tüketim arasındaki ilişkinin ve etkilerinin belirlenmesine ihtiyaç vardır. Bu bağlamda araştırma kapsamını genişletmek ve ampirik

kanıtları artırmak gerekmektedir. Bu çalışma yukarıda belirtilen nedenlerle küreselleşme ve kişisel tüketim harcamaları arasındaki ilişkiyi incelemektedir. Çalışma, güncel verileri kullanarak yeni ampirik kanıtlar sunmakta ve literatüre katkıda bulunmaktadır.

### 3. VERİ VE EKONOMETRİK YÖNTEM

Küreselleşmenin en önemli etkilerinden biri, ülkelerin tüketici harcamalarındaki davranış eğilimlerini ve bunların tüketici harcamaları üzerindeki etkisini değiştirmesidir. Bu çalışmada, küreselleşmenin Türkiye'deki tüketim harcamaları üzerindeki etkisi KOF küreselleşme endeksi, enflasyon ve kişi başına GSYH verileri kullanılarak incelenmiştir. Modelde yer alan serilerin tamamının logaritmik dönüşümü yapılmıştır. Araştırmada kamuoyuna açık ikincil verilerle analiz yapılmış ve araştırma etik hassasiyeti ve duyarlılığı gösterilmiştir. Araştırmada kullanılan verilere ilişkin tanımlayıcı bilgiler ve veri kaynakları Tablo 1'de gösterilmektedir.

**Tablo 1: Veriler ve Tanımlayıcı Açıklamalar**

Veri	Açıklama	Logaritmik Sembol	Veri Kaynağı
Tüketim Harcamaları	Hane halkı tüketim harcamaları (Reel olarak yerel para cinsine göre)	LNCONS	Worldbank
Küreselleşme İndeksi	KOF Küreselleşme İndeksi	LNKI	KOF Index
Enflasyon	Enflasyon Oranı (TUFİ)	LNINF	IMF
Kişi Başına GSYİH	Kişi Başına Gayri Safi Yurtiçi Hasıla (Cari ABD Doları cinsinden)	LNKBGSYIH	IMF

Araştırmada öncelikle seriler arasındaki ilişkinin belirlenmesi amacıyla korelasyon katsayıları değerlendirilmiştir. Ancak korelasyon katsayıları tahminlerin yapılmasında ön fikir sağlar ve çeşitli nedenlerle sağlıklı sonuç üretmez. Bu nedenle araştırmaya devam edilerek, serilerin birim kök içerip içermediği, geleneksel birim kök testlerinden Artırılmış Dickey-Fuller (ADF) ve Phillips-Perron birim kök testleri yöntemleriyle incelenmiştir. ADF birim kök test modeline ilişkin denklemler şu şekilde gösterilebilir;

$$\Delta Y_t = \delta_0 + \delta_1 + A_{t-1} + \sum_{i=1}^p \partial_i \Delta A_{t-i} + e_t \quad (1)$$

$$\Delta Y_t = \delta_0 + \delta_1 + A_{t-1} \delta_2 trend + \sum_{i=1}^p \partial_i \Delta A_{t-i} + e_t \quad (2)$$

Denklemlerde,  $\Delta$  farkı;  $Y$  kullanılan serileri,  $p$  modele sonradan eklenen bağımlı değişkenin gecikmesini;  $\delta$  ile  $\partial$  ise trendi ve  $e_t$  ise hata terimini göstermektedir (Bozkurt ve Altınar, 2018: 172).

ADF testine ek olarak birim köklerin incelendiği Phillips-Perron (1988) testi ise parametrik olmayan bir test özelliğindedir. PP testi, hata koşulları altında bir ilişki olabileceğinden, rastgele şokların dağılımı hakkında yeni bir varsayım altında geliştirilmiştir. Bu test, hata koşullarının zayıf bağımlı ve homojen olmayan bir dağılım olabileceği varsayımından hareket etmiştir. ADF testinin tamamlayıcısı olan bu test, üst düzey korelasyonları kontrol etmek amacıyla yapılmaktadır (Fırat ve Tuğlu, 2019: 5). Phillips-Perron testine ait birim kök test denklemleri şu şekildedir;

$$\hat{t} = t_{\alpha} \left( \frac{\gamma_0}{f_0} \right)^{-1/2} - \frac{T(f_0 - \gamma_0)(s(\hat{\alpha}))}{\alpha f_0^{1/2} s} \quad (3)$$

Eşitlikteki  $\gamma_0$ , hata varyansını,  $f_0$  sıfır frekans kalıntısını göstermektedir. Eşitlikte yer alan  $s(\hat{\alpha})$  standart hata ve  $T$  ise gözlem sayısını sembolize etmektedir (Çağlayan ve Saçaklı, 2010: 124).

Küreselleşme ile tüketim harcamaları arasındaki ilişkinin analiz edilebilmesi için kullanılan değişkenlere ilişkin serilerin düzey değerlerinde durağan olmaması ve birinci fark uygulandıktan sonra

sabit hale gelmesi, eşbütünleşme incelemesi için gerekli önkoşulun sağlandığına işaret etmektedir. Çalışmada modeldeki değişkenler arasında uzun vadeli ilişkinin tespit edilmesinde Johansen eşbütünleşme testinden yararlanılmıştır. Johansen testi artırılmış Dickey Fuller (ADF) testinin çok değişkenli bir kombinasyonu olarak değerlendirilebilir. Johansen test ve tahmin stratejisi – maksimum olasılık- ikiden fazla değişkenin bulunması durumunda tüm birlikte bütünleşen vektörlerin tahmin edilmesine imkân vermektedir. Birim kökleri olan üç değişken varsa, en fazla iki birleştirici vektör vardır. Diğer bir deyişle, birim kökleri olan n değişkenleri varsa, en fazla n-1 birleştirici vektörün varlığından söz edilebilir. Johansen testi, birlikte bütünleştirici tüm vektörlerin tahmin edilmesini sağlayan önemli bir yöntemdir. Dickey-Fuller testinde olduğu gibi, birim köklerin var olması, standart asimptotik dağılımların geçerli olmadığını da göstermektedir. (Dwyer, 2015). Johansen-Juselius eşbütünleşme analizinin denklemi şu şekildedir;

$$-2 \sum_{i=1}^N \log(\pi_i) \rightarrow \chi^2 N \quad (4)$$

Johansen eşbütünleşme testinde, iz ve özdeğer (maksimum özdeğer) istatistikleri eşbütünleşik bir ilişkinin olup olmadığını belirlemek için kullanılır. Serilerin eş bütünleşmesi, sistemdeki her bir değişkenin kendi dışsal ve kalıcı şoklarından değil, ortak bir stokastik eğilimden etkilendiğini göstermektedir. Eşbütünleşik seriler aynı mertebeden sabitler olduğunda, seriler arasında bir eşbütünleşme ilişkisi olabilir. Seriler aynı stokastik trendden etkilendiği için kurulan regresyon, yanlış bir regresyondan ziyade anlamlı bir regresyondur (Kayahan ve Hepaktan, 2016: 172).

VAR modelleri, zaman serilerinde en fazla uygulanan analizlerden birisidir ve değişkenler için içsel-dışsal ayrımı yapılmasına gerek bulunmamaktadır. Ayrıca VAR modellerinde bağımlı değişkenlerin gecikmeli değerlerinin yer alması nedeniyle de geleceğe yönelik dirençli tahminler yapılabilmektedir. VAR modeli ile hesaplanan katsayıların yorumlanması oldukça kompleks ve zordur. Bu nedenle genelde etki-tepki analizi ve varyans ayrıştırması yöntemleri uygulanmaktadır (Gültekin ve Hayat, 2016:615). Bunun yanında VAR modelinde kullanılacak değişkenlerin durağan(durgun) olup olmaması da tartışma konuları arasında yer almaktadır. Bu tartışmaya neden olan konum, modelde yer alacak değişkenlere ait serilerin farklarının alınarak durağanlaştırılmasının bilgi kaybına yol açma ihtimalinin ortaya çıkma kaygısıdır. Sims (1980) ve Doan (1992), VAR analizinin amacının parametre tahmini olmayıp, değişkenler arasındaki ilişkilerin belirlenmesi olduğunu açıklamakta ve birim kök içerseler bile serilerin farkının alınmasına karşı çıkmaktadır. Diğer taraftan Cooley ve Roy (1985) de VAR analizinin amacının, parametre tahmininden ziyade değişkenler arasındaki ilişkileri anlamak olduğunu savunmaktadır (Akt. Özçelik ve Uslu, 2017: 41). Araştırmada seriler arasındaki ilişkinin yönünün belirlenmesi amacıyla Granger Nedensellik testinden yararlanılmıştır. Nedensellik İlk olarak Winer tarafından tanıtılmış ve sonrasında ekonometrik uygulamalar için değişkenler arasındaki niçin ve sonucu incelemek için Granger tarafından matematiksel olarak formüle edilmiştir. Biçimsel olarak, nedensellik, değişkenler arasındaki etkileşimleri nicelleştirmektedir. Başka bir deyişle, bir değişkenden (niçin) geçmiş bilgiler başka bir değişkenin (tesir) öngörüsüne dahil edildiğinde, modelleme, tahmin ve uygunluğunun değerlendirilmesi kanalıyla neden-sonuç ilişkilerini açıklamaktadır. Granger nedensellik, kendi başına etkiye uyan Otoregresif modellerin uyumluluğunu tek değişkenli modellerde ölçer ve iki değişkenli modellerde tesir ve nedene beraber uyarlanır. Nedensellik, birçok değişik alanda popüler bir enstruman olarak kullanılmaktadır (Nicolaou ve Constandinou, 2016). Granger denklemi şu şekilde gösterilmektedir;

$$Y_t = \sum_{i=1}^n \alpha_i X_{t-i} + \sum_{j=1}^n \beta_j Y_{t-j} + \mu_{1t} \quad (5)$$

$$X_t = \sum_{i=1}^m \lambda_i Y_{t-i} + \sum_{j=1}^n \delta_j Y_{t-j} + \mu_{2t} \quad (6)$$

Makroekonomik analizde, 'tahmin hatası varyans ayrıştırması', vektör otoregresif (VAR) modellerince belirlenen değişkenler arasındaki ilişkileri yorumlamada kullanılmaktadır. Bu modeller ilk kere Sims

(1980), tarafından savunulmuş ve klasik eşzamanlı denklem modellerine alternatif olarak kullanılmıştır (Lutkepohl, 2010). Varyans ayrıştırma analizi, bir değişkenin varyansında gerçekleştirilen değişimlerin nedenlerini ortaya koyması bakımından önemlidir. Başka bir deyişle, varyans ayrıştırma analizi, bir değişkende meydana gelen ve gerçekleşen değişiklik ve şokların ne kadarının kendisinden ve ne kadarının öteki değişkenlerden kaynaklandığını açıklama özelliğine sahiptir.

Etki-tepki fonksiyonları şokların değişkenler üzerindeki etkilerini ve dönemler itibariyle etki derecesini göstermektedir. Şokların etkisi 10 dönem çerçevesinde incelenmektedir. Etki-Tepki Fonksiyonu grafiklerinde yatay eksen tepkinin dönem olarak süresini, dikey eksen ise tepkinin boyutunu göstermektedir. Grafiklerdeki sürekli çizgiler modelin terimlerindeki bir standart hatalık şoka karşı bağımlı değişkenin tepkisini, kesikli çizgiler ise  $\pm 2$  standart hata için güven aralıklarını belirtmektedir (Kayahan ve Hepaktan, 2016: 183).

#### 4. UYGULAMALAR

Türkiye’de 1987-2020 döneminde küreselleşme endeksi ile tüketim harcamaları arasında güçlü ve pozitif bir ilişki vardır. Veriler, enflasyon ve tüketim harcamaları arasında güçlü negatif ilişkiyi göstermektedir. Bu durum tüketim harcamalarının güçlü bir şekilde enflasyonist etkilerin, tüketim harcamalarını etkilediğini gösterir. Öte yandan enflasyon ile küreselleşme endeksi arasında da güçlü negatif ilişki bulunmaktadır. Kişi başına GSYH ile tüketim harcamaları ve küreselleşme endeksi arasındaki ilişki pozitif, enflasyon ile ilişkisi negatiftir (Tablo 2). Bununla birlikte seriler arasında korelasyonun bulunması nedenselliğin var olduğunu göstermez. Modelin yanlış tanımlanması, çoklu bağlantı sorununun ortaya çıkması gibi nedenler, model sonuçlarında önemli dalgalanmalara neden olabilir ve bu durumda yanıltıcı değerlendirmelere gidilebilir. Bu nedenle sonuçların sağlıklı değerlendirilmesi amacıyla, serilerin birim kökleri incelenmiş, eşbütünleşme analizinden sonra VECM’ye bağlı olarak nedensellik ilişkisi araştırılmıştır.

**Tablo 2. Korelasyon Katsayısı ve Tahminler**

Korelasyon Matrisi				
Değişkenler	LNCONS	LNGI	LNINF	LNKBGSYIH
LNCONS	1.000000			
LNGI	0.928707	1.000000		
LNINF	-0.810595	-0.775143	1.000000	
LNKBGSYIH	0.928496	0.895873	-0.891864	1.000000

Tablo 3, geleneksel birim kök testlerinden Artırılmış Dickey-Fuller (ADF) sonuçlarını sunmaktadır. ADF test istatistik sonuçlarına göre, LNCONS, LNINF, LNKBGSYIH değişkenleri düzey değerlerinde durağan değildir. LNGI değişkeni ise sabitli olarak %10 anlamlılık düzeyinde durağanlık sergilerken, sabit ve trendde durağan değildir. Serilerin ilk farkları alındığında ise tüm serilerin %1 anlamlılık düzeyinde durağan oldukları görülmektedir.

**Tablo 3: ADF Birim Kök Test Sonuçları**

	Düzye	LNCONS	LNGI	LNINF	LNKBGSYIH
Sabitli	t İstatistik	-0.0557	-2.9276	-1.1095	-1.6680
	Olasılık	<b>0.9462</b>	<b>0.0532*</b>	<b>0.7003</b>	<b>0.4377</b>
Sabitli & Trend	t İstatistik	-2.8191	-2.2489	-1.5573	-1.3522
	Olasılık	<b>0.2009</b>	<b>0.4481</b>	<b>0.7881</b>	<b>0.8563</b>
Sabitli	<b>Birinci Fark</b>	d(LNCONS)	d(LNGI)	d(LNINF)	d(LNKBGSYIH)
	t İstatistik	-5.8524	-5.5316	-7.0204	-5.4621
Sabitli & Trend	Olasılık	<b>0.0000***</b>	<b>0.0001***</b>	<b>0.0000***</b>	<b>0.0001***</b>
	t İstatistik	-5.7526	-5.8994	-6.9421	-5.6571
	Olasılık	<b>0.0002***</b>	<b>0.0002***</b>	<b>0.0000***</b>	<b>0.0003***</b>

Not: (\*)10%; (\*\*)5%; (\*\*\*)1% anlamlılık seviyelerini göstermektedir.

Tablo 4, geleneksel birim kök testlerinden Phillips-Perron test sonuçlarını sunmaktadır. ADF testinde olduğu gibi PP test sonuçları da LNGI değişkeni dışındaki tüm serilerin düzeyde durağan olmadıkları

gözlemlenmektedir. LNGI değişkeni ise sabitli olarak %1 anlamlılık düzeyinde durağan iken sabit ve trendde durağan değildir. ADF testinde olduğu gibi PP birim kök testleri için uygulanan birincil farkta serilerin %1 anlamlılık düzeyinde durağan oldukları görülmektedir.

**Tablo 4: PP Birim Kök Test Sonuçları**

	Düzyey	LNCONS	LNGI	LNINF	LNKBGSYIH
Sabitli	t İstatistik	0.3060	-3.8364	-1.0694	-1.6612
	<b>Olasılık</b>	<b>0.9751</b>	<b>0.0063***</b>	<b>0.7160</b>	<b>0.4410</b>
Sabitli & Trend	t İstatistik	-2.9037	-2.2360	-1.6349	-1.6343
	<b>Olasılık</b>	<b>0.1743</b>	<b>0.4548</b>	<b>0.7569</b>	<b>0.7571</b>
<b>Birinci Fark</b>					
		d(LNCONS)	d(LNGI)	d(LNINF)	d(LNKBGSYIH)
Sabitli	t İstatistik	-6.9580	-5.5300	-6.9018	-5.4723
	<b>Olasılık</b>	<b>0.0000***</b>	<b>0.0001***</b>	<b>0.0000***</b>	<b>0.0001***</b>
Sabitli & Trend	t İstatistik	gerek-6.8367	-6.1307	-6.8384	-5.6599
	<b>Olasılık</b>	<b>0.0000***</b>	<b>0.0001***</b>	<b>0.0000***</b>	<b>0.0003***</b>

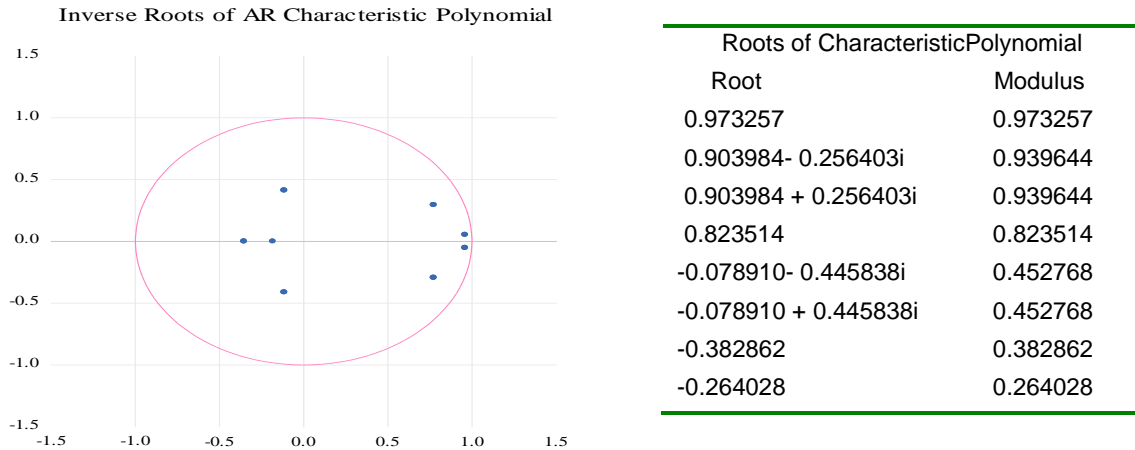
VAR analizinde uygulanacak gecikmenin uzunluğu bilinmemektedir. Ancak sağlıklı bir analiz bakımından VAR Modeli tahmin edilmeden önce uygulanacak gecikme uzunluğunun belirlenmesi gerekir. Analizde uygulanacak eksik ya da fazla gecikme sonuçlarda olduğundan düşük ya da daha fazla değerler alacağından aşırı parametre sorunu oluşabilmektedir. Bu nedenle öncelikle güvenilir bir VAR modeli tahmini yapabilmek için optimal gecikme uzunluğu belirlenmelidir. İlk olarak, en yüksek olabilirlik oranını (LR) ve en düşük nihai tahmin hatasını (FPE), Akaike (AIC), Schwarz (SC) ve Hannan-Quinn (HQ) kritik değerlerini veren gecikme uzunluğu değerleri belirlenmiş ve sonuçlar Tablo 5'te sunulmuştur.

**Tablo 5: VAR Gecikme Kriterinin Belirlenmesi**

Lag	LogL	LR	FPE	AIC	SC	HQ
0	32.69728	NA	1.85e-06	-1.851438	-1.666407	-1.791122
1	173.5754	236.3116*	5.92e-10*	-9.908088*	-8.982935*	-9.606511*
2	188.7025	21.47085	6.63e-10	-9.851777	-8.186502	-9.308939

Tablo 4'deki sonuçlara göre LR, FPE, AIC, SC ve HQ kriterlerinin tamamı, uygun gecikme uzunluğunun 1(bir) olarak uygulanması gerektiğini göstermektedir. VAR modellemelerinde önemli bir kriter sistemin durağanlığıdır. AR polinomunun karşılıklı kökleri ve modülüs değerleri Şekil 1'de gösterilmiştir. Modelin durağanlığı ya da kararlılığı, katsayı matrisinin özdeğerine bağlıdır.

Şekil 1, katsayı matrisinin bütün özdeğerleri, birim daire içinde olması nedeniyle kararlılığı vurgulamaktadır. Bunun yanında modülüs değerlerine bakıldığında da modelin kararlı olduğu ve herhangi bir sorunun bulunmadığını ortaya koymaktadır.



**Şekil 1: AR Karakteristik Polinomunun Ters Kökleri**



Analizlerin önemli varsayımlardan biri hata terimleri arasında ilişki olmamasıdır. Hata terimleri içinde ilişki olması otokorelasyonun varlığını ortaya çıkarır. Otokorelasyon niteliğinde parametrelerin en ufak kareler tahmincileri sapmasız ve tutarlı olup, etkin değildir. Hata kavramının varyansının tahmincisi sapmalıdır ve bu nedenle parametrelerin varyansları da sapmalı olur. Pozitif otokorelasyon varsa sapma olumsuz olur. Yani varyanslar olduğundan küçük bulunur. Modelde otokorelasyon sorununun bulunması hatalı sonuçların elde edilmesine sebep olduğundan elde edilen sonuçlar güvenilirliğini kaybeder. Bu nedenle de VAR tahmini için belirlenen gecikme uzunluğunun seri korelasyondan etkilenip etkilenmediğinden emin olmak amacıyla otokorelasyon testi yapılmış ve test sonuçları Tablo 6'da gösterilmiştir.

**Tablo 6: VAR ResidualOtokorelasyon LM İstatistik Test Sonuçları**

Lag	LRE İstatistiği	Df	Olasılık	Rao İstatistiği	F Df	Olasılık
1	18.17714	16	0.3136	1.175921	(16, 46.5)	0.3214
2	22.48117	16	0.1283	1.517952	(16, 46.5)	0.1339
3	15.76920	16	0.4692	0.996244	(16, 46.5)	0.4769

VAR kalıntı seri korelasyon LM test sınavı sonucundan elde edilen bulgulara göre % 5 anlamlılık düzeyinde elde edilen sonuçlar, modelde otokorelasyon sorununun bulunmadığını göstermektedir. Tablo 7, serilerin normal dağılım varsayımına uygun olup olmadığını belirlemek amacıyla yapılan test sonuçlarını sunmaktadır.

**Tablo 7: Normallik Varsayımı Sonuçları**

Bileşen	Jarque-Bera	Df	Prob.
1	0.778705	2	0.6775
2	1.244000	2	0.5369
3	0.696204	2	0.7060
4	5.787510	2	0.0554
Birleşik	8.506419	8	0.3856

Modelde hata terimlerinin normal dağılıma sahip olup olmadığını gösteren Jarque-Bera değerleri, modelde normallik varsayımına aykırı herhangi bir sorunun bulunmadığını ortaya koymaktadır.

Hata teriminin varyansının değişik olması durumuna, değişen varyans (heteroscedasticity) ismi verilmekte ve analizlerde istenmeyen durumu göstermektedir. Bu durumda modelin hatalarının varyansı sabit kalmayıp artan, azalan veya hem artan aynı zamanda azalan bir dağılım göstererek değişebilmektedir (Albayrak, 2008: 113). Tablo 8, hata terimi varyansının sabit olup olmadığını tespit etmek amacıyla elde edilen test sonuçlarını sunmaktadır.

**Tablo 8: VAR Değişen Varyans Test Sonuçları**

Birleşik Test:		
Ki-Kare	Df	Olasılık
175.2158	160	0.1943

VAR'ın düzey ve karelerinden elde edilen test sonuçlarına göre, modelde herhangi bir varyans sorunu bulunmamaktadır. Analizin VAR modeline göre yapılmasında bir sorunun bulunmadığını tespit edilmesinden sonra seriler arasındaki uzun dönemli ilişkiyi belirlemek için VAR modeline bağlı Johansen-Juselius metodolojisi kullanılmıştır. İz ve maksimum özdeğer olmak üzere iki istatistiğe dayalı JJ eşbütünlük testinin sonuçları %5 anlamlılık düzeyinde değerlendirildiğinde, "eşbütünlük yok" hipotezinin reddedildiği ve eşbütünlük ilişkisinin bulunduğu görülmektedir. Diğer bir deyişle, Tablo 8'de sunulan ve seriler arasındaki ilişkiyi belirlemek için kullanılan test sonuçları, seriler arasında uzun dönemde 2 (iki) eşbütünlük ilişkisinin var olduğunu göstermektedir (Tablo 9).

**Tablo 9: Johansen Eşbütünlük Test Sonuçları**

İz İstatistiğine Göre Eşbütünlük Test Sonuçları				
Sıfır Hipotezi	Özdeğer	İz İstatistiği	0.05 Kritik Değer	Olasılık
H <sub>0</sub> : r=0	0.666886	87.90487	54.07904	0.0000
H <sub>0</sub> : r≤1	0.632448	54.92672	35.19275	0.0001
H <sub>0</sub> : r≤2	0.460289	24.89999	20.26184	0.0106
H <sub>0</sub> : r≤3	0.192069	6.398372	9.164546	0.1621
Maksimum Özdeğer İstatistiğine Göre Eşbütünlük Test Sonuçları				
Sıfır Hipotezi	Özdeğer	İz İstatistiği	0.05 Kritik Değer	Olasılık
H <sub>0</sub> : r=0	0.666886	32.97814	28.58808	0.0128
H <sub>0</sub> : r≤1	0.632448	30.02673	22.29962	0.0034
H <sub>0</sub> : r≤2	0.460289	18.50162	15.89210	0.0190
H <sub>0</sub> : r≤3	0.192069	6.398372	9.164546	0.1621

Tablo 10'daki VAR analizine dayalı Granger testinin sonuçlarına göre, KOF Küreselleşme Endeksi şokunun etkisi, tüketimi anlamlı bir şekilde etkilemekte ve tek yönlü bir nedenini oluşturmaktadır. Ayrıca, Granger'ın sonuçları, KOF Küreselleşme Endeksi, enflasyon ve kişi başına GSYİH kanalı şoklarının genel tüketici harcamalarını etkilediğini ve önemli hale getirdiğini göstermektedir. Granger kanıtları, tüketici harcamalarının ve kişi başına GSYH'nin enflasyonist şokları etkilediğine dair nedensel kanıtlar sağlamaktadır. Granger sonuçları, diğer değişkenlerin tüketim harcamaları üzerindeki etkilerine dair daha fazla kanıt sunmamıştır.

**Tablo 10: Granger Nedensellik/Blok Dışsallık Wald Testi Sonuçları**

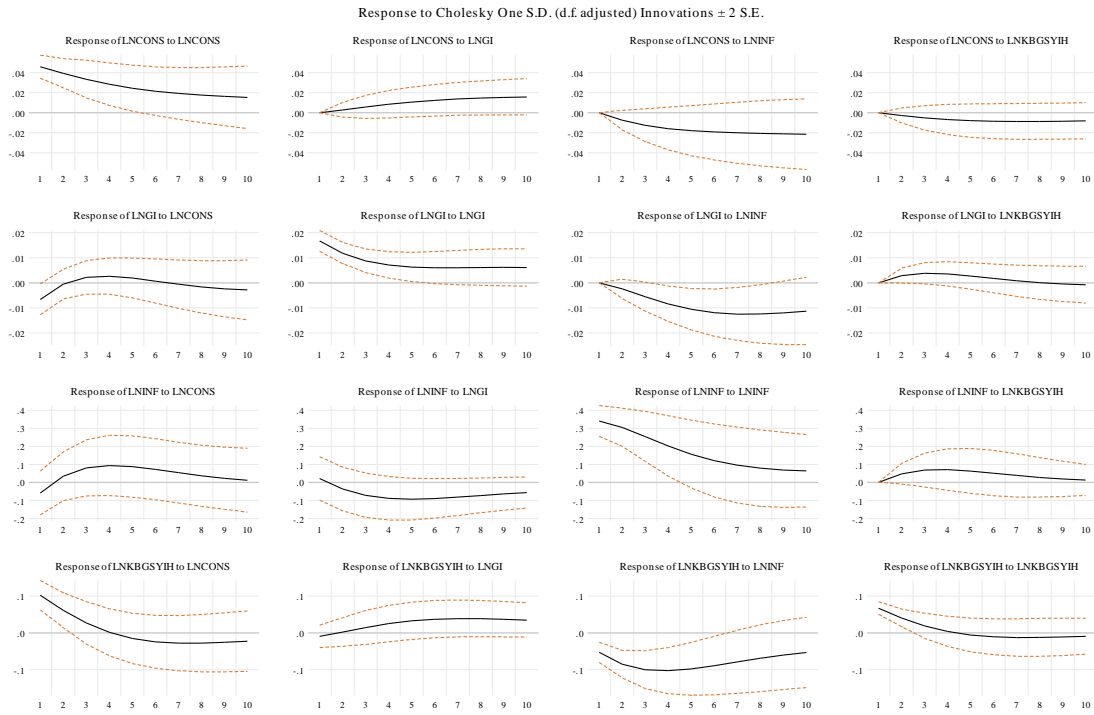
Bağımlı Değişken	Harici Değişkenler				
	LNCONS	LNGI	LNINF	KBGSYH	Hepsi
Ana Model LNCONS	-	9.995995 (0.0016)***	0.154856 (0.6939)	0.630991 (0.630991)	12.57572 (0.0057)***
LNGI	1.691403 (0.1934)	-	0.022769 (0.8801)	0.297055 (0.5857)	4.484238 (0.2137)
LNINF	2.980036 (0.0843)*	1.424126 (0.2327)	-	0.004078 (0.9491)	4.677045 (0.1970)
KBGSYH	2.475882 (0.1156)	1.864218 (0.1721)	0.345209 (0.5568)	-	5.293887 (0.1515)

Tablo 11'de Granger kanıtlarının ayrıntılı olarak incelenmesi amacıyla 10 döneme ayrılarak incelenen varyans ayrıştırma sonuçları yer almaktadır. Sonuçlara göre tüketim değişkeninin kendisinden kaynaklanan şoklar dönemler itibarıyla azalarak onuncu dönemde %47.37 olarak ortaya çıkarken, şokların %17 kadar küresel etkilerle, %31 kadar enflasyon ve %4.66 kadar da kişi başına GSYH değişkenleri ile açıklanmaktadır. Varyans ayrıştırma sonuçları, enflasyonun tüketim harcamaları üzerindeki etkisini ve boyutlarını göstermesi bakımından önemlidir.

**Tablo 11: Varyans Ayrıştırması Sonuçları**

Period	S.E.	LNCONS	LNGI	LNINF	LNKBGSYH
1	0.042265	100.0000	0.000000	0.000000	0.000000
2	0.059758	86.46852	11.43700	0.724141	1.370337
3	0.064650	85.50795	10.97853	2.255565	1.257962
4	0.068257	82.02837	9.914039	6.127907	1.929682
5	0.071967	76.64677	9.386298	11.05957	2.907360
6	0.075589	70.66590	9.752459	15.87520	3.706442
7	0.079550	64.27651	11.03539	20.39361	4.294483
8	0.083781	58.13061	12.81665	24.41101	4.641735
9	0.088211	52.48745	14.84919	27.91987	4.743494
10	0.092853	47.37355	16.96899	30.99954	4.657920

Etki-tepki analizi sonuçlarına göre tüketim harcamaları ve küreselleşmenin kendisinden kaynaklanan şoklara tepkisi pozitiftir. Bunun yanında tüketim harcamalarının ve kişi başına GSYH'nin küreselleşmeden kaynaklanan şoklara tepkisinin de pozitif olduğu görülmektedir. Küreselleşmenin tüketimden kaynaklanan şoklara tepkisi ise ikinci dönemden itibaren pozitif olarak artarken dördüncü dönemden sonra azalma göstererek negatife dönüşmektedir. Enflasyona karşı küreselleşmenin tepkisi ise negatif düzeydedir. Enflasyonun tüketim harcamalarına karşı 2 dönemden itibaren pozitif iken beşinci dönemden itibaren azalan bir seyir izlemektedir. Kişi başına gelirdeki şoklara karşı enflasyonun tepkisi 2 dönemden itibaren pozitif iken dördüncü dönemden itibaren azalan bir seyir izlemektedir. Buna karşılık kişi başına gelirin tüketim harcamalarında meydana gelen şoka tepkisi dördüncü döneme kadar pozitif iken sonraki süreçte negatif tepki verdiği görülmektedir. Kişi başına gelirin enflasyon şoklarına karşı verdiği tepki de benzeri şekilde negatif olarak gerçekleşmektedir.



Şekil 2: Etki Tepki Analiz Sonuçları

## 5. SONUÇ

Küreselleşme ve teknolojik gelişme, kişisel tüketim harcamalarında ve tüketim eğilimlerinde önemli değişiklikleri ve alışkanlıkları ortaya çıkarmıştır. Teknolojik ilerlemelerin yanı sıra ulaşım imkanlarının artması da bu sürecin hızlanmasında önemli rol oynamıştır. Günümüzde bireyler tüketim harcamalarını gerçekleştirirken geleneksel yöntemlerle birlikte farklı arayışları da ortaya koymaktadır. Teknolojideki gelişmeler sonucunda bireylerin tutum ve davranışları değişmekte ve buna bağlı olarak da tüketim harcamalarında değişimler ortaya çıkmaktadır. Özellikle tüketim harcamalarının değişmesinde önemli rol oynayan küresel faktörlerin bilinmesi ekonomi politikalarının uygulanması bakımından da önem arz etmektedir. Bu nedenle, 1987-2020 dönemini kapsayan bu çalışma ile Türkiye'deki tüketici harcamaları ile küreselleşme arasındaki ilişki VAR yöntemi kullanılarak araştırılmıştır. Çalışmada, KOF Küreselleşme Endeksi'ne ek olarak, tüketim harcamalarını belirleyen faktörler arasında yer alan tüketim harcamaları, enflasyon (TÜFE) ve kişi başına düşen GSYİH değişkenleri kullanılarak araştırmanın kapsamı geniş tutulmaya çalışılmıştır. Bununla birlikte araştırmalar henüz tüketim harcamalarına yönelik küresel politikaların oluşturulması için yeterli değildir. Bu ve literatürde yer alan diğer çalışmalar, küresel politikaların ve stratejilerin değerlendirilmesi için yeterli değildir. Bu nedenle araştırmaların genişletilmesi gerekmektedir. Bu nedenle gelecekte araştırmaların daha kapsamlı ve farklı vekil değişkenlerle genişletilmesine ihtiyaç bulunmaktadır.

Tüketim harcamalarının küreselleşme ile olan ilişkisi veya etkileri üzerinde sürdürülen araştırmanın sonuçları, seriler arasında uzun dönemli ilişkinin varlığını göstermektedir. VAR/VECM yardımıyla tespit edilen Granger analizinin sonuçları, KOF küreselleşme endeksinin tüketici harcamalarının tek yönlü nedeni olduğunu göstermektedir. Bu sonuç, küreselleşmenin Türkiye'de tüketici harcamalarını etkilediğini göstermesi ve Nar (2015) ve Karanfil'in (2015) bulgularıyla tutarlı olması açısından önemlidir. Buna ek olarak, Granger, kişi başına düşen GSYİH'daki bir şokun enflasyonun nedeni olduğuna dair kanıt sağlamaktadır. Ayrıca varyans ayrıştırma sonuçlarına göre tüketici harcamalarının %17'si küreselleşme ile açıklanmaktadır. Bu sonuç küreselleşmenin tüketici harcamalarını etkilediğini göstermesi açısından önemlidir. Öte yandan Oluç ve Gövdere (2020) çalışması sonuçlarına göre küreselleşme ile tüketici harcamaları arasında çift yönlü bir nedensellik, araştırmanın bulgularına göre ise küreselleşme ile tüketim arasında tek yönlü bir nedensellik bulunmaktadır. Kanaatimizce bu farklılık belirtilen çalışmada vekil değişken sayısının az olması ile açıklanabilir. Varyans ayrıştırması sonuçlarına göre ise kişisel tüketim enflasyon şoku ile açıklanmaktadır. Bu sonuç, tüketici harcamalarının enflasyondan etkilendiğini göstermesi açısından önemlidir. Benzer şekilde, etki-tepki analizinin sonuçları, kişi başına GSYİH ve enflasyondan kaynaklanan şokların tüketici harcamalarını etkilediğini göstermekte ve bu sonuç önceki araştırma sonuçlarıyla da doğrulanmaktadır. Tüketici harcamalarının kişi başına düşen GSYİH (azalan gelir) şokundan etkilenmesi, Türkiye'nin refah seviyesinin düşmesinin önemli bir göstergesidir. Gelecek belirsizliği, tüketici harcamalarının enflasyondan etkilenmesinin ana nedenlerinden biridir. Aslında, enflasyonist belirsizlik nedeniyle, bireyler kendilerini gelecekteki enflasyondan etkilerinden korumak için daha fazla harcama yapmaktadır. Kişisel tüketimin enflasyondan etkilenmesinin bir diğer önemli nedeni de bireysel satın alma gücündeki düşüştür. Belirtilen durumların istikrarsızlık sonucunda ortaya çıkması ise kişisel tüketim harcamalarının etkilenmesine ve azalması sonucunu ortaya çıkarmakta ve refah kaybının önemli nedenlerinden birisini oluşturmaktadır. Tüketicileri yerel ve küresel şokların enflasyonist etkilerinden korumak ve istikrarı sağlamak için para ve maliye politikalarının birbirini destekleyecek şekilde uygulanması gerekmektedir.

#### KAYNAKÇA

- Ahmadov, S. (2019). Kültürel küreselleşme aracı olarak sosyal medyanın tüketim toplumuna etkisi. *Anadolu Akademi Sosyal Bilimler Dergisi*, 1(1), 28-39.
- Al-Rodhan, N. R. ve Stoudmann, G. (2006). Definitions of globalization: A comprehensive overview and a proposed definition. Program on the geopolitical implications of globalization and transnational security, 6(1-21).
- Albayrak, A. S. (2008). Değişen varyans durumunda en küçük kareler tekniğinin alternatifi ağırlıklı regresyon analizi ve bir uygulama. *Afyon Kocatepe Üniversitesi İktisadi ve İdari Bilimler Fakültesi Dergisi*, 10 (2): 111-134.
- Bocock, R. (1997). Tüketim, (Çev: İ. Kutluk), Ankara: Dost Kitabevi Yayınları.
- Bozkurt E. ve Altın A. (2018). Doğrusal ve doğrusal olmayan birim kök testleriyle Türkiye'de işsizlik histerisinin tespiti, *Uluslararası İktisadi ve İdari İncelemeler Dergisi*, (Prof. Dr. Harun Terzi Özel Sayısı), 167-180.
- Çağlayan, E. ve Saçaklı, İ. (2010). Satın alma gücü paritesinin geçerliliğinin sıfır frekansta spektrum tahmincisine dayanan birim kök testleri ile incelenmesi. *Atatürk Üniversitesi İktisadi ve İdari Bilimler Dergisi*, 20(1), 121-137.  
<https://dergipark.org.tr/pub/atauniiibd/issue/2689/35351>.
- Dwyer, Gerald P (2015). "The Johansen tests for cointegration." White Paper.
- Fırat, E. ve Tuğlu, D. (2019). Finansal kriz dönemlerinde kamu harcamaları ve ekonomik büyüme ilişkisi: 1998-2018 Türkiye örneği. *Aksaray Üniversitesi İktisadi ve İdari Bilimler Fakültesi Dergisi*, 11 (3), 1-10.

- Gültekin, Ö. E. ve Hayat, E. A. (2016). Analysis of factors affecting the gold prices through Var model: 2005-2015 Period. *Ege Academic Review*, 16 (4), 611-625. <https://dergipark.org.tr/tr/pub/eab/issue/39958/474835>
- Hanus, G. (2018). The impact of globalization on the food behaviour of consumers—literature and research review. In CBU International Conference Proceedings, 6(170). Central Bohemia University.
- Karanfil, N. (2015). Küreselleşmenin tüketim kültürü ve davranışı üzerine etkisi (Doktora Tezi). *Hacettepe Üniversitesi Sosyal Bilimler Enstitüsü*, Ankara.
- Jung, H.; Park, M.; Hong, K.; Hyun, E. (2016). The impact of an epidemic outbreak on consumer expenditures: an empirical assessment for MERS Korea. *Sustainability*, 8, 454. <https://doi.org/10.3390/su8050454>
- Kayahan, L. ve Hepaktan, C. E. (2016). Türkiye’de elektronik ticaret hacmini etkileyen faktörlere ilişkin Var analizi (2005-2015). *Ardahan Üniversitesi İktisadi ve İdari Bilimler Fakültesi Dergisi*, 2 (4), 159-190.
- Kónya, I. ve Ohashi, H. (2004). Globalization and consumption patterns among the OECD countries. Available at SSRN 558624.
- Lütkepohl H. (2010). Variance decomposition. In: Durlauf S.N., Blume L.E. (eds) *Macroeconometrics and Time Series Analysis*. The New Palgrave Economics Collection. Palgrave Macmillan, London.
- Mak, A. H., Lumbers, M. ve Eves, A. (2012). Globalisation and food consumption in tourism. *Annals of tourism research*, 39(1), 171-196.
- Nar, M. Ş. (2015). Küreselleşmenin tüketim kültürü üzerindeki etkisi: Teknoloji tüketimi. *Journal of International Social Research*, 8(37).
- Nicolaou, N. ve Constandinou, T. G. (2016). A nonlinear causality estimator based on non-parametric multiplicative regression. *frontiers in neuroinformatics*, 10, 19. <https://doi.org/10.3389/fninf.2016.00019>
- Oluç, İ. ve Gövdere, B. (2020). “Türkiye’de hanehalkı tüketim harcamalarının analizi”, *International Social Sciences Studies Journal*, (e-ISSN:2587-1587), 6(54): 166-176.
- Özkan, A. (2004). Küreselleşme ve Avrupa Birliği ile bütünleşme sürecinde Türkiye. İstanbul: TASAM Yayınları.
- Ritzer, G. (2011). Küresel Dünya. Çev. Melih Pekdemir, İstanbul: Ayrıntı Yayınları.
- Sungur, S. (2011). Tüketimin küreselleşmesi ve tüketim tapınakları: Postmodern panayır yerlerinde alışveriş. *Galatasaray Üniversitesi İletişim Dergisi*, (14), 7-35.
- Şentürk, R. (2010). Tüketim ve değerler. İstanbul: İTO Yayınları.
- TDK (2022). Tüketim, Güncel Türkçe sözlük, <https://sozluk.gov.tr/>, Erişim Tarihi; Haziran 2022.
- Unger, A. ve Raab, G. (2015). The dark side of globalization and consumption: how similar are Chinese and German consumers toward their proneness to compulsive buying? *Journal of Asia-Pacific Business*, 16(1), 4-20.
- Yeganeh, H. (2019). An analysis of emerging patterns of consumption in the age of globalization and digitalization. *FIIB Business Review*, 8(4), 259-270.