



Araştırma Makalesi/Research Article

İzmir-Urla Bölgesindeki Dış Mekân Süs Bitkisi İşletmelerinin Değerlendirilmesi

Necmettin Gür¹ 

Fusun Erduran Nemutlu^{2*} 

¹Çanakkale Onsekiz Mart Üniversitesi, Lisansüstü Eğitim Enstitüsü, Peyzaj Mimarlığı Anabilim Dalı, Çanakkale, Türkiye

²Çanakkale Onsekiz Mart Üniversitesi, Mimarlık ve Tasarım Fakültesi, Peyzaj Mimarlığı Bölümü, Çanakkale, Türkiye

*Sorumlu yazar: fusunerduan@gmail.com

Geliş Tarihi: 04.07.2022

Kabul Tarihi: 13.12.2022

Öz

Estetik ve işlevsel özelliklere sahip dekoratif bitki türlerine süs bitkileri denir. Dış mekân süs bitkileri, dış mekân peyzaj tasarımı ve uygulamalarında yaygın olarak kullanılan bitkilerdir. Ayrıca bu bitkilerin üretimi ve satışı bölgesel olarak bir iş olanağı ve gelir kaynağı sağlar. Dolayısıyla kentsel ve kırsal alanların gelişiminde bu bitkilerin üretimini ve satışını gerçekleştiren işletmelerin potansiyelleri oldukça önemlidir. Bu çalışmada, İzmir ilinin Urla ilçesinde dış mekân süs bitkisi üretimi ve satışı alanında faaliyet gösteren işletmeler değerlendirilmiştir. Çalışma Nisan-Mayıs 2022 tarihleri arasında gerçekleştirilmiştir. Çalışmanın yöntemi işletmelerin yerinde tespit edilip, fotoğraflanıp, fiziki değerlendirilmelerinin yapılması ve işletme sahipleri ile yüz yüze görüşmeye dayalı olarak yapılan anket çalışması esasına dayanmaktadır. Yerinde yapılan incelemeler ile 20 işletme tespit edilmiş fakat anket çalışması istekli 12 işletme ile yapılmıştır. Anket çalışması ile bu 12 işletme hakkında genel bilgiler verilmiş ve işletmelerin sorunları belirlenmiştir. İşletmelerin üretim sırasında ve sonrasında yaşadıkları sorunlar hakkında eğitim, istihdam, üretim ve satış konusunda önerilerde bulunulmuştur.

Anahtar Kelimeler: Peyzaj Bitkileri, Dış Mekân Süs Bitkileri, Fidanlık, Urla

Evaluation of the Outdoor Ornamental Plant Enterprises in Urla Region of İzmir Province Abstract

Decorative plant species with aesthetic and functional features are called ornamental plants. The outdoor ornamental plants are widely used in outdoor landscape design and applications. Besides, the production and sale of these plants provides a regional job opportunity and a source of income. Therefore, the potential of the enterprises that produce and sell these plants in the development of urban and rural areas is very important. Within this context, outdoor ornamental plant production companies were evaluated in the case of Urla District of İzmir Province. The study was carried out between April and May 2022. The method of the study is based on the basis of a survey conducted on the spot, photographing and physical evaluation of the enterprises, and face-to-face interviews with the business owners. 20 enterprises were identified with on-site inspections, but the survey was conducted with 12 willing enterprises. With the survey study, general information about these 12 enterprises was given and the problems of the enterprises were determined. Suggestions were made about the problems faced by the enterprises during and after production on education, employment, production and sales.

Keywords: Landscape Plant, Outdoor Ornamental Plants, Nursery, Urla

Giriş

Günümüzde çeşitli nedenlerden dolayı kırsal alanlardan kentsel alanlara göçler artmıştır. Göçler ile kent içerisinde yapılaşmanın ve endüstrileşmenin artması, insan ve doğa arasındaki bağın kopmasına sebep olmuştur (Demir ve Ersoy, 2012). Bu durumla beraber kent insanının doğaya olan özlemi artmış, paralel olarak süs bitkilerine olan talep de artmıştır. Süs bitkileri, insanların doğa ile bağ kurmasının, yoğun iş temposu ve kent yaşamının stresinden uzaklaşmasının bir aracı olmanın yanı sıra toplumların gelişmişlik düzeylerinin arttığı bir göstergesi olarak da görülmektedir. Temel ihtiyaçların karşılandığı toplumlarda yaşanan çevrenin estetik bir değere sahip olması oldukça önemlidir. Dolayısıyla bu tür toplumlarda estetik açıdan bir etki sağlanması amacı, süs bitkilerine olan

talebi arttırmaktadır. Artan talebe bağlı olarak süs bitkisi üreticiliği bir sektör haline gelmiş ve önemli bir pazar oluşturmuştur (Cengiz ve ark., 2017).

Estetik yönü zengin, fonksiyonel kullanıma sahip, ekonomik gelir sağlayabilen ve bu amaçlarla üretilen dekoratif bitki türleri süs bitkileri olarak tanımlanmaktadır (Erduran Nemutlu, 2013). Süs bitkileri, kentsel veya kırsal alanlarda insan ve doğa ilişkisini sağlama, biyolojik konfor oluşturma gibi fiziksel ihtiyaçları karşılamada peyzaj çalışmalarının ana materyallerindendir (Yazıcı, 2015). Aynı zamanda uzmanlaşmayı gerektiren iş kollarından birisidir (Torun ve ark., 2012). Süs bitkisi kavramı çatı bir tanım olmakla beraber; kesme çiçekler, iç mekân (saksılı) süs bitkileri, dış mekân (tasarım) süs bitkileri ve doğal çiçek soğanları (geofitler) olmak üzere dört alt grupta sınıflandırılır. (Zaman ve ark., 2007; Torun ve Aydın Can, 2014).

Dış mekân süs bitkileri, peyzaj çalışmalarında kullanılması amacıyla üretimi ve pazarlaması yapılan türlerdir. Bu türler; ağaç ve ağaççıklar, çok yıllık ve tek yıllık çiçekler, yer örtücüler ve süs çimleri olarak sınıflandırılmaktadırlar (Şekil 1) (Kıymaz Kıvraklar, 2017).

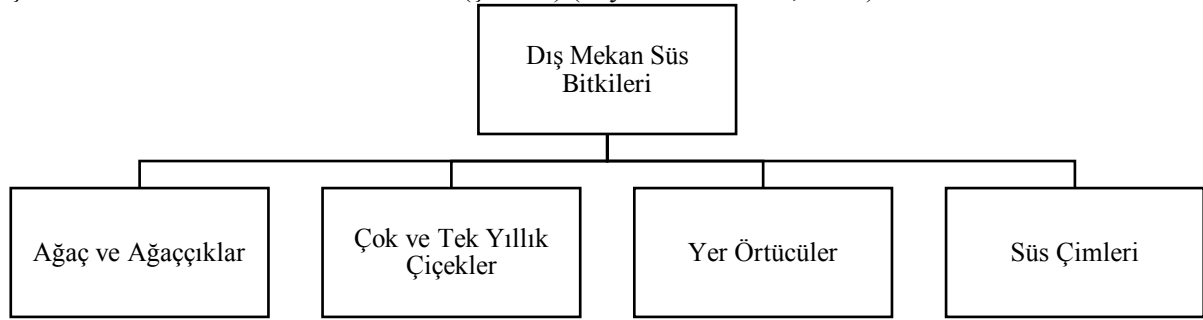


Figure 1. Classification of Outdoor Ornamental Plants (Ay, 2009).

Şekil 1. Dış Mekân Süs Bitkilerinin Sınıflandırması (Ay, 2009).

Dış mekân süs bitkileri; hava kalitesinin iyileştirilmesi, kentsel ısı adası etkisinin azaltılması, ses, toz ve görüntü kirliliğinin azaltılması, yaya ve taşıt trafiği düzenlemelerinde katkı sağlama, betonarme yapıların sert dokularının yumuşatılması, kentsel yaşam içerisinde kent insanının doğa ile iletişimini sağlayarak psikolojik rahatlama sağlama gibi ekolojik, işlevsel, estetiksel ve psikolojik etkilere sahiptirler (Temel, 2011). Yaprakları ve çiçekleri ile çevreye hoş kokular yaymakta (Çelik, ve ark., 2017), süs bitkilerini barındıran her türlü yeşil alan ise birer şifa bahçesi işlevi üstlenmektedir (Çalışkan Mimarlar ve Çelik Çanga 2021). Üretimleri ise, temel olarak generatif ve vejetatif yöntemlerle yapılabilmektedir. Tohum ile yapılan generatif üretim, klonlanma denilen ve ana bitkiden alınan bir parça kullanılarak yapılan üretim ise vejetatif üretimdir (Kural, 2019).

Bir işletme penceresinden bakıldığında süs bitkileri üretim fidanlıkları, tarımsal üretim açısından uygun sahaya sahip veya önemli derecede çevresel etki baskısına sahip olmayan bölgelerde, doğal ve doğal olmayan bitki türlerinin üretiminin ve satışının yapıldığı iş yerleri olarak tanımlanabilir (Niemiera ve Von Holle, 2009). Dış mekân süs bitkileri üretiminin tarihi birçok ülkede olduğu gibi ülkemizde de uzun bir geçmişe dayanmaktadır. Ekonomik açıdan bir pazar olarak karşımıza çıkması ve hem dünyada hem de ülkemizde bir sektör haline gelmesi 20. yüzyılın başlarına rastlamaktadır (Eroğlu, 2016). Günümüzde ulaşım ağlarının geçmiş yıllara göre daha gelişmiş olması dünyada üretilen süs bitkilerinin çok geniş pazarlara sorunsuz ulaşmasını sağlamıştır. Özellikle kıtalar arası hava ve deniz ulaşım sistemlerinin gelişimi bu pazar yayılımına çok büyük katkı sağlamıştır. Aynı zamanda sektörün genişlemesi ABD, Japonya, Hollanda ve İtalya gibi süs bitkisi endüstrisinde söz sahibi ülkelerin yanında ucuz ürün ve iş gücüne sahip Latin Amerika ve Afrika ülkelerini de sektöre dâhil etmiş ve ürün yelpazesini genişletmiştir (Yeler, 2017). Türkiye’de ise süs bitkileri üretim ve pazarlama sektörünün ilerlemesi dünyadaki gelişmelere benzer bir şekilde kalifiye elemanların artması ve ulaşım olanaklarının gelişmesiyle birlikte kademeli olarak yayılım göstermiştir. Sektör Türkiye’de 1940’larda İstanbul ve Yalova çevresinden başlayarak, 1970’lerde İzmir, 1980’lerde Antalya, 1990’lı yıllarda Akdeniz Bölgesi’nin diğer illerinde ve günümüze gelen süreçte İç ve Doğu Anadolu bölgelerine de genişlemiştir (Çelik ve ark., 2014). Üretim alanlarının ülkemizde yayılım gösterdiği gibi ürün yelpazesini de Türkiye’de zaman içerisinde genişlemiştir. Türkiye’nin süs bitkisi üretim miktarı ürün çeşitliliği ve pazar genişliğine bağlı olarak artmıştır. Örneğin üretim miktarı 2009 yılında 57 milyon adet civarında iken 2016 yılında bu sayının 412 milyon adet civarına yükseldiği görülmüştür (Kıymaz Kıvraklar, 2017). Zamanla gelişen süs bitkileri üretimi 2021 yılına gelindiğinde

önceki yıllara göre çok daha fazla artmıştır. Aynı yıl üretim kapasitesinin %62,3'ünü kesme çiçekler, %37,7' oranındaki kalan kapasiteyi ise diğer süs bitkileri oluşturmaktadır. İstatistik kurumunun verilerine göre dış mekân süs bitkilerinin üretimi ise 2021 yılında bir önceki yıla göre %1,8 oranda azalma göstermiştir (TÜİK, 2021).

Bu çalışma Ege Bölgesi'nin en önemli metropol şehirlerinden biri olan İzmir ilinin Urla ilçesinde dış mekân süs bitkileri üretimi ve satışı yapan işletmelerin üretim ve satış potansiyelinin değerlendirilmesi, ülke ve iç pazardaki sorunlarının belirlenmesi ve buna yönelik önerilerde bulunulması amacıyla gerçekleştirilmiştir.

Materyal ve Yöntem

Materyal

Bu çalışmanın ana materyalini İzmir ilinin Urla ilçesinde (Şekil 2) dış mekân süs bitkisi üretimi ve satışı konusunda faaliyet gösteren işletmeler ile yüz yüze görüşmeye dayalı olan anket çalışması oluşturmaktadır.



Figure 2. Location of Urla district in İzmir (Wikipedia, 2022).

Şekil 2. Urla ilçesinin İzmir'deki konumu (Vikipedi, 2022).

Urla, İzmir il merkezinden 38 km uzaklıkta olup, 38°19'27.72" kuzey paraleli ve 26°46'04.14"doğu meridyeni arasında yer almakta ve 728 km²'lik bir alanı kaplamaktadır. İlçenin deniz seviyesinden yüksekliği 65 m olmakla beraber Güzelbahçe, Çeşme, Seferihisar ve Karaburun ilçeleri ile komşudur. Akdeniz ikliminin görüldüğü ilçede yazları sıcak ve kurak, kışları ılık ve yağışlı geçmektedir. İlçenin genel doğal bitki örtüsünü makiler oluşturmaktadır. Urla'nın temel geçim kaynakları ise tarım ve turizmdir (Dalmış, 2019; Dikmen Diriöz, 2021).

Yöntem

Çalışmanın yöntemi sırasıyla şu aşamalardan oluşmaktadır;

1. Literatür taraması yapılması, süs bitkileri kavramları, gelişimi hakkında bilgilerin derlenmesi.
2. İlçe genelinde süs bitkisi üretimi ve satışı yapan fidanlık işletmelerinin yerinde tespit edilerek fotoğflanması.
3. Belirlenen fidanlık işletmelerinin fiziki şartlarının değerlendirilmesi. Fiziki şartlar değerlendirilirken şu kriterler göz önünde bulundurulmuştur; işletmelerin konumu, ulaşımı,

fidanlıklarda kullanılan su kaynağı, fidanlıklarda üretim için kullanılan toprak türü, işletmelerdeki mevcut bitki türü çeşitliliği.

4. Tespit edilen ve fiziki değerlendirmesi yapılan fidanlıklarda işletme sahipleri ile “Ek-1” de yer alan anket yüz yüze sözlü görüşmeler ile uygulanmıştır. İşletme sahiplerinin anket sorularına verdiği yanıtlar doğrultusunda üretim ve satış, ürün çeşitliliği gibi konuları hakkında değerlendirmeler yapılmıştır.

5. Son olarak elde edilen veriler ve işletme sahiplerinin süs bitkisi üretimi ve satışı konusundaki sorunları Urla ve İzmir ölçeğinde tartışılmıştır. Çalışma sonunda gelecekte yapılacak bilimsel çalışmalara ve literatüre katkı sağlanması için önerilerde bulunulmuştur.

Bulgular ve Tartışma

Araştırma alanında yerinde incelemeler yapılmış ve bu incelemeler sonucunda Urla ilçesinde 20 dış mekân süs bitkisi üretimi ve satışı yapan işletme belirlenmiştir. Bunlardan 2 işletme çalışma için hazırlanan anket sorularını cevaplamak konusunda istekli olmamışlardır. Diğer işletmelerden 6’sı ise anket sorularını cevaplayabilecek yetkili personelin olmadığını belirtmiştir. Bu nedenle, bu çalışma 12 fidanlıklar ile gerçekleştirilmiştir. Çalışmaya ilgilenmeleri ve potansiyel olarak bölge hakkında sağlıklı veri elde edileceği kanısı ile bu fidanlıklar sayısı yeterli bulunmuştur.

İşletmelerin Fiziki Özellikleri

Anket çalışmasının yapıldığı işletmeler harita üzerinde belirtilmiş ve A, B, C, D, E, F, G, H, I, J, K, L olarak adlandırılmıştır (Şekil 3, Şekil 4). Harita üzerinde karışıklık olmaması için birbirine çok yakın ve karşılıklı şekilde olan 6 işletme Şekil 3’ün devamı olarak Şekil 4’te belirtilmiştir. Fidanlıklar işletmelerinin tamamı İzmir-Çeşme otoyolu olan D-300 karayolu boyunca konumlanmıştır. Fidanlıklar işletmelerinin bu şekilde sıralanmış olmasından ve Urla ilçe merkezine ulaşım sağlayan otoyolun üzerinde bulunmalarından dolayı bütün işletmelere ulaşımın kolay sağlandığı belirlenmiştir. Ulaşımın kolay sağlanabilir olması işletmelerin satış sonrasında ürünlerinin nakliye edilmesinde de kolaylık sağlamaktadır. Ayrıca işletmelerin Çeşme gibi yoğun turizm sirkülasyonuna sahip bir ilçenin ulaşım yolunda konumlanmaları, fidanlıklara satış pazarını genişletme ve reklam olanağı tanımaktadır.

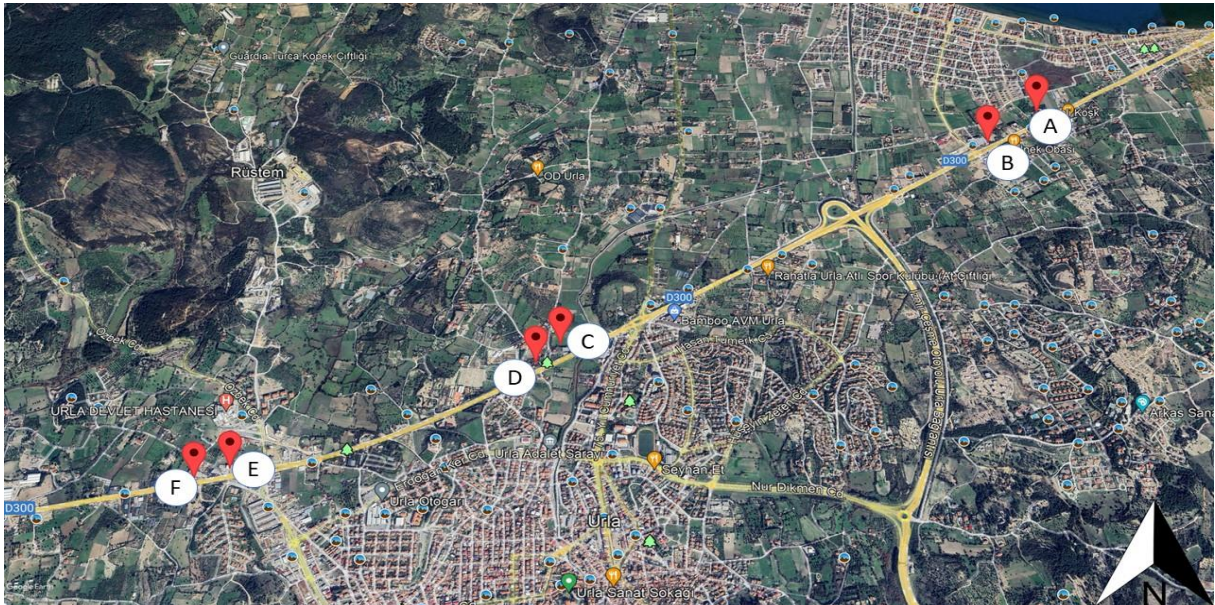


Figure 3. Locations of surveyed businesses (Google Earth Pro, 2022).

Şekil 3. Anket çalışması yapılan işletmelerin konumları (Google Earth Pro, 2022).

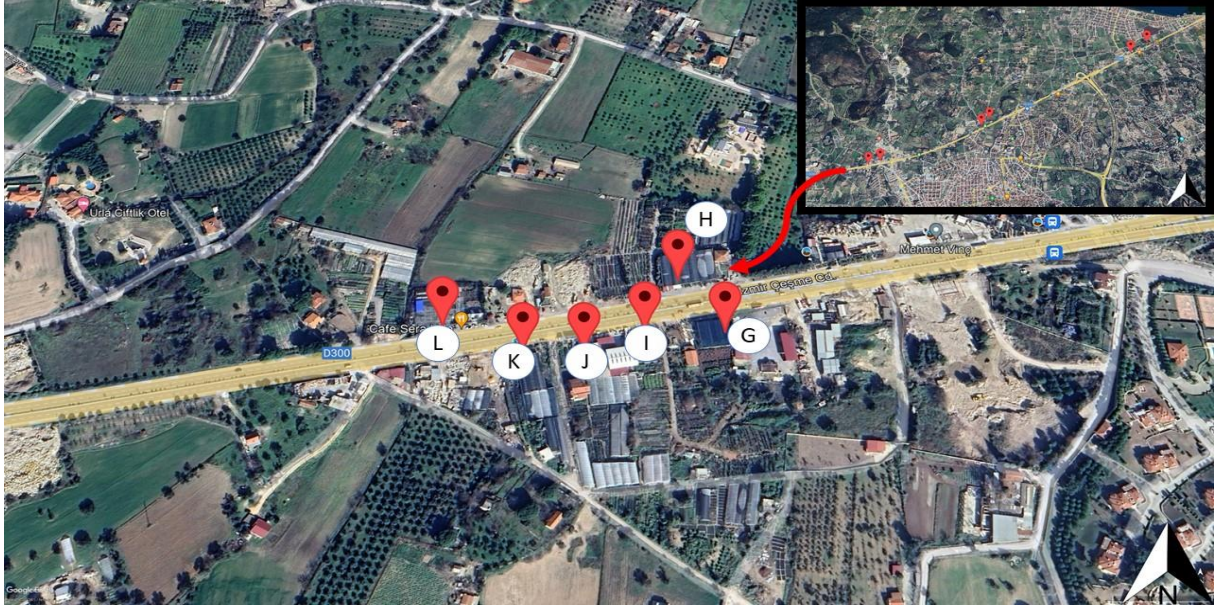


Figure 4. Continuation of the locations of the surveyed businesses (Google Earth Pro, 2022).
Şekil 4. Anket çalışması yapılan işletmelerin konumlarının devamı (Google Earth Pro, 2022).

Araştırmada anket çalışmasının gerçekleştirildiği her işletme ayrı ayrı fotoğraflanmıştır. İşletmelerin fotoğrafları Şekil 5’de belirtilmiştir.



Figure 5. Nursery establishments (Original, 2022).
Şekil 5. Fidanlık işletmeleri (Orijinal, 2022).

Fidanlıklarda sulama ve çeşitli amaçlarla kullanılan su kaynağı farklılık göstermektedir. Farklı su kaynaklarının kullanılmasının sebebi fidanlık yetkilileri tarafından; bazı işletme arazilerinin artezyen kuyusu açılmaması olarak belirtilmiştir. Su kullanımını 11 işletmede artezyen kuyusundan, 1 işletmede ise İZSU şebeke suyundandır. Fidanlık işletmelerinde yetiştirme amaçlı kullanılan toprak da farklılık göstermektedir. İşletmeler; araziye ait gübreli bahçe toprağı, dışarıdan getirilen bahçe toprağı, torf, curuf, milli karışım ve bahçe toprağı karışımı olmak üzere üç farklı şekilde toprak kullanmaktadır. Kendi arazilerinin bahçe toprağını kullanmayan bütün işletmeler, dışarıdan getirilen bütün bahçe toprağının Bayındır ve Ödemiş ilçelerinden getirildiğini belirtmişlerdir. Dışarıdan bahçe toprağı ve torf, curuf, milli karışım ve bahçe toprağı karışımı kullanan işletmeler, üretim amaçlı

kullanılan arazilerindeki toprağın Bayındır ve Ödemiş ilçelerindeki kadar verimleri olmadığı için bu tarz toprak kullanımını tercih ettiklerini belirtmişlerdir. Bu durum göstermektedir ki işletme sahipleri, Bayındır ve Ödemiş'in toprak yapısının iklim dışında bir faktör olarak Urla-Bayındır, Ödemiş arasında yetiştirilen süs bitkilerin fiziki özelliklerine ve estetik kalitesine etki ettiğini düşünmektedirler. Fidanlıklardaki mevcut bitki türlerinin çeşitliliği incelendiğinde 3 işletme sadece çalı grubunda ve oldukça az bitki türü üretimi yaptığı için dar bir yelpazeye sahiplerdir. İşletme sahipleri bunun sebebini, genel olarak müşteri talebinin tek çeşit bitki olması ve üretim arazisinin yeterli büyüklükte olmadığı işletme sahiplerince belirtilmişlerdir. Tek grup bitki üretimi ve küçük üretim alanı bu üç işletmeyi diğer 9 işletmenin satış potansiyelinde geri bıraktığı ayrıca belirtilmiştir. Bu durum 3 işletmeyi diğer 9 işletme ile rekabetinde dezavantajlı hale getirmektedir. Geriye kalan 9 işletmenin ise ağırlıklı çalı grubu yetiştirmesine karşın çiçek, ağaç ve ağaççık gibi sınıflarda da üretim ve satış yaptığından geniş ürün yelpazesine sahip olduğu belirlenmiştir.

İşletmelerin Genel Özellikleri ve Üretim-Satış Potansiyelleri

İşletmelerin fiziki değerlendirmelerinin tamamlanmasından sonra fidanlıklardaki yetkili personellere "Ek-1" de yer alan anket soruları yöneltilmiştir. Anket çalışmasında yer alan ve fidanlık işletmeleri hakkında genel bilgilendirme amaçlı olan ilk 5 soruya verilen yanıtlar Çizelge 1'de belirtilmiştir.

Table 1. General information about nursery enterprises.

Çizelge 1. Fidanlık işletmeleri hakkında genel bilgiler.

Sorular/İşletmeler	A	B	C	D	E	F	G	H	I	J	K	L
Fidanlıktaki çalışan sayısı? (Kişi)	5-10	5-10	5-10	1-5	1-5	1-5	5-10	5-10	1-5	5-10	1-5	1-5
Fidanlık çalışanlarının genel eğitim durumu?	Lise-Üni.	Lise-Üni.	Lise-Üni.	İ.O	Lise-Üni.	Lise-Üni.	Lise-Üni.	Lise-Üni.	Lise-Üni.	Lise-Üni.	İ.O	İ.O
Fidanlık çalışanlarının genel yaş aralıkları?	30-50	30-50	50 ve üzeri	50 ve üzeri	18-30	18-30	30-50	30-50	18-30	30-50	30-50	30-50
İşletme sahibinin eğitim durumu?	Üni.	Üni.	Üni.	İ.O	Lise	Lise	Lise	İ.Ö	Üni.	Lise	Lise	L.üstü
Fidanlıkta işletme sahibinin aile üyeleri çalışıyor mu? Çalışan sayıları?	Evet/1	Evet/2	Evet/2	Evet/1	Evet/1	Evet/2	Evet/2	Evet/1	Evet/3	Evet/1	Evet/2	Hayır

İ.O= İlkokul, Üni.=Üniversite, L.üstü=Lisansüstü

Çalışmaya katılan işletmelerin büyük çoğunluğunun bir kooperatif, birlik veya odaya üye olduğu belirlenmiştir. Buna göre 12 işletmeden sadece 2'sinin herhangi bir üyeliğinin olmadığı görülmüştür.

İşletmelerin 6 tanesinde üretimde ve çeşitli pozisyonlarda değerlendirilmek üzere peyzaj mimarı istihdam edildiği görülmüştür. Peyzaj mimarı istihdamı olmayan fidanlık işletmelerinde bitki üretimi konusunda ihtisası olan şef üretim sorumlusu bulunmaktadır. Bu sorumluların bazıları ziraat mühendisi, bazıları peyzaj teknikeri, bazıları ise ziraat teknikeri meslek grubundadır.

Fidanlık işletmelerinin üretim ve satışı ile ilgili yöneltilen sorularda ise alınan yanıtlara göre, 12 işletmeden 3 tanesi son 5 yılda üretim veya satış alanında değişim olduğunu belirtmiştir. Bu üç işletme B, F ve L fidanlıklarıdır. B ve F fidanlıkları son 5 yıl içerisinde istek üzerine özel bitki üretimi veya temini yaptığını ve satış pazarını genişletme konusunda değişim yaptıklarını iletirken, L fidanlığı diğer iki işletmeden farklı olarak satış alanının içerisinde botanik konseptli bir kafe eklediğini

iletmiştir. Bu değişimlerin işletmelere ekonomik açıdan daha fazla güç kazandırdığı ve diğer işletmelere göre üretim materyallerinin kalitesinde farklılıklar yarattığı görülmüştür. Fidanlık işletmelerinin üretimin ve satışının 4 farklı grup halinde olduğu belirlenmiştir (Şekil 6). Bu gruplar; Üretim-satış ve cansız peyzaj elemanları, üretim-satış, üretim-satış ve meyve fidanı satışı, üretim yok sadece satış.

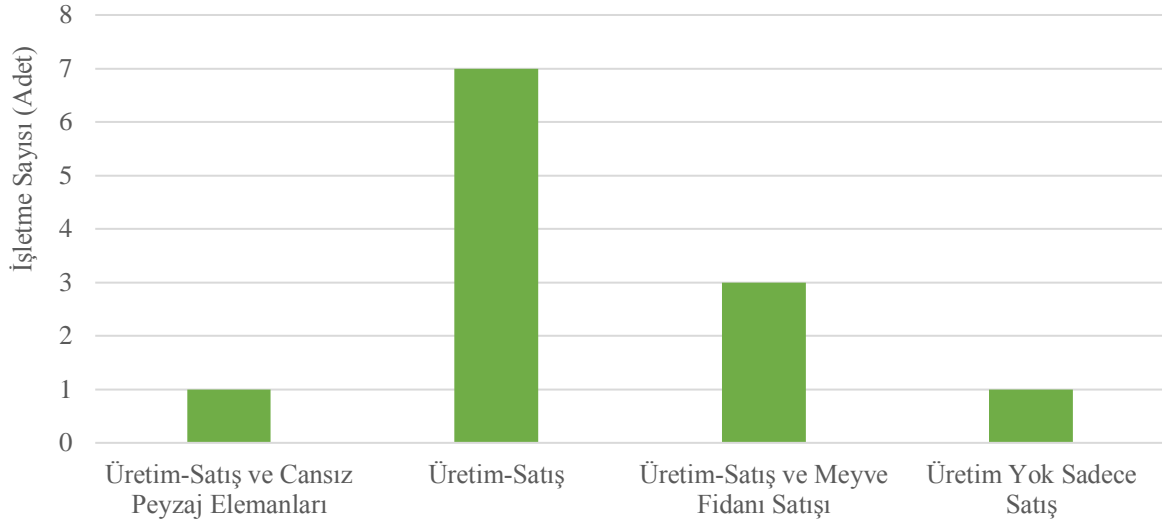


Figure 6. Distribution of nursery enterprises according to production and sales types.

Şekil 6. Fidanlık işletmelerinin üretim ve satış şekillerine göre dağılımı.

Şekil 6'da belirtildiği üzere üretim yapmayan tek fidanlık F işletmesi olduğu görülmektedir. F işletmesi, satış için bitkileri Bayındır, Antalya ve Bodrum'dan temin ettiğini belirtmiştir. Ayrıca F işletmesi üretim yapmama nedenini yeterli alanının olmasından kaynaklı olduğunu belirtmiştir. Bitkisel üretim ve satışın yanı sıra cansız peyzaj tasarım materyallerinin satışını yapan tek işletme ise A firmasıdır. Fidanlık işletmelerinin satış potansiyelleri değerlendirilmesi ise Çizelge 2'de görülmektedir.

Table 2. Sales potential of nursery enterprises.

Çizelge 2. Fidanlık işletmelerinin satış potansiyeli.

İşletmeler	A	B	C	D	E	F	G	H	I	J	K	L
Satış Potansiyeli	-	X	+	-	-	X	+	-	X	+	X	-

"X" Satış miktarları üretim miktarı ile eşit olanlar, "-" Üretim miktarının altında kalanlar, "+" Üretim miktarının üstünde olanlar.

Çizelge 2'de belirtildiği üzere F işletmesinin ikinci el bitki satışı yapması işletmeyi satış konusunda diğer işletmelerden geride bırakmadığı görülmüştür. Fidanlıklarda satışı yapılan bitki türlerinin işletmelerde çoğunlukla çalı formunda olduğu gözlemlenmiştir. Sadece B ve F işletmelerinde çalı grubu yoğunluğu kadar sukulent bitkilerin de olduğu belirlenmiştir. Fidanlık işletmelerinin ürün çeşitliliğinin de son 2 yıl içerisinde 10 fidanlıkta arttığı, 2 fidanlıkta ise azaldığı belirtilmiştir. On işletmenin yetkili personelleri ürün çeşitliliğinin %5-%15 arasında değişen bir oranda artış gösterdiğini bildirmiştir.

Dünya Sağlık Örgütü tarafından 11 Mart 2020'de ilan edilen pandemi sürecinde fidanlık işletmelerinin üretim ve satış süreçlerinde değişimler olduğu işletme yetkilileri tarafından bildirilmiştir. Buna göre pandemi sürecinde işletmelerin 5'i üretim ve satışta artış, 4'ü azalma olduğunu 3'ü ise üretim ve satışlarının süreçten etkilenmediğini belirtmiştir.

Pandemi sürecinde üretim ve satış konusunda artış yaşayan işletmeler, %20 ile %50 oranında artışın olduğunu belirtirken, üretim ve satış konusunda azalma yaşayan işletmeler ise %30 ile %50 oranında kayıp yaşadıklarını belirtmişlerdir. Çalışmada 12 işletmenin üretim ve satış konusunda devlet

kurumlarından herhangi bir destek almadığı belirlenmiştir. Çalışmaya katılan 12 işletmenin genel satış alanı değerlendirildiğinde; işletmelerin tamamının peyzaj firmalarına, Çeşme, Karaburun, Güzelbahçe ve Urla yöre halkına satış yaptığı verilen yanıtlardan belirlenmiştir. Sadece F fidanlığı diğer fidanlıklardan farklı olarak il dışına bitki gönderdiğini belirtmiştir. Ayrıca 12 fidanlıktan 3 tanesi yurt dışından ithal bitki getirerek satışını yaptığını belirtmişlerdir.

İşletmelerin Sorunları

İşletmelerde belirlenen en büyük ortak sorunun maliyetler olduğu görülmektedir. Özellikle son zamanlarda tüm dünyada etkili olan ekonomik sıkıntılardan dolayı artan enerji ve akaryakıt fiyatlarının işletmeleri zor duruma soktuğu belirtilmiştir. Bu sorun paralel olarak bitkilerin üretim masraflarını arttırmaktadır. Bitkilerin üretim maliyetlerinin artması aynı şekilde ürünlerin satış fiyatlarına yansımaktadır. Akaryakıt fiyatlarındaki artış ile beraber fidanlık işletmeleri ürünlerini İzmir içerisindeki pazara nakletme konusunda zorluklar yaşamaktır. Fidanlıklarda karşılaşılan diğer bir sorun ise işçi istihdamıdır. Saha personeli bulma konusunda yaşanan zorluklar, az sayıda olan mevcut personel üzerinde daha fazla iş yüküne sebep olmaktadır. Bayındır ve Ödemiş, süs bitkisi üretimi konusunda oldukça yüksek potansiyele sahip ilçelerdir (Çakar ve ark., 2019). Onlar ile Urla arasında fark olup olmadığı fidanlık sahiplerine sorulduğunda bütün işletme sahipleri, Bayındır ve Ödemiş'e göre Urla ikliminin üretim konusunda daha elverişsiz olduğunu, toprak yapısının da aynı şekilde daha verimsiz olduğunu belirtmişlerdir. Farklı bir açıdan da Bayındır ve Ödemiş'in İzmir içi ve Türkiye'ye ürün satışı konusunda Urla'ya göre daha çok bilinir olduğu ve pazarlarının daha geniş olduğu da belirtilmiştir. Buna rağmen bu kadar fazla sayıda işletmenin varlığı ve zengin potansiyellerinin olması bölgede tüketimin ve süs bitkisi kullanıcılarının çok olduğunu göstermektedir.

Sonuç ve Öneriler

Çalışmada İzmir İli'nin Urla İlçesi'nde dış mekân süs bitkileri üretimi ve satışı yapan işletmelerin değerlendirilmesi, ülke ve iç pazardaki sorunlarının belirlenerek sektörün ilçede geliştirilmesine yönelik önerilerde bulunulması amaçlanmıştır. Çalışmaya katılan işletmelerde gerekli eğitim, istihdam, ürün kalitesi, üretim potansiyeli ve müşteri portföyündeki dar yelpaze konusunda birçok eksik belirlenmiştir. Özellikle hiçbir işletmenin üretim veya satış konusunda devlet desteği almaması işletmelerin sınırlı bir pazarda sıkışmasına neden olmaktadır. Bulgular ışığında Urla ilçesinde süs bitkisi üretimi konusunda, sektörün geliştirilmesine yönelik öneriler şu şekilde belirtilmiştir:

1. Üretici kooperatifleri, Urla belediyesi ve diğer kamu kuruluşları ile beraber devlet arazileri üzerinden ilçede süs bitkisi üretmek konusunda istekli kişilere destek olunmalıdır. Arazi kiralama, tarım kredileri gibi maddi destekler devlet kurumları tarafından kooperatifler aracılığıyla istekli potansiyel üreticilere sağlanmalıdır.
2. İşletmelerin ortak sorunlarından biri olan işçi istihdamı konusunda yine belediye, İŞKUR gibi kamu kuruluşlarının desteği sağlanmalıdır. Fidanlık işletmelerinin bu konu üzerinde örgütlenme düzeyinde hareket etmeleri gerekmektedir.
3. İşletmelerde öncelikli hedeflerinin kaliteli ürün yetiştirmek olduğu işletme sahiplerince benimsenmelidir. Urla belediyesi, Tarım ve Orman Bakanlığı, kooperatifler, İŞKUR ve Milli Eğitim Bakanlığı desteğinde hem işletme sahiplerine hem de mevcut personele kaliteli ürün yetiştirme eğitim ve seminerleri verilmelidir.
4. Fidanlık işletmeleri bağlı buldukları kooperatifler, Urla belediyesi, Tarım ve Orman Bakanlığı tarafından ilçenin mevcut doğal özellikleri, iklimi, toprak özellikleri konusunda bilgilendirilerek alan gelişiminin nasıl olması gerektiği, ürün çeşidi seçilmesi vb. konularda desteklenmelidir. Böylece ilçede maksimum düzeyde verim sağlayabilecek türlerin üretimi sağlanabilir. Kazanılacak maksimum verim ile beraber Urla'daki üreticiler ürün kalitesi bakımından Bayındır ve Ödemiş ilçelerindeki üreticiler ile aralarındaki farkı kapatabilirler.
5. Üreticiler arazilerindeki toprak ve su analizlerinin düzenli yapılması konusunda teşvik edilerek Urla belediyesi ve kooperatifler tarafından takip edilmelidir. Bu analizlerin işletmelere sağlayacağı kazanımlar konusunda gerekli bilgilendirmeler de yapılmalıdır.
6. Üreticilerin, üniversite ve araştırma enstitüleri ile iletişimi güçlendirilmelidir. Üretim tesislerinin geliştirilmesi, üretimdeki son teknolojik gelişmeler ve ekonomik gelirlerin artırılması konusunda üniversite ve araştırma enstitülerinin büyük katkı sağlayacağı ön görülmektedir.

7. İşletmecilerin süs bitkisi üretimi konusundaki fuarlara katılımı teşvik edilmeli veya Urla belediyesi tarafından ilçede benzeri etkinlikler düzenlemelidir. Böylece fidanlık işletmelerinin gerek İzmir iç pazarında, gerekse ülke içi pazarlarda tanınırlığı arttırılabilecektir.

Çalışma sonucunda yapılan önermeler doğrultusunda sonuç olarak; ortaya konulan sorunlar, işletme sahipleri ile yapılan anket çalışması ve görüşmeler incelendiğinde ilçedeki süs bitkisi üretiminin çok dar bir pazarda kaldığı saptanmıştır. Başta işletme sahiplerinin ve mevcut personellerinin çeşitli konular hakkında eğitimi ve yönlendirilmesinin çok büyük önem taşıdığı konusu çalışma sırasında işletme sahiplerine aktarılmıştır. Bunun üzerine işletme sahiplerinin de bu görüş konusunda gelişime açık olduğu ve istekli oldukları görülmüştür. Sonrasında ilçedeki süs bitkisi üreticilerinin gerek finansal kaynak gerekse hammadde ve işgücü konusunda desteklenmesi, üretim ve pazar genişlemesi bakımından fayda sağlayacağı ortaya koyulmuştur. Bu desteklerin ve eğitimlerin en iyi şekilde yapılabilmesi için ilçede bulunan kooperatiflerin, Urla belediyesinin ve Tarım ve Orman Bakanlığı'na bağlı ilçe müdürlüğünün gerekli faaliyetleri üstlenmesi gerekmektedir. Kooperatifler, belediye ve diğer kamu kuruluşları ile yapılacak planlı ve doğru üretimlerle, üretici ve tüketici arasındaki bağ daha hızlı ve sağlam temeller üzerinde sağlanabilir. Araştırma ile beraber bilinçli üreticinin, planlı ve doğru üretimin hedef müşteri kitlesine ulaşmada kolaylık sağlayacağı görülmüştür. Böylece yerel kalkınma sağlanabilir, gereksiz doğal kaynak tüketimi önenebilir, işçilik ve iç göç gibi sorunların önüne geçilebilir.

Araştırmacıların Katkı Oranı Beyan Özeti

Yazarlar makaleye eşit oranda katkı sağlamış olduklarını beyan ederler.

Çıkar Çatışması Beyanı

Makale yazarları aralarında herhangi bir çıkar çatışması olmadığını beyan ederler.

Kaynaklar

- Ay, S., 2009. Süs bitkileri ihracatı, sorunları ve çözüm önerileri: Yalova ölçeğinde bir araştırma. Süleyman Demirel Üniversitesi İktisadi ve İdari Bilimler Fakültesi Dergisi. 14(3):423-443.
- Cengiz, B., Dağlı, P. K., Yiğittekin, S., 2017. Peyzaj ekonomisi açısından peyzaj ve süs bitkileri fidanlık işletmelerine yönelik sektörel bir analiz. Bartın Orman Fakültesi Dergisi. 19(2): 50-62.
- Çakar, H., Güneş, A., Saraçoğlu, Ö. A., Boyacı, M., Yıldız, Ö., Hülya, A., 2019. İzmir ili Bayındır ilçesi süs bitkileri üretim potansiyelinin belirlenmesi. Ege Üniversitesi Ziraat Fakültesi Dergisi. 56(1):61-70.
- Çalışkan Mimarlar, H., Çelik Çanga, A., 2021. Peyzaj mimarlığı odağında şifa bahçesi konulu bir araştırma. ÇOMÜ Ziraat Fakültesi Dergisi. 9(2):295-308.
- Çelik, A., Otar, S., Hacıoğlu, A., 2017. Sanayi bölgelerinde tasarım bitkileri kullanımının ekolojik açıdan değerlendirilmesi: Gebze örneği. International Journal of Landscape Architecture Research. 1(1):1-7.
- Çelik, Y., Karakayacı, Z., Polat, A.T., Eşitken, A., 2014. Konya ilinde dış mekân süs bitkileri üretiminin brüt kar analizi. Meyve Bilimi. 1(2):45-54.
- Dalmış, B., 2019. Urla'nın turizm destinasyonu olarak marka algısı. İstanbul Arel Üniversitesi, Sosyal Bilimler Enstitüsü, Otel Yöneticiliği Anabilim Dalı, Yüksek Lisans Tezi. 66 s.
- Demir, M., Ersoy, B., 2012. Süs bitkilerinin sağlanmasında kamu kuruluşlarının artan rolü; Erzurum kenti örneği. V. Süs Bitkileri Kongresi, 373-381s, Kasım 2012, Yalova,.
- Dikmen Diriöz, E., 2021. Sürdürülebilir yerleşim kriterleri kapsamında Urla örneğinin irdelenmesi. Ankara Üniversitesi, Fen Bilimleri Enstitüsü, Peyzaj Mimarlığı Anabilim Dalı, Doktora Tezi. 339 s.
- Erduran Nematlu, F., 2013. Çanakkale'de dış mekân süs bitkisi işletmelerinin değerlendirilmesi. Kastamonu Üniversitesi Orman Fakültesi Dergisi. 13(1):72-83.
- Eroğlu, A., 2016. Yalova ilinde dış mekân süs bitkilerinin mevcut durumu, sorunları ve çözüm önerileri. Gaziosmanpaşa Üniversitesi, Fen Bilimleri Enstitüsü, Bahçe Bitkileri Anabilim Dalı, Yüksek Lisans Tezi. 94 s.
- Google Earth Pro. 2022. Urla, <https://earth.google.com/web/search/Urla,+%c4%b0zmir/@38.32722559,26.76501965,59.79012758a,9572.51689767d,35y,0h,0t,0r/data=Cl0aMxItCiUweDE0YmI5NDIiODk2YzdiYzk6MHhhZDRINTM2YTY4ZjFjMmI4KgRVcmxhGAIgASImCiQJMMjPtjMBRUARS74dQAF5QUAZ8C8m-M7QRUAhSsiejCI1N0A> (Erişim Tarihi: 27.06.2022).
- Kıymaz Kıvraklar, M., 2017. Dış mekân süs bitkileri üretim işletmelerinde maliyetleme ve raporlama. Sakarya Üniversitesi, Sosyal Bilimler Enstitüsü, İşletme Anabilim Dalı, Muhasebe ve Finansman Bilim Dalı, Doktora Tezi. 219 s.

- Kural, S., 2019. Bayındır (İzmir)'da süs bitkisi yetiştiriciliği. Manisa Celal Bayar Üniversitesi, Fen Bilimleri Enstitüsü, Biyoloji Anabilim Dalı, Botanik Bilim Dalı, Yüksek Lisans Tezi. 68 s.
- Niemiera, A. X., Holle, B. V., 2009. Invasive plant species and the ornamental horticulture industry. Management of Invasive Weeds: 167-187pp, Springer, Dordrecht.
- Temel, M., 2011. Yalova'da süs bitkileri işletmelerinin yapısı, üretim olanakları, sorunları ve çözüm önerileri. Namık Kemal Üniversitesi, Fen Bilimleri Enstitüsü, Tarım Ekonomisi Anabilim Dalı, Yüksek Lisans Tezi. 100 s.
- Torun E., Çelik A., Bobat A., 2012. Pazarlamada fuarların rolü ve önemi (Yalova süs bitkileri ihtisas fuarı örneği). KSÜ Doğa Bilimleri Dergisi. 15(2):11-21.
- Torun, E., Aydın Can, B., 2014. Dış Mekân süs bitkileri yetiştiricilerinin bitkileri pazarlama yöntemlerinin ve bilgi sistemlerinin belirlenmesi üzerine bir araştırma: Kocaeli ili örneği. 11.Ulusal Tarım Ekonomisi Kongresi, 1316-1325, 3-5 Eylül 2014, Samsun.
- TÜİK, 2021. Türkiye İstatistik Kurumu, Bitkisel Üretim İstatistikleri. <https://data.tuik.gov.tr/Bulten/Index?p=Bitkisel-Uretim-Istatistikleri-2021-37249&dil=1>. (Erişim Tarihi: 03.05.2022).
- Vikipedi, 2022. Urla. <https://tr.wikipedia.org/wiki/Urla>. (Erişim Tarihi: 03.05.2022).
- Yazıcı, K., 2015. Tokat ili ekolojik koşullarında dış mekân süs bitkileri sektör analizi ve uygun üretim alanlarının cbs ile belirlenmesi. Ege Üniversitesi, Fen Bilimleri Enstitüsü, Peyzaj Mimarlığı Anabilim Dalı, Doktora Tezi. 178 s.
- Yeler, O., 2017. İtalya ve Hollanda süs Bbitkileri sektörünün üretim yapısı, pazarlama ve organizasyon modeli açısından incelenmesi. Kilis 7 Aralık Üniversitesi Fen ve Mühendislik Dergisi. 1(1):7-14.
- Zaman, S., Özdemir, Ü., Sever, R., 2007. Coğrafi yönleriyle Antalya'da örtü altı süs bitkileri yetiştiriciliği. Doğu Coğrafya Dergisi. 12(18):301-326.