

# Kahramanmaraş Organize Sanayi Bölgesi'nin çevresindeki yerleşmelere olan etkileri

*The effects of Kahramanmaraş Organized Industrial Zone on surrounding settlements*

Aytaç Şahin\*<sup>a</sup> Mine Şahin<sup>a</sup> Mehmet Gürbüz<sup>b</sup>

<sup>a</sup> Kahramanmaraş Üniversitesi, Sosyal Bilimler Enstitüsü, Coğrafya Ana Bilim Dalı, Kahramanmaraş.

<sup>b</sup> Kahramanmaraş Üniversitesi, Fen-Edebiyat Fakültesi, Coğrafya Bölümü, Kahramanmaraş.

## MAKALE BİLGİ

Geliş/Received: 15.02.2016  
Kabul/Accepted: 20.06.2016

Anahtar Kelimeler:  
Kahramanmaraş  
Organize Sanayi Bölgesi  
Sosyo-ekonomik etki  
Yerleşme

Keywords:  
Kahramanmaraş  
Organized Industrial Zone  
Socio-economic effect  
Settlement

\*Sorumlu yazar/Corresponding author  
(A. Şahin) aytacsahin52@hotmail.com

<http://dx.doi.org/10.17211/tcd.89163>

## ÖZ / ABSTRACT

Endüstrileşme sürecinde, ülkelerin planlanmamış sanayi tesislerinden planlı sanayi tesislerine geçişleri uzun yıllar almıştır. İkinci dünya savaşından sonraki yıllarda görülmeye başlanan planlı sanayi bölgeleri, ülkelerin sanayileşme stratejilerinde ve ekonomik gelişmelerinde büyük rol oynamaya başlamıştır. Planlı sanayi bölgelerinin örneklerinden olan Organize Sanayi Bölgeleri hazır alt yapı sunma, dengeli sanayi dağılımı sağlama ve girişimciye neyi, nerede, nasıl üreteceği fikrini verme gibi özellikleriyle endüstrileşme sürecinde ülkelerin vazgeçilmez politikaları haline gelmiştir. Ayrıca, Organize Sanayi Bölgeleri çevresindeki yerleşmelerin sosyo-ekonomik ve kültürel açıdan birçok parametresini de etkilemektedir. Bu çalışmanın amacı, Kahramanmaraş Organize Sanayi Bölgesi'nin (KOSB), yakın çevresinde bulunan mahalle yerleşmelerine olan etkilerini ampirik olarak analiz etmektir. Bu amaç doğrultusunda KOSB ve yakın çevresinde yer alan 5 adet mahalle çalışma alanı olarak seçilmiştir. Çalışma örneklemini belirlemek için amaçlı ve kotalı örnekleme yöntemleri tercih edilmiş ve mahallelilere yapılan anketler sonucu oluşturulan veri seti kullanılarak çalışma gerçekleştirilmiştir. Betimsel, faktör, ki kare, varyans (ANOVA) ve korelasyon analizleri veri setine uygulanarak ampirik bulgular elde edilmiştir. Mahallelerin KOSB'den en çok sosyo-ekonomik açıdan etkilendiği ve bu etkilenmede coğrafi faktörlerin etkili olduğu, yine KOSB'den kaynaklı olarak mahalleler arasında sosyo-demografik açıdan belirgin farklılıkların varlığı da tespit edilmiştir.

*In the industrialization process, countries' transition from unplanned industrial plants to planned industrial plants has taken quite a long time. Planned industrial zones which are began to seen in the next year after the World War II, has begun to play a major role at industrialization strategy and economic development of countries. Organized Industrial Zones, the examples of planned industrial zones, have become an indispensable policy of the countries with some features at the industrialization process with a ready infrastructure, providing a balanced industrial distribution and giving the idea to entrepreneurs about what, where and how they will produce etc. In addition, Organized Industrial Zones influence many parameters of its around located settlement like socio-economic and cultural. The aim of this study is to make an empirical analysis the effects of Kahramanmaraş Organized Industrial Zone (KOIZ) to neighborhood settlements which are surrounding it. For this purpose, five neighborhoods were selected as study area. For determining study sample, purposive and quota sampling methods were preferred and the study was carried out sets of data gathered with survey which conducted on neighborhood resident. The most important results, which are given in the results section with descriptive, chi square, variance (ANOVA) and correlation analysis, are neighborhood residents were most affected about socio-economically by KOIZ and some geographical parameters are other effects. Moreover, some socio-demographic significant differences between neighborhoods sourced from KOIZ was determined at the end of analysis results.*

## 1. Giriş

Sanayi bölgeleri, bir ülkenin kentsel planlaması ve ekonomik gelişmesi açısından önemli işlevlere sahiptir. Söz konusu sanayi bölgeleri, yatırımlar için çekim alanı oluşturmayı, sanayileşme hızını arttırmayı, işsizliği azaltmayı, daha dengeli ve düzenli bir bölgesel kalkınmayı, küçük işletmelerin gelişmesini, verimliliğin ve kalitenin artmasını sağlar. Aynı zamanda sanayi bölgelerindeki işletmeler, uluslararası piyasalarda önemli başarılarla yer ala-

rak, ülke ortalamasının üzerine çıkabilir (Cansız, 2010).

Bölgesel yaklaşımda, mekânın sunmuş olduğu bazı avantajlar, sanayi kuruluşlarını kendisine çeken bazı çekicilikler oluşturabilir. Bu çekiciliklerden biri olan doğal avantaj çekicilikleri; uygun ve elverişli iklim, enerji kaynakları ve hammaddelere erişime kolaylığı, askeri tehlikelerden korunaklı bir arazi ve

büyük pazarlara yakınlık olarak sıralanabilir. Bu avantajlarına ulaşım kolaylığı, ticari hizmetler, mal alım satımları, insan kaynaklarına yakınlık, kalifiye işçi gücü, pazar, sermaye, sosyal ve kültürel çevre, devletin sağladığı olanaklar, arazi maliyeti gibi yerel özellikler ve insanlar tarafından oluşturulan yerel faktörler de eklenebilir (Tümertekin ve Özgüç, 2012; Cansız, 2010; Karakuyu, 2008; Doğanay vd., 2012). Bir sanayi tesisinin kurulabilmesi için bahsi geçen bu çekiciliklerle birlikte, bölgesel ve yerel ölçekte kuruluş yeri seçiminde etkili olan faktörlerin de sağlaması gerekmektedir.

17. yüzyılın ikinci yarısından itibaren insan gücü yerine buharlı makinenin kullanımı, imalattan fabrika sanayine geçişi hızlandırmıştır (Kılınçaslan, 2010). Bu yüzyılda başlayan süreç, birçok yerleşim merkezinde endüstriyel işletmelerin hızla çoğalmasına neden olmuş, sistemli ve plansız bir şekilde kendiliğinden kümeleşen irili ufaklı sanayi kuruluşları şehirlerin görünümünü de etkilemiştir. 19. yüzyılda ortaya çıkan "sanayi bölgeleri" ise, kentlerin etrafından hiçbir yetkili kurum tarafından düzenleme yapılmadan yayılım alanı bulmuştur. Bunun sonucunda kent-sanayi ikilemleri görülmeye başlamıştır (Dinler, 2014; Bayülken ve Kütükoğlu, 2012). Amerika'da kurulan imalathane ve tesislerin sanayi bölgelerinin ilk örneklerini oluşturmasıyla birlikte, ülkede birçok "sanayi bölgesi" meydana gelmiştir. İlerleyen süreçte "planlı sanayi bölgesi" kavramı ilk olarak gelişmiş ülkelerde görülmüş; 1896'da Manchester şehri yakınında Tradford Park adlı yörede inşa edilmiştir. Sonrasında, 1899'da ABD'de ve 1904'te İtalya'da planlı sanayi bölgeleri irili ufaklı şekilde oluşmaya başlamışlardır. Planlı sanayi bölgelerinin oluşturulmasıyla birlikte, sanayileşmenin düzenli olarak kurulması ve yürütülmesi İkinci Dünya Savaşı sonrasındaki süreçte rastlamaktadır. Bu süreç tüm dünyada kapsayıcı model olarak yaygınlaşmış ve ülkelerin sanayileşme stratejilerinde ve ekonomilerinde büyük rol oynayacağı düşüncesiyle üzerinde önemle durulmuştur. Böylelikle organize sanayi bölgeleri, ülkelerin vazgeçilmez uygulama araçlarından biri haline gelmiştir (Bayülken ve Kütükoğlu, 2012).

Türkiye'de Cumhuriyet'in ilanını takip eden yılların akabinde 1930'lu yıllarda başlayan planlı sanayiye geçiş süreci uluslararası devletlerden edinilen tecrübelerle birlikte devletçilik politikası altında hızlı bir şekilde ilerlemiş ve sanayi planlarıyla devam etmiştir (Avcı, 2000). Planlı kalkınma ile sanayileşme süreci adeta bir devlet politikası haline gelmiştir. Özellikle 1960'lı yıllarda Küçük Sanayi Siteleri (KSS) ve OSB için, ilk üç kalkınma döneminde yapılan planlamalarda hızlı büyümeye ek olarak ekonomik ve sosyal kalkınmanın da yer aldığı uzun süreli hedefler belirlenmiştir (Bayülken ve Kütükoğlu, 2012). 1985 yılı verilerine göre Türkiye'de, imalat sanayi işletmelerinin %98,6'sını ve toplam istihdamın %45,6'sını KSS ve OSB içerisinde yer alan kobilere oluşturmuştur (DPT, 2000). Bu veriler Türkiye açısından söz konusu işletmelerin ne ölçüde önemli olduğunu göstermektedir. OSB'lere verilen önem günümüzde de devam etmektedir. Öyle ki 2000 yılında çıkarılan 4562 sayılı Kanun ile OSB'lerin geliştirilmesi ve desteklenmesi istenmektedir. Sanayi kuruluşları için düzenli ve planlı yer ve mekân sağlama koşulları ise kanun hükmünde kararname ile sağlanmaktadır (T.C. Resmi Gazete, 2000).

Genel hatlarıyla Organize Sanayi Bölgeleri (OSB), ağır sanayi ve bütünleşmiş (entegre) tesisler haricinde küçük veya orta sanayi ölçeğinde, çeşitli sektörel üretimleri kapsayan, bu sektörlerin uyumlu ve birbirleriyle bütüncül nitelikte yerleşimini belirli yö-

relere planlı şekilde çekerek; altyapı, teknik hizmet, gerekli sosyal ve yaşam alanları sağlayan bölgelerdir (Bayülken ve Kütükoğlu, 2012). OSB'nin sağlamış olduğu pek çok avantaj vardır. Bunlardan ilki, girişimcilerin neyi, nerede ve nasıl üreteceğine dair karar verme işleminde onlara yardımcı olurken, diğer yandan alt yapısı hazır dışsal ekonomi avantajları ile girişimcileri güvence altına alarak onları cesaretlendirmesidir (Dinler, 2014). Finansal ve fiziksel teşvikler sağlayarak işletmeleri mekânsal anlamda destekler, fabrikaların işbirliği ve uyum içerisinde üretim yapmalarına imkân sağlar. Ayrıca, sanayicilerin bir program içinde çalışabilmeleri, birbirinin yan ürününü teşvik eden ve birbirini tamamlayıcı dışsal üretim yapımları, üretimde istenilen seviyelere ulaşma ve kârlılığın artması, sanayinin az gelişmiş alanlara yayılması, tarım arazilerinin sanayi tesisi olarak kullanılmasının önüne geçilmesi gibi devlet gözetiminde sağlamış olduğu birçok faydası da vardır (Cansız, 2010). Son olarak, OSB'lerde kanalizasyon, yol, su, elektrik, telefon vb. gibi altyapı kuruluşları yanında, soğuk hava depoları, ambarlar, bankalar, eğitim merkezleri, ortak tamir atölyeleri, merkezi buhar santalleri, araştırma laboratuvarları vb. gibi endüstriyel işletmelerin gereksinim duyduğu pek çok birim de sanayicilerin hizmetine yine devlet gözetiminden geçirilerek sunulur (Dinler, 2014).

OSB'ler, sanayi tesislerinin oluşmasını sağladıkları gibi kentlerin kontrolsüz bir biçimde gelişmesinin de önüne geçebilirler. Sanayicilerin işletmelerini organize olmuş bölgelerde hayata geçirmeleriyle birlikte şehirlerin içerisinde sanayi yapışması önlenmektedir. Bu durumda kent girişleri ile yol kenarlarında sıralanan çirkin görünümün önüne geçilebilmesi ve çevre sorunlarının kaynağının oluşumunda duman, koku, pislik, kirlilik, aşırı gürültü ve aşırı trafiği engellemek mümkündür. Ayrıca, yerel yönetimlerin de uygulayacağı planlama çalışmaları ile bu durum denetlenebilmektedir (Dinler, 2014).

Bu çalışmanın amacı, Kahramanmaraş Organize Sanayi Bölgesi (KOSB)'nin yakın çevresinde bulunan yerleşmelerde yaşayan halkın, KOSB'den etkilenme durumlarını mahalleler ölçeğinde değerlendirerek, elde edilen sosyo-demografik ve sosyo-ekonomik verileri coğrafi perspektif ile analiz etmektir. Elde edilen sonuçlar, mahallelerin gelecekteki durumları ile ilgili bilgiler verme düzeyinde değerli olup, Kahramanmaraş'ta yapılması planlanan ikinci OSB için de referans teşkil edeceği düşünülmektedir. Bunlara ek olarak, sanayinin yerleşim alanlarına olan etkilerinin ne boyutta olduğu, çalışmanın sonucunda elde edilecek olan bulgularla da betimlenip tartışılacaktır.

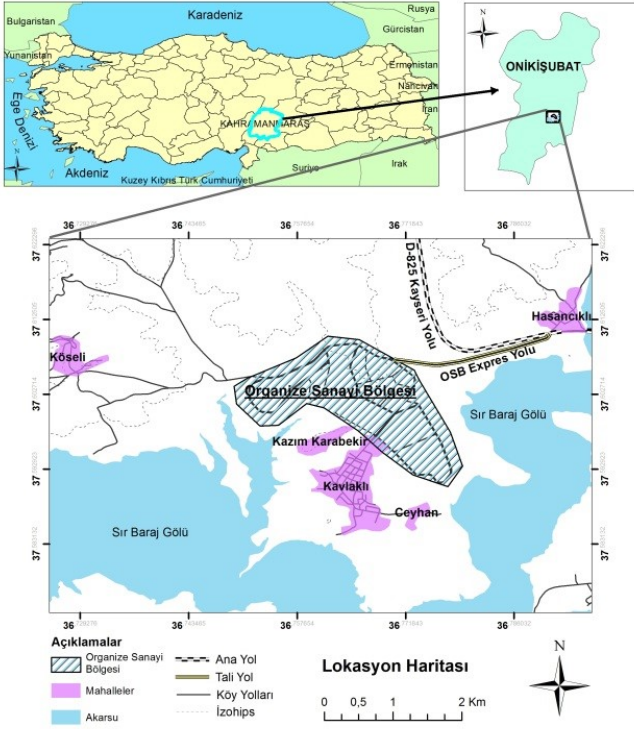
## 2. Çalışma Alanı

Çalışma alanı, Akdeniz Bölgesi'nin Adana Bölümü'nde yer alan Kahramanmaraş ilinin Onikişubat ilçesinde yer almaktadır. Çalışma sahasının sınırları belirlenirken KOSB'nin yakın çevresindeki mahalleler dikkate alınmıştır. Bu nedenle, KOSB'nin güneyinde yer alan ve mesafe olarak en yakın yerleşmeler olan Kavlaklı, Kazım Karabekir ve Ceyhan Mahalleleri ile batısında kalan Köseli Mahallesi ve kuzeydoğusunda bulunan Hasancıklı Mahallesi çalışma alanının sınırlarını oluşturmaktadır. Belirlenen çalışma alanı 32.35 km<sup>2</sup> alan olup, KOSB ve beş adet mahalleyi içermektedir (Şekil 1).

### 2.1. Kahramanmaraş Organize Sanayi Bölgesi

Kahramanmaraş'ta gerçek anlamda sanayi 1960'lı yıllarda Sümerbank Pamuklu Dokuma Fabrikası ile başlamış, 1970'li yıl-

larda çırçır işletmeciliği ve 1980'li yıllarda hızlı bir kalkınma politikası izlenerek teşvik tedbirlerinin de yardımıyla birçok sektörde yatırımlar gerçekleşmiştir. Teşviklerin %96'sının yatırıma dönüştürülmesi sağlanmış ve bunun %76'lık kısmı ise tekstil sektörüne ayrılmıştır. Böylece Kahramanmaraş ve sanayicileri, Türkiye sanayisi içerisindeki yerlerini almışlardır (ÇED Hizmetleri ve Çevre İzinleri Şube Müdürlüğü, 2011).



Şekil 1. Lokasyon haritası.  
Figure 1. Location map of the study area.

İl genelinde sanayileşme süreci öncelikli olarak şehir merkezi ile Gaziantep ve Adana karayolları üzerinde yoğunlaşmıştır. Endüstri faaliyetlerinin belirtilen karayolları üzerinde toplanmasında ekonomik ve idari kararların etkisi vardır (Gürbüz, 2001). Bahsi geçen sanayi alanları dışında, Türkoğlu ve Pazarcık ilçelerinin yol boylarında ve verimli tarım arazileri üzerinde de sanayileşme faaliyetleri gerçekleşmiştir. 1992 yılına gelindiğinde ise şehir merkezleri dışında, daha planlı ve organize bir alt yapı üzerinde faaliyet gösterme amacıyla KOSB, bugünkü Onikişubat ilçesinin batı kısmında kalan Kavlaklı Mahallesi'nde kurulması kararlaştırılmıştır. Altyapı çalışmalarına 1995 yılında başlanmış, 2001 yılında altyapısı tamamlanmış ve 2003 yılında ise sanayi tesisleri KOSB faaliyet göstermeye başlamıştır. KOSB'nin kullanımında olan mevcut toplam parsel sayısı 71 adet olup bunun 57'si sanayi parseli, 14'ü ise sosyal ve idari tesis parselidir (KOSB, 2015). KOSB'nin toplam büyüklüğü 20.920 m<sup>2</sup> olup, bu sahanın %99'unu sanayi alanı oluşturur (20.732 m<sup>2</sup>) (Bilim, Sanayi ve Teknoloji Bakanlığı, 2014) (Fotoğraf 1).

KOSB'de faaliyet gösteren firmalarda; tekstil, teknik tekstil, madeni mutfak eşyaları, bakalit kulp, melamin mutfak eşyaları, alüminyum levha, mobilya, bina yalıtım malzemesi, endüstriyel klima, endüstriyel yumuşatıcı, oluklu mukavva, bulgur, biber, polistiren ambalaj, yalıtım malzemesi ve WPC odun plastik kompozit panel malzemesi üretilmektedir. Sektörlere göre sanayi kollarının dağılımına bakıldığında ise tekstil sanayinin Kahramanmaraş'ın lokomotif sektörü olduğu anlaşılır. Bunu

sırasıyla metal malzeme üretimi (mutfak eşyaları), gıda, inşaat ambalajı ve diğer sektörlerin izlediği görülür (Tablo 1). Yıllara göre çalışan işçi sayısının dağılımı ise 2013 yılında 7326 kişiyken, 2014 yılında 8451 kişi ve 2015 yılında ise 7766 kişidir. KOSB'de kuruluşundan günümüze tamamlanan yatırım miktarı ise 607.293 milyon dolardır (KOSB, 2015).



Fotoğraf 1. KOSB'nin sanayi tesisleri.  
Photo 1. KOSB's industry plants.

Tablo 1. Sanayi kuruluşlarının sektörlere göre dağılımları.  
Table 1. Distribution by sector of industry organizations.

Sektör	Sayı	%
Tekstil	24	42,1
Metal	15	26,3
Gıda	4	7,0
İnşaat	3	5,2
Ambalaj	2	3,5
Diğer	9	15,7
<b>Toplam</b>	<b>57</b>	<b>100</b>

Kaynak: (KOSB, 2015)

Lojistik destek ağı ve ulaşım açısından kendisine en yakın karayolu D-825 Kahramanmaraş-Kayseri karayoludur. Deniz ulaşımı için en yakın liman ise Mersin limanı, hava ulaşımı açısından en yakın havaalanı ise Kahramanmaraş Havaalanı'dır.

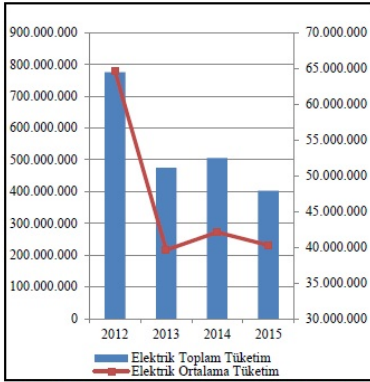
Su ve elektrik dağıtım şebekeleri, telekomünikasyon, kanalizasyon, yol ve alt yapı inşaatları tamamlanmış olmasına karşın, KOSB'ye ait atık su arıtma tesisi inşaatı tamamlanamamıştır. Su arıtım işlemleri için Kahramanmaraş Büyükşehir Belediyesi'nden hizmet almaya devam etmektedir (Bilim, Sanayi ve Teknoloji Bakanlığı, 2014).

KOSB'nin elektrik tüketim verilerine bakıldığında yıllara göre bir azalmanın olduğu görülmektedir (Şekil 2). 2012 yılında yıllık toplam tüketimin 775 milyon kW üzerinde iken, 2015 yılında 400 milyon kW'a düşmüştür. Yine yıllık ortalama tüketim oranları da yıllık toplam tüketim oranlarıyla benzerlik göstermektedir.

## 2.2. Çalışma Alanının Doğal Özellikleri

Çalışma sahası Kuzey Amanos dağları ile Güneydoğu Torosların uzantılarının birleştiği alanda bulunur. Genel hatlarıyla düzlük ve tepelik alanlardan oluşan sahanın yükseltisi kuzeyden güneye doğru azalır. KOSB ise yükseltisi 400-800 metre arasında değişen eski mera arazileri üzerine kurulmuştur. Düzlük alanlar üzerine kurulan diğer alanlar ise KOSB'ye en yakın yerleşim merkezleri olan Kazım Karabekir, Kavlaklı, Ceyhan ve kuzeydoğusunda kalan Hasancıklı Mahalleleri'dir. Tepelik alan üzerinde

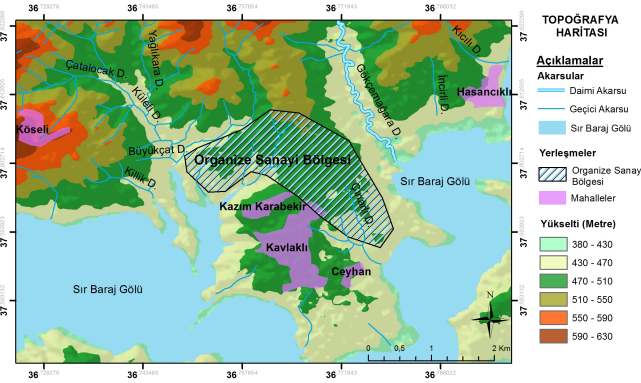
olan Köseli Mahallesi ise sahadaki en yüksek (550 m) yerleşim yeridir (Şekil 3).



Kaynak: (Bilim, Sanayi ve Teknoloji Bakanlığı, 2014)

Şekil 2. Sanayi kuruluşlarının yıllara göre elektrik tüketimi (kW).

Figure 2. Electricity consumption by years of industrial companies (kW).



Şekil 3. Çalışma alanı topografya haritası.

Figure 3. Topography map of study area.

Hidrografik açıdan Orta Ceyhan Havzası'nda yer alan çalışma alanının en önemli akarsuyu Ceyhan Nehri'dir. Bunun dışında Çatalocak, Gökçemağara, Büyük Çat, Külefi, Yağlıkara, Killik, Çınarlı, İncirli ve Kıcılı gibi kuru dereler de bulunur. Enerji amaçlı kurulan Sır Barajı ise yıllık 725 GWh üretime sahiptir (DSİ, 2015).

Çalışma sahasının toprak özellikleri incelendiğinde ise kahverengi orman toprakları sahanın yarısından fazlasını kaplamaktadır (%54). Kapladığı alan bakımından ikinci sırada ise, yan dereler ile yüzeysel akışla kısa mesafelerden taşınmış olan ve KOSB'nin bir kısmının da üzerine kurulu olduğu kolüvyal topraklar (%40) yer alır. Kireçsiz kahverengi toprakların tamamına yakını ise Sır Barajı'nın kurulması ile sular altında kalmıştır. Sahada eğimin fazla olmaması erozyon derecelerine de yansımıştır. Genel itibarıyla erozyonun hiç olmadığı ya da çok düşük şiddette olduğu alanlar hakimdir. Kuzeyde eğim ve yükseltinin de artmasıyla birlikte orta derecede erozyon görülür. Kuzeydoğuda köşede dar bir saha kaplayan kızılçam ormanlarının dışında saha tarım arazileriyle kaplanmış durumdadır. Arazi kullanım kabiliyet sınıfları incelendiğinde ise en büyük oran %26,3 ile II. sınıf arazilere aittir. Bunu %20,5 ile III. sınıf araziler, %14,2 ile I. sınıf araziler izler. I-III. sınıf araziler Sır Barajı yakın çevresinde bulunurken, IV-VII. sınıf araziler kuzeybatı kısmında yaygındır. IV. sınıf araziler %8,9; VI. sınıf araziler %10,3; VII. sınıf araziler ise %19,6'lık alanı kaplar. V. ve VIII. sınıf arazilere ise çalışma sahasında rastlanmaz. KOSB ise I. ve III. sınıf araziler üzerine kurulmuştur. Tarıma ayrılması gereken bu alanların sanayi alanına dönüştürülmesi sa-

hada yanlış kullanıldığını göstermektedir.

### 2.3. Çalışma Alanının Beşeri Özellikleri

Çalışma alanını da sınırları içerisinde alan Onikişubat ilçesinin 2014 yılı toplam nüfusu 184.472 kişidir (ADNKS, 2014). Çalışma alanı içerisinde bulunan 5 mahallenin toplam nüfusu ise 5393 kişidir. Bu rakam toplam ilçe nüfusunun %0,34'üne karşılık gelmektedir. Mahallelerin nüfus miktarları incelendiğinde ise nüfusu binin üzerinde olan 3 mahalle (Kavlaklı, Hasancıklı, Köseli) vardır. En kalabalık mahalle 1440 kişiyle Kavlaklı Mahallesi olup nüfus büyüklüğü açısından çalışma alanı içerisinde yer alan mahallelerin %26,8'ini oluşturur. Kavlaklı Mahallesi'ni 1423 kişiyle Hasancıklı Mahallesi takip etmekte olup mahalleler içerisindeki oranı ise %26,5'tir. Binin üzerinde nüfusa sahip son yerleşme ise Köseli Mahallesi olup (1.074) yerleşmeler içindeki oranı ise %20'dir. Bu mahalleleri, nüfusu 903 kişiyle Ceyhan Mahallesi (%16,8) ve son olarak 519 kişiyle Kazım Karabekir Mahallesi (%9,6) takip eder.

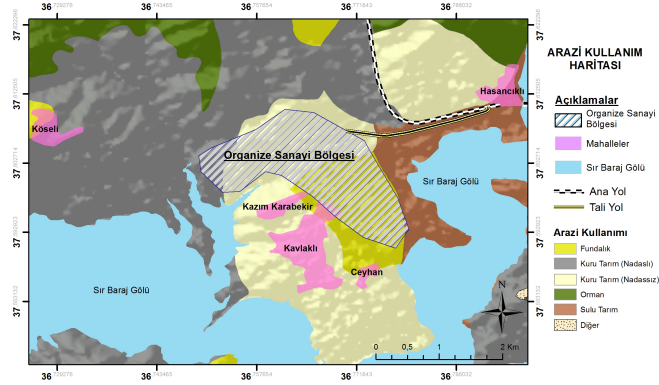
2012 yılında, Büyükşehir Belediyesi 5216 sayılı Kanun ile 6360 sayılı değişiklik sonucu nüfusu 750.000'den fazla olan il merkezleri büyükşehir statüsüne alınmıştır. İllerin mülki idare sınırları, o ilin büyükşehir belediye sınırı olarak belirlenerek, belediye sınırları içine katılan ilçe belediyeleri ve nüfusu 20.000 ve üzerinde olan belediyeler de Büyükşehir ilçe belediyesine dönüştürülmüştür. Kanun değişikliği ile 13 il ile 26 ilçe büyükşehir kapsamına alınarak yasal statüleri değişmiştir (Gürbüz vd., 2014). Bu ilçelerden biri de Onikişubat ilçesidir. Kanun değişikliği ile beraber ilçede mevcut olan belde belediyeleri ve köyler, mahalle statüsü olarak büyükşehir belediyesi kapsamında ilçe belediyelerinden hizmet almaktadır. Kahramanmaraş'ta Büyükşehir Belediye Kanunu'nun devreye girmesi ile çalışma alanında belediye olan Kavlaklı ve köy statüsündeki dört yerleşme Onikişubat ilçesine bağlı mahalleler haline gelmiştir.

Çalışma sahasındaki mahallelerin yerleşme biçimleri kendi içerisinde farklılık göstermektedir. Kavlaklı, Hasancıklı ve Kazım Karabekir Mahalleleri plansız ve toplu yerleşme özelliği taşımaktadır. Ceyhan Mahallesi'nde yerleşmeler yol boyu yerleşme özelliği gösterirken, Köseli Mahallesi'nde topoğrafik şartlar dolayısıyla dairesel şekilde yerleşmeler görülür. Mahallelerin tamamında genel olarak meskenler bir veya iki katlı olup, yapımında betonarme malzemeler kullanılmıştır. Mahallelerde ikamet edenlerin neredeyse tamamının yerli olduğu, az sayıda ailenin civar mahallelerden bu mahallelere geldiği tespit edilmiştir.

Arazi kullanım özellikleri incelendiğinde ise en yüksek orana %36,8 ile kuru tarımın yapıldığı sahalara sahip olduğu görülür (Şekil 4). Bu sahalara bağ ve zeytinliklere ayrılmış durumdadır. Çalışma sahasının %28,9'unu sahayı ise su yüzeyleri kaplar. Sır Barajı yakın çevresinde konumlanmış sulu tarımın yapıldığı sahalara ise %26,9'luk alan kaplar. Bu sahalara daha çok sebze ve meyve yetiştiriciliğine ayrılmış durumdadır. Bunlara ek olarak pamuk, biber ve fiğ üretimi de yapılır. Yerleşim yerleri ise %3,7'lik sahayı kaplamaktadır.

### 3. Materyal ve Yöntem

KOSB'nin çevresindeki yerleşmelere olan etkilerini belirleyebil-



Şekil 4. Çalışma alanı arazi kullanım haritası.

Figure 4. Land use map of study area.

mek amacıyla konuyla ilgili yayınlanmış bilimsel makale, kitap, dergi, kurumlardan elde edilen dokümanlar ile devlet kurumlarının internet sitelerinden elde edilen bilgilerden faydalanılmıştır. Haritalar ArcGIS 10.2.2 programında üretilmiştir.

Araştırmanın diğer bir veri kaynağı ise çalışma alanına uygulanan (nicel veri) 62 değişkene sahip anketlerdir. Anket soruları sahaya çıkmadan önce literatür taraması sonucu elde edilen kaynaklara dayalı olarak oluşturulmuş, sonrasında çalışma alanında test edilmiştir. Gerekli düzenlemeler yapıldıktan sonra anket formu son halini alarak, sahada katılımcılara uygulanmıştır. Araştırma sahasında yapılan gözlem ve görüşmeler esnasındaki bilgiler ise nitel veri olarak çalışmada kullanılmıştır.

Anket çalışması için seçilen örnekleme türleri ise amaçlı örnekleme ve kotalı örneklemedir. Amaçlı örneklemin tercih edilme sebebi, evreni temsil etme durumu en yüksek seviyede olduğu düşünülen ve mahallelerde uzun yıllar ikamet eden yerlilerin seçilmesiyle birlikte daha güvenilir bilgiler elde edileceği düşüncesidir. Kotalı örnekleme tercih edilmesindeki sebep ise farklı nüfus büyüklüklerine sahip olan mahallelerin denek grupları büyüklüklerine göre toplam evren içerisinde farklılık göstermektedir. Bu nedenle, mevcut mahalleler yüzdelik gruplara ayrılarak her bir mahalle için farklı denek sayısı oluşturulmuştur. Bu sayede çalışma alanındaki yerleşmeler büyüklükleriyle orantılı olarak temsil gücüne sahip olacaklardır.

Denek sayısı Yavan'ın (Statistic Canada, 2010 ve Neuman, 2010 kaynakların faydalanarak yapmış olduğu) örneklem büyüklüğü tablosundan yararlanılarak sınırlandırılmıştır. Örneklem tablosuna göre evren büyüklüğünün 5000 olduğu durumlarda % 95 güven düzeyiyle 370 örneğin alınması yeterli görülmektedir. Toplam evrenin örnekleminde ise %7,4'ü kapsamaktadır. Bu matematiksel değer, olasılık teorisi ve merkezi limit teoremi tarafından da ispatlanmıştır (Yavan, 2014). Buna bağlı olarak örneklem büyüklüğü de göz önüne alınarak  $\pm 3-4$  hata payı ile 384 kişiye anket uygulanmıştır. Örneklem evreni %95 güven aralığında temsil edeceği varsayılmıştır. Mahallelerin nüfusları TÜİK tarafından yayınlanan veri tabanından (ADNKS, 2015) elde edilen 2014 yılına ait nüfus verileridir (Tablo 2).

Anketlerden elde edilen veriler SPSS 21.0 istatistik paket programına girilerek araştırmanın veri analizi ve istatistiksel analizleri gerçekleştirilmiştir. Öncelikle, sahada anketler sonucu elde edilen demografik ve sosyo-ekonomik değişkenler betimsel tablolara dönüştürülmüştür. Sonrasında KOSB'nin etkilerini ölçmeye yönelik hazırlanmış olan 48 adet likert ölçekteki değişkenin faktör analizine tabi tutulmasıyla öz değeri 1'den büyük

olan 10 adet faktör grubu oluşmuştur. Ardından demografik verilere göre mahallelerin aralarında anlamlı farklılıklar olup olmadığı ki kare ( $\chi^2$ ) testiyle test edilmiştir. Bu testin ardından da mahalle grupları ile faktör analizi sonuçları arasında anlamlı farklılıkların olup olmadığı tek yönlü varyans testi (ANOVA) ile tespit edilmiştir. Daha sonra bu faktör grupları arasında anlamlı ilişkilerin tespiti ve yönü korelasyon analiziyle (negatif ve pozitif yönlü) elde edilmiştir.

Tablo 2. Mahalle nüfusları ve minimum katılımcı sayısı.

Table 2. Neighborhood population and the minimum number of participant.

Mahalleler	Nüfus (2014)	%	Katılımcı Sayısı (Minimum)
Kavlaklı Mahallesi	1440	26,8	100 kişi
Hasancıklı Mahallesi	1423	26,5	98 kişi
Köseli Mahallesi	1074	20,0	74 kişi
Ceyhan Mahallesi	903	16,8	62 kişi
Kazım Karabekir Mahallesi	519	9,6	36 kişi
<b>Toplam</b>	<b>5359</b>	<b>100</b>	<b>370</b>

Kaynak: Adrese Dayalı Nüfus Kayıt Sistemi (ADNKS, 2015)

#### 4. Bulgular

Çalışma sahasının sosyo-ekonomik ve demografik özelliklerini belirlemek amacıyla hazırlanan sorular katılımcılara yöneltilmiştir (Tablo 3). Buna göre katılımcıların %81'i erkeklerden oluşurken, %19'u kadınlardan oluşmaktadır. Yaş guruplarına göre katılımcıların dağılımında ilk sırayı %48'lik bir oranla 31-50 yaşındaki genç-yetişkin nüfusun aldığı görülür. İkinci sırada %28,9'luk oran ile 18-30 yaş gurubu yer almaktadır. Eğitim seviyesine bakıldığında katılımcıların %58'i ilköğretim, %31,5'i ise lise mezunudur. Diğer eğitim kademelerinin oranları ise oldukça düşüktür. Medeni durumlarına göre evli olanların oranı %77 iken, bekâr olanların oranı ise %22,4'tür. Katılımcıların mesleklerine göre dağılımları da çeşitlilik göstermektedir. Buna ilaveten araştırmanın yapıldığı mahallelerde ev hanımları dışında çalışmayan yetişkin yok denecek kadar azdır. KOSB'de çalışanların sektörlere göre dağılımları incelendiğinde en fazla tekstil sektöründe çalışıldığı, bunu kâğıt ve metal sektörlerinin takip ettiği tespit edilmiştir. Bu meslekler dışında bir başka ekonomik faaliyet (tarım, bağ bahçe tarımı, hayvancılık, diğer faaliyetler) ile uğraşan katılımcı neredeyse yoktur. Katılımcıların %90'ı meslekleri dışında herhangi bir ikinci faaliyet ile uğraşmamaktadır. Katılımcıların yaklaşık yarısının (%45) aylık gelirleri 1001-2000 TL arasında iken 5001-100 TL arasında gelire sahip olanların oranı ise %28,6'dır. Katılımcıların neredeyse tamamı Kahramanmaraşlı olup, Kahramanmaraş'a il dışından göç edenlerin oranı ise önemsenmeyecek kadar azdır. Bu durum mahallelerde yaşayan katılımcıların ikamet süreleri (11-50 yıl arası %77) ile de örtüşmektedir. Katılımcıların ikamet ettikleri konutların %60'ının kendi mülkleri olduğu, %36,2'sinin ise aileleri ile birlikte ikamet ettikleri tespit edilmiştir. Katılımcılar arasında kirada oturanların oranı ise %3,6'dır. Son olarak, çalışma alanındaki konutların neredeyse tamamı 1 ile 2 katlı olduğu (%97) görülürken, hanede yaşayan kişi sayısı ise ağırlıklı olarak 4-6 kişi arasındadır (%64).

Örnekleme yer alan katılımcılar mahallelere göre demografik ve sosyo-ekonomik yönden istatistiksel olarak karşılaştırılmıştır (Tablo 4). Yapılan çapraz tabloların karşılaştırılması sonucu ki kare metoduyla "cinsiyet, yaş, çocuk sayısı, meslek ve aylık gelir" değişkenlerine göre mahalle grupları arasında anlamlı

**Tablo 3.** Katılımcıların betimsel istatistik sonuçları.**Table 3.** The results of descriptive statistics of participants.

Değişkenler	Değişken Grupları	Frekans	%	Kümülatif %	
Cinsiyet	Erkek	311	81,0	81,0	
	Kadın	73	19,0	100,0	
Yaş	18-30 Yaş	111	28,9	28,9	
	31-40 Yaş	94	24,5	53,4	
	41-50 Yaş	92	24,0	77,3	
	51-60 Yaş	59	15,4	92,7	
	61 Yaş ve üzeri	28	7,3	100,0	
	Eğitim	Okuma yazma bilmiyor	26	6,8	6,8
İlkokul		138	35,9	42,7	
Ortaokul		84	21,9	64,6	
Lise		121	31,5	96,1	
Üniversite		15	3,9	100,0	
Medeni Durum	Evli	297	77,3	77,3	
	Bekar	86	22,4	99,7	
	Dul	1	0,3	100,0	
Çocuk Sayısı	Çocuğu yok	98	25,5	25,5	
	1-3	145	37,8	63,3	
	4-6	125	32,6	95,8	
	7 ve üzeri	16	4,2	100,0	
Meslek	KOSB'de çalışıyor	62	16,1	16,1	
	İşsiz	15	3,9	20,1	
	İşçi	52	13,5	33,6	
	Emekli	53	13,8	47,4	
	Esnaf	44	11,5	58,9	
	Serbest Meslek	24	6,3	65,1	
	Ev Hanımı	67	17,4	82,6	
	Diğer	67	17,4	100,0	
	Aylık Gelir	500TL ve altı	91	23,7	23,7
		501-1000TL	110	28,6	52,3
1001-2000TL		173	45,1	97,4	
2001TL ve üzeri		10	2,6	100,0	
İkamet Edilen Mahalle	Kavlaklı Mahallesi	100	26,0	26,0	
	Hasancıklı Mahallesi	98	25,5	51,6	
	Köseli Mahallesi	78	20,3	71,9	
	Ceyhan Mahallesi	68	17,7	89,6	
	Kazım Karabekir Mahallesi	40	10,4	100,0	
Mahallede İkamet Süresi	10 yıl ve altı	5	1,3	1,3	
	11-30 Yıl	121	31,5	32,8	
	31-50 Yıl	175	45,6	78,4	
	51 Yıl ve üzeri	83	21,6	100,0	
Göç Durumu	Mahallenin yerlisiyim	373	97,1	97,1	
	Çevre köyden	8	2,1	99,2	
	İlçe dışı	2	0,5	99,7	
	İl dışı	1	0,3	100,0	
Hanenin Mülkiyet Durumu	Kendimin	230	59,9	59,9	
	Ailemin	139	36,2	96,1	
	Kiracıyım	14	3,6	99,7	
	Diğer	1	0,3	100,0	
Hanenin Kat Sayısı	1 Katlı	191	49,7	49,7	
	2 Katlı	184	47,9	97,7	
	3 Katlı	5	1,3	99,0	
	4 Katlı ve üzeri	4	1,0	100,0	
Hane Halkı Sayısı	1-3 Kişi	104	27,1	27,1	
	4-6 Kişi	245	63,8	90,9	
	7 Kişi ve üzeri	35	9,1	100,0	

farklılıklar tespit edilirken ( $p < 0,05$ ), ( $p < 0,001$ ) "eğitim, medeni durum, ikamet edilen mahalle, mahallede ikamet süresi, göç durumu, hanenin mülkiyet durumu, hanenin kat sayısı ve hane halkı sayısı" gibi değişkenlere göre gruplar arasında anlamlı farklılıklar tespit edilmemiştir ( $p > 0,05$ ).

Hasancıklı Mahallesi 18-30 yaş grubundaki %37,8 oran ile en yüksek değere sahiptir. 31-40 yaş grubunda Ceyhan Mahallesi, 41-50 Yaş grubunda ise Kazım Karabekir Mahallesi en az orana sahiptir. 61 ve üzeri yaş grubunda en fazla katılımcı oranına sahip mahalle (%12) ise Kavlaklı Mahallesi'dir. Sahip olunan çocuk sayısı dağılımına göre; 1-3 (%41) ve 4-6 (%38) arası yaş grubunda en fazla çocuk sayısına sahip olan mahalle Kavlaklı'dır. Evli fakat çocuk sahibi olmayan aile oranının en yüksek olduğu mahalle ise Hasancıklı Mahallesi'dir. Katılımcıların meslek gruplarına göre dağılımı incelendiğinde, KOSB'de çalışanların oranının %22,4 ile en fazla Hasancıklı Mahallesi'nde olduğu görülmektedir. Emekli oranının en fazla olduğu mahalle ise %27,5 ile Kazım Karabekir Mahallesi'dir. Son olarak, işsiz ve esnaf meslek gruplarına dair herhangi bir veri bulundurmayan Ceyhan Mahallesi ise bu özelliği ile diğer mahallelerden farklılık göstermektedir.

**Tablo 4.** Katılımcıların betimsel istatistik karşılaştırılması sonuçları ( $X^2$ ).**Table 4.** The results of descriptive statistics comparig of participants( $X^2$ ).

Değişkenler	Kavlaklı		Hasancıklı		Köseli		Ceyhan		Kazım Karabekir		Toplam	
	Fr	%	Fr	%	Fr	%	Fr	%	Fr	%	Fr	%
Cinsiyet	Fr	%	Fr	%	Fr	%	Fr	%	Fr	%	Fr	%
	81	81,0	90	91,8	59	75,6	52	76,5	29	72,5	311	81,0
Kadın	Fr	%	Fr	%	Fr	%	Fr	%	Fr	%	Fr	%
	19	19,0	8	8,2	19	24,4	16	23,5	11	27,5	73	19,0
Anlamlılık Değeri	$X^2 = (N=384) = 11,713 p=0,020$											
Yaş	Fr	%	Fr	%	Fr	%	Fr	%	Fr	%	Fr	%
	23	23,0	37	37,8	19	24,4	23	33,8	9	22,5	111	28,9
31-40	Fr	%	Fr	%	Fr	%	Fr	%	Fr	%	Fr	%
	25	25,0	25	25,5	23	29,5	12	17,6	9	22,5	94	24,5
41-50	Fr	%	Fr	%	Fr	%	Fr	%	Fr	%	Fr	%
	24	24,0	23	23,5	23	29,5	14	20,6	8	20,0	92	24,0
51-60	Fr	%	Fr	%	Fr	%	Fr	%	Fr	%	Fr	%
	16	16,0	11	11,2	12	15,4	10	14,7	10	25,0	59	15,4
61 ve üzeri	Fr	%	Fr	%	Fr	%	Fr	%	Fr	%	Fr	%
	12	12,0	2	2,0	1	1,3	9	13,2	4	10,0	28	7,3
Anlamlılık Değeri	$X^2 = (N=384) = 27,220 p=0,039$											
Çocuk Sayısı	Fr	%	Fr	%	Fr	%	Fr	%	Fr	%	Fr	%
	16	16,0	35	35,7	17	21,8	22	32,4	8	20,0	98	25,5
Çocuğu Yok	Fr	%	Fr	%	Fr	%	Fr	%	Fr	%	Fr	%
	41	41,0	38	38,8	34	43,6	20	29,4	12	30,0	145	37,8
4-6	Fr	%	Fr	%	Fr	%	Fr	%	Fr	%	Fr	%
	38	38,0	22	22,4	25	32,1	21	30,9	19	47,5	125	32,6
7 ve üzeri	Fr	%	Fr	%	Fr	%	Fr	%	Fr	%	Fr	%
	5	5,0	3	3,1	2	2,6	5	7,4	1	2,5	16	4,2
Anlamlılık Değeri	$X^2 = (N=384) = 22,240 p=0,035$											
Meslek	Fr	%	Fr	%	Fr	%	Fr	%	Fr	%	Fr	%
	17	17,0	22	22,4	10	12,8	9	13,2	4	10,0	62	16,1
OSB'de Çalışıyor	Fr	%	Fr	%	Fr	%	Fr	%	Fr	%	Fr	%
	3	3,0	7	7,1	4	5,1	0	0,0	1	2,5	15	3,9
İşsiz	Fr	%	Fr	%	Fr	%	Fr	%	Fr	%	Fr	%
	13	13,0	21	21,4	8	10,3	6	8,8	4	10,0	52	13,5
İşçi	Fr	%	Fr	%	Fr	%	Fr	%	Fr	%	Fr	%
	17	17,0	5	5,1	7	9,0	13	19,1	11	27,5	53	13,8
Emekli	Fr	%	Fr	%	Fr	%	Fr	%	Fr	%	Fr	%
	11	11,0	17	17,3	12	15,4	0	0,0	4	10,0	44	11,5
Esnaf	Fr	%	Fr	%	Fr	%	Fr	%	Fr	%	Fr	%
	7	7,0	6	6,1	3	3,8	7	10,3	1	2,5	24	6,3
Serbest Meslek	Fr	%	Fr	%	Fr	%	Fr	%	Fr	%	Fr	%
	20	20,0	6	6,6	17	21,8	14	20,6	10	25,0	67	17,4
Diğer	Fr	%	Fr	%	Fr	%	Fr	%	Fr	%	Fr	%
	12	12,0	14	14,3	17	21,8	19	27,9	5	12,5	67	17,4
Anlamlılık Değeri	$X^2 = (N=384) = 64,641 p=0,000$											
Aylık Gelir	Fr	%	Fr	%	Fr	%	Fr	%	Fr	%	Fr	%
	23	23,0	11	11,2	22	28,2	23	33,8	12	30,0	91	23,7
500TL ve altı	Fr	%	Fr	%	Fr	%	Fr	%	Fr	%	Fr	%
	26	26,0	31	31,6	25	32,1	21	30,9	7	17,5	110	28,6
501-1000TL	Fr	%	Fr	%	Fr	%	Fr	%	Fr	%	Fr	%
	46	46,0	54	55,1	30	38,5	22	32,4	21	52,5	173	45,1
1001-2000TL	Fr	%	Fr	%	Fr	%	Fr	%	Fr	%	Fr	%
	5	5,0	2	2,0	1	1,3	2	2,9	0	0,0	10	2,6
Anlamlılık Değeri	$X^2 = (N=384) = 23,269 p=0,026$											

KOSB'nin, araştırma ölçeğinde yer alan mahallelerde yaşayan halk üzerindeki etkilerini ölçmek amacıyla hazırlanan 44 değişkenli faktör analizi uygulanmıştır (Tablo 5). Faktör analizi gerçekleştirilirken öncelikle faktörlerin analize uygunluğunun ve veri büyüklüğünün yeterliliğini anlamak açısından Kmo analizi (0,836) ile Barlett's (0,000) testi uygulanmış ve verilerin analiz için uygun olduğu görülmüştür. Faktör analizinde birden fazla faktör için %40 üzeri faktör yüküne sahip olan değişkenler faktör gruplarında gösterilmiş, bu değere ulaşamayan değişkenler daha sağlıklı grupların oluşabilmesi için analizden çıkarılmıştır. Analiz sonucunda öz değeri 1'den büyük 10 faktör grubu elde edilmiştir. Bu faktörlerin toplam varyansı açıklama oranı %61,56'dır. Varyansın %16,81'ini açıklayan ilk faktör grubu OSB'nin çevre ve insan sağlığına etkileridir. Bunu sırasıyla sektörel etkileri (%14,12), kültürel etkileri (%7,61), OSB'den beklentiler (%5,38), OSB'nin ekonomik etkileri (%4,66), ulaşım ve arazi kullanımı (%3,01), alt yapı (%2,71), OSB'den dolayı mutsuzluk (%2,68), KOSB'nin mahalleye olan faydaları (%2,32) ve son olarak ev ve arazi değerleri artışı (%2,26) takip etmektedir.

Analiz sonuçlarına göre, katılımcıların KOSB'nin çevre ve insan sağlığı üzerine olan etkileri üzerinde diğer faktör gruplarına göre daha öncelikli ve daha baskın bir farkla durdukları görülmektedir. Bunun tam tersi olarak, 1. faktörün negatif yüklü faktör ağırlığında olması, katılımcıların KOSB'nin çevreye ve insan sağlığına olumsuz bir etkisinin olmadığı düşüncesinde oldukları sonucuna ulaşabilmekteyiz. 2. faktörün açıklanan varyans diliminin %10'un üzerinde olması önem derecesinin yüksek olduğunu göstermektedir. Bu faktör bize, KOSB'den sonra yaşanan sektörel değişim ile birlikte tarım ve hayvancılıkla uğraşan çiftçilerin ile zanaatkarların mesleklerini bırakarak, KOSB'de istihdam edilmeyi tercih ettiklerini göstermektedir. Özellikle oymacılıkla uğraşan ustaların yetişmediği ve bu mesleği mahallelerde yapanların artık kalmadığı yapılan mülakatlara da yansımıştır. 3. faktör ile 6. faktör grupları arası varyans değerleri 3,01 ve üzeri olduğu görülmektedir. 3. faktörün değer dağılım-

**Tablo 5.** Faktör analizi sonuçlarına göre KOSB'nin mahallelilere olan etkileri.

Table 5. Effects of KOSB on neighborhood resident according to results of factor analysis.

KOSB'nin Mahallelilere Olan Etkileri	Faktör ağırlığı	Öz değeri	Açıklanan Varyans (%)
<b>1. Faktör: Çevresel ve İnsan Sağlığına Etkileri</b>		<b>8,072</b>	<b>16,81</b>
OSB atıklarının toprak kirliliğine yolaçması	-0,806		
OSB'nin havayı kirletmesi	-0,774		
OSB'nin gürültü kirliliğine sebep olması	-0,755		
OSB'nin doğal gıda ürünlerine zarar vermesi	-0,746		
OSB nedeniyle yetiştirilen ürünlerin sağlıklı bulunmaması	-0,736		
OSB'deki fabrikaların baca filtrelerinin yeterince çalışmaması	-0,700		
OSB'nin su kaynaklarını kirletmesi	-0,640		
OSB'nin yaban hayvanlarına zarar vermesi	-0,596		
OSB sebebiyle hastalıkların artması	-0,562		
OSB'nin insan sağlığını olumsuz etkilemesi	-0,535		
<b>2. Faktör: Sektörel Etkileri</b>		<b>6,781</b>	<b>14,12</b>
OSB'den sonra hayvancılıkla uğraşmabitti	0,830		
OSB'den sonra tarımla uğraşma bitti	0,803		
Çiftçilik yapanlar mesleklerini bırakıp OSB'de çalışması	0,752		
Hayvancılık yapanlar mesleklerini bırakıp OSB'de çalışması	0,749		
OSB'den sonra mera alanlarının azalması	0,743		
OSB ile tarım alanlarının azalması	0,717		
Zanaatkarların mesleklerini bırakıp OSB'de çalışmaya başlaması	0,706		
İnsanların mahallelerini sanayi mahalleri olarak görmeleri	0,432		
<b>3. Faktör: Kültürel Etkileri</b>		<b>3</b>	<b>7,61</b>
OSB'den sonra komşuluk ilişkilerinin zayıflaması	0,759		
OSB'den sonra kültürel değişikliklerin görülmesi	0,746		
Mahallede yaşamın en önemli sebebinin OSB'ye yakın olması	0,637		
OSB'den sonra eğitim seviyesinde düşüş	0,594		
<b>4. Faktör: OSB'den Beklentiler</b>		<b>2</b>	<b>5,38</b>
OSB'sinde istihdam edilmeyi isterim	0,737		
OSB daha da büyümelidir	0,605		
OSB'ye bağlı olarak ailelerin gelirlerinin artması	0,487		
Aileden yeni yetişen bireylerin OSB'de çalışmasını isterim	0,417		
<b>5. Faktör: OSB'nin Ekonomik Etkileri</b>		<b>2</b>	<b>4,66</b>
OSB yaşadığımız alanın ekonomik olarak gelişmesini sağlar	0,714		
OSB'ye bağlı olarak yaşadığımız çevrede iş imkânı arttı	0,645		
Mahallemizdeki genç erkekler OSB'de istihdam edilirler	0,587		
<b>6. Faktör: Ulaşım ve Arazi Kullanımı</b>		<b>1</b>	<b>3,01</b>
OSB yaşadığım alanda trafik yoğunluğunun artması	0,740		
OSB ile birlikte şehir merkezine ulaşım çok daha kolaylaştı	0,441		
OSB yaşadığım yerde tarım arazilerini amaç dışı (yol, ev yapımı, ticaret alanı) kullanımına sebep oluyor	0,432		
<b>7. Faktör: Alt Yapı</b>		<b>1</b>	<b>2,71</b>
OSB ile mahallede asfaltlama çalışmaları iyileştirildi	-0,888		
OSB ile mahallede kanalizasyon çalışmaları iyileştirildi	-0,871		
OSB ile birlikte mahallede düzenli bir yerleşim planı oluşturulmuştur	-0,507		
<b>8. Faktör: OSB'den Dolayı Mutsuzluk</b>		<b>1</b>	<b>2,68</b>
OSB'den dolayı imkânım olsa mahalleden göç ederim	0,697		
OSB'ye yakın bir yerleşim yerinde yaşamaktan mutluyum	-0,535		
<b>9. Faktör: Mahalleye Olan Faydaları</b>		<b>1</b>	<b>2,32</b>
OSB'nin mahalle halkına faydalı olduğuna inanıyorum	-0,831		
OSB'nin mahallemizin gelişimi üzerinde önemli etkisi var	-0,795		
OSB ile birlikte yaşam şartları iyileşti	-0,720		
OSB'de mahallemizden yeterli miktarda insan istihdam edilir	-0,530		
<b>10. Faktör: Ev ve Arazi Değerleri Artışı</b>		<b>1</b>	<b>2,26</b>
OSB'ye bağlı olarak emlak değerlenmesi	0,796		
OSB'ye bağlı olarak arazilerin değerlenmesi	0,767		
<b>TOPLAM</b>			<b>61,56</b>

ları incelendiğinde katılımcıların KOSB'den sonra komşuluk ilişkilerinde zayıflama, mahallede kültürel farklılaşma ve eğitim seviyesinde düşüş değişkenlerinin geldiği görülmektedir. 4. ve 5. faktör grubunun değişkenleri mahallede yaşayan insanların KOSB'den beklentileri ve KOSB'nin mahalleye olan ekonomik etkilerini içermektedir. Bu faktörlerin KOSB'de istihdam edilme beklentisi KOSB'nin ekonomik olarak mahallelilere iş imkânı sağlamasıyla katılımcılara etki ettiği söylenebilir. Diğer dört faktör grubunun varyans değerleri ise birbirine yakın olup yukarıda bahsedilen varyans değerlerinden çok daha düşük öneme sahiptirler.

Mahallelere göre faktör analizi ile oluşturulan 10 grup arasında birbirleriyle anlamlı farklılıkların bulunup bulunmadığı ise tek yönlü varyans analiziyle (ANOVA) tespit edilmiştir (Tablo 6). Post hoc testi ile sınıyan değişkenlerin öncelikle varyanslarının homojen dağılıp dağılmadıklarına bakılmıştır.  $P < 0,05$  olduğu durumda Games Howell testi tercih edilirken,  $p > 0,05$  olduğu durumda ise Tukey testi tercih edilmiştir (Ural ve Kılıç, 2011: 293-294). Grupların anlamlılığını sıyanan F testinin sonuçları, bütün faktörlerin istatistiksel açıdan yine anlamlılığını %95 ( $p=0,05$ ), %99 ( $p=0,01$ ), %99,9 ( $p=0,001$ ) güven aralığında ortaya koyacaktır.

**Tablo 6.** Faktör analizi sonuçlarına göre mahalle grupları arasındaki farklılıklar (ANOVA).**Table 6.** The differences between neighborhood groups according to factor analysis (ANOVA).

Faktörler	Mahalleler	Ortalama	F değeri	P değeri (Sig.)	Gruplar Arası Anlamlı Fark	Post Hoc Testi
1. Faktör: Çevresel ve İnsan Sağlığına Etkileri	1.Kavlaklı	2,22	3,737	0,005	3-2 3-5	0,942 Tukey Testi
	2.Hasancıklı	2,45				
	3.Köseli	2,05				
	4.Ceyhan	2,40				
	5.K.Karabekir	2,67				
2. Faktör: Sektörel Etkileri	1.Kavlaklı	3,92	33,248	0,000	1-2 1-3 2-4 2-5 3-4 (3-5)	0,000 Games- Howell
	2.Hasancıklı	2,90				
	3.Köseli	2,77				
	4.Ceyhan	3,70				
	5.K.Karabekir	3,64				
3. Faktör: Kültürel Etkileri	1.Kavlaklı	2,27	1,444	0,219		0,048 Games- Howell
	2.Hasancıklı	2,19				
	3.Köseli	1,94				
	4.Ceyhan	2,15				
	5.K.Karabekir	2,18				
4. Faktör: OSB'den Beklentiler	1.Kavlaklı	3,45	3,795	0,005	1-2 1-3	0,035 Games- Howell
	2.Hasancıklı	3,79				
	3.Köseli	3,84				
	4.Ceyhan	3,69				
	5.K.Karabekir	3,73				
5. Faktör: OSB'nin Ekonomik Etkileri	1.Kavlaklı	4,67	7,549	0,000	1-2 1-3 1-5 2-4	0,607 Tukey Testi
	2.Hasancıklı	4,23				
	3.Köseli	4,41				
	4.Ceyhan	4,49				
	5.K.Karabekir	4,29				
6. Faktör: Ulaşım ve Arazi Kullanımı	1.Kavlaklı	3,84	33,642	0,000	1-2 1-3 1-5 2-3 3-4 (3-5)	0,043 Games- Howell
	2.Hasancıklı	3,40				
	3.Köseli	2,51				
	4.Ceyhan	3,59				
	5.K.Karabekir	3,42				
7. Faktör: Alt Yapı	1.Kavlaklı	4,06	43,883	0,000	1-2 1-3 1-4 1-5 (3-4) 2-3 (3-5)	0,003 Games- Howell
	2.Hasancıklı	2,94				
	3.Köseli	2,12				
	4.Ceyhan	3,04				
	5.K.Karabekir	2,76				
8. Faktör: OSB'den Dolayı Mutsuzluk	1.Kavlaklı	2,68	0,698	0,594	-	0,143 Tukey Testi
	2.Hasancıklı	2,78				
	3.Köseli	2,80				
	4.Ceyhan	2,71				
	5.K.Karabekir	2,78				
9. Faktör: Mahalleye Olan Faydaları	1.Kavlaklı	4,43	6,008	0,000	1-2 1-3 1-5	0,009 Games- Howell
	2.Hasancıklı	4,12				
	3.Köseli	4,00				
	4.Ceyhan	4,19				
	5.K.Karabekir	4,05				
10. Faktör: Ev ve Arazi Değerleri Artışı	1.Kavlaklı	4,45	4,425	0,002	1-2 1-3	0,203 Tukey Testi
	2.Hasancıklı	4,08				
	3.Köseli	3,98				
	4.Ceyhan	4,27				
	5.K.Karabekir	4,15				

Testler sonucunda, 1. faktör üzerinde Köseli, Hasancıklı ve Kazım Karabekir Mahalleleri arasında anlamlı farklılıklar tespit edilmiştir ( $p < 0,01$ ). Köseli Mahallesi'nin KOSB'ye coğrafi lokasyon olarak uzaklığı bu durumun en önemli sebebidir. Yani KOSB'nin çevre ve insan sağlığını etkileme konusunda Köseli Mahallesi'nin diğer mahallelere nazaran çok fazla sorun (faktör analizi ortalaması katılmıyorum düzeyinde) yaşamadığı anlaşılmaktadır.

Sektörel etkileri kapsayan 2. faktörde ise mahalle gruplarının tamamında ( $p < 0,001$ ) anlamlı farklılık vardır. Bu faktör gru-

bunda, Köseli Mahallesi ile Hasancıklı Mahalleleri kendi aralarında daha homojen iken; Kavlaklı, Ceyhan ve Hasancıklı Mahalleleri de kendi aralarında daha homojen bir yapıya sahiptir. Köseli ve Hasancıklı Mahalleleri'nde yaşayan insanların KOSB'de çalışmak için tarım, hayvancılık, zanaatkarlık ve diğer meslek gruplarını terk etme eğiliminde olma durumları Kavlaklı, Ceyhan ve Kazım Karabekir Mahalleleri'ne göre daha azdır. Bu durum yine tarım arazilerinin ve mera arazilerinin varlığı ile doğrudan ilişkilidir. Çünkü tarım ve mera arazileri Köseli ve Hasancıklı Mahalleleri'nde daha fazla iken, buna karşılık diğer üç mahallede daha azdır. Ayrıca, Köseli ve Hasancıklı Mahallele-



ri'nin KOSB'ye coğrafi olarak uzak bir lokasyonda olmaları onları diğer mahallelere göre daha homojen kılmaktadır.

Kültürel etkiler bağlamında (3. faktör) mahalleler arasında anlamlı farklılıklar görülmezken ( $p>0,219$ ), 4. faktör olan KOSB'den beklentiler konusunda mahalleler arasında anlamlı farklılıklar vardır ( $p<0,01$ ). Buradan da Kavlaklı Mahallesi dışında kalan mahallelerin daha homojen dağıldığı, KOSB'den insanların beklentilerinin daha yüksek olduğu anlaşılır. Kavlaklı Mahallesi, özellikle Hasancıklı ve Köseli Mahalleleri ile kıyaslandığında daha az beklenti içerisinde olduğunu, KOSB'de istihdam ve KOSB'nin büyümesi konusunda diğer mahallelere göre daha temkinli yaklaşmaktadır. Bunun tam tersi olarak Köseli ve Hasancıklı Mahalleleri'nin OSB'den beklentileri ise bir hayli yüksektir. Kavlaklı Mahallesi'nde yaşayan insanların özellikle KOSB'nin daha da büyümemesini istemeleri bunun en önemli sebebidir.

KOSB'nin yerleşim yerlerine olan ekonomik etkilerini içeren 5. faktörde ise gruplar arasında anlamlı farklılıklar ( $p<0,001$ ) vardır. Mahalleler arasında KOSB'den ekonomik olarak en fazla etkilenen yerleşim yeri Kavlaklı Mahallesi olurken; Hasancıklı, Köseli ve Kazım Karabekir Mahalleleri ile de arasında anlamlı farklılıklar vardır. Diğer mahalleler ile kıyaslandığında lokasyonel olarak KOSB'ye daha yakın olması ve buna bağlı olarak istihdam ve gelir seviyesinde artışların yaşanması sebebiyle ekonomik anlamda en avantajlı mahalle Kavlaklı'dır. Kavlaklı Mahallesi'ni Ceyhan ve Köseli Mahalleleri sırasıyla takip etmektedir.

Ulaşım ve arazi kullanımı açısından (6. faktör) Kavlaklı ve Ceyhan Mahalleleri diğer mahallelere göre farklılık göstermektedir. Bu durumun en önemli sebebi, KOSB ile birlikte toplu taşımada görülen artışa ek olarak Onikişubat Belediyesi'nin bu yerleşim yerlerine ek hatlar koyması sonucu yaşanan artışlardır. Bu mahallelere gelen ulaşım araçları ise Köseli ve Kazım Karabekir Mahallelerine gitmemektedir. Trafik yoğunluğunun bir başka nedeni de Kavlaklı ve Ceyhan Mahallelerine daha yakın olan sanayi tesislerinin işçi servis taşımacılığı dolayısıyla yarattığı sorunlardır. Özellikle fabrikaların vardiya değişimleri esnasında sahada yapılan gözlemler de bu durumu kanıtlamaktadır. Son olarak, emlak ve arazi değerlerinin Kavlaklı ve Ceyhan Mahalleleri'nde KOSB'ye olan yakınlıkları nedenli artışı diğer mahallelere göre daha fazladır.

KOSB'in 7. faktör olan alt yapı (yol, su, kanalizasyon çalışmaları) üzerine etkisi Kavlaklı Mahallesi ile diğer mahallelere kıyasla daha pozitif yönlüdür. 8. faktör olan KOSB'den kaynaklı mutsuzluk durumları farklılık analizinde ise gruplar arasında anlamlı bir durum söz konusu değildir ( $p>0,594$ ).

Son olarak, faktör grupları arasında anlamlı farklılıkların olduğu faktörler 9. ( $p<0,001$ ) ve 10. ( $p<0,01$ ) faktörlerdir. 9. faktör açısından Kavlaklı ve Ceyhan Mahalleleri sakinleri diğer mahallelerden daha farklı düşünmektedir. KOSB'nin mahalle üzerinde olan gelişim, yaşam şartlarını iyileştirmesi ve yeterli istihdam sağladığı konularına katılmanın en yüksek olduğu mahalle Kavlaklı'dır. Bu durum KOSB'den uzaklaştıkça azalmaktadır.

10. faktör olan emlak ve arazi değerlenmesi konusunda da Kavlaklı Mahallesi Hasancıklı ve Köseli Mahallesi'nden ayrılarak, Ceyhan ve Kazım Karabekir Mahalleleri'ne benzerlik gösterir. Bu durumun en büyük sebebi yine KOSB'ye olan coğrafi yakınlık ve durumdan kaynaklı olarak ileride KOSB'nin daha da büyü-

mesi durumunda evlerinin ve arazilerinin daha da değerlendirilmesini düşüncesidir. Köseli ve Hasancıklı Mahalleleri'nde ise emlak ve arazi değerlendirilmesi konusunda KOSB'den kaynaklı herhangi bir beklenti içerisinde olmadıkları anlaşılmaktadır.

Faktörler arasındaki ilişkinin düzeyini ve yönünü belirlemek amacı ile korelasyon analizi yapılmıştır. Tablo 7'de Pearson korelasyonunun önemlilik derecesi %99,9 ( $p=0,001$ ), %99 ( $p=0,01$ ) ve %95 ( $p=0,05$ ) güven aralığında görülmektedir. Tabloda emlak ve arazi değerlerinin artması yönündeki 10. faktörün neredeyse diğer tüm faktörler ile arasında anlamlı bir ilişkisinin olduğu görülmektedir ( $p<0,001$ ,  $p<0,01$  ve  $p<0,05$ ). En yüksek korelasyon %42 ile 5. faktör olan KOSB'nin mahalle halkına olan ekonomik etkileri ile 9. faktör olan KOSB'nin mahalleye olan faydaları arasındadır. Bu iki faktör arasında ise doğru yönlü (pozitif) orta düzeyde bir ilişki vardır. Bunun anlamı, halkın KOSB'de istihdam edilmeleri ile gelir düzeylerinin artması ve mahallerdeki emlak ve arazi fiyatlarının artmasıyla doğru yönlü tam bir ilişkinin olduğudur. Diğer faktörlerin ise doğru (pozitif) yönlü zayıf seviyede bir korelasyona sahip oldukları görülür. Negatif yönlü zayıf ilişki ise en yüksek 1. faktör olan KOSB'nin çevre ve insan sağlığına olan etkileriyle ilgilidir. Aralarında ters (negatif) yönlü zayıf bir ilişki vardır. Yani insanların yaşadıkları çevre zarar görür ve insan sağlığı olumsuz etkilenirse o yerleşim yerlerindeki emlak ve arazilerin de değerleri azalacaktır.

KOSB'nin mahalleye olan faydalarını kapsayan 9. faktörün, diğer faktörler ile aralarındaki anlamlı korelasyonlarına bakıldığında, sadece iki faktörün (3. ve 8.) dışında diğer tüm faktörlerle aralarında anlamlı ilişkinin olduğu anlaşılmaktadır ( $p<0,001$ ). Buna göre en yüksek değer %47 ile 5. faktör olan KOSB'nin ekonomik etkileriyle ilgilidir. Gruplar arasında orta düzeyde doğru (pozitif) yönlü bir ilişki vardır. Yani KOSB'nin mahalleler üzerine olan ekonomik etkileri yerleşim alanlarında yaşayan insanlara fayda sağlamaktadır. Bu ilişki türünün aynı şekilde devamı, zayıf yönlü olarak 2. 4. 6. 7. faktörler ile olduğu analizlerde görülmektedir (Tablo 7). Diğer taraftan, negatif (ters) yönlü orta düzeyde bir ilişki sadece 1. faktör ile mevcuttur (%34). Buradan çıkan sonuç, çevre ve insan sağlığına olan etkiler ne kadar artarsa mahalleye olan faydalar o kadar azalacaktır.

Son olarak, KOSB'nin kültürel etkilerine bakıldığında (3. faktör) gruplar arasında pozitif ve negatif yönlü zayıf ve orta düzeyde ilişkilerin olduğu görülmektedir ( $p<0,001$  ve  $p<0,05$ ). Kültürel etkiler ile pozitif yönlü en yüksek korelasyon sadece 1. faktör olan çevre ve insan sağlığına olan etkiler arasındadır. Bu korelasyon da orta düzeydedir (0,371). Kültürel etkilerin negatif ilişkili olduğu faktör ise 5. faktör grubu olan KOSB'nin ekonomik etkileridir (Tablo 7). Buradan hareketle, KOSB'nin ekonomik etkilerin artmasıyla birlikte mahallelerde yaşayan insanların hayatlarında kültürel açıdan negatif yönde etkilenmelerin olacağı yorumu yapılabilir.

## 5. Sonuç

Ülkelerin sanayileşme sürecinde yaşamış oldukları deneyimler ile birlikte yerleşim merkezlerinde endüstriyel işletmelerin sayısı hızla artmış; irili ufaklı, systemsiz ve kendiliğinden gelişen bu sanayi kuruluşları nedeniyle şehirlerin görünüşleri de değişmiştir. Daha sonraki yıllarda ise gelişmiş ülkelerde başlayan sanayileşme planlarıyla birlikte sanayi bölgeleri kavramı ortaya çıkmıştır. Organize bir hal alan bu bölgeler ülkelerin sanayi-

Tablo 7. Korelasyon analizi sonuçları.

Table 7. The results of correlation analysis.

Faktör Grupları		1. Çevresel ve in san Sağlığına Etkileri	2. Sektörel Etkileri	3. Kültürel Etkileri	4. OSB'den Beklentiler	5. OSB'nin Ekonomik Etkileri	6. Ulaşım ve Arazi Kullanımı	7. Alt Yapı	8. OSB'den Dolayı Mutsuzluk	9. Mahallege Olan Faydaları
2. Sektörel Etkileri	P. Corr.	-0,015								
	Sig. (p)	0,768								
3. Kültürel Etkileri	P. Corr.	0,371	-0,029							
	Sig. (p)	<b>0,000</b>	0,574							
4. OSB'den Beklentiler	P. Corr.	-0,113	-0,069	0,118						
	Sig. (p)	<b>0,026</b>	0,176	<b>0,020</b>						
5. OSB'nin Ekonomik Etkileri	P. Corr.	-0,376	0,199	-0,187	0,220					
	Sig. (p)	<b>0,000</b>	<b>0,000</b>	<b>0,000</b>	<b>0,000</b>					
6. Ulaşım ve Arazi Kullanımı	P. Corr.	-0,005	0,464	0,104	0,024	0,134				
	Sig. (p)	0,922	<b>0,000</b>	<b>0,042</b>	0,640	<b>0,008</b>				
7. Alt Yapı	P. Corr.	-0,104	0,319	0,182	-0,013	0,145	0,434			
	Sig. (p)	<b>0,041</b>	<b>0,000</b>	<b>0,000</b>	0,799	<b>0,004</b>	<b>0,000</b>			
8. OSB'den Dolayı Mutsuzluk	P. Corr.	0,042	-0,008	0,203	0,151	-0,051	0,046	0,085		
	Sig. (p)	0,417	0,869	<b>0,000</b>	<b>0,003</b>	0,318	0,371	0,098		
9. Mahallege Olan Faydaları	P. Corr.	-0,341	0,184	-0,032	0,291	0,471	0,274	0,289	0,029	
	Sig. (p)	<b>0,000</b>	<b>0,000</b>	0,532	<b>0,000</b>	<b>0,000</b>	<b>0,000</b>	<b>0,000</b>	0,571	
10. Ev ve Arazi Değerleri Artışı	P. Corr.	-0,124	0,052	0,052	0,273	0,425	0,143	0,192	-0,107	0,425
	Sig. (p)	<b>0,015</b>	0,310	0,310	<b>0,000</b>	<b>0,000</b>	<b>0,005</b>	<b>0,000</b>	<b>0,035</b>	<b>0,000</b>

leşme stratejilerinde ve ekonomik gelişmelerinde büyük rol oynamıştır. Öyle ki, vazgeçilmez bir model olan OSB'ler ülkelerin sanayi politikaları üzerindeki önemini hala korumaktadır.

Gerekli altyapı ve teknik imkanlara sahip kuruluşların birbirlerini sektörel anlamda tamamladığı OSB'ler ile düzensiz bir şekilde kurulmuş olan diğer sanayi tesisleri kıyaslandığında, her ikisi de çevresinde yaşayan halk üzerinde yarattığı etki ve beklenti, bu etkinin boyutu ve yönü son derece farklıdır. Bu düşünceden hareketle KOSB'nin yakın çevresinde bulunan yerleşmeleri ekonomik, kültürel ve ekolojik açılarından hangi boyutlarda ve ne yönde etkilediğini, burada yaşayan halkın KOSB'ye yönelik beklenti ve ihtiyaçlarının neler olduğunu ortaya koymak amacıyla bu çalışma yapılmıştır. Bu amaca ulaşabilmek için literatür taraması, gözlem ve mülakatların ardından oluşturulan anketler seçilen çalışma alanında katılımcılara uygulanmıştır. Elde edilen sonuçlar istatistiksel analizlere (faktör analizi, ki kare, ANOVA, korelasyon) tabi tutularak katılımcılar arasında anlamlı farklılıklar olup olmadığı ve oluşturulan faktör gruplarının birbirlerini etkileme düzeyleri ortaya konulmuştur.

Yapılan faktör analizi sonucunda, KOSB'nin çevresindeki yerleşmeler üzerine olan etkisinin en fazla çevre ve insan sağlığı konularında olduğu bu faktör grubunun en yüksek varyans değerine sahip olmasından anlaşılmaktadır. Bu faktör grubunda katılımcılara yöneltilen sorulara verilen cevapların faktör ağırlığının negatif yönde olması KOSB'nin çevresindeki mahalleler üzerinde herhangi bir çevresel kirlilik yaratmadığı, insan sağlığını tehdit etmediği ve halkın bu konularda KOSB'den şikâyetçi olmadığı sonucuna ulaşılır. Bu durum da OSB'lerin kuruluş mantığıyla aynı doğrultudadır.

Ulaşılan bir diğer sonuç ise halkın KOSB'den ekonomik anlamdaki beklentisinin yerleşmelerin KOSB'ye olan yakınlığı ve uzaklığı ile ilişkili olduğudur. KOSB'ye yakın olan Kavlaklı, Ceyhan ve Kazım Karabekir Mahalleleri'ndeki tarım ve mera arazilerinin bir kısmı sanayi tesisleri için ayrılmıştır. Bu nedenle tarım ve hayvancılıkla geçimini sağlayan fakat bu faaliyeti yürütebilecek-

leri arazileri azalan halkın büyük çoğunluğu ekonomik getirinin daha yüksek olacağı düşüncesiyle mevcut geçim kaynaklarını terk ederek, KOSB'deki sanayi tesislerinde çalışmaya başlamıştır. KOSB'ye coğrafi açıdan nispeten daha uzak olan Köseli ve Hasancıklı Mahalleleri ise KOSB'den ekonomik beklenti içerisinde olmalarına rağmen temel geçim kaynaklarını değiştirmeye daha temkinli yaklaşmışlardır. Bu sonuç ise KOSB'nin mahallelere olan uzaklığı ile KOSB'den ekonomik olarak etkileneceği konusunda doğrusal bir ilişkinin olduğunu da kanıtlar.

Yine Hasancıklı ve Köseli Mahalleleri kültürel açıdan diğer mahallelere göre KOSB'den daha az etkilenmiştir. KOSB'ye olan uzaklık ve yakın fark etmeksizin bütün mahalleler KOSB'nin daha da büyümesini ve orada istihdam edilmeyi istemektedirler. Çünkü KOSB'nin iş imkanlarını arttırdığı ve ekonomik gelişmeyi sağladığı düşüncesindedirler.

Özellikle Kavlaklı, Ceyhan ve Kazım Karabekir Mahalleleri'nden şehir merkezine olan ulaşım KOSB sayesinde kolaylaşmıştır. Yine aynı mahallelerde KOSB'ye bağlı olarak emlak ve arazilerin değerlendirilmesi söz konusudur. Bunlara ek olarak mahallelilerin KOSB'de yeterli miktarda istihdam edilmemesinden, asfaltlama ve kanalizasyon gibi alt yapı hizmetlerinin yetersiz olmasından şikâyetçi olmaları ise bir diğer sonuçtur.

#### Kaynakça

- ADNKS (Adrese Dayalı Nüfus Kayıt Sistemi) (2015). <https://bi-runi.tuik.gov.tr/adnksdagitapp/> Son erişim 20 Aralık 2015.
- Avcı, S. (2000). "Türkiye'nin Ekonomik Politikaları ve Coğrafi Sonuçları", Coğrafya Dergisi 8, 35-36.
- Bayülken, Y. ve Kütükoğlu, C. (2012). Organize Sanayi Bölgeleri Küçük Sanayi Siteleri Teknoparklar. TMMOB Makina Mühendisleri Odası. Ankara: MRK Baskı ve Tanıtım Hizmetleri.
- Bilim, Sanayi ve Teknoloji Bakanlığı. (2014). [https://osbbs.sanayi.gov.tr/FormViewPage.aspx?layoutID=13&FK\\_ID=179](https://osbbs.sanayi.gov.tr/FormViewPage.aspx?layoutID=13&FK_ID=179) Son erişim 12 Ocak 2015.

- Cansız, M. (2010). Türkiye'de Organize Sanayi Bölgeleri Politikaları Ve Uygulamaları. DPT, Devlet Planlama Teşkilatı, s. 156.
- ÇED Hizmetleri ve Çevre İzinleri Şube Müdürlüğü. (2011). Kahramanmaraş İli Çevre Durum Raporu, Kahramanmaraş: Çevre Ve Şehircilik Bakanlığı.
- Dinler, Z. (2014). Bölgesel Ekonomi (10. Baskı b.). Ekin Kitabevi, Bursa.
- Doğanay, H., Özdemir, Ü. ve Şahin, İ. F. (2012). Genel Beşeri ve Ekonomik Coğrafya (4.Baskı b.). Pegem Akademi, Ankara.
- DPT (Devlet Planlama Teşkilatı) (2000). Sekizinci Beş Yıllık Kalkınma Planı Sanayi Politikaları Özel İhtisas Komisyonu Raporu, Ankara.
- DSİ (Devlet Su İşleri Genel Müdürlüğü) (2015). [www.dsi.gov.tr/bolge/dsi20/maras.htm](http://www.dsi.gov.tr/bolge/dsi20/maras.htm)
- Gürbüz, M., Yıldırım, U. ve Belli, A. (2014). "Büyükşehir Belediye Kanunu'nun Kahramanmaraş İli Ölçeğinde Analizi", Adnan Menderes Üniversitesi Sosyal Bilimler Enstitüsü Dergisi 1, 102-135.
- Gürbüz, M. (2001). Kahraman Maraş Merkez İlçe'nin Beşeri ve İktisadi Coğrafyası. (Doktora Tezi), Kahramanmaraş Valiliği İl Kültür Müdürlüğü Yayınları, Kahramanmaraş.
- Karakuyu, M. (2008). "Hadımköy'ün Sanayileşme Süreci; Gelişme Nedenleri, Yapısı ve Sorunları", Maramara Coğrafya Dergisi 18, 21-49.
- Kılınçaslan, İ. (2010). Kent Ekonomisi Sektörlerin Gelişimi, Ekonomik Coğrafya, Arazi Ekonomisi, Yapısal Analiz. Ninova Yayınları, İstanbul.
- KOSB, İ. Y. (2015,). Kahramanmaraş Organize Sanayi Bölgesi. (A. Şahin, Röportajı Yapan) 05 Aralık 2015.
- Organize Sanayi Bölgeleri Kanunu, 2000, T.C. Resmi Gazete, 4562, 15 Nisan 2000.
- Tümertekin, E. ve Özgüç, N. (2012). Ekonomik Coğrafya Küreselleşme ve Kalkınma. Çantay Kitabevi, İstanbul.
- Ural, A. ve Kılıç, İ. (2011). Bilimsel Araştırma Süreci Ve Spss İle Veri Analizi. Detay Yayıncılık, Ankara.
- Yavan, N. (2014). Nicel Araştırmada Veri ve Veri Toplama Teknikleri. Y. Arı, ve İ. Kaya editör, Coğrafya Araştırma Yöntemleri (s. 219-266). Türkiye Coğrafyacılar Derneği, Balıkesir.

