

TÜRKİYE'DE HAYVANSAL ÜRETİM VE HAYVANCILIK İŞLETMELERİNİN ÖZELLİKLERİ

Hasan VURAL¹, Halil FİDAN²

ÖZET

Türkiye tarımında hayvancılık sektörü önemli bir yere sahiptir. Küçükbaş ve büyükbaş hayvancılık işletmelerinin önemli sorunları bulunmaktadır. Avrupa Birliği'ne uyum çalışmalarında, Türkiye hayvancılık işletmelerine hem ekonomik önemleri, hem de Türk gıda güvencesi açısından ayrı bir önem verilmesi gerekmektedir. Bunun için üretim ve pazarlama yapıları düzenlenmeli, özellikle işletmelerin örgütlenmeleri desteklenmelidir. İşletmelerin en uygun ekonomik büyüklüğe ulaştırılması düşünülmelidir. Hayvancılık işletmelerinin gıda sanayi ile ilişkileri geliştirilmelidir.

Anahtar kelimeler: hayvansal üretim, tarım işletmesi, karlılık, verimlilik, pazarlama

Animal Production in Turkey and the Features of Animal Farm

ABSTRACT

Animal sector has an important place in Turkish agricultural. Farm (cattle and sheep, goat) which produce animal products have important problems. It is thought that they need supporting, both their economic capacities and Turkish food confidence in which studies of EC membership. For this reason, their production and marketing structure should be organized, and their organization should be supported. Farm must be reach to optimal economic scale. It is conclusion that their relationship with food industry must be enlarged.

Key words: animal production, farm, rantability, productivity, marketing

1. Giriş

Türkiye'de hayvancılık genel ekonomi ve tarım sektörü içinde önemli bir yere ve potansiyele sahip bulunmaktadır. Hayvansal üretim faaliyetleri bazı bitkisel ve yan ürünlerin değerlendirilmesi, işgücü verimliliğinin artırılması, işletme karının artması, doğal ve ekonomik koşullardan kaynaklanan risk faktörünün azaltılması vb. faktörler işletmelere olumlu katkılar sağlamaktadır. Ayrıca dengeli beslenme yönünden toplum sağlığı açısından önem taşımaktadır.

Türkiye doğal kaynaklar ve ekolojik koşullar bakımından hayvancılığa oldukça elverişlidir. Ancak, izlenen yanlış politikalar hayvancılığın gelişimini engellemiş, sektörde gerileme yaşanmıştır. Bunun sonucu hayvan sayısı azalırken, ürün fiyatları

artmış, insanlar daha az hayvansal ürün tüketir duruma gelmişlerdir.

Türkiye'de 2000 Genel Tarım Sayımına göre 3 967 000 tarım işletmesi bulunmaktadır. İşletmelerin yaklaşık % 3.6'sı yalnız hayvancılık, % 96.4 'ü ise bitkisel üretim ile hayvancılığı birlikte yapmaktadır (TUİK, 2007). Söz konusu işletmelerin yaklaşık % 35 'i 0-2 hektar, %32'si 2-5 hektar arasında, % 28 'i 5 - 20 hektar arasında ve % 5 'i 20 hektarın üzerinde arazi büyüklüğüne sahiptir. Ortalama işletme büyüklüğü ise yaklaşık 5.9 hektardır.

Hayvancılık işletmelerinin % 46'sında 1-4, % 21.85' inde 5-9, %57.76'sında 10-19, %1.5'inde 20-49, %0.08'inde 50-99 arasında büyükbaş hayvan bulunmaktadır. İşletmelerin %18.15'inde küçükbaş hayvan sayısı 1-19, %15.17'sinde 20-49, %8.29'unda 50-99 baş arasında değişmekte olup,

¹Uludağ Üniversitesi, Ziraat Fakültesi, Tarım Ekonomisi Bölümü BURSA

²Ankara Üniversitesi, Ziraat Fakültesi, Tarım Ekonomisi Bölümü ANKARA

%4.59'unda da 100'ün üzerindedir. İşletmelerin %23'ünde sığır, % 54'ünde koyun ve keçi yetiştirilmektedir. Bu sayılar ekonomik üretim kapasitesinin çok altındadır. İhtisaslaşmış işletmelerin, 3083 Sayılı Kanuna göre yeter geliri verebilecek işletme büyüklüğü; kültür ırk süt sığırcılığında 4 ünite, melez ırk süt sığırcılığında 5 ünite, yerli ırk süt sığırcılığında 15 ünite, melez ırk besi sığırcılığı 14 adet, koyunculuk 57 ünite, kıl keçisi yetiştiriciliği 51 ünite, tiftik keçisi yetiştiriciliği 94 ünite olarak hesaplanmıştır (Erkuş vd.,2001). Ayrıca, bu işletmeler arasında “entansif hayvancılık” yapanların sayısı oldukça azdır. Dolayısıyla düşük maliyetli üretim yapabilen ihtisaslaşmış işletmelerin azlığı hem sektörü hem de üreticileri olumsuz etkilemektedir. Türk sanayii kaliteli hammadde temininde zorlanmaktadır. Ülkemiz hayvanlarının genetik verim kapasitesi düşük bulunmaktadır (Berkas, 1995).

Süt tüketimi (2001 yılı hesaplamasına göre) ABD'nde 250 kg., AB'nde 350 kg ve Türkiye'de 150-165 kg olarak hesaplanmaktadır (Ertürk ve Tan, 2001). AB ülkelerinde 2000-2004 yıllarında kişi başına ortalama 315.4 kg süt tüketilirken, aynı dönemde Türkiye'de kişi başına tüketilen süt oranı ise 169.2 kg kalmıştır(18/12/2005 Sabah Gazetesi). Türkiye'nin toplam süt üretimi 1988 -2005 dönemi itibariyle yıllık ortalama 10 milyon tondur. Ancak son yıllarda azalma göstermektedir.

Üretilen sütün %40 kadarı işletme içerisinde tüketilmekte ve %21.8'i modern işletmelerde işlenmekte olup, geri kalanın (%38.2) yarısı sokak sütü olarak satılırken, yarısı da hijyen şartlarının ne olduğu bilinmeyen ve denetlenmeyen mandıralarda süt ürünlerine işlenirken, gelişmiş ülkelerde ise işletme içerisinde tüketilen kısım %2-3 dolaylarında olup, geri kalan %97-98' i modern tesislerde işlenmek üzere pazarlanmaktadır (Fidan, 1999).

Türkiye'de 24 000 civarında gıda üretim kuruluşu bulunmakta, bunların ancak 6 000 kadarının Tarım ve Köy işleri Bakanlığı gıda sicil kaydı bulunmaktadır (TKBKKGM,

1998). Süt ve süt mamulleri sanayi işletme sayısı gıda sanayinin %16'sını teşkil etmektedir. Süt işleme tesisleri 3850 civarında yıllık kapasiteleri 1000 ton ve üzeri olanların sayısı 1300 kadar olup, toplam kapasiteleri 6 153 775 ton'dur. Süt sanayinde, ürün cinslerine göre değişmekle birlikte, fiilen kullanılan üretim kapasitesi %14.9 ile %60.4 arasında değişmektedir (Benli, 2003).

Türkiye'de 803 adet belediyelere, 96 adet özel sektöre, 9 adet Et ve Balık Kurumuna ait olmak üzere toplam 908 adet kombina ve mezbaha bulunmakta, yıllık 1370 430 ton büyükbaş, 690 165 ton küçükbaş eti olmak üzere toplam 2 060 595 ton kurulu kapasite mevcuttur (TKBKKGM, 1998). Bu çalışmada hayvancılık sektörünün yapısal ve ekonomik durumunun incelenmesi, sorunlara ait çözüm önerilerinin ortaya konulması amaçlanmıştır.

2. Materyal ve Yöntem

Çalışmada kullanılan hayvancılık işletme verileri Tarım Bakanlığı ve T.C. Ziraat Bankası'nın yayınlanmış ve bir kısmı ise yayınlanmamış kayıtlarından, diğer veriler ise Eurostat ,TUİK, Borsa ve yem sektörü istatistiklerinden elde edilmiştir. Hayvancılık faaliyetlerinin alt dallar itibariyle karlılık durumları brüt kar(marj) analizi ile (brüt kar = gayri safi üretim değeri - değişen masraflar) ortaya konmuştur. Hayvansal ürün fiyatlarındaki değişim basit indeks yöntemi ile yapılmıştır. Et ve yem fiyatları ilişkisi, et/yem paritesi bulunarak araştırılmıştır.

3. Türkiye'de Hayvansal Üretim

Türkiye'de, 2003 yılı verilerine göre; 1990 yılında 8 milyon ton olan inek sütü üretimi 2003 yılında %19,51 artarak 9.5 milyon ton, 1.1 milyon ton olan koyun sütü üretimi %32,76 azalarak 770 bin ton, 338 bin ton olan keçi sütü üretimi %17,60 azalarak 278 bin ton ve 174 bin ton olan manda sütü üretimi ise %72,0 oranında azalarak 49 bin ton olmuştur. Bu duruma göre, son 13 yıllık süreçte en fazla azalma manda sütünde

olmuş, bunu sırasıyla, keçi ve koyun sütü izlemiştir. İnek sütünde ise artış olmuştur. Bu durumu, hayvancılıkta uygulanan politikalarda süt sığırcılığının ağırlıklı olmasına bağlamak mümkündür.

Hayvancılıkta 2003 yılı itibariyle, üretilen toplam 10.7 milyon ton sütün %89,66'sının sığırdan, %7,26'sının koyundan, %2,62'sinin keçiden ve %0,6'sının da mandadan sağlandığı görülmektedir. Yıllar itibariyle ise; inek sütü hariç diğer türlerin toplam üretime katkılarında ciddi bir azalış olduğu dikkat çekmektedir.

Türkiye'de 2003 yılında, 1990 yılına göre, kesilen sığır ve dana sayısında %42,65'lik, koyunda %62,33'lük, keçide %58,62'lik ve mandada ise %88,51'lik bir azalma olmuştur. Görüldüğü üzere kesilen hayvan sayısında en fazla azalma manda türünde olmuş, bunu sırasıyla koyun, keçi, sığır ve dana izlemiştir. Türkiye'de üretilen toplam 366 658 ton kırmızı etin %79,2'si sığır ve dana, %17,2'si koyun, %3,1'i keçi ve %0,5'i de mandadan sağlanmıştır. Türkiye kırmızı et üretiminde sığır ve dana etinde ağırlıklı bir üretim söz konusudur.

Kırmızı et üretimi 2000 yılında 370 000 ton iken, 2001 yılında düşüş göstererek 259 000 ton olarak gerçekleşmiş iken, yaklaşık bu kadarda kayıt dışı üretim olduğu tahmin edilmektedir. Ülke genelinde kırmızı et tüketimi, kişi başına yaklaşık 15-16 kg'dır. Bunun 9.5-10 kg' ı sığır, 5-5.5 kg'ı koyun, keçi ve manda etidir. AB ülkelerinde ise, kişi başına düşen sadece sığır eti 18-26 kg'dır. Koyun, keçi ve domuz eti ile birlikte 76 kg'a kadar ulaşmaktadır.

Türkiye'de TÜİK 2003 yılı verilerine göre, 5 040 362 baş sağmal ineğin %20,53'ü kültür, %44,38'i melez ve %35,09'u da yerli ırktan oluşmaktadır. Üretilen sütün %33,80'i kültür, %48,02'si melez, %18,18'i de yerli ırk hayvanlardan elde edilmektedir. Görüldüğü gibi yerli ırkların oranı toplam içerisinde hala yüksektir ve bu durum hayvan başına verim düşüklüğüne, dolayısıyla hedeflenen üretim artışlarının sağlanamamasına neden olmaktadır.

Yıllar itibariyle türlerde meydana gelen süt verim artışlarına bakıldığında ise, sadece sığırdaki diğerlerine göre önemli artışlar olduğu, diğer türlerde ise ciddi bir artış yaşanmadığı görülmektedir. Bunun nedenini ise, sığıra yönelik ıslah çalışmalarının ağırlıklı yapılmasına bağlamak mümkündür.

Sığır ve dana genotiplerinin karkas verimlerine bakıldığında; kültür ırkının 234,5 kg/baş, kültür melezinin 203,2 kg/baş, yerli ırkın 149,7 kg/baş ve ülke ortalamasının da 182,6 kg/baş olduğu görülmektedir. Türlerle göre yıllık karkas verimlerine bakıldığında; sığır ve dana karkasının 1990 yılında 119 kg/baş iken 2003 yılında 183 kg/baş'a yükseldiği, koyun-kuzu karkasının 15 kg/baş'dan 18 kg/baş'a yükseldiği, keçi karkasının 15 kg/baş'dan 19 kg /baş'a yükseldiği ve manda karkasının da 138 kg/baş'dan 179 kg/baş'a yükseldiği görülmektedir. Yıllık et üretimi ve kesilen hayvan sayısı üzerinden hesaplanan karkas verimlerinde, üretim ve hayvan sayısındaki değişime göre, bütün türlerde genel itibariyle bir artış olduğu görülmektedir.

4. Hayvancılık İşletmelerinin Yapısı

Türkiye'de hayvancılık farklı şekillerde yapılmaktadır. Birincisi köy tipi aile hayvancılığı olup, her aile de ortalama 1-2 hayvan bulunmaktadır. Bu tip hayvancılık hem aile tüketimine yönelik, hem de işletmede az da olsa gelir getirici bir faaliyet niteliğindedir. İkinci tip hayvan yetiştiriciliği, arazisi olmayıp dışarıda yevmiyeli olarak çalışan ve aile tüketimini sağlayacak 1-2 baş hayvan besleyen tarım işçilerinin faaliyetidir. Diğer yaygın bir işletme şekli de bitkisel üretim yanında hayvancılığın yan faaliyet olarak yapılmasıdır. Pazara yönelik üretim yapan ihtisaslaşmış işletmeler ile modern hayvancılık yapan işletmeler bunları izlemektedir (Talim ve Saner, 1995). Modern hayvancılık işletmelerinde kaba yemin önemli bir kısmı işletmede üretilmekte, yoğun yemin tamamı ise dışarıdan alınmaktadır. Türkiye tarım işletmelerinin

yalnızca % 3'ünde yalnızca hayvancılık yapılmakta, geri kalan kısmında ise bitkisel üretimle hayvancılık birlikte yapılmaktadır.

İşletmelerin faaliyetleri işletme büyüklüğüne göre değişmektedir. Küçük işletmelerde işlerin neredeyse tamamı işletmedeki işgücü tarafından yapılmaktadır. Burada bir veya birkaç aile bireyi gizli işsizlik durumunda olabilir. Büyük işletmelerde işgücü dışarıdan istihdam edilmektedir. Büyük işletmeler, işletme ile ilgili kararlarda daha başarılıdır ve çevredeki hayvan hastalıklarını, ürün fiyatlarını, hükümet uygulamalarını daha iyi takip edebilirler. Ayrıca, ne satın alacaklarına, yetiştirme tekniklerine kolayca daha iyi karar verebilirler. Büyük işletmeler üretimi daha az masrafla sağlayabilirler, örneğin onlar yeni teknikleri kullanarak üretim artışı sağlayabilirler. Kayıtlarını iyi tutarlar ve satışlarını iyi takip ederler. Büyük işletmelerde teknik ve ekonomik etkinlik, küçük işletmelere göre daha fazladır.

Türkiye'de hayvancılık işletmelerinin yapısını inceleyecek olursak, süt hayvancılığında işletme başına düşen hayvan sayıları gelişmiş bir yapıya sahip olan AB ülkelerine göre çok düşük olduğu anlaşılır. AB'de ülkelere göre değişmekle birlikte en yüksek sürü büyüklüğü %28,5 ile 50-99 baş işletmelerden oluşmakta, Türkiye'de ise %81,7'si 1-9 baş işletmelerden oluşmaktadır. Türkiye'de hayvancılık işletmelerin küçük olması, örgütlenme, politika kararlarının uygulanması gibi, bir çok uygulamayı olumsuz etkilemektedir.

Süt sığırcılığında 1-4 baş hayvana sahip işletme sayısı %81, besi sığırcılığında %62, karışık büyükbaş hayvancılık işletmelerinde

%64, koyunculuk işletmelerinde %32, keçi yetiştiriciliğinde %51' dir. Buradan da anlaşılacağı gibi, 1-4 baş hayvana sahip olan işletme sayısı (koyunculuk dışında) ağırlıktadır(Tablo 1).

Süt sığırcılığı ve büyükbaş besi işletmeleri bakımından 7. Bölge, koyun ve keçi yetiştiriciliği bakımından 3. bölge, ağırlıklıdır. Hayvan varlığı bakımından ise sığır varlığında %28 payla orta Anadolu ve %21 payla Doğu Anadolu'nun ön sırada yer aldığı görülmektedir. Koyun varlığında %26 payla Güney Doğu Anadolu ve %14 payla Doğu Anadolu; keçi varlığında %26 payla Akdeniz ve %25 payla Güney doğu Anadolu Bölgeleri ön sıradadır (Tablo 3). Özellikle Bölgelerde hangi tip hayvancılık yapılması gerektiği, bölge kaynaklarının daha verimli kullanılması açısından önemlidir. Bu bakımdan bölgelerde hayvancılık işletme tipolojilerine iyi karar verilmesi gerekmektedir.

5. Hayvancılık Faaliyetlerinde Karlılık

İşletmesinde hayvan yetiştirmek isteyen bir yetiştiricinin amacı, işletmesinden en yüksek karı temin edebilmesidir. Bu bakımdan yetiştirici birim hayvana karı en yüksek olan faaliyeti tercih edecektir. TC Ziraat Bankasının maliyet çalışmaları (bazı iller için) ortalamaları esas alınarak yapılan hesaplamalara göre, 2005 yılı itibariyle birim hayvan ve BBHB başına hayvancılık faaliyetlerinin brüt karları incelendiğinde (Tablo 4), en karlı faaliyetin tiftik üretimi olduğu ve bunu sırasıyla besi koyunculunun, keçi yetiştiriciliğinin ve kültür ırkı süt sığırı yetiştiriciliğinin izlediği

Tablo 1 . Türkiye'de Tip ve Büyüklüğüne Göre Hayvancılık İşletmelerinin Dağılımı

| İşletme Büyüklüğü | B.Baş Süt | % | BB Besi | % | BB Karışık | % | KB Koyun | % | KB Keçi | % |
|-------------------|------------------|------------|----------------|------------|------------------|------------|------------------|------------|----------------|------------|
| 1-4 Baş | 1.048.978 | 81,7 | 145.764 | 62,4 | 654.763 | 64,0 | 490.671 | 32,8 | 347.248 | 51,3 |
| 5-10 Baş | 184.449 | 14,4 | 50.008 | 21,4 | 266.651 | 26,1 | 558.490 | 37,3 | 181.453 | 26,8 |
| 11-50 Baş | 39.664 | 3,1 | 31.390 | 13,4 | 91.526 | 8,9 | 328.832 | 22,0 | 106.362 | 15,7 |
| 51-100 Baş | 4021 | 0,3 | 4561 | 2,0 | 7549 | 0,7 | 108.412 | 7,2 | 39323 | 5,8 |
| 101 Baş ve Üzeri | 6.054 | 0,5 | 1935 | 0,8 | 2875 | 0,3 | 9564 | 0,6 | 2837 | 0,4 |
| Toplam | 1.283.166 | 100 | 233.658 | 100 | 1.023.364 | 100 | 1.495.969 | 100 | 677.223 | 100 |

Kaynak : T.C.Ziraat Bankası Kayıtları, 2005.

görülmektedir. Bu bakımdan kabaca yukarıdaki sıraya göre bazı faaliyetlerin diğerlerine göre daha avantajlı olduğu söylenebilir. Bu avantaj bakımından da örneğin, süt sığırcılığı yerine tiftik yetiştirmek ve süt sığırcılığından vazgeçmek yetiştiricinin ekonomik tercihidir.



Grafik 1. Türkiye Hayvancılık İşletmelerinin Büyüklüğüne Göre Dağılımı

Tablo2. AB ve Türkiye'de Sürü Büyüklüğüne Göre Süt İneğinin Dağılımı (2001)

| *Ülkeler | Grup Büyüklüğü (Süt İneği Sayısı) | | | | | |
|------------------|---|-------------|-------------|-------------|------------------|--------------|
| | 1-9 Baş | 10-19 Baş | 20-29 Baş | 30-49 Baş | 50-99 Baş | 100 ve Üzeri |
| | Ülkeler Bazında Toplam Süt İneğinin Yüzdesele Oranı | | | | | |
| Almanya | 2,8 | 10,9 | 13,6 | 23,5 | 27,8 | 22,8 |
| Fransa | 1,2 | 5,6 | 14,1 | 41,4 | 33,8 | 3,8 |
| İtalya | 9,3 | 12,0 | 11,2 | 16,7 | 23,5 | 27,3 |
| Hollanda | 0,9 | 1,9 | 4,1 | 17,9 | 55,2 | 19,8 |
| Bel. Lük. | 1,5 | 6,7 | 13,8 | 33,5 | 38,1 | 6,4 |
| Birleşik Krallık | 0,4 | 1,0 | 2,2 | 8,9 | 31,9 | 55,5 |
| İrlanda | 1,2 | 5,7 | 11,5 | 34,4 | 37,2 | 9,9 |
| Danimarka | 0,5 | 1,4 | 3,2 | 12,7 | 46,4 | 36,0 |
| Yunanistan | 17,4 | 18,6 | 8,1 | 19,2 | 19,2 | 18,0 |
| İspanya | 7,5 | 14,4 | 16,4 | 24,7 | 21,0 | 16,0 |
| Portekiz | 11,2 | 13,3 | 17,2 | 21,6 | 20,7 | 16,0 |
| Avusturya | 32,1 | 42,6 | 16,1 | 7,4 | 1,7 | 0,2 |
| Finlandiya | 8,5 | 39,5 | 30,4 | 16,8 | 4,3 | 0,5 |
| İsveç | 0,9 | 7,3 | 14,8 | 29,2 | 31,3 | 16,9 |
| EU 15 | 4,6 | 10,4 | 13,4 | 24,9 | 28,5 | 18,3 |
| | 1-9 Baş | 5-10 Baş | 11-50 Baş | 51-100 Baş | 101 Baş ve üzeri | |
| **Türkiye | 81,7 | 14,4 | 3,1 | 0,3 | 0,5 | |

Kaynak: Eurostat, AB Ülkeleri 2001 yılı değerleridir.

** Türkiye , Anonim,, (1995) Devlet Bakanlığı, "Hayvancılığımızda Reform Tedbirleri", Ankara.

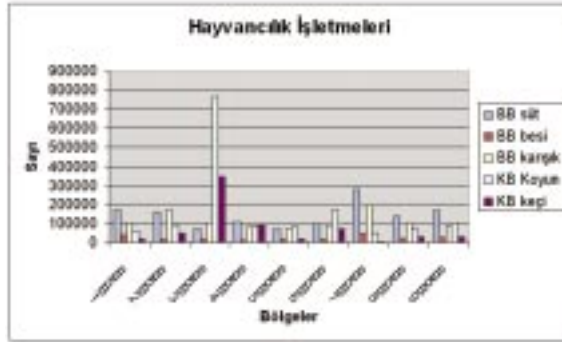
Tablo 3. Türkiye'de Tip ve Bölgelere Göre Hayvancılık İşletmelerinin Dağılımı

| Bölgeler | BB süt | % | BB Besi | % | BB karışık | % | KB Koyun | % | KB keçi | % |
|----------------|----------------|------------|---------------|------------|----------------|------------|----------------|------------|---------------|------------|
| 1 Bölge | 177542 | 13,8 | 35900 | 15,4 | 105583 | 10,3 | 60307 | 4,0 | 19445 | 2,9 |
| 2 Bölge | 161852 | 12,6 | 20765 | 8,9 | 177421 | 17,3 | 96584 | 6,5 | 49840 | 7,4 |
| 3. Bölge | 75747 | 5,9 | 18885 | 8,1 | 103586 | 10,1 | 768968 | 51,4 | 343814 | 50,8 |
| 4. Bölge | 107161 | 8,4 | 13725 | 5,9 | 80097 | 7,8 | 86643 | 5,8 | 94114 | 13,9 |
| 5. Bölge | 76395 | 6,0 | 17961 | 7,7 | 76894 | 7,5 | 86520 | 5,8 | 21291 | 3,1 |
| 6. Bölge | 98911 | 7,7 | 17730 | 7,6 | 89674 | 8,8 | 171522 | 11,5 | 73612 | 10,9 |
| 7. Bölge | 278977 | 21,7 | 54236 | 23,2 | 201283 | 19,7 | 51373 | 3,4 | 6529 | 1,0 |
| 8. Bölge | 135730 | 10,6 | 24588 | 10,5 | 98260 | 9,6 | 69088 | 4,6 | 34750 | 5,1 |
| 9. Bölge | 170851 | 13,3 | 29868 | 12,8 | 90566 | 8,8 | 104964 | 7,0 | 33828 | 5,0 |
| Türkiye | 1283166 | 100 | 233658 | 100 | 1023364 | 100 | 1495969 | 100 | 677223 | 100 |

Kaynak: T.C.Ziraat Bankası Kayıtları, 2005.

Not: 1. bölge (Ortakuzey), 2. Bölge (Ege), 3. Bölge (Marmara) 4. Bölge (Akdeniz), 5. Bölge (Kuzey doğu), 6. Bölge (Güney doğu), 7. Bölge (Karadeniz), 8. Bölge (Ortadoğu), 9. Bölge (Ortagüney)

Hayvancılıkta karlılığı artırabilmek birçok faktöre bağlıdır. Yönetici başarısı ve işletme ölçeği gibi işletme içi faktörler bunlardan bir kaçıdır. Bunların detaylı incelenebilmesi açısından araştırma yapılması gerekir. Karlılığı etkileyecek ve böylece de yetiştirme tercihlerini değiştirebilecek işletme dışı (makro) faktörlerden bazıları burada ele alınmış, ürün ve girdi fiyatlarının durumu incelenmiştir.



Grafik 2. Hayvancılık İşletmeleri

Not: 1.bölge (Ortakuzey), 2.Bölge(Ege),3.Bölge (Marmara)4. Bölge(Akdeniz),5.Bölge (Kuzey doğu),6.Bölge (Güney doğu),7.Bölge (Karadeniz),8.Bölge (Ortadoğu),9. Bölge (Ortagüney)

Ülkemizde çiğ süt fiyatları arz ve talebe göre oluşmaktadır. Oysa, çiğ sütün stoklanma kabiliyeti sınırlıdır ve hemen arz edilmesi gereklidir. Bu nedenle, çiğ süt fiyatları düşse bile üretici sütünü, gerileyen fiyattan satmak zorunda kalmaktadır. Üretici piyasa mekanizmasının insafına terk edilmiş olup, bir ay sonrasının süt fiyatını kestirmek bir yana, bir hafta sonra sütü satıp satamayacağını bile bilememektedir.

Türkiye'de yıllara göre süt fiyatlarındaki değişim incelediğinde (Tablo 5), bir önceki yıla göre sanayide işlenmiş süt fiyatlarının, çiğ süt fiyatlarına göre çoğu zaman daha fazla arttığı görülmektedir. Çiğ sütte en fazla artış 1998 (%129,2) ve 1994 yılında (%112,3), en az artış ise 2004 yılında (%14) gerçekleşmiştir. Pastörize sütte en fazla artışlar 1994 (%113,7) ve 1996 yılında (%95,6), en az artış ise 2004 yılında (%15,9) gerçekleşmiştir. Sterilize sütte ise en fazla artışlar 1996 (%149,8) ve 1997 (%98) yıllarında, en az artış ise 2004 yılında (%12,7) gerçekleşmiştir. 1997 yılında, Pastörize süt/ çiğ süt fiyatı (3,4), sterilize süt/ çiğ süt fiyatı (4,8) oranları en yüksek değere ulaşmışken, 1995 yılında (2,0 ve 2,2) en düşük değeri almıştır. Yıllar itibariyle incelendiğinde ise sterilize süt fiyatının; çiğ süt fiyatlarının ortalama 3 katı, pastörize süttün ise 2,5 katı olduğu görülmektedir. Çiğ süt /süt yemi paritesine baktığımızda ise bu oranlar, 2002 yılında 1,2 2003 yılında 1,1 ve 2004 yılında ise 1,4'dür.

Süt sığırcılında süt/yem paritesinin 1,5'in altına düşmemesi, 2 civarında seyretmesi arzulanır. Ülkemizde ise yıllara göre incelendiğinde, sadece 1999 yılında 1,5'in üzerine çıkmış, diğer yıllarda ise 1,5'in altında seyir göstermiştir(TZOB,2005/a). Ayrıca, üretici 1997 ve 2001 yıllarında bir kg süt satmasına rağmen 1 kg yem alamamıştır. Yani alım gücü diğer yıllara göre daha azalmıştır(Tablo 6.).

EBÜAŞ (Et Balık Ürünleri A.Ş.) alımlarını, karkas randımanına göre yapmaktadır. EBK Özelleştirme sonrasında 9

Tablo 4. Hayvancılık Faaliyetlerinin Karlılık Durumu (Hayvan başına YTL)

| Hayvancılık Faaliyeti | GSÜD | DM | DM'm GSÜD'deki payı % | BK | BBHB Başına BK |
|-----------------------|----------|----------|-----------------------|--------|----------------|
| BBaş Besi Sığır* | 1.832,20 | 1.267,23 | 69,16 | 564,97 | 807 |
| KBaş Besi Koyun | 300 | 191,82 | 63,94 | 108,18 | 1081,8 |
| KB süt Koyun | 263 | 194,59 | 73,99 | 68,41 | 684,1 |
| KB süt Keçi | 286,00 | 185,11 | 64,72 | 100,89 | 1008,9 |
| KB Tiftik | 213 | 96,38 | 45,25 | 116,62 | 1166,2 |
| BB süt Kültür ırkı | 3000 | 2118,05 | 70,60 | 881,95 | 881,95 |
| BB süt melez | 2.500,00 | 1.913,80 | 76,55 | 586,20 | 651 |
| Bbsüt yerli | 1750 | 1158,23 | 66,18 | 591,77 | 845,38 |

*Besi süresi 150, canlı ağırlık artışı 250 kg.

BBHB'ne çevirmede; yerli 0.7, melez 0.9, besi sığırı 0.7, küçük baş 0.1 alınmıştır.

Adet kombinasyonu kalsa da, yine de piyasa fiyatlarında belirleyici rol oynamaktadır. Ülkemizde piyasa fiyatlarına yönelik bir mekanizmanın olmaması, EBÜAŞ'ni ülke hayvancılığı için önemli kılan en önemli sebeplerden birisidir.

EBÜAŞ sığır et alımına bakıldığında, birinci kalite %55 karkas randımanlı et fiyatında 2003 yılında %53,3'lük bir artış varken, 2004 yılında %3,9'luk bir artış olduğu görülmektedir. Yüzde 60 randımanlı et fiyatında ise %53,6 ve %4,0'luk bir artış olmuştur. İkinci ve üçüncü kalite etlerde de 2003 yılında %55, 2004 yılında ise %1,1'lik

artış olmuştur (Tablo 7). Görüldüğü gibi, 2004 yılında sığır et fiyatlarında yok denecek kadar düşük oranlarda artışlar gerçekleşmiştir (TZOB,2005).

EBÜAŞ koyun et alım fiyatlarına bakıldığında, birinci kalite ette 2003 yılında %49,5'lik bir artış olmuşken 2004 yılında %3,6'lık bir artış gerçekleşmiştir. İkinci kalite ette ise 2003 yılında %63,8'lik artış olmuşken, 2004 yılında %2,4'lük bir azalış gerçekleşmiştir (Tablo 8.).

Sığır eti fiyatları ile besi yemi ve yemlik arpa fiyatları karşılaştırıldığında; besi yemi fiyatlarının et fiyatlarına göre 2000 ve 2001

Tablo 5. Bazı Süt Ürünlerinin Yıllar İtibariyle Toptan Fiyatları (TL/kg) ve Değişim Oranları

| Yıl | Süt | Yıllık Değişim (%) | Pastörize Süt | Yıllık Değiş. (%) | Sterilize Süt | Yıllık Değiş. (%) | Sterilize Süt/Çiğ Süt | Past.Süt/Çiğ Süt |
|------|---------|--------------------|---------------|-------------------|---------------|-------------------|-----------------------|------------------|
| 1995 | 12.411 | 110,0 | 24.744 | 90,7 | 27.248 | 73,1 | 2,2 | 2,0 |
| 1996 | 16.111 | 29,8 | 48.388 | 95,6 | 68.064 | 149,8 | 4,2 | 3,0 |
| 1997 | 27.901 | 73,2 | 93.804 | 93,9 | 134.718 | 98,0 | 4,8 | 3,4 |
| 1998 | 63.949 | 129,2 | 166.218 | 77,2 | 242.429 | 80,0 | 3,8 | 2,6 |
| 1999 | 104.949 | 64,1 | 241.039 | 45,0 | 361.016 | 49,0 | 3,4 | 2,3 |
| 2000 | 151.179 | 44,0 | 348.110 | 44,4 | 537.742 | 49,0 | 3,6 | 2,3 |
| 2001 | 184.483 | 22,0 | 471.109 | 35,3 | 678.894 | 26,2 | 3,7 | 2,6 |
| 2002 | 312.544 | 69,4 | 795.986 | 69,0 | 1.105.318 | 62,8 | 3,5 | 2,6 |
| 2003 | 405.481 | 29,7 | 962.702 | 20,9 | 1.251.969 | 13,3 | 3,1 | 2,4 |
| 2004 | 462.336 | 14,0 | 1.115.606 | 15,9 | 1.411.064 | 12,7 | 3,1 | 2,4 |

Kaynak. TÜİK, 2007.

Tablo 6. Türkiye'de Süt ve Karma Yem Fiyatlarında Meydana Gelen Değişimler

| Yıllar | Süt Fiyatı (TL/Kg) | Yıllık Değişim (%) | Süt Yemi Fiyatı (TL/Kg) | Yıllık Değişim (%) | Süt/Yem Paritesi |
|--------|--------------------|--------------------|-------------------------|--------------------|------------------|
| 1997 | 27.901 | 100 | 31.320 | 100 | 0,9 |
| 1998 | 63.949 | 129,2 | 49.680 | 58,6 | 1,3 |
| 1999 | 104.949 | 64,1 | 60.480 | 21,7 | 1,7 |
| 2000 | 151.179 | 44,0 | 127.440 | 110,7 | 1,2 |
| 2001 | 184.483 | 22,0 | 216.000 | 69,5 | 0,9 |
| 2002 | 312.544 | 69,4 | 266.580 | 23,4 | 1,2 |
| 2003 | 405.481 | 29,7 | 304.650 | 14,3 | 1,3 |
| 2004 | 462.336 | 14,0 | 376.200 | 23,5 | 1,2 |

Kaynak. Ankara Yem San. A.Ş. Kayıtları,2004. (Fiyatlara %8 KDV Dahildir.)

Tablo 7. 2002-2004 Yılları EBÜAŞ (Et Balık Ürünleri A.Ş.) Sığır Karkas Alım Fiyatları (TL/kg) ve Yıllık Değişimler (%)

| EBK Sığır Et Alım Fiyatları | Yıllar | | | Yıllık Değişimler (%) | |
|------------------------------|---------|---------|---------|-----------------------|------|
| | 2002 | 2003 | 2004 | 2003 | 2004 |
| 1.KALİTE %55 RANDIMAN | | | | | |
| Yıllık Ortalama | 4102980 | 6293360 | 6537845 | 53,4 | 3,9 |
| 1.KALİTE %60 RANDIMAN | | | | | |
| Yıllık Ortalama | 4205556 | 6460417 | 6716667 | 53,6 | 4,0 |
| II.VE III.KALİTE | | | | | |
| Yıllık Ortalama | 3787500 | 5872000 | 5937500 | 55,0 | 1,1 |

Kaynak: Et ve Balık Ürünleri A.Ş Kayıtları,2004.

yıllarında iki kat artışı, 2002 ve 2003 yıllarında ise et fiyatlarının daha fazla arttığı görülmektedir (Tablo 9). 2004 yılında ise et fiyatlarındaki %7,0'lik azalışa rağmen, yem fiyatlarında %24,4'lük bir artış dikkat çekicidir.

Et fiyatları ile yemlik arpa fiyatlarındaki değişimlere bakıldığında, besi yemi kadar olmasa bile, 2000 ve 2001 yıllarında yemlik arpada, ete göre daha fazla artış olduğu, 2002 ve 2003 yıllarında ise et fiyatlarındaki artışın yemlik arpadan daha fazla olduğu görülmektedir. 2004 yılında ise etteki %7'lik azalışa rağmen, yemlik arpada %59'luk artış dikkat çekicidir.

Yine aynı tablo incelendiğinde, üretici 1 kg et satarak 1999 yılında 24,8 kg besi yemi alabilirken sırasıyla; 2000 yılında 20,2 kg, 2001 yılında 16,7 kg, 2002 yılında 17,6 kg, 2003 yılında 24,3 kg ve 2004 yılında ise 18,2 kg yem alabilmiştir. Genel bir değerlendirme yapıldığında; üreticinin alım gücü 1999 ve 2003 yıllarında en fazla, 2001 yılında ise en düşük değerlere ulaşmıştır.

Aynı şekilde üretici bir kg et satarak 1999 yılında 27,9 kg yemlik arpa alabilirken, 2000 yılında 27,3 kg, 2001 yılında 26 kg, 2002 yılında 29 kg, 2003 yılında 34,7 kg ve 2004 yılında ise 20,3 kg yemlik arpa

alabilmiştir. Üreticinin alım gücüne bakıldığında, 2003 yılında en yüksek değere, 2004 yılında ise en düşük değere ulaştığı görülmektedir. Tablo 9'da fiyatlar da meydana gelen değişim daha net gözükmemektedir.

Besicilikte yem, hayvan alım fiyatları dikkate alınmazsa, en önemli maliyet kalemi olarak kabul edilmektedir. Yem fiyatlarındaki yüksek artışlar ve et fiyatlarındaki istikrarsızlık üreticinin alım gücünü zayıflatmakta, ileriye yönelik üretim planlaması yapmasını engellemektedir. Bunun yanında besiyeye başlayan birçok üreticinin yem ihtiyaçlarını yem fabrikalarından vadeli olarak temin etmesi fiyatlara yansımakta, bu da üreticiyi zor durumda bırakmaktadır. Et üretiminde girdi bazında herhangi bir desteğin olmaması, ürün bazındaki desteklerin ise yetersiz olması da üretimi olumsuz etkileyen bir diğer önemli nokta olarak dikkat çekmektedir.

6. Hayvancılık Sektörüne Yapılan Destekler

Ülkemizde tarım çeşitli şekillerde desteklenmektedir. Desteklemeler genellikle girdi fiyatlarına müdahale ile ucuz girdi

Tablo 8. 2002-2004 Yılları EBÜAŞ Koyun Eti Alım Fiyatları (TL/kg) ve Yıllık Değişimler (%)

| EBK Koyun Et Alım Fiyatları | Yıllar | | | Yıllık Değişim (%) | |
|-----------------------------|---------|---------|---------|--------------------|------|
| | 2002 | 2003 | 2004 | 2003 | 2004 |
| I.KALİTE | | | | | |
| Yıllık Ortalama | 4127083 | 6170833 | 6395833 | 49,5 | 3,6 |
| II.KALİTE | | | | | |
| Yıllık Ortalama | 3697917 | 6058333 | 5912500 | 63,8 | -2,4 |

Kaynak: Et ve Balık Ürünleri A.Ş kayıtları, 2004.

Tablo 9. Yıllar Göre Sığır Eti ve Yem Fiyatları, Yıllık Değişimler ve Et/Yem Paritesi

| Yıllar | Et Fiyatı (TL/kg) | Yıllık Değişim (%) | Besi Yemi (TL/kg) | Yıllık Değişim (%) | Yemlik Arpa (TL/kg) | Yıllık Değişim (%) | Et/Besi Yemi | Et / Yemlik arpa |
|-------------|-------------------|--------------------|-------------------|--------------------|---------------------|--------------------|--------------|------------------|
| 1999 | 1679927 | - | 67815 | - | 60279 | - | 24,8 | 27,9 |
| 2000 | 2214878 | 31,8 | 109710 | 61,8 | 81208 | 34,7 | 20,2 | 27,3 |
| 2001 | 2769970 | 25,1 | 165420 | 50,8 | 106709 | 31,4 | 16,7 | 26,0 |
| 2002 | 4220122 | 52,4 | 239400 | 44,7 | 145597 | 36,4 | 17,6 | 29,0 |
| 2003 | 7350925 | 74,2 | 302400 | 26,3 | 211743 | 45,4 | 24,3 | 34,7 |
| 2004 | 6835610 | -7,0 | 376200 | 24,4 | 336728 | 59,0 | 18,2 | 20,3 |

Kaynaklar: Sığır Et Fiyatı EBÜAŞ I. Kalite Sığır Eti Yıllık Ortalama Fiyatları

Besi Yemi Fiyatı Ankara Yem Ltd. Şti.

Yemlik Arpa Fiyatı Konya Ticaret Borsası Ortalama HMS Fiyatları

temini, fiyat yolu ile müdahale alımları, düşük faizli kredi sağlanması, dış ticaretteki korumacılık, teşvik ve prim uygulamaları ile üretimin desteklenmesi şeklindedir. Hayvancılığa özel desteklemeler ise, 2000 yılından itibaren 2000/467 sayılı Hayvancılığın Desteklenmesi Hakkında Karar çerçevesinde yürütülmektedir. Bunun yanında 2003 yılında Kırsal Alanda Sosyal Destek Projesi çerçevesinde sosyal yönü ağır basan bir destekleme de hayata geçirilmiştir. Bu proje geri dönüşümsüz destekten ziyade, imkanı olmayan üreticilere düşük faizli kredi desteği şeklinde ifade edebileceğimiz bir destektir.

Kararname kapsamında hayvancılığa bütçeden 2000 yılında 33 trilyon, 2001 yılında 48 trilyon, 2002 yılında 75 trilyon, 2003 yılında 126 trilyon ve 2004 yılında da 174 trilyon TL kaynak aktarılmıştır. Desteklemeye ayrılan kaynaklara baktığımızda zaman içerisinde artış olmakla birlikte, bir önceki yıla göre artışın en fazla 2003 yılında (%68,0), en az artışın ise 2004 yılında (%38,1) olduğu görülmektedir.

Süt teşvik Primi ödemeleri 2000 yılında ve 2001 yılında 5000 TL/kg, 2002 yılında 10.000 TL/kg ve 20.000 TL/kg, 2003 yılında ise 20.000 TL/ kg ve 40.000 TL/kg, 2004 yılında ise değişmemiş ve aynı miktarlar ödenmiştir. Suni tohumlama sonucu doğan buzağı desteklemesi, 2003 yılı için soy kütüğüne kayıtlı sığırlardan doğan buzağılar için 40milyon TL/baş, ön soy kütüğüne kayıtlı sığırlardan doğan buzağılar için hayvan başına 20 milyon TL/baş şeklinde gerçekleştirilmiştir. 2004 yılında bu rakamlar 60 Milyon TL/baş ve 30 milyon TL/baş olmuştur.

Büyükbaş hayvan yetiştiriciliğinde süt hayvancılığı önemli bir yere sahip olduğundan süte yapılan destekleme de önem arz etmektedir. Süte yapılan desteklemenin başladığı 1987 yılında süt teşvik primi, süt fiyatının %25,9'u , yem fiyatının ise %24,1'i iken yıllara göre değişmekle birlikte, 2004 yılında süt fiyatının %8,7'sine ve yem fiyatının da %10,6'sına düşmüştür.

Türkiye'de hayvancılığa yapılan 2005

yılı destekleme kalemlerine bakıldığında, 2004 yılından devreden et teşvik primini dikkate alınmaz ise, pastadan en çok payı %24,0 ile yem bitkilerinin aldığı, bunu sırasıyla süt teşviki ve piyasa düzenlemesinin izlediği görülmektedir. En az payı ise ülke hayvancılığının en önemli konularından olan damızlık belgeli hayvan (%0,8), sağım hijyeni ve süt kalitesi (%1,0) ve gıda güvenliği ve resmi veterinerlik desteklerinin aldığı görülmektedir

Genel olarak hayvancılığa verilen prim ve desteklerin dağılımına bakıldığında, tarım bölgeleri itibariyle faydalanma bakımından büyük farklılıklar olduğu dikkat çekmektedir. Bu durum alt yapısı ve pazarlama şartları uygun olup, yapısal sorunların bir çoğunu geniş ölçüde aşmış olan bölgelerle diğer bölgeler arasında haksız bir paylaşım olduğunu ortaya koymaktadır. Bu durumda, süt hayvancılığında geri olan, ama üretime katkı sağlayan bölgelerin gelişmiş bölgelerden farklı olarak bir destekleme sistemi ile desteklenmesi gerektiği söylenebilir. Bunun için en azından gelişmişlik farkının en az düzeye indirilmesi için etkin bir destek paketi ortaya konulmalıdır.

7. Sonuç ve Öneriler

Hayvancılık sektöründe bazı olumlu gelişmeler olmakla birlikte, üzerinde durduğumuz göstergeler çerçevesinde alınması gereken önlemler şöyle sıralanabilir. Özellikle işletme içi veriler yeterince elde edilememektedir. Bu, sektörle ilgili kararları olumsuz etkilemekte, politika uygulamalarında başarısızlığa neden olmaktadır. Halen uygulanan politikalar ve ifadeler birkaç makro değişken ile yürütülmeye çalışılmakta, böylece alınan kararlar sektörde dengesizliklere neden olmakta ve böylece hiçbir sorun çözülememektedir. Yani günün şartlarına göre oluşturulan politikalarla, örneğin bir yıl et sektörü iyi durumdayken, diğer yıl çok kötü duruma düşebilmektedir. Yani süreklilik yoktur. Bu nedenle işletmelerle ilgili faktörlere yönelik araştırmalara ve bilgi

kaynaklarına gereksinim vardır. Bu konuda üniversiteler, araştırma enstitüleri ve üreticiler arasındaki işbirliği sağlanmalı ve araştırma kurumları ile politika yapımcılar arasında koordinasyonsuzluk giderilmeli, araştırma sonuçlarından hareketle elde edilen yeniliklerin üreticiler kanalıyla sahaya aktarılması sağlanmalıdır.

Pazara yönelik işletmelerin geliştirilmesi yönünde karar alınmasında yarar vardır. Çünkü üretimi yönlendirme açısından küçük ölçekli işletmeler üzerinde politika uygulamaları iyi sonuç veremeyebilir. Bu nedenle (eğer uygun araştırmalar yapılması gerekiyorsa) ölçeğini büyütme isteyen işletmelerin teşvik edilmesi önerilebilir.

Makro değişkenlerden fiyatların dönemsel dalgalanmaları üreticinin kararının sık sık değişmesine, bu nedenle üreticinin yürüttüğü faaliyette başarısızlığa neden olmakta ve bu da toplam üretimi olumsuz etkilemektedir.

Ekonomideki istikrarsızlık üreticiye yansımakta ve bazen yem fiyatlarının yüksek ürün fiyatlarının düşük olması, yetiştiricilerin çoğu zaman zararına üretim yapmasına neden olmaktadır. Böylece üreticinin hayvancılık üretim alternatifleri değişmektedir. Ülkemiz hayvancılığında genetik verim kapasiteleri ıslah programları ve projeleriyle mutlaka arttırılmalıdır. İhracatımıza engel teşkil eden hayvan hastalık ve zararlılarıyla daha etkin mücadele edilmelidir. Üretimdeki girdi fiyatlarının yüksekliği üretimi caydırıcı seviyelere getirmiştir. Hükümet destekleme politikalarını yeniden gözden geçirmeli ve mutlaka girdi sübvansiyonları yapılmalıdır. Tarımsal kredi faiz oranları düşürülmeli, vadeler uzatılmalıdır.

Üreticilerin modern tarımsal metotlar konularında eğitimleri daha yoğun ve etkin bir seviyeye getirilmelidir. Üreticilerin örgütlenmeleri desteklenmelidir. Kayıt dışı üretimler etkin bir şekilde denetlenerek, ortadan kaldırılmalıdır. Hayvancılıkta organik üretim konusunda çiftçiler eğitilmeli ve üretime özendirilmelidir. Organik

üretimde öncelik iç pazar olarak hedeflenmelidir.

Et ve süt gibi gıda maddeleri temel besin maddesi olarak kabul edilmeli ve KDV oranları mutlaka düşürülmelidir. Tüketimi teşvik edecek “Okul Sütü Programları” gibi uygulamalar hükümet politikaları haline getirilerek süreklilik kazanmalıdır. İthalat disiplini edilmeli, ihracatı teşvik edecek tedbirler alınmalıdır. Ürün destekleme ve pazarlama (girdi-çıktı piyasaları) organizasyonlarının yasal ve yapısal olarak kurulması sağlanmalıdır.

Hayvancılığın gelişebilmesi için her şeyden önce üreticinin kazanç sağlayabileceği cazip bir sektör konumuna getirilmesi gerekmektedir. Hayvancılıkta verimlilik ve karlılığın sağlanabilmesi için uygulanacak politikaların ve çalışmaların yetiştiricilerin mevcut üretim alışkanlıklarını değiştirecek, teknik ve ekonomik bir ortam yaratması için geleneksel yaklaşımları aşarak, yeni sistemlerin belirlenmesi ve bunun yetiştiriciye mal edilmesi gerekmektedir.

Hayvancılığın çeşitli dallarında (sığırcılık, mandacılık, koyunculuk, keçicilik, tavukçuluk, arıcılık, ipek böcekçiliği ve yem bitkileri) ülke ihtiyaçlarını karşılamada öncelikleri belirlemek, üretimi artırmak ve kaliteyi iyileştirmek için, yeni yöntem ve teknolojiler geliştirmek, ekolojilere uygun yetiştirme sistemleri geliştirmek, alternatif yem kaynakları yaratmak, bakım ve besleme şartlarını iyileştirmek ve geliştirmek ve uluslar arası rekabet gücünü artırmak amacıyla araştırmalar yapılması zorunludur. İlk anda gereksiz ve masraflı yatırımlar olarak akla gelen araştırma harcamaları ve çeşitli araştırma yatırımları, uzun vadede semeresini verecek ve harcamalar, verilen emekler ölçüsünde değişik şekillerde geriye dönüşüm ve kazanç sağlayacaktır.

KAYNAKLAR

ANKARA YEM SAN. A.Ş Kayıtları, 2004, Süt yemi Fiyatları.

- ANONİM**, (1995) Devlet Bakanlığı, “Hayvancılığımızda Reform Tedbirleri”, Ankara.
- Benli, E.**,2003. [Http://www.zmo.org.tr/etkinlikler/abgst03/14.pdf](http://www.zmo.org.tr/etkinlikler/abgst03/14.pdf)
- BERKSAN, F.**, 1995. Türkiye'de et koyuculuğu ve ıslah çalışmaları. Türkiye Hayvancılığının Yapısal ve Ekonomik sorunları Sempozyumu, İzmir 27-29 Eylül 1995. Ege Üniv. Ziraat Fak. Tarım Ekonomisi Derneği. T.C.Ziraat Bankası Kültür yayınları 27.
- ERKUŞ,A.,ÖZÇELİK,A.,FİDAN,H.**,2001. Tarım Ve Köyişleri Bakanlığı Apk Kurulu Başkanlığı'nca Yürütülmekte Olan“İl Ve Bölgelere Göre Optimum İşletme Büyüklüklerinin Tespiti” Konulu Proje Kapsamında Hazırlanan “Bölgelere Göre Yeter Gelirli İşletme Büyüklüklerinin Tespiti”ne İlişkin Rapor,Ankara
- ERTÜRK, E., VE TAN, S.** 2001. Süt ve süt mamulleri durum raporu,Panel, Süleyman Demirel Üniversitesi Yay.2001, S:5.
- ET VE BALIK ÜRÜNLERİ A.Ş Kayıtları**,2004
- EUROSTAT**,2001.
- FİDAN,H.**, Türkiye'de Süt Üretimi,Tüketimi ve Dış Ticaret Dengesi,Ziraat Mühendisliği, Sayı:320, Nisan 1999.
- KONYA TİCARET BORSASI, 2004.** Ortalama HMS Fiyatları
- T. C. ZİRAAT BANKASI, 2005.** Yayınlanmamış tarımsal veriler, TC.Ziraat Bankası Genel Müdürlüğü Kayıtları, Ankara
- TALİM, M., ve G. SANER,** 1995. Türkiye'de hayvancılık işletmelerinin yapısal durumu ve sorunları, Türkiye Hayvancılığının Yapısal ve Ekonomik Sorunları Sempozyumu, İzmir 27-29 Eylül 1995, TC. Ziraat Bankası Kültür Yayınları No:27.
- TARIM VE KÖYİŞLERİ BAKANLIĞI, KORUMA VE KONTROL GENEL MÜDÜRLÜĞÜNÜN** 1998, Gıda Envanter Kayıtları
- TUİK,** 2007. Tarımsal Göstergeler. Türkiye Ulusal İstatistik Kurumu. [Www.tuik.gov.tr](http://www.tuik.gov.tr)
- TZOB,**2005. Türkiye Kırmızı Et Hayvancılığı Raporu
- TZOB,**2005/a. Ülkemiz Süt Hayvancılığında Mevcut Durum, Sorunlar Ve Öneriler
- 18/12/2005 Sabah Gazetesi**

Sorumlu Yazar

Hasan VURAL

hvural@uludag.edu.tr

Geliş Tarihi : 08.11.2007

Kabul Tarihi : 24.12.2007