



Field : Architecture

Type : Research Article

Recieved: 17.02.2016 - *Accepted*: 12.04.2016

Kültürel Miras ve Koruma Bağlamında Uşak Tarihi Kent Merkezi Yayalaştırma Projesi

Nurhan KOÇAN

Bartın Üniversitesi, Orman Fakültesi Peyzaj Mimarlığı Bölümü Bartın, TÜRKİYE

E-posta: nurhankocan@mynet.com

Öz

Kentlerin tarihi çevreleri geçmişteki toplumların sosyo-ekonomik yapısı, yaşam felsefesi, estetik duyarlılığına ilişkin detayları yansıtan; mekansal kullanımlarıyla tarihe tanıklık ve insanların anılarında yer etmiş alanlardır. Bu alanlar kentsel konumlarının değerli olması ve ortaya çıkan yeni kentsel mekan ihtiyaçları için elverişli olmaları sebebiyle son yıllarda daha da önemli hale gelmişlerdir. Kültürel sürekliliğin sağlanması, kültürel birikimi oluşturan tarihi çevrelerin işlevsel dönüşümlerle korunup kullanılmasıyla gerçekleşebilir. Bu düşünce kentin odak noktaları durumunda olan tarihi merkezlerin özgün dokusunu kaybetmemesi açısından da önem taşımaktadır. Sosyal iletişimin yer aldığı, kültürel ve ticari aktivitelerin gerçekleştiği tarihi mekanlar yaya akışı ve hareketliliğin yaratılması ile aktif bir sosyal mekan yaratacaktır. Kültürel olarak kent merkezlerinin yeniden canlandırılması için geliştirilen stratejiler, insanların değişen ihtiyaçlarına ve isteklerine karşılık verecektir. Bu stratejiler geniş kitlelere kullanım alanı sağlaması bakımından da önemlidir. Çalışmanın ana materyalini Uşak tarihi kent merkezi oluşturmaktadır. Çalışmada alanın kent içindeki mekansal konumu, görsel ve yapısal değeri, geçmişteki önemi ve yeniden düzenlenmesine yönelik değerlendirmeler yapılacaktır. Çalışmada sörvey, leke plan, kesin proje, skeç, detay ve üç boyutlu görsellerden oluşan peyzaj tasarım projesi oluşturulmuştur. Projenin çizimi ve sunumunda AutoCad 2014, Photoshop CS5, SketchUp ve Lumion yazılımlarından yararlanılmıştır. Çalışma sonucunda Uşak Kenti çarşı kültüründe, bulunduğu konum ve taşıdığı değerler ile önemli bir yeri olan tarihi kent merkezinin günümüz koşullarına uyarlanarak yeniden geliştirilmesinin, alanın mekan ve yaşam kalitesini artıracığı sonucuna ulaşılmıştır.

Anahtar Sözcükler: Kültürel miras, koruma, yayalaştırma, peyzaj tasarımı, Uşak kenti



The Pedestrian Project of the Usak Historical City Center Context of the Cultural Heritage and Conservation

Abstract

Historical places of the cities reflect the socio-economic structure of the society in the past history, philosophy of life and the details of aesthetic sensibility. They are witness of the history and people's memories. These areas have become more important in recent years because of favorable urban location and new urban space needs. Ensuring cultural continuity can be realized by using the functional transformation of the historical environment which preserved cultural heritage. This opinion is also important in case of losing the original texture of the historical center of the city's focal points. The historical places there are social communication, cultural and commercial activities. They will create an active social space and the creation of pedestrian flow and mobility. Developed strategy for the revitalization of the city as a cultural center will respond to people's changing needs and requirements. This strategy is also important in terms of providing areas for wide audience. The main material of this study consists of Usak historical city center. The study is about spatial position of the historical city center in urban, it's visual and textural value and it's past importance and reorganization. The survey, stains plan, final project, sketches, details and landscape design project consists of a three-dimensional image is created in the study. AutoCAD 2014, Photoshop CS5, Sketch Up and Lumion software were used for drawings and presentation of the project. It is clear that historical city center of the Usak city which is important for bazaar culture and location value will be developed; place and life quality will increase thanks to the adaptation of the area for today's conditions.

Keywords: Cultural heritage, conservation, pedestrianization, landscape design, Usak city



Giriş

Kentlerimize kişilik veren, kentlilerin kendilerini kentle özdeşleştirebileceği çeşitli öğelerden en belirgin ve etkin olanı, kentin yaşam mekanlarına zaman boyutunu veren tarihi çevrelerdir (Doratlı ve Önal, 2000). İnsanlığın ortak mirası olarak kabul edilen bu alanların korunup yaşatılması, günümüz gereksinimlerini karşılayacak şekilde yeniden değerlendirilmesi çağdaş yaşam ve koruma düşüncesinin bir koşuludur (Özsüle, 2005).

Kentleşme süresince toplumun gereksinimlerine karşılık vermek amacıyla yapılmış ancak günümüzde asıl işlevini kısmen veya tamamen yitirmiş insanlığın kültürünü yansıtan yapıların ve alanların korunması, onların yaşamasının devamlılığı ile mümkündür (Anıl, 2007). Çağdaş kent yaşamının gerektirdiği yeni istek ve talepler doğrultusunda işlevsel etkinliği ve güncelliği değişen bu tür alanlarda kimlik kayıpları yaşanmaktadır. Tarihi mekanların yeni fikirlerle kentsel gelişime dahil olması bu tür kimlik kayıplarının önlenmesi için geliştirilebilecek geçerli bir yaklaşımdır (Mosler, 2007).

Korunacak alanların kentsel yaşama katılması eski alanlara yeni vizyonla farklı işlevler yükleyerek kısmen değişme (kırılma) veya tamamen değişme (kırılma) olarak yansımaktadır. Bu dalgalanma sürecinde fiziksel, sosyal ve ekonomik yönlerden çağdaş yaşam koşulları doğrultusunda geliştirilen uygulamaların önemi ortaya çıkmaktadır. Bu kapsamda geçmişin belleğini günümüze taşıyan, çağdaş kültürün yeniden yorumlanmasıyla toplumsal, sosyal ve zamansal boyutlarda kent kimliği ve kültürünün devamlılığını sağlayacak öngörüler etkin işlev görmektedir.

Tarihi mekanların her zaman toplum hizmetinde olmaları ve özgün yapıları ile sağlıklı yaşatılmaları, doğru işlevlerle donatılmalarına bağlıdır. Toplumsal bir amaç için hizmet veren tarihi mekanlar korunarak yaşatılan mekanlar olarak daha geniş bir kitleye hitap edebilecektir. Halkın bu alanlarda daha fazla zaman geçirebileceği mekanlar yaratılması farkındalık ve koruma bilinci açısından önemli bir araçtır (Urak, 2002). Bu şekilde özgün niteliklerini ve önemini yitiren kentsel yaşam alanları; içinde yaşamaktan zevk alınan kentsel mekanlara dönüşebilecek, çağdaş yaşam koşullarına uygun işlevlerle kent ve kentli kültürüne katkı sağlayabilecektir (Kaya ve ark., 2007).

Bu tür alanlarda ekonomik, toplumsal ve mekansal anlamda gerçekleştirilen işlevsel dönüşümler kent peyzajını ve çevre kalitesini artırıcı bir rol üstlenmektedir. Kültürel olarak kent merkezlerinin yeniden canlandırılması için geliştirilen bu stratejiler geniş kitlelere kullanım alanı sağlaması ve kent kültürünün geliştirilmesi bakımından önem taşımaktadır (Montgomery,1995). Gerçekleştirilen projeler kentin algısını zenginleştirmekte, bir taraftan kültürel miras değerlerinin korunmasını sağlarken bir taraftan da kent insanına yeni yaşam alanı ve yeni iş olanakları yaratmaktadır. Böylece eskiyerek özgün niteliklerini ve önemini yitiren kentsel yaşam alanları; içinde yaşamaktan zevk alınan kentsel mekanlara dönüşmektedir (Kaya ve ark., 2007).

Bu çalışmanın amacı Uşak tarihi kent merkezinde yer alan meydanın görsel ve fonksiyonel olarak yenilenmesi ve kent merkezinde kısıtlı sayıda yer alan açık alanın daha işlevsel kullanımının sağlanmasıdır. Böylece Uşak Kenti çarşı kültüründe, bulunduğu konum ve taşıdığı değerler ile önemli bir yeri olan tarihi kent merkezinin günümüz koşullarına uyarlanarak yeniden geliştirilmesi, alanın mekan ve yaşam kalitesinin artırılması hedeflenmektedir. Çalışma bu yönüyle birçok kentte yer alan bir zamanlar önemli bir işlevi olan ancak zamanla önemini ve işlevliğini kaybetmiş değerli kentsel alanların yeniden



kazanımı için örnek olacaktır. Çalışma sonucunda üretilen tasarımların alanın gelişimi ve kentin sosyo-kültürel yaşantısına ivme kazandırabileceği öngörülmektedir.

Materyal ve Yöntem

Çalışmanın ana materyalini Uşak Kenti tarihi kent merkezi oluşturmaktadır. Çalışmada öncelikle konu ve çalışma alanı ile ilgili olarak literatür taraması yapılmıştır. Alanda çevre analizleri yapılmış, yerinde yapılan gözlemlerden ve çekilen fotoğraflardan yararlanılmıştır. Çalışmada Uşak Belediyesi'nden temin edilen 2007 yılı 1/1000 ölçekli Uşak Koruma Amaçlı İmar Planı ve 1/5000 ölçekli Uşak Arazi Kullanım plan paftaları kullanılmıştır. Paftalardan altlık olarak yararlanılarak çalışma alanı sınırı Geomedia Professional 4.0 programında oluşturulmuştur. Çalışmada alandaki mimari yapı tarzı, sokak-mahalle-kent ilişkileri, kamusal alan kullanımları, malzeme seçimi ve bitkisel tasarım gibi başlıklarda araştırma ve incelemelerde bulunulmuştur. Bu kapsamda mevcut durum incelenmiş ve tespitlerde bulunulmuştur. Çalışmada öneriler peyzaj tasarım projesi şeklinde sunulmuştur. Projede leke plan ve tasarım eskizleri el çizim tekniği ile oluşturulmuştur. Autocad 2014, Photoshop CS5 ve SketchUp yazılımları projenin görselleştirilmesi ve sunumunda kullanılmıştır. Alanın dokusuna ve iklim özelliklerine göre yapısal ve bitkisel tasarım önerileri geliştirilmiştir. Bu bağlamda; yapılan çalışmada alanın mekansal tasarımı ve insan faaliyetlerine yönelik kurgusu tamamlanmıştır.

Bulgular

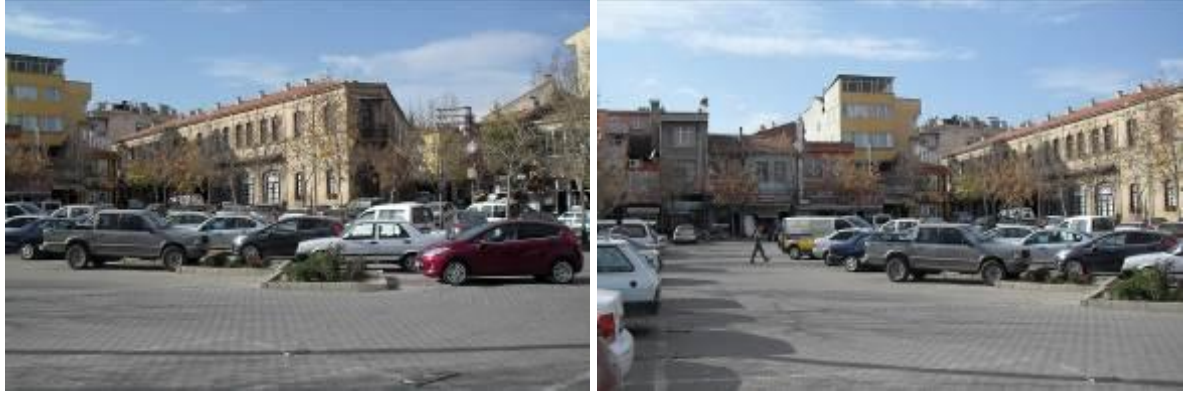
Uşak kenti Ege Bölgesinin İç Batı Anadolu Bölümünde yer alan bir kent merkezidir. Kentteki ilk yerleşmelerin M.Ö.3000 yılında başladığı kabul görmektedir. 1076 yılında Türkler tarafından ele geçirilen Uşak Selçuklularla Bizanslılar arasında birkaç kez el değiştirdikten sonra 13. yy. ilk yarısında Alaeddin Keykubat tarafından Anadolu Selçuklu Devletine katılmıştır. 1429 yılında kesin olarak Osmanlı topraklarına katılan kent 19.yy. sonlarında (Bursa) Hüdavendigâr Vilayeti'nin Kütahya Sancağına bağlı bir kaza merkezi olarak yönetilmiştir. Cumhuriyet döneminde Kütahya İli'ne bağlı bir ilçe merkezi olarak yönetilen Uşak 1953 yılında il olmuştur (Gürel ve ark., 2007).

Uşak kenti tarih boyunca üretici bir kent olma özelliğini koruyarak ekonomik gelişimine geleneği ve kültürü de katarak bugünkü özelliklere sahip bir kent olmuştur. Bunun en iyi göstergesi yaşadıkları alana yaşam biçimlerini olduğu gibi yansıttıkları mimari yerleşimlerdir. Kuruluşundan itibaren geçiminin önemli bir kısmını topraktan elde eden Uşak daha sonraki yıllarda sanayiye dönük bir sosyal yaşam sergilemiştir (Gürel ve ark., 2007).

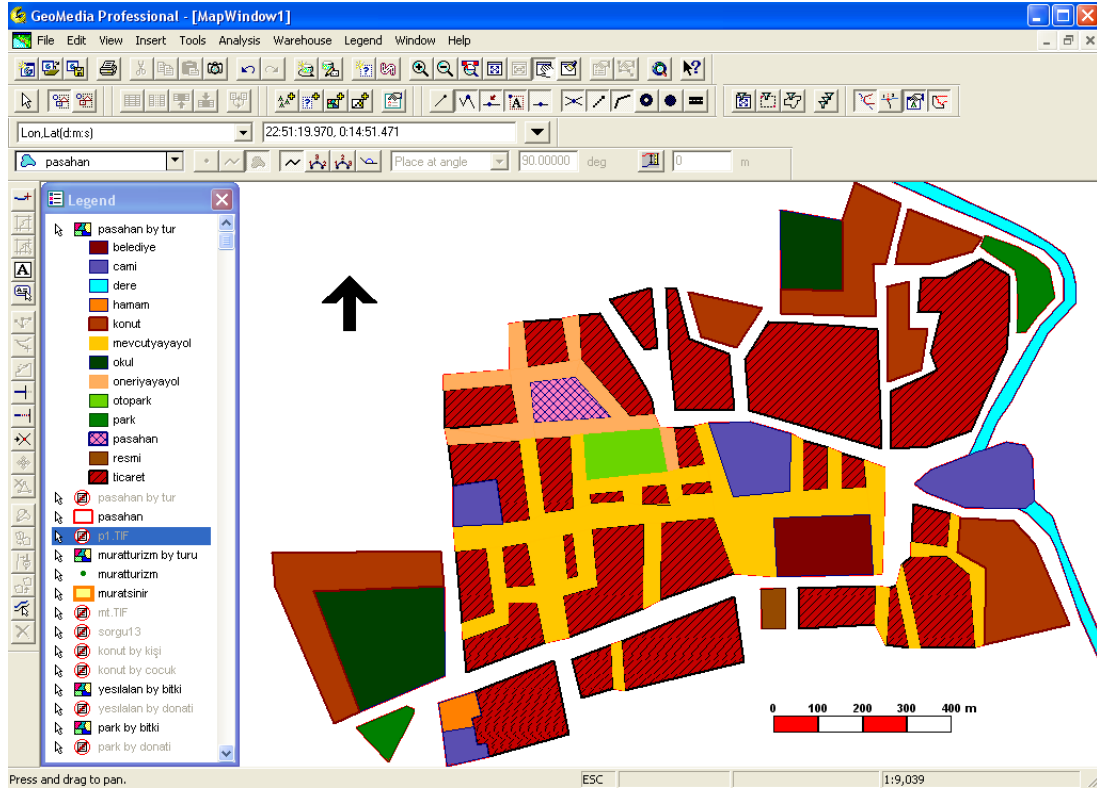
Eski yerleşim merkezi ve yapıların durumlarına bakıldığında ticari ve konut alanının yan yana oluşturduğu bir yaşam alanı görülür. Bu yapılanma toplumsal yaşamla birebir uygunluk göstermektedir. Ticari alanların işletmeleri bu konutlarda yerleşmiş ailelerdir. Bu sistem Uşak'ın çok geçmişten getirdiği geleneksel ve kültürel yapıyı korumaya yardımcı olmuştur. Sıt alanı içindeki yerleşim düzenine bakıldığında sokakların dar ve evlerin yan yana olduğu görülür. Bu komşuluk ilişkilerinin çok sıcak yaşandığını gösterir (Gürel ve ark., 2007).

Uşak tarihi kent merkezinde yer alan ve meydanı çevreleyen önemli kültür varlıkları şunlardır;

Ulu Cami (1419), Burma Cami (1572), Paşa Han (1898), Bedesten (1901), Birinci Arasta-İkinci Arasta (1877)'dir.



Şekil 1,2. Alandan görünüm



Şekil 3. Alanın kentsel konumu

Uşak kentsel sit alanı kent merkezi ile bütünleşerek çeperlere doğru yayılan bir alanı kapsamaktadır. Bu alanda konut kullanımı, ticaret kullanımı ve dini tesisler çoğunluklu olarak bulunmaktadır. Az sayıda depo kullanımı ve resmi kurumlar yer almaktadır. Kentsel rantın yüksek olduğu alanda ticari kullanım yoğun olarak görülmektedir. Bu alanlar ayrı parseller olarak yapılaşarak küçük mülkiyet dokularını oluşturmuşlar ve ticari fonksiyonlar üstlenmişlerdir.



Alandaki sivil mimarlık örneklerinin kitleleri parsel sınırının sokak cephesine dayanmıştır ve yapılar bitişik nizamda yerleşmiştir. Çalışma alanında yer alan hanlar ve bedestenler 7.5-9.5m. yükseklikte olup diğer tescilli yapılar 6-7.5m. yüksekliğindedir. Yapıların dış duvarları taştan yapılmıştır. Zemin katlar moloz yığma olarak inşa edilmiş olup ikinci katlar çoğunlukla karkastır. Ahşap karkasın üzerine bağdadi sıva yapılmıştır. Ahşap karkas arasında dolgu olarak tuğla, kerpiç ve moloz taşlar kullanılmıştır. Meydan güncel durumda otopark olarak kullanılmakta ve bir bölümü ise yöresel yiyecek ve el işlerinin satıldığı pazar olarak işlev görmektedir. Alandaki tarihi ve kültürel mirasın değişen yaşam koşullarına uygun hale getirilmesi için gereksinimleri karşılayacak fiziksel alt ve üst yapıya ihtiyaç bulunmaktadır.

Sonuç

Peyzaj projesinin öncelikli hedefi, alanın fiziksel yenilemesinin yapılması ve alanda sosyo-kültürel yapının canlandırılmasıdır. Bu açıdan önerilen tasarımlar peyzaj planlama ilkeleri doğrultusunda ele alınmıştır. Proje tamamlandığında kentle özdeşleşmiş olan mimari, kültürel, sosyal değerlerin korunak yeniden yaşatılması ve sahip olunan bu değerlerin ulusal ve uluslararası önemlerinin ön plana çıkartması beklenmektedir. Projede doğru ve çeşitlilik içeren dinamik bir programın sağlanması düşünülmektedir. Bu kapsamda;

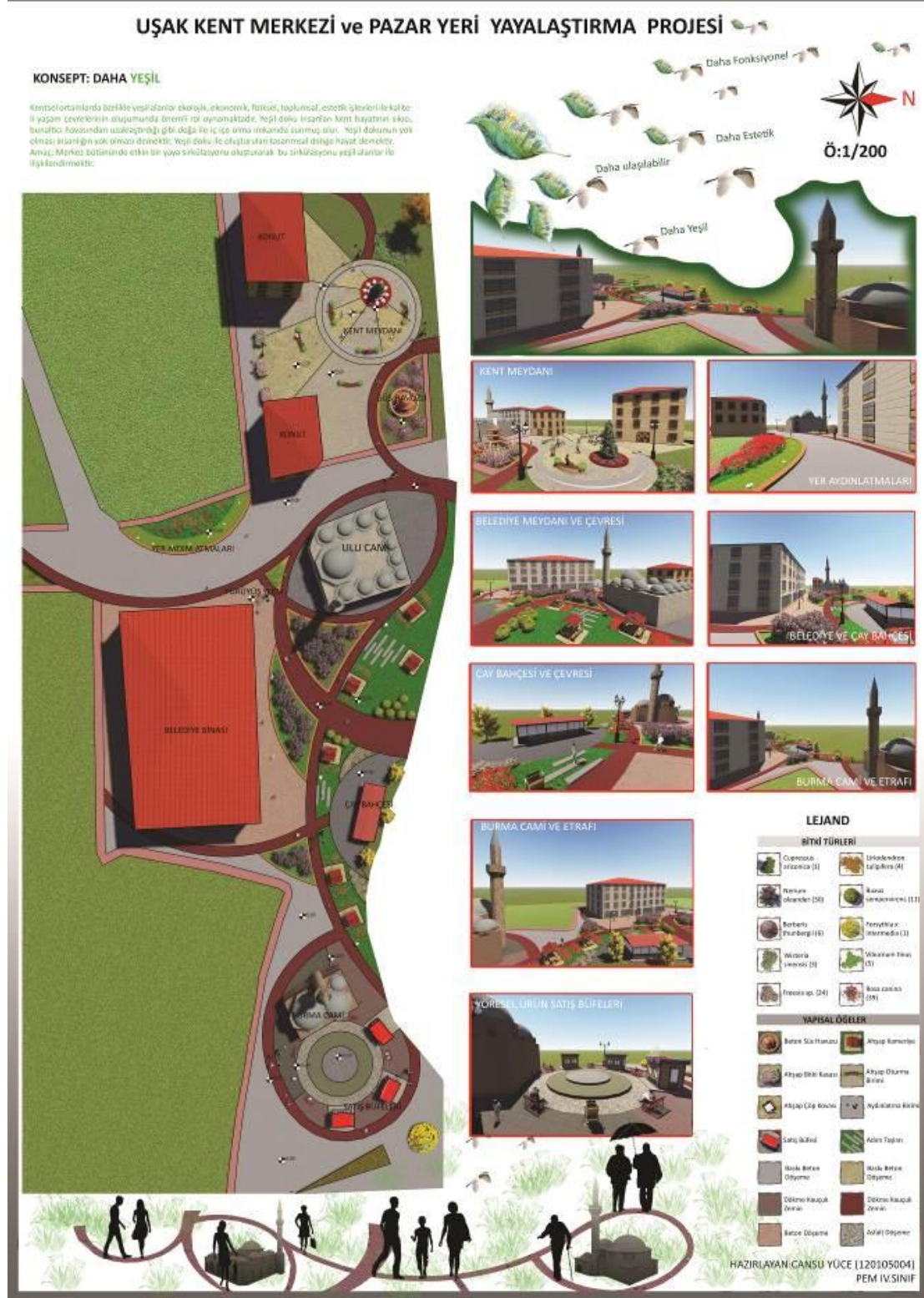
- 24 saat yaşayan, kültürel açıdan sağlıklı, güvenli, kentle bütünleşmiş yaşam alanları yaratmak,
- Sahip olduğu görsel ve kültürel değerleri ile kent merkezinde halka ve turistlere yönelik çekim merkezleri yaratmak,
- Uygulanacak tasarım ve kullanımlar ile alanın kente ekonomik, sosyal ve kültürel açıdan katkısını sağlamak,
- Alanda farklı sosyo-ekonomik kitlelere hitap eden mekanlar oluşturarak alanın farklı zaman dilimlerinde sürekli kullanılmasını sağlamak,
- Kültürel mirasın gelecek kuşaklara aktarılması için geleneksel kimliği korumak,
- Alanda yeşil doku bütünlüğü oluşturarak alanın kentsel peyzaj kalitesini artırmak projenin temel ilkeleridir.

Alandaki tarihi yapılar, hizmet alanları, konaklama alanları, ticaret alanları ile açık alanlara kentsel ve mekansal bütünlük çerçevesinde yaklaşmıştır. Alanda öncelikli olarak restore edilmeyen tarihi yapılar ve koruma alanlarının restore edilerek müze, sergi alanları, kafeterya, yöresel el sanatları merkezi, yöresel yemek birimleri, oturma ve dinlenme alanları olarak kullanılması düşünülmüştür. Alanda kent halkının istek ve gereksinimlerine cevap verecek estetik ve fonksiyonel yönden yeterli donatı elemanları düşünülmüştür.

Proje kapsamında alanın odak noktasında tasarlanacak bir meydan, kompleksteki tüm aktivitelere odak noktası olabilir ve kent merkeziyle bütünleşecek çok amaçlı işlev yüklenebilir. Bu kurgu aynı zamanda alanın günün her saatinde kullanılmasını ve canlılığını korumasını da sağlayacaktır.

Kamusal kullanımla tüm kent kullanıcılarının projeden faydalanmasının sağlanması tarihsel özelliği olan alanın ticari aktivite ve sosyal yapı bütünlüğünü içeren yenilenmiş bir çevre ile istenilen amaca ulaşması sağlanacaktır. Yapılan çalışma sonucunda getirilen öneriler kent

nüfusu için alternatif dinlenme ortamı yaratmasının yanısıra kentsel mekan kalitesinin artmasını ve kültürün devamlılığını sağlayacaktır.



Şekil 4. Alan için önerilen peyzaj tasarım projesi



KAYNAKÇA

Anıl, M., 2007, Tarihsel Alanlarda Turizm Olgusunun Tasarım-Koruma İlişkisi Üzerindeki Etkileri, Bodrum Örneği, Dokuz Eylül Üniversitesi, Fen Bilimleri Enstitüsü, Yüksek Lisans Tezi, 218 Sayfa.

Dorathı, N., Önal, S. 2000. Tarihi Çevrelerde Kentsel Tasarım Stratejileri: Lefkoşe Arab Ahmet Bölgesi Canlandırma Projesinin Stratejik Yaklaşımlar Açısından Değerlendirilmesi. Mimar Sinan Üniversitesi 1. Kentsel Tasarım Haftası, 167 s. İstanbul.

Gürel, E., Polat, D., Çağlıtütüncigil, E., Ünlüsoy, M., Taşal, D., Öztümen, B. 2007. Uşak Koruma Amaçlı İmar Planı Plan Raporu ve Plan Notları, pp. 180, Uşak.

Kaya E., Şentürk H., Danış O., Şimsek S. 2007. Kent-Kentleşme ve Kent Yönetimi, Modern Kent Yönetimi-1, s.7-134. Okutan Yayıncılık. İstanbul.

Montgomery J. 1995. Urban Vitality and The Culture of Cities Planning. Practice-Research, 10(2), s.101–109.

Mosler, S.U., 2007, Kültürel Mirasın Peyzaj İçinde Algılanması ve Kültürel Mirasın Peyzaj Planlaması ve Korunması, Peyzaj Mimarlığı 3. Kongresi, Sy:65-71.

Özsüle, Z. 2005. Geleneksel Yerleşimlerin Korunması Açısından Kültürel Peyzaj Değerlendirilmesi, Mudanya Örneği. İstanbul Üniversitesi Fen Bilimleri Enstitüsü, Doktora Tezi, 249 sayfa.

Urak, Z.G., 2002, Kullanımda Değerlendirme: Ankara Kaleiçi Restorasyon İşlevsel Dönüşüm Uygulamaları ve Ankara Halkı, Hacettepe Üniv. Edebiyat Fak. Dergisi, Cilt:19, Sayı:1, Sy:45-62.