



Field : Architecture

Type : Research Article

Received: 18.02.2016 - *Accepted*: 12.04.2016

Kuzguncuk (Üsküdar) Tarihi Doku Koruma ve Yayalaştırma Projesi

Nurhan KOÇAN, Hakan RÜZGAR

Bartın Üniversitesi, Orman Fakültesi Peyzaj Mimarlığı Bölümü, Bartın, TÜRKİYE

E-posta: nurhankocan@mynet.com

Öz

Kuzguncuk İstanbul Boğazı'nın Anadolu yakasında Üsküdar tepelerinden sahile doğru inen, doğal güzellikleri yanı sıra kültürel dokusunu koruyabilen bir yerleşimdir. Üç dinin bulunduğu Kuzguncuk'ta günümüzde de varlığını sürdüren kutsal mekanlar semtteki hoşgörü ve huzurun sembolüdür. Semtin sakinleri kentleşmenin beraberinde getirdiği yoğun beton bloklarının aksine cumbalı taş evler ile rengarenk boyanmış ahşap konaklarında kendi oluşturdukları bahçeler içinde yaşamlarını sürdürmektedir. Semtin sahile bakan kesimi ve merdivenleri sokakları da yerleşimin şekillenmesine ve kültürüne etki eden unsurlardır. Tarihi miras niteliği taşıyan kentlerde çevre tasarım çalışmaları kentlerin korunması, iyileştirilmesi ve yeniden işlevlendirilerek çevre kalitesinin artırılmasında araç olmaktadır. Bu kapsamda Kuzguncuk'un doğal ve kültürel peyzaj karakterini oluşturan öğelerinin yeniden değerlendirilerek yaya önceliği için tasarlanması bu çalışmanın amacıdır. Çalışmada el çizim teknikleri leke plan ve tasarım eskizlerinin oluşturulmasında, Autocad 2014, Photoshop CS6, SketchUp ve Lumion 5.3 yazılımları da çizimlerin bilgisayar ortamına aktarılması, projenin sunumu ve üç boyutlu gösterimlerinin oluşturulmasında kullanılmıştır. Çalışmada tarihi doku koruma-kullanma dengesi gözetilerek alternatif kullanım senaryolarından yola çıkılmıştır. Alanın kültür ve sanat ağırlıklı mekanlarının tasarlanması, bisiklet aksı ve yürüme yolları, hobi bahçesi ve çocuk oyun alanlarının geliştirilmesi, spor alanlarına yönelik tasarımlar, sergi sokağı, cephe silüetleri, pazaryeri ve satış birimlerinin düzenlenmesi gibi kullanım önerileri geliştirilmiştir. Çalışma sonucunda üretilen yayalaştırma projesinin ve öneri peyzaj tasarım projelerinin alanın daha etkin kullanımını sağlayacağı öngörülmektedir. Üretilen proje önerileri benzer alanların kullanımlarına ve tasarımlarına da fikir verecektir.

Anahtar Sözcükler: Tarihi çevre, tarihi kent, yayalaştırma, peyzaj tasarımı, Kuzguncuk.



The Conservation of Historical Texture of the Kuzguncuk (Uskudar) and Pedestrian Project

Abstract

Kuzguncuk is a settlement that can protect the natural beauty as well as cultural fabric on the Asian side of the Bosphorus in towards the coast of Uskudar. Kuzguncuk is a symbol of tolerance and peace because it is in blend of three religions in the holy places in the neighborhood that persists today. In contrast to the dense concrete blocks brought about by urbanization residents of the neighborhood are still living in the colorful painted stone houses bay with gardens and they create their own wooden mansion. Stairs and streets overlooking the beach and the neighborhood are the factors affecting the shape of the settlement and culture. The environmental design works in historical urban areas are instrument in improving the environmental quality, re-functionalization and protection of the city. In this context the design for the pedestrian by reassessing the elements that make up the natural and cultural landscape character of the Kuzguncuk are priorities of the aim of this study. The hand-drawn technique was used for the creation of stains plan and design sketches, AutoCAD 2014, Photoshop CS6, Sketch Up and transfer to Lumion 5.3 software was used for drawing and representation three-dimensional of the project in the study. Alternative usage scenarios were considered by regarding protection-usage balance in this study. The design of culture and arts places, bicycle axle and walking paths, the development of leisure garden and a children's playground, sports fields, exhibition streets, facades, silhouettes, the marketplace and sales unit designs were suggested in the study. It is expected from the results that the produced pedestrian project and landscape design proposals are to provide a more effective use in the area. The produced project proposals will also give insight into the use and designs of similar areas.

Keywords: Historical environmental, historical city, pedestrianization, landscape design, Kuzguncuk.



Giriş

Tarihi çevreler yüzlerce yıllık süreçte oluşmuş ve geçmiş dönemlerden itibaren insanların yaşamlarıyla ilgili ipuçlarını aktaran alanlardır. Tarihi çevreler insan ve çevresiyle olan sosyal bağlantıyı sağlayan ve devam ettiren değerler olarak oldukça önemlidir. Geçmiş uygarlıkların sosyal ve ekonomik yapısı ile ilgili ayrıntılar bu çevrelerde saklıdır (Ahunbay, 2004).

Toplumların etnik ve kültürel farklılıkları mimariye yansımıştır. Bölgelerin coğrafi yapısı, topografya, inşaat yapım teknikleri, yaşam tarzları, maddi yaşam koşulları ve bunların dönüşümüne bağlı kalınarak mimari yapıların kimliği oluşmuştur (Algan, 2009).

Tarihin derinlikleri içinde çeşitli uygarlıkların yaşam felsefesi ve birikimleri sonucu oluşmuş kentler, fiziki mekan kurgusu ile kendine özgü somut ve soyut değerleri açık bir ifade olarak yansıtmaktadırlar (Norberg ve Loci, 1979). Tarihi çevreler kültürel, ekonomik ve estetik değerleri ile buldukları mekanları nitelendirirler. Tarihsel çevre bilincinin gelişimi ile tarihsel kent olgularının kent kültürünün ayrılmaz bir parçası olduğu, kente ait kararların yeni ve eski kent merkezlerinin tümü için geçerli olduğu ve korumada yöntemler geliştirme gerekliliği yaygınlaşmıştır (Smith, 2001). Bununla birlikte günümüzde artan nüfus, hızlı kentleşme, sosyal yapıdaki farklılaşmalar gibi nedenlerden dolayı yaşayan belge niteliğinde olan bu alanlar zarar görmekte hatta yok olma tehlikesiyle karşı karşıya bulunmaktadır.

Bu çalışmanın amacı günümüzde gittikçe yok olan tarihi kent dokularının iyileştirilmesi ve geliştirilmesine örnek bir alanda çözüm sunmaktır. Bu doğrultuda Kuzguncuk (Üsküdar) örneğinde kente tarihi nitelik kazandıran öğelerin çevresel ilişkileri ortaya konulmuş, tarihi sokak dokusunun korunması ve geliştirilmesine yönelik peyzaj tasarım önerileri geliştirilmiştir. Çalışma korunması gerekli niteliklere sahip olan Kuzguncuk tarihi kentsel dokusunun sürdürülebilir kullanımının sağlanmasını hedeflemektedir.

Tarihi Çevre Koruma ve Sürdürülebilirlik

Koruma gerekliliği tarihi alanların ve Kültür varlıklarının tarihsel, mimari, işlevsel, ekonomik gibi değerlerinden kaynaklanmaktadır (Altunsoy, 2002). Kentsel koruma, toplumun geçmişteki sosyal ve ekonomik koşullarını ve kültürel değerlerini yansıtan fiziksel yapının günümüzün değişen sosyal ve ekonomik koşulları altında yok olmasına engel olmak ve çağdaş gelişmelerle bütünleşerek devamlılığını sağlamak olarak tanımlanabilir (Engin, 1997). Ayrıca kentsel koruma bir alan veya yapısal elemanın peyzajlarının ve çevrelerinin korunmasını da amaçlamaktadır (Yazgan ve Erdogan, 1992).

Kent çevrelerinin korunması sürdürülebilir kültürel, yönetsel ve ekonomik politikalar, planlama teknik ve stratejiler, kentsel büyüme dinamikleri bağlamında irdelenmelidir (Altunsoy, 2002). Tarihi kentsel alanların sürdürülebilirlik ilkesi çerçevesinde korunması, kent bütünündeki mevcut tarihi yapıların aktif olarak kullanımı, günümüz yaşantısının gereksinimlerine yanıt verecek şekilde planlanması ile ekonomik ve sosyal niteliklerin de korunmasını gerektirir (Lichfield, 1988). Bu nedenle korunacak alanlar güncel kent dinamikleri ile birlikte ele alınmalıdır. Çağdaş koruma yaklaşımları değerlendirme, geliştirme, kullanma ve ekonomik fayda sağlama eylemlerini içerir. Tarihi mirası kullanma, yaşatarak belirli bir işlev kazandırma, korumanın amaçları arasında yer almaktadır (Özkan, 2005).

Tarihi yapılar kent içindeki konumları, topografya ve insan ölçülerine uyumlu duruşları, plan özellikleri ve yapım teknikleri ile kentleri ayrıcalıklı bir konuma getirmektedirler. Ancak tarihi yapılar mülkiyet problemleri, maddi olanaksızlık ve ilgisizlikten kaynaklanan bakım ve



onarım eksiklikleri gibi nedenlerden dolayı geleneksel özgünlüklerini yitirme tehlikesi altında kalmaktadırlar. Tarihi ve kültürel mirasımızın korunmasına yönelik çeşitli yasal düzenlemelere karşın sivil mimarlık örneği olan geleneksel konutların sayılarında her geçen gün azalmalar meydana gelmektedir.

Kent kimliğinin devamlılığının sağlanması için tarihi nitelik taşıyan bu alanların korunması, geliştirilmesi ve kent bütünü ile uyumlaştırılması gerekmektedir. Tarihsel nitelikli bu alanlar, ancak bütüncül bir koruma anlayışıyla yaşatılabilecek ve günümüz koşullarına uygun bir nitelik kazanabilecektir (Binan, 1999).

İnsan gereksinimlerinin farklılaşması, teknolojinin ve taleplerin gelişmesine paralel olarak tarihi alanlar değişime uğramış ve uğramaktadır. Tarihi yapılardaki mülkiyet problemleri, maddi olanaksızlık ve ilgisizlikten kaynaklanan bakım ve onarım eksiklikleri gibi nedenlerden dolayı da yapılar geleneksel özgünlüklerini yitirme tehlikesi altında kalmaktadırlar (Altunsoy, 2002). Bu da alana ait elemanların kültürel özelliklerin kaybolmasına neden olmaktadır. Değişen kent dinamikleri içinde kentin doğal ve kültürel peyzaj unsurlarının ve yerleşim dokusunun yeniden değerlendirilmesi ve gözden geçirilmesi gerekmektedir. Fiziksel mekan ve kullanım ilişkileri ile kullanıcı gereksinimlerinin ve beklentilerinin araştırılması bu mekanların bugünün koşullarına uygun planlanması ve tasarımına olanak sağlayacaktır (Booth and Hiss, 2011).

Zengin tarihsel ve kültürel birikimi olan kentlerin, sahip olduğu değerlerin farkına vararak korunması ve sürdürülebilir plan kararlarıyla bu değerlerin kullanımının sağlanması, insanlığın ortak kültür mirasının paylaşılmasına olanak sağlayacaktır.

Tarihi Çevrelerde Kentsel Peyzaj Planlama ve Tasarım

Tarihi kentler kültürel, ekonomik ve estetik değerleri ile buldukları mekanları nitelendirirler (Smith, 2001). Tek yapı ölçeğindeki bakım ve onarım çalışmaları korumayı alan ölçeğinde gerçekleştirmediği için yeterli değildir. Bu yüzden, eski yapılar ancak çevreleriyle birlikte korundukları zaman geleneksel mimari belirginliğini ve sürekliliğini devam ettirebilir. Kültürel varlıkların korunması kamu yararına olan bir eylem olduğu için sorumluluk bütün topluma aittir (Ponting, 2000).

Tarihi çevrelerin korunması, yaşatılması ve geliştirilmesi peyzaj planlama ve tasarım çalışmaları ile istenilen düzeye ulaşabilir. Bu bağlamda tarihi çevrelere yönelik kentsel peyzaj tasarım ilkeleri şöyle sıralanabilir: (Groat, 1988, Yazgan ve Erdogan, 1992).

- Koruma-yaşatma-geliştirme ön koşulu ile planlama ve tasarımlar yapmak
- Kentin algılanabilirliğini (okunabilirliğini) sağlamak
- Tarihi bölgelerin kültürel işlevlerinin, sosyal ortamlarının yeniden hayat kazanması için sosyo-kültürel kamusal mekanlar oluşturmak
- Tarihi doku özelliklerini dikkate alarak, her tür kullanıcı gereksinimi düşünülerek kentsel mekanın kullanımını açısından en uygun çözümleri üretmek
- Fiziksel ve sosyo-kültürel bütünleşmeyi sağlamak
- Yaşam koşulları iyileştirilmiş, geçmişin kültürel çevresini yaşatan ve sürdüren bir kentsel peyzaj ortamı oluşturmak



- Tüm düzenlemelerde insan ölçeğini esas almak
- Tarihi çevrelerde görülen bozulma ve sağlıksızlaşmalara neden olan etmenleri belirlemek ve bunların ortadan kaldırılması için ilgili disiplinlerce ortak, ayrıntılı tasarım standartları geliştirmek
- Koruma bölgelerinde, kentsel peyzaj öğelerinin (yapılar, bitkisel elemanlar, kent mobilyaları vb.) buldukları bölge ile renk, doku gibi özellikler açısından özgün kimliği ile uyumlu olmasını dikkate almak
- Yayaların hızlı ve güvenli ulaşımına öncelik vermek, yayalaştırma projeleri geliştirmek
- Tarihi dokuya zarar verecek yoğun trafiği tarihi dokudan mümkün olduğunca uzaklaştırmak
- Yeni yapılacak yapıların bölgedeki özgün yapılaşmaya uygun gerçekleştirilmesi için geleneksel mimariden yola çıkarak yeni tipolojiler oluşturmak
- Halkın katılımını ve tarihi çevreler konusunda bilinçlendirilmesini sağlamak
- Kamu yöneticileri, yerel idareciler, sivil toplum kuruluşları ve akademisyenlerin, tarihi çevrelerin korunması ve yaşatılmasında bir arada rol almasını mümkün kılmak
- Kentin fiziksel ve sosyo-kültürel düzenini sağlarken işlevsellik, uygulanabilirlik ve estetik tüm değerleri göz önünde bulundurmak

Materyal ve Yöntem

Çalışmada Kuzguncuk'un günlük ve turistik amaçla kullanımı için sokakta yer alan yapıların mimari tarzı, dış dokusu, bahçe ve çevresi, kent silüetine etkisi, malzeme seçimi ile sokak-mahalle-kent ilişkileri, bitkisel tasarım gibi öğeleri incelenmiştir. Alandaki yapıların fiziki durumları analiz edilmiştir. Çalışmada SWOT ve görsel analiz çalışmaları yapılmış, planlama ve tasarım kararları ile alan kullanımı ele alınmıştır. Çalışma alanında yer alan tek açık alan ve tarihi bir konut (kapalı) yeniden değerlendirme yaklaşımına göre ele alınarak projelendirilmiştir. Hazırlanan öneriler peyzaj tasarım projesi şeklinde sunulmuştur. Projede Autocad 2014, Photoshop CS5, Sketch Up ve Lumion 5.3 yazılımları projenin çizimi, sunumu ve görselleştirilmesinde kullanılmıştır. Alanın dokusuna ve iklim özelliklerine göre kullanım önerileri geliştirilmiştir. Alanın tarihi kent ve sokak dokusunun kullanımı ile ilgili tasarım önerileri sunulmuştur.

Bulgular

Çalışma Alanının Tarihi Kent Dokusu

Bir kültürel peyzajın karakteri hem yollar, binalar, duvarlar ve vejetasyon gibi fiziksel materyallerle hem de kültürel değer ve gelenekleri yansıtan kullanım biçimleriyle tanımlanmaktadır (Vos and Meeks, 1999). Bölgeyi önemli bir bölge kılan özellikler, geleneksel bölge dokusunu oluşturan öğeler, sokaklar, mahalleler, açık alanlar, özel ev bahçeleri, yollar ve yapılar olarak belirlenmiştir. Kültürel peyzaj kültür ve doğal çevre arasındaki karşılıklı ilişkilerin etkisiyle zaman içinde değer kazanan ve doğal, kültürel, görsel



ve anlamsal nitelikleriyle tanımlanabilen coğrafi olarak sınırlanabilen bir alandır (Buckle, 2002).

Yapılar büyüklük, malzeme ve bahçeli olmaları dolayısıyla kentin genelinde birbirlerine benzerlikler göstermekte ve kent dokusunda bütünlüğü sağlamaktadırlar. Geleneksel konutların bütün genel özelliklerini manzara cephesi olarak görülen ve çoğu zamanda giriş cephesi olan ön cepheler taşır. Manzara cephelerinin etkin unsurları; plan düzeninin oluşmasında da etkili olan sofa ile odalardır. Özellikle sofalar genellikle yapının orta aksında, manzara cephesine dik olarak uzandıklarından, bu durum manzara cephelerine de yansır ve sofalar, bazen pencere biçimli bazen de balkon veya kapalı çıkmalarla cephede yer almaktadırlar. Sofanın iki yanında olan odalar çıkmalı ya da çıkmazsız olarak cepheyi tanımlarlar.

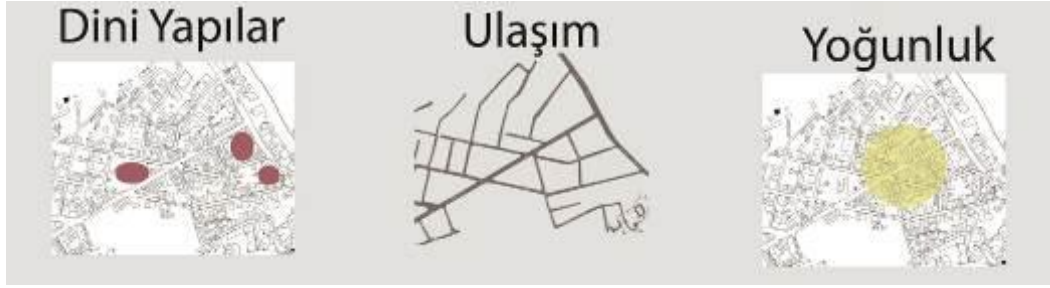
Orta katın mevcut olduğu evlerde geçmişte, gündelik yaşamın bu katta geçirildiği, “esas yaşam katı” ya da üst katın evli çocuklara ve konuklara ayrıldığı söylenmektedir. “Esas yaşam katı”, eğer orta kat yok ise gündelik hayatın geçtiği ve konukların ağırlandığı kattır. Bu katta bulunan sofa, yazlık, kışlık odalar, merdiven, tuvalet ve lavabo mekanları ile bazen mutfak bölümleri, planda önemlerine göre manzara, yol ve bahçeye göre konumlanmıştır.

Ahşap kaplamalı olarak inşa edilen örnekler dışında, çoğu sıvanarak çeşitli renklerde boyanmıştır. Yapıların cepheleri, taş örgü duvarlar, avlular, giriş kapıları ve çıkmalar sokağın düşey sınırını oluşturmaktadır. Evin büyüklüğü genişliği ev sahibinin sosyo-ekonomik durumunun göstergesidir.

Yollar çok dar ve organik bir yapıya sahip olduğu için kaldırım ve yol ağaçlandırması yoktur. Tarihi dokudaki açık ve yeşil alanlar yeterli değildir. Alanda yolların kesiştiği noktalardaki küçük meydanlar, kamu alanları ve konut bahçeleri açık yeşil alanları oluşturur. Kentte otopark sorunu yaşanmakta, yol kenarına park eden araçlar görüntü kirliliği ve trafikte aksamalara neden olmaktadır.



Şekil 1. Alandan görünüm



Şekil 2. Alan analizleri

Kentte yaşayanlar turizm faaliyetlerine karşı ilgilidir. Ancak alanda bu amaçla konaklama ve tesisler bulunmamaktadır. Farklı kültürdeki halkın farklı yemek ve el sanatları bulunmaktadır. Bunlar turistik ve ekonomik olarak geliştirilebilir niteliktedir. Alanda hala restore edilmemiş yapılar bulunmaktadır. Bu yapıların restorasyonu ekonomik sebeplerden dolayı yavaş seyretmektedir. Ancak bakımsız ve boş durumda bulunan yapılar hem görüntü kalitesi hem de yangın gibi riskler taşımaktadır.

Sonuç

Alan kullanım be tasarım önerileri "tarihe yolculuk" konseptinden yola çıkmıştır. Önerilerle alanı yeniden değerlendirerek tekrar yaşatmayı, kullanımların artmasıyla alanın önemine yeniden kavuşması beklenmektedir.



Şekil 3. Çalışma alanı peyzaj tasarımı



Bu kapsamda; Kuzguncuk örneğinde tarihsel ve kültürel sürekliliğin sağlanması, tarihi çevrenin çağdaş yaşam koşulları doğrultusunda daha sağlıklı fakat kimliğini koruyarak canlandırılması, yapı stoku durumundaki tarihi yapıların değerlendirilmesi, kent peyzajının ve geleneksel yerleşim modelinin korunması yönünde öneriler geliştirilmiştir.

Projenin hedefi: “Değişim ve dönüşümün yaşandığı tarihi alanda fiziksel ve sosyal yapının sürdürülebilirliğini sağlamak” olarak belirlenmiştir. Geçerliliğini yitiren işlevlerden arta kalan kent mekanları ve yapı stoğu yeniden işlevlendirilerek doğal arazinin yeniden yapısal öğelerle kaybı önlenmelidir. Bu kapsamda alandaki boş yapılar kamunun kullanabileceği şekilde işlevler yüklenebilir. Müze, sanat evi, sergi alanı, kültür merkezi, el sanatları merkezi, butik otel, kafeterya ve restoran gibi işlevler bu yapılara uyarlanabilecek hizmet alanlarıdır.

Mevcut durumda sokaklarda park eden araçlar görüntü ve fonksiyonel açıdan sorunlar oluşturmaktadır. Alanda araç trafiğini aza indirecek yaya kullanımları düşünülmüştür. Yaya yolları bağlantıları ile uygun yürüyüş mesafesinde otoparklar önerilmiştir. Alanda bisiklet kullanımı için düzenlenme yapılması düşünülmüştür. Tahrip olan yol ve sokak donanımlarının kullanıma uygun hale getirilmesi, elektrik ve telefon direklerinin, reklam ve işaret panolarının karışıklığı giderilmelidir.

Tarihi yapıların korunması, her zaman onları herhangi bir yararlı toplumsal amaç için kullanmakla kolaylaştırılabilir. Çalışma kapsamında önerilen projede açık ve kapalı yaşam alanları oluşturulmuştur. Bu mekanlar her yaştaki kullanıcıya hitap edecek şekilde düşünülmüştür. Sokakta yer alan restore edilmemiş tarihi yapılar ile doku bütünlüğünü bozan betonarme yapılara ise bakım ve onarım önerileri getirilmiştir. Yapıların onarımında özgün malzeme ile kütle ve renk ilişkilerinin dikkate alınması en önemli ilke olarak temel alınmıştır.

Alandaki koruma ve onarım çalışmaları yeniden yaşama katma etkinlikleri ile birlikte düşünülmüştür. Böylece uygun mevcut işlevleri özellikle ticaret ve zanaatı yerinde tutmak uzun vadede kentin sosyo-ekonomik yapısı ile bağdaşacak yenilerini getirmek temel olacaktır. Alana gelen ziyaretçiler için hatıra ve hediyelik eşyalar, turistik el sanatları ile yerel yiyecek kültürüne yönelik yatırımlar planlanmalıdır.

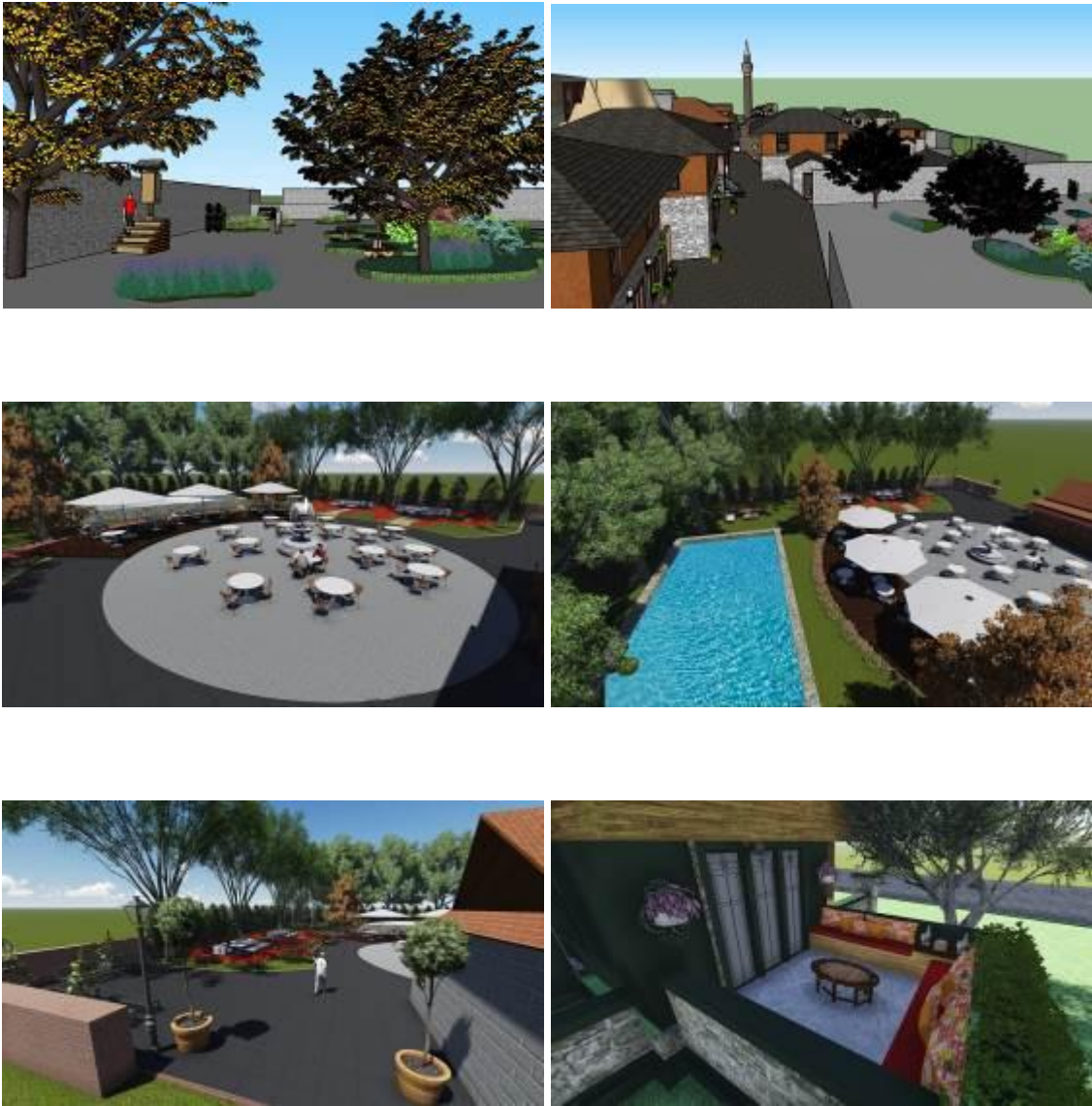
Alanda fiziksel açıdan kötü durumda olan tescilli yapılar vardır. Bu yapılara acilen önlem alınmalıdır. Tarihi dokuların kentin bütünü ile birlikte ele alınması ve niteliklerini yitirmeden yaşamasının sağlanması için yapılara yeni işlevler vererek kentin yaşayış ve karakteri ile çelişmeyen bir koruma anlayışı geliştirilmelidir. Bu kapsamda alanda boş durumdaki açıklık alanlar oturma ve dinlenme alanı olarak tasarlanmıştır.

Öneri projede seyir terası, Osmanlı mimarisine uygun dinlenme ve oturma birimleri yer almaktadır. Bitkisel düzenleme ve sert zemin farkları ile tasarım zenginleştirilmiştir. Meydan kısmında heykel, bitkisel düzenleme, süs havuzu ve sert zemin farkları ile tasarım yapılmıştır. Estetik ve aydınlatma amaçlı tarihi sütunlar, bitkisel düzenleme ve oturma birimleri ile tasarım tamamlanmıştır.

Alanda insanların yararlanması ve su kültürünü vurgulamak için çeşme düşünülmüştür. Aynı zamanda bu alan toplanma ve sosyalleşme mekanı olarak değerlendirilecektir. Alanda çocuk oyun alanı düşünülmüştür. Alanda yöresel yiyecek ve el sanatları ürünleri için sergi ve satış birimleri oluşturulmuştur. Sert zeminler satış birimlerinin ayrılması ve mekanın yapısallığını kırmak için açık alan ve bitkisel düzenleme ile tamamlanmıştır. Bu alanda oturma alanları ve panolar yer almaktadır. Aynı zamanda kafeterya ve alışveriş birimleri düşünülmüştür.

Açık mekanların, meydanların, yaya yolları ile seyir ve gezinti alanlarının uygun yerlerinde görsel kaliteyi artırıcı bitkilendirme ve çevre düzenlenme çalışmaları yapılmalıdır. Bitkilendirmede seçilecek türlerin geleneksel dokunun silüetini bozmamasına, doku, form ve renkleri ile tarihi dokuya estetik kazandırmasına özen gösterilmelidir. Ayrıca kullanılacak bitki türlerinin tarihi yapılara zarar vermeyecek, yörenin doğal bitkilerine uygun nitelik taşıyacak türden olmaları göz önünde tutulmalıdır.

Alan içerisinde bulunan tarihi mekanların birbirleriyle uzaklıkları fazla olduğu için bisiklet ulaşımı önerilmiştir. Bisiklet temin yerleri olarak girişleri uygun görülmüştür. Ayrıca insanların dinlenmesi için küçük dinlenme cepleri oluşturulmuş, oturma ve gezinti yolları tasarlanmıştır. Mobilya seçimi olarak da ahşap tercih edilmiştir.



Şekil 4. Alan için geliştirilen önerilerden üç boyutlu görünüm



KAYNAKÇA

- Ahunbay, Z. 2004. Tarihi Çevre Koruma ve Restorasyon. 3. Basım, Yapı-Endüstri Merkezi Yayınları, 183 s. İstanbul.
- Algan, Ö. 2009. Türkiye'nin Kuzey-Güney Mimarisi ve Yaşam Tarzı. Kocaeli Üniversitesi, Güzel Sanatlar Fakültesi, İç Mimarlık Bölümü.
- Altunsoy, A. (2002). Kentsel Tarihi Çevre Koruma Kars Üzerine Bir İnceleme. Uludağ Üniversitesi, Sosyal Bilimler Enstitüsü, Yüksek Lisans Tezi, s. 130, Bursa.
- Binan, C. 1999. Mimari Koruma Alanında Venedik Tüzüğü'nden Günümüze Düşünsel Gelişimin Uluslararası Evrim Süreci. Yıldız Teknik Üniversitesi Mimarlık Fakültesi, Basım-Yayın Merkezi Matbaası, 116 s. İstanbul.
- Booth, N.K., Hiss, J.E. 2011, Residential Landscape Architecture: Design Process for the Private Residence, 6th Edition, ISBN-13: 978-0132376198, 576 page.
- Buckle, R.J. 2002. Managing Cultural Landscape, A case Study of Stirling Alberta. University of Calgary.
- Engin F. 1997. Kentsel Korumaya İlişkin Model Araştırması, Balat Örneği. Yıldız Teknik Üniversitesi, Fen Bilimleri Enstitüsü, Yüksek Lisans Tezi, s.129. İstanbul.
- Groat, L.N. (1988). Contextual Compatibility in Architecture: An Issue of Personal Taste?. Cambridge University Pres, 228-253, New York.
- Lichfield, N. (1988). Economics in urban conservation, p. 361, Cambridge university pres, England.
- Özkan, N.E. (2005). Koruma ve kültür turizmi bağlamında İstanbul Tarihi Yarımada'da Bizans dönemi mimari mirasının değerlendirilmesi. Yıldız Teknik Üniversitesi, Fen Bilimleri Enstitüsü, İstanbul. (Yayınlanmamış yüksek lisans tezi).
- Ponting, C. (2000). Dünyanın Yeşil Tarihi, Çevre ve Uygarlıkların Çöküsü. Detay Basım, s. 351, İstanbul.
- Smith, B. (2001). Managent of Historic Cities 2002. Case Studies Council of Europe pp.112, Strazburg.
- Vos, W., Meeks, H. 1999. Trends in European Cultural Landscape Development, Perspectives for a Sustainable Future. Landscape and Urban Planning 46.
- Yazgan, M.E., Erdoğan, E. (1992). Tarihi Çevrelerde Peyzaj Planlama. Peyzaj Mimarisi Derneği Yayınları: 2, s. 205, Ankara.