



Bir Kültürel Miras Değeri: Erzurum Yakutiye Medresesi Türk İslam Eserleri ve Etnografya Müzesi

Beyza TEMUR¹ , Funda KURAK AÇICI^{1*} 

ORCID 1: 0000-0003-0030-9465

ORCID 2: 0000-0003-2592-2266

¹ Karadeniz Teknik Üniversitesi, Mimarlık Fakültesi, İç Mimarlık Bölümü, 61000, Trabzon, Türkiye.

*e-mail: fundakurak@ktu.edu.tr

Öz

Kültürel kimliği oluşturan ve kent belleğinde var olan mekânsal değerlerin başında mimari yapılar gelmektedir. Bu eserler, kentin temelini oluşturan kültürel değerlerin tamamıyla birlikte, tarihi doku şekillenmesine öncülük etmekte ve kültürel öğelerin yansımalarıyla kültürel mirası oluşturmaktadır. Kültürel mirasın en önemli tanıkları, kente özgü yaşanmışlıkların tümünü barındıran kent müzeleridir. Kent müzelerinde miras - turizm etkileşimi, tarihi dokunun tanıtılması ve geleceğe aktarılması adına önemlidir. Kültürel mirasların, sürdürülebilirliğinin sağlanması, sürdürülebilir turizmi desteklemekte ve sürdürülebilir turizmin içinde barındırdığı, kültür turizmini ön plana çıkarmaktadır. Çalışmada, müze olarak işlevlendirilmesi nedeniyle, kentte kültürel miras değeri olan "Yakutiye Medresesi" kültür turizmi kapsamında ele alınmıştır. Taşınmaz kültür varlığı olarak tescillenen tarihi yapı, "Erzurum Yakutiye Medresesi Türk İslam Eserleri ve Etnografya Müzesi" adıyla yeniden işlevlendirilmiştir. Her yıl binlerce turisti ağırlayan müzenin, sürdürülebilir turizme kazandırıldığı yeni işlevi incelenmiştir. Literatürden yararlanılan kaynaklar ve yapı yerinde gözlemlenerek, fotoğraflarla belgelenmiştir. Müzenin kent ölçeğinde kültürel miras değeri ve iç mekân biçimlenmesi irdelenerek, günümüzdeki durumu ortaya koyulmaktadır.

Anahtar Kelimeler: Kültürel miras, koruma, sürdürülebilirlik, kültür turizmi

Cultural Heritage: Erzurum Yakutiye Madrasa Turkish-Islamic Artifacts and Ethnography Museum

Abstract

Buildings are architectural values that constitute cultural identity and urban memory. Buildings and other cultural values shape the historical fabric and constitute cultural heritage. The most important witnesses of the cultural heritage are the city museums, which contain all of the urban experiences. City museums are important because they symbolize the historic fabric and pass it on to future generations through heritage-tourism interaction. Sustainable cultural heritage promotes sustainable tourism and thus cultural tourism. This study focused on "Erzurum Yakutiye Madrasa Turkish-Islamic Artifacts and Ethnography Museum" because it is a repurposed building with an important place in cultural heritage. The historic building, registered as immovable cultural property, has been repurposed into a museum. Thousands of tourists visit the museum every year. This study investigated the new functionality of the museum within the scope of sustainable tourism. The museum was analyzed based on a literature review, observations, and photographs. This study examined the museum's cultural heritage and interior formation and revealed its current situation.

Keywords: Cultural heritage, conservation, sustainability, cultural tourism

Citation: Temur, B. & Kurak Açıcı, F. (2022). Cultural heritage: Erzurum Yakutiye Madrasa Turkish-Islamic Artifacts and Ethnography Museum. *Journal of Architectural Sciences and Applications*, 7 (2), 598-614.

DOI: <https://doi.org/10.30785/mbud.114326>



1. Giriş

Kentler içlerinde barındırdıkları yaşanmışlıklar ve birikimler ile kimlik kazanmaktadır. Tarihin en önemli tanıkları olan kentler, somut ve soyut değerlere sahiptirler. Bu değerler, kent ölçeğinde tarihsel gelişimin önemli birer varlıklarıdır. Tarih izlerini tanımadan gelecekte ulaşacağımız yerleri anlamak mümkün olamamaktadır. Geçmiş, kimliğin zeminine ulaşmakta ve kültürel sembolleri taşımakta kaynaktır. Bu süreç bir süreklilik duygusunu destekleyerek geçmişten geleceğe taşınan kültürel değerler için köprü vazifesi olmaktadır (Aliğaoğlu, 2004, s.52). Kentin oluşmasında bu denli öneme sahip olan yapıların zaman içinde değişmesi ya da yok olması kentin fiziksel çevresinin değişmesine bu da kentsel belleğin de değişime uğramasına yol açmaktadır. Bu nedenle mimaride kültürel ve tarihi sürekliliğin sağlanmasına olanak tanıyan yeniden kullanım olgusu önem taşımaktadır. Değerlerin korunması, kent kimliğinin günümüze taşınmasına ve geleceğe aktarılmasına öncülük etmektedir (Yalçınkaya ve Bal, 2019, s.2688). Bu anlamda kültürel miras kavramı önem kazanmaktadır. Kültürel miras, kentin var olduğu tarihten itibaren toplumda biriktirdiği deneyimler ile geleneklerin devamlılığını sağlayan, geleceğin şekillenmesine yön veren değerlerin tümünü kapsamaktadır (Öksüz Kuşçuoğlu ve Taş, 2017, s.60). Kültürel miras değerlerinin yaşatılması bir toplumun gelecekteki varlığı için önem taşır. Bu anlamda kültürel miras değerlerinin gelecek nesillere aktarılması ve kültürel mirasın korunması gerekir.

Kültürel miraslar, kente özgü kültürel değerlerin en önemli taşıyıcılarıdır. Bu miras taşıyıcılarının yaşatılması noktasında birçok koruma anlayışı geliştirilmiştir. Gelişen koruma anlayışlarından hareketle, sürdürülebilirlik sağlanarak kültürel miras değerlerinin koruma, onarım ve yaşatılması önem kazanmıştır. Sürdürülebilirliğin sağlanması ve kültürel mirasın geleceğe aktarılması, kültür turizmi ön plana çıkarmaktadır. Kültürel mirasın sürdürülebilirliği korumayı, sosyal ve ekonomik çevrede geliştirmeyi ve kültürel değerlerin ileriye taşınmasını amaçladığı için bu mirasların gelecek nesillere aktarılması kültür turizminin de etkisiyle sürdürülebilirliği etkili kılacaktır (Karapınar ve Barakazı, 2017, s.6).

Kültür turizminin en önemli etkisi, miras değerinin, gelecek nesillere aktarımını ve korunmasını öne çıkarmaktır. Kültürel miras varlığının bulunduğu kentte, sahip olduğu değerlerini yaşatarak ve turizmden destek alarak geleceğe aktarımını sağlamaktır. Kültür turizmi bölge turizmine ön ayak olmakta önemli bir etkidir. Kültür turizminin gelir arttırma etkisi ve kültürel değerlerin korunması, gelişmekte olan bölgelerin doğru kullanılması noktasında birçok fayda göstermektedir (Er ve Bardakoğlu, 2016, s.96).

Kültür turizmi noktasında gelişen ve geçmişten birçok birikimi geleceğe aktaracak olan bu değerlerin, önemli bir kısmını kent müzeleri oluşturmaktadır. Kente özgü kültürün en güçlü temsilcilerinden olan müzeler, kent belleğinde önemli bir yere sahiptir. Kent tarihinin yaşatılması, müzelerin kent ölçeğinde sürekliliği ile sağlanmaktadır. Tarihi yapıları müze işlevi yüklenmesi, koruma bilinci ve kültürel turizmin desteklenmesi için önem taşır. Kültürel sürekliliğin sağlanacağı ve kentte önemli yer tutmuş tarihi değerlerin seçilmesi, bu anlamda öncelik olmuştur. Müze işlevinin yapı ile ilişkilendirilmesi, tarihi dokunun korunması ve çağdaş bakış açıları ile mümkün olmaktadır (Sezgin, 2020, s.88). Bu bakış açılarının sağlanması ile kent tarihinin sürekliliği öne çıkmaktadır. Birçok medeniyete ev sahipliği yapmış olan kentlerden biri olan Erzurum, kültürel miras değerleri noktasında zengin bir birikime sahiptir.

Erzurum, bulunduğu önemli konumu ve zengin miras değerleri ile tarihte birçok medeniyete ev sahipliği yapmıştır. Tarihi dokusunun çeşitliliği ve kültürel zenginliği ile günümüze ulaşan birçok miras değerine sahiptir. Kültürel miras değerlerinin korunması ve yaşatılması, kentte kültür turizminin geliştirilmesiyle öne çıkmaktadır. Erzurum'da özellikle tescilli taşınmaz kültür varlıklarından biri olarak kabul edilen ve günümüzde müze olarak kullanılan tarihi 'Yakutiye Medresesi' bu çalışmaya dâhil edilmiştir. Tarihi yapının değeri ve gelecek kuşaklara aktarılması, müze etkisiyle daha da ön plana çıkmıştır. Kültür turizminin geliştirilmesi ve günümüzde müze işlevine sahip olmasıyla yapı, sürdürülebilir bir kültürel miras değeri olarak öne çıkmaktadır.

Çalışmada tarihi yapının, yeni işlevi ve sürdürülebilir kültürel miras olarak geçmişten günümüze durumuna dair tespit çalışması yapılmaktadır.

1.1. Kültürel Miras Kavramı

Kültür, paylaştığımız değer yargıları, davranışlar, semboller ve inançların tümü olarak açıklanmaktadır (Koçel, 2003, s. 29 akt. Miral Çavdırılı ve Adan Gök, 2020, s.2243). Bunun yanında miras, bir nesilde bulunan değer yargılarının kendilerinden sonra gelen nesillere aktardığı ve bu şekilde geleceğe aktarımı devam edecek olan değerler olarak adlandırılmaktadır (Türk Dil Kurumu Sözlükleri, 2020b akt. Miral Çavdırılı ve Adan Gök, 2020, s.2243). Bu kavramları birleştiren, kültürel miras veya kültür mirası olarak adlandırılmış olan, geçmiş kuşaklar tarafından oluşturulan ve evrensel değer olarak kabul gören değerler ise, kültürel miras adını taşımaktadır (Kurak Açıcı, Ertaş ve Sönmez, 2017, s.54). Kültürel miras, toplumun geçmişinden ortak fikirler veren, toplum içinde güç birliğini temsil eden değerler olmakla birlikte, tarih boyunca biriken deneyimler ve kültürel geleneklerin sürekliliğini sağlayan aynı zamanda da geleceğimizin şekillenmesinde büyük rol oynayan değerlerin tümüdür (Öksüz Kuşçuoğlu ve Taş, 2017, s.60). Kent kimliğinde yer etmiş, yaşanmışlıklar ile geleceğe yön verecek olan bu değerler, kültürel miras kavramının önemini artmasına ve koruma kavramı ile birlikte bilinç kazanılmasına sebep olmuştur. Yaşanılan coğrafyanın yaşam tarzını ve o coğrafyada yaşayan halkın yaratıcı gücünü yansıtan kültürel miraslar, kültürlerin sanatsal ve bilimsel başarılarının ortak bir miras kabul edildiği ve kültürel birikimine katkı sağladığı kabul edilir (Avcı ve Memişoğlu, 2016: 106 akt. Kurak Açıcı ve Konakoğlu, 2018, s.670). Sanattan bilime kadar birçok alanda öneme sahip olan kültürel miras değerlerimiz somut ve somut olmayan kültürel miras olarak ikiye ayrılır. Somut kültürel miraslar ise kendi içlerinde taşınır ve taşınmaz kültürel miras olarak ikiye ayrılmaktadır (Kurak Açıcı ve Konakoğlu, 2018, s.670). Taşınmaz kültür mirası olarak kentin önemli noktalarında bulunan ve kent belleğinde yer etmiş olan mimari yapılar, bu anlamda büyük önem taşımaktadır. Koruma kavramının da etkisiyle değer kazanan yapılar, geçmişten günümüze taşınmış birikimler ile ön plana çıkmaktadır. Bu değerlerin gelecekte kazandıracağı somut ve soyut kültürel mirasların tümü, kültürel miras kavramı altında anlam kazanmaktadır.

1.2. Kent Kimliğinde Kültürel Mirasın Önemi

Kent kimliği, kent imgesi, kent profili gibi kavramlar kentlerin taşıdığı karakteristik farklılıkların etkilerini göstermektedir (Kurak Açıcı ve Konakoğlu, 2018, s.670). Kent kimliklerinin oluşumları geçmişten günümüze ulaşmış, geleceğe taşınacak kadar uzun bir zaman dilimini kapsamaktadır. Kent kimliği ile bütünleşen, kente şekil vermiş olan miras değerleri, kültür çeşitliliğinin ve kente özgü değerlerin gün yüzüne çıkmasına olanak sağlamaktadır. Sahip oldukları çeşitlilik ve birikimler kentlerin kültürel mirası olma özelliği taşıyıp, evrensel değerler içermektedir. Sürekli gelişim gösteren dünyada, bu birikimlerin ve deneyimlerin gelecek nesillere aktarımı insanlık için bir rehber olma niteliği taşımaktadır (Negiz, 2017, s.169). UNESCO, ICOMOS ve benzeri uluslararası miras koruma kurumları tarafından hazırlanmış olan sözleşmeler ve hukuk metinlerinde dünya üzerinde kabul görmüş kültürel miras kategorileri şu şekildedir (ISMEP,2014 akt. Negiz, 2017, s.164) (Çizelge 1).

Çizelge 1. Kültürel Mirasın Çeşitleri (Negiz, 2017, s.164)

| KÜLTÜREL MİRAS | | | | |
|---|--|--|---|--|
| Somut Kültürel Miras | | Somut Olmayan Kültürel Miras | Doğal Miras | Sualtı Kültürel Mirası |
| Taşınır Kültürel Miras | Taşınmaz Kültürel Miras | Sözlü Gelenekler, Gösteri Sanatları, Ritüeller vs. | Doğal Sitler, Kültürel Peyzajlar Gibi, Fiziki, Biyolojik ve Jeolojik Formasyonlar | Batıklar, Sualtı Kalıntıları ve Kentleri |
| Tablolar, Heykeller, Arkeolojik Eserler, El Yazmaları, Sikkeler | Anıtlar, Arkeolojik Sitler, Tarihi Kent Dokuları | | | |

1.3. Tarihi Dokuda Kültürel Miras Değeri ve Kültür Turizmi

Kültürel mirasın kent tarihine yapmış olduğu tanıklık, mirasın kendine özel dokuları barındırmasına olanak sağlamaktadır. Bu dokular hem tarihten hem de sosyal yaşantıdan beslenmektedir. Kent

belleğinin karakteristik özelliklerini ve yaşanmışlıkların devamlılığı açısından önem taşıyan bu dokular, kentlerin ilgi çekiciliğinde büyük rol almaktadır (Kurak Açıcı, Ertaş ve Sönmez, 2017, s.65). Yaşanılan coğrafyanın kültürü ve insanı ile bütünleşen miras değerleri, o coğrafyada bulunan izlerin geçmişten günümüze taşınması, bu değerlere olan ilgiyi sürdürülebilir bir anlayışa yönlendirmiştir. Bu yönelimlerle benliklerinde yer eden kültürel objeler, inançların etkisinde gelişen yapılar, sanatsal ilgilerinin öne çıkmasını ve geleneklerinin devamlılığını sağlamak arzuları sonucunda gelişmeler göstermiştir (Harkin, 1995, 652 akt. Karapınar ve Barakazi, 2017, s.10). Bu gelişmeler sonucunda ortaya çıkan sürdürülebilirlik çalışmalarından biri olan kültür turizmi, bu süreçlerde etkisini önemli derecede göstermektedir. Kültür turizmi kapsamında koruma ve yaşatma amacıyla değerlendirilen miras değerlerimiz, geçmişimizden izler taşıması ve geleceğimize ışık tutabilmesi adına günümüz şartlarında büyük önem taşımaktadır. Kültürel miras turizmi çalışmaları sayesinde insan-mekân ve turizm etkileşimi amacıyla çeşitli çalışmalar yapılmakta ve kültürel değerlerin geleceğe taşınması için çabalar gösterilmektedir (Yılmaz ve Gül, 2015 akt. Kayserili, 2016, s.266). “Yeryüzü üzerindeki en büyük gösteri olarak tanımlanan turizmin hayat kaynağı mirastır” (Boniface ve Fowler, 1993: XI akt. Aliağaoğlu, 2004, s.51). Turizmin en önemli kaynaklarından biri olan miraslarımız, kentlerimizin tanıtılmasına büyük katkı sağlamaktadır. Kentlerimiz, birçok medeniyete ev sahipliği yapmış ve önemli bir kültürel çeşitliliğe sahip olmuştur. Bu durum kentlerin zengin kültürel birikimlere sahip miras değerlerini bünyesinde barındırmasına olanak sağlamıştır. Geçmiş medeniyetlerin iz bıraktığı kalıntılar, gelenekler, festivaller, yaşam biçimleri, eğlence türleri, el işçilikleri, mutfak türleri ve alışkanlıkları ile kültür turizminin, küreselleşen dünyada yer edindiği miraslar arasında değer kazanmaktadır (Emekli, 2006, s.58 akt. Kurak Açıcı, Ertaş ve Sönmez, 2017, s.53). Bu miraslar, kültürel turizm ile koruma, yaşatma amaçlarının yanı sıra turizm açısından günümüz küreselleşme şartlarında önemli bir gelir kaynağı olmakta ve kültür turizmi anlayışını desteklemektedir. Bu anlayış kültürel mirasların, niteliklerinin bozulmadan korunması, kültür turizmi etkileşimi ile tanıtılması ve yaşatılmasına olanak sağlamaktadır (Santamaria ve Filis, 2019; Çımat ve Bahar, 2003; Göğebakan, 2015 akt. Külekçi, Sezen ve Gencer, 2019, s.715). Geçmişten günümüze taşınmış değerlerin tanıtıldığı bu miraslar ile kent halkının yaşam biçiminden, kültürel değerlerinden izler görülmektedir. Geçmişten gelen değerlerin gün yüzüne çıkarıldığı, en değerli mekânlardan biri olma özelliği gösteren müzeler, bu kapsamda ön plana çıkmaktadır. Müzeler, kültürel mirasımızın korunmasında, nesiller arası aktarımında, onarım ve sergilenme faaliyetlerinin yanı sıra hem eğlenip hem de eğitilebileceğimiz önemli varlık değerlerimiz olmaktadır (Mercin, 2003, s.112 akt. Kurak Açıcı ve Konakoğlu, 2018 s.671). Müzeler içinde barındırdıkları anlam ve çeşitlik açısından birçok gruplandırmaya tabi olmuştur (Çizelge 2). Genel kapsamı ile müze türleri şu şekildedir;

Çizelge 2. Müze türleri (Atagök,1999 akt. Vikipedi, 2022)

| | |
|--|---|
| Koleksiyonlarına Göre | Arkeoloji Müzesi, Genel Müzeler, Sanat Müzeleri, Tarih Müzeleri, Etnografya Müzeleri, Doğa Tarihi Müzeleri, Jeoloji Müzeleri, Coğrafya Müzeleri, Doğa ve Çevre Müzeleri, Müzik Müzeleri, Sanayi Müzeleri, Askeri Müzeler, Endüstri Müzeleri, Denizcilik Müzeleri, Ekomüze, Resim Müzesi |
| Bağlı Oldukları İdari Birime Göre | Devlet Müzeleri, Yerel Yönetim Müzeleri, Üniversite Müzeleri, Ticari Kuruluş Müzeleri |
| Hizmet Bölgelerine Göre | Ulusal Müzeler, Bölgesel Müzeler, Yerel Müzeler |
| Hitap Edilen Kitleye Göre | Eğitici Müzeler, Uzmanlaşmış Müzeler, Genel Toplum Müzeler |
| Sergileme Yöntemlerine Göre | Geleneksel Müzeler, Açık hava Müzeleri, Anıt Müzeler |

1.4. Kültür Turizminde Müzelerin Yeri

Kültür turizmi, kültürel miras ve müze arasında bulunan ilişki günümüzde daha çok ön plana çıkarmaktadır. Geçmişe yönelik izleri taşınmasında kültürel miraslar önemli bir yere sahip olurken, müzeler ise bu mirasların gün yüzüne çıkarılmasında sağladığı güçlü bağ ile daha çok anlam kazanmaktadır. Bu durumda ortaya çıkan koruma, onarma ve yaşatma algısı miraslar ve müzeler arasında kurulan etkileşim sonucu kültür turizmi desteklenmiştir. İnsanların kendi kültürlerinin dışında farklı kültürlerden beslenme ihtiyacı onlarda bir merak oluşturmuş, görme ve öğrenmeye karşı istekleri

ile kültür turizmi ortaya çıkmıştır (Kervankiran, 2014, s.348). Kültür turizminin etkisi ile müzelere duyulan ilgi her geçen gün çekiciliğini artırmaktadır. Doğa turizmine olan çekicilik, ilgisini gittikçe kültürel turizme yöneltmektedir. Kültür turizmi ile gelişen bu çekicilik, miras değerlerinin etkisini ön plana çıkarmakta ve bunun en büyük destekçileri ise müzeler olmaktadır. Müzelerin ve turizmin birbirleriyle olan ilişkisinin birçok açıdan etkileşimi olduğu görülmektedir (Çizelge 3).

Çizelge 3. Turizm ve Müze İlişkisi (Jolliffe ve Smith, 2001 akt. Kervankiran, 2014)

| | |
|--------------------------------------|---|
| Ortak Yönler | <ul style="list-style-type: none">• Seyahatler sonucu oluşurlar.• Kültürel Miras değerlerine olan ilgiye örgütlenir ve sergilenir• Turistler ve yerel ziyaretçiler ağırlanır. |
| Farklı Yönler | <ul style="list-style-type: none">• Turizm de genellikle kar amacı güdülür.• Müzeler, kar amacı gütmeyen kurumlardır. |
| Etkileşimler | <ul style="list-style-type: none">• Turistlerin uğrak yeri müzelerdir.• Müzeler de değerli eserler turistlere sergilenir. |
| Kazandırılmak İstenilen Anlam | <ul style="list-style-type: none">• Koruma, onarım ve yaşatma• Ekonomik Kalkındırma• Kaynak destekleri |

Müzeler, kültürel miras değerlerini en iyi şekilde korumak, eserleri sunmak ve güncelliğini sağlamak için en etkili araçlardan biri olmakta ve kurum olarak var olan maddi-manevi değerlerin, tüm bileşenlerini içermektedir (Eyvazova, 2018, s.84). Kent belleğinde yer etmiş miras değerleri olan tarihi yapılar ve onlara yüklenen müze işlevi, günümüzde koruma ve yaşatmanın en etkili yöntemlerinden biridir. Tarihi yapıların farklı işlevlerle yeniden kullanılmasında önemli amaçlar, yapıların günümüz şartlarına ve topluma yeniden kazandırılmasını, insanlara yararlı olmasını ve çevrenin ondan faydalanmasını sağlamaktır (Engin, 2009 akt. Zorlu vd. 2018). Bu çalışmada kültürel miras değerlerinin yeniden kullanımda, müze işlevine dönüştürülmesi, kültürel mirası değerinin kültür turizmi ve müze üzerinde etkileşimi analiz edilmektedir. Kültürel miras değerinin müze olarak kazandırıldığı yeni işlevinin, kent turizmindeki yerinin önemine değinilmektedir.

2. Materyal ve Yöntem

Çalışmada, literatür araştırmalarıyla konuya ilişkin bilgiler toplanmıştır. Literatürde yer alan bilgilerin derlenmesiyle, tarihi dokularda kültürel miras değerlerinin önemine ve kültür turizminde yer edinen müze işlevlerine değinilmiştir. Kültür turizminde, kültürel miras-müze ilişkisine dair çıkarımlarla, çalışma alanında tespitler yapılmıştır. Yerinde gözlemler ve fotoğraflama yöntemiyle analiz edilen çalışma alanının, yeni işlevine uygunluğuna dair çıkarımlarda bulunulmuştur. Elde edilen tüm veriler ve varılan çıkarımlar doğrultusunda miras değerinin kente kazandırıldığı yeni işlevinin mekansal değerlendirmesi yapılmış, müze - kültür turizmi ilişkisine dair önerilere yer verilmiştir (Şekil 1) .

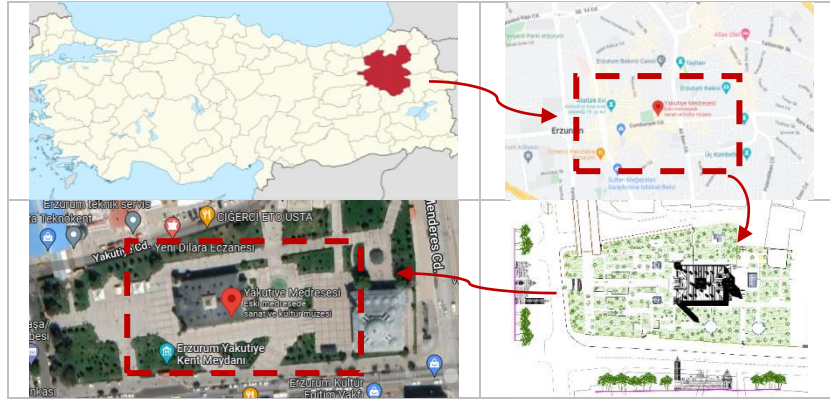
2.1. Araştırma Tasarımı



Şekil 1. Çalışma Aşamaları

3. Araştırma Bulguları

Doğu Anadolu bölgesinde konumlanan, doğunun incisi olarak adlandırılan Erzurum kenti, sahip olduğu zengin kültürel mirasları ile ülke kimliğinde önemli bir yere sahiptir. Erzurum, tarihte önemli bir konumda olmuş ve üzerinde hâkimiyet kurulmak istenmesi sebebiyle birçok medeniyete ev sahipliği yapmıştır. Konum itibarı ile Fırat nehrinin başlangıcı sayılan Karasu'nun yukarı havzasında ve Erzurum Ovası'nın güneydoğusunda yer alan Palandöken dizininin, Eđerli dağı eteklerinde ve deniz seviyesinden 1850-1980 m. yükseklikte eğimli bir yüzeyde yer almaktadır. (Taflan, 2008, s.10). Bulunduğu konumun itibarıyla, ev sahipliği yaptığı medeniyetlerin kente kazandırdığı değerli miraslarıyla öne çıkmakta ve turizmde önemli bir uğrak noktası olmaktadır. Kent tarihinin izlerini taşıyan kültürel mirasların ilgi çekiciliği, kentin kültür turizmindeki yerini gün geçtikçe arttırmaktadır. Sahip olduğu miras değeriyle, kent merkezinde kendisini sergileyen ve günümüzde müze işlevi yüklenen tarihi 'Yakutiye Medresesi' çalışmaya konu edilmiştir (Şekil 2).

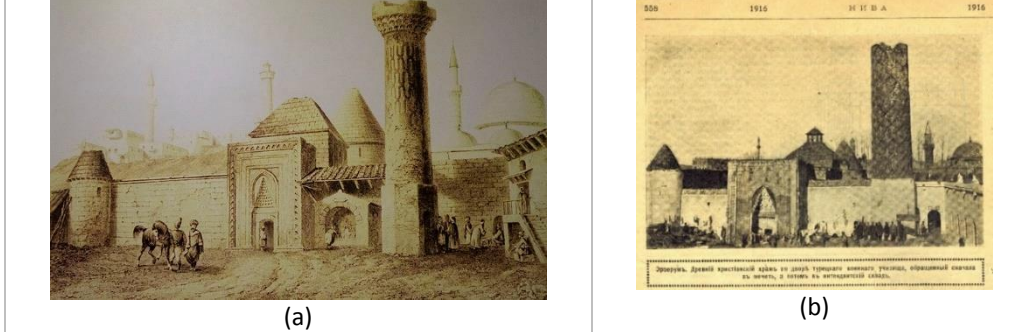


Şekil 2. Yakutiye Medresesi'nin Konumu (Vikipedi, 2011a; Google Maps,2022); Vaziyet Planı (A Proje, 2005)

3.1. Erzurum Yakutiye Medresesi "Erzurum Yakutiye Medresesi Türk İslam Eserleri ve Etnografya Müzesi"

14. yüzyılda İlhanlı Hükümdarı Olcaytu Hüdebende zamanında Emir Cemaleddin Yakut tarafından inşa ettirilen Yakutiye Medresesi (1310-1311), Erzurum kent merkezinde bulunan Cumhuriyet Caddesi'nde konumlanmıştır. Medresenin Taç kapısında yer alan kitabesinde yapım zamanı ve kimler tarafından yaptırıldığına dair bilgiler aktarmaktadır. Arapça yazının tercümesinde de; *"Bu medfenin yapılmasını 716 H. (1316 M.) yılında Olcayto Sultan'ın hükümdarlık günlerinde 'Allah mülkünü ebedi kılsın' Sultan Gazan ve Bolugan Hatun'un 'Allah bürhanlarını tenviretsin' Yüce ve güzel inançlarından olan gelirleri (paraları) ile Cemaleddin Hoca Yakut-i Gâzâni emretti"* yazılıdır (Akçay, 1966, s.151). Tarihi yapı, Osmanlılar döneminde inşa edilmiş Lala Paşa Camisi'nin (1562) batısında yer alır (Zeren, 1996, s.68). Osmanlı döneminde belirli bir süre dökümhane olarak kullanılmış, 19. yüzyıl sonlarından Cumhuriyet dönemine kadar geçen süreçte askeri depo olarak kullanılmıştır (Çam,1988 s.289). Anadolu'da tek katlı ve eyvanlı tiplerin en büyüklerinden medresenin planı dikdörtgen şeklinde olup, minaresi giriş kısmının sağ köşesinde, avlusu kubbeli ve dört eyvanlı tiptedir (Akçay, 1966, s.146). Tarihi yapıda, *"ana kubbe 7.75 m boyutlarında karedir, 12. 9 m yüksekliğindedir. Medresenin ana boyutları 33. 4 m x 24. 4 m'dir. Yapının doğusunda bulunan kümbet ise yaklaşık 12 m x 6 m boyutlarındadır. Yapının ana duvar kalınlığı yaklaşık olarak 130 cm'dir. Dört taraftaki duvarlar 7. 6 m seviyesine kadar yükselmiştir. Medresenin kuzey batı köşesinde 21. 2 m ve güney batı köşesinde 8.25 m uzunluğunda minareler bulunmaktadır"* (Kocaman, Kazaz ve Okuyucu, 2018, s.38). Görkemli yapısı ve mimari işçilikleri ile yapı günümüzde kültürel değerini devam ettirmektedir. Dengeli planı, figürlere sahip taş kabartmaları ve çini süslemelerinin özgünlüğü ile orta çağ Türk Sanatında kendine seçkin bir yer bulmakta, özenle korunması gereken kültürel miras değerlerimizden biri olmaktadır (Eskici, Akyol ve Kadioğlu, 2006, s.167). Yapıda görülen çeşitli niteliklere sahip onarım çalışmaları Vakıflar Genel Müdürlüğü tarafından 1964, 1973 yıllarında ve 1991 yılında ise Kültür Bakanlığı tarafından yapılmıştır (Eskici, Akyol ve Kadioğlu, 2006, s.167). 1995 yılında başka bir restorasyon ve son olarak 2005 yılında gerçekleşen rölöve ve restorasyon projesi ile yapı günümüzde müze olarak işlevini sürdürmektedir. Müze işlevi yüklenen ve kendi özgün değeriyle başlı başına bir müze olan medrese, "Erzurum Yakutiye Medresesi Türk İslam Eserleri Ve Etnografya Müzesi" adıyla kültürel miras değeri olarak yeniden yaşatılmaktadır. Müzede

sergilenen özgün eserler, kentin kültürel dokusundan izler taşımaktadır. Kent tarihine tanıklık eden yapıda, sergilenen eserlerin kent yaşanmışlıklarından beslenmesi ve gelecek kuşaklara aktarılması değerli olmakta, kültürel mirasların korunması ve yaşatılması, yapıya yüklenen değerle artarak devam etmektedir. Kültürel miras değerlerinin geçmişten geleceğe taşınması noktasında desteklenen çalışmalar ile kültür turizmine kazandırılan yapı, sürdürülebilir bir kültürel değer görevi taşımakta ve kültürel bir köprü vazifesi üstlenmektedir (Şekil 3).



Şekil 3. "Yakutiye Medresesi ", a: 19.yy Gravürü, Charles Texier Çizimi, 1840, b: Eski Türkiye Fotoğrafları Arşivi, 1916 (Vikipedi, 2015)

Medrese, kubbelerinin yükünü taşıyan duvarlar, üç yapraklı olarak adlandırılmış olan iki kesme taş arası bağlayıcıları bulunan dolgu duvar sistemi ile inşa edilmiştir (Kocaman, Kazaz ve Okuyucu, 2018, s.39). Tarihi yapının ana girişi, batı cephesinden sağlanmaktadır. Minaresi, girişte sağ köşede yer almaktadır. Sol köşede bulunan minaresi ise zamanla üst kısmındaki tahribatı ile yıkıma uğramıştır. Yapının üst kısmına soldaki odadan dama çıkılarak sağlanır, bu kısımdan da minareye erişim mümkündür (Akçay, 1966, s.146). Taç kapı süslemeleri ve minaresinde bulunan çini süslemeleri ile dikkat çekmektedir. Yapının çifte minareli olup olmadığı birçok araştırmacı tarafından tartışmaya açılmıştır. Bunlardan A.Ş Beygu, yapının kuzey cephesinde yer alan yuvarlak gövdenin, minare değil türbe olduğuna değinmiş, İ.K Konyalı ve birçok araştırmacı ise, bu gövdenin bir deprem nedeniyle ya da top güllesiyle üst kısmının yıkılmış olabileceği ve minareden kaldığı kanaatine varmıştır (Çam, 1988, s.290) (Şekil 4).



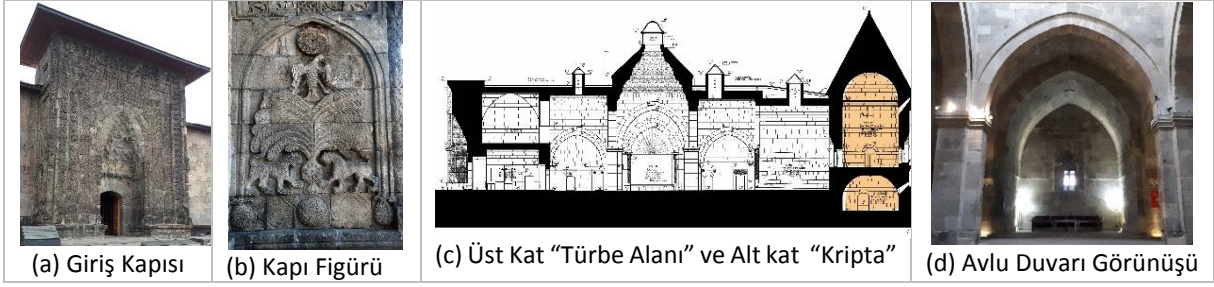
Şekil 4. "Yakutiye Medresesi", batı / ön cephesi (a, c: Temur, 2022, b: A Proje, 2005)

Yapının doğu cephesindeki eyvanda yer alan ve kare planlı bir kaidede onikigen gövdeli alanda bulunan türbe, konik külah şeklinde kubbesi ile taş bordür öğelerle süslü olmakta, yapının 14. yüzyıl İlhanlılar devri özellikleri taşımasına rağmen türbenin, 13.yüzyıl Selçuk sanatı özellikleri taşıması nedeniyle Selçuklu sanatkarlar tarafından inşa edildiği düşünülmektedir (Akçay, 1966, s.150) (Şekil 5).



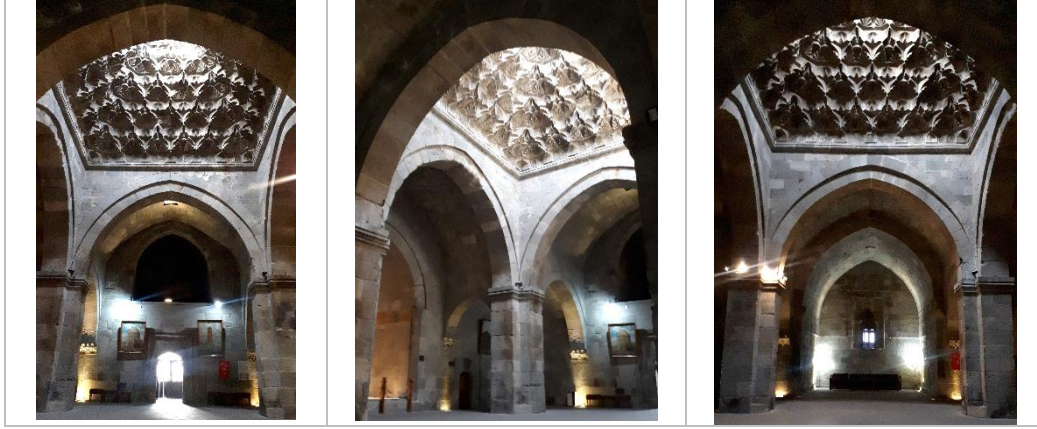
Şekil 5. "Yakutiye Medresesi", doğu / arka cephesi (a, c: Temur, 2022, b: A Proje, 2005)

Yapının giriş kapısının üzerinde Selçuklu figürü ve tam karşısında avluda oturma alanı yer alır. Oturma alanı duvarının arka kısmında olan Kümbet' e (ziyaret katı) bu alanda yer alan merdivenler ile çıkış sağlanmaktadır. Şekil 6'da renklendirilen Kümbet' in alt katında cenazelik (Kripta) bulunmaktadır.



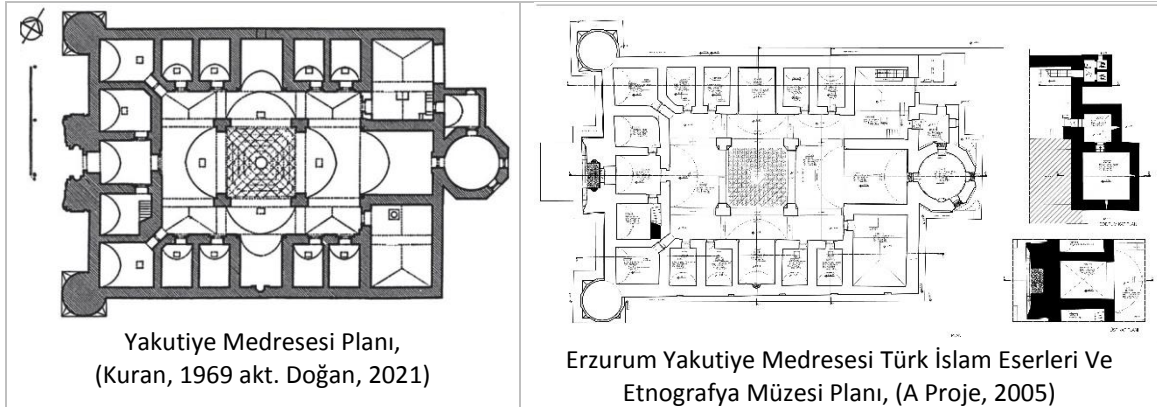
Şekil 6. "Yakutiye Medresesi", Türbe Alanı (a, d: Temur, 2022, b: Vikipedi,2011b, c: Rölöve Kesit: A Proje, 2005)

Medresenin giriş kapısından üst kısmı tonozlu antreye giriş sağlanır. Giriş kısmında bulunan tonoz içeride daha yüksek bir tonoz ile birleşmekte ve köşelerde gövdeleri işlenmiş sütunlar bulunmaktadır (Akçay, 1966, s.146). Medrese avlusu kubbeli ve dört eyvanlı olmakta ve dönem medreselerinin kapalı avlulu en büyük anıtsal örneği niteliğindedir (Doğan, 2019, s.536) (Şekil 7).



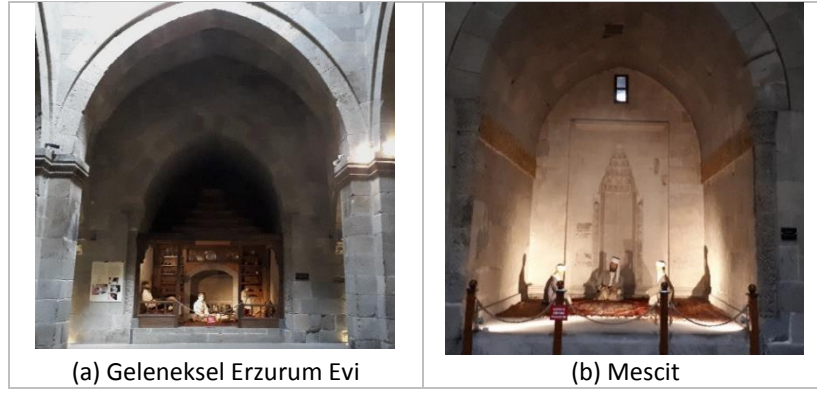
Şekil 7. Yakutiye Medresesi avlu (Temur,2022)

Geçmişte medrese, dökümhane ve askeri depo olarak kullanılan yapı, günümüzde geçirdiği restorasyonlarla 1994'ten beri kültürel miras izlerini taşıyan bir müze olarak kullanılmaktadır (Şekil 8).



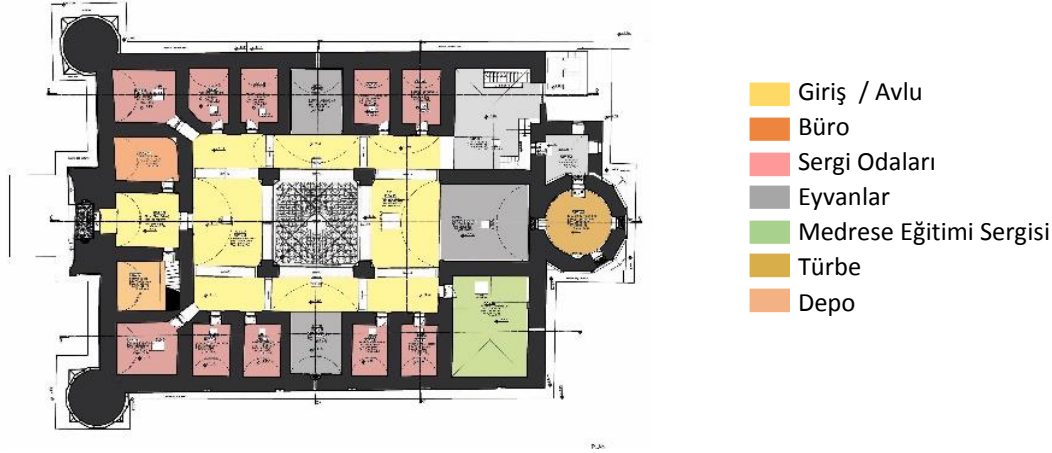
Şekil 8. Yakutiye Medresesi planları

Müze de yer alan eyvanlarda, sergilemeler yapılmış, kente özgü değerlerin yaşatıldığı alanlar oluşturulmuştur. Bu alanlarda Geleneksel Erzurum Evi ve Mescit sergilenmektedir (Şekil 9).



Şekil 9. Yakutiye Medresesi eyvanlarda yer alan sergi alanları (Temur,2022)

Geçmişte, hoca ve öğrenci odalarının derecelerine göre sınıflandırıldığı ve eğitim verildiği medresede günümüzde koruma ve yaşatma kapsamında müze işlevi almıştır (Şekil 10). Sıralanmış odalar, Şekil 10'da görüldüğü gibi girişten itibaren sağ ve sol (Kuzey/Güney) cephe kısımlarında ve altışar adettir. Sirkülasyon girişten başlayarak avlu ile sağlanmaktadır. (8, 19) Girişte 1 numaralı oda büro olarak kullanılmakta ve 17 numaralı oda depo olarak kullanılmaktadır. Minareye bu kısımda bulunan merdivenler ile çıkış sağlanmaktadır. Eyvanlarında (5, 13) ve odalarında (2, 3, 4, 6, 7, 10, 11, 12, 14, 15, 16) sergi alanları, sirkülasyon alanında (19) yer alan eyvanda ise oturma alanı konumlandırılmıştır.



Şekil 10. Erzurum Yakutiye Medresesi Türk İslam eserleri ve Etnografya Müzesi renklendirilmiş planı (Temur, 2022, A Proje, 2005)

Kent kültürünün izlerinin yaşatıldığı müzede, sergilerde kente ait özgün değerler bulunmaktadır. Doğu cephesinde yer alan türbe kısmına 8 numaralı alanda bulunan merdivenler ile çıkış sağlanmakta ve ziyaret odası (21) ve türbe alanına (20) girilmektedir (Çizelge 4).

Çizelge 4. Yakutiye Medresesi Sergi Alanları (Temur, 2022)

| Girişten, Yapının Sol Bölümü (Kuzey Cephe) | Girişten, Yapının Sağ Bölümü (Güney Cephe) |
|---|--|
| -Giriş(18), Büro(Oda-1), Depo (Oda-17), Wc (24) | - Kadın Takıları Bölümü (Oda-16) |
| -Kadın Giysi Bölümü (Oda-2) | - Osmanlı Savaş Aletleri Bölümü (Oda-15) |
| - Sikke Bölümü (Oda-3) | - Erkek Takı ve Aksesuar Bölümü (Oda-14) |
| - Selçuklu Seramikleri (Oda-4) | - Mescid (Eyvan) |
| - Geleneksel Erzurum Evi Yaşantısı (Eyvan) | - Madeni Eşyalar Bölümü (Oda-12) |
| - Tarikat ve Tartı Aletleri Bölümü (Oda-6) | - Dokuma Tezgahı Bölümü (Oda-11) |
| - Yazı Takımı ve Mühür Bölümü (Oda-7) | - Medrese Eğitimi Bölümü (Oda-10) |

Çizelge 5' te yer alan sergi alanlarında kent tarihinin özgün eserlerine yer verilmektedir. Geçmişten günümüze taşınmış ve kent kültürünün izlerini taşıyan bu eserler, müzede sergilenmektedir. Tarihi

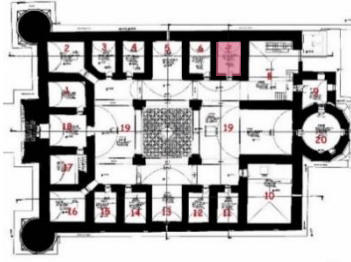
medresenin odalarında yer alan sergi alanlarında, “Kadın Giysi Bölümü, Sikke Bölümü, Selçuklu Seramikleri, Tarikat ve Tartı Aletleri Bölümü, Yazı Takımı ve Mühür Bölümü, Medrese Eğitimi Bölümü, Dokuma Tezgâhı Bölümü, Madeni Eşyalar Bölümü, Erkek Takı ve Aksesuar Bölümü, Osmanlı Savaş Aletleri Bölümü, Kadın Takıları Bölümü”, eyvanlarda ise “Geleneksel Ev yaşantısı, Mescit ve Oturma Alanı” yer almaktadır. Odalarda konumlandırılmış sergilerde kapalı sergi alanları ve cam koruyucu malzemeler kullanılırken, eyvanlarda açık sergi alanlar ve ahşap malzemeler kullanılmaktadır.

Çizelge 5. Erzurum Yakutiye Medresesi Türk İslam eserleri ve Etnografya Müzesi sergi alanları (Temur, 2022, Malzeme Detayları: A Proje, 2005)

| Alan | Konum | İşlev / Malzeme Detayı |
|---|--|--|
|  <p>-Kadın Giysi Bölümü (Cam Korumalı, Kapalı Sergi Alanı)</p> |  | <p>-İlk işlevi: Oda (2) -Malzeme Detayı: Döşemesi taş kaplamadır. Duvar ve tavan malzemesi sıva üzerine boyadır. Tavanı “Tonoz Örtü” dür.</p> |
|  <p>-Sikke Bölümü (Cam Korumalı, Kapalı Sergi Alanı)</p> |  | <p>-İlk işlevi: Oda (3) -Malzeme Detayı: Döşemesi taş kaplamadır. Duvar ve tavan malzemesi sıva üzerine boyadır. Tavan, “Tonoz Örtü” dür.</p> |
|  <p>-Selçuklu Seramikleri (Cam Korumalı, Kapalı Sergi Alanı)</p> |  | <p>-İlk işlevi: Oda (4) -Malzeme Detayı: Döşemesi taş kaplamadır. Duvar ve tavan malzemesi sıva üzerine boyadır. Tavan, “Tonoz Örtü” dür.</p> |
|  <p>-Geleneksel Erzurum Evi Yaşantısı (Açık Sergi Alanı)</p> |  | <p>-İlk işlevi: Eyvan (5) -Malzeme Detayı: Döşemesi Ahşap kaplamadır. Duvarı; alçı panel, tavanı; çitallı ahşap kaplamadır. Tavan, “Tütekli (Kırlangıç) Örtü” dür.</p> |
|  <p>-Tarikat ve Tartı Aletleri Bölümü (Cam Korumalı, Kapalı Sergi Alanı)</p> |  | <p>-İlk işlevi: Oda (6) -Malzeme Detayı: Döşemesi taş kaplamadır. Duvar ve tavan malzemesi sıva üzerine boyadır. Tavan, “Tonoz Örtü” dür.</p> |



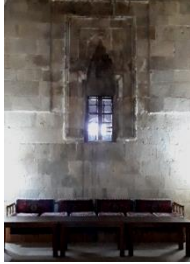
-Yazı Takımı ve Mühür Bölümü
(Cam Korumalı, Kapalı Sergi Alanı)



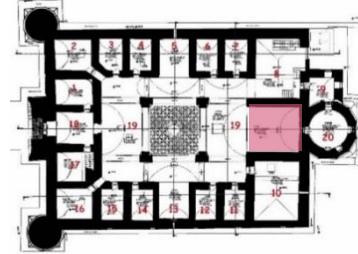
-İlk işlevi: Oda (7)

-Malzeme Detayı:

Döşemesi taş kaplamadır.
Duvar ve tavan malzemesi sıva
üzerine boyadır. Tavan, "Tonoz
Örtü" dür.



Oturma Alanı



-İlk işlevi: Eyvan

-Malzeme Detayı:

Döşemesi taş kaplamadır.
Duvar ve tavan kesme taştır.
Tavan, "Tonoz Örtü" dür.



-Medrese Eğitimi Bölümü
(Açık Sergi Alanı)



-İlk işlevi: Oda (10)

-Malzeme Detayı:

Döşemesi taş kaplamadır.
Duvar ve tavan kesme taştır.
Tavan, "Tonoz Örtü" dür.



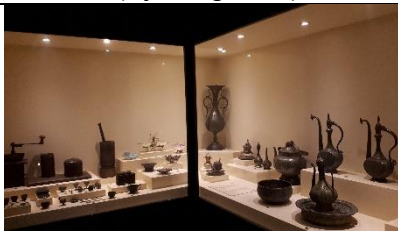
-Dokuma Tezgâhı Bölümü
(Açık Sergi Alanı)



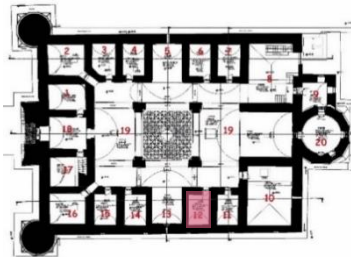
-İlk işlevi: Oda (11)

-Malzeme Detayı:

Döşemesi taş kaplamadır.
Duvar ve tavan malzemesi sıva
üzerine boyadır. Tavan, "Tonoz
Örtü" dür.



-Madeni Eşyalar Bölümü
(Cam Korumalı, Kapalı Sergi Alanı)



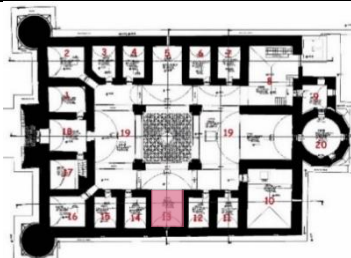
-İlk işlevi: Oda (12)

-Malzeme Detayı:

Döşemesi taş kaplamadır.
Duvar ve tavan malzemesi sıva
üzerine boyadır. Tavan, "Tonoz
Örtü" dür.



-Mescit Bölümü (Açık Sergi Alanı)



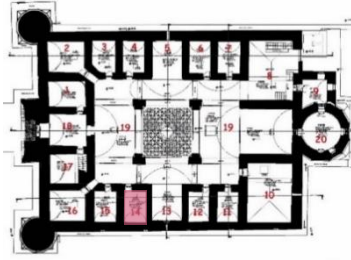
-İlk işlevi: Eyvan (13)

-Malzeme Detayı:

Döşemesi taş kaplamadır.
Duvar ve tavan kesme taştır.
Tavan, "Tonoz Örtü" dür.



-Erkek Takı ve Aksesuar Bölümü
(Cam Korumalı, Kapalı Sergi Alanı)



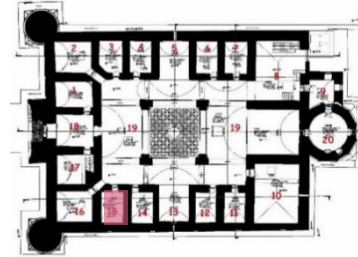
-İlk işlevi: Oda (14)

-Malzeme Detayı:

Döşemesi taş kaplamadır.
Duvar ve tavan malzemesi sıva
üzerine boyadır. Tavan, "Tonoz
Örtü" dür.



-Osmanlı Savaş Aletleri Bölümü
(Cam Korumalı, Kapalı Sergi Alanı)



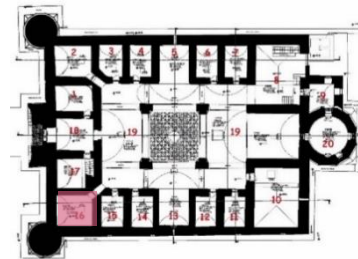
-İlk işlevi: Oda (15)

-Malzeme Detayı:

Döşemesi taş kaplamadır.
Duvar ve tavan malzemesi sıva
üzerine boyadır. Tavan, "Tonoz
Örtü" dür.



-Kadın Takıları Bölümü
(Cam Korumalı, Kapalı Sergi Alanı)



-İlk işlevi: Oda (16)

-Malzeme Detayı:

Döşemesi taş kaplamadır.
Duvar ve tavan malzemesi sıva
üzerine boyadır. Tavan, "Tonoz
Örtü" dür.

4. Sonuç ve Öneriler

Kentin tarihi değerini yansıtan yapıların müzeleştirilmesi, kent kullanıcısı ile bağının koparılmaması, yapıların yaşamaya devam etmesi için çok değerli olmaktadır. Tarihi yapıların sürdürülebilirliği, sürdürülebilir müzeler üzerinden değerlendirildiğinde, kent ve kentli için büyük anlamlar yüklediği ortaya çıkmaktadır (Kurak Açıcı, 2020, s.71).

Tarih dokusunun şekillenmesinde etkili olan tarihi yapılar, somut kültürel mirasın önemli temsilcileridir. Kentin zengin kültürel miras değerlerinin koruma, yaşatma ve kullanma ilkeleri doğrultusunda öneminin anlaşılması istendiği çalışmada, Erzurum ilinin sahip olduğu tarihi ve kültürel miras değerlerinden önemli bir mimari örnek olan ve tescillenmiş taşınmaz kültür varlığı olarak belirlenen Yakutiye Medresesi'nde, yerinde gözlemlene ve literatür araştırmaları sonucunda bir tespit çalışması yapılmıştır. Günümüzde müze olarak kullanılan ve Erzurum Yakutiye Medresesi Türk İslam Eserleri Ve Etnografya Müzesi olarak adlandırılan medrese, kültür turizmi açısından önemli bir potansiyel taşımaktadır. Kültürel miras değeri olarak kent belleğinde yer etmiş olan tarihi yapı, müze – turizm etkileşimiyle gün yüzüne çıkarılmaktadır.

Çalışmada, yeniden işlevlendirilen miras değerinin korunması, yaşatılması ve geleceğe aktarılması noktasında, sürdürülebilirliğin sağlanmasıyla mümkün olacağı vurgusu yapılmaktadır. Doğaya, miras değerlerine ve geleneklere zarar vermeden sağlanacak kültürel faaliyetler ile turizm, tarihi yapıların yaşatılması noktasında her zaman önemlidir. Turizmin geliştirilmesi adına öncelikle halk bilinçlenmeli, somut ve soyut tüm miras değerlerinin geleceğe aktarılması adına önemi benimsenmelidir. Bu sayede yapılacak olan çalışmalar yerli ve yabancı turist desteği ile kültürel mirasın korunma ve yaşatılmasını sağlamakta, gelecek nesillere aktarımını kolaylaştırmaktadır.

Yeni işlev verilmiş olan medresenin, sürdürülebilirliği ve yeni işlevinin uygunluğu adına mekânsal analizleri yapılmış, yapı yerinde gözlemlenerek turizmde etkisiyle geleceğe taşınabilirliği ortaya koyulmuştur. Yapının, tescillenmiş taşınmaz miras olması nedeniyle, tarih dokusunun korunmasına büyük önem gösterilmiştir. Dıştan yapılan koruma müdahaleleri ve iç mekanda yapılan restorasyon

çalışmalarıyla yapının özgün hali korunmaya çalışılmış, fiziksel olarak sürdürülebilirliği sağlanmıştır. Müze işlevine uygunluğunu sağlayabilmek adına oluşturulan sergi alanlarının, yapıya en az müdahale ile yerleştirilmesine özen gösterilmiştir. Odalarda, cam korumalı kapalı sergi alanları ve eyvanlarda, açık sergi alanları kullanılmıştır.

Kentte yer alan merkez konumu ve kendini başlı başına sergileyen anıtsal olması nedeniyle yeniden işlevlendirilme kapsamında müze işlevini almasının, koruma-yaşatma-kullanma ilkeleri adına doğru bir tercih olduğu gözlemlenmiştir. Tarihi yapı, özgünlüğü çevresine yansıtmış, kent merkezinde oluşu, turistik amaçla ziyareti kolaylaştırmıştır. Erzurum Yakutiye Medresesi Türk İslam Eserleri Ve Etnografya Müzesi olarak ziyarete açılmış ve kentin kültürel öğelerinin sergilenmesiyle yerli ve yabancı turistlerin ilgisini çekmiştir. Haftanın her günü 08: 00 – 19: 00 saatleri arasında açık olan müze, Erzurum Lala Mustafa Paşa Camii, Erzurum Kalesi, Saat Kulesi, Çifte Minareli Medrese ve Erzurum Ulu Camii gibi kente özgü tarihi yapılara yakın mesafede oluşuyla, kentin kültür turizmi destinasyonu konumundadır. Müze, günlük üç bine yakın yerli ve yabancı turisti ağırlamaktadır. Yılda yaklaşık bir milyon turiste kapılarını açmaktadır (Hocaoğlu,2018). Her yıl tarih dokusuna ve kültür turizmine ilgi duyan misafirleri ağırlayan tarihi müze, geçmişin izlerini günümüzde yaşatmakta ve geleceğe taşımaktadır. Müze işlevi alan tarihi yapı; koruma, yaşatma ve aktarma hususunda iyi bir örnek teşkil etmektedir.

Teşekkür ve Bilgi Notu

Makalede, ulusal ve uluslararası araştırma ve yayın etiğine uyulmuştur. Etik kurul izni gerekmemiştir. Kültür ve Turizm Bakanlığı, Kültür Varlıkları ve Müzeler Genel Müdürlüğü, Erzurum İl Kültür ve Turizm Müdürlüğüne bağlı olan tarihi medresenin çizimlerinin kullanılabilmesi adına Erzurum Rölöve ve Anıtlar Müdürlüğü tarafından yazılı izin alınmıştır. A PROJE Mühendislik Mimarlık Müş. İnş. San. ve Tic. A.Ş. tarafından gerçekleştirilen restorasyon projelerine ulaşılmış ve makalede kullanılmıştır. Makale yazarları tarafından, projelere ulaşım sürecine katkı sağlayan idari birimlere teşekkür edilmektedir.

Yazar Katkısı ve Çıkar Çatışması Beyan Bilgisi

Makalede her yazar aynı oranda katkı sağlamıştır. Herhangi bir çıkar çatışması bulunmamaktadır.

Kaynaklar

A PROJE Mühendislik Mimarlık Ofisi Arşivi. (2022). Ankara.

Akçay, İ. (1966). Yakutiye Medresesi, *Vakıflar Dergisi*, 6 (1966): 146-152.

Aliağaoğlu, A. (2004). Sosyo-Kültürel Miras Turizmi ve Türkiye'den Örnekler, Balıkesir Üniversitesi Fen-Edebiyat Fakültesi Coğrafya Bölümü, Balıkesir, Eylül 2004.

Atagök, T. (1999). Yeniden Müzeciliği Düşünmek. İstanbul: Yıldız Teknik Üniversitesi Yayınları.

Avcı, M. ve Memişoğlu, H. (2016). Kültürel Miras Eğitimine İlişkin Sosyal Bilgiler Öğretmenlerinin Görüşleri. *İlköğretim Çevrimiçi*, 15 (1).

Boniface, P. ve Fowler, P. J. (1993). Heritage and Tourism in 'the global village', Routledge, London.

Çam, N. (1988). Erzurum'da Yakutiye Medresesi ile İlgili Bazı Mülahazalar, *Vakıflar Dergisi*, XX, 1988, s.289-310.

Çımat, A. ve Bahar, O. (2003). Turizm sektörünün Türkiye ekonomisi üzerindeki yeri ve önemi üzerine bir değerlendirme. *Akdeniz İ.İ.B.F. Dergisi* (6): 1-18.

Doğan, Ş. N. (2019). Anadolu Selçuklu Medreseleri ve Darüşşifalarında Türbe, Belleten, Atatürk Kültür, Dil Ve Tarih Yüksek Kurumu, Türk Tarih Kurumu, 2019, Ankara.

Doğan, Ş. N. (2021). Erzurum'un Sembolü İki Medrese: Çifte Minareli/ Hatuniye ve Yakutiye Medreseleri, Cengiz Han ve Mirası, Hacettepe Üniversitesi, DOI: 10.53478/TUBA.2021.035.

Emekli, G. (2006). Coğrafya, kültür ve turizm: kültürel turizm. *Ege Coğrafya Dergisi*, Cilt: 15 Sayı:1-2, 51-59, İzmir.

- Engin, E. (2009). Tarihi Yapıların Yeniden Kullanımında İç Mekâna Etkilerin İncelenmesi İçin Bir Yöntem Önerisi; İstanbul Endüstri Yapıları Örneği. Doktora Tezi, Karadeniz Teknik Üniversitesi, Mimarlık Fakültesi, Trabzon
- Er, Ö. ve Bardakoğlu Ö. (2016). Kültürel mirasın sürdürülebilir turizm ürünü çeşidi olarak değerlendirilmesi: Edirne Örneği, *İşletme Fakültesi Dergisi*, Cilt 17, Sayı 2, 95-111.
- Eskici, B., Akyol, A, A ve Kadioğlu, Y, K. (2006). Erzurum Yakutiye Medresesi yapı malzemeleri, bozulmalar ve koruma problemleri, *Ankara Üniversitesi Dil ve Tarih-Coğrafya Fakültesi Dergisi* 46, 1, 165-188.
- Eyvazova, Y. (2018). Kültürel mirasın müzeler aracılığıyla hayata geçirilmesi, *Yegâh Mûsikî Dergisi* Cilt I, Sayı 1, s.79-92.
- Google Maps. (2022). Yakutiye Medresesi. Erişim Tarihi: 07.04.2022, Erişim Adresi: <https://www.google.com/maps/place/Yakutiye+Medresesi/@39.9063889,41.2722223,15z/data=!4m5!3m4!1s0x0:0x3595f8e55569aee0!8m2!3d39.9063577!4d41.2722278>
- Göğebakan, Y. (2015). Dünya üzerindeki kültürel varlıkların turizme ve ekonomiye katkısı. *Sanat ve Tasarım Fakültesi*. 2 (5): 48-71.
- Harkin, M. (1995). Modernist anthropology and tourism of the authentic. *Annals of Tourism Research*, 22(3), 650-670.
- Hocaoğlu, Y. (2018). Yakutiye Medresesi 7 asırdır insanlığın hizmetinde. Erişim Tarihi: 08.09.2022, Erişim Adresi: <https://www.aa.com.tr/tr/yasam/yakutiye-medresesi-7-asirdir-insanligin-hizmetinde/1268761#>
- Ismep, (2014). “Kültürel Mirasın Korunması”, <http://www.Guvenliyasam.Org/WpContent/Uploads/2016/02/Kulturel.Pdf>
- Jolliffe, L. ve Smith, R. (2001). Heritage, tourism, and museums: The Case of the North Atlantic Islands of Skye, Scotland and Prince Edward Island, Canada. *International Journal of Heritage Studies*, (7)2, 149-172.
- Karapınar, E. ve Barakazi, M. (2017). Kültürel miras turizminin sürdürülebilir turizm açısından değerlendirilmesi: Göbeklitepe Ören Yeri. *Güncel Turizm Araştırmaları Dergisi*, 1 (1), 5-18.
- Kayserili, A. (2016). Kültürel Miras Turizmi Açısından Bir Değerlendirme: Bir İpekyolu Şehri Erzurum, Uluslararası İpekyolu Kültür Diyalogu Sempozyumu, 5-6 Mayıs 2016 – Erzurum-Türkiye, 265-269.
- Kervankiran, İ. (2014). Dünyada değişen müze algısı ekseninde Türkiye’deki müze turizmine bakış, *Turkish Studies - International Periodical For The Languages, Literature and History of Turkish or Turkic*, Volume 9/11 Fall 2014, p. 345-369, Ankara-Turkey.
- Kocaman, İ., Kazaz, İ ve Okuyucu, D. (2018). Tarihi Erzurum Yakutiye Medresesi’nin yapısal davranışının incelenmesi, *Dokuz Eylül Üniversitesi-Mühendislik Fakültesi, Fen ve Mühendislik Dergisi*, Cilt 20, Sayı 58, Ocak, 2018, DOI: 10.21205/deufmd. 2018205804
- Kurak Açıcı, F., Ertaş, Ş ve Sönmez, E. (2017). Sürdürülebilir turizm: kültür turizmi ve kültürel miras, *Akademia Disiplinlerarası Bilimsel Araştırmalar Dergisi* 3 (1), 52-66, 2017. ISSN: 2548-0987
- Kurak Açıcı, F. ve Konakoğlu, Z. (2018). Kültürel mirasın izlerini kent müzelerinde sürmek: Trabzon Müzeleri. *Journal of History Culture and Art Research*, 7(3), 668-682. doi:<http://dx.doi.org/10.7596/taksad.v7i3.1524>
- Kurak Açıcı, F. (2020). Evaluation of Sustainability Through Historic House Museums. Theory and Practice in Sustainable Planning and Design, Ed. M. Özyavuz, Peter Lang, 69-84, Berlin-Almanya.
- Kuran, A. (1969). Anadolu Medreseleri, Cilt 1., Ankara.
- Külekçi, E. A., Sezen, I. ve Gencer, S. (2019). Erzurum kentinin turizm potansiyelin belirlenmesine yönelik bir araştırma, *Kent Akademisi*, Volume 12 (40), Issue 4, p. 714-728.

- Koçel, T. (2003). İşletme yöneticiliği, 9. Basım, İstanbul: Beta Yayınları.
- Mercin, L. (2003). Kültür ve sanat değerlerinin yaşatılmasında müzelerin rolü. *Elektronik Sosyal Bilimler Dergisi*, C. 2 S. 6, 106-114.
- Miral Çavdırılı, C. ve Adan Gök, Ö. (2020). Müzeler ve kültürel mirasın sürdürülebilirliği: Köstem Zeytinyağı Müzesi (Museums and Sustainability of Cultural Heritage: Kostem Oliveoil Museum), *Journal of Tourism and Gastronomy Studies*, 2020, 8 (3), 2241-2262, ISSN: 2147 – 8775
- Negiz, N. (2017). Kentlerin tarihsel sürdürülebilirliğinde kültürel miras: Önemi ve değeri üzerine düşünmek, *Akademia Sosyal Bilimler Dergisi*, 2017 Cilt 1, Sayı 3, 159-172.
- Öksüz Kuşçuoğlu, G. ve Taş, M. (2017). Sürdürülebilir kültürel miras yönetimi, *Süleyman Demirel Üniversitesi Yalvaç Akademi Dergisi* 2 (1) : 58-67.
- Santamaria, D. ve Filis, G. (2019). Tourism demand and economic growth in Spain: New insights based on the yield curve. *Tourism Management*. 75: 447-459.
- Sezgin, A. (2020). Tarihi yapılara müze işlevinin verilmesi kapsamında Tokat (Arastalı Bedesten) Müzesi örneği. *Unimuseum*, 3 (2), 87-95.
- Taflan, H. (2008). Erzurum Yakutiye Medresesi Taç Kapısı Üzerindeki Taş Kabartmalar Üzerine Bir Araştırma, Yüksek Lisans Tezi, Gazi Üniversitesi Eğitim Bilimleri Enstitüsü, Eğitim Bilimleri Anabilim Dalı, Ankara.
- Temur, B. (2022). Kişisel Fotoğraf Arşivi.
- Türk Dil Kurumu Sözlükleri. (2020b). 'Miras tanımı', <https://sozluk.gov.tr>
- Vikipedi. (2011a). Dosya: Erzurum in Turkey. svg. Erişim Tarihi: 07.04.2022, Erişim Adresi: https://tr.m.wikipedia.org/wiki/Dosya:Erzurum_in_Turkey.svg
- Vikipedi. (2011b). Erzurum, Yakutiye Medresesi, Ön Kapıda Hayat Ağacı. Erişim Tarihi: 22.04.2022, Erişim Adresi: https://tr.wikipedia.org/wiki/Yakutiye_Medresesi#/media/Dosya:Erzurum,_Yakutiye-left.jpg
- Vikipedi. (2015a). 19.yy gravürü, Charles Texier'in Yakutiye Medresesi'ni gösteren çizimi (1840). Erişim Tarihi: 21.04.2022, Erişim Adresi: https://tr.wikipedia.org/wiki/Yakutiye_Medresesi#/media/Dosya:Yakutiye_Madrasah_in_1840.jpg
- Vikipedi. (2015b). Eski Türkiye Fotoğrafları Arşivi. (1916). Erişim Tarihi: 21.04.2022, Erişim Adresi: <http://www.eskiturkiye.net/4334/yakutiye-medresesi-1916>
- Vikipedi. (2022). Müze Türleri. Erişim Tarihi: 06.04.2022, Erişim Adresi: https://tr.wikipedia.org/wiki/M%C3%BCze#cite_note-8
- Yalçınkaya, Ş. ve Bal, H. B. (2019). Cumhuriyet Dönemi mimarlık mirasının sürdürülebilirliği: Karabük Yenişehir sineması. *Journal of Social and Humanities Sciences Research*. 6(42), 2685-2692.
- Yılmaz, A., Gül, S. (2015). Historical conservation in Vezirkopru (Samsun) and approach of the inhabitants for conservation”, *Studies of the Ottoman Domain*, Vol.:5, No.:8, pp:1-19, Samsun 2015.
- Zeren, E. Ş. (1996). Erzurum Çifte Minareli ve Yakutiye Medreselerinin Bazı Çağdaş ve Benzer Anadolu Yapılarının Ön Yüz Taçkapı Süslemeleri İle Karşılaştırılması –XII. ve XIV. Y.Y.-Doktora Tezi, Atatürk Üniversitesi Sosyal Bilimler Enstitüsü, Arkeoloji ve Sanat Tarihi Ana Bilim Dalı, Erzurum.
- Zorlu, T., Engin, H. E., İslamoğlu, Ö., Aras, A., Büyükçam, S., Küçük, P., ... B., Lüleci, S. (2018). Trabzon-Sürmene Aksu Köyü Kırsal Mimari Mirasının Korunması ve Turizm Odaklı Yeniden Kullanımı, Dicle Üniversitesi 1.Uluslararası Mimarlık Sempozyumu, Çevreden Mekâna, Diyarbakır-Türkiye 4-6 Ekim, 841-865.

Cultural Heritage: Erzurum Yakutiye Madrasa Turkish-Islamic Artifacts and Ethnography Museum

Summary

Buildings and cultural elements are the cultural heritage that stands the test of time. Cultural heritage constitutes urban memory and shapes historical textures. It is a reflection of historical experiences and material and spiritual values. It reveals the historical texture of a city. Users shape the cultural heritage and carry it to the future. Urban dwellers with historical consciousness are more likely to preserve cultural values and pass them on to future generations. Cultural heritage bears witness to the past and brings urban values into play through cultural tourism. Urban values that are reutilized serve as a bridge between the past and the future because they focus on the principles of survival and conservation. Therefore, turning historic buildings into museums (repurposing) is an effective way of conserving them and passing them on to future generations. Museums pass cultural values on to future generations within the scope of protection, use, and survival.

City museums carry cultural heritage from the past to the present and embody the unique values of a city. Therefore, city museums are important symbols of urban life. City museums can stand the test of time only if we preserve and reuse them. Heritage-tourism interaction allows us to appreciate the historic fabric, raise public awareness, and pass city museums on to future generations. Sustainable cultural heritage promotes sustainable tourism and thus cultural tourism. The promotion of repurposing projects and cultural tourism enables us to unearth cultural heritage and pass down the historical texture to future generations. Cultural heritage bears traces of lifestyles and sheds light on our future.

This study focused on “Yakutiye Madrasa” within the scope of cultural tourism. Yakutiye Madrasa is a repurposed museum in Erzurum, Turkey. It is called “Erzurum Yakutiye Madrasa Turkish-Islamic Artifacts and Ethnography Museum.” Registered as immovable cultural property, the museum is an important example of cultural tourism. Having been built in 1310, Yakutiye Madrasa has stood the test of time. The building has been one of the best-preserved architectural structures in Anatolia. Throughout history, the building has been repurposed and repaired many times to preserve its original function. The building was restored in 1995 and is now open to use as a museum. Located in the city center, the museum welcomes thousands of tourists every year thanks to its unique architectural style. This study examined the current function of the building, which has been repurposed into a museum for sustainable tourism. The study first elucidated literature data under sub-headings and then photographed the building for documentation.

Cultural heritage consists of tangible and intangible values that have a place in the historical texture and pass the traces of urban culture from the past to the future. Many fields of science address cultural heritage as an important phenomenon. Cultural heritage is divided into four categories: tangible cultural heritage, underwater cultural heritage, intangible cultural heritage, and natural heritage.

Uncovering urban values is critical for urban identity. Urban values carry images from all tangible-intangible values (cultures, lifestyles, customs, traditions, and beliefs) and take their place in memory. Underlining the presence of urban values in history is important for preserving cultural heritage. Moreover, promoting urban values helps us carry them to the future.

Historic values fed off of history and lifestyles are symbolic reflections of the cities in which they are located. We must consider historical values within the scope of tourism and ensure that they pass the test of time while protecting their originality. Tourism-heritage interaction allows cultural heritage to pass the test of time, helping us to preserve it and pass it on to future generations. Tangible and intangible objects bear witness to both cultural and historical experiences. Tourism helps us pass on those objects to future generations. Cultural tourism, which is part of sustainable tourism, has become more critical than ever at this point. Cultural tourism helps us raise awareness and educate people.

Museums are essential for cultural tourism because they convey the most prominent traces of urban experiences. Museums should be promoted through tourism-museum interaction because they

exhibit tangible and intangible objects that have stood the test of time. A strong relationship between tourism and museums is a crucial way of making the principles of conservation and reuse of historical heritage possible. In the globalizing world, countries turn their historical values into museums for reuse because they have economic and touristic benefits. In other words, repurposing historic buildings into museums is an effective way of ensuring their sustainability.

Erzurum is a strategic city in Turkey. Therefore, it has hosted many civilizations throughout history. Annexed and inhabited by different peoples, the city has acquired a profound historical texture and cultural heritage. Its rich historical texture has made it more and more critical in cultural tourism. The city center is home to many historic buildings that attract thousands of tourists annually. This formed the conceptual framework of the present study. This study focused on Yakutiye Madrasa, a prominent architectural structure thanks to its heritage and texture. Today, Madrasa is used as a museum, which is called "Erzurum Yakutiye Madrasa Turkish-Islamic Artifacts and Ethnography Museum." The study examined the building in terms of repurposing and cultural tourism. The study aimed to determine whether it was appropriate to use the building as a museum within the scope of the principles of conservation and reuse. The study had four stages. First, a literature review was conducted to address the importance of cultural heritage and museums in cultural tourism. Second, the building was assessed through observations and photographs. Third, the building was evaluated spatially to determine whether it was appropriate to use it as a museum. Fourth, suggestions were made regarding the new function of the building and the relationship between museums and cultural tourism in line with all data and inferences.

Historic buildings are important symbols of tangible cultural heritage that play a key role in the historic fabric. It is necessary to reveal the effectiveness of cities with rich cultural heritage. It is important to shed light on the cultural heritage and keep the historical traces of those values alive. Urban heritage allows us to know the history and culture of a city and pass them on to future generations. Madrasahs are important architectural structures and spatial values with traces from the past and historical information. Madrasahs are important cultural symbols used for many different purposes throughout history. Yakutiye Madrasa is one of those buildings that has passed the test of time and made it to the present day. Yakutiye Madrasa is a symbolic building thanks to its architecture and current function.

Today, Yakutiye Madrasa is used as a museum. The building was repaired at different times to preserve its original state. The building, which is in the city center, is easily accessible to visitors. This is critical for a museum. The entrance of the building is on the west side. The minaret at the entrance is on the right corner. There is a transition from the entrance to a high vaulted and domed courtyard. The rooms are in rows, each of which has six rooms. The exhibition spaces have been placed with as minor modifications as possible. The exhibition spaces in the rooms are protected with glass guards. The exhibitions in the iwans are open spaces. The museum bears traces of urban culture and lifestyle and exhibits local artifacts. In general, the building was repurposed with the least intervention and modification. All in all, the results show that using the Madrasa as a museum is appropriate.