



TRİPOLİS TERRİTORYUMU'NDA BULUNAN LYDİA SERAMİKLERİ *LYDIAN POTTERY FROM TERRITORY OF TRIPOLIS*

Mehmet OK

Dr. Öğr. Üyesi, Kahramanmaraş Sütçü İmam Üniversitesi, İnsan ve Toplum Bilimleri Fakültesi,
Arkeoloji Bölümü
Assist. Prof. Dr., Kahramanmaraş Sütçü İmam University, Faculty of Humanities and Social Sciences,
Department of Archaeology
okmehmet@ymail.com
ORCID ID: 0000-0002-0163-5732

Bahadır DUMAN

Prof. Dr., Pamukkale Üniversitesi, İnsan ve Toplum Bilimleri Fakültesi, Arkeoloji Bölümü
Assist. Prof. Dr., Pamukkale University, Faculty of Humanities and Social Sciences, Department of
Archaeology
bduman@pau.edu.tr
ORCID ID: 0000-0002-4330-2178



OANNES

Uluslararası Eskiçağ Tarihi Araştırmaları Dergisi – International Journal of Ancient History
5/1, Mart – March 2023 Samsun
E-ISSN: 2667-7059 (Online)
<https://dergipark.org.tr/tr/pub/oannes>

Makale Türü-Article Type : **Araştırma Makalesi - Research Article**
Geliş Tarihi-Received Date : **14.07.2022**
Kabul Tarihi-Accepted Date : **27.02.2023**
Yayın Tarihi - Publication Date : **29.03.2023**
Sayfalar-Pages : **1 – 17**



: <https://doi.org/10.33469/oannes.1143727>

This article was checked by Viper  or 

tıf – Citation: OK, M. – DUMAN, B., “Tripolis Territoryumu’nda Bulunan Lydia Seramikleri”,
OANNES – Uluslararası Eskiçağ Tarihi Araştırmaları Dergisi, 5/1, Mart 2023, ss. 1
– 17.





OANNES

Uluslararası Eskiçağ Tarihi Araştırmaları Dergisi

International Journal of Ancient History

5/1, Mart – March 2023

1 – 17

Araştırma Makalesi / Research Article

Katkı Düzeyi: 1. Yazar: %50 – 2. Yazar: %50

Contribution Level: Author 1: %50 – Author 2: %50

TRİPOLİS TERRİTORYUMU'NDA BULUNAN LYDİA SERAMİKLERİ *LYDIAN POTTERY FROM TERRITORY OF TRIPOLIS*

Dr. Öğr. Üyesi Mehmet OK – Prof. Dr. Bahadır DUMAN

Öz

Antik Dönem’de Phrygia, Karia ve Lydia sınırlarının kesiştiği Messogis/Aydın dağlarının doğusunda ve Maiandros/Büyük Menderes Nehri’nin kenarında bir alanda kurulan Tripolis, günümüzde Denizli ili, Buldan ilçesi Yenicekent mahallesi sınırları içerisinde, Büyük Menderes Nehri’nin batısıyla modern yerleşim arasında yer almaktadır.

Çalışmanın konusunu oluşturan Lydia seramikleri, Tripolis’in kuzeybatısında yer alan ve günümüzde yerel halkın tarım arazisi olarak kullandığı Avtepesi mevkiinde bulunmuş ve koruma altına alınmıştır. Toplu halde bulunan seramikler arasında, bir adet pyxis ve iki adet minyatür kap yer almaktadır. Minyatür kaplar birbirine yakın formda olmakla beraber boyutları farklılık göstermektedir. Kulpları dışında büyük bölümü korunmuş olan pyxisin ise dış yüzeyinde süslemeler yer almaktadır.

Söz konusu seramikler, kil, içerik ve astar yapıları dikkate alınarak, farklı yerleşimlerde bulunan benzer örneklerle karşılaştırılmıştır. Söz konusu buluntuların benzerleri, farklı yerleşim alanlarında mezar hediyesi olarak

Abstract

Established in a region east of the Messogis/Aydın mountains where the borders of Phrygia, Caria, and Lydia intersected and at the edge of the Maiandros/Büyük Menderes River in ancient times, Tripolis is today located within the borders of Yenicekent neighborhood of Buldan district in the province of Denizli, which is between the western side of the Büyük Menderes River and the modern settlement area.

This study focuses on Lydian ceramics that were found and taken under protection in Avtepesi located in the northwest of Tripolis and used as agricultural land by the local people today. There was one pyxis and two miniature pots among the ceramics found in bulk. Although the miniature pots were close to each other, their sizes varied. Pyxis, which was mostly preserved except for its handles, was ornamented on its outer surface.

Taking into account their clay, content, and slip structures, the ceramics in question were compared with similar samples found in different settlements. Findings similar to those in question were evaluated as burial gifts in different

değerlendirilmiştir. Eserlerin, Sardis'te bulunan benzer örnekleri ve diğer kentlerde bulunan seramiklerle çağdaş olmasından yola çıkılarak, MÖ 6. yüzyıla tarihlendirilmesi önerilebilir. Ayrıca, kent merkezinde yapılan kazılarda, Lydia seramiklerinin Geç Hellenistik Dönem'e tarihlenen örnekleri de bulunmuştur.

Tripolis, stratejik ve jeopolitik konumu nedeniyle Antik Dönem boyunca bölgelerarası ticaret yollarının geçiş noktası olmuştur. Bu çalışmada yer alan buluntularla kentin, Lydia Bölgesi ile MÖ 6. yüzyılda etkileşim içerisinde olduğu düşünülebilir. Buluntular, kentin kronolojik boşluğunun doldurulmasına katkı sağlaması açısından önemlidir.

Anahtar Kelimeler: Lydia, Tripolis, Minyatür Kap, Pyxis.

settlements. It can be suggested that the works date back to the 6th century BC based on contemporaneity with similar examples found in Sardis and ceramics found in other cities. In addition, samples of Lydian ceramics dating back to the Late Hellenistic Period were also found during the excavations in the city center.

Due to its strategic and geopolitical location, Tripolis was a crossing point for interregional trade routes during the Ancient Period. With the findings in this study, it can be argued that the city interacted with the Lydia Region in the 6th century BC. The findings are important in terms of filling the chronological gap of the city.

Keywords: Lydia, Tripolis, Miniature Pot, Pyxis.

Extended Abstract

Established in a region where the borders of Phrygia, Caria and Lydia intersect in ancient times, Tripolis is today located within the borders of Yenicekent neighborhood of Buldan district in the province of Denizli, which is between the western side of the Büyük Menderes River and modern settlement area.

Tripolis is located on the Persian King's Road which is at the intersection of passing routes for political, commercial and military purposes. Ancient sources state that this trade route follows the trade route from Thyateria (Akhisar), Sardis (Salihli), Philadelphia (Alaşehir) via Pergamon, Germe and continues towards Tripolis (Yenicekent), Hierapolis (Pamukkale) and Laodikeia (Goncalı). Located within the borders of the Lydia Region, Tripolis was a frequent destination for interregional trade routes due to its strategic and geopolitical location during the Antiquity, and preserved its importance thanks to its proximity to the Menderes River as a settlement with fertile plains to the south.

In addition to systematic excavations in Tripolis, since 2012, researches have been carried out around the city. During these studies, pottery in different forms were found in Hamambükü Höyük, which is located in the eastern part of the city, dating back to the Early and Late Bronze Age, in Yenice (Akkaya) Höyük, which is located in the southeastern part of the city, dating back to the Late Neolithic-Early Chalcolithic, Late Chalcolithic, Early, Middle and Late Bronze Age.

During the excavations in the city center, examples of public and civil architecture and various artifacts (terracotta, glass, metal, coins, etc.) used by the Tripolis residents in these buildings were found. Among these, the earliest building remains and tools for daily use are dated back to the Late Hellenistic Period.

This study focuses on hree Lydian ceramics found in Tripolis. Although these artifacts were not found in the excavations, they were found together in an agricultural land located approximately 4 km northwest of the city within the borders of the Tripolis Territorium (Fig. 2, 3).

Two full-form miniature pot were also found in Tripolis (Cat. No: 1-2). Although the works are similar in form, they differ from each other in terms of size and ornamental features. The lip edge was straightened at the top and slightly pulled up, later thinned towards the tip, and turned inside to form the neck section. It starts from the neck turn and continues with a spherical body, which ends with a slightly high pedestal. The dough structure is hard and tight-textured. It contains black minerals, mica and lime. The pulp color is pale brown; however, darkening is observed possibly due to baking. Darkening caused by baking can also be observed on the primer surface. While the surface color is red, there are darker spots in most of the thin slip in Artifact no. 2. In Artifact no. 1, similar to the miniature pot in the Lydian tradition, there is a red ornament from the edge of the lip to the neck turn and a thin/thick band ornament towards the middle of the body. Considering the similarity of the findings in dough, ornamentation, and form structures as well as the proximity of the finding area to Sardis, the materials we evaluated may be associated with Sardis production.

Among the findings, there is also a full-form pyxis besides the miniature pot (Cat. No: 3). The artifact has an averted rim and an inverted conical shoulder. The cylindrical body, which opens slightly outward from the shoulder, is circled by a hardened elbow. The form is completed with a low ring base that narrows down to the bottom with a hard elbow and expands outward. Two opposite basket handles are placed between the shoulder and the body. Due to the thin lining applied to the outer surface of the body, the wear rate is high. Pyxis was coated with red paint from the rim to the base, but the black stripes on the body were left in paste color. No decorations were made on the rim and shoulder. The cylindrical flat part of the body was used as the main decoration panel. This area is limited by thin black bands towards the elbow turns. In the center of the decoration panel, there are three thick bands made in red, and the lower and upper boundaries of these bands are limited by thin black bands. In the upper part of the panel, a red wavy line is painted between two thick bands. A Pyxis found in Sardis was designed as a storage container, and another finding in the agricultural land within the borders of Lydia and was used as a burial gift. It can be suggested that the artifacts found in the Tripolis territory were used as burial gifts, since the artifacts were found on agricultural land outside the settlement and there were no traces of settlement in the finding area.

Within this framework, considering the production and use of ceramics in the Lydian tradition in the historical process and compared examples, three artifacts in question can be dated back to the 6th century BC.

Among the findings analyzed within the scope of the study, miniature pots are encountered in different settlements. However, similar works in the form of pyxis, which can be considered unique, have been found in limited numbers in Anatolia. In line with these data, it is aimed to contribute to the existing literature on the distribution and purposes of use for the Lydian ceramic culture.

Giriş

Antik Dönem’de Lydia, Phrygia ve Karia sınırlarının kesiştiği Messogis/Aydın dağlarının doğusunda ve Maiandros/Büyük Menderes Nehri’nin batısında kurulan Tripolis¹, günümüzde Denizli ili, Buldan ilçesi Yenicekent mahallesi sınırları içerisinde yer almaktadır (Fig. 1).

Tripolis’te 2012 yılından itibaren sistemli kazı çalışmalarının yanı sıra, kent çevresinde de araştırmalar yapılmaktadır. Bu araştırmalar ile kentin doğusunda Hamambükü Höyük’te Erken ve Geç Tunç Çağı, güneydoğusunda yer alan Yenice (Akkaya) Höyük’te ise Geç Neolitik-Erken Kalkolitik, Geç Kalkolitik, Erken, Orta ve Geç Tunç Çağı’na ait farklı formlara ait seramikler bulunmuştur².

Kent merkezinde yapılan kazı çalışmalarında kamu ve sivil mimariye ait yapılar ve bu yapılarda Tripolislilerin kullandığı çeşitli (pişmiş toprak, cam, metal, sikke vb.) eserler bulunmuştur. Bu çalışmalarda en erken yapı kalıntıları ve günlük kullanım araç gereçleri Geç Hellenistik Dönem’e tarihlendirilmektedir³.

Çalışma kapsamında değerlendirilen pyxis ve minyatür kaplar, Tripolis Territoryumu içerisinde, kentin yaklaşık 4 km kuzeybatısında yer alan Avtepesi mevkiinde bulunmuştur (Fig. 2 - 3).

Buluntular arasında yer alan minyatür kaplar farklı yerleşimlerde karşımıza çıkmaktadır. Ancak, pyxis formu Anadolu’da sınırlı sayıda bulunmaktadır. Bu veriler dikkate alınarak çalışmanın, Lydia seramik kültürünün dağılımına ve kullanımına katkı sağlanması amaçlanmıştır.

Lydia Seramikleri

Yaygın Lydia formları arasında, lydion, pyxis, amphora, krater, oinokhoe, çanaklar, skyphos, akıtacaklı kâse, omphaloslu phiale, çan askos, khytra, kâseler yer almaktadır⁴. Lydia seramiğinde bikrom, kırmızı üzerine siyah (black on red), mermer taklidi ve damarlı boyama tekniği kullanılmaktadır. Bikrom tekniğinde zemin rengi hariç iki renk kullanılmaktadır. En çok tercih edilen renkler kırmızı, siyah ve beyazdır.

¹ Strabon, VII: 8, 83; Cohen, 1995: 199–201; Magie, 1950: 988.

² Konakçı, 2017: 23–46.

³ Tripolis’te yapılan çalışmalar hakkında detaylı bilgi için bkz. Duman, 2013: 179–200; Duman, 2017: 1–16.

⁴ Greenewalt, 2010: 108, 111, Res. 4.

“Kırmızı bikrom” tekniğinin MÖ 7.-6. yüzyıllar arasında kullanıldığı bilinmektedir⁵. Tripolis örnekleri de kırmızı bikrom tekniğinde yapılan grup olarak tanımlanabilir.

Minyatür Kaplar (Kat. No: 1 – 2)

Lydia sınırlarında yer alan Tripolis'te, iki adet tam formlu minyatür kap bulunmuştur. Eserler, form olarak birbirine benzese de boyut olarak yükseklikleri 4.8 ve 6 cm ölçülerinde olup, süsleme özellikleri yönüyle de birbirinden farklılık göstermektedir⁶. Dudak kenarı üstten düzleştirilerek hafif yukarı çekilmiş, uç kısma doğru inceltilerek döndürülmüş, içe doğru devam ederek boyun bölümü oluşturulmuştur. Boyun dönüşünden başlayarak küresel formlu gövde ile devam eder ve hafif yüksek kaide ile sonlanmaktadır (Kat. No: 1-2). Kil yapısı sert ve sıkı dokuludur. İçerik olarak siyah mineral, mika ve kireç katkılıdır. Kil rengi soluk kahverengidir; ancak fırınlama nedeniyle siyahlaşma gözlemlenmektedir. Fırınlama nedeniyle oluşan siyahlaşma astar yüzeyinde de izlenebilmektedir. Yüzey rengi kırmızı iken, ince astarın büyük bölümünde siyahlaşmalar mevcuttur (Kat. No: 2). Bir örnekte ise Lydia geleneğinde yapılan lydionlarda olduğu gibi dudak kenarından boyun dönüşüne kadar kırmızı ve gövde ortalarına kadar ince/kalın bant şeklinde süsleme yer almaktadır (Kat. No: 1)⁷. Astar yapısının ince olması nedeniyle yoğun bir aşınma oluşmuş, bu durum ise buluntuların süsleme bakımından tam olarak tanımlanmasını zorlaştırmaktadır.

Tripolis buluntuları arasında yer alan minyatür kapların benzer formları olan Lydionlar, kulpsuz, dışa çekik dudaklı ve boyunlu, küresel ve priform gövdeli, ayaklı bir forma sahip küçük kaplardır⁸. Lydia'da üretilen ve kozmetik kabı olarak kullanılan bu kaplar⁹, söz konusu bölgede üretilen bir çeşit kozmetiğin (bakkaris ve brenthon/ brentheion myron¹⁰) taşınması için kullanılmıştır¹¹. Lidyalıların ünlendiği parfümler ve kokulu yağ kapları zenginlerin ve mütevacı insanların evlerinde kullanılmıştır¹². Bir Lydia evinde ele geçen buluntular hakkında, bunların ahşap bir kutu içerisine konulduğu da düşünülmüştür¹³. Lydionların günlük kullanım amacı dışında Anadolu'da mezar hediyesi olarak da kullanımı yaygındır¹⁴.

⁵ Gürtekin, 1998: 122.

⁶ Lydionlar ortalama 07–09 m yüksekliğindedir bkz. Greenewalt, 1966: 1.

⁷ Süslemeli örnekler için ayrıca bkz. Greenewalt, 1966: 6; Lydia geleneğinde yapılan lydionlar da dar batlar ve spiral şekiller uygulanır bkz. Greenewalt, 1972: 134.

⁸ Greenewalt, 1966: 1.

⁹ Detaylı bilgi için bkz. Rumpf, 1920: 163–170.

¹⁰ Kozmetik ürünleri arasında “bakkaris” diğerlerinden daha ayrıntılı olarak belgelenerek, MÖ 7. yüzyılın ortalarından MÖ 5. yüzyıla kadar Yunan yazarları tarafından kullanılmıştır bkz. Greenewalt, 2010: 201, dp. 3.

¹¹ Greenewalt, 1966: 118; Lydionlar hakkında ayrıca bkz. Wrigley, 2011: 3–108.

¹² Cahill, 2010: 97.

¹³ Cahill, 2010: 98–99, Res. 32–33; Lydia evinde bulunan lydion için ayrıca bkz. Cahill, 2011: 359, 365, Fig. 7 (solda, MÖ 6. yüzyılın 2. çeyreği).

¹⁴ Lydionlar muhtemelen MÖ 600 yıllarından MÖ 5. yüzyıla kadar üretilmeye devam etmiştir. Bunun yanısıra MÖ 560'ta öldüğü düşünülen Lydia Kralı Alyattes'in mezarında bulunan lydion tarihlendirme açısından önemli bir veridir bkz. Greenewalt, 2010: 204–205; bu kapların mezar hediyesi olarak kullanımı hakkında ayrıca bkz. Yağız, 2012: 82, 142, 161, 220.

Lydionlar, farklı buluntu yerleşimlerinde tiplerine göre erken ve geç örnekler olarak incelenmiştir. Bu kapların ilk örnekleri genellikle küresel karınlı ve uzun ayaklıdır¹⁵. Greenewalt tarafından erken lydionlar MÖ geç 7. yüzyıl-geç 6. yüzyıla tarihlenmiştir¹⁶. MÖ 530-510 yılları lydionlar için geçiş evresi olarak düşünülerek, küresel karınlı lydionların MÖ 6. yüzyılın sonlarına kadar kullanımı devam ettiği belirtilmiştir¹⁷. Geç Lydionlar ise geniş ağızlı, dikey ya da hafif dışa eğik boyunlu, ince formlu eliptik gövdeli ve uzun silindirik ayaklıdır¹⁸. Geç Lydionlar, Sardis ve Gordion'da MÖ 4. yüzyılda kullanılmaya devam etmiştir¹⁹.

Lydionlar başta Sardis²⁰ ve çevresi (Alahıdır Tümülüsü/Manisa²¹, Bintepeleler/Manisa²², Lale Tepe²³), Daskyleion²⁴, Gordion'da²⁵ yaygın olmak üzere, Marmara Gölü (Kılcanlar Köyü), Tire (Lydia), Pitane, Phokaia, Eski Smyrna²⁶, Labraunda, Mylasa, Afyonkarahisar²⁷, Midas Şehri, Kütahya, Amyzon, Düver (Phrygia), Lagina'da²⁸ ve Uylupınar Nekropolü (Burdur)²⁹, Samos, Rhodos, Yunanistan, İtalya ve İspanya'da bulunmuştur³⁰. Lydionlar, Anadolu dışına ihraç edilen ve taklitleri üretilen Lydia seramik formudur³¹. Lydionlar farklı tiplerde yapılmış olup, Lydia, Doğu Yunan, Attika, Lakonia veya Etrüks atölyelerine ait ürünler birbirinden ayırt edilebilmektedir³².

Tripolis buluntularıyla benzer kil yapısına sahip örnekler, aynı bölge sınırları içerisinde yer alan Sardis'te görülmektedir. Sardis'te üretilen lydionların en belirgin özelliği kilin yumuşak, iri ve çok miktarda altın renk mikalı, renginin ise pembemsi-turuncu olmasıdır. Bunun yanı sıra Sardis çanak çömleklerinde kilin sert, ince taneli örnekleri de yer almaktadır. Bu da çeşitli kil yataklarının kullanıldığını göstermektedir³³. Gordion örneklerinde ise mika katkısı bulunmamakla beraber, bunlar yerel olarak nitelendirilmiştir³⁴.

Farklı buluntu merkezlerinde; Manisa ili, Salihli ilçesi, Kendirli Köyü yakınlarında yer alan Bintepeleler'de bulunan Lydionlar MÖ 575-560 yıllarına³⁵,

¹⁵ Greenewalt, 1966: 6-39.

¹⁶ Greenewalt, 1966: 6-20.

¹⁷ Greenewalt, 1966: 40.

¹⁸ Gürtekin – Demir, 2007: 63, 77, Kat. No. 51; Greenewalt, 1966: 38.

¹⁹ Greenewalt, 1966: 37.

²⁰ Rotroff – Oliver, 2003: Pl. 141, B (Üstte sağdan ikinci).

²¹ Nayır, 1981: 124, 129, Lev. IV Res. 28 (MÖ 6. yüzyılın ilk yarısı).

²² Bilgin vd., 1996: 216-2018, 221, Fig. 13-14 (MÖ 575-560).

²³ Roosevelt, 2008: 13, 18-19, Fig. 16 (9-12), Fig. 17 (MÖ 6-5. yüzyıl.).

²⁴ Gürtekin – Demir, 2002: 131-137.

²⁵ Schaus, 1992: 151, 155-156.

²⁶ Eski İzmir'de (Bayraklı) lydion ile beraber MÖ 500'lere tarihlenen define bulunmuştur bkz. Kroll, 2010: 152 – 153, Res. 13.

²⁷ Kızıltepe – Bilgin, 2018: 173 – 176 (Kat. No: 303 – 315), 246 – 248 (Res. 21, 22, 23 (E4773, E8551)).

²⁸ Tırpan, 1997: 81, 96, Res. 16 –17 (MÖ 6. yüzyıl).

²⁹ Çokay – Kepçe, 2009: 35 – 36, 49, 66 – 67, Fig. 17 – 19ab.

³⁰ Greenewalt, 1966: 7.

³¹ Gürtekin – Demir, 2002: 131.

³² Greenewalt, 1966: 1.

³³ Greenewalt, 1966: 8.

³⁴ Greenewalt, 1966: 35.

³⁵ Bilgin, vd. 1996: 216-217, 221.

Sardis'te bulunan bant süslemeli lydionlar MÖ 5. yüzyılın ilk yıllarına³⁶, Sardis Lale Tepe'de bulunan ayaklı ve bant süslemeli lydionlar MÖ geç 6-5. yüzyıla³⁷, Kocabaş koleksiyonundaki küresel gövdeli lydion MÖ 6. yüzyıla³⁸, Daskyleion'da MÖ Geç 7-erken 5. yüzyıla³⁹, Lagina yöresinde ele geçen lydionlar MÖ 6. yüzyıla⁴⁰, Börükçü Nekropolü'nde MÖ 6. yüzyılın ilk yarısına⁴¹, Uşak Müzesi'nde bulunan lydionlar ise MÖ 6.-5. yüzyıllara⁴² tarihlendirilmiştir. Gordion'da ise bir grup lydion bulunmuş (black on red grubu) olup, MÖ Geç 7-erken 6. yüzyıla tarihlendirilmiştir⁴³. Gordion buluntuları, form olarak çalışmada yer alan örneklerin kaide ve gövde yapısıyla benzerlik göstermektedir. Sardis'te bir Lydia evinde ele geçen pomat kapları arasında yer alan geniş ağızlı, şişman karınlı ve hafif yükseltilmiş kaideli lydion⁴⁴, 1-2 no'lu örneklerle tip olarak yakın benzerlik göstermektedir. Tripolis buluntuları, karşılaştırmalar ve kil özellikleri dikkate alınarak Sardis üretimi olduğu düşünülmekte olup, MÖ 6. yüzyıla tarihlendirilebilir.

Pyxis (Kat. No: 3)

Tripolis territoriyumunda bir kulpu eksik, tam formu bir adet pyxis ele geçmiştir. Ağız çapı 14.6 cm, yüksekliği ise 22 cm'dir. Pyxis, dışa çekik ağız kenarlı, ters konik omuzludur. Omuzdan, dışa doğru hafifçe açılan silindirik gövdeye sert bir dirsekle geçilmektedir. Form, alta doğru tekrar sert bir dirsekle daralarak, dışa doğru genişleyen alçak halka kaideyle tamamlanmıştır. Omuzla gövde arasına, karşılıklı iki adet sepet kulp yerleştirilmiştir. Gövdenin dış yüzeyine uygulanan astarın ince olması sebebiyle, aşınma fazladır. Pyxis, ağız kenarından itibaren kaideye kadar kırmızı boya ile astarlanmış, ancak gövde üzerinde siyah şeritlerin arası kil renginde bırakılmıştır. Ağız kenarına ve omuzuna herhangi bir bezeme yapılmamıştır. Ana bezeme paneli olarak gövdenin silindirik düz bölümü kullanılmıştır. Bu alan, dirsek dönüşlerine yapılan ince siyah bantlarla sınırlandırılmıştır. Bezeme panelinin merkezinde, kırmızıyla yapılmış üç adet kalın bant vardır ve bu bantların da alt ve üst sınırları ince siyah bantlarla sınırlandırılmıştır. Panelin üst bölümünde, iki kalın bant arasına kırmızı dalgalı hat yapılmıştır (Kat. No: 3).

Benzer form örnekleri MÖ 12. ve 6. yüzyıllar arasında Ege ve Doğu Akdeniz'de⁴⁵, MÖ 7 - 6. yüzyılda Korinth, Rhodos ve Cos'da da bulunmuştur⁴⁶.

³⁶ Greenewalt, 1972: 117, 134, 141, Pl. 3 (no. 1-2), Pl. 9 (no. 13).

³⁷ Roosevelt, 2008: 18-19, Fig. 16 (9-12), Fig. 17.

³⁸ Greenewalt, 1968: 147-148.

³⁹ Gürtekin – Demir, 2002: 131-137, 139, 141, Fig. 17- 19.

⁴⁰ Tırpan, 1997: 81-82, 96, Res. 16-17.

⁴¹ Gider – Büyükozer, 2014: 121, 123, Fig. 10 – 11.

⁴² Temiz, 2020: 211-222.

⁴³ Schaus, 1992: 151, 155 – 156, Fig 1 (2-3), Pl. XXXIII, No. 2.

⁴⁴ Cahill, 2010: 98 – 99, Res. 32 – 33; Benzer tipte gümüş örnek için ayrıca bkz. Greenewalt, 2010: 205, Res. 5.

⁴⁵ Gürtekin, 1998: 205, 234, Lev. 44, No: 116; Gürtekin – Demir, 2007: 51, 54, 70, 75, Kat. No: 4, Fig. 2 (Kat. No: 5); Ege'de MÖ Geç 11-10. yüzyıla tarihlenen pyxis buluntuları için bkz. Lemos, 2002: Res. 96 (1 – 4).

⁴⁶ Gürtekin – Demir, 2007: 51, dp. 13-15.

Aphrodisias'ta ise, ağız ve kaide tipi farklı bir örnek Karia Vazosu olarak isimlendirilmiştir⁴⁷.

Pyxis formunda kaplar, Anadolu'da sınırlı sayıda ele geçmiştir. Burdur Uylupınar Nekropolü'nde ele geçen bir pyxis⁴⁸, Tripolis buluntusuyla benzerlik taşısa da ağız kenarı boyun ve kulp bölümlerinde farklılıklar görülmektedir. Kibyra'da ise, aplike tekniğiyle yapılmış üç kulplu bir pyxis için MÖ 7. yüzyıl önerilmiştir⁴⁹. Tocra'da MÖ 6. yüzyıla tarihlenen bir pyxis üzerinde de bant ve dalga süslemesi yer almaktadır⁵⁰. Frankfurt Müzesi'nde MÖ 6. yüzyıla tarihlendirilen bir örnekte ise dikey ve yatay dalga süsleme yapılmıştır, ancak ağız ve kaidesi Tripolis buluntusuyla farklılık göstermektedir⁵¹. Tripolis territoryumunda bulunan pyxisin benzeri⁵², Alaşehir'de bulunmuş olup, Selçuk Müzesi'nde yer almaktadır. Mermer taklidi süslemeli söz konusu örneğin gövde yapısı içe doğru daralmaktadır⁵³.

Sardis'te MÖ 6. yüzyılda yanan bir evde bulunan pyxis için, kozmetik veya kişisel eşyaları saklamak amacıyla kullanılmış olabileceği belirtilmiştir⁵⁴. Manisa'nın Saruhanlı ilçesi Büyükbelen Kasabası Kanlıboğaz mevkiinde tarım arazisinde sanduka mezar bulunmuştur. Mezar içerisinde yer alan buluntular arasında bir adet dalga süslemeli Pyxis yer almaktadır⁵⁵. Tripolis buluntusu ise, Sardis'te MMS sektörü buluntusuyla karşılaştırılarak MÖ 6. yüzyıla tarihlendirilmiştir.

Değerlendirme ve Sonuç

İç Batı Anadolu'nun bu kısmında Demir Çağ seramiğine ait veriler son derece sınırlıdır. Aphrodisias'ta⁵⁶, Hierapolis'te⁵⁷ ve Laodikeia'da⁵⁸ sözkonusu döneme ait buluntulara rastlanmıştır⁵⁹.

Phrygia Bölgesi'nin önemli kentlerinden biri olan Laodikeia Asopos Tepesi'nde 2007-2012 yıllarında kazısı yapılan Asopos Tepesi'nde Tabaka IV'te Demir Çağı'na ait yerleşim izleri bulunmuştur. Alanda yapılan çalışmalarda ise “black on red” olarak tanımlanan kırmızı ya da açık kahverengi üzerine siyah renkte boya bezeme yapılan seramikler ve “bikrom” mal grubuna ait krem üzerine siyah ve kırmızı renkte boya bezeme uygulanan seramikler ele

⁴⁷ Joukowsky, 1986: 408 – 409, 349.

⁴⁸ Çokay – Kepçe, 2009: 35 – 36, 49, 66 – 67, Fig. 17 – 19ab.

⁴⁹ Özüdoğru, 2020: 88.

⁵⁰ Boardman – Hayes, 1966: 78 – 79, Pl. 56 (926).

⁵¹ Stutzinger, 2005: 416, Abb. 4.

⁵² Karaçalı Nekropolü'nde bulunan stamnoid pyxis (MÖ 420-400) örnekleri için ayrıca bkz. Çokay, 2003: 240 – 244; Klazomenai'de bulunan pyxis örnekleri için bkz. Hürmüzlü, 1995: 55 – 61.

⁵³ Gürtekin – Demir, 2007: 70, Fig. 2 (Kat. No: 5);

⁵⁴ Greenewalt, 2010: 111, 474, Res. 4 (No. 87); Sardis'te MMS sektöründe bulunan geometrik süslemeli uzun kenarlı ve yüksek kaideli pyxis için ayrıca bkz. Greenewalt, vd. 1990, 154, 156, Fig. 20.

⁵⁵ Dinç, 1994: 57 – 59, Fig. 2-3.

⁵⁶ Joukowsky, 1986, 119.

⁵⁷ D'andria, 2017, 237, dp.18.

⁵⁸ Konakçı, 2014, 94-95.

⁵⁹ Güneybatı Anadolu'da yapılan yüzey araştırmalarında Demir Çağı buluntuları hakkında bkz. Abay– Dedeoğlu, 2005, 282; Yeni, 2010, 13 vd.

geçmiştir⁶⁰. Ancak Asopos Tepesi'nde bulunan sözkonusu döneme ait seramikler, höyüğün bu evrede çok da güçlü bir yerleşime sahip olmadığını, dolayısıyla form çeşitliliğinin de sınırlı olduğunu göstermektedir. Hierapolis Kuzey Nekropolü'nde de 2016 yılında Denizli Müze Müdürlüğü tarafından yapılan kazılarda Demir Çağ'ına ait yerleşim tespit edilmiştir⁶¹.

Lydia Bölgesi'nin güneydoğu ucunda geçiş noktasında yer alan Tripolis, stratejik ve jeopolitik konumu nedeniyle çağlar boyunca bölgelerarası ticaret yollarının uğrak noktası olmuş, Menderes Nehri'ne yakınlığı⁶² ve verimli ovalara sahip olmasıyla da önemini korumuştur.

Antik kaynakların verdiği bilgiler doğrultusunda Pergamon, Germe üzerinden gelen ticaret yolu Thyateria (Akhisar), Sardis (Salihli), Philadelphia (Alaşehir) güzergâhından gelip, Tripolis (Yenicekent), Hierapolis (Pamukkale) ve Laodikeia'ya (Goncalı) doğru devam etmektedir⁶³.

Lydia'nın başkenti Sardis ile Phrygia Pacatiana'nın başkenti olan Laodikeia'yı birbirine bağlayan kentin önemi çağlar boyunca devam etmiş⁶⁴, Tripolis bu nedenlerle batı ve iç bölgeler arasında köprü görevi görmüştür.

Lydia seramikleri içerisinde yer alan lydionlar farklı tiplerde olmak üzere pek çok kentte bulunmuştur. Lydionların üretimiyle ilgili kil yapısı bizlere bilgi vermekte olup, Sardis üretimi örneklerde altın renk mikanın bol miktarda bulunduğu belirtilmektedir. Gerek buluntuların kil, süsleme ve form yapılarındaki benzerliği, gerekse buluntu alanının Sardis ile yakınlığı dikkate alındığında, değerlendirdiğimiz malzemelerin Sardis üretimi ile ilişkilendirilmesi doğru olacaktır.

Anadolu'da yapılan kazı çalışmalarında pyxis formunda eserler sınırlı sayıda bulunmuştur. Sardis'te bir evde yapılan kazı çalışmalarında bulunan pyxis, saklama kabı olarak düşünülmüş⁶⁵, bir başka buluntu ise yine Lydia sınırları içerisinde tarım arazisinde bulunarak mezar hediyesi olarak kullanıldığı belirtilmiştir⁶⁶. Territoriyumda toplu halde bulunan eserlerin yerleşim yeri dışında tarım arazisinde bulunması ve buluntu alanında herhangi bir yerleşim izi olmaması nedeniyle, eserlerin mezar hediyesi olarak kullanıldığı düşünülebilir. Ayrıca, Tripolis Antik Kenti Avtepesi mevkiinde Roma Dönemi'ne ait kaya mezarları tespit edilmiştir. Sözkonusu alanda bulunan bu kaplar, Roma Dönemi'ne ait kaya mezarlarının öncülleri olan mezarlara ait buluntular olmalıdır.

Kentin, Lydia Bölgesi ile olan ticari ilişkilerine yönelik bulguların, kent merkezinde ele geçen amphora parçalarıyla Geç Hellenistik Dönem'e kadar gittiği bilinmektedir⁶⁷ (Fig. 5). Ancak MÖ 6. yüzyıl örnekleri ile de Lydia Bölgesi ile erken dönemlerden itibaren ticari faaliyetlerin gerçekleştiği söylenebilir.

⁶⁰ Konakçı, 2014, 94-95, 117-118, Çiz. 1-2.

⁶¹ D'andria, 2017, 237, dp.18.

⁶² Nehirler, kıyı ve limanların kenarına kurulan kentler de mimari ve ticari alanda kıyı kenti gibi gelişme göstermektedir, bkz. Köse, 2017: 192.

⁶³ Ramsay, 1890: 49.

⁶⁴ Erken Roma Dönemi Pers Kral Yolu hakkında ayrıca bkz. French, 1998: 15 – 43.

⁶⁵ Dinç, 1994: 57 – 59, Fig. 2-3.

⁶⁶ Greenewalt, 2010: 111, 474, Res. 4 (No. 87).

⁶⁷ Tripolis'te bulunan Lydia geleneğinde boyanmış seramikler için bkz. Ok, 2018: 85 – 93.

Bu bağlamda Lydia geleneğinde yapılan seramiklerin tarihsel süreçteki üretimi ve kullanımını, aynı zamanda da karşılaştırma örnekleri dikkate alınarak, sözkonusu üç eser için MÖ 6. yüzyıl önerilebilir.

Katalog

Renk sınıflandırması için “Munsell Soil-Colour Charts 2010” kullanılmıştır. Ölçü birimi “cm” olarak verilmiştir.

Kısaltmalar: A.Ç: Ağız Çapı, C.K: Cidar Kalınlığı, Y: Yükseklik, G: Genişlik, K.Ç: Kaide Çapı.

Kat. No: 1, Fig. 3: 3, Fig. 4: 1

Tanım: Tam formlu minyatür kap.

Kil: 2.5Y 6/2 (açık kahverengi gri), Sert, sıkı, bol mika (biyotit-muskovit), az kireç katkı.

Astar: Dış yüzeyde ağız kenarı altında 2.5YR 5/6 (kırmızı), gövde üzerinde siyah şeritler 2.5YR 2.5/1 (kırmızımsı siyah), içte 2.5Y 6/2 (açık kahverengi gri).

Ölçüler:

A.Ç: 3.8 Y: 4.8 C.K: 0.2-0.4 G: 6 K.Ç: 3

Kat. No: 2, Fig. 3-4: 2

Tanım: Tam formlu minyatür kap.

Kil: 10YR 7/4 (soluk kahverengi). Kil, yüksek ısı nedeniyle grileşmiştir 10YR 6/2 (açık kahverengi gri). Sert, sıkı, mika, siyah mineral ve orta büyüklükte kireç katkı.

Astar: İçte dudak kenarının hemen altında ve dış yüzeyde 5YR 5/6 (sarımsı kırmızı). Dış yüzey yüksek ısıya maruz kalması nedeniyle kırmızı renkte siyahlaşmalar oluşmuştur 10YR 4/1 (koyu gri).

Ölçüler:

A.Ç: 4.6 Y: 6 C.K: 0.3-0.8 G: 7.1 K.Ç: 3.6

Kat. No: 3, Fig. 3: 1A - B, Fig. 4: 3)

Tanım: Tam formlu pyxis.

Kil: 5YR 6/4 (açık kırmızımsı kahverengi). Sert, sıkı, bol mika (biyotit-muskovit), ince taşçık katkı.

Astar: Dış yüzey 7.5YR 7/4 (pembe), ağız kenarından gövde dönüşüne kadar ve gövde dönüşünden kaideye kadar olan bölümde 2.5YR 5/8 (kırmızı), gövde üzerinde ince şeritler Gley 1 2.5/N (siyah), kalın şeritler ve dalga süsleme 2.5YR 4/4 (kırmızımsı kahverengi).

Ölçüler:

A.Ç: 14.6 Y: 22 C.K: 0.6-1.5 G: 25 K.Ç: 11.2

Kaynakça**Antik Kaynak**

STRABON., 2000. Kullanılan Metin ve Ceviriler: *The Geography of Strabo, With an English translation by H. L. Jones, I-VIII. London, New York 1917-1932 (The Loeb Classical Library), Coğrafya, Çev.: A. Pekman, İstanbul.*

Modern Kaynaklar

- ABAY, E. – DEDEOĞLU, F., 2005., “2003 Yılı Denizli/Çivril Ovası Yüzeý Arařtırması”, *AST XXII/2*, ss. 41-50.
- BİLGİN, A. İ. – DİNÇ R., ÖNDER, M., 1996. “Lydia'daki İki Tümölüs'te Temizlik Kazısı Çalışmaları”, *Arkeoloji Dergisi*, 4, ss. 207-222.
- BOARDMAN, J.– HAYES, J. W., 1966. *Excavation at Tocra 1963-1965, Tehe Archaic Deposits I*, Thames and Hudson, London.
- CAHILL, N. D., 2011.“Sardis, 2009”, *Kazı Sonuçları Toplantısı 32/3*, ss. 358-367.
- CAHILL, N. D., 2010. “Sardeis Şehri/The City of Sardis”, Ed.: N. D. Cahill, *Lidyalılar ve Dünyalıları/The Lydians and Their World*, ss. 75-106.
- COHEN, G. M., 1995. *The Hellenistic Settlements in Europe, The Islands, and Asia Minor*, California.
- ÇOKAY–KEPÇE, S., 2009. “The Pottery from Burdur Uylupınar Necropolis”, *Adalya XII*, ss. 29-76.
- ÇOKAY, Ş. S., 2003. *Karaçalı Nekropolü*, İstanbul üniversitesi Sosyal Bilimler Enstitüsü, Arkeoloji Anabilim Dalı, Klasik Arkeoloji Bilim Dalı, Yayınlanmamış Doktora Tezi, İstanbul.
- D'ANDRIA, F., 2017. Hades ve Kybele Arasında Hierapolis Ploutonion'unda Yeni Arkeolojik Buluntular”, *Colloquium Anatolicum 16*, 217-244.
- DİNÇ, R., 1994. “Lydia'da Bulunan Bir Çocuk Mezarı”, *Arkeoloji Dergisi*, 2, ss. 57-59.
- DUMAN, B., 2017. “Tripolis'in Yeri, Önemi ve Kısa Tarihi”, Ed: B. Duman, *Tripolis ad Maeandrum, Tripolis Arařtırmaları I*, Ege Yayınları, ss. 1-16.
- DUMAN, B., 2013. “Son Arkeolojik Arařtırmalar ve Yeni Bulgular Işığında Tripolis ad Maeandrum”, *Cedrus (I)*, ss. 179-200.
- FRENCH, D. 1998. “Pre-and Early-Roman Roads of Asia Minor, The Persian Royal Road”, *Iran*, Vol. 36, ss. 15-43.
- GİDER – BÜYÜKÖZER, Z. 2014. Z. Gider-Büyüközer, “Börükçü Nekropol Alanından Bir Arkaik Mezar, An Archaic Tomb from Börükçü Necropolis”, *Tüba-Ar*, 17, ss. 111-128.
- GREENEWALT, C. H. Jr. 2010. Greenewalt, “Lidya'da Çömlekçilik”, *Lidyalılar ve Dünyalıları/ The Lydians and Their World*, (Ed. Prof. Dr. N. D. Cahill), ss. 107-124.

- GREENEWALT, C. H. Jr. – Cahill, N. D. – Dedeoğlu, H. – Herrmann, P., 1990. “The Sardis Campaign of 1986”, *Preliminary Reports of ASOR-Sponsored Excavations 1983-87*, Bulletin of the American Schools of Oriental Research, Supplementary Studies, No. 26, ss. 137-177.
- GREENEWALT, C. H. Jr., 1972. “Two Lydian Graves at Sardis”, *California Studies in Classical Antiquity*, Vol. 5, ss. 113-145.
- GREENEWALT, C. H. Jr., 1968. “Lydian vases from Asia Minor”, *California Studies in Classical Antiquity*, Vol. 1, ss. 139-154.
- GREENEWALT, C. H. Jr., 1966. *Lydian Pottery of the Sixth Century B.C. The Lydian and Marbled Ware*, (Ph. D. Thesis), University of Pennsylvania, Michigan.
- GÜRTEKİN – DEMİR, R. G., 2007. “Provincial Productions of Lydian Pottery”, *Anatolian Iron Ages 6: The Proceedings of the Sixth Anatolian Iron Ages Symposium held at Eskişehir-Turkey*, 16-19 August 2004, Eds.: A. Çilingiroğlu, A. Sagona Ancient Near Eastern Supplement 20, Leuven, ss. 47-77.
- GÜRTEKİN – DEMİR, R. G., 2002. “Lydian Painted Pottery at Daskyleion”, *Anatolian Studies* Vol. 52, ss. 111-143.
- GÜRTEKİN – DEMİR, R. G., 1998, *Lydia Seramiğindeki Yabancı Etkiler*, Ege Üniversitesi Sosyal Bilimler Enstitüsü, Yayınlanmamış Doktora Tezi, İzmir.
- HÜRMÜZLÜ, B., 1995. *Klazomenai’de MÖ 7. ve 6. Yüzyıl Bezemeli Vazo Formları*, Ege Üniversitesi Sosyal Bilimler Enstitüsü, Yayınlanmamış Yüksek Lisans Tezi, İzmir.
- JOUKOWSKY, M. S., 1986. *Prehistoric Aphrodisias I*, Belgium.
- KIZILTEPE BİLGİN, P., 2018. *Afyonkarahisar Yüzey Araştırmaları Işığında İçbatı Anadolu’da Demir Çağı Seramiği*, Pamukkale Üniversitesi Arkeoloji Enstitüsü, Yayınlanmamış Yüksek Lisans Tezi, Denizli.
- KONAKÇI, E., 2017. “Prehistorik Tripolis: Akkaya (Yenice) ve Hamambükü Höyük”, Ed.: Bahadır Duman, *Tripolis Araştırmaları* (1), ss. 23-46.
- KONAKÇI, E., 2014. “Laodikeia’nın ilk Yerleşimi Asopos Tepesi”, Ed.: Celal Şimşek, 10. Yılında Laodikeia, *Laodikeia Çalışmaları* 3, ss. 87-122.
- KÖSE, V., 2017. “Nehirler, Kıyılar ve Kentler”, *Anadolu/ Anatolia*, 43, ss. 179-210.
- KROLL, J. H., 2010. “Sardeis Sikkeleri”, *Lidyalılar ve Dünyalıları/ The Lydians and Their World*, Ed.: Prof. Dr. N. D. Cahill, ss. 143-156.
- LEMOS, I. S., 2002. *The Protogeometric Aegean, The Archaeology of the Late Eleventh and Tenth Centuries BC*, New York.
- MAGIE, D., 1950. *Roman Rule in Asia Minor, To The End of The Third Century After Christ*, Volume II. Princeton, New Jersey.
- NAYIR, K., 1981. “Alahidir Tümülüsleri Kazısı”, *Anadolu Araştırmaları*, ss. 115-129.

- OK, M., 2018. *Tripolis Hellenistik ve Roma Dönemi Seramiği*, Pamukkale Üniversitesi Arkeoloji Enstitüsü, Yayınlanmamış Doktora Tezi, Denizli.
- ÖZÜDOĞRU, Ş., 2020. *Kibyra, Kibyra Kazı ve Araştırmaları Monografi Serisi I*, Arkeoloji ve Sanat Yayınları, İstanbul.
- RAMSAY, W. M., 1890. *The Historical Geography of Asia Minor*, London.
- ROOSEVELT, C. H., 2008. “Lale Tepe: A Late Lydian Tümülüs Near Sardis, 1. Introduction, Excavation, and Finds”, *Archaeological Exploration of Sardis Report 4, Love for Lydia*, Ed.: N. D. Cahill, Cambridge, Mass, ss. 1-24.
- ROTROFF, S. – OLIVER, Jr. A. 2003. *The Hellenistic Pottery From Sardis: The Finds Through 1994*, London.
- RUMPF, A., 1920. “Lydische Salbgefäße”, *Mitteilungen des Deutschen Archaologischen Instituts Athenische Abteilung*, 45, ss. 163-170.
- SCHAUS, G. P., 1992. “Imported West Anatolian Pottery at Gordion”, *Anatolian Studies* Vol. 42, ss. 151-177.
- STUTZINGER, D., 2005. “Eine Karische Keramik des Frühen 6. Jh. V. Chr. Im Archaologischen Museum Frankfurt”, *Ramazan Özgan'a Armağan*, ss. 401-420.
- TEMİZ, S. H., 2020. “Uşak Müzesi'nden Bir Grup Lydion, A Group of Lydions from Uşak Museum”, *Cedrus*, VIII, ss. 211-222.
- TIRPAN, A. A., 1997. “Buluntular Işında Lagina ve Yakın Çevresinin Tarihi Süreci”, *S. Ü. Fen-Edebiyat Fakültesi Edebiyat Dergisi*, Sayı 11, ss. 75-98.
- WRIGLEY, S., 2011. *The Lydion: Revealing Connectivity across the Mediterranean in the Sixth Century B.C.* (Thesis), University of Sydney.
- YAĞIZ, K., 2012. *Kuzeybatı Anadolu'da İ.Ö. 1. Bin'de Ölü Gömme Gelenekleri*, Ege Üniversitesi Sosyal Bilimler Enstitüsü, Yayınlanmamış Doktora Tezi, İzmir.
- YENİ. S., 2010. *Demir Çağlar'da Yukarı Menderes Havzası*, Ege Üniversitesi Sosyal Bilimler Enstitüsü, Yayınlanmamış Yüksek Lisans Tezi, İzmir.



Fig. 1: Tripolis'in Batı Anadolu'daki Konumu

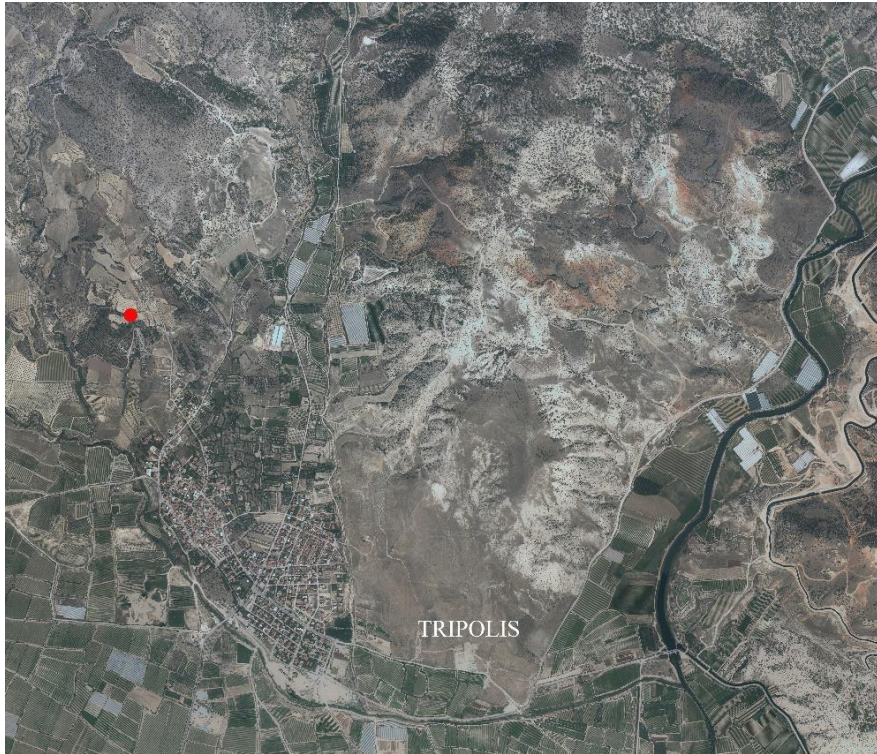


Fig. 2: Seramiklerin Buluntu (Kırmızı) Alanı



1A

1B

15

OANNES
5 (1)

2

3

Fig. 3: Pyxis (1A - B): Minyatür Kap (2-3) (Tripolis Kazı Arşivi)

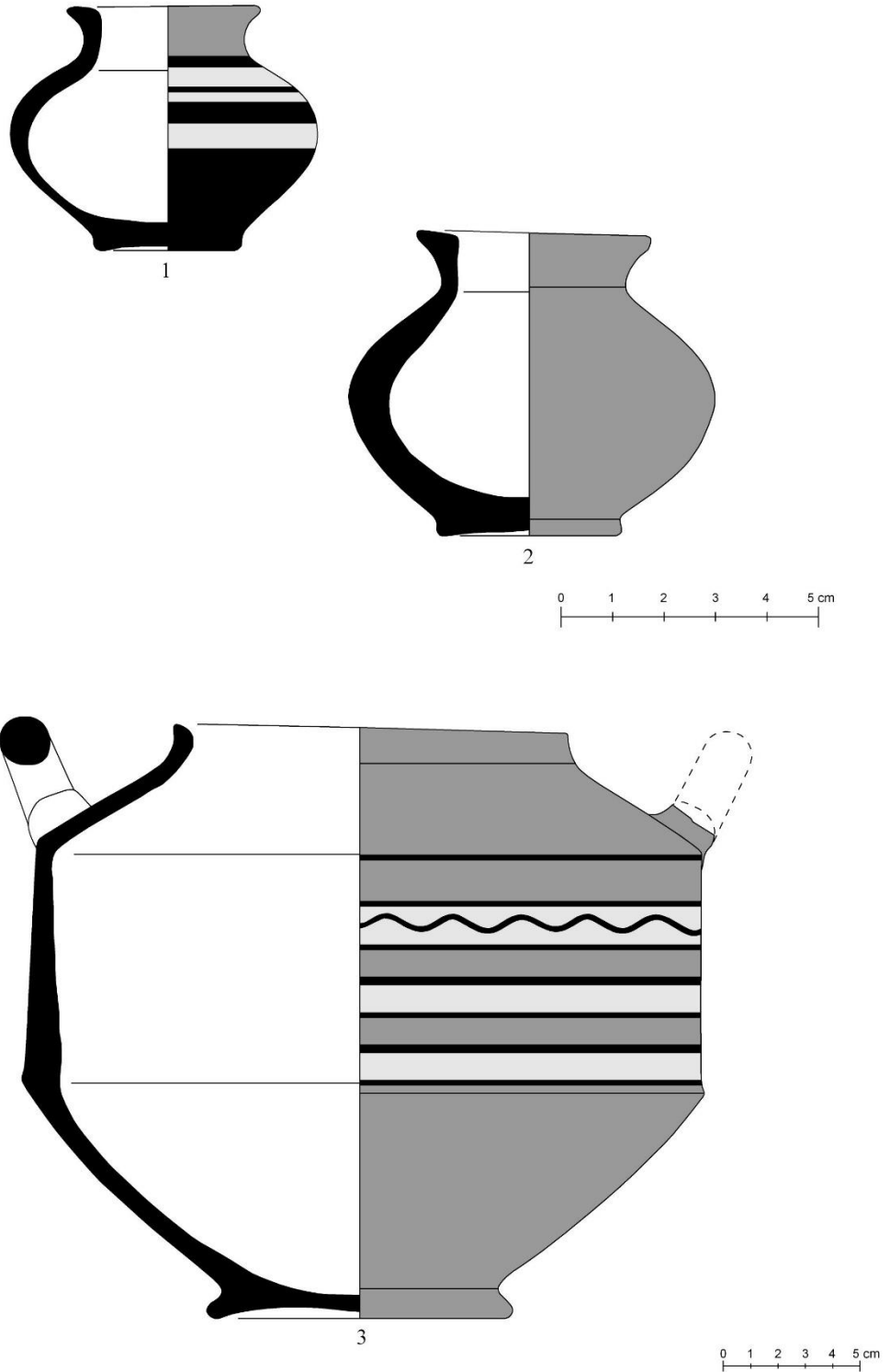


Fig. 4: Minyatür Kap (Kat. No: 1-2); Pyxis (Kat. No: 3)

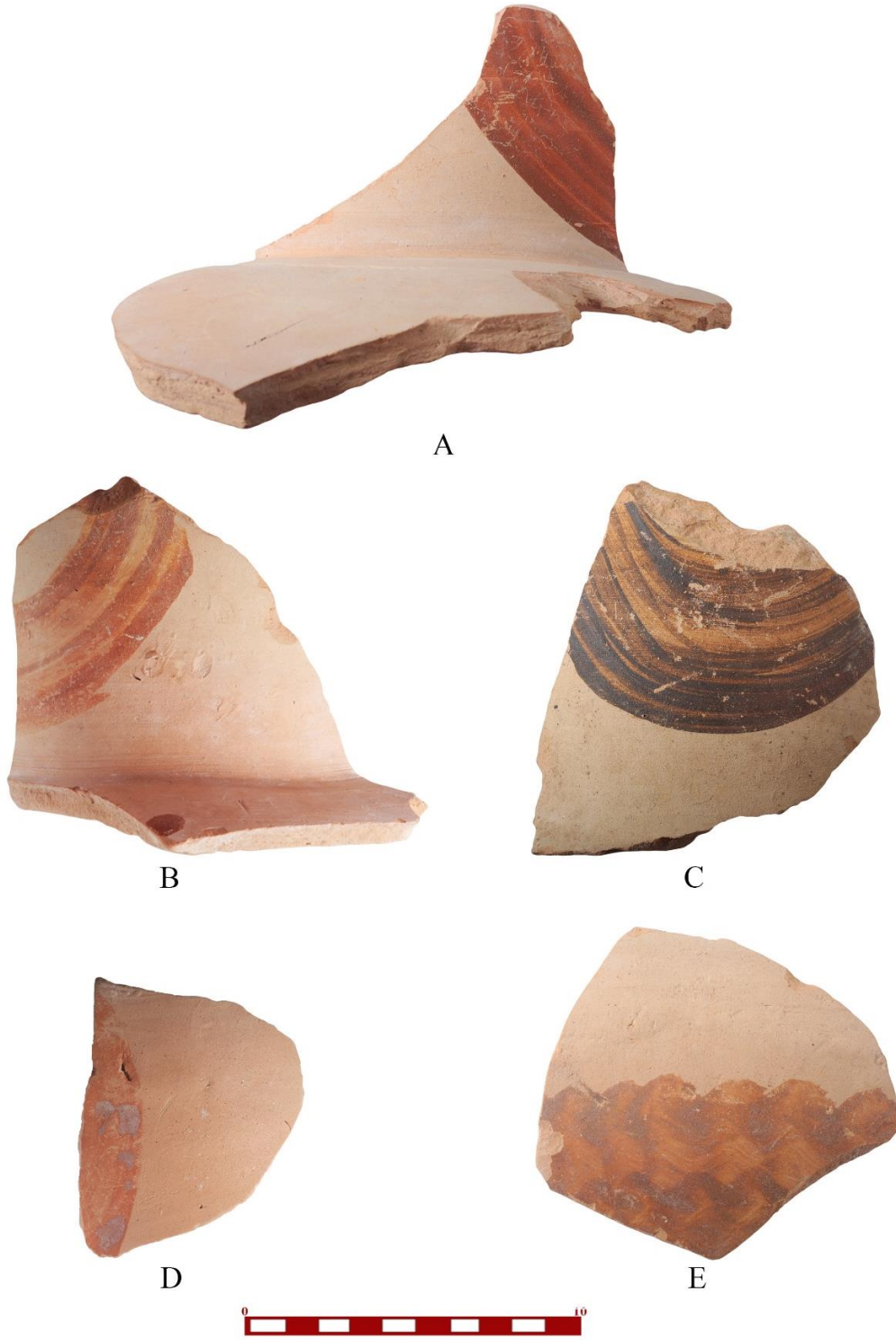


Fig. 5: Kırmızı Boyalı Amphora Boyun Parçası (A-B, D): Kahverengi Boyalı Amphora Boyun Parçası (C): Mermer Taklidi Boyalı Amphora Gövde Parçası (E) (Tripolis Kazı Arşivi).