

LÜLELERDE GÖRÜLEN KUŞ FİGÜRLERİ ÜZERİNE BİR ARAŞTIRMA*

Gökben AYHAN**

Özet

Osmanlı İmparatorluğu'nda gerek başkent İstanbul'da gerekse taşrada çok sayıda lüle üretilmiştir. Genellikle çanağın formuna göre adlandırılan lüleler, tipleri ve süslemeleri bakımından farklılık gösterirler. Lülelerde bitkisel, geometrik, yazılı ve figürlü süsleme programının unsurları tek veya bir arada kullanılmıştır. Figürlü örnekler arasında aslan, mask ve kuş tasvirlerine rastlanır. Mevcut yayımlar ışığında kuş tasvirinin aslan ve mask tasvirine göre daha yoğun olduğu görülür. Bu makalenin konusunu da kuş figürlü lüleler oluşturmaktadır. Kuş figürlü lülelerin de sınırlı sayıda olduğu mevcut örneklerden anlaşılmaktadır. Lülelerde bu figürün sevilerek kullanılması dikkat çekicidir.

Bu makalede kuş figürünün hangi lüle formları üzerinde yer aldığı, lülenin hangi bölümünde bulunduğu, figürün tek ya da diğer süsleme unsurlarıyla birlikte kullanımı konusunda tespitler yapılmıştır. Çeşitli merkezlerde görülen lülelerdeki kuş figürleri, üslup özellikleri bakımından da değerlendirilerek İslam Sanatı'ndaki diğer sanat dallarında görülen kuş figürleri ile karşılaştırılarak incelenmiştir.

Anahtar Kelimeler: *lüle, kil, tip, süsleme, kuş figürü*

Abstract

A Research on the Figurative Bird Ornamentation on Pipes

Various numbers of pipes were produced both in Istanbul and in the central Anatolia in the Ottoman Empire. They are usually called in respect to the shape of their bowls. Pipes vary in their figuration, ornamentation and types. Geometric, plantal, written or figurative ornamentations might be seen either all together or each separately

*Bu makale, 17. Ortaçağ ve Türk Dönemi Kazıları ve Sanat Tarihi Araştırmaları Sempozyumu'nda (2-5 Ekim İstanbul) sözlü bildiri olarak sunulmuştur. Bu yayına konu olan kuş figürlü lülelerin büyük bölümü, Hasankeyf Kazısı, Sinop Balatlar Kilisesi, Edirne Yeni Saray Kazısı ve Smyrna Antik Kenti Kazısı lüle buluntuları üzerine yaptığımız çalışmalar sırasında tespit edilmiştir. Lüle buluntuları üzerinde bana çalışma fırsatı veren yukarıda isimlerini belirttiğim kazıların başkanları olan Prof. Dr. Abdüsselam Uluçam, Prof. Dr. Gülgün Köroğlu, Prof. Dr. Mustafa Özer ve Yrd. Doç. Dr. Akın Ersoy'a teşekkürü bir borç bilirim. Ayrıca Osmanlıca yazılı olan üç mührü okuyan Muğla Sıtkı Koçman Üniversitesi Edebiyat Fakültesi Tarih Bölümü öğretim üyelerinden Prof. Dr. Ahmet Yiğit'e teşekkür ederim.

** Yrd.Doç.Dr., Muğla Sıtkı Koçman Üniversitesi Edebiyat Fakültesi Sanat Tarihi Bölümü 48000 Muğla/TÜRKİYE, E-posta: gokbenayhan@mu.edu.tr; gokben.ayhan@gmail.com

on pipes. Lion, mask or bird depictions might be seen among the samples of figurative. In light of the scientific articles in the field, the number of the pipes with bird depictions can be said to be much further than the pipes with lion and mask depictions. On this article, the primary aim of this article is about the pipes with figurative bird ornamentations. On the other hand, it should be underlined that the number of the pipes with bird depictions is not plentiful when the found-examples are taken into consideration. It is noteworthy that this figure has been used in times with pleasure.

This article, therefore, aims at analyzing and clarifying on which pipes bird depictions are represented, on which part of the pipes those depictions are located in and to what extent the bird depictions are represented either separately or with some other figurative decorations. Found in various places, the pipes with bird ornamentations are also going to be considered in comparison to other bird decorations existing in some other branches of arts in the rubric of Islamic Art.

Key Words: *pipe, clay, type, ornament, bird figüre*

Osmanlı toplumunda 17. yüzyılın başından 20. yüzyılın ilk çeyreğine kadar her kesim tarafından yaygın olarak kullanılan lülelerin, bu dönemde yoğun üretimi de söz konusudur¹. Lüle ustaları, farklı tipler üretme ve değişik süsleme unsurlarını kullanma yoluna giderek sınırlarını zorlamışlardır. Birçok lüleci yaptıkları eserlere de imzalarını atarak o dönemde markalaşma yoluna gitmişlerdir.

20. yüzyılın ikinci yarısından itibaren gündeme gelmeye başlayan Osmanlı lüleleri ile ilgili çalışmalar, günümüzde de gitgide artarak devam etmektedir². Yeni bir çalışma konusu olması nedeniyle lülelerde görülen kuş figürleri üzerine doğrudan herhangi bir yayın bulunmamaktadır. Lülelerin genellikle tip özelliklerinin ele alındığı çalışmalar yapılmıştır³. Bu yayınlardan bazılarında lülenin üzerindeki süslemelere değinilirken genellikle birkaç cümle ile kuş figürünün olduğu da belirtilmiştir⁴. Birkaç

¹ Kâtip Çelebi, 1972, 31; Peçevi İbrahim Efendi, 1992, 259; Bakla, 1993, 60.

² Kocabaş, 1963, 12-13; Stančeva, 1972, 81-99; Robinson, 1983, 265-285; Robinson, 1985, 149-203; Evely, 1988, 135-142; Hayes, 1992, 391-395, 442-443; Hayes, 1980, 3-10; Bayraktar, 1990, 19-25; Bakla, 1993; Simpson, 1993, 17-23; Baram, 1995, 299-309; Taşçı, 1996, 148-150; Wood, 1998, 313-330; Bekić, 1999-2000, 249-279; Saidel, 2008, 55-69; Barışta, 2002, 71-81; Simpson, 2002, 159-172; Lingen, 2003, 129-142; Cantay, 2005, 108-120; Yener, 2005, 94-113; Ayhan, 2006; Bakla, 2007; Costea vd., 2007, 335-362; Taxel, 2008, 39-49; Ayhan, 2010, 49-57; Ayhan, 2011a; Ayhan, 2011b, 1-22; Ayhan, 2011c, 227-241; Ayhan, 2011d, 1-22; Ayhan, 2012, 93-102.

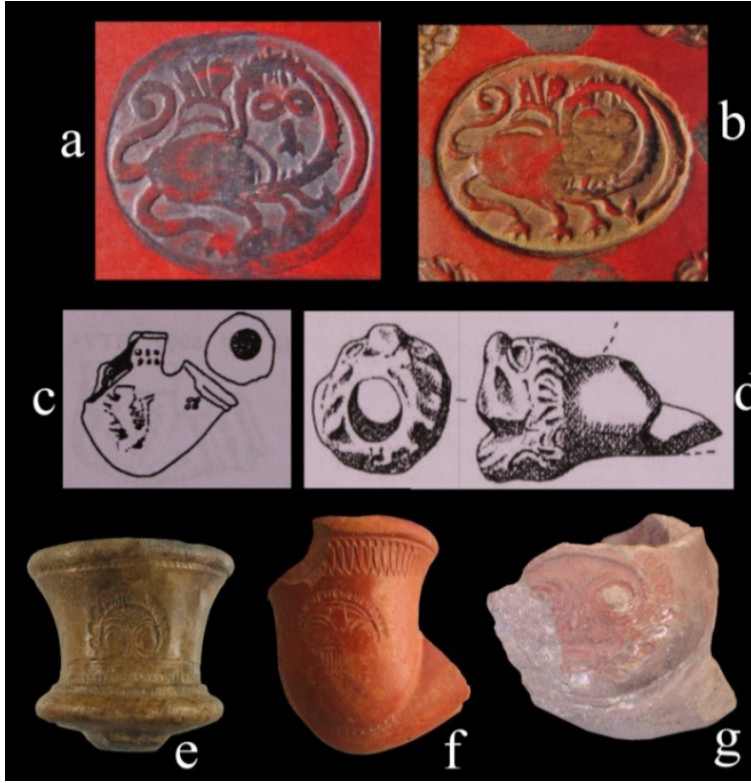
³ Ayrıntılı bilgi için bkz. dipnot 3'teki yayınlar.

⁴ Barışta, 2002, 401; Believeva, 1999, 113; Ayhan, 2011c, 8.

Lülelerde Görülen Kuş Figürleri Üzerine Bir Araştırma

yayında da kuş figürlerinin fotoğraf⁵ veya çizimlerine yer verilmiştir⁶. Bu makalede kuş figürlü lüleler üzerine, mevcut yayınlar ve bugüne kadar yapmış olduğumuz incelemelerden yola çıkarak genel bir değerlendirme yapılmıştır. Kazılarda mevcut tabakalarda halen lüleler bulunmaktadır. Bunlar arasında lülecilerin severek işlediği kuş figürlü lüleler de yer alabileceğinden bu çalışmadaki tespitlerimize değişik örnekler de eklenebilir.

Lülelerde figürlü, bitkisel, geometrik ve yazılı süsleme programının unsurları tek veya bir arada kullanılmıştır. Yazılı ve figürlü olanlara kıyasla bitkisel ve geometrik süslemeye daha sık rastlanır. Lüleler üzerindeki figürlü anlatımlara bakıldığında, sınırlı örnekte görülen kuş tasvirinin aslan⁷ ve mask⁸ betimlemelerine göre daha yoğun olduğu tespit edilmektedir (Tablo 1).



Tablo 1: Lülelerde görülen aslan figürleri (a-b: Bakla, 2007, 281, R1-14; c: Wood, 1998, 324; d: Bekić, 1999-2000, 269, Tablo 7/8) ve masklardan örnekler (e: Smyrna Antik Kenti Kazısı lüle buluntusu; f-g: Ayhan, 2011a, 296, 336)

⁵ Stančeva, 1972, 89, Şek.13; Bakla, 2007, 280-281; Biliaieva, 2012, Pic.131/1; Ayhan, 2011a, Foto. 183, 213.

⁶ Stančeva, 1972, 85, Şek.10; Costea vd., 2007, 361; Biliaieva, 2012, Pic.181; Ayhan, 2011a, Çiz. 103, 133.

⁷ Resim için bkz. Bakla, 2007, 281, R.1-14; Ayrıca Malta'da ele gelen bir lülenin üzerinde aslan figürü, çanağın yan yüzlerine kabartma halinde yapılmıştır. Bilgi ve çizim için bkz. Wood, 1998, 324; Bekić'in lüleler ile ilgili bir makalesinde de aslan figürü olabileceği ifade ettiği süsleme duman yolunun formuna uygun olarak işlenmiştir. Bilgi ve çizim için bkz. Bekić, 1999-2000, 269, Tablo7/8.

⁸ Ayhan, 2011a, 296, 336

Gökben Ayhan

Mevcut örneklerde kuş figürlerine, genellikle kilden yapılan lülelerde rastlanır. Ayrıca örnekler arasında lületaşından yapılan bir lülede de kuş figürü yer alır. Lülelerdeki kuş figürlerinde iki tür uygulama görülür. Bunlardan ilki kuş biçimli lülelerdir. Örneklerden kuş figürünün lülenin formu olarak üretilmesinin pek yaygın olmadığı anlaşılmaktadır.

Kuş biçimdeki lülelere, mevcut yayınlar içerisinde ve yapmış olduğumuz çalışmalar sırasında sadece iki örnekte rastlanmıştır. Bu örneklerden biri, Yeni Kapı Kazısı'ndaki lüle buluntuları arasında yer alır⁹. Lüle, krem rengi hamurlu ve astarlıdır. Başı, gövdesi, kuyruğu ve ayaklarıyla gerçekçi bir yaklaşımla kuş tasvir edilmiştir. Kuşun gövdesi şişkince işlenmiş, sırt kısmından itibaren yukarı doğru silindirik biçimde iki kademeli olarak yükselen lülenin boyun kısmına yer verilmiştir. Boynu, yüksek kabartma olarak yapılan diş dizisinden oluşan bordür yatay olarak kuşatır. Gagası ve ağzı kırık olan kuşun gözleri yuvarlak bir çukur şeklindedir. Kuşun kanatları, kazıma tekniğiyle baştan kuyruğa doğru enine ve boyuna atılan çizgilerle oluşturulmuştur. Kuşun ayaklarından biri kırık olup mevcut olan diğeri ise bezemesizdir. Gövdesi, tütün veya çeşitli bitkilerin konularak yakıldığı çanak, kuyruğu ise ucuna çubuğun takılacağı duman yolu biçiminde yapılmıştır (Resim 1).



Resim 1: Yeni Kapı Kazısı'ndaki kuş biçimli lülenin görünüşü (Aydın, 2013, 151)

⁹ Aydın, 2013, 151.

Lülelerde Görülen Kuş Figürleri Üzerine Bir Araştırma

İkinci örneğimiz ise Edirne Yeni Saray Kazısı'nın Matbah-ı Amire lüle buluntuları arasında yer alır. Bu lülede de kaba, kuş biçimi verilmiştir. Beyaz hamurdan yapılan ve aynı renkte astarla kaplanan lülenin ne yazık ki baş kısmı kırıktır. Kuşun gövdesi öne doğru şişkindir. Sırt kısmından itibaren yukarı doğru dışbükey olarak yükselen lülenin boyun kısmına yer verilmiştir. Kanatları yivlerle belirtilmiş ve ayakları çok kısa olarak bırakılmıştır. Kuşun kuyruk kısmı, çeşitli lüle formlarındaki gibi ağız kenarına doğru yerleştirilen bombeli bilezikli olan uzun ve silindirik duman yolu biçimindedir. Bu lülede de kuşun gövdesi çanak ve kuyruğu ise duman yolu biçiminde yapılarak kuş figürü işlevsel kap haline getirilmiştir (Resim 2/Şekil 1).



Resim 2/Şekil 1: Edirne Yeni Saray Kazısı'ndaki kuş biçimli lülenin yandan ve önden görünüşü ve lülenin çizimi

Her iki lüle de ya sipariş veren kişinin ya da lüle ustasının isteği üzerine özel üretim olarak yapılmış olabilir. Kabın işlevine uygun figürlerin yapımına, diğer el sanatı örneklerinde de rastlanır. Kap formu olarak kuş figürlerinin¹⁰ yanı sıra aslan¹¹, at¹², horoz¹³, inek¹⁴ gibi çeşitli hayvan figürleri de yapılmıştır. Bunlar arasında maden sanatından buhurdanlar¹⁵ ve akuamaniller¹⁶ ile cam sanatından gülabdanları¹⁷ örnek olarak verebiliriz. İslam El Sanatı'ndaki çeşitli kaplarda görülen bu uygulamanın lüleye yansımaları olarak yukarıda tanıtılan örnekler karşımıza çıkmaktadır (Resim 3).

¹⁰ Erginsoy, 1978, 93, Res. 32-33; Ward, 1993, 46.

¹¹ Ward, 1993,12; Erginsoy, 1978,161, 163, Res.74-76.

¹² Erginsoy, 1978, 92, Res.34.

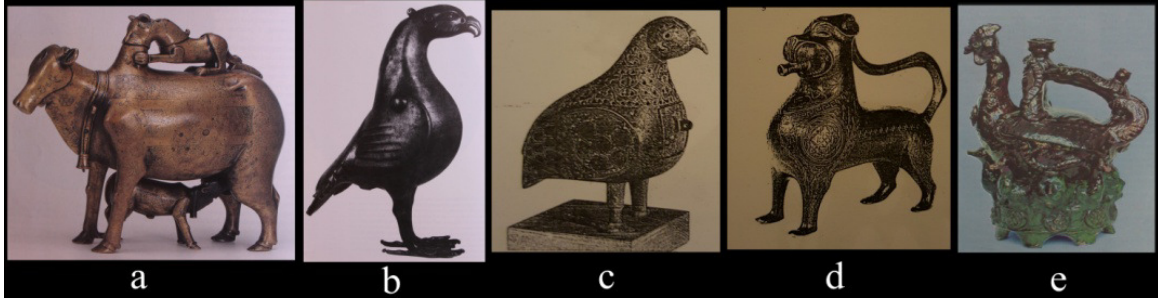
¹³ Öney, 1976, 147.

¹⁴ Ward, 1993, 32; Erginsoy, 1978, 93, Res. 34.

¹⁵ Ward, 1993, 12; Erginsoy, 1978,164, Res.77.

¹⁶ Erginsoy, 1978, 90, 93, Res. 32, 34-35.

¹⁷ Balıkcı, 2007, 100-101, Res.19-20.



Resim 3: Hayvan biçimli kaplardan örnekler (a-b: Ward, 1993, 32, 46; c-d: Fehérvári, 1976, No:109, 28; e: Öney, 1976, 147)

Kuş figürlerinin diğer bir uygulama alanı ise lülelerin üzerinde yer almalarıdır. Lüleler üzerinde kuş figürlerine küçük ve büyük boyutlu olmak üzere iki biçimde rastlanır. Kuş figürü, ilk uygulamada lülenin sadece çanak ya da duman yolu bölümü üzerine yapılırken ikinci uygulamada çanak, kaide ve duman yolu bölümü boyunca yer alır.

Birçok lülede küçük boyutlu kuş tasvirlerine yer verilir. Silindirik çanaklı, yuvarlak çanaklı, basık kaideli ve basık yuvarlak çanaklı lüleler olmak üzere çeşitli tipler üzerinde küçük boyutlu kuş figürü görülür. Figürler baskı, kazıma ya da oyma tekniğiyle genellikle stilize olarak işlenir. Bu örnekler, kaba kuş formu verilen ilk uygulamaya göre daha yaygındır. Yoğun lüle buluntuları olan kazılarda, kuş figürlü olan örnekler sınırlı sayıdadır. Bunlar Atina Agorası'nda iki¹⁸, Korinth'te dört¹⁹, Kerameikos'ta bir²⁰, Ankara Eyne Bey Hamamı'nda bir²¹ ve Hasankeyf'te iki adettir²². Ayrıca Babadağ'da yapılan kazılarda²³ ve Varna Müzesi'nde de kuş figürlü lüleler bulunmaktadır²⁴. E. Bakla'nın 2007 yılında yayımlanan kitabında da yedi adet kuş figürüne yer verilmiştir²⁵. Ayrıca tarafımızdan çeşitli kazılarda yapılan incelemelerde de kuş figürlü lülelerle karşılaşmıştır. Edirne Yeni Saray Kazısı'nda iki²⁶, Sinop Balatlar Kilisesi Kazısı'nda bir²⁷ ve Smyrna Antik Kenti Kazısı'nda 16 olmak üzere toplam 19

¹⁸ Robinson, 1985, 195, Pl.61/A 10, A 11.

¹⁹ Robinson, 1985, 175-177, Plate 49/ C 20, C 23, C 27, Pl. 50/C 28.

²⁰ Robinson, 1983, 175, Taf. 53/Nr. 17.

²¹ Bilgi için bkz. Barışta, 2002, 401.

²² Ayhan, 2011a, 104-105.

²³ Costea vd., 2007, 361.

²⁴ Stančeva, 1972, 85, 89.

²⁵ Bakla, 2007, 280-281.

²⁶ Edirne Yeni Saray Kazısı'nda ele geçen lüleler ile ilgili yayına yönelik çalışmalarımız devam etmektedir.

²⁷ Sinop Balatlar Kilisesi'nde ele geçen lüleler ile ilgili yayına yönelik çalışmalarımız devam etmektedir.

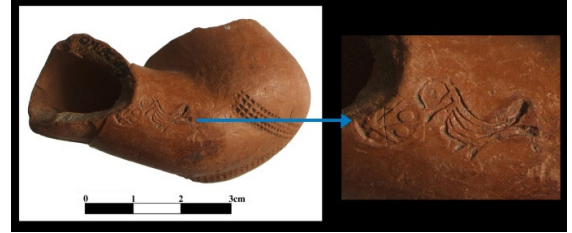
Lülelerde Görülen Kuş Figürleri Üzerine Bir Araştırma

lülede kuş figürü görülmüştür. Bütün bu örnekler ışığında toplam 36 lülede kuş figürü tespit edilmiştir.

Silindir çanaklı lüleler form olarak silindir çanaklı, omurgaları hafif şişkin ve bombeli bilezikle sonlanan oldukça kısa silindirik duman yoluna sahip örneklerdir. Bu gruba ait lüleler, kırmızı ya da kahverengi hamurlu ve astarlıdır (Resim 4-5). Genellikle 18. yüzyıla tarihlenen bu tipteki lüleler²⁸, aynı zamanda kuş figürleriyle dikkat çeker (Resim 5-6/Şek. 2). Smyrna Antik Kenti Kazısı'nda on adet ve Sinop Balatlar Kilisesi Kazıları'nda bir adet kuş figürlü lüle bu tiptedir. Bu tipin üzerindeki figürlere, lülelerin duman yolu bölümlerinin çoğunlukla yan yüzlerinden birinde ya da kaide kısmında rastlanır. Bu örneklerde, baskı tekniğiyle yapılan kuş figürleri oldukça stilize biçimdedirler. Tümü yandan verilen kuşların duman yolu üzerindeki duruş yönleri farklıdır. Kuşların vücudu, ya çanak bölümüne ya da basamak halkasına doğru dönüktür. Çoğunlukla gözleri belirtilmiş figürlerin gövdeye bitişik olarak kanatları da birbirine paralel yivlerle vurgulanmıştır. Bazen kuşlar hareketsiz olarak bazen de uçar durumda hareketli olarak tasvir edilmiştir. Kuşların ayakları da kimi zaman işlenmiştir (Resim 5-6/Şekil 2).



Resim 4: Smyrna Antik Kenti Kazısı'ndaki silindir çanaklı lülenin yandan ve kaideden görünüşü



Resim 5: Smyrna Antik Kenti Kazısı'ndaki silindir çanaklı lüle ile rozet ve kuş figürünün görünüşü

Silindir çanaklı lülelerin bazı örneklerinde kuş figürleri, rozetten oluşan süslemeyle birlikte karşımıza çıkmaktadır. Farklı uygulamaları görülen rozetler, kuş figürünün önünde veya üst tarafında yer alabilmektedir (Resim 6/Şek. 2). Bu gruba dâhil lülelerde, kuş figürlerinin çoğu zaman tek başına ya da rozetle birlikte süsleme ögesi olarak kullanılmasının yanı sıra bu figürlere, bazı örneklerde sadece omurganın iki yanında çentik dizisinden oluşan süslemeyle birlikte de yer verilir.

²⁸ Hayes, 1992, 393; Robinson, 1985, 164; Ayhan, 2011c, 8.



Resim 6: Smyrna Antik Kenti Kazısı'ndaki silindir çanaklı lülelerde görülen kuş figürlerinden örnekler



Şekil 2: Smyrna Antik Kenti Kazısı'ndaki silindir çanaklı lülelerde görülen kuş figürlerin çizimlerinden örnekler

Silindir çanaklı bu gruba dâhil lülelerin üzerindeki kuş figürünün süsleme amaçlı kullanımının dışında mühür amaçlı kullanımı da söz konusudur. Lülelerin duman yolu bölümü üzerinde yer alan kuş figürleri, örneklerin üretildiği atölyeyi gösterir. Birçok lülenin üzerine geometrik, bitkisel veya yazılı mühürler basılır. Lüle ustaları tarafından bu mühürlerin dışında kuş figürleri de farklı bir uygulama olarak tercih edilmiştir. Lüle ustası, yazıdan oluşan bir mührü değil de; geometrik ve bitkisel mühürler de olduğu gibi kuş figürünü tercih ederek her topluma hitap etmek istemiştir.

Lülelerde Görülen Kuş Figürleri Üzerine Bir Araştırma

Ayrıca silindir çanaklı bu gruba dâhil lülelerde sıklıkla kuş figürlerinin görülmesine karşın kimi zaman da mühürsüz (Resim 7) veya sadece usta adlarının yer aldığı mühürlü örneklerle de karşılaşılır. Bu tür uygulamaların yanı sıra silindir çanaklı lüle tiplerinde görülen kuş figürlerinin standart bir biçiminin olmaması, bu tipi üreten farklı atölye veya ustaların olabileceğine işaret eder.



Resim 7: Smyrna Antik Kenti Kazısı'nda ele geçen kuş figürlü süslemenin yer almadığı silindir çanaklı lülenin yandan ve kaideden görünüşü

R. Robinson, silindir çanaklı bu gruba dâhil lülelerin büyük çoğunluğunda kuş figürünün yer aldığını ve Varna'da ele geçen 26 adet bu tipteki lülenin yoğunluğunu göz önünde bulundurarak, bunların üretim yerinin Varna olabileceğini ifade eder. Robinson ayrıca bu merkezdeki lüle ustalarının sadece bu tipi üretmiş olabileceği üzerinde de durur²⁹. Ancak ele geçen lülelerin sadece yoğunluğuna bakarak üretim yeri konusunda kana'a varılması doğru değildir. Nitekim bu tipteki lüleler, Varna'nın yanı sıra Anadolu'da Smyrna Antik Kenti Kazısı'nda yoğun olmak³⁰ üzere Ayasuluk İç Kalesi, Sinop Balatlar Kilisesi gibi çeşitli kazılarda da ele geçmiştir.

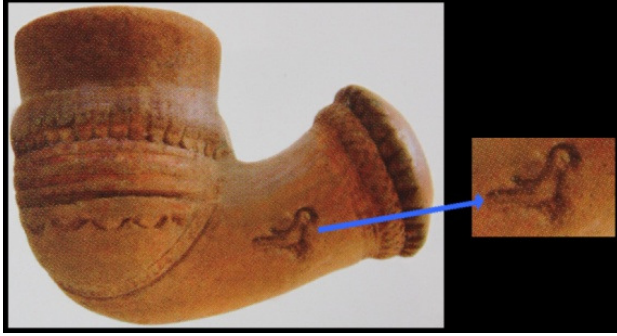
Yuvarlak çanaklı lüleler üzerinde de stilize kuş figürleri yapılmıştır (Resim 8-12/ Şek. 3). Yuvarlak çanak, üçgen omurga ve silindirik duman yolundan oluşan bu tipteki lülelerin ya duman yolu ya da çanak bölümü üzerinde kuş figürleri yandan tasvir edilmiştir. Duman yolu üzerinde yer alan kuş figürleri, silindir çanaklı lülelerde olduğu gibi süsleme ögesi olarak kullanılmasının yanı sıra mühür niteliğini de taşımaktadır.

E. Bakla'nın 2007 yılında yayımlanan kitabında yer alan yuvarlak çanaklı lülenin üzerindeki kuş figürünün dış konturlarının kazıma tekniğiyle oluşturulduğu; kanat, kuyruk ve ayaklarının da işlendiği görülmektedir. Kuş figürünün yanı sıra çanağın ve duman yolunun bilezik ile basamak halkası üzerine geometrik desenlerden oluşan süslemeler de yapılmıştır (Resim 8)³¹.

²⁹ Robinson, 1985, 164, 176, 195.

³⁰ Smyrna Antik Kenti Kazısı'ndaki lüleler üzerine yapmış olduğumuz çalışmalarda silindir çanaklı lüle tipine ait 23 adet örnek tespit edilmiştir.

³¹ Bakla, 2007, 135.



Resim 8: Kuş figürlü süslemeye sahip yuvarlak çanaklı lüle ile kuş figürünün görünüşü (Bakla, 2007, 135)

olarak kullanılmasının yanı sıra usta ismini de belirtmesi açısından önemlidir. Osmanlıca yazılı olan mühürde “... dede” yazısı okunabilmiştir. Bu lülede, ustası hem kuş figürünü hem de yazıyı birlikte kullanmayı tercih etmiştir. Lüledeki diğer süslemeler ise çanağın gövdesini yatay olarak kuşatan ortadaki daha geniş olmak üzere üç sıra bordürde ve duman yolundaki bilezikte görülmektedir. Çanaktaki bordürlerden üstteki kısa çubuk dizisinden, ortadaki yan yana yerleştirilen rozetlerden ve alttaki ise uçları dışa gelecek biçimde sırt sırta yerleştirilen iki tarak dizisinden oluşur. Bombeli bileziğin tamamı küçük çiçek motifleriyle süslenmiştir. Kuş figürü, bu süslemelerden bağımsız olarak yapılmıştır (Resim 9/ Tablo 2).



Resim 9/Tablo 2: Smyrna Antik Kenti Kazısı'nda ele geçen yuvarlak çanaklı lülenin yandan ve kaideden görünüşü ve üzerinde yer alan kuş figürünü çizimi

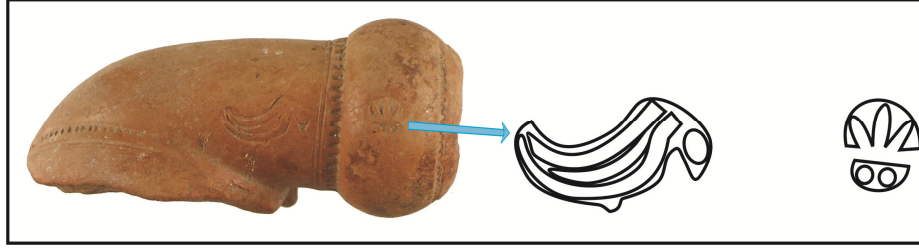
Smyrna Antik Kenti Kazısı'ndaki diğer yuvarlak çanaklı lüle ise, bazı silindir çanaklı lülelerin duman yolu bölümünde de görülen kuş figürünün rozetle birlikte kullanıldığı bir örnektir. Ancak bu lülede rozet, silindir çanaklı lülelerde olduğu gibi duman yolunun gövdesi üzerinde kuşun ön veya üst tarafında değil de; bombeli bileziğin üzerindedir. Buradaki kuş figürü de oldukça stilize edilmiştir. Yandan işlenen kuşun gözü, kanatları ve ayağı belirtilmiştir. Bu lülede de kuş figürü, süsleme unsuru

Lülelerde Görülen Kuş Figürleri Üzerine Bir Araştırma

olarak kullanılmasının yanı sıra atölye veya ustayı belirten mühür niteliğini de taşımaktadır (Resim 10/Tablo 3).



Resim 10: Smyrna Antik Kenti Kazısı'nda ele geçen yuvarlak çanaklı lülenin yandan ve kaideden görünüşü



Tablo 3: Smyrna Antik Kenti Kazısı'ndaki kuş figürlü yuvarlak çanaklı lülenin görünüşü ile kuş figürü ve rozetin çizimi

Yuvarlak çanaklı lüleler üzerinde sadece süsleme unsuru olarak kullanılan kuş figürlerine de rastlanır. Hasankeyf Kazısı buluntuları arasında da kuş figürlü süslemeye sahip iki yuvarlak çanaklı lüle bulunmaktadır. Bunlardan ilkinde, sadece çanak bölümü mevcut olan lülenin üzerinde üç kuş figürü görülür. Gri renkte hamurlu ve pembe renkte astarlı lüledeki oyma tekniğiyle yandan işlenen kuş figürleri, birbirinin aynısı olup çanağın iki yan yüzü ile ön yüzünde birer kez tasvir edilmiştir. Gövdesi şişkince olan kuşların tüyleri de belirtilmiştir. Lülenin boyun kısmında da belli aralıklarla birbirine paralel olarak yapılan yivler yer alır. Bu figürler arasında boyuna yerleştirilen yivler görülür. Çanaktaki süslemelerde kuş figürleri öne çıkmaktadır. Aynı zamanda bu figürler, süsleme kompozisyonunun birer unsurlarıdır. Bu lülenin, 18. yüzyılda üretilmiş olabileceği üzerinde durulmuştur (Resim11/Şekil 3)³².

³² Ayhan, 2011a, 104-105, 259, Foto. 213, Çiz. 133.



Resim 11/Şekil 3: Kuş figürlü süslemeye sahip yuvarlak çanaklı lüenin yandan ve kaideden görünüşü ile çizimi (Ayhan, 2011a, Foto. 213, Çiz. 133)

Hasankeyf Kazısı'ndaki diğer yuvarlak çanaklı lüle ise, yuvarlak çanak ve silindirik duman yolundan oluşmakta; bu bölümler doğrudan birbirine bağlanmaktadır. Bu örnek üzerinde kuş figürleri yandan verilmiştir. Açık gri renkte hamurlu ve gri renkte astarlı olan lüenin çanağının üç yüzünde kuş tasviri vardır. Çanağın yan yüzlerine ve ön yüzüne birer kez aynı figür stilize olarak işlenmiştir. Baskı tekniği ile yapılan figürlerde göz, gaga ve kanat detayları yer alır. Duman yolu üzerinde zikzaklardan oluşan süsleme yapılmıştır. Kuş figürleri, çanaktaki süsleme repertuarının önemli unsurlarıdır. Bu lüle, yaklaşık olarak 17. ile 18. yüzyıl arasına tarihlenmiştir (Resim 12/Şek. 4)³³.



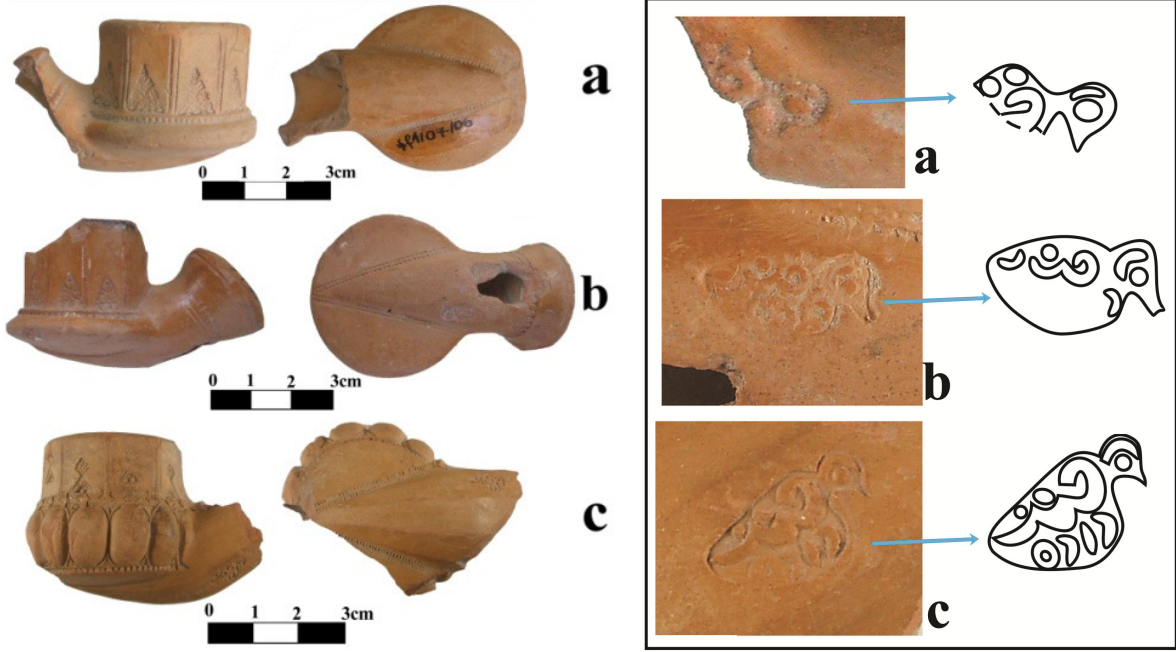
Resim 12/Şekil 4: Kuş figürlü süslemeli basık yuvarlak çanaklı lüenin yandan ve kaideden görünüşü (Ayhan, 2011a, Foto.183, Çiz. 103)

Basık kaideli lülelerde de kuş figürlerine rastlanır. Basık kaideli lülelerin çanak bölümünde genellikle yüksek tutulan kenar yer alır. Kenar, kimi zaman silindirik kimi zaman da çokgen biçime sahiptir. Üçgen uçla çanağı duman yoluna bağlayan omurga şişkince belirtilir. Duman yolu bölümü, kısa olup ağız kenarına doğru genişler. Bu grubun lüeleri açık kahverengi ile kiremit kırmızısı renkte hamurludur. Örnekler arasında açık kahverengi ve koyu kırmızı renkte astarlı olanları vardır. Silindir çanaklı lülelerde olduğu gibi bu tipin örneklerinde de kuş figürleri duman yolunun yan yüzlerinden birinde karşımıza çıkar. Smyrna Antik Kenti Kazısı'nda ele geçen iki adet

³³ Ayhan, 2011a, 104-105, 229, Foto.183, Çiz.103.

Lülelerde Görülen Kuş Figürleri Üzerine Bir Araştırma

basık kaideli lülenin üzerinde kuş figürleri görülür (Resim 13/a-b). Bu örneklerden birinin baş kısmı mevcut olup figürün iç kısmında Osmanlıca harfleri andıran süsleme yer alır (Tablo 4/a). Diğer örnekte de dış konturları belirtilen, şişkin gövdeli olan kuş

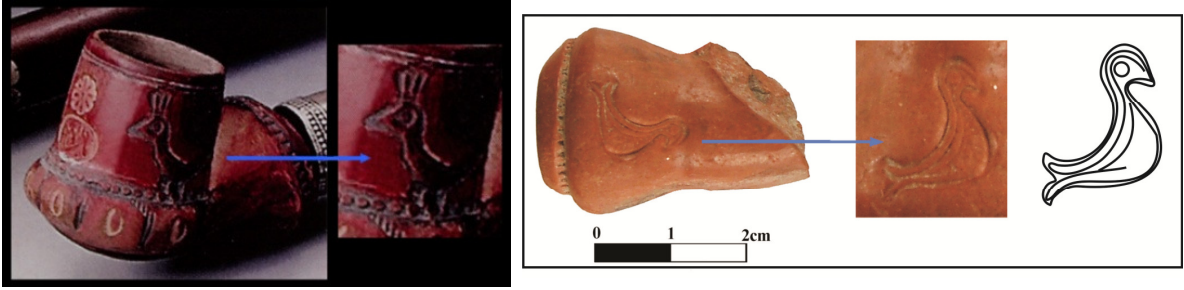


Resim 13/Tablo 4: Smyrna Antik Kenti Kazısı'ndaki kuş figürlü süslemeli basık kaideli ve basık yuvarlak çanaklı lülelerin yandan ve kaideden görünüşleri, kuş figürlerinin görünüş ve çizimleri

figürü baskı tekniğiyle yapılmıştır. Yandan verilen figürün iç kısmı Osmanlıca yazıyla da süslenmiştir. Aynı zamanda Osmanlıca usta isminin yer aldığı bu mühürde "... dede" yazısı okunabilmiştir (Tablo 4/b). Ayrıca Smyrna Antik Kenti Kazısı'nda ele geçen bir **basık yuvarlak çanaklı lüle** üzerinde de benzer uygulamaya rastlanır (Resim13/c). Bu örnekte de kuş figürü, baskı tekniğiyle yapılmıştır. Şişkin gövdeli olarak yandan verilen figürün iç kısmında Osmanlıca yazı yer alır. Mühürde "... dede" yazısı okunabilmiştir (Tablo 4/c). Her iki tipin örneklerinde kuş figürü dışında geometrik desen ve bitkisel motiflerden oluşan süsleme unsurları da çanakta görülür. Basık kaideli ve basık yuvarlak çanaklı lüle tiplerine ait bu örnekler 19. yüzyıla tarihlenmektedir³⁴.

³⁴ Robinson, 1985, 183-184, 186-188, C 71-78, C 93-99.

E. Bakla'nın kitabında yer verdiği bir **basık kaideli lüle tipinin örneği** üzerinde de kuş tasvirine rastlanır³⁵. Figür, çanağın yüksek tutulan kenarının yan yüzünde yer alır. Kazıma tekniğiyle yandan işlenen tepelikli kuş figürünün göz, gaga ve ayakları belirtilmiştir. Bu kuş figürünün aynısının diğer yan yüzünde de olması kuvvetle muhtemeldir. Çanağın kenarının ön yüzünde, “*Haydar Usta*” tarafından yapıldığını gösteren mühürde “*Amel-i Fakir, İstanbul'da Tophane'de Haydar*” yazılıdır³⁶. Bu mührün üst tarafında ayrıca bir rozet yer alır. Basık çanak ile kenarın birleşim yerini dış dizisinden oluşan bordür kuşatır. Çanağın üzerine tek sıra halinde deve gözü motifi ile birbirine paralel iki sıra dikey yivlerden oluşan süslemeler dönüşümlü olarak işlenmiştir. Kuş figürleri lülenin çanak bölümünde yer alan süsleme kompozisyonunun unsurları olarak yapılmıştır (Resim14).



Resim 14: Kuş figürlü süslemeye sahip basık kaideli lüle ve kuş figürünün görünüşü (Bakla, 2007, 313)

Tablo 5: Smyrna Antik Kenti Kazısı'ndaki güvercin tasvirinin yer aldığı duman yolu bölümünün yandan görünüşü, kuş figürünün görünüşü ve çizimi

Smyrna Antik Kenti Kazısı'nda ele geçen çanak bölümü, kırık olduğundan tipini kesin olarak tespit edemediğimiz bir lülenin duman yolu bölümü üzerinde de kuş figürü yer alır. Bu bölüm üzerinde baskı tekniğiyle oluşturulan bir güvercin figürüne rastlanır. Figür, duman yoluna yatay olarak yerleştirilmiştir. Güvercinin göz, kanat ve kuyruk detayları gerçekçi bir yaklaşımla işlenmiştir (Tablo 5).

Lülelerin üzerinde yer alan bu küçük boyutlu kuş figürlerinin yanı sıra büyük boyutlu olan sadece bir örneğe rastlanmıştır. Büyük boyutlu kuş tasviri, Edirne Yeni Saray Kazısı lüle buluntuları arasındaki bir **torba biçimli çanaklı lüle** üzerinde yer alır. Lülenin çanak ve duman yolu bölümleri birbirine dirsek yaparak doğrudan bağlanır. Lületaşından yapılan lülenin üzerindeki kuş figürünün baş kısmı çanağın ön yüzünün ağız kenarından başlayıp, kaidesi boyunca gövdesi uzanarak duman yolundaki bombeli bileziğe kadar devam eden kuyrukla son bulur. Oyma tekniği ile cepheden işlenen kuş

³⁵ Bakla, 2007, 313.

³⁶ Bakla, 2007, 313.

Lülelerde Görülen Kuş Figürleri Üzerine Bir Araştırma

figürünün, gözleri iri ve tüyleri de ayrıntılı olarak belirtilmiştir. Figür, oldukça uzun kuyruklu olarak tasvir edilmiştir. Kuş figürüne önden bakıldığında görünen baş ve gövde kısmıyla, bir baykuşu çağrıştırmasına karşın; başının işlenişi ve oldukça uzun tutulan kuyruğuyla da bir sülüne benzemektedir (Resim 15).



Resim 15: Kuş figürlü süslemeye sahip torba biçimli çanaklı lülenin yandan, kaideden ve önden görünüşü

Görüldüğü üzere lülelerdeki kuş tasvirlerine, “kuş biçimli lüleler” ve “lüleler üzerinde yer alan kuş figürleri” olmak üzere iki biçimde rastlanır. Lülelerin üzerindeki kuş tasvirlerde küçük ve büyük boyutlu olmak üzere iki farklı uygulama görülür.

Lüleler üzerinde yer alan kuş tasvirleri belli bir tipte yoğun olarak görülmekle birlikte kimi zaman da herhangi bir lüle tipi üzerinde karşımıza çıkabilmektedir. Başta silindir çanaklı olmak üzere bu figürün bulunduğu lüle tipleri arasında yuvarlak çanaklı, basık kaideli, basık yuvarlak çanaklı ve torba biçimli çanaklı lüleler yer alır. Lületaşından yapılan bir örnek dışında kuş figürlerine kilden yapılan lüleler üzerinde rastlanmıştır.

Silindir çanaklı lüle tipinin örnekleri genellikle kırmızı ya da kahverengi hamurlu ve aynı renklerde astarlı olması açısından standarttır. Diğer kuş figürlü örneklerinde hamur ve astar renklerinde ise krem, kiremit kırmızısı gibi farklı renklerle karşılaşılır.

Kuş figürleri, birçok örnekte stilize olarak verilirken bazı özelliklerde detaylı olarak gerçekçi yaklaşımla işlenmiştir. Lülelerdeki kuşlar, narin yapıya veya şişkin gövdeli olmak üzere iki biçimdedir. Kuş figürlerinin genel olarak gerçekçi olmaktan uzak, göz ve gövde detaylarıyla daha çok stilize figür anlayışıyla yapıldıkları görülür. Tasvir edilen kuşların birkaçının türleri tespit edilebilmiştir, bunlar güvercin ve sülündür.

Küçük boyutlu kuş figürleri, lülenin ya duman yolu ya da çanak bölümlerine işlenir. Bu figürlere duman yolu bölümünün alt kısmında ya da sol veya sağ yüzünden birinde yer verilir. Bu tür uygulamalarda kuş figürü genellikle lülenin tek süsleme ögesi

olarak kullanılır. Kuş figürü çanağa süsleme amaçlı yapılıyor ise, bu bölümün ya iki yan yüzünde ya da ön yüzünde ve yan yüzlerinde birer kez yer verilmiştir. Bazı örneklerde çanaktaki bu kuş figürlerinin yanı sıra bitkisel, geometrik veya yazılı süsleme unsurları da görülür. Çanakta yer alan kuş figürleri, süsleme kompozisyonunun bir ögesi olarak yapılırken; duman yolu üzerinde bulunanlar süsleme kompozisyonundan bağımsızdır.

Üç lüle üzerindeki kuş figürlerinin iç yüzeyinde, Osmanlıca yazıya yer verilmiştir. Yuvarlak çanaklı, basık kaideli ve basık yuvarlak çanaklı olmak üzere üç farklı tipte bu uygulama görülür. Yazılı örneklerde usta ismi yer alır. Her üç örneğin okunabilen kısmında, "...dede" yazısına rastlanmasına karşın; her birinin farklı mühürler olduğu anlaşılmaktadır. Kuşların tasvirlerinde olduğu gibi "...dede" yazısı dışında seçilebilen Osmanlıca harflerde de farklılıklar vardır. Ayrıca kuş figürlü bir lülede de "*Amel-i Fakir, İstanbul'da Tophane'de Haydar*" yazısına da yer verilmiştir. Bu örneklerde lüle ustası/ustaları, hem kuş figürü hem de usta adı ile tüketicisine hitap etmiştir. Osmanlıca yazılı bu kuş figürlü örnekler, lülenin nitelik açısından önemini bir kat daha artırmıştır.

Kuş figürlerinin lülenin biçimi olmasının yanı sıra süsleme ve/veya mühür amaçlı lüle üzerinde yer alması bilinçli yapılan uygulamalardır. Bu uygulamalarla lüle alanının çeşitlenmesine katkı yapılmıştır.

Farklı kazı merkezlerinde kimi zaman bir kimi zamanda birden çok sayıda kuş figürüyle karşılaşmıştır. Birden çok sayıda bulunan örnekler arasında çoğunlukla birbirinden farklı üslup özelliklerine sahip kuş tasvirleri yer alır. Figürlerin belli bir tipteki lülelerde yer almadıkları görülür. Kuş figürüne, genellikle 18. yüzyılın örnekleri olan silindir çanaklı lülelerinin yanı sıra 19. yüzyılın basık kaideli ve basık yuvarlak çanaklı lülelerinde rastlanır.

Lüle ustalarının kuş figürünü severek kullanmaları, bu hayvanın çeşitli simgesel anlamlarını da göz önünde bulundurduklarını düşündürmektedir. Lüleler üzerinde diğer hayvanlara göre daha çok kuşların tercih edilmesi, onların uçuş özelliklerinden kaynaklanmış olmalıdır. Lülede içilen bitkinin dumanının da uçucu olması, bazı lüle ustalarına kuşları çağrıştırmış ve eserlerine bu figürleri işlemelerinde etkili olmuş olabilir.

Dinler tarihine baktığımızda kuşların önemli olduğunu görürüz. Şamanizm, Hıristiyanlık ve İslamiyet'te kuşlar, sembolik anlamlar taşır. Orta Asya'daki Türkler her insanın kuş biçiminde ruhunun olduğuna, insan öldüğü zaman bu ruhun kuş olarak göğe yükseldiğine inanırlardı³⁷. Güvercin, Hıristiyanlık'ta Ruhül Kudüs kavramındaki Tanrının aktif gücünün simgesidir. Hıristiyan ikonografisinde Vaftiz, Müjde, Teslis ve Pentikos Bayramı sahnesinde kutsal ruh, güvercin olarak betimlenmiştir³⁸. İslamiyet'te

³⁷ Ersoy, 2000, 465.

³⁸ Aydın, 2011, 146.

Lülelerde Görülen Kuş Figürleri Üzerine Bir Araştırma

ise Hz. Muhammed'in saklandığı Sevr Dağı'nın önündeki ağacın üzerine yuva yapmış olan bir çift güvercinden söz edilir³⁹. Makaleye konu olan lüleler arasında diğer kuş figürlerinin yanı sıra bir güvercin figürü de yer almaktadır.

İslam Sanatı'nda da kuş figürüyle yoğun olarak karşılaşılır. Mimari⁴⁰ ve mezar taşının⁴¹ yanı sıra el sanatları örnekleri arasında ahşap⁴², çini⁴³, seramik⁴⁴, halı⁴⁵, kilim⁴⁶, maden⁴⁷, minyatür⁴⁸ gibi alanlarda kuş figürlerine rastlanır. Lüle ustaları, bu sanatların ürünlerinde görülmeyen yeni bir anlayışla kuş figürünü lüleler üzerine işlemişlerdir. Bazı lülelerde hem süsleme hem de mühür amaçlı kullanımı ile kuş figürüne iki işlev yüklemişlerdir.

Sonuç olarak el sanatları alanında önemli bir yere sahip oldukları, sayıları her geçen gün artan kazı buluntularından anlaşılan lüleler, üzerindeki kuş figürleri ya da kuş biçimli formlarıyla farklı uygulamaların ortaya konduğu ürünlerdir. İster yaptırınların yönlendirmesiyle isterse ustaların kendi tercihleri doğrultusunda yapılsın, hem süsleme amaçlı hem de ustaların isimlerine yer veren mühürlerinde içinde bulunduğu kuş figürleri, birer belge niteliğindedir. Çoğunlukla gözleme dayanmayan, gerçekçi yaklaşımdan uzak stilize bir üslubun tercih edildiği kuş figürleriyle farklı tiplerdeki lülelerin 18. ile 19. yüzyıllar arasında yapıldıkları belirlenebilmektedir.

Kaynakça

- Arık, R. (2000), *Kubad Abad Selçuklu Saray ve Çinileri*, İstanbul.
- Arık, R. (2007), "Anadolu Selçuklu Saraylarında Çini", *Anadolu Toprağının Hazinesi: Çini Selçuklu ve Beylikler Çağı Çinileri*, R. Arık-M. O. Arık (Ed.), 219-393, İstanbul.
- Aydın, A. (2011), *19. Yüzyıl Mersin Kiliseleri*, İstanbul.
- Atılğan, S. (2000), *15. Yüzyıl Karakoyunlu Türkmen Minyatürleri*, (Yayımlanmamış Doktora Tezi), Mimar Sinan Üniversitesi Sosyal Bilimler Enstitüsü, İstanbul.

³⁹ Hamdullah, 1991, 163.

⁴⁰ Ayrıntılı bilgi için bkz. Dönmez, 1995, 19-29, 67-68.

⁴¹ Öney, 1969, 283-291, Res.1-14.

⁴² Bozer, 1992, 76, 79, 322, Res.72-73, 76.

⁴³ Arık, 2000, 73-103; Arık, 2007, 300-308, Res.167-168, 189, 197, 204-207, 269-285, 319-320, 383-384.

⁴⁴ Bingül, 2004; Manaz, 2004, 47-58

⁴⁵ Yetkin, 1991, 19-33; Erbek, 2002, 194-208.

⁴⁶ Gökçiğdem, 1998, 317.

⁴⁷ Gökteş, 1995, 48-64.

⁴⁸ Atılğan, 2000, Res.7, 16, 210.

- Aydın, N. (2013), “Ottoman Period”, *Stories From The Hidden Harbor Shipwrecks of Yenikapı*, Z. Kızıltan-G. Baran Çelik (Ed.), İstanbul.
- Ayhan, G., (2006), *Çeşitli Müzelerde Bulunan Örnekleriyle Osmanlı Lüleleri*, (Yayımlanmamış Yüksek Lisans Tezi), Ege Üniversitesi Sosyal Bilimler Enstitüsü, İzmir.
- Ayhan, G., (2010), “Başur Höyük Kazısı Lüle Buluntuları”, *XIII. Ortaçağ ve Türk Dönemi Kazıları ve Sanat Tarihi Araştırmaları Sempozyumu, Bildiriler*, 14-16 Ekim 2009 Denizli, 49-57; İstanbul.
- Ayhan, G., (2011a), *Hasankeyf Kazısı Lüle Buluntuları*, (Yayımlanmamış Doktora Tezi), Ege Üniversitesi Sosyal Bilimler Enstitüsü, İzmir, 2011.
- Ayhan, G., (2011b), “Hasankeyf Kazısı Lüle Buluntularının Değerlendirilmesi”, *Sanat Tarihi Dergisi*, S.19/1, Yıl. Nisan 2010, İzmir, 2011, s.1-22.
- Ayhan, G., (2011c), “19. Yüzyıla Tarihlenen Bir Grup Osmanlı Lülesi”, *Kültürel Bellek ve Estetik Yansımalar*, M. Çeken ve S. Sunay (Ed.), 227–241, Ankara.
- Ayhan, G., (2011d), “Smyrna Antik Kenti Kazıları 2007–2008 Yılı Lüle Buluntuları”, *Sanat Tarihi Dergisi*, S.18/2, Yıl. Ekim 2009, İzmir, 2011, 1-22.
- Ayhan, G., (2012), “Ayasuluk İç Kalesi Batı Sarnıçları 2010-2011 Yılı Lüle Buluntuları”, *Uluslararası Katılımlı XV. Ortaçağ ve Türk Dönemi Kazıları ve Sanat Tarihi Araştırmaları Sempozyumu, Bildiriler*, 19-21 Ekim 2011 Eskişehir, 93-102, Eskişehir.
- Bakla, E. (1993), *Tophane Lüleciliği*, İstanbul, Antik A.Ş. Yayınları.
- Bakla, E. (2007), *Tophane Lüleciliği Osmanlı'nın Tasarımındaki Yaratıcılığı ve Yaşam Keyfi*, İstanbul.
- Balıkçı, B. (2007), *İstanbul Müzelerinde Bulunan Bezemeli Dekoratif Cam Eserler*, (Yayımlanmamış Yüksek Lisans Tezi), Selçuk Üniversitesi Sosyal Bilimler Enstitüsü Konya.
- Baram, U. (1995), “The Clay Tobacco Pipes of Cyprus”, *Report of The Department of Antiquities Cyprus*, 299-309;
- Bayraktar, N. (1990), “Tütün Lüleleri, Tophane İşi Eserler”, *Türkiyemiz Dergisi*, S. 62, 19-25.
- Barışta, Ö. (2002), “Ankara Eyne Bey Hamamı Kazısında Bulunan Lüleler Üzerine”, *Uluslararası Sanat Tarihi Sempozyumu Prof. Dr. Gönül Öney'e Armağan Sempozyumu, Bildiriler*, 10-13 Ekim 2001 İzmir, 71-81, İzmir.

Lülelerde Görülen Kuş Figürleri Üzerine Bir Araştırma

- Bekić, L. (1999-2000), "Introduction Into The Question Of Clay Pipes On The Territory Of Croatia", *VAMZ*, S. 3, XXXII-XXXIII, 249-279.
- Believa, S., (1999), "Ochakiv'deki Türk Şehrinde Arkeolojik Çalışmalar", *Uluslararası Dördüncü Türk Kültürü Kongresi Bildirileri*, C.I, 109-114, Ankara.
- Biliaieva, S., (2012), *The Slavic and Turkic Wolds in Ukraine (from history of the relationships in 13th-18th centuries)*, Ukrayna: K. University Yayınları.
- Bingül, N., (2004), *XV.-XVII. Yüzyıl Hayvan Figürlü İznik Seramikleri*, (Yayımlanmamış Yüksek Lisans Tezi), Anadolu Üniversitesi Sosyal Bilimler Enstitüsü, Eskişehir.
- Bozer, R. (1992), *15. Yüzyılın Ortasına Kadar Anadolu Türk Sanatında Ahşap Kapılar*, (Yayımlanmamış Doktora Tezi), Ankara Üniversitesi Sosyal Bilimler Enstitüsü, Ankara.
- Cantay, G. (2005), "Edirne Yeni Sarayı Kazısı Lüle Buluntuları", *VIII. Ortaçağ Ve Türk Dönemi Kazıları Ve Sanat Tarihi Araştırmaları Sempozyumu, Bildiriler*, Sakarya, 26-28 Nisan 2004 Sakarya, Sakarya Üniversitesi Fen Edebiyat Fakültesi Dergisi, C.7, S.1, 108-120.
- Costea, I., Stănică A. ve Ignat A. (2007), "Pipe De Lut Descoperite La Babadag", *Peuce*, S.N.V, 335-362.
- Erbek, M. (2002), *Çatalhöyükten Günümüze Anadolu Motifleri*, Ankara.
- Erginsoy, Ü. (1978), *İslam Maden Sanatının Gelişmesi*, İstanbul.
- Ersoy, N. (2000), *Semboller ve Yorumları*, İstanbul.
- Evely, D. (1988), "Clay Tobacco Pipes From The University of Crete Medical Faculty", *The Annual of The British School at Athens*, No: 83, 135-142, Great Britain.
- Fehérvári, G. (1976), *Islamic Metalwork of the Eighth to the Fifteenth Century in the Keir Collection*, London-Boston.
- Gökçiğdem, E. (1998), *Konya ve Yöresi Kilimlerde Semboller*, (Yayımlanmamış Doktora Tezi), Gazi Üniversitesi Sosyal Bilimler Enstitüsü, Ankara.
- Göktaş, L. (1995), *Türk Sanatında Şamdanlar (HacıBektaş ve Mevlana Müzelerinde Yer Alan Çok Kollu Şamdanlar)*, (Yayımlanmamış Yüksek Lisans Tezi), Hacettepe Üniversitesi Sosyal Bilimler Enstitüsü, Ankara.
- Hamdullah M. (1991), *İslam Peygamberi (Hayatı ve Faaliyeti)*, C. 1, S. Tuğ (Çev.), İstanbul, 5. Basım.
- Hayes, J. (1992), "Excavations on Saraçhane in Istanbul", *The Pottery*, S. 2, Princeton 391-395, 442-443.

- Kâtip Çelebi, (1972), O. Ş. Gökyay (Haz.), *Minazü'l-Hakk Fi İhtiyari'l-Ahakk (En Doğruyu Sevmek İçin Hak Terazisi)*, İstanbul.
- Kocabaş, H.,(1963), “Tophane Lüleçiliği”, *Türk Etnografya Dergisi*, S.5, 1962-1963, 12-13, Ankara.
- Lingen, B. V. D. (2003),“Smoking in the Ottoman Empire and an Introduction to the Clay Tobacco Pipes From the Beirut Souks Excavations”, *Berytus Archaeological Studies*, S. XLVII, 129-142.
- Manaz, S. (2004), *Kuş Figürlü Kütahya Seramikleri*, (Yayımlanmamış Yüksek Lisans Tezi) Anadolu Üniversitesi Sosyal Bilimler Enstitüsü, Eskişehir.
- Naza Dönmez, E. E. (1995), *Anadolu Selçuklu Kervansaraylarındaki Figürlü Süslemenin Değerlendirilmesi*, (Yayımlanmamış Yüksek Lisans Tezi), İstanbul Üniversitesi Sosyal Bilimler Enstitüsü, İstanbul.
- Öney, G. (1969), “Anadolu’da Selçuk Geleneğinde Kuşlu, Çift Başlı Kartallı, Şahinli ve Aslanlı Mezar Taşları”, *Vakıflar Dergisi*, S. 8, 283-291, Resim1-14, Ankara.
- Öney, G. (1976), *Türk Çini Sanatı*, İstanbul.
- Peçevi İbrahim Efendi, (1992), *Peçevi Tarihi*, C. I, B. S. Baykal (Haz.), Ankara.
- Robinson, R. (1983), “Clay Tobacco Pipes from the Kerameikos”, *Mitteilungen des Deutschen Archäologischen Institutes Athenische Abteilung* 98, Tablo 51–56, s.265-285, Berlin.
- Robinson, R. (1985), “Tobacco Pipes Corinth and Athenian Agora (Tablo 33–64)”, *Hesperia*, Vol.54, s.149-203.
- Saidel, B. A. (2008), “Smoking Out Ottoman Sites In Northern Sinai, Egypt: The Use Of Clay Tobacco Pipes For Identifying The Nature Of Settlements In The Ottoman Period”, *Palestine Exploration Quarterly*, 140, I, 55-69.
- Simpson, J. (1993),“Turkish Clay Pipes: A Review”, *SCPR*, S. 39, 17-23.
- Simpson, J. (2002), “Ottoman Pipes from Zir’in (Tell Jezreel)”, *Levant*, S.34, 159-172, London.
- Stančeva, M. (1972), “La Collection de Pipes du Musée de Varna”, *Bulletin Du Musee National de Varna*, Tome, VII (XXIII), 81-99.
- Taşçı, H. (1996), “Topkapı Sarayındaki “Tophane Lüleçiliği Eserleri”, *Antik ve Dekor*, S. 34, 148-150.
- Taxel, I., (2008), “An Uncommon Type Of Smoking Implement From Ottoman Paletsine”, *Paletsine Exploration Quarterly*, 140, I, 39-49.

Lülelerde Görülen Kuş Figürleri Üzerine Bir Araştırma

Ward R. (1993), *Islamic Metalwork*, Milan.

Wood, J. (1998), “Pipes from Malta: A Short Account of the Tobacco Pipes found in Dockyard Creek, Birgu”, *The International Journal of Nautical Archaeology*, S. 21/4, 313-330.

Yener, A., (2005), “Tütün Lüleleri ve Antalya- Kaleiçi’nde Bulunan Örnekler”, *Arkeoloji ve Sanat*, S.119, 94-113, İstanbul.

Yetkin, Ş. (1991), *Türk Halı Sanatı*, Türkiye İş Bankası Yayınları, İstanbul, Genişletilmiş 2. Basım.