

İstanbul Zeytinburnu Merkez Efendi Mahallesi'nin Kentsel Dönüşümü ve Dönüşümün Merkez Efendi Mezarlığı Kültürel Miras Değerlerine Etkisi

Didem AKANSU* ve Figen KIVILCIM ÇORAKBAŞ**

* Bursa Uludağ Üniversitesi
Bursa, Türkiye
ORCID: 0000-0001-7169-8408
didemakansu@gmail.com (İletişim yazarı)

** Bursa Uludağ Üniversitesi
Bursa, Türkiye
ORCID: 0000-0001-6932-3703
figenkivilcim@uludag.edu.tr

Araştırma Makalesi

Geliş: 15/03/2022
Son düzenleme sonrası geliş: 26/06/2022
Kabul: 28/06/2022
Yayımlanma: 29/07/2022

Öz

Bu çalışmada 1985 yılında "İstanbul'un Tarihi Alanları" adı altında UNESCO Dünya Miras Listesi'ne kaydedilen dört alandan biri olan İstanbul Kara Surları ve Zeytinburnu İlçesi incelenmiştir. Zeytinburnu İlçesi, 1950'lere kadar mezarlıkların ve yeşil alanların hâkim olduğu bir bölgeyken, bu tarihten sonra sanayi alanı olarak gelişmeye başlamış ve kontrolsüz mekânsal değişimlere maruz kalmıştır. Bu değişimler sonucunda Zeytinburnu'nun sahip olduğu kültürel miras değerleri zarar görmüştür. 2000'li yılların başlarında Zeytinburnu Belediyesi tarafından "Kültür Vadisi Projesi" adıyla kültür odaklı bir kentsel dönüşüm projesi başlatılmıştır. Bu çalışma kapsamında, Dünya Miras Alanının İstanbul Kara Surları bileşenindeki ve Zeytinburnu'ndaki tarihi mezarlık alanlarının kültürel miras değerleri tartışılmakta, gerçekleştirilen kentsel dönüşüm projelerinin kültürel miras değerlerine etkisi incelenmektedir. Bu etkilerin anlaşılabilmesi için, Kültür Vadisi Projesi'nin odaklarından biri olan Merkez Efendi Mahallesi ve Merkez Efendi Mezarlığı detaylı çalışma alanı olarak seçilmiş ve çalışma için dönemler belirlenmiştir. Belirlenen dönemler, CBS (Coğrafi Bilgi Sistemleri) kullanılarak görselleştirilmiş ve alandaki etkiler daha net anlaşılmıştır. Sonuçta, gerçekleştirilen dönüşümler alanın özgün ve tarihi dokusunu kaybetmesine neden olmuş ve yapay bir tarihi doku meydana getirmiştir.

Anahtar kelimeler: İstanbul, Zeytinburnu, Merkez Efendi, mezarlık, kentsel dönüşüm, kültürel miras değerleri

Urban Transformation of the Istanbul Zeytinburnu Merkez Efendi Neighbourhood and its Influence on the Cultural Heritage Values of the Merkez Efendi Cemetery

Didem AKANSU* and Figen KIVILCIM ÇORAKBAŞ**

* Bursa Uludag University
Bursa, Türkiye
ORCID: 0000-0001-7169-8408
didemakansu@gmail.com (Corresponding author)

** Bursa Uludag University
Bursa, Türkiye
ORCID: 0000-0001-6932-3703
figenkivilcim@uludag.edu.tr

Research Article

Received: 15/03/2022
Received in final revised form: 26/06/2022
Accepted: 28/06/2022
Published online: 29/07/2022

Abstract

In this study, Istanbul Land Walls, one of the four areas recorded in the UNESCO World Heritage List under "Historic Areas of Istanbul" in 1985, and the Zeytinburnu District were examined. This area in the periphery of the historical Istanbul developed as an industrial area after the 1950s and was exposed to uncontrolled urban development, while in the further past, it was a region dominated by cemeteries and green areas. As a result of these changes, the cultural heritage values of Zeytinburnu were negatively affected. In the early 2000s, a culture-oriented urban transformation project was initiated by the Zeytinburnu Municipality under the name "Cultural Valley Project". Within the scope of this study, the cultural heritage values of the historical cemetery areas in the Istanbul Land Walls Component of the World Heritage Site and Zeytinburnu are discussed, and the effects of the realized urban transformation projects on the cultural heritage values are examined. In order to understand these effects, Merkez Efendi District and Merkez Efendi Cemetery, one of the focal points of the Cultural Valley Project, were chosen as study areas of focus and historical periods of these areas were determined. The geospatial aspects of the determined historical periods were visualized by using GIS (Geographic Information Systems), and the effects in the study areas were analyzed and evaluated. It is concluded that the urban transformation projects caused the area to lose its original and historical texture and created an artificial historical texture.

Keywords: Istanbul, Zeytinburnu, Merkez Efendi, Cemetery, Urban transformation, Cultural heritage values

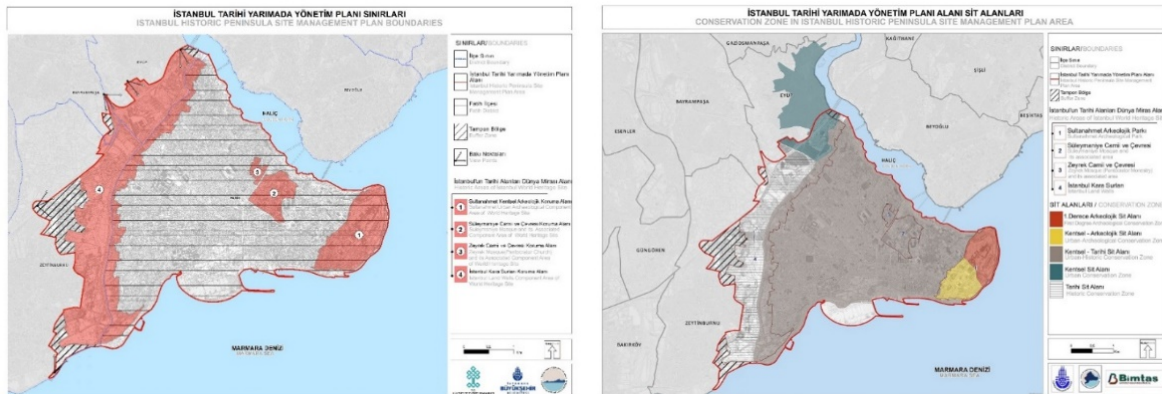
1. GİRİŞ

Özellikle I. Dünya Savaşı ile başlayan süreçte dünyadaki sosyal ve ekonomik şartların değişmesiyle kültürel ve doğal miras giderek artan bir hızla yok olma tehdidi altında kalmış, bu sürecin devamında II. Dünya Savaşı sonrasında kültürel mirasın uluslararası bir çatı altında korunması düşüncesi gelişmiştir (Dinçer, 2013: 26-27). Bu amaçla kurulan uluslararası örgütlerden biri olan UNESCO, hazırladığı sözleşmeler ve düzenlediği faaliyetlerle eğitim, bilim ve kültür sektörlerinde önemli bir rol oynamıştır. UNESCO, 1972 yılında kabul edilen “Dünya Kültürel ve Doğal Mirasının Korunmasına Dair Sözleşme” ile tüm ülkelere bir çağrıda bulunarak, kültürel miras değerlerinin ulusal düzeyde korunması için “üstün evrensel değerler”e sahip kültürel ve doğal mirasların tüm insanlığın ortak dünya mirası olarak koruma altına alınması gerekliliğini vurgulamıştır (Dinçer, 2013: 26-27). Bu sözleşme sonucunda, bütün insanlığın ortak mirası olarak düşünülen ve “üstün evrensel değere” sahip kültürel ve doğal alanların listelendiği bir “Dünya Miras Listesi” oluşturulmaya başlanmıştır.

Türkiye 1983 yılında bu sözleşmeyi imzalamış ve Dünya Mirası Listesi’ne ilk olarak 1985 yılında “İstanbul’un Tarihi Alanları” (Historic Areas of Istanbul) adı altında birleştirilmiş dört alt alan ile kaydolmuştur. “İstanbul’un Tarihi Alanları”nın bahsi geçen dört bileşeni Sultanahmet Kentsel ve Arkeolojik Koruma Alanı, Süleymaniye Camii ve Çevresi Koruma Alanı, Zeyrek Camii (Pantokrator Kilisesi) ve Çevresi Koruma Alanı ve İstanbul Kara Surları Koruma Alanı’dır (İBB, 2018: 42) (Şekil 1).

Bu bölgeler içerisinde en büyük yüzölçümüne sahip olan ise Kara Surları Koruma Alanı’dır. Tarihi Yarımada’nın batı sınırında olup, Haliç’ten Marmara Denizi’ne kadar uzanmaktadır. MS 413 yılında inşa edilen surlar, İstanbul’u karadan gelen saldırılara karşı koruyan ve şehri tanımlayan surlar olarak arkeolojik, tarihi, kentsel ve kültürel önemleri bulunan bir kentsel öge ve çevre olarak tanımlanmışlardır (İBB, 2018: 50; Kıvılcım Çorakbaş vd., 2014).

UNESCO Dünya Miras Listesi kaydından önce surlar, ulusal ölçekteki yasal düzenlemelerle Surlar, Kara Surları İç Koruma Alanı ve Kara Surları Dış Koruma Alanı olarak üç kısma ayrılmıştır. Bunlardan Surlar ve Kara Surları İç Koruma Alanı Fatih İlçesi sınırları içinde bulunurken Kara Surları Dış Koruma Alanı ise Zeytinburnu, Eyüp Sultan ve Bayrampaşa ilçeleri içerisinde bulunmaktadır (İBB, 2018: 50) (Şekil 2).



Şekil 1. (Solda) İstanbul Tarihi Yarımada Yönetim Planı Sınırları (İBB, 2018: 36)
Şekil 2. (Sağda) İstanbul Tarihi Yarımada Yönetim Planı Sit Alanları (İBB, 2018: 70)

Bu çalışmada, İstanbul’un Tarihi Alanları Dünya Miras Alanı’nın Kara Surları bileşeninin eşsiz kültürel peyzajının bir parçası olan Merkez Efendi Mahallesi ve Mezarlığı’nın daha geniş fiziksel, kültürel ve sosyal bağlamının değişimi bağlamında kültürel miras değerlerinin

Atf için: AKANSU, D. ve KIVILCIM ÇORAKBAŞ, F., 2022. İstanbul Zeytinburnu Merkez Efendi Mahallesi’nin kentsel dönüşümü ve dönüşümün Merkez Efendi Mezarlığı kültürel miras değerlerine etkisi. *bab Journal of FSMVU Faculty of Architecture and Design*. 3 (2), s. 209-230.

dönüşümü incelenmektedir. Odak alan olarak seçilen bu alanın İstanbul Kara Surları ve çevresinin dönüşümüne ve miraslaşma sürecine ışık tutan önemli bir alt alan olduğu düşünülmektedir. Bu alanın bir çalışma alanı olarak seçilmesinde, İstanbul Kara Surları ve çevresinin karakterini oluşturan tarihi mezarlıklardan ve anıtlardan bazılarının ev sahipliği yapıyor olması ve bu kent çeperinin mekânsal dönüşümünde rol oynayan endüstri alanları ve Topkapı otagarı gibi bazı tarihsel dönüm noktalarına konum olarak yakınlığı rol oynamıştır. Bu nedenlerden dolayı seçilen alan, İstanbul Kara Surları ve çevresinin miraslaşma sürecinin yönetiminde önemli sorunları örnekleyen bir alan konumundadır. Aynı zamanda bu örnek üzerinden, koruma ve gelişme dengesinin kurulmasında oluşan sorunların -aslında dönüşümün odağında yer almayan- mezarlıkların kültürel miras değerlerinin olumsuz etkilenişi tartışılmıştır.

1.1. Amaç ve Kapsam

İstanbul Kara Surları, inşa edildiği MS 5. yüzyıldan 1980'li yılların sonuna kadar geniş bir zaman diliminde kentin batı sınırını belirlemiştir. Bunun yanı sıra, Kara Surları aracılığıyla oluşan kent çeperi, yakın geçmişe kadar çevresindeki yapıları alanı şekillendirmiş ve nitelikli bir tarihi kentsel alan oluşturmuştur (Kıvılcım Çorakbaş vd., 2014; Durusoy Özmen, 2021: 202-203).

1985 yılında Kara Surları ve çeper bölgesinin UNESCO tarafından "Dünya Mirası Listesi"ne kaydolması ile, sur ve çevresindeki tarihi kentsel alanın sahip olduğu kültürel miras değerleri ve niteliklerinin korunması için hem ulusal hem de uluslararası kurum ve kanunlara uygun olarak çeşitli tedbirler ve koruma kararları alınmıştır (Kıvılcım Çorakbaş vd., 2014; Durusoy Özmen, 2021: 211-212). Bunun yanı sıra, 1995 yılında "Tarihi Yarımada" sit alanı, Kara Surları ve çevresi ise "Sur Tecrit Alanı" olarak belirlenmiştir (Şekil 2). Ardından Tarihi Yarımada için alan yönetim planı hazırlıklarına başlanmış ve bu plan dahilinde gerek Kara Surları gerekse surlar tarafından tanımlanan tarihi kentsel alanı korumak ve İstanbul'un kentsel yaşamına dahil etmek için projeler geliştirilmiştir (Durusoy Özmen, 2021: 211-212). Kara Surlarının oluşturduğu tarihi kentsel alanın korunması amacıyla kurgulanan bu projelerin gerçekleştirilmeye başlanmasıyla birlikte alanın sahip olduğu doğal, sosyal, fiziksel ve kültürel miras değerleri; kültür, turizm ve rekreasyon odaklı bir vizyon görüşüyle değişmeye başlamıştır (Durusoy Özmen, 2021: 211-212). Bunların en kapsamlı ve büyük olanı ise 2007 yılında, Zeytinburnu Belediyesi tarafından başlatılan "Kültür Vadisi Projesi"dir (Zeytinburnu Belediyesi, tb1). Bu proje kapsamında çeşitli yenileme, iyileştirme, yeniden işlevlendirme, restorasyon ve rekonstrüksiyon projeleri hazırlanmış ve uygulanmaya başlanmıştır.

Kara Surlarının oluşturduğu nitelikli tarihi kentsel alanlar ise, surların inşa edildikleri dönemden yakın geçmişe kadar kentin gelişimini belirlemiştir. Surlar boyunca yer alan tarihi bostanlar ve mezarlıklar surlara paralel yeni bölgeler oluşturmuştur (Baş Bütüner, 2010). Özellikle Bizans Dönemi'nde oluşmaya başlayan ama İstanbul'un fethiyle sayıları artan mezarlıklar, günümüzde çeper bölgenin hem ana tanımlayıcısı olmuş hem de çeperin geniş bir alana sahip olmasını sağlamıştır.

Ölüleri gömmek için özel bir alanın ayrılması daha çok yerleşik toplumlarda rastlanan bir durum olmuş, Roma, Bizans ve İslam kentlerinde mezarlıklar genellikle yerleşim merkezinin ve surların dışında sur kapılarına yakın yerlerde konumlandırılmıştır. Buna karşın, modern zamanlarda yerleşim merkezlerinin genişlemesi sonucu mezarlıklar kentlerin içinde kalmışlardır (Bozkurt, 2004: 520). Örneğin, İstanbul'un fethinden sonra sayıları artan sur dışı mezarlık alanları kentin -özellikle 1950'li yıllardan sonra- sur dışına doğru hızla büyümeye

başlamasıyla kentin içinde kalmışlardır (Kıvılcım Çorakbaş, 2017). Bu mezarlıklar ve mezarlıklarda bulunan mezar taşları, kent ve toplum tarihine birinci derecede tanıklık etmiştir. Aynı zamanda bu mezar taşları, Osmanlı Devleti'nin ve Türkiye Cumhuriyeti'nin geçirdiği çeşitli tarihi, sanatsal ve politik evrelerin etkilerini de yansıtmaktadır. Dolayısıyla mezarlıkların ve mezar taşlarının kültürel miras olarak ele alınması gerekmektedir. Özellikle Osmanlı Devleti'nde, insanlara ait kayıt tutma geleneğinin 19. yüzyıla kadar tam anlamıyla oluşmamasından dolayı mezar taşları bu konudaki boşluğu dolduran, ait oldukları dönemin sanatsal ve mimari özelliklerini günümüze taşıyan kültür varlıklarıdır. Bunlara ek olarak, yapıldıkları dönemin inanç, gelenek, toplumsal belleğinin ortak bir ürünü olan bu eserler, sahip oldukları somut kültürel miras değerlerinin yanı sıra somut olmayan kültürel miras değerlerine de sahiptir (Işın, 1994: 438).

Bu çalışmada, Kara Surları kültürel peyzajının ayrılmaz bir bileşeni olan, bu alana ruhani özelliğini veren ve Bizans Dönemi'nden günümüze kadar varlıklarını sürdüren mezarlıkların kültürel miras olarak ele alınması ve mezarlıkların sahip olduğu kültürel miras değerlerinin tartışılması amaçlanmaktadır. Buna ek olarak, bölgede gerçekleştirilen kentsel dönüşüm projelerinin mezarlıkların kültürel miras değerlerine etkisi incelenmektedir. Özellikle İstanbul'un Osmanlıların yönetimine geçmesinin ardından savaş sonucu hayatını kaybeden insanların defnedilmesiyle alanları genişleyen mezarlıklar ve barındırdıkları mezar taşlarının sahip olduğu somut ve somut olmayan kültürel miras değerlerinin anlaşılması ve değerlerin sürdürülebilir olarak korunması için ilkeler geliştirilmesi hedeflenmiştir. Bu amaçla, 2007 yılında Zeytinburnu Belediyesi tarafından başlatılan ve ön raporunu Mimar Turgut Cansever'in hazırladığı "Kültür Vadisi Projesi"nin odak noktası olan, önemli tarihi ve mimari yapılara ev sahipliği yapan Merkez Efendi Mahallesi ve Mezarlığı çalışma alanı olarak seçilmiştir.

1.2. Mezarlıkların Sahip Olduğu Kültürel Miras Değerleri

UNESCO'nun 1972 tarihli "Dünya Mirası Sözleşmesi" ve 2003 tarihli "Somut Olmayan Kültür Mirasın Korunması Sözleşmesi" sonucunda somut ve somut olmayan kültürel miras kavramları tanımlanmış ve somut ve somut olmayan kültürel miras değerlerinin birlikte ele alınarak bütünlük korunması gerekliliğinin önemi vurgulanmıştır.

Osmanlı Dönemi'ne ait olan mezarlıklar bu iki sözleşme temel alınarak değerlendirildiğinde hem somut hem de somut olmayan kültürel miras değerlerine sahip oldukları anlaşılmaktadır. Somut olan kültürel miras değerleri, mezarlık kapıları, mezar yapıları, peyzaj öğeleri, yollar, çeşmeler, mezarlık duvarları ve mezar taşlarıdır. Osmanlı Dönemi'ne ait olan mezar taşları yapıldıkları dönemin mimari, sanatsal, edebi ve tarihi üsluplarının işlendiği birer arşiv belgesi niteliği olan yapılar olmuşlardır. Somut olmayan kültürel miras değerleri ise, mezar taşlarının Osmanlı toplumunun inanç dünyasına, toplumsal belleğine ve geleneklerine göre şekillendirilerek oluşturulmuş olmalarıdır. Bunun bir sonucu olarak Osmanlı mezarlıkları zaman içinde ait oldukları toplumun kimliğini yansıtan ve toplumsal hafızada yeri olan kültürel miras öğeleri haline gelmiştir. Bu kültürel miras öğeleri, kişilerin bir kültüre duydukları aidiyet duygusunu sadece bölgesel ilişkiler üzerinden değil kişisel ve sosyal bağlar üzerinden beslemiş ve böylece kişiler kendilerini o kültürün devamı olarak görebilmişlerdir (Özbey, 2020: 168).

1.3. Yöntem

İstanbul Kara Surları, uzun tarihi boyunca yeşil alanların, bostanların, çeşitli dini yapıların ve mezarlıkların oluşturduğu bir çeper bölgeye sahip olmuştur. Bu bölge, Fatih Sultan

Mehmet'in nüfuslandırma politikaları ve ayrıca kent yaşamının gürültüsünden uzakta olmak isteyen dini grupların inşa ettikleri dini yapılarla şekillenmiştir. Bunlardan biri de Merkez Efendi Tekkesi etrafında gelişen Merkez Efendi Mahallesi ve Mezarlığı'dır. Bu çalışmada, Merkez Efendi Mahallesi ve Mezarlığı'nın Kara Surları'nın uzun tarihi ile ilişkisi anlaşılmaya çalışılmış ve bu alanın sosyo-kültürel, tarihi ve fiziksel bağlamının tarihsel süreçteki dönüşümü bütünleşik olarak ele alınmıştır. Bunun için, ilk Zeytinburnu İlçesi'nin tarihsel gelişimi incelenmiş ve Zeytinburnu İlçesi'nde İstanbul Kara Surlarına komşu tarihi mahallelerden biri olan Merkez Efendi Mahalle ve Mezarlığı'nın bu süreçteki dönüşümü analiz edilmiştir. Bu analiz kapsamında, Silivrikapı-Topkapı sur kapıları arasındaki bölge detaylı olarak çalışılmıştır.

Bu çalışmada, Merkez Efendi Mahallesi'nin ve çevresinin Cumhuriyet Dönemi'nde geçirdiği dönüşümlerin anlaşılabilmesi için Millî Savunma Bakanlığı Harita Genel Müdürlüğü'nden temin edilen 5 adet hava fotoğrafı ve *Google Earth* hava fotoğrafları CBS (Coğrafi Bilgi Sistemleri) ortamında karşılaştırılarak analiz edilmiştir. Farklı tarihli hava fotoğrafları karşılaştırılarak belirlenen kentsel dönüşümün tarihi dönemlere ayrılması için, Funda Baş Bütüner'in "Urban Fissure: The Spatial Manifestation of The Istanbul Land Walls and Mural Zone" makalesinde işaret ettiği tarihi dönemler temel alınarak bu çalışmaya uygun şekilde 5 dönem oluşturulmuştur (Şekil 10, Şekil 11, Şekil 12, Şekil 13, Şekil 14). Buna göre, alanın işlevsel ve mekânsal dönüşümünü anlamak için oluşturulmuş bu tarihi dönemler şu şekildedir:

- Sanayileşme Öncesi Dönem: 1947 öncesi
- Sanayileşme ve Gecekondulaşma Dönemi: 1947-1971
- Büyük Ulaşım Yapıları ve Alanları Dönemi: 1971-1995
- Sit Alanı İlanı Sonrası Dönem: 1995-2007
- Kentsel Dönüşüm Sonrası Dönem: 2007-2021

Tanımlanan bu tarihi dönemler alanın dönüşümünün Merkez Efendi Mahallesi ve Mezarlığı'nın dönüşümüne etkisini incelemek için bir tarihi çerçeve olarak kullanılmıştır.

2. ZEYTİNBURNU'NUN TARİHİNE BİR BAKIŞ

Zeytinburnu, güneyinde Marmara Denizi, doğusunda Fatih, kuzeydoğusunda Eyüp Sultan, kuzeyinde Bayrampaşa, kuzeybatısında Esenler, batısında ise Bakırköy ve Güngören ilçeleri olan İstanbul'un ilçelerinden biridir (Şekil 3). İlçenin günümüzdeki sınırlarını batıda Çırpıcı Çayırı ile doğuda tarihi kara surları belirler ve Marmara kıyı şeridi Yedikule'den Bakırköy'e kadar yaklaşık 2.5 km'dir (Çekin ve Kuruçay, 2020). Zeytinburnu İlçesi, aralarında Merkez Efendi Mahallesi'nin de bulunduğu 13 mahalleden oluşur.

Zeytinburnu, Roma döneminden itibaren İstanbul kentsel mekân ve yaşantısının bir parçası olmasına, bölgede çeşitli tarihi yapı ve yapı izleri bulunmasına rağmen Osmanlı dönemine kadar kırsal karakterini büyük ölçüde sürdürmüş ve sur içine nazaran geç bir dönemde iskân edilmeye başlanmıştır. Bundan dolayı İstanbul'un genç yerleşmelerinden biri olarak kabul görmüştür (İnciciyan, 1976; Akbulut, 2006: 378).

5. yüzyılda Zeytinburnu, Bizans İmparatorluğu'nun gözde mesire yerlerinden biri olmuştur. 5. yüzyılın ikinci yarısında İmparator I. Leo'nun Zoodochos Pege Manastırını ve hemen yanındaki Pege (Balıklı) Ayazmasını inşa ettirmesi, İmparator I. Justinianus'un ise manastırda bulunan kiliseyi onararak genişletmesi ve aynı zamanda, o günden günümüze bazı

Patrik cenazelerinin burada defnedilmesiyle bölge, Hristiyan kültürü açısından önem kazanmıştır. 9. yüzyılda, İmparator I. Basileios tarafından Balıklı Ayazma civarında yaptırılan Pege Sarayı ise, burayı bir cazibe merkezine dönüştürmüştür. Ayazmayla birlikte, Çırpıcı Çayırı da halkın kutsal gün ve bayramlarda, panayirlarda uğradıkları yerler arasına girmiştir (Çekin ve Kuruçay, 2020). Bu dönemlerde Merkez Efendi Mahallesi ve Mezarlığı'nın henüz oluşmamış olduğu düşünülmektedir.



Şekil 3. Zeytinburnu İlçesi'nin bulunduğu konum (Wikipedia, 2022) (Görsel Wikipedia'dan alınmış, Didem Akansu tarafından içerik ilavesi yapılarak düzenlenmiştir.)

İstanbul'un Osmanlı hakimiyetine geçmesinin ardından, Fatih Sultan Mehmet'in İstanbul Kara Surları'nı güçlendirerek Yedikule Hisarı'nı inşa ettirmesiyle Zeytinburnu'nun önemi artmıştır (Çekin ve Kuruçay, 2020). Buna ek olarak, Fatih Sultan Mehmet'in Kazlıçeşme'de tabakhaneler kurdurtmasıyla o zamandan yakın döneme kadar bu alan İstanbul'un dericilik merkezi olmuştur (Aksel, 1994: 557). Kazlıçeşme'nin tarihi bilinen ilk iskân alanı kabul edilmiş bölgesi, tabakhanelerin çevresinde zaman içinde gelişen yerleşimler olmuştur (Aksel, 1994: 557). Kazlıçeşme örneğinden Osmanlı Dönemi'nde bu çevrede iskân merkezlerinin yavaş da olsa oluşmaya başladığı anlaşılmıştır (Akbulut, 2006: 379-380).



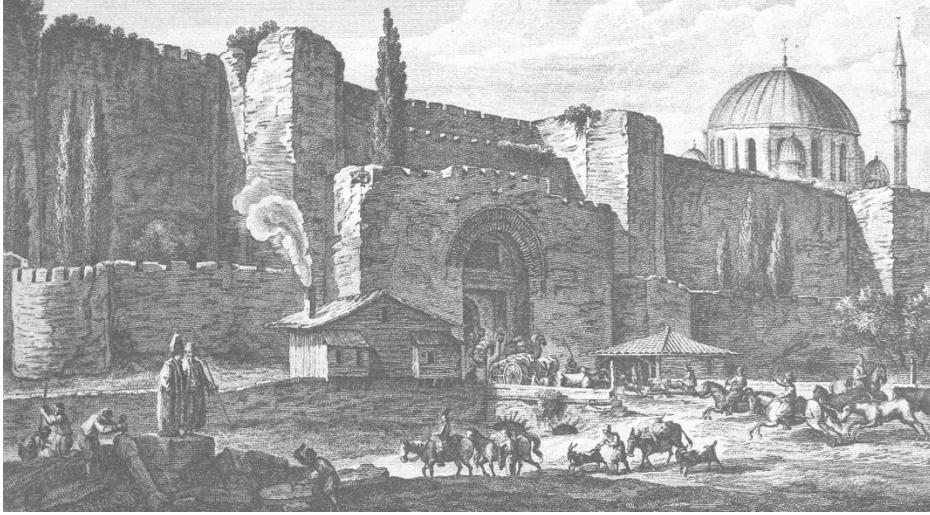
Şekil 4. XVI. yüzyıl İstanbul haritası (Lokman, 1585)

Bazı kaynaklarda Zeytinburnu'na ilk yerleşenler arasında "Kudüslü Papazlar" olarak adlandırılan bir topluluktan söz edilmiştir. İstanbul'un Osmanlılar tarafından ele geçirilmesinin ardından sur içini terk ederek, Kazlıçeşme dolaylarında özellikle Zeytinburnu'nun kıyı bölgesine yerleşen bir grup din adamı, küçük çaplı tarımsal bir yerleşme alanı oluşturmuş ve ilçe topraklarının bir bölümü "Kudüslü Şerif" ismiyle Kudüslü Papazlar'ın mülkiyetine girmiştir (Şenol, 1996; Akbulut, 2006: 380). Ağırlıklı olarak, 16. yüzyılda sur dışında yerleşme eğilimleri ortaya çıkmış, bu dönemde Zeytinburnu'nda yeni yerleşme merkezlerinin oluştuğunu gösteren dini yapılar inşa edilmiştir (Şekil 4). Bunlar; 16. yüzyılda inşa edilen Takkeci İbrahim Ağa Camii, Yenikapı Mevlevihanesi, Merkez Efendi Külliyesi, Seyyid Nizam Tekkesi, 17. yüzyılda inşa edilen Merzifonlu Kara Mustafa Paşa Mescidi ve 19. yüzyılda ise Perişan Baba Tekkesi'dir (Akbulut, 2006: 380).

Şehrin sıklıkla karşılaştığı kuşatmalardan dolayı Roma ve Bizans Dönemlerinde, güvenilir olmadığı nedeniyle uzun bir zaman boyunca çeper bölgede bir yerleşim merkezi oluşmamıştır (Akbulut, 2006: 379-380). Buna karşın bölgede yaşam ve mucizevi şifalar verdiği inanan kaynakların bulunmasından dolayı toplumun ruhsal olarak arınmasına aracılık eden kutsal ve dini yapılar inşa edilmiştir (Necipoğlu, 1995; Magdalino, 2013; Durusoy Özmen, 2021: 203). Osmanlı Dönemi'nde ise, Fatih Sultan Mehmet'in İstanbul'u nüfuslandırma politikaları ile kente gelen Müslüman olmayan topluluklar sur dışında kalan bölüme yerleştirilmiştir (Çelik, 2016; Durusoy Özmen, 2021: 205). Bu gelişmelerin ardından, sur içinde bulunması uygun karşılanmayan Ermeni, Rum, Hristiyan vb. gibi farklı dinlere mensup Gayrimüslim azınlıkların dini yapıları ile Mevlevi, Bektaşî, Halvetî vb. tarikatlarına ait dini yapılar inşa edilmeye ve çevrelerinde mezarlıklar oluşmaya başlamıştır (Tekeli, 2013; Durusoy Özmen, 2021: 205; Aksel, 1994: 557) (Şekil 4, Şekil 5, Şekil 6). Bu tarihi mezarlıklardan bazıları Topkapı, Merkez Efendi ve Silivrikapı mezarlıklarıdır. Ayrıca Silivrikapı karşısında Balıklı Rum Hastanesi çevresinde Rum ve Ermeni mezarlıkları yer almaktadır (Başgelen, 2020; Durusoy Özmen, 2021: 204) (Şekil 10).

Zeytinburnu, Tanzimat'a kadar çok ciddi bir yerleşime sahip olmamıştır. Bununla birlikte sahip olduğu bağ, bahçe ve çiftlikleriyle 18 ve 19. yüzyıllarda bu alanda dikkate değer üretim faaliyetleri gerçekleştirilmiştir. Tanzimat sonrası ise Osmanlı Devleti'nin sanayileşme süreci içinde önemli ve vazgeçilmez bir yer edinmiştir (Özvar, 2006: 94-97). Osmanlı Devleti'nin, II. Mahmut ile başlayan sanayileşme hareketinde, inşa edilmesi planlanan ve gerçekleşen en büyük sanayileşme hamlelerinden birinin ilki Zeytinburnu, diğeri ise Bakırköy'de oluşturulan sanayi yerleşkeleri olmuştur. Bu sanayi yerleşkelerine getirilecek olan yabancı mühendisler ve işçiler ile fabrikaya bağlı olarak inşa edilen Sanayi Mektebi sayesinde Zeytinburnu, Osmanlı Dönemi sanayileşmesinin odağında yer almıştır (Özvar, 2006: 90). Bundan dolayı, İstanbul'un en büyük iki sanayi bölgesinden biri olan Zeytinburnu, bir yerleşim alanı olarak cazibesini arttırmış ve 19. yüzyılın sonlarında, bölgede nüfus artışı gerçekleşmiştir (Devlet Arşivleri Başkanlığı Osmanlı Arşivi, aktaran Özvar, 2006: 72).

Ancak, 19. yüzyılın sonlarına kadar Zeytinburnu, uzun bir süre ciddi bir nüfus artışına sahne olmamıştır. Bunun nedeni, bölgenin barındırdığı bahçeler, çiftlikler, bağlar ve çayırlar ile korunmasından dolayı olmuştur. Bu yeşil alanların korunması, büyük oranda, şahıslara ait çiftlikler ve Osmanlı Dönemi'nde bu bölgenin vakıf arazisi statüsünde olmasından ileri gelmiştir (Özvar, 2006: 72-74). 19. yüzyılın sonlarına doğru artan göç ve nüfuzlu çevrelerin toprak elde etme mücadeleleri yüzünden bu bölgedeki vakıf arazileri üzerinde olumsuz etkiler görülmeye başlanmıştır (Devlet Arşivleri Başkanlığı Osmanlı Arşivi, aktaran Özvar, 2006: 80).



Şekil 5. 19. yüzyılda Edirnekapı'yı sur dışından tasvir eden gravür (DAİ İstanbul, tb)



Şekil 6. Üstteki gravürden detay: Edirnekapı suru dışında mezar taşı yapan ustalar (DAİ İstanbul, tb)

Zeytinburnu için 19. yüzyılın ortalarında gerçekleştirilmeye başlanan yatırımlar, bu bölgeyi önemli derecede değiştirmiştir. Cumhuriyet'in kuruluşu ve sonrasında hem İstanbul'dan hem Anadolu'dan gelenlerle Zeytinburnu'nun nüfusu ve dolayısıyla alandaki yapılaşma önemli derecede artmıştır. Bu süreçte, Osmanlı döneminde uzun bir süre vakıf statüsünde yer alan bağ, bahçe ve çiftlikler, günümüzde bölgede var olan mahallelerin oluşumuna zemin hazırlayacak şekilde yapılaşmaya başlamıştır (Özvar, 2006: 97).

Cumhuriyet dönemi başlarında ilçenin kıyı bölümündeki sanayi yapıları ve Kazlıçeşme Kasabası'ndan başka önemli bir yerleşim yeri olmamıştır. Bizans ve Osmanlı dönemlerinde sevilen bir mesire alanı olan Çırpıcı Çayırı, Cumhuriyet Dönemi'nde de ilgi görmüştür. Günümüzde Zeytinburnu'nu oluşturan mahallelerin bulunduğu alanlarda bostanlar ve tarlalar olagelmıştır (Aksel, 1994: 557).

Zeytinburnu'nun kentsel bir alan olarak gelişmesinde etkili olan faktörlerin başında sanayi gelmiştir (Çelik, 1986; Akbulut, 2006: 382). İstanbul Belediyesi İmar Müdürlüğü'nün 1947'de çıkardığı "İstanbul Sanayi Bölgelerine Ait Talimatname"ye göre, İstanbul'da sanayi bölgesi olarak ayrılacak alanlar arasına Kazlıçeşme ile Zeytinburnu da katılmıştır. 1950'lerin başlarında, Balkanlar'dan gelen göçmenlerin buraya yerleşmesi, ülkenin çeşitli bölgelerinden İstanbul'a gelen göç ve Mendere'sin istimlakleri sırasında Aksaray çevresinde evleri yıkılan insanların da bu bölgeye gelmesi sonucunda Zeytinburnu kısa zamanda geniş bir yerleşim

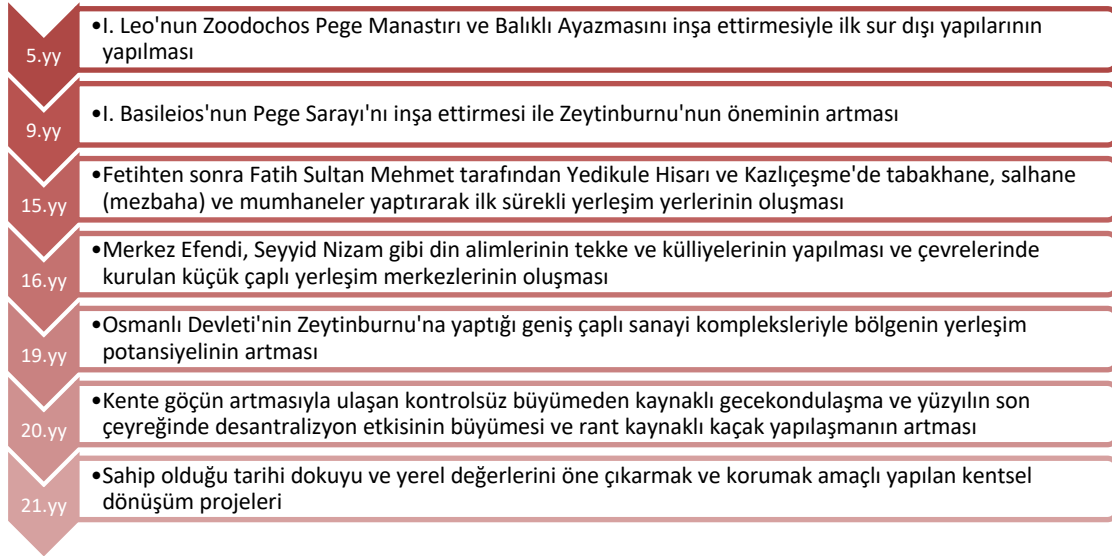
merkezi haline gelmiştir. Ancak inşa edilen yapılar o güne kadar Türkiye'nin herhangi bir yerinde veya İstanbul'da yapılmış olanlara benzememiştir. Derleme malzemeyle tek katlı olarak acele şekilde inşa edilen ve hiçbir altyapısı bulunmayan bu yapılar "gecekondu" adı altında değerlendirilmiştir (Aksel, 1994: 557). Bu sürecin sonucunda, İstanbul'da gecekonduların bir yerleşme şekline dönüştüğü ilk yer Zeytinburnu olmuştur (Şenol, 1996; Akbulut, 2006: 394). Bir başka deyişle, sanayinin beraberinde getirdiği yeni nüfusun bölgeye yerleşme şekli gecekondulaşma şeklinde gerçekleşmiştir (Duranay vd., 1972; Akbulut, 2006: 387).

1980'lerde ise, İstanbul'un imar ve planlama gündemini etkileyen olgulardan biri "desantralizasyon" olmuştur. 1970'lerde İstanbul Nazım Plan Bürosu'nun "İstanbul Metropolitan Alanı"nın planlama ve düzenlemesine dair çeşitli planlama çalışmaları yapması ile 1980'de onaylanan "İstanbul Metropolitan Alan Nazım Planı"nın temel stratejisi olan "desantralizasyon" ilkesi bağlamında hem İstanbul'un sanayi bölgeleri için yeni düzenlemeler yapılmış hem de yeni ulaşım güzergahları belirlenmeye başlanmıştır. Bu dönemde hızla büyüyen kentin de etkisiyle ulaşım projeleri çok önem kazanmış, 1970'li yılların ortalarında Topkapı'da inşa edilmeye başlanan büyük ölçekli ulaşım yapıları yakın çevrelerinin karakterini büyük oranda değiştirmişlerdir. Büyük boş alanlara sahip sur dışı, bu ulaşım projelerinden en çok etkilenen bölgelerin başında gelmiştir.

1980 tarihli "İstanbul Metropolitan Alan Nazım Planı"nda Zeytinburnu bölgesi için önerilen işlevler konut alanları ve kısmen sanayi olarak belirlenmiştir (Tekeli, 1994; Akbulut, 2006: 384-385). "İstanbul Nazım Planı"nda, Tuzla'da bir organize sanayi bölgesi oluşturulması ve Kazlıçeşme'deki deri fabrikalarının bu alana taşınması öngörülmüştür. Bu kapsamda, 1982'de "Tuzla Dericiler Organize Sanayi Bölgesi" adlı plan hazırlanmıştır. Böylelikle, 1990'ların başlarından itibaren Kazlıçeşme'deki deri fabrikaları Tuzla'daki yeni sanayi bölgesine taşınmıştır. Bu taşınmayla birlikte, yoğun bir kentsel doku içinde rekreatif amaçlarla kullanılabilir geniş bir arazi geriye kalmıştır (Akbulut, 2006: 384-385).

Mekânsal açıdan, yer seçimi bağlamında incelendiğinde, gecekondu yapıları büyük kentlerin sanayi bölgeleri çevresinde genellikle bu bölgelere yürüme mesafesi içinde inşa edilmiş yapılar olmuştur (Görgülü, 1993; Akbulut, 2006: 399). 1980'lerden sonra, gecekondu yapılarının acil konut gereksinimine verilen niteliksiz bir yapı stoku olmaktan ziyade ranta dayalı kaçak yapılaşma niteliği kazandığı görülmüştür (Akbulut, 2006: 400). 1990'ların ortasında, Zeytinburnu'nu oluşturan gecekondu yavaşça apartmanlaşmış, mahalleler kentin bir parçasına dönüşmüş ve eş zamanlı olarak "gecekondu yerleşimi" kimliği de başka alanlara yönelmeye başlamıştır (Akbulut, 2006: 407).

2000'li yıllar ise, Zeytinburnu için bir kimlik arayışı anlamına gelmiş ve kaderinde oldukça önemli bir aşama olmuştur. Bu yıllarda, sahip olduğu tarihî dokuyu ortaya çıkarmayı amaçlayan kentsel dönüşüm projeleri, geniş çaplı altyapı çalışmaları, detaylı çevre düzenlemeleri ve ulaşım yatırımları gerçekleştirilmiştir (Şekil 7). Hızlı ve dengesiz sanayileşmeden dolayı yoğun göçe maruz kalan ilçenin kentsel sorunları çözülmeye çalışılmıştır. Ayrıca bu dönemde ilçenin kültürel ve sosyal değerlerinin gelişmesini sağlayacak yatırımlar yapılması amaçlanmıştır. Bu kapsamda, çevrenin yeniden düzenlenmesi, doğal ve sosyal dokunun iyileştirilmesini kapsayan bir kültürel ve kentsel dönüşüm uygulaması olan "Kültür Vadisi Projesi" hazırlanmıştır (Çekin, 2018a: 56). Kültürel dönüşüm odağına bölgede hızla yükselen rant nedeniyle iri kütleli ve kâr odaklı işlevlerin alana yerleşmesi eşlik etmiştir.



Şekil 7. Zeytinburnu'nun tarih içindeki gelişim süreci (Didem Akansu, 2021)

2.1. Merkez Efendi Mahallesi'nin Tarih İçindeki Değişimi

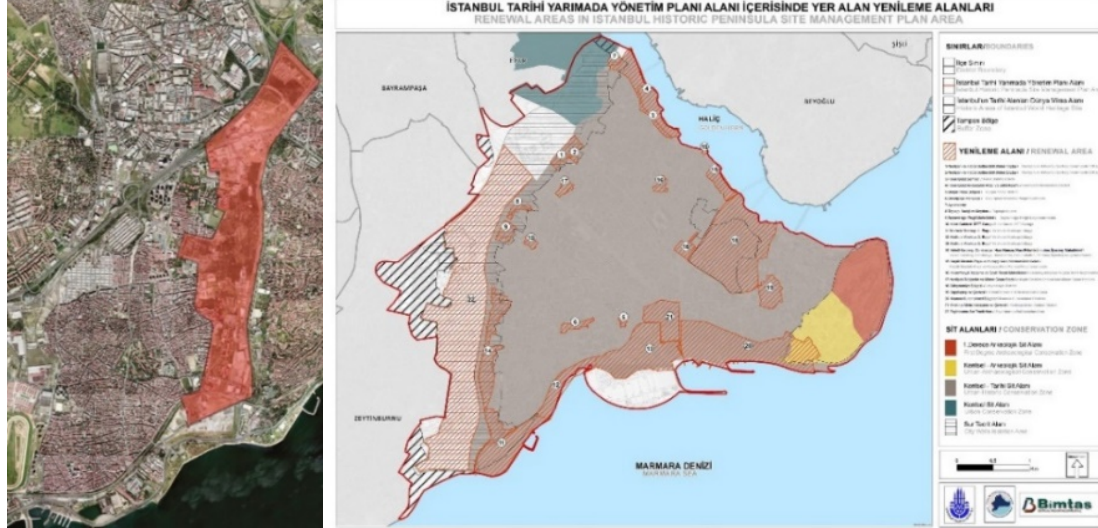
Merkez Efendi Mahallesi, Zeytinburnu İlçesi'nin 13 mahallesinden biridir ve kuzeyinde Maltepe, güneyinde Seyitnizam ve Kazlıçeşme Mahalleleri ve doğusunda Fatih İlçesi bulunur. Bu mahalle, İstanbul'un Osmanlı hakimiyetine geçişinden sonra sur dışında yerleşim eğilimlerinin artmasıyla oluşmaya başlayan yerleşim merkezlerinden birisidir.

Mahallenin temelleri, 16. yüzyılda buraya gelen döneminin ünlü din adamlarından Merkez Efendi ve mensuplarının ilk tekkelerini inşa etmeleriyle başlamıştır. Daha sonraki dönemlerde, Kanuni Sultan Süleyman ve ailesi tarafından tekke vakıflarla donattırılmış ve mahalleyi oluşturan yapıların sayıları artmıştır (Çekin ve Sertoğlu, 2018). Ayrıca bu bölgede, Merkez Efendi Külliyesi'yle aynı yüzyılda, Yeniçeri Kâtibi Malkoç Mehmet Efendi tarafından inşa edilmiş ve Mevlevî tarikatının önemli merkezlerinden (asitane) biri olan Yenikapı Mevlevihanesi de varlığını sürdürmüştür (Çekin, 2018a: 56).

Mahalle, özellikle 1950'lerden sonra, Zeytinburnu İlçesi'ndeki gelişmelere paralel olarak sanayileşme ve yoğun göç nedeniyle gecekonduların, atölyelerin, küçük fabrika ve depoların bulunduğu bir yerleşme olmuştur. 1985'te "UNESCO Dünya Mirası" statüsü kazanan bölgenin içinde kalan Merkez Efendi Mahallesi, 1995 yılında tarihi sit alanı ilan edilmiştir. Bu tarihten sonra çeşitli koruma planları ve buna bağlı kentsel dönüşüm projeleri hazırlanmaya başlanmıştır. Bu kentsel dönüşüm projelerinden biri, 2000 yılında Mimar Turgut Cansever'e ön raporu hazırlatılan ve 2007 yılında başlayan "Kültür Vadisi Projesi" olmuştur. Bu proje, toplam 240 hektarlık alanı kapsamış ve beş etapta meydana gelmiştir (Çekin, 2018a: 56).

Kültür Vadisi Projesi için önerilen proje alanı (Şekil 8), kentsel koruma alanları içinde yenileme alanları belirlemeye izin veren tartışmalı bir yasa olan 2005 tarih ve 5366 sayılı "Yıpranan Tarihi ve Kültürel Taşınmaz Varlıkların Yenilenerek Korunması ve Yaşatılarak Kullanılması Hakkında Kanun" kapsamında sur tecrit sınırları olarak belirlenen ve 2006 yılında "yenileme alanı" olarak adlandırılan bir bölge olarak tanımlanmıştır (Zeytinburnu Belediyesi, tb3) (Şekil 9). Zeytinburnu Belediyesi, proje alanının bir an önce uygulamaya hazır olması için "Acil Kamulaştırma Kararı" almış ve 2007 yılında "Zeytinburnu Surları Yalıtım Alanı Koruma Nazım Planı" hazırlanmıştır. Bu planda alınan kararlara bağlı kalınarak Kültür Vadisi Projesi

uygulanmaya başlanmıştır. Bu alan için alınan koruma kararları geçersiz sayılarak Zeytinburnu Belediyesi Şehircilik Atölyesi (ZEŞAT) tarafından Kültür Vadisi Projesi altında belirlenen etaplar kapsamında çok sayıda yıkım, restorasyon, yeni tasarım projeler ve peyzaj düzenlemeleri gerçekleştirilmeye başlanmıştır (Durusoy Özmen ve Can, 2018).



Şekil 8. (Solda) Zeytinburnu Kültür Vadisi Proje sınırları (Zeytinburnu Belediyesi, tb2)

Şekil 9. (Sağda) İstanbul Tarihi Yarımada Yönetim Planı sınırları (İBB, 2018: 74)

Bu çalışmada incelenen Merkez Efendi Mezarlığı (Şekil 10), sur dışı mezarlıklardan biri olup, Erken Osmanlı Dönemi'nden beri oluşan ve ağırlıklı olarak Merkez Efendi Külliyesi'nin çevresinde genişleyen, üç bölümlü ve Osmanlı Dönemi'ne ait çok sayıda mezar taşı bulunduran bir mezarlıktır (Çekin, 2018b: 725; Kucur, 2015: 434).

Hızlı bir mekânsal dönüşüme sahne olan ve son dönem olarak belirlenen 'Kentsel Dönüşüm Sonrası Dönem'in analizi için 2011 ve 2021 tarihli iki hava fotoğrafı karşılaştırılmıştır. Bu şekilde, Kültür Vadisi Projesi'nin alanda oluşturduğu değişimler belirlenmiştir. Yapılan analizler sonucunda, Merkez Efendi Mahallesi'nin ve çevresinin gerçekleştirilen büyük ölçekli projeler sonucunda özgün ve tarihi dokusunu kaybettiği, bölgede yapay bir çevre oluşturulduğu tespit edilmiştir (Şekil 11).

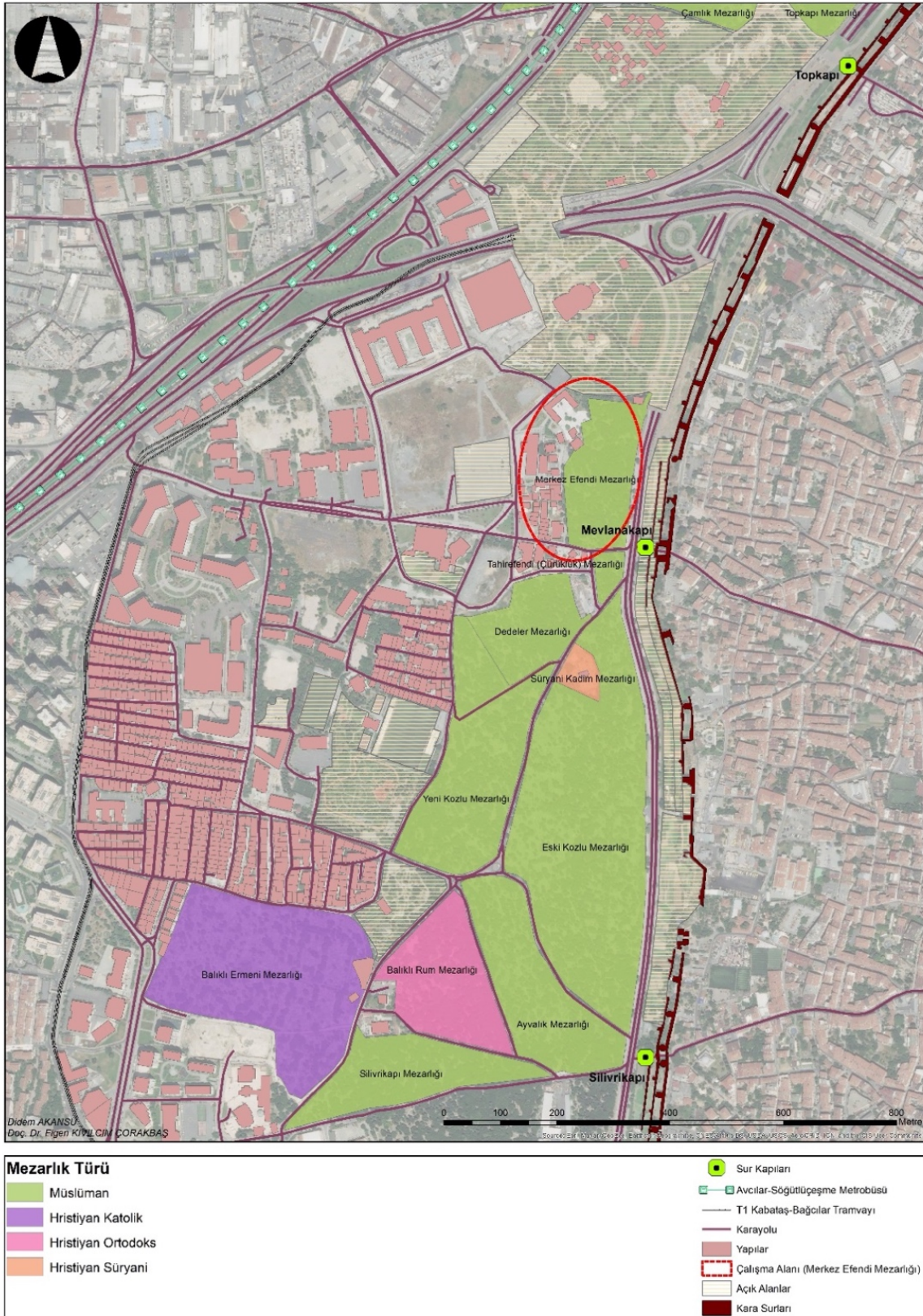
2.1.1. Sanayileşme Öncesi Dönem: 1947 öncesi

1946 hava fotoğrafında Merkez Efendi Mahallesi'nin doğal, kırsal ve tarihi karakterinin baskın olduğu, sur dışında yer alan önemli anıtlardan Yenikapı Mevlevihanesi ve Merkez Efendi Külliyesi'nin alandaki önemli kentsel imgeler olarak öne çıktığı, bunların çevresinde ise sınırlı sayıda konut ve bostanların yer aldığı görülmektedir. Bu tarihi kırsal peyzaj, 1947 tarihli "İstanbul Sanayi Bölgelerine Ait Talimatname"ye bağlı olarak alanda inşa edilen sanayi yapılarının etkisiyle bir sonraki dönemde oluşan gecekondu alanları dolayısıyla tarihi ve doğal karakterini kaybetmeye başlayacaktır.

2.1.1. Sanayileşme ve Gecekondulaşma Dönemi: 1947-1971

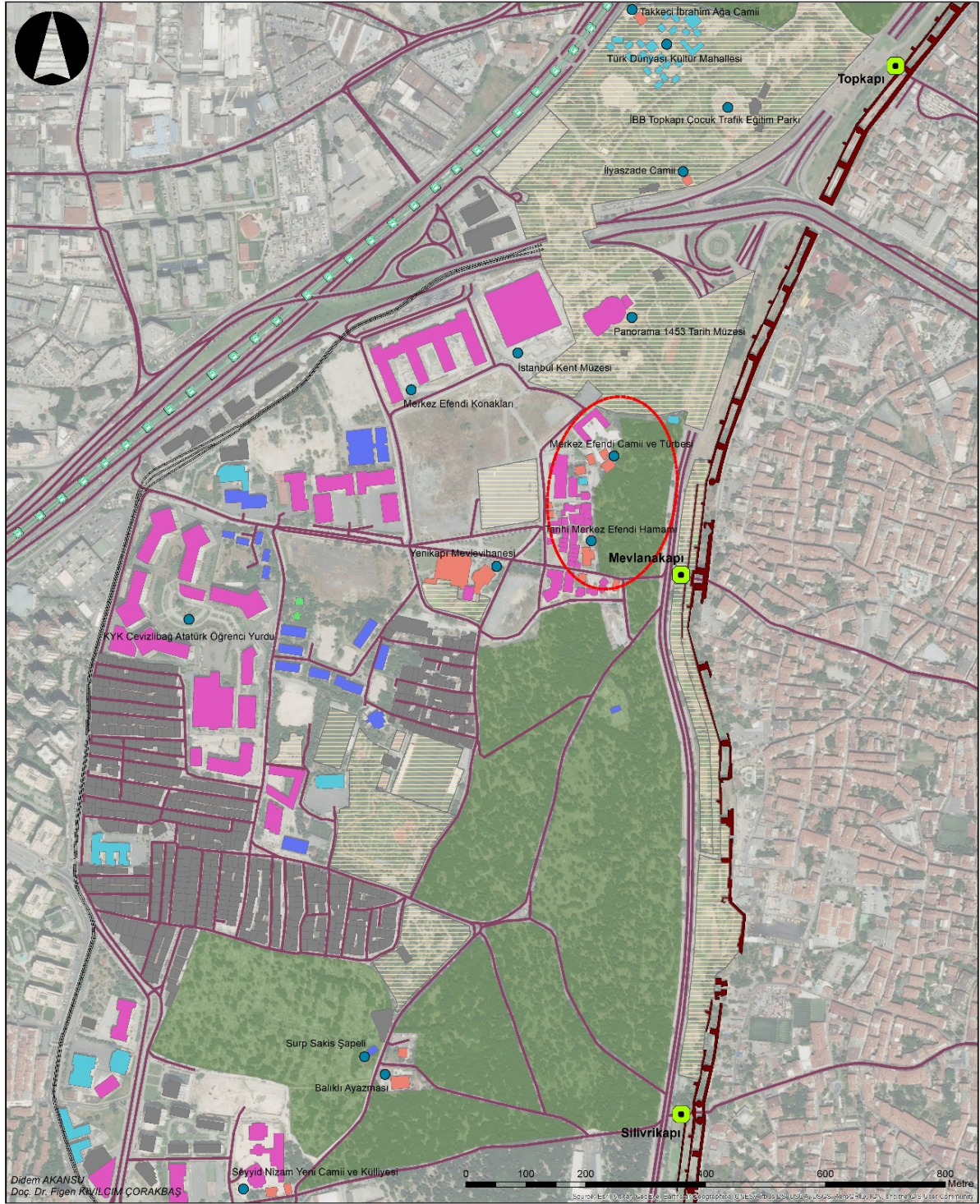
1947 tarihli yasadan sonra gelişmeye başlayan sanayi beraberinde özellikle 1950'lerin başlarında yoğun göçü ve buna bağlı hızlı nüfus artışını sağladı. Bu döneme kadar kent çeperinin ana karakterini oluşturan yeşil alanlar, gelen nüfusla beraber yok olmaya başladı. Bölgeye gelen insanların kendi imkanlarıyla yaptığı konut yapıları yani gecekondu alanlarının

yeni karakterini oluşturdu. Ayrıca, Menderes Dönemi istimlakleri ile yapılan Surlara dik ulaşım yolları kentin batıya genişlemesini ve bu bölgeye ulaşımı kolaylaştırdı.



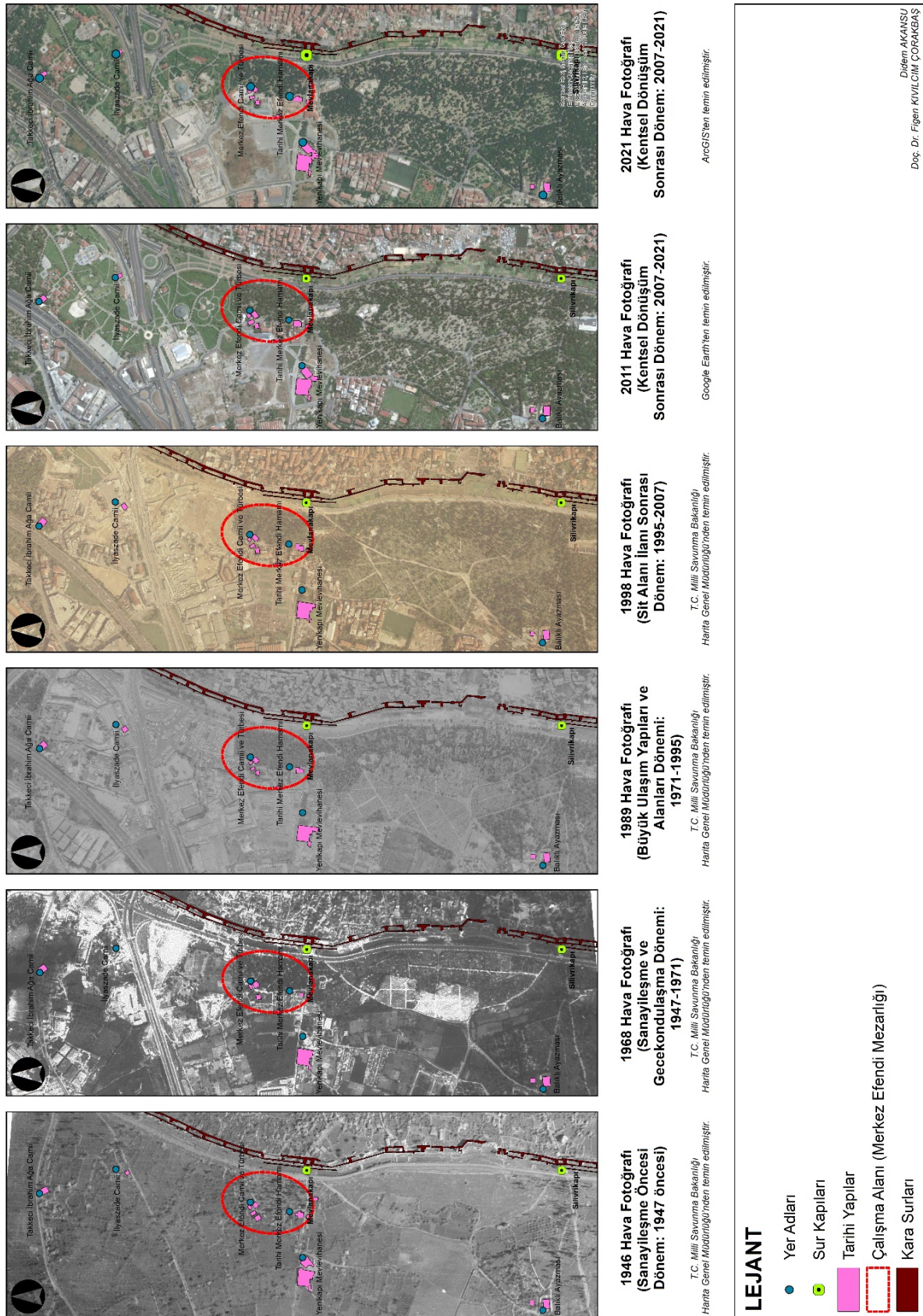
Şekil 10. İstanbul Kara Surları Silivrikapı-Topkapı Sur Kapıları arası bölgede bulunan mezarlıklar (Didem Akansu ve Figen Kivilcim Çorakbaş, 2022)

Atf için: AKANSU, D. ve KIVILCIM ÇORAKBAŞ, F., 2022. İstanbul Zeytinburnu Merkez Efendi Mahallesi'nin kentsel dönüşümü ve dönüşümün Merkez Efendi Mezarlığı kültürel miras değerlerine etkisi. *bâb Journal of FSMVU Faculty of Architecture and Design*. 3 (2), s. 209-230.



Şekil 11. İstanbul Kara Surları Silivrikapı-Topkapı Sur Kapıları arası bölgede bulunan yapıların durumu – Yapıların inşa edildikleri dönemler (Didem Akansu ve Figen Kıvılcım Çorakbaşı, 2022)

Atf için: AKANSU, D. ve KIVILCIM ÇORAKBAŞI, F., 2022. İstanbul Zeytinburnu Merkez Efendi Mahallesi'nin kentsel dönüşümü ve dönüşümün Merkez Efendi Mezarlığı kültürel miras değerlerine etkisi. *bab Journal of FSMVU Faculty of Architecture and Design*. 3 (2), s. 209-230.



Şekil 12. İstanbul Kara Surları Silivrikapı-Topkapı Sur Kapıları arası bölgenin yıllara göre değişimi (Didem Akansu ve Figen Kivilcim Çorakbaşı, 2022) Büyük Ulaşım Yapıları ve Alanları Dönemi: 1971-1995

1946 tarihli hava fotoğrafında Merkez Efendi Mezarlığı'nın doğu, batı ve güney yönlerden yollar ile sınırlanırken, kuzey yönünde sınırlanmadığı ve 1954 ve 1975 tarihli hava fotoğrafları ile karşılaştırıldığında mezarlığın kuzey yönüne doğru büyümeye devam ettiği görülmektedir.

Merkez Efendi Mahallesi ve çevresi bu dönemde köklü değişiklikler geçirmiştir. Özellikle artan nüfus ve hızlı sanayi gelişimi, bu bölgede yıllardır kullanılmayan arazilerin iskân edilmeye başlamasına ve plansız yerleşim merkezlerinin oluşmasına neden olmuştur. Ayrıca, bu dönemde Topkapı Mezarlığı'nın bir kısmı yok edilerek yapılan Topkapı Şehirlerarası Otobüs Terminali 1971 yılında inşa edilmiş ve bölgede çok büyük bir insan yoğunluğu başlamıştır (Baş Bütüner, 2019: 236-237). Buna ek olarak, Merkez Efendi Mezarlığı'nın otoparkın inşa edildiği kuzey yönüne doğru devam eden büyümesinin otopark yapılarıyla sınırlandırıldığı ve bu şekilde mezarlığın günümüzdeki sınırlarının o dönemde belirlendiği tespit edilmiştir.

1980'lerden sonra İstanbul'un imar ve planlamasında "desantralizasyon" kavramının etkili olmasına ve bölgede bulunan gecekonduların ranta dayalı apartmanlaşmaya başlamasına paralel olarak, 1989 hava fotoğrafında Yenikapı Mevlevihanesi'nin yakınındaki yapıların yeni inşa edilmiş veya inşaatı devam eden apartmanlar olduğu anlaşılmaktadır. Bu bölge, fiziksel, işlevsel ve anlamsal bozulmalara maruz kalmış ve kapsamlı kentsel stratejilerden yoksun bırakılmıştır. Bu sebeple, tarihsel değerleri ve kendine has kültürel peyzajı tamamen göz ardı edilmiştir. Özetle, Kara Surları çeper kuşak alanı ve Merkez Efendi Mahallesi kültürel miras değerlerine uygun bir koruma stratejisi geliştirilmeksizin kentsel gelişim için bir boşluk olarak kabul edilmiştir (Baş Bütüner, 2019: 239).

2.1.2. Sit Alanı İlanı Sonrası Dönem: 1995-2007

1985 yılında İstanbul Kara Surları ve çevresinin UNESCO tarafından "Dünya Mirası" olarak nitelenmeye başlamasından itibaren bölgeye ilgi artmış ve bu alanla ilgili çeşitli koruma planları hazırlanmaya başlanmıştır. "Tarihi Yarımada", 1995 yılında sit alanı olarak ilan edilmiş ve kara surlarına komşu sur dışı alan da "Sur Tecrit Alanı" adıyla Tarihi Yarımada'nın koruma alanı olarak belirlenmiştir. 1998 hava fotoğrafından da anlaşılacağı gibi sit alanı ilan edildikten sonra Topkapı Otoparkı ve çevrede bulunan servis ve sanayi yapıları 1995 yılı itibarıyla kent dışına taşınmaya başlanmıştır (Durusoy Özmen, 2021: 212-213).

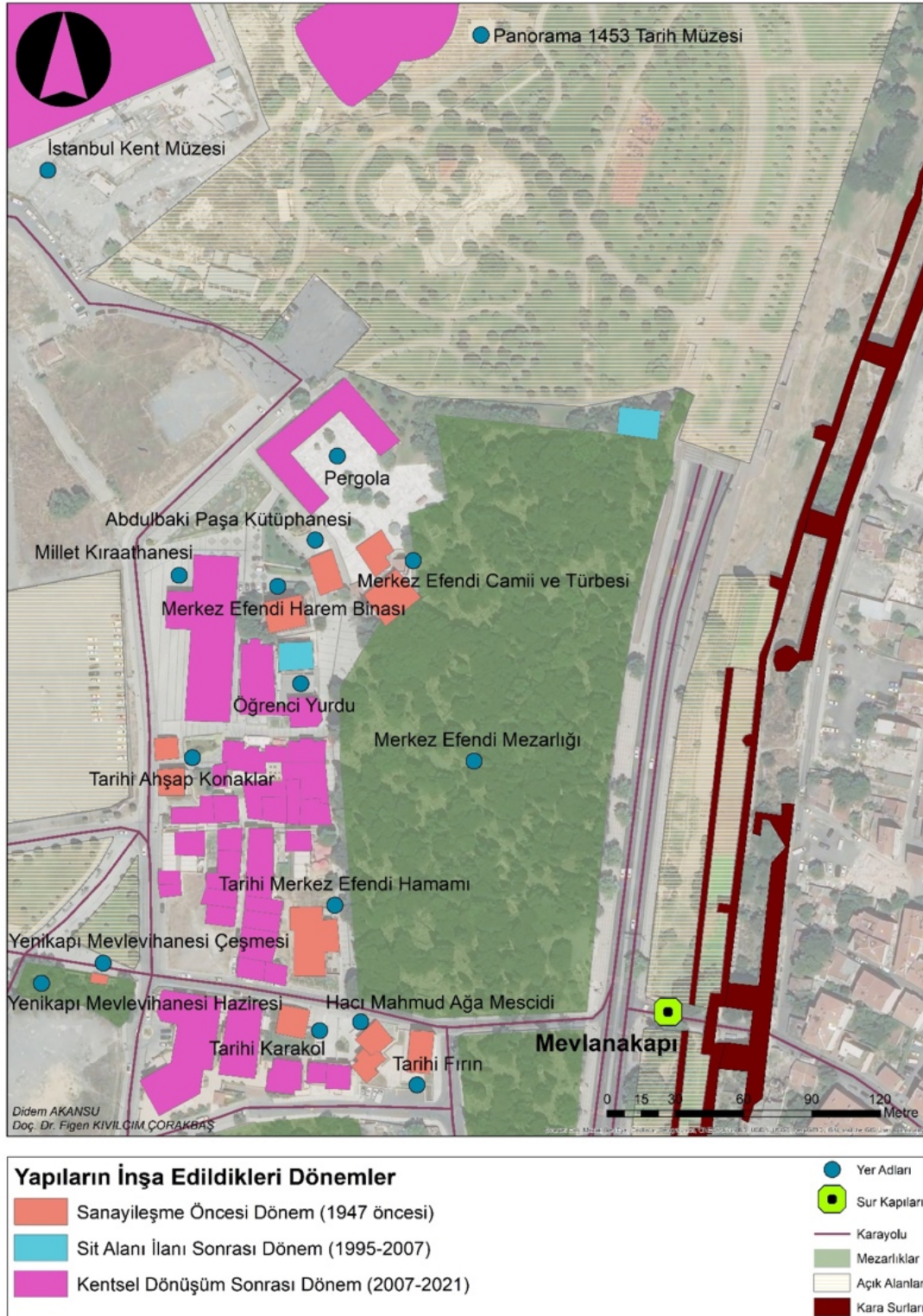
2.1.3. Kentsel Dönüşüm Sonrası Dönem: 2007-2021

Kültür Vadisi Projesi'nin ana odağı, Merkez Efendi Mahallesi dönüşümüdür. Bu mahalle, önemli tarihi – mimari yapıları ve İstanbul'un Osmanlılar tarafından yönetilmeye başlanmasından itibaren gelişen tarihi Merkez Efendi Mezarlığı ile önemli somut ve somut olmayan kültürel miras değerlerine sahiptir.

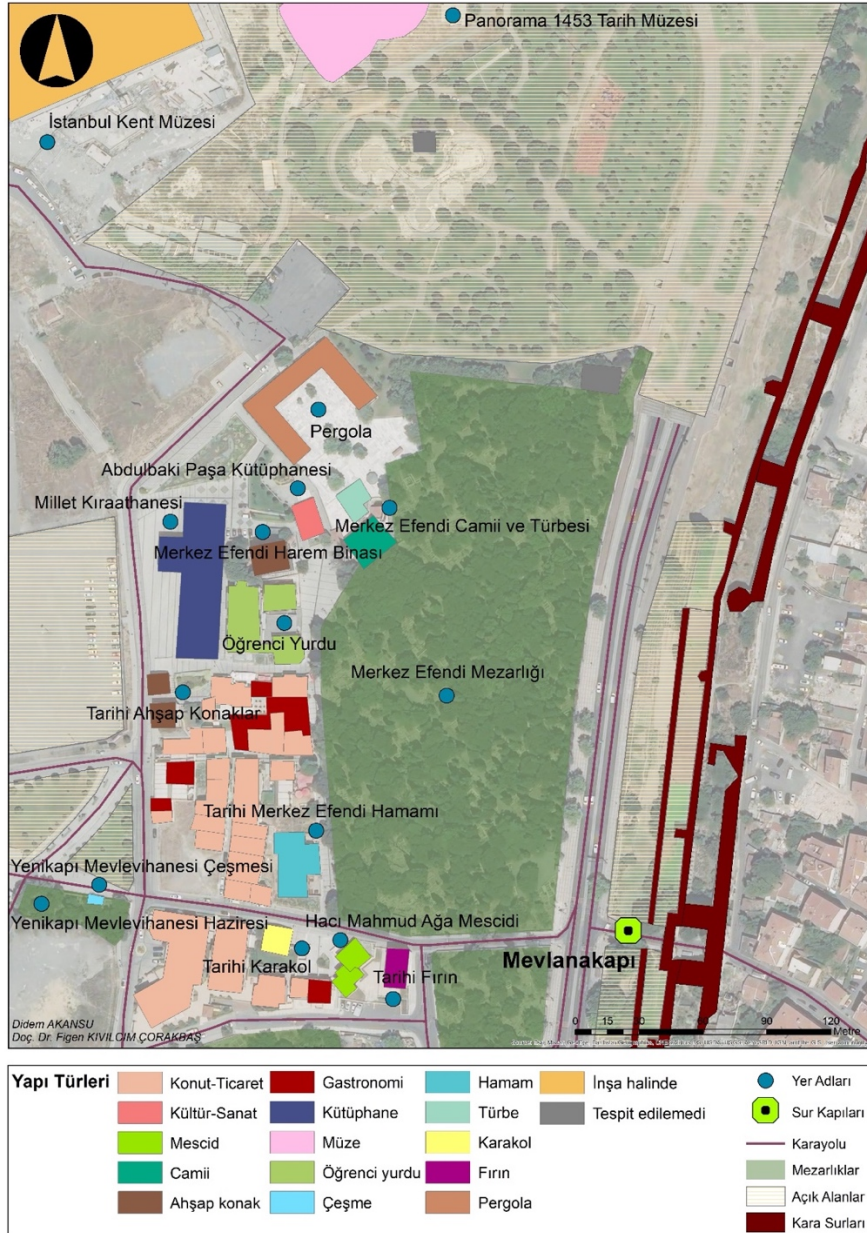
2007-2014 döneminde Merkez Efendi Mahallesi'ni oluşturan eski konut, ticaret ve sanayi yapıları yıkılarak yerine Kültür Vadisi Projesi'nde ön görülen konut-ticaret bölgesi kapsamında geleneksel Anadolu konutlarına benzeyen yeni yapılar yapılmış veya rekonstrüksiyonlar gerçekleştirilmiştir. Mahallede bulunan ve 19. yüzyıla tarihlenen ahşap konaklar, bir karakol ve bir fırın yapısı restore edilmiştir. Aynı dönemde, Merkez Efendi Türbesi, Camisi, Hamamı ve Yenikapı Mevlevihanesi restorasyonları gerçekleştirilmiştir. Merkez Efendi ve Mevlevihane'nin önüne geniş meydanlar oluşturulmuştur.

Kültür Vadisi Projesi kapsamında, genel olarak sur dışı mezarlıkların ve özel olarak Merkez Efendi Mezarlığı'nın kültürel miras bakış açısıyla ele alınmadığı, bu alanlarla ilgili

kültürel veya turistik bir öngörü geliştirilmediği, buna karşın sadece mezarlık duvarlarının, aydınlatmanın ve ulaşım yollarının iyileştirilmesi yönünde kararlar verildiği görülmektedir. Eski otogarın bulunduğu ve 1995 yılından itibaren boş kalan alanda ise çeşitli temalara sahip parklar yapılmıştır.



Şekil 13. Merkez Efendi Mahallesi'nde bulunan yapıların durumu ve yapıların inşa edildikleri dönemler (Didem Akansu ve Figen Kivılcım Çorakbaşı, 2022)



Şekil 14. Merkez Efendi Mahallesi'nde bulunan yapıların durumu (Didem Akansu ve Figen Kivılcım Çorakbaş, 2022)

2007-2014 yılları arasında Merkez Efendi Mahallesi'ndeki dönüşüm var olan eski yapıların yıkılması ve Kültür Vadisi Projesi'ne uygun şekilde küçük ölçekli yapıların inşası şeklinde gerçekleştirilirken, 2014 yılından itibaren ise Kültür Vadisi Projesi'nin dışına çıkılarak bölgede büyük ölçekli yapı ve projelere yer verilmiştir. Bu duruma, Topkapı'da "İstanbul Kent Müzesi" inşası ve yine Topkapı sur dışında konut ve ticaret işlevlerini bünyesinde barındıran "Merkez Efendi Konakları" projesinin inşa edilmeye başlanmış olması örnek verilebilir.

Günümüzde, Merkez Efendi Mahallesi'nin 2007-2021 döneminde geçirdiği büyük dönüşümün ardından bölgede bulunan yapıların çoğunun yıkılarak rekonstrüksiyonunun yapıldığı veya yeni inşa edildiği anlaşılmıştır (Şekil 13). Buna karşın, bölgenin tarihiyle doğrudan ilgili olmayan ve uygunsuz işlev seçimleri ile kurgusal bir tarihi kentsel doku oluşturulmaya çalışılmış ve alanın özgünlük değeri büyük oranda kaybedilmiştir (Şekil 14). Ayrıca, inşa edilen yapılarda kullanılan benzer mimari üsluplar, malzeme tekrarları ve taklitler,

tarihsel tabakalamayı ve özgün kentsel dokunun heterojenliğini ortadan kaldırmıştır. Büyük ölçekli altyapı yatırımları ve projelerin de bu olumsuz gidişi desteklemekte olduğu anlaşılmıştır.

3. SONUÇ

Bu çalışma sonucunda, Zeytinburnu İlçesi'nde yer alan Merkez Efendi Mahallesi'nin dönüşümüne neden olan projelerden biri olan Kültür Vadisi Projesi kapsamında gerçekleştirilen projelerin -özellikle büyük ölçekli modern yapıların- mahallenin özgün ve tarihi dokusuna zarar verdiği tespit edilmiştir. Ayrıca, alanda inşa edilen rekonstrüksiyon yapılar nedeniyle yapay bir tarihi doku ve çevre meydana gelmiştir. Mahallenin kentsel dönüşüm projeleri için temizlenmesi, fiziksel olarak bölgede tanımsız boşluklar ve alanlar oluşturmuştur. Mahallede bulunan, kültürel miras değeri olan Yenikapı Mevlevihanesi'nin kamusal değil yarı kamusal veya özel bir şekilde kullanılması bu kültür değerinin tanınmasında ve deneyimlenmesinde kısıtlılık oluşturmuştur. Mahallede gerçekleştirilen restorasyon projelerinde çağdaş koruma ilkeleri takip edilmemiş, birçok durumda restorasyon veya taklit yapı inşası yolları izlenmiştir. Sonuç olarak, bu bölgedeki tarihi ve kültürel mirasın özgün değerleri kaybedilmiştir.

Kültür Vadisi Projesi'nin gerçekleştirildiği alanda, bu alana özgün ruhani niteliğini kazandıran mezarlıklar, önemli yer tutmaktadır. Özellikle Erken Osmanlı Dönemi'nden itibaren genişlemiş olan bu mezarlıklar, Osmanlı Devleti'nin ve Türkiye Cumhuriyeti'nin sanatsal, mimari ve sosyal hayatının somut ve somut olmayan kültürel mirasını barındırmaktadır. Buna karşın bu mezarlıklar, kültürel miras olarak ele alınmamış, mezarlıkların geçirdiği dönüşümler hassasiyetle izlenmemiş, bu şekilde mezarlıkların sahip olduğu değerler daha geniş bağlamda gerçekleştirilen kültür odaklı projelere entegre edilmemiştir. Bu çalışma kapsamında, sur dışı mezarlıkların kültürel miras öğeleri olarak ele alınması, daha geniş bağlamlarıyla bütünleştirilmesi önerilmektedir. Buna ek olarak, gerçekleştirilecek kentsel müdahalelerden önce dönüşüm yapılacak alanların somut ve somut olmayan kültürel miras değerlerinin anlaşılması, belgelenmesi, bunların bütünlük biçimde ele alınarak koruma stratejileri geliştirilmesi gerekliliği vurgulanmaktadır.

Bilgilendirme / Teşekkür

Aksi belirtilmediği takdirde makalede kullanılan şekiller ve çizelgeler belirtilen yazarlar tarafından, belirtilen tarihte üretilmiştir.

Çıkar Çatışması Bildirimi ve Sorumluluk Bildirimi

Bu makalede araştırma ve yayın etiğine uyulmuştur, olası bir çıkar çatışması bulunmamaktadır.

Makalede belirtilen tüm görüş ve düşünceler yazarların sorumluluğundadır, bu konuda derginin sorumluluğu bulunmamaktadır.

Makalede yer alan görsellerin kullanımına dair yasal izinlerin alınması yazarların sorumluluğundadır, bu konuda derginin sorumluluğu bulunmamaktadır.

Yazar Katkı Bildirimi

Bu makalenin ana fikri Prof. Dr. Figen KIVILCIM ÇORAKBAŞ tarafından önerilmiştir. Makale Didem AKANSU ve Prof. Dr. Figen KIVILCIM ÇORAKBAŞ tarafından geliştirilmiştir. Makalenin literatür taraması ve CBS görselleri Didem AKANSU tarafından yapılmıştır. Elde edilen bulgular Didem AKANSU ve Prof. Dr. Figen KIVILCIM ÇORAKBAŞ tarafından analiz edilmiştir. Tüm yazarlar makalenin metin yazımı ve basımına hazırlık aşamasında katkılarda bulunmuştur.

KAYNAKLAR

Kitap

- BAŞGELEN, N., 2020. *Tarihi fotoğraflarla Mermer Kule'den Ayvansaray'a İstanbul'un karasurları*. İstanbul: Arkeoloji ve Sanat Yayınları.
- ÇELİK, Z., 1986. *The remaking of Istanbul: Portrait of an Ottoman city in nineteenth century*. Washington: Washington University Press.
- ÇELİK, Z., 2016. *19. yüzyılda Osmanlı başkenti: değişen İstanbul*. 2. Baskı. İstanbul: Tarih Vakfı Yurt Yayınları.
- ÇEKİN, M. D. ve KURUÇAY, A., 2020. *Zeytinburnu rehberi*. 5. Baskı. İstanbul: Zeytinburnu Belediyesi Kültür Yayınları.
- GÖRGÜLÜ, A. Z., 1993. *Hisseli bölüntü ile oluşan alanlarda yasallaştırmanın kentsel mekana etkileri*. İstanbul: Yıldız Teknik Üniversitesi.
- İBB, 2018. *İstanbul tarihi yarımada yönetim planı*. İstanbul: İstanbul Büyükşehir Belediyesi, TC. Kültür ve Turizm Bakanlığı.
- İNCİCİYAN, P. Ğ., 1976. *18. asırda İstanbul*. Çev: H. D. Andreasyan. 2. Baskı. İstanbul: İstanbul Fetih Cemiyeti, İstanbul Enstitüsü Yayınları.
- TEKELİ, İ., 1994. *The development of the Istanbul metropolitan area: urban administration and planning*. İstanbul: IULA-EMME.
- TEKELİ, İ., 2013. *İstanbul'un planlanmasının ve gelişmesinin öyküsü*. İstanbul: Tarih Vakfı Yurt Yayınları.
- ZEYTİNBURNU BELEDİYESİ, tb1. *Kültür vadisi*. İstanbul: Zeytinburnu Belediyesi.

Kitapta bölüm

- AKBULUT, M. R., 2006. Zeytinburnu'nda mekansal dönüşüm. İçinde: B. Evren, ed. *Surların öte yanı: Zeytinburnu*. 3. Baskı. İstanbul: Zeytinburnu Belediyesi Kültür Yayınları. s. 376-413.
- BAŞ BÜTÜNER, F., 2010. Kara surları ve şehir: sonu gelmeyen yüzleşme. İçinde: S. Ortaç, ed. *Baş aşağı anıt*. İstanbul: Dutch Art Institute.
- ÇEKİN, M. D., 2018a. Kültür vadisi projesi etapları. İçinde: M. D. ÇEKİN, ed. *Zeytinburnu Kültür Vadisi 1. Cilt*. İstanbul: Zeytinburnu Belediyesi Kültür Yayınları. s. 54-58.
- ÇEKİN, M. D., 2018b. Müslüman mezarlıkları. İçinde: M. D. ÇEKİN, ed. *Zeytinburnu Kültür Vadisi 2. Cilt*. İstanbul: Zeytinburnu Belediyesi Kültür Yayınları. s. 724-727.
- ÇEKİN, M. D. ve SERTOĞLU, E., 2018. Merkez Efendi şahsiyeti ve külliyesi. İçinde: M. D. ÇEKİN, ed. *Zeytinburnu Kültür Vadisi 1. Cilt*. İstanbul: Zeytinburnu Belediyesi Kültür Yayınları. s. 294-347.
- MAGDALINO, P., 2013. Constantine VII and the historical geography of empire. İçinde: S. BAZZAZ, Y. BATSAKİ ve D. ANGELOV, ed. *Imperial Geographies In Byzantine and Ottoman Space*. Washington: Center for Hellenic Studies, Harvard University. s. 23-42.

ÖZVAR, E., 2006. Osmanlı zamanında Zeytinburnu. İçinde: B. EVREN, ed. *Surların öte yanı: Zeytinburnu*. 3. Baskı. İstanbul: Zeytinburnu Belediyesi Kültür Yayınları. s. 70-97.

Sözlük ve Ansiklopediler

AKSEL, A., 1994. Zeytinburnu ilçesi. İçinde: İ. TEKELİ, ed. *Dünden bugüne İstanbul ansiklopedisi*. Cilt. 7. İstanbul: T.C. Kültür ve Turizm Bakanlığı, Tarih Vakfı. s. 557-558.

BOZKURT, N., 2004. Mezarlık. İçinde: *TDV İslam Ansiklopedisi*. Cilt. 29. Ankara: Türkiye Diyanet Vakfı İslam Araştırmaları Merkezi (İSAM). s. 519-522.

IŞIN, E., 1994. Mezar Taşları. İçinde: İ. TEKELİ, ed. *Dünden bugüne İstanbul ansiklopedisi*. Cilt. 5. İstanbul: T.C. Kültür ve Turizm Bakanlığı & Tarih Vakfı. s. 438-442.

KUCUR, S. S., 2015. İstanbul'un Tarihi Müslüman Mezarlıkları. İçinde: C. YILMAZ, ed. *Antik Çağ'dan 21. yüzyıla büyük İstanbul tarihi*. Cilt 5. İstanbul: İBB Kültür A.Ş. ve İSAM. s. 428-457.

Dergide makale

BAŞ BÜTÜNER, F., 2019. Urban fissure: the spatial manifestation of the Istanbul land walls and mural zone. *METU Journal of The Faculty of Architecture*, 36 (1), s. 223-250.

DİNÇER, İ., 2013. Kentleri dönüştürürken korumayı ve yenilemeyi birlikte düşünmek: 'tarihi kentsel peyzaj' kavramının sunduğu olanaklar. *International Journal of Architecture and Planning (ICONARP)*, 1 (1), s. 22-40.

DURANAY, N., GÜRSEL, E. ve URAL, S., 1972. Cumhuriyetten bu yana istanbul planlaması. *Mimarlık*, (7), s. 67-108.

DURUSOY ÖZMEN, E., 2021. Tarihsel süreç içerisinde değişen ve dönüşen bir mekansal boşluk: İstanbul Kara Surları Dünya Miras Alanı. *TÜBA-KED*, (23), s. 199-221.

DURUSOY ÖZMEN, E. ve CAN, M. C., 2018. Conservation of the land walls protection area by renewal (!): Evaluating the spatial effects of the law no. 5366 through 'Zeytinburnu culture valley project' of İstanbul. *Megaron*, 13 (4), s. 505-520.

KIVILCIM ÇORAKBAŞ, F., 2017. İstanbul Kara Surları'nda "yerin ruhu"nu aramak: Çeperde sergisi. *Mimarlık*, (394), s. 24-27.

NECİPOĞLU, N., 1995. Byzantine monasteries and monastic property in Thessalonike and Constantinople during the period of Ottoman conquests. *Osmanlı Araştırmaları*, 15 (15), s. 123-135.

ÖZBEY, V., 2020. Dünya mirası yolunda 'Urartu ve Osmanlı eski yerleşimi Ahlat mezar taşları' kültürel mirası. *Kültür Araştırmaları Dergisi*, (4), s. 157-169.

İnternet kaynağı

WIKIPEDIA, 2022. *Zeytinburnu* [çevrimiçi]. Erişim adresi: <https://tr.wikipedia.org/wiki/Zeytinburnu> [Erişim Tarihi 9 Şubat 2022].

ZEYTİNBURNU BELEDİYESİ, tb3. *Zeytinburnu Belediyesi kültür yayınları* [çevrimiçi]. Erişim adresi: <https://zeytinburnu.istanbul/belediye-yayinlari/kultur-yayinlari/> [Erişim Tarihi 9 Şubat 2022].

Tez

ŞENOL, S., 1996. *İstanbul kentinde 2. Dünya Savaşı'ndan sonra gelişen yasal olmayan konut tipleri ve oluşum nedenleri üzerine bir inceleme (Zeytinburnu örneği)*. Yayınlanmamış Yüksek Lisans Tezi. İstanbul: Mimar Sinan Güzel Sanatlar Üniversitesi.

Arşiv belgeleri

DAI İSTANBUL, tb. *Edirnekapı'yı sur dışından tasvir eden gravür*. [gravür] Ref. No: R 35.553 Repro, Alman Arkeoloji Enstitüsü Arşivi, İstanbul.

LOKMAN, S., 1585. *XVI. yüzyıl İstanbul haritası*. [fotoğraf] Hünernâme, c.1, H 1523, 158b-159a, Topkapı Sarayı Müzesi Kütüphanesi, İstanbul.

ZEYTİNBURNU BELEDİYESİ, tb2. *Zeytinburnu kültür vadisi proje sınırları*. [fotoğraf] İstanbul.

Yayımlanmamış Çalışma

KIVILCIM ÇORAKBAŞ, F., AKSOY, A. ve RİCCİ, A., 2014. A report of concern on the conservation issues of the İstanbul land walls world heritage site: with a special focus on the Yedikule historic vegetable gardens. [Rapor]. Erişim adresi: https://oxfordbyzantinesociety.files.wordpress.com/2014/02/report_land_walls_whs.pdf

Biyografiler

Didem AKANSU

2017 yılında İstanbul Fatih Sultan Mehmet Vakıf Üniversitesi Mimarlık ve Tasarım Fakültesi'nden mezun oldu. 2014 ve 2015 yıllarında Endonezya İslam Üniversitesi (Universitas Islam Indonesia)'nde gerçekleştirilen yaz okullarına katıldı. Lisans döneminde şantiye ve büro stajlarını Topkapı Sarayı'nda yaptı. 2020 yılının bahar döneminde Bursa Uludağ Üniversitesi Restorasyon yüksek lisansına başladı ve halen devam etmektedir.

Figen KIVILCIM ÇORAKBAŞ

Figen Kivılcım Çorakbaş, Bursa Uludağ Üniversitesi Mimarlık Fakültesinde öğretim üyesidir. Doktora derecesini 2011 yılında Roma Sapienza Üniversitesinden almıştır. Orta Doğu Teknik Üniversitesinden Mimarlık lisans derecesi (2004) ve Restorasyon yüksek lisans derecesi (2008) sahibidir. 2005-18 yılları arasında Anadolu Üniversitesinde çeşitli akademik pozisyonlarında görev yapmıştır. 2018 yılından bu yana Uludağ Üniversitesi Mimarlık Fakültesi bünyesinde Profesör olarak çalışmaktadır. Mimari koruma, restorasyon ve mimari tasarım alanlarında lisans ve lisansüstü seviyesinde dersler vermektedir. Eylül 2013-Haziran 2014 tarihleri arasında Koç Üniversitesi Anadolu Medeniyetleri Araştırma Merkezinde (ANAMED) araştırmacı olarak bulunmuş ve burada İstanbul Kara Surları Dünya Miras Alanı'nın alan yönetim planının hazırlanması konusunu araştırmıştır. Çalışma alanları, alan yönetimi, kentsel mirasın somut ve somut olmayan niteliklerinin bütünlük korunması, kültürel mirasın yorumu ve sunumu, arkeolojik ve modern miras alanları ve miras alanlarının anlatı-temelli değerlendirilmesini içerir. TÜBİTAK tarafından fonlanmış olan "Somut Olmayan Kültürel Niteliklerin Coğrafi Bilgi Sistemleri (CBS) Aracılığıyla Alan Yönetimi Sürecinde Değerlendirilmesi, Örnekleme: İstanbul Kara Surları Dünya Miras Alanı" başlıklı projenin yürütücülüğünü yapmıştır. TÜBİTAK ve RCUK (günümüzdeki adı UKRI) tarafından fonlanan "İstanbul'un Dünya Miras Alanlarını Çoklu Perspektiften Yorumlamak: İstanbul Kara Surları Örneği" projesinde araştırmacı olarak görev almıştır. ICOMOS-Türkiye üyesidir.