

ARŞİV BELGELERİ IŞIĞINDA MİMARBAŞI EL-HAC İBRAHİM AĞA'NIN BAŞ MİMARLIĞI DÖNEMİNDE İSTANBUL'DAKİ İMAR FAALİYETLERİ

Mert AĞAOĞLU (*)

Öz

Osmanlı mimarlığında şimdiye kadar hakkında yayın yapılmamış bir mimar olan Mimarbaşı El-Hac İbrahim Ağa, Sultan III. Ahmed döneminde dört kez Hassa Baş Mimarlığı vazifesinde bulunmuştur. Mimarbaşı Kayserili Mehmed Ağa ile selef-halef şeklinde bu görevi yürüttüğü arşiv belgelerinden takip edilmektedir. Osmanlı İmparatorluğu'nda mimarlık faaliyetlerinin, Sultan III. Ahmed döneminde oldukça yoğun bir şekilde özellikle payitaht İstanbul'da sürdürüldüğü bilinmektedir. Gerçekleştirilen bu faaliyetlerin pek çoğu Mimarbaşı Kayserili Mehmed Ağa'nın bu makamda bulunduğu yıllarda yapılmış, onun görevde olmadığı yıllarda yapılan eserler ise Mimarbaşı El-Hac İbrahim Ağa'nın Hassa Baş Mimarı olduğu dönemde inşa edilmiştir. Osmanlı İmparatorluğu'nda, Hassa Baş Mimarları'nın padişah ve diğer hanedan mensuplarıyla (Valide Sultan, Haseki Sultan v.s.) üst düzey devlet ricalinin (Sadrazam, Şeyhülislam, Rumeli Kazaskeri, Babüssaade Ağası, Dariüssaade Ağası, Kaptan-ı Derya gibi) özellikle payitaht İstanbul'da inşa ettirdiği eserlerle doğrudan ilgilendiği bilinmektedir. Bu sebepten, Mimarbaşı El-Hac İbrahim Ağa'nın adı geçen makamda olduğu yıllarda başkentte inşa edilen eserlerin onun tarafından gerçekleştirilmiş olması çok kuvvetli bir ihtimaldir. Bu çalışmada, Hassa Mimarlar Ocağı'nın çalışma biçimi, görev ve yetkileri kısaca ele alınmış, Mimarbaşı El-Hac İbrahim Ağa'nın görev yaptığı yıllar, onun döneminde yapılan İstanbul'daki eserler mimarî özellikleriyle tanıtılmış ve bunların Osmanlı döneminde geçirdikleri onarımlar ilk kez Osmanlı arşiv belgeleriyle ve yayınlarla desteklenerek ortaya konulmuştur. Ayrıca, yapıların planlarına ve fotoğraflarına ekler kısmında yer verilmiştir.

Anahtar Kelimeler: Hassa Mimarlar Ocağı, İstanbul, Sultan III. Ahmed, Mimarbaşı, İbrahim Ağa.

*) Dr.,Arş. Gör., Sakarya Üniversitesi Fen Edebiyat Fakültesi, Sanat Tarihi Bölümü Türk-İslam Sanatı Anabilim Dalı
(e-posta:magaoglu@sakarya.edu.tr). ORCID ID: <https://orcid.org/0000-0002-5063-009>.

Zoning Activities in Istanbul during The Period of Chief Architect El-Hac Ibrahim Agha in the Light of Archival Documents

Abstract

Chief architect El-Hac Ibrahim Agha, an architect who has not been broadcasted in Ottoman architecture until now, has been in charge of Hassa Chief Architecture four times during the reign of Sultan Ahmed III. The chief architect Kayserili Mehmed Agha is followed by archival documents in which he performed this task in the form of pre-sequent. It is known that the architectural activities in the Ottoman Empire continued during the reign of Sultan Ahmed III in a very intense manner, especially in the capital city of Istanbul. Many of these activities were carried out during the years when Chief Architect Kayserili Mehmed Agha was in this position and the works made during the years when he was not on duty were built during the period when Chief Architect El-Hac Ibrahim Agha was the Hassa Chief Architect. In the Ottoman Empire, the highest state officials (such as Grand Vizier, Sheikhulislam, Rumeli Kazaskeri, Babussaade Agha, Darussaade Agha, Sea of Captain) especially with the sultan and other dynastic members of the Hassa Chief Architects such as Valide Sultan, It is known that he is directly concerned with the works he built. For this reason, it is a very strong possibility that the works built in the capital during the years when Chief Architect El-Hac Ibrahim Agha was named by him were carried out by him. In this study, the work style, duties and authorities of Hassa Architects were briefly discussed and the works of Chief Architect El-Hac Ibrahim Agha in Istanbul during his period were introduced with their architectural features and the repairs they had in the Ottoman period were first introduced to the Ottoman archival documents and publications. Also included in the annexes to the plans and photos of the constructions.

Keywords: *Hassa Architects Organization, Istanbul, Sultan Ahmed III, Chief Architect, Ibrahim Agha*

Giriş

Osmanlı mimarlarıyla alakalı yayınların yeterli sayıda olmadığı görülmekte, özellikle XVIII. yüzyılda görev yapan mimarbaşlıların ve eserlerinin birkaç yayın dışında etraflıca araştırılmadığı dikkati çekmektedir. Mimarbaşlıların çok sık tayin ve azledilmesi neticesinde arşiv belgeleriyle kimlerin ne kadar süre görev yaptığının saptanmamış olması bu durumun nedenlerinden birisidir. Bu çalışmada, günümüze değin kendisiyle alakalı bir çalışma yapılmamış olan El-Hac İbrahim Ağa'nın vazifede olduğu yıllar arşiv belgeleriyle tespit edilmiştir. Bunun yanında mimar başının tabi olduğu müesseseler olan Hassa Mimarlar Ocağı'nın görevleri, çalışma şekli gibi konulara da yer verilmiştir.

Hassa Mimarlar Ocağı'nın Görev ve Yetkileri

Hassa Mimarlar Ocağı Osmanlı hanedanı ve yüksek devlet erkânı tarafından inşa edilmesi istenen yapıların, tasarım ve inşası ve tamirinden sorumlu olmuş bir müessesedir (Kuran, 2000). Ocağın kuruluş tarihi bilinmemekle birlikte İstanbul'un fet-

hinden sonra kentteki inşa faaliyetlerinin çoğalmasıyla kurulduğu tahmin edilmektedir. Hassa Mimarlar Ocağı'nın en mühim eserlerini inşa ettiği yer imparatorluğun sanat ve kültür merkezi olan İstanbul'dur(Güneş, 2014). Osmanlı Devleti'nde merkezî yönetim tarafından onaylanan inşaat projeleri, mimarbaşı ve kalfaları tarafından gerçekleştirilirdi. Adı geçen kişiler bütün tasarımların genel gidişatından sorumluydular. Bu durum esas olarak İstanbul'daki inşaatlarla ilgiliydi. Reayanın inşaat işleri ile ilgili gereksinimlerini karşılamak ocağın vazifesi olmamıştır; fakat ocağın bu inşaatlar üzerinde denetim sağladığı bilinmektedir (Tanyeli, 1997).

Hassa Mimarlar Ocağı aynı zamanda bir mimarlık okulu vazifesi de görmekteydi(Mülayim, 2005). Bu ocakta eğitim usta-çırak ilişkisi şeklinde teorik ve uygulamalı bir şekilde gerçekleştirilirdi. XVIII. yüzyıldaysa Mimarî Mülazım Ocağı adlı bir müessese görülmektedir. Burası Hassa Mimarlar Ocağı'na alınacakların ilk yetişme yeri haline gelmiş ve buradan Hassa Mimarlar Ocağı'na tayinler gerçekleştirilmiştir (Metin, 2015). Enderun'daki iç oğlanları arasında mimarlığa yeteneği olanların yanı sıra devletin diğer birimlerinde ve kapıkulu ocaklarında bulunanlar ile bu konuda birikimi olanlar da ocak içerisinde görevlendirilmekteydi(Can, 2010). Diğer kurumlarda olduğu gibi Hassa Mimarlar Ocağı'na alınacak mimarların(Mimarbaşı hariç) Müslüman olması zorunluluğu bulunmamaktaydı (Faroqhi, 2014). Hassa mimarları, uzun süreli seferler esnasında gittikleri ülkelerde yol, köprü, kule gibi yapıların tamir ve inşası sayesinde, uygulamalı ve rasyonel bir eğitim görmekteydiler(Ortaylı, 1976). Bu yüzden ocağın askerî bir tarafı da bulunmaktaydı.

Saray Teşkilatı içinde, Birun (dış) kısmına tabi olan Hassa Mimarlar Ocağı, Şehremini'ne bağlıydı(Uzunçarşılı,1988). Şehremini'nin altında Hassa Mimarlar Ocağı'nın başında bulunan "Mimarbaşı" bulunmaktaydı(Belge, 2008). Hassa Mimarlar Ocağı, kaynaklarda; "Cemaat-i mimaran-ı hassa", hassa baş mimarı ise "mimar ağa", "sermimar", "ser mimaran-ı hassa", "reis-i mimaran-ı dergâh-ı ali", "mimarbaşı" şeklinde geçmektedir (Kafesçioğlu, 2004). Osmanlı arşiv vesikalarında, mimarbaşılardan ilk defa XVI. yüzyıl başlarında bahsedilmektedir. Fatih Sultan Mehmed'in Teşkilat Kanunnamesinde "Şehremini" terimi yer almasına rağmen mimarbaşı adına rastlanılmamaktadır (Madran, 2000).

İlk başlarda, Yalı Köşkü ve Sepetçiler Köşkü'nde görev yapan Hassa Mimarlar Ocağı, daha sonra Topkapı Sarayı'nın birinci avlusunda çalışmalarını yürütmüştür(Sakaoğlu, 1994). Ayrıca bu birimler dışında, Vefa semtinde "Mimarbaşı Kârhanesi" adlı bir atölyenin de varlığı bilinmektedir(Yazıcı, 2007).

Hassa Mimarlar Ocağı'nda XVII. yüzyılın ilk yarısına değin Mimarbaşı genellikle kayd-hayat (ömür boyu) koşuluyla vazifesini sürdürürdü(Hersek, 1990). Bu şekilde, mimarlık gibi uzmanlığın gerekli olduğu bir sahada süreklilik ortamı oluşturulur böylece mimarbaşılık makamında meydana gelecek gidip gelmelerden doğabilecek sıkıntılar engellenmiş olurdu. Adı geçen durum, XVII. yüzyılda değişmiştir(Afyoncu, 2002). 1622 tarihinde mimarbaşı olarak göreve getirilen Kasım Ağa, 1623'te azledilmiş, bu görevden alınıp tekrar getirilmeler aralıklarla devam etmiştir(Çobanoğlu, 2002). Böylece mimar-

başlıların kayd-ı hayat şartıyla göreve gelme usulü 1622 tarihinde ortadan kalkmıştır. Bu sebepten, XVII. ve XVIII. yüzyılda, mimarbaşılık makamı çok sık el değiştirmiştir(Güler, 1998).Mimarbaşının altında Su Yolu Nazırı, onunda altında İstanbul AĖası bulunur; Su Yolu Nazırı terfi ederse mimarbaşı olurdu(SertoĖlu, 2015).Hassa Mimarlar OcaĖı, faaliyetlerini ilkin payitaht İstanbul şehri ölçeĖinde, sonra da imparatorluk bünyesinde ele almaktaydı. Hassa Mimarlar OcaĖı dıřında, fakat ona baĖlı çeřitli birimler de bulunmaktaydı. Bunların en önemlileri; “Eyalet Mimarları” ve “Şehir Mimarları” idi. Tařradaki yapılarla ilgili işlemler “Eyalet ve Şehir Mimarları” birimleri tarafından yürütüldü(Sönmez, 1999). Bu mimarlar, şehir ve kasabalardaki binaların yapım ve onarımı ile ilgilenmekteydi (Orhonlu, 2002). Bu kişilerin tayinleri de mimarbaşı tarafından yapılırdı(Dündar, 1999). XVIII. yüzyılda, Osmanlı İmparatorluĖu’nda tařradaki inřaat faaliyetleri, müzayedeye usulüyle, şehir mimarları ve eyalet mimarları tarafından gerçekleştirilmiştir(Şenyurt, 2011). XVII. yüzyıla kadar merkezden atanan bu mimarlar, bu tarihten sonra bölgedeki mimarlar arasından seçilmiştir. Hassa Mimarlar OcaĖı, 1831 yılında Sultan II. Mahmud tarafından laĖvedilmiş, yerine Ebniye-i Hassa MüdürlüĖü ihdas edilmiştir(Turan, 2005). Batılı mimarlar, daima bireysel uşluplarını yansıtmının peşindeyken, hassa mimarları neredeyse tek bir mimar gibi hareket etmiş, Batılılaşma devrinde bile ideal kabul edilen mimarî strüktürü devam ettirmişlerdir (Tuztaşı ve Ařkın, 2011).

Mimarbaşı El-Hac İbrahim AĖa (1706-1708, 1713-1719, 1722-1724)

Mimarbaşı El-Hac İbrahim AĖa’nın nereli olduĖu, doğum-ölüm tarihleri ve mezarının nerede olduĖu bilinmemektedir. İbrahim AĖa, dört kez mimarbaşılık makamında bulunmuştur. İlk kez Şevval 1117-Ocak-Şubat 1706 tarihinde mimarbaşı olmuştur. İbrahim AĖa bu ilk vazifesini iki yıl sürdürmüştür(ÇobanoĖlu, 2002).1707 yılından(B.O.A. , C.MH./144-7165, H.28.06.1119)1708 yılı sonlarına kadar görevini sürdürmüş, yerine Halil AĖa atanmıştır (B.O.A. , C.DH./248-12366, H.29.10.1120). Halil AĖa bu görevde bir yıldan az kalmış, yerine Kayserili Mehmed AĖa getirilmiştir. Kayserili Mehmed AĖa’nın azliyle 1713 yılında tekrar göreve getirilen El-Hac İbrahim AĖabu süreçte Yeniçeri Kışlalarından Şehzade Camii’nin karşısında bulunan Eski Odalar’ın keřif defterini hazırlamıştır.(B.O.A.C.AS./1215-54523, H.11.09.1125)1716 yılı başlarında Mimarbaşılık makamında yeniden Kayserili Mehmed AĖa görölmektedir (B.O.A.İE. ML./112-10671,H. 25.04.1128). Mimarbaşı İbrahim AĖa 1717 yılında Unkapanı’nda yenilenen bir caminin masraf defterini hazırlamıştır(B.O.A. C.EV./144-7187,H.04.11.1129). 26 Haziran 1719 tarihinde ise Keřan MimarlıĖı’na Yusuf adlı bir mimarı atamıştır (B.O.A. AE. SAMD. III/48-4777, H.08.08.1131). 1720 yılında ise tekrardan Kayserili Mehmed AĖa mimarbaşı olmuştur(B.O.A. C.MF./127-6350, H.09.10.1132). Kasım 1720’de Hassa Bař Mimarı olarak Ebubekir AĖa’nın adına rastlanmaktadır(B.O.A. MAD, 7829-2, H.16. 01.1133). Lakin Şubat 1721’de yeniden Mehmed AĖa mimarbaşılıkla vazifelendirilmiştir(ErdoĖan, 1962). El-Hac İbrahim AĖa 1722 yılında son kez mimarbaşılık makamına getirilmiş,(B. O.A. C.DRB./19-945, H.11.08.1134) bu görevde 1724 yılına kadar kalmış ve yerine Kayserili Mehmed AĖa mimarbaşı olarak vazifelendirilmiştir (B.O.A.AE. SAMD.III/165-16185, .25.01.1137).Bu tarihten sonra arřiv vesikalarında ismine rastlanılamamıştır.

Tablo 1. 1705-1727 Yılları Arasındaki Hassa Baş Mimarları

Mimarbaşı	Görev Yaptığı Yıllar	Devrin Padişahı
Kayserili Mehmed Ağa	1705-1706	Sultan III. Ahmed
El-Hac İbrahim Ağa	1706-1708	Sultan III. Ahmed
Halil Ağa	1708-1709	Sultan III. Ahmed
Kayserili Mehmed Ağa	1709-1713	Sultan III. Ahmed
El-Hac İbrahim Ağa	1713-1716	Sultan III. Ahmed
Kayserili Mehmed Ağa	1716-1717	Sultan III. Ahmed
El-Hac İbrahim Ağa	1717-1719	Sultan III. Ahmed
Kayserili Mehmed Ağa	1719-1720	Sultan III. Ahmed
Ebubekir Ağa	1720-1721	Sultan III. Ahmed
Kayserili Mehmed Ağa	1721-1722	Sultan III. Ahmed
El-Hac İbrahim Ağa	1722-1724	Sultan III. Ahmed
Kayserili Mehmed Ağa	1724-1726	Sultan III. Ahmed



**Narı gülzar eden Hüdayı Kerim,
Eylemiş ismi resmi İbrahim**

Şekil 1. Mimarbaşı El-Hac İbrahim Ağa'nın Mührü(Orgun, 1938)

El-Hac İbrahim Ağa'nın Mimarbaşılığı Döneminde İstanbul'da İnşa Edilen Eserler

Ankaravî Mehmed Efendi Medresesi

Saraçhane semtinde İstanbul Büyükşehir Belediyesi'nin arkasında yer alan medrese Şeyhülislam Mehmed Emin Efendi tarafından ölümünden sonra vasiyeti üzerine yaptırılmıştır(Kütükoğlu, 2000). Kitabesine göre H.1119-M.1707 tarihinde inşa edilmiştir. Bir külliyyeye bağlı olmayan müstakil bir medresedir(Plan:1). Medrese hücreleri dikdörtgen planlı avlunun etrafında "U" şeklinde sıralanmaktadır(Köşklü, 1999). Zeminden yükseltilmiş, giriş eksenindeki kare planlı ve kubbeli dershane-mescid, hücrelerden bağımsız olarak dördüncü kenarın üzerinde yer almaktadır(Fotoğraf: 1). Dershane-mescid'de kubbeye geçiş tromplarla sağlanmıştır. Almasıık örgü tekniğiyle taş-tuğla ile inşa edilen medrese on dört hücreye sahiptir. Güneybatı köşede de helalar mevcuttur (Ahunbay,

1993). Medresenin basık kemerli bir giriş kapısı bulunmaktadır. Taştan yapılan revakların sütun başlıklarında baklava motifi kullanılmıştır. Tuğladan yapılan revak kemerlerinden kuzeydekiler sivri kemerli, güneydekiler ise yuvarlak kemerlidir. Revakların üst örtüsü aynalı tonoz biçimindedir. Hücrelerde ise örtü biçimi pandantiflerle geçilen kubbedir. Medresenin dikdörtgen düşey açıklıklı taş söveli pencerelerinin üstünde sivri tahfif kemerleri yer almaktadır. Medrese, Sultan II. Abdülhamid devrinde 1880 yılında bir onarım geçirmiştir(B.O.A. ŞD./101-3, H.08.09.1297). Yapı, günümüzde Türk Dünyası Araştırmaları Vakfı tarafından kullanılmaktadır.

Kaptan-ı Derya İbrahim Paşa Külliyesi

Banisi Sadrazamlık ve Kaptan-ı Deryalık yapmış olan Morali İbrahim Paşa'dır. Süleymaniye semtindeki külliye; camii, sıbyan mektebi, sebil, hamam ve hazireden oluşmaktadır. Külliyenin hamamı günümüzde mevcut değildir. Kitabesi, H.1118-M.1707 tarihini vermektedir(Şahin, 2008).

Camii

Uzunlamasınadikdörtgenplanasahip(Plan:2)ahşapkırmaçatıylaörtülücami(Fotoğraf: 2) almaşık örgü tekniğinde taş-tuğla malzeme ile inşa edilmiştir(Şahin,2008). Camii, Sultan II. Abdülhamid devrinde 1882 yılında tamir edilmiştir(B.O.A. ŞD./104-21, H.08.03.1299). 17 Ağustos 1999 tarihinde çok büyük hasar gören yapı, İbrahim Paşa'nın torunları tarafından ihya ettirilmiştir.

Sıbyan Mektebi

Mektebin asıl kısmını oluşturan üst katı günümüze ulaşmamıştır. Taş-tuğla malzemeyle yapılmış, dikdörtgen planlı (Plan: 3) mektebin alt katı bugün kırtasiye olarak kull anılmaktadır(Fotoğraf: 3).

Sebil

Külliyenin güneydoğu köşesinde bulunan yuvarlak planlı (Plan: 4)köşe sebili, kubbe ile örtülüdür. Kitabesinde inşa tarihi olarak H.1120-M.1708 tarihi görülmektedir. Şebeke-leri, kubbesi ve saçağı 1944 onarımında yapılmış olup özgün değildir(Şahin, 2008). Beş pencere ile dışa açılan sebil, mermer kaplıdır(Fotoğraf: 4). Pencerelerin arasındaki basık sivri kemerlerle birbirine bağlanan sütunların başlıkları mukarnaslıdır. Kitabeler sütun başlıklarının arasında yer almaktadır (Sarıdikmen, 2010).

Simkeşhane

Beyazıt semtindeki yapı, Sultan II. Mustafa ve Sultan III. Ahmed'in validesi Gülnuş Emetullah Sultan tarafından, daha evvel burada bulunan Darphane-i Amire binası yerine yaptırılmıştır. Darphanenin 1727 yılında Topkapı Sarayı'na taşınması üzerine yapı han olarak kullanılmaya başlamıştır. Günümüze gelmeyen sebil kitabesine göre H.1119-M.1707 yılında inşa edilmiştir. 1957-1958 yıllarında yol genişletme gayesiyle yapılan is-

timlaklerde hanın yola bakan yarısı, sebil ve sıbyan mektebiyle birlikte yıkılmıştır(Şahin, 2008).

Taş-tuğla ile inşa edilmiş olan üç katlı han, yamuk bir avluyu üç taraftan çevrelemektedir(Plan: 5). Han odaları ortadaki koridorların iki yanında yer almaktadır. Odaların tamamına yakını kare planlı, geriye kalanlar dikdörtgen planlı olup aynalı tonozla örtülüdür (Cantay, 1994). Avlusunun revaklı olmaması ile dikkat çekmektedir. Düşey dikdörtgen açıklıklı taş söveli pencerelerin üstünde sivri tahfif kemerleri bulunmaktadır(Fotoğraf: 5). Yapı, Sultan II. Abdülhamid'in saltanatında 1879 yılında Evkaf Nezareti tarafından tamir edilmiştir (B.O.A. MF. MKT./59-63,H.09.01.1296). Simkeşhane, günümüzde İl Halk Kütüphanesi olarak hizmet vermektedir.

Çorlulu Ali Paşa Külliyesi

Beyazıt'ta Yeniçeriler Caddesi üzerinde bulunan, Sadrazam Çorlulu Ali Paşa tarafından inşa ettirilen külliye; camii, medrese, tekke, hazire ve kütüphaneden oluşmaktadır.

Camii

Kitabesine göre H.1119-M.11707-1708 yılında yapılmıştır. Tekke avlusunun içinde yer alan kare planlı, kubbeli(Plan: 6) ve almaşık örgü tekniğinde inşa edilmiş cami(Fotoğraf: 6) beş birimli bir son cemaat yerine sahiptir. Ortadaki birim kubbe, yanlardakiler aynalı tonozla örtülmüştür. Sivri kemerli, beş açıklıklı son cemaat yerinin üst örtüsünde üç birim kullanılmıştır. Alt sıra pencereleri mermer söveli, düşey dikdörtgen açıklıklı, sivri hafifletme kemerlerine sahiptir. Üst sıra pencereleri sivri kemer şeklinde karşımıza çıkmaktadır. Minare, 1766 depreminden sonra yenilenmiştir(Tanman, 1994).

Medrese

Kitabesine göre, H.1120-M. 1708-1709 yılında inşa edilmiştir. Almaşık örgü tekniğinde yapılan medrese, dikdörtgen bir avlu etrafında güney tarafta "L" şeklinde hücreler ile güneydoğuda sekizgen planlı, kubbeli bir dershaneden oluşmaktadır(Plan: 7). Alt sıra pencereleri mermer söveli, düşey dikdörtgen açıklıklı, sivri tahfif kemerlidir. Üst sıra pencereleri ise sivri kemer şeklindedir. Yuvarlak kemerli giriş kapısına ve revaklara sahip medresede, mukarnaslı sütun başlıkları kullanılmıştır. Revakların üstü pandantiflerle geçilen kubbelerle örtülmüştür. Medrese hücrelerinin kapısı, basık kemerli olarak düzenlenmiştir. L'nin kısa tarafında yer alan hücreler aynalı tonozla, diğerleri pandantifle geçilen kubbelerle örtülüdür(Köşklü, 1999). Medrese günümüzde, nargile kahvesi olarak kullanılmaktadır(Fotoğraf: 7).

Tekke

Medresenin bitişiğinde bulunan taş-tuğla malzeme ile inşa edilen tekke, uzun yamuk dörtgen bir avluya sahiptir. Kare planlı tekke hücrelerinden on ikisi pandantifli kubbelerle, güneybatı köşesindeki dikdörtgen planlı hücre ise aynalı tonozla örtülmüştür(Plan: 8). Basık kemerli girişleri bulunan hücrelerin önündeki sivri kemerli revaklar aynalı tonozlarla örtülmüş olup(Fotoğraf: 9) sütun başlıkları baklavalıdır(Tanman, 1994). Tekke,

Sultan II. Abdülhamid zamanında 1884 yılında tamir edilmiştir(B.O.A.İ.ŞD./71-4189, H.08.02.1302).

Kütüphane

Medresenin derslane kısmının kuzeyinde bulunan yapı almaşık örgü tekniğiyle inşa edilmiştir. Zemin kat üstünde yükselen konsollarla avluya taşan kare planlı kütüphane(Plan: 9)aynallı tonozla(Fotoğraf: 8) örtülmüştür(Tanman, 1994).

Şehid Ali Paşa Kütüphanesi

Yapı, Vefa semtinde, Vefa Lisesi'nin bahçesinde yer almaktadır. Osmanlı mimarisinde bir külliyeğe bağlı olmayan, müstakil olarak inşa edilen ilk kütüphanedir. Banîsi Sadrazam Ali Paşa, Petervaradin'de 1716 yılında şehit düşmüştür(Yılmaz, 1999). Basık kemerli giriş kapısı bulunan iki katlı kütüphane, almaşık örgü tekniğinde inşa edilmiştir(Fotoğraf: 10). Kütüphane, sivri kemerlere oturan tonozlu bir bodrum katı ile yükseltilmiştir. Kütüphane okuma salonuna göre dikdörtgen planlıdır(Plan: 10). Okuma salonu, kuzeydoğu yönünde çıkma yaparak taş konsollar üzerine oturmaktadır. Sofa mekânının üzeri aynallı tonoz, okuma salonu ise kare mekânda kubbe, sütunlu dikdörtgen kısımdaysa aynallı tonoz ile örtülmüştür(Budak, 2006). Düşey dikdörtgen açıklıklı taş söveli pencerelerin üzerinde sivri tahfif kemerleri yer almaktadır. Yapı, Sultan Abdülaziz devrinde 1863 yılında tamir edilmiştir (B.O.A. İ.DH./518 — 35272, H.27.06.1280).

III. Ahmed Kütüphanesi

Topkapı Sarayı'nın üçüncü avlusunda yer alan kütüphane kitabesine göre H.1131-M.1719 yılında inşa edilmiştir. Enderun Kütüphanesi adıyla da anılan yapı düzgün kesme taşla inşa edilmiştir (Eyice, 1989). Bir bodrum katı üzerinde yükselen, basık kemerli bir girişe sahip kütüphane, revaklı giriş bölümü ve okuma salonundan oluşmaktadır. Revak bölümü üç açıklıklı ve sivri kemerlidir(Fotoğraf: 11). Sütun başlıkları, mukarnaslı olarak düzenlenmiştir. Revaklı bölümün ortasında ve merdivenlerin arasında bir çeşme bulunmaktadır. Kütüphane, okuma salonuna göre haçvari planlıdır(Plan: 11). Esas kütüphane ise enlemesine dikdörtgen planlıdır. Kare planlı orta mekânın üzeri kubbe, yan nişler ise tekne tonozla örtülmüştür. Kubbeye geçiş tromplarla sağlanmıştır. Revak örtü sistemiyse ortada kubbe yanlarda tonozdur(Budak, 2006). Alt kat pencereleri düşey dikdörtgen açıklıklı, üst kat pencereleri ise sivri kemerli olarak düzenlenmiştir. Kütüphane, Sultan Abdülaziz'in saltanatında 1863 yılında tamir görmüştür (B.O.A. İ.DH./492-33327, H.04.01.1279).

Büyük Bent

Bahçeköy'de Belgrad (Topuz) Deresi üzerinde bulunan yapı(Fotoğraf: 12)kitabesine göre Sultan III. Ahmed tarafından, H.1135-M.1722-1723 yılında inşa ettirilmiştir. Bend-i Kebir, Belgrad Bendi olarak da adlandırılmaktadır. Kırkçeşme isale hattına bağlı olan yapı, doğru eksenli kâgir ağırlık bendi plan (Plan: 12)tipindedir(Çeçen, 1992). Düzgün kesme taşla inşa edilen yapıda diğer bentlerden farklı olarak Çifte Havuz ola-

rak adlandırılan iki bölümlü bir çökeltme havuzu yer almaktadır. Su, bu kısımda, kum, taş gibi maddelerden arındırılmaktadır(Şahin,2008).12 metre yüksekliğindeki, 85 metre uzunluğundaki yapının kitabesini Surname adlı minyatürlü yazmanın müellifi şair Vehbi yazmıştır(Hut, 2010). Bent, Sultan Abdülaziz devrinde 1867 yılında tamir edilmiştir (B.O.A. MVL./1035-143, H.27.02.1284).

Sonuç

Mimarbaşı El-Hac İbrahim Ağa tamamı Sultan III. Ahmed'in saltanatında olmak üzere dört defa Hassa Baş Mimarlığına getirilmiştir. Bu çalışmada, El-Hac İbrahim Ağa'nın mimarbaşılık yaptığı dönemler, arşiv vesikalarıyla ilk kez ortaya konulmuştur. Ayrıca, görevde olduğu yıllarda inşasına başlanan ve bitirilen, İstanbul'daki günümüze gelmiş, özgün yapıların Osmanlı devrindeki tamirleri de vesikalarla belirtilmiştir. Adı geçen tamirlerin, Sultan Abdülaziz ve Sultan II. Abdülhamid devirlerinde yapıldıkları tespit edilmiştir. Osmanlı İmparatorluğu'nda hanedan mensupları ve üst düzey devlet ricalinin inşa ettiği yapılarla mimarbaşının bizzat ilgilendiği bilinmektedir. İncelenen yapılardan, III. Ahmed Kütüphanesi, Büyük Bent ve Simkeşhane hanedan tarafından yaptırıldığı için bizzat El-Hac İbrahim Ağa'nın eseridir. Çorlulu Ali Paşa, İbrahim Paşa ve Şehid Ali Paşa'nın da devlet teşkilatında en yüksek mevki olan sadaret makamında buldukları göz önünde tutulursa bu yapılar da El-Hac İbrahim Ağa tarafından yapılmış olmalıdır. Şeyhülislam Ankaravî Mehmed Efendi Medresesi de banisinin ölümünden sonra varisleri tarafından yaptırılmış, Mimarbaşı El-Hac İbrahim Ağa doğrudan yahut dolaylı olarak tasarruflarında bulunmuş, yapıya müdahale etmiş olmalıdır.

Sultan III. Ahmed devrinin bir diğer Hassa Baş Mimarı olan Kayserili Mehmed Ağa ile halef-selef olarak bu makamda bulunan El-Hac İbrahim Ağa'nın döneminde İstanbul'daki imar faaliyetlerinde Çorlulu Ali Paşa Camii son cemaat yerinde, beş açıklıklı birimin üst örtüsünün üç açıklıklı olması ve Simkeşhane Hanı'nda avluda revak bulunmaması gibi Kayserili Mehmed Ağa'nın dönemindeki yapılarda rastlanmayan mimarî yenilikler görülmüştür. Bunun dışındaki yapılarda ise Sultan III. Ahmed devrinde Kayserili Mehmed Ağa'nın dönemindeki eserlerde görülen yenilikler ve klasik Osmanlı mimarîsinin özellikleri devam etmiştir. Hassa Mimarlar Ocağı'nda görev yapan mimarlar, Batı'daki mimarlar gibi bireysel üsluplarını ve kişisel ifadelerini inşa ettikleri yapılarda yansıtmamışlar, istisnalar dışında imzalarını atmamışlardır. Hassa Baş Mimarları adeta tek bir mimar gibi hareket ederek eserlerini ortaya koymuşlardır. Buna karşılık, yukarıda sayılan El-Hac İbrahim Ağa'nın dönemindeki yenilikler kısmen de olsa bireysel bir yaklaşımın ifadesi olarak değerlendirilebilir.

Kaynakça

- Afyoncu, F.(2001). XVII. yüzyılda hassa mimarlar ocağı. *Türkler*,12. 161-172.
- Ahunbay, Z. (1993). Ankaravî Mehmed efendi medresesi. *D.B.İ.A.İ.* 275.
- Belge, M.(2008). *Osmanlıda kurumlar ve kültür*. İstanbul: İstanbul Bilgi Üniversitesi Yayınları.

- Budak, A. (2006).*18.yüzyıl tarihi yarımada kütüphane yapıları koruma sorunları ve önerileri*. Yayınlanmamış Yüksek Lisans Tezi, İstanbul: MSGSÜ Fen Bilimleri Enstitüsü.
- Can, S. (2010).*Bilinmeyen aktörleri ve olayları ile son dönem Osmanlı mimarlığı*. İstanbul: Erzurum İl Kültür ve Turizm Müdürlüğü.
- Cantay, G. (1994). Simkeşane. *D.B.İ.A.6*. 561.
- Çeçen, K.(1992). Büyük bent. *D.İ.A. 6*. 506-507.
- Çobanoğlu, A. V. (2002). Osmanlı'da başmimarlar. *Türk Dünyası Kültür Atlası: Osmanlı Dönemi,4*. 250-326.
- Dündar, A. (1999). Osmanlı mimarisinde şehir mimarları. *Osmanlı,10*. 227-235.
- Erdoğan, M. (1962).*Lale devri baş mimarı Kayserili Mehmed Ağa*. İstanbul: İstanbul Fetih Cemiyeti Yayınları.
- Eyice, S. (1989). Ahmed III kütüphanesi. *D.İ.A. 2*. 40-41.
- Faroqhi, S.(2014). *Osmanlı kültürü ve gündelik yaşam*. İstanbul: Tarih Vakfı Yurt Yayınları.
- Güler, S. (1998). Onsekizinci yüzyılda hassa mimarlar teşkilatı.*18. yüzyılda Osmanlı kültür ortamı*.(145-150). İstanbul: Sanat Tarihi Derneği Yayınları.
- Güneş, G. A. (2014). Hassa mimarlar ocağı ve Mimar Sinan. *Tarih okulu dergisi, XVII*. 375-391.
- Hersek, C. (1990). Osmanlı İmparatorluğunda mimarlar ve yapı esnafı. *İslamî araştırmalar dergisi*. 4. (1), 42-48.
- Hut, D. (2010).*İstanbul'un 100 su yapısı*. İstanbul: İBB Kültür Aş Yayınları.
- Jorga, N. (2005).*Osmanlı imparatorluğu tarihi4*. İstanbul: Yeditepe Yayınevi.
- Kafescioğlu, Ç. (2004). Ortaçağ ve modernite arasında: hassa mimarlar ocağı ve Osmanlı mimarı. *Mimar, 13*, 96-98.
- Köşklü, Z. (1999). *17. ve 18. yüzyıl Osmanlı medreselerinin tipolojisi*. Yayınlanmamış Doktora Tezi, Erzurum: Atatürk Üniversitesi Sosyal Bilimler Enstitüsü.
- Kuran, A. (2000). Ayazma camisi inşaat defterine göre yapıda kullanılan bezeme ve tefrişat malzemeleri. *Celal Esad Arseven anısına sanat tarihi semineri bildirileri*.(234-240). İstanbul: MSÜ Yayınları.
- Kütükoğlu, M. (2000).*XX. asra erişen İstanbul medreseleri*.
- Madran, E. (2000). Osmanlı İmparatorluğunda onarım esnafı (16-18. yüzyıllar).*mimarlığın 7 yüzyılı uluslarüstü bir miras*.(327-335).İstanbul: YEM Yayınları.
- Metin, N. Y. (2015). Osmanlılarda mimarlık eğitimi. *Prof. Dr. Selçuk Mülayim armağanı: sanat tarihi araştırmaları*.(363-396). İstanbul: Lale Yayıncılık.
- Mülayim, S. (2005). Mimari. *D.İ.A.30*. 91-95.
- Orgun, Z. (1938). Hassa mimarları. *Arkitekt*. 12. 333-342.
- Orhonlu, C. (2002). Şehir mimarları. *Türkler,10*. 979-1003.
- Ortaylı, İ. (1976). Tarihsel evrimi içinde mimarlar. *Mimarlık*.3. 56-58.
- Sakaoğlu, N. (1994).Hassa mimarları ocağı. *D.B.İ.A. 4*. 12-13.

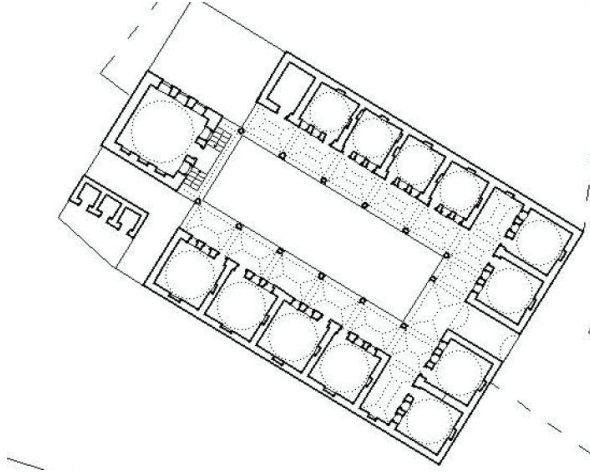
- Sarıdikmen, G. (2010).*İstanbul'un 100 çeşmesi ve sebili*. İstanbul: İBB Kültür AŞ Yayınları.
- Sertoğlu, M. (2015).*Osmanlı tarih lügati*. İstanbul: Kurtuba Kitap.
- Sönmez, Z. (1999). Osmanlı mimarisinin gelişiminde hassa mimarlar ocağı'nın yeri örgütlenme biçimi ve faaliyetleri. *Osmanlı*,10. 185-188.
- Şahin, S.(2008).*Değişim sürecinde Osmanlı mimarlığı III. Ahmet ve I. Mahmut dönemi 1703-1754*.Yayımlanmamış Doktora Tezi, İstanbul: İTÜ Fen Bilimleri Enstitüsü.
- Şenyurt, O. (2011).*Osmanlı mimarlık örgütlenmesinde değişim ve dönüşüm*. İstanbul: Doğu Kitabevi.
- Tanman, M.B. (1994).Çorlulu Ali Paşa külliyesi. *D.B.İ.A. 2.* 527-529.
- Tanyeli, U. (1997). Hassa mimarları ocağı. *Eczacıbaşı sanat ansiklopedisi*,2. 764-765.
- Turan, Ş.(2005). Mimarbaşı. *D.İ.A. 30.* 90-91.
- Tuztaşı, U. Aşkın, İ. Y. (2011). Klasik dönemden batılılaşmaya Osmanlı mimarlığında idealleştirme olgusu ve Batı mimarlığıyla olan mukayesesi. *Osmanlı araştırmaları*.38. 213-235.
- Uzunçarşılı, İ. H.(1988). *Osmanlı Devletinin saray teşkilatı*. Ankara: TTK Yayınları.
- Yazıcı, N. (2007). *Osmanlılarda mimarlık kurumunun evrimi ve Tanzimat Dönemi mimarlık ortamı*. Yayımlanmamış Doktora Tezi, İstanbul: MSGSÜ Sosyal Bilimler Enstitüsü.
- Yılmaz, R. (1999). Ali Paşa (Damat, Şehit, Silahdar).*Yaşamları ve yapıtlarıyla Osmanlılar ansiklopedisi. 1.* 225-226.

EKLER

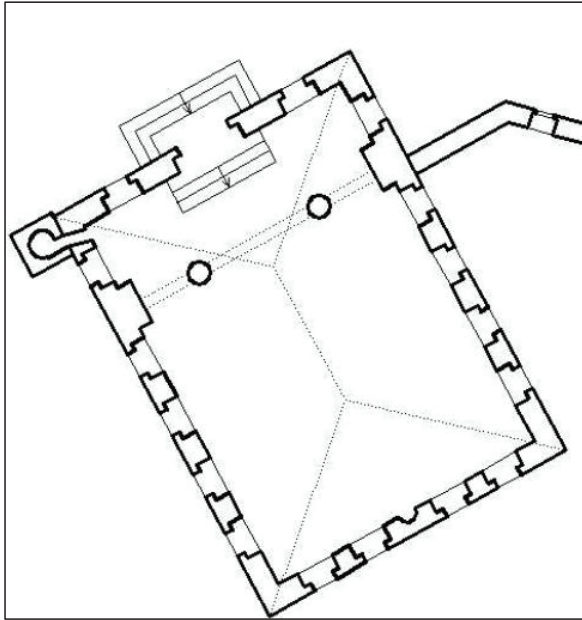
Arşiv Vesikaları

- B.O.A. , C.MH./144-7165, H.28.06.1119.
- B.O.A. , C.DH./248-12366, H.29.10.1120.
- B.O.A. , C.AS./1215-54523, H.11.09.1125.
- B.O.A. , İE.ML./112-10671, H. 25.04.1128.
- B.O.A. , C.EV./144-7187,H.04.11.1129.
- B.O.A. , AE.SAMD.III/48-4777, H.08.08.1131.
- B.O.A. , C.MF/127-6350, H.09.10.1132.
- B.O.A. , C.DRB./19-945, H.11.08.1134.
- B.O.A. , AE.SAMD.III/165-16185, H.25.01.1137.
- B.O.A. , ŞD./101-3, H.08.09.1297.
- B.O.A. , MF.MKT./59-63,H.09.01.1296.
- B.O.A. , İ.DH./518—35272, H.27.06.1280.
- B.O.A. , İ.DH./492-33327, H.04.01.1279.
- B.O.A. , MVL./1035-143, H.27.02.1284.

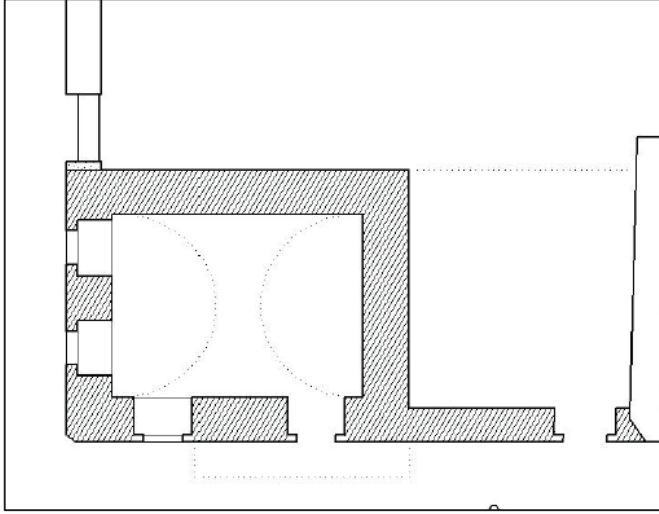
Planlar



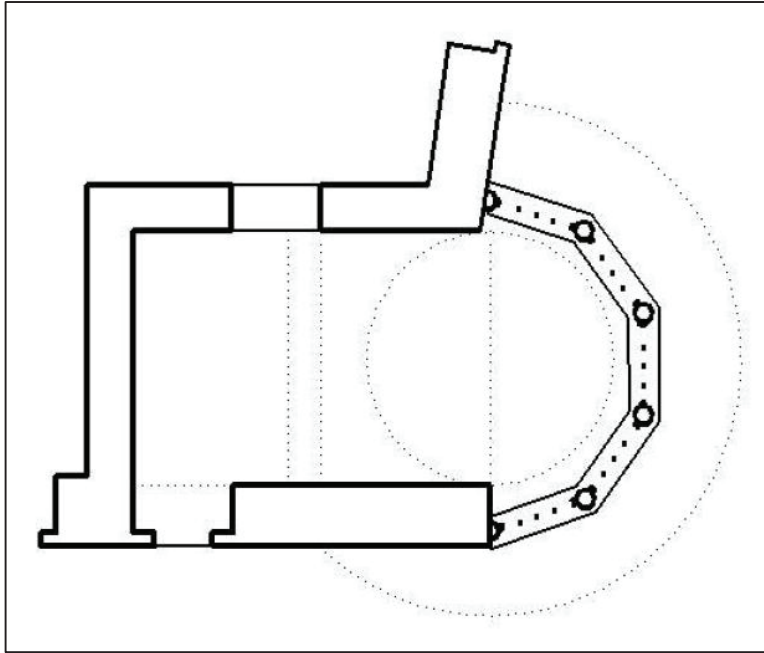
Plan 1: Ankaravî Mehmed Efendi Medresesi (Şahin, 2008)



Plan 2: Kaptan-ı Derya İbrahim Paşa Camii(Şahin, 2008)



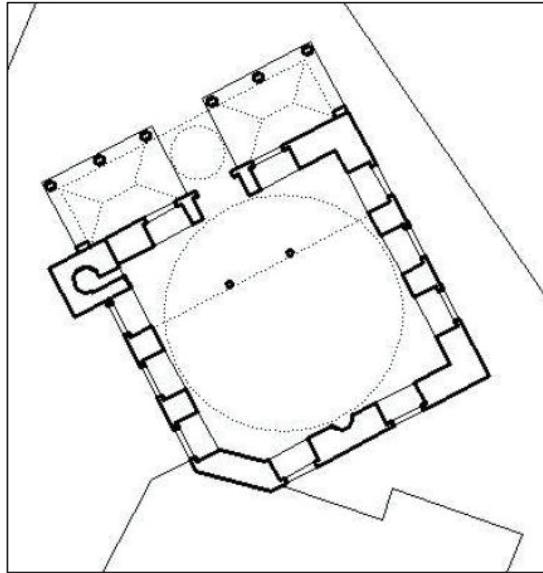
Plan 3: Kaptan-ı Derya İbrahim Paşa Sıbyan Mektebi(Şahin, 2008)



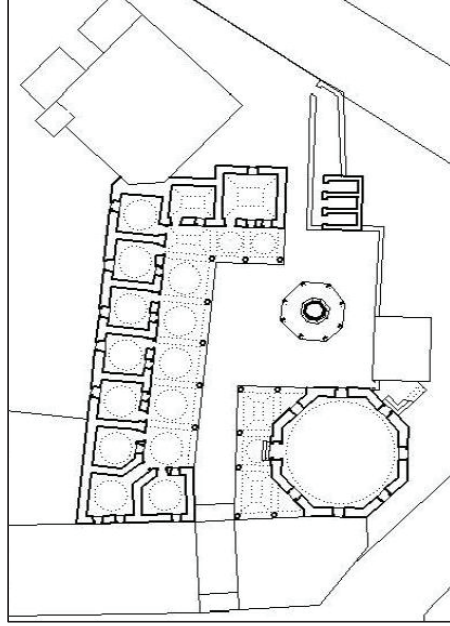
Plan 4: Kaptan-ı Derya İbrahim Paşa Sebili(Şahin, 2008)



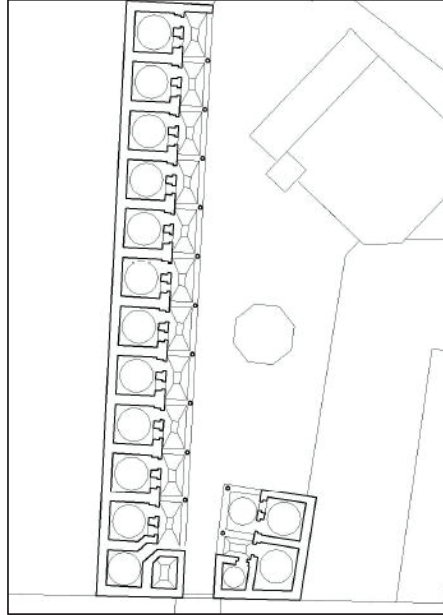
Plan 5: Simkeşane(Şahin, 2008)



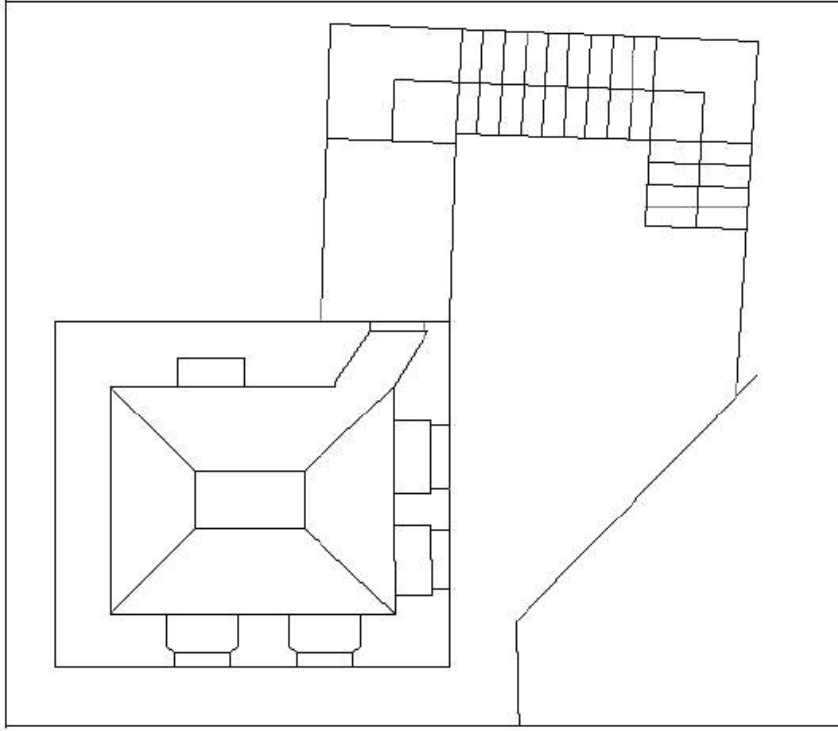
Plan 6: Çorlulu Ali Paşa Camii(Şahin, 2008)



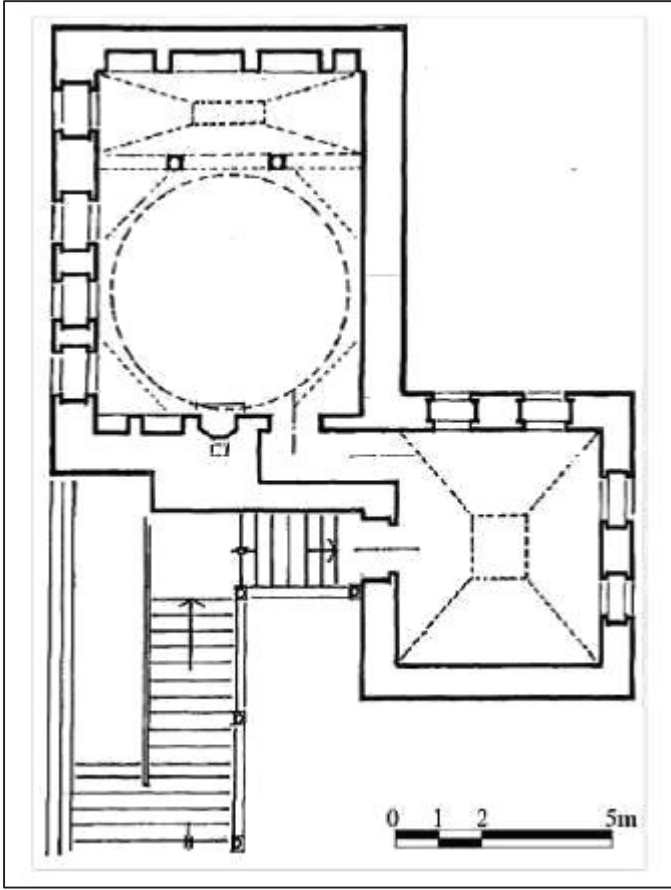
Plan 7: Çorlulu Ali Paşa Medresesi(Şahin, 2008)



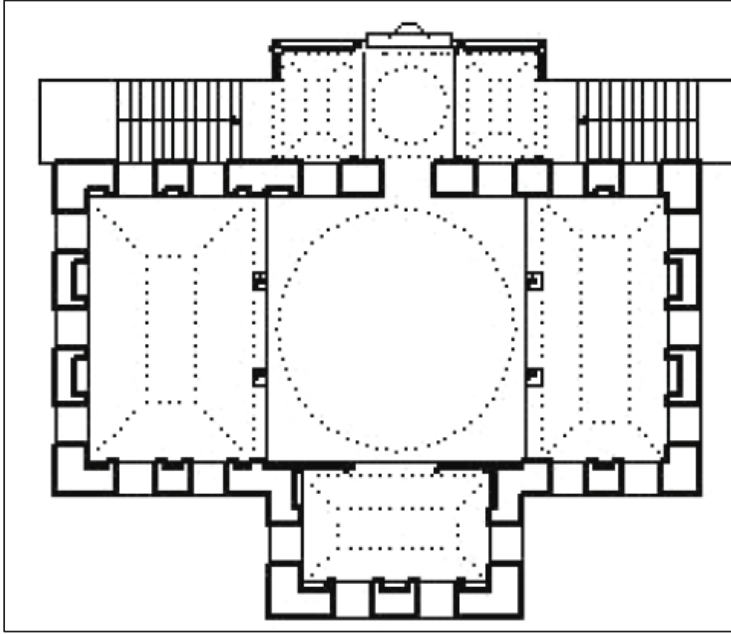
Plan 8: Çorlulu Ali Paşa Tekkesi(Şahin, 2008)



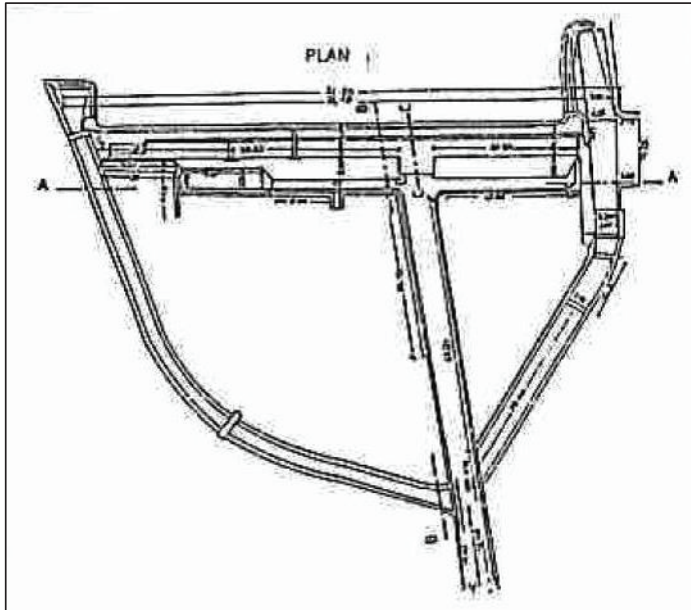
Plan 9: Çorlulu Ali Paşa Kütüphanesi(Budak, 2006)



Plan 10: Şehid Ali Paşa Kütüphanesi(Budak, 2006)



Plan 11: III. Ahmed Kütüphanesi(Şahin, 2008)



Plan 12: Büyük Bent(Şahin, 2008)

FOTOĞRAFLAR



Fotoğraf 1: Ankaravî Mehmed Efendi Medresesi



Fotoğraf 2: Kaptan-ı Derya İbrahim Paşa Camii



Fotoğraf 3: Kaptan-ı Derya İbrahim Paşa Sıbyan Mektebi



Fotoğraf 4: Kaptan-ı Derya İbrahim Paşa Sebili



Fotoğraf 5: Simkeşane



Fotoğraf 6: Çorlulu Ali Paşa Camii



FotoĖraf 7: Çorlulu Ali Paşa Medresesi



FotoĖraf 8: Çorlulu Ali Paşa Kütüphanesi



Fotoğraf 9: Çorlulu Ali Paşa Tekkesi



Fotoğraf 10: Şehid Ali Paşa Kütüphanesi



FotoĐraf 11:III. Ahmed Kütüphanesi



FotoĐraf 12: Büyük Bent