



[itobiad], 2022, 11 (3): 1767-1797

<p><b>Aydınoğlu Havsa Hatun ve Türbesi</b></p> <p>Aydinoglu Havsa Hatun and Her Mausoleum</p> <p>Video Link: <a href="https://youtu.be/OBvPIoYb5C8">https://youtu.be/OBvPIoYb5C8</a></p>	
<p><b>Bülent Nuri KILAVUZ</b></p> <p>Prof. Dr. , Aydın Adnan Menderes Üniversitesi İnsan ve Toplum Bilimleri Fakültesi Sanat Tarihi Bölümü</p> <p>Prof., Aydın Adnan Menderes University Faculty of Humanities and Social Sciences Department of Art History</p> <p><a href="mailto:bnkilavuz@adu.edu.tr">bnkilavuz@adu.edu.tr</a> / ORCID: 0000-0002-0775-1945</p> <p><b>Mutlu ADAK</b></p> <p>Öğretim Gör. Dr., Aydın Adnan Menderes Üniversitesi, AİİT Bölümü</p> <p>Lecturer, Aydın Adnan Menderes University Department of Atatürk's Principles and History of Turkish Revolution</p> <p><a href="mailto:mutlu.adak@adu.edu.tr">mutlu.adak@adu.edu.tr</a> / ORCID: 0000-0003-3641-1840</p>	

### Makale Bilgisi / Article Information

<b>Makale Türü / Article Type</b>	: Araştırma Makalesi / Research Article
<b>Geliş Tarihi / Received</b>	: 25.07.2022
<b>Kabul Tarihi / Accepted</b>	: 19.09.2022
<b>Yayın Tarihi / Published</b>	: 27.09.2022
<b>Yayın Sezonu</b>	: Temmuz-Ağustos-Eylül
<b>Pub Date Season</b>	: July-August-September

**Atıf/Cite as:** Kılavuz, B. N. & Adak, M. (2022). Aydınoğlu Havsa Hatun ve Türbesi . İnsan ve Toplum Bilimleri Araştırmaları Dergisi , 11 (3) , 1767-1797 . doi: 10.15869/itobiad.1148340

**İntihal-Plagiarism/Etik-Ethic:** Bu makale, iTenticate yazılımınca taranmıştır. İntihal tespit edilmemiştir/This article has been scanned by iTenticate.

**Etik Beyan/Ethical Statement:** Bu çalışmanın hazırlanma sürecinde bilimsel ve etik ilkelere uyulduğu ve yararlanılan tüm çalışmaların kaynakçada belirtildiği beyan olunur/It is declared that scientific and ethical principles have been followed while carrying out and writing this study and that all the sources used have been properly cited (Bülent Nuri KILAVUZ , Mutlu ADAK).

**Copyright** © Published by Mustafa Süleyman ÖZCAN.

## Aydınoğlu Havsa Hatun ve Türbesi

### Öz

Aydınoğulları, XIV. yüz yılda Batı Anadolu'da, Aydın ve İzmir coğrafyasında hâkimiyet kurmuş önemli Türk Beyliklerindedir. Aydınoğlu Mehmed Bey tarafından kurulan bu beylik Türk devlet geleneği ve kültürü içerisinde hâkim olduğu toprakların mamur olması ve gelişmesi için çalışmıştır. Anadolu'daki çağdaş diğer Türk beyliklerine oranla bu hanedan içerisinde hatunların yoğun imar faaliyetlerinde bulunması dikkat çekmektedir.

Havsa Hatun, Aydınoğlu Mehmed Bey'in beş oğlundan dördüncüsü Süleyman Şah'ın oğlu olan Yakup Bey'in kızıdır. Havsa Hatun, Aydınoğullarının bölgede ilk yerleştikleri, "Yenişehir" adında yerleşim yeri kurdukları, büyük atası Aydın Bey'in faaliyet gösterdiği ve türbesinin olduğu coğrafi bölgede yöneticilik yapmıştır. Arşiv kayıtlarından Havsa Hatun'un bu bölgede önemli vakıflar kurarak imar faaliyetlerinde bulunduğu anlaşılmaktadır. Günümüzde Kuyucak ilçesi sınırları içinde yer alan Havsa Hatun'un türbesi Karacasu ilçesi sınırları içinde kalan Aydın Bey Türbesi'nin yaklaşık 10 km kuzeyinde, Antiochia antik kenti kalıntılarından yaklaşık 1 km doğusundadır. Kare planlı, tek kubbeli bu türbede Havsa Hatun ve Atabey Mustafa Bey'in mezarları vardır. Mustafa Bey'in mezar taşında 1411 tarihinde Havsa Hatun'un mezar taşında da 1425 tarihinde vefat ettiği yazılıdır. Türbenin Mustafa Bey'in ölümünden sonra yapıldığı anlaşılmaktadır. Atabey Mustafa, Aydınoğlu hanedanından Ahmed Efendi'nin oğlu, Havsa Hatun'un yeğenidir. Atabey Mustafa'nın da vakıfları bulunmaktadır.

Havsa Hatun Türbesi ve mezar taşlarından oluşan maddi kalıntılar, arşiv kayıtları ve vakfiyeler başta olmak üzere bu konuda yapılan çeşitli çalışmalar incelenerek, Aydınoğulları ve Anadolu Türk tarihinin önemli karakterlerinden olan Havsa (Hafsa) Hatun'un hayatı aydınlatılmaya çalışılmış ve beylikler dönemi sanatına ve tarihine katkı sunmak hedeflenmiştir.

**Anahtar Kelimeler:** Aydınoğulları, Beylikler Dönemi, Havsa Hatun Türbesi, Kuyucak.

## Aydinoglu Havsa Hatun and Her Mausoleum

### Abstract

Aydinogullari is one of the substantial Turkish Beylik that have established dominance in Western Anatolia, which is the Aydın and İzmir regions, in the XIV. century. It is founded by Aydinoglu Mehmed Bey. Under Turkish state tradition and culture, this beylic worked for the development and thriving of the lands it dominated. Unlike the contemporaneous Turkish Beyliks in Anatolia, the zoning activities of the beylic were highly affected by women in the dynasty.

Havsa Hatun, one of the women of the Aydinoglu dynasty, is the daughter of Yakup Bey, the son of Suleyman Shah, the fourth son of Aydinoglu Mehmed Bey. Havsa Hatun's waqfs and works draw attention in archives and sources. Aydinogullari first settled in a region where they established a settlement which is called "Yenisehir." Havsa Hatun was an administrator in that region and established important waqfs. Havsa Hatun is an exemplary person who works for the development of her ancestral lands. The burial of

Havsa Hatun is within the borders of the Kuyucak district today. It is approximately 10 km north of Aydin Bey Tomb within the limits of the Karacasu district and almost 1 km east of the ruins of the ancient city of Antiochia. There are the graves of Havsa Hatun and Atabey Mustafa Bey in the square-planned, single-domed tomb. It is written on Mustafa Bey's tombstone in 1411 and on Havsa Hatun's tombstone in 1425 that she died. It is understood that the tomb was built after the death of Mustafa Bey. Atabey Mustafa is also one of the Aydınođlu dynasty. His father's name is Ahmed Efendi. Atabey Mustafa also has foundations. He was noted for his philanthropic personality.

In this study, various sources, especially the material remains of Havsa Hatun Mausoleum and tombstones, archive records and waqf charters, were examined. And Havsa (Havsa) Hatun Hatun's life, one of the substantial characters of Aydinogullari and Anatolian Turkish history, was tried to be enlightened and aimed to contribute to the studies of the beyliks period history of art.

**Keywords:** Aydinogullari, Beyliks Period, Havsa Hatun Mausoleum, Kuyucak.

## Giriş

Anadolu'da Mođol istilası ve tahakkümü sırasında çöküş sürecine giren Anadolu Selçuklu Devleti'nden koparak bağımsız hareket etmeye başlayan beyliklerden biri de Aydınođullarıdır. Batı Anadolu Beylikleri, fetih faaliyetleriyle birlikte buldukları bölgelerde imar, kültür, ilim ve vakıf çalışmalarına önem vermiştir. Beylikler döneminde istikrar ve güven ortamının sağlanmasıyla birlikte Anadolu'da üretim ve ticaret canlanmış, kültürel faaliyetler yaygınlaşmıştır. Batı Anadolu'da kurulan Aydınođulları Beyliği de ilmi, kültürel ve sanat faaliyetleri ile Anadolu Beylikleri arasında önemli bir konumda yer almıştır. Beylik hükümdarları tarafından devrin bilginleri itibar görmüş ve desteklenmiştir. Aydınođulları, Anadolu'nun imarında ve iskânında önemli olan zaviyeler başta olmak üzere cami, medrese, köprü, çeşme ve türbe yapılarıyla her yönden bölgenin kalkınmasına katkıda bulunmuştur.

Anadolu Türk-İslam tarihi incelendiğinde hanedan mensubu kadınlar da imar ve vakıf faaliyetlerine katılmıştır. Batılı araştırmacılarda, Türk-İslam toplumunda kadının toplum ve aile içindeki durumu ve konumu hakkında yanlış bir algı oluşmuştur (Üçok, 2020, s. 11). Bu alandaki çalışmaların artmasıyla gerçekler ortaya çıkmaktadır. Bu çalışma ile Havsa Hatun örneği özelinde Anadolu Beylikler Dönemi'nde hanedan hatunlarının aktif bir konumda yer aldıkları, imar ve vakıf çalışmalarında varlık gösterdikleri, önemli eserlerin banisi oldukları ortaya konulmaktadır. Mimari ve süsleme özellikleri bakımından önemli bir yapı olan Havsa Hatun türbesi detaylı bir biçimde incelenerek bölge ve dönemin sanat özellikleri ortaya konulmuştur.

Havsa Hatun, Aydınođlu Beyliğini kuran Mehmed Bey'in ođlu Süleyman Şah'ın ođlu Yakup Bey'in kızıdır. Süleyman Şah, Aydınođlu Mehmed Bey'in beş ođlundan dördüncüsüdür (Akın, 1968, s. 221; Gökbel ve Şölen, 1936, s. 102). Havsa Hatun, Aydınođullarının bölgedeki ilk fetih hâkimiyet alanı olan Yenişehir coğrafyasında (günümüzde, Nazilli, Kuyucak ve Karacasu yöreleri) kurduđu vakıf ve zaviyelerle yörenin gelişmesinde rol alarak, Türk ve İslam yurdu olmasına katkı sağlayanlardan olmuştur.

Tapu ve Kadastro Genel Müdürlüğü bünyesindeki Kuyûd-ı Kadime Arşivi'nde (KKA TD) bulunan TD 571 numaralı Aydın evkaf defterinde (varak 136b-142b/2) "*Havsa Hatun*

*binti Aydın İmareti Vakfı*" bulunmaktadır (Sönmez, 2017, s. 129-130). Bu vakıf ile ilgili belgelerde Ahmet Efendioğlu Mustafa Bey ve Havsa Hatun'un adları geçmektedir.

Aydınoğlu Mehmed Bey, vefat etmeden önce Türk devlet geleneğine göre topraklarının yönetimini oğulları arasında pay etmiş ve dördüncü oğlu Süleyman Şah'a da Tire ve çevresinin yönetimini vermiştir (Yinanç 1929, s. 22-23). Süleyman Şah'ın 1315'ten önce doğduğu tahmin edilmektedir (Konukçu, 2018, s. 96). Süleyman Şah, Menteşe Bey'in torunu Mesud Bey'in oğlu Şücaeddin Orhan Bey'in kızı ile evlenerek (İbn Battûta, 2015, s. 282; Wittek, 1999, s. 52, 119) Menteşeoğulları ile akrabalık kurmuştur. Beyliğin merkezi Birgi'yi ziyaret eden Arap seyyah İbn Battûta, seyahatnamesinde Süleyman Şah'ın babası ile arasındaki bir meseleden dolayı kayın babası Menteşeoğlu Orhan'ın yanına gittiğini bildirmiştir (2015, s. 289). Süleyman Şah, babasının ölümünden sonra Umur Bey zamanında Tire ve çevresini idare etmiştir (Ergün, 2018, s. 360). Süleyman Şah'ın 1349'da öldüğü tahmin edilmektedir. Aydınoğlu Mehmed Bey ve diğer oğullarının mezarları Birgi'de aynı türbede iken Süleyman Şah'ın türbesi Tire'dedir.

Çalışmada konu edinilen Havsa Hatun; Yenişehir, Kuyucak, Karacasu çevresinde birçok vakıf bağışında bulunmuştur. Havsa Hatun, günümüzde yeri (lokasyonu) tartışmalı olan Aydın Yenişehir'in gelişiminde önemli bir rol oynamıştır. Aydınoğulları Beyliğinin siyaseten sona ermesinden sonra (Havsa Hatun gibi) Aydınoğlu ailesi fertlerinin, beylik topraklarında vakıf işlerine devam etmesi, bölgenin Türk-İslam yurdu ve medeniyeti içerisinde gelişmesine katkı sunması açısından önemlidir. Burada Havsa Hatun'un vakıf ve arşiv kayıtları hakkında bilgi verilmesinin yanında adıyla anılan türbenin mimari özellikleri, mezar taşlarının açıklanması ilk kez yapılarak sanat tarihi alanındaki çalışmalara katkı sunulacaktır.

## Aydınoğulları ve Havsa Hatun

Aydınoğlu Mehmed Bey tarafından kurulan (1308/1310<sup>1</sup>) beylik kısa zamanda özellikle Umur Bey'in Adalar Denizi'ne yönelik fetih politikası ile gelişmiş ve güçlü bir konuma gelmiştir. 1390 yılında Osmanlı Devleti'nin kontrolüne giren beylik Timur zamanında tekrar bağımsızlığını elde etse de kısa bir süre sonra tamamen Osmanlı hâkimiyetine girmiştir. Beyliğin hâkim olduğu topraklar; doğuda Karacasu, batıda İzmir'e ve Selçuk'tan Adalar Denizi'ne, güneyde Çine, Balat, kuzeyde Birgi ve Bozdağ'ın güney eteklerine kadar uzanan saha olmuştur.

Beyliğin, hanedan ailesi incelendiğinde kadınlar olarak; Hatun Şah Hatun, Hûrî Hatun, Hânzade Hatun, Azize Melek Hatun, Gürci Melek Hatun, Hundi Paşa (Başa) Hatun, İsa Bey Kızı Hafsa Hatun (Yıldırım Bayezid'in eşi), Havsa Hatun (Yakup Bey'in kızı), Fatma, Şakire, Sıdika, Ayşe ve Hatice isimleri tespit edilmektedir (Akın, 1968, s. 221). Beyliğin imar ve vakıf eserlerinde hanedan hatunları da etkindir. Özellikle çalışmanın konusu olan Havsa Hatun'un Aydın elindeki vakıfları (KKA TD, nr. 571, v. 91a-93b/3) önemlidir. Günümüzde var olmayan Yenişehir ve çevresinde Havsa Hatun vakıflarının yoğunluk kazanmasının nedeni bu bölgede yurt tutup vefat eden, türbesi de Boyasın'da (Esençay, Karacasu) olan büyük atası Aydın Bey ile ilgili olabilir.

Türbe hakkında daha önce yapılan yayınlar (Doğay Arel, 1967, s. 188-189; Selda Kalfazade, 1995, s. 196-202; Kürüm ve Özkan, 2014, s. 302; Konukçu, 2018, s. 96; Armağan, 2009, s. 48) başta tarihçesi, mimari özellikleri ve mezar taşları hakkında olmak üzere hatalı ve eksik bilgiler içeren çalışmalardan oluşmaktadır. Hatta bu türbenin Havsa Hatun'a ait olduğu hakkında şüpheler de ileri sürülmüştür (Gündüz Küskü, 2019, s. 256).

<sup>1</sup> Beyliğin kuruluş tarihi hakkında farklı görüşler bulunmaktadır, bkn: (Akın, 1968, s. 22 vd.)

Ayrıca konuyla ilgili bazı çalışmalarda Aydınođulları'ndaki iki Havsa Hatun'dan; İsa Bey'in kızı Hafsa Hatun ile bu çalışmada konu edinilen Yakup Bey'in kızı Havsa Hatun karıştırılmış ve tek Havsa Hatun varmış gibi ifade edilmiştir (Sönmez, 2017, s. 96-97, 129). Bunun dışında bu iki hatunun ismi aynı olduđu için vakıflarının karıştırıldığı da görülmektedir. İsa Bey'in kızına ait olmayan zaviye ve vakıfların ona ait olduđu ve soy kütüğündeki yeri gibi yanlış tespitler yapılmıştır (Akçe, 2021, s. 60). Osmanlı Padişahı Yıldırım Bayezid ile evlenen Hafsa Hatun, İsa Bey'in kızı'dır. Yıldırım Bayezid 1389-1390 kışında Germiyan ve Saruhan Beyliklerini topraklarına kattıktan sonra Aydınođulları Beyliği'ni ele geçirmiştir (Emecen, 2012, s. 83; İnalçık, 2010, s. 112). Bu sırada tahtta İsa Bey bulunmaktaydı (Akın, 1968, s. 60-61). Beyliğin hâkimiyet altına alınmasından sonra Yıldırım Bayezid, İsa Bey'in kızı Hafsa Hatun ile evlenmiştir (1390). İsa Bey kızı Hafsa Hatun hakkında kaynaklarda yeterli bilgi yoktur. Sadece onun da hayırsever biri olduđu bilinmektedir ki Tire'de cami, çeşme ve zaviye yaptırmıştır (Uluçay, 1985, s. 8-9; Akın, 1968, s. 61). Bu çalışmada ise Yakup Bey'in kızı Havsa Hatun konu edinilmiştir. Ayrıntılı bilgilerin verileceđi bu hatunun adıyla anılan türbe, 1995 yılında "Kız Türbesi" adıyla tescillenmiştir (Aydın İli Kültür Envanteri, C. 2, 2014, s. 360).

Havsa Hatun Türbesi içerisinde iki mezar bulunmaktadır. Biri Yakup Bey'in kızı Havsa Hatun'a diđeri Yakup Bey'in torunu Atabey Mustafa'ya aittir. Hanedan üyeleri içerisinde üç tane Mustafa isimli şahıs tespit edilmiştir (Akın, 1968, s. 221) ancak bunlardan sadece biri tahta oturmuştur. Bunlar arasında tahta geçen II. Umur'un ođlu Mustafa'dır. Fetret devri sırasında Aydınođulları, Musa Bey liderliğinde tekrar bağımsız olmuştur. Musa Bey'in çok kısa süren saltanatından sonra 1403'te, başa (kardeşi) II. Umur geçmiştir (Akın, 1968, s. 79). İzmirli Cüneyd Bey<sup>2</sup>, II. Umur'un şüpheli ölümünden sonra beyliğin topraklarına hâkim olmuştur, böylece Aydınođulları tekrar tarih sahnesinden çekilmiştir (Adak, 2022, s. 256). Ancak Cüneyd Bey, Osmanlı Devleti'ne karşı mücadeleleri sırasında mağlup olunca Aydınođulları yeniden bağımsız hareket etmeye başlamıştır. Osmanlı Devleti'ne karşı çeşitli siyasi oyunlar içerisine giren İzmirli Cüneyd Bey, 1423'te Aydınođlu saltanatını tekrar ele geçirmiştir. Cüneyd Bey, Ayasuluk'ta Mustafa Bey ile savaşıarak onu öldürmüştür (Akın, 1968, s. 81). 1423'te öldürülen Mustafa Bey, II. Umur'un ođludur. Ancak (biraz önce de ifade edildiđi gibi) bu çalışmada konu edinilen Mustafa Bey Ahmed Efendi'nin ođludur. Ahmet Bey'in ođlu Mustafa tahta çıkmamıştır, bu nedenle hakkında yeterli bilgi ve kayıt bulunmamaktadır.

Osmanlı dönemi, Aydın Sancađına ait, tespiti yapılan mevcut tek mufassal tahrir defteri, Tapu-Kadastro Genel Müdürlüğü arşivindeki 571 numarada kayıtlı evkâf defteridir (Erdođru, 2016, s. IX; Sönmez, 2017, s. 1; Ersan, 1999, s. 86) Vakıf kayıtlarına göre Aydınođulları hanedan ailesinden on dokuz kiři vakıf tesis etmiştir. Tespit edilen vakıf sahibi on dokuz hanedan mensubu arasında altı tanesi kadındır (Ersan, 1999, s. 86). Bu durum hem hanedan kadınlarının Aydınođulları'nda önemli bir konumda olduđunu hem de beyliğin ekonomik potansiyelini göstermesi açısından önemlidir. Yakup Bey kızı Havsa Hatun da vakıf sahipleri olan hatunlar arasında ön plana çıkmaktadır.

Hanedana ait vakıf eserleri arasında en çok zaviye (11 adet) inşa ettirilmesi dikkat çekmektedir (Ersan, 1999, s. 86). Hanedan ailesi dışında ahiler gibi birçok kiři ve zümre de Aydınođlu (Akın, 1968, s. 92-103) coğrafyasında zaviye yaptırmıştır (Sönmez, 2017). Zaviye gibi vakıfların varlığı ve bunların çokluğu Aydın Eli'nin XIV. yüzyıldaki nüfus, ekonomik ve sosyal durumunun anlaşılması için önemli bir göstergedir. Barkan'ın ifade ettiđi gibi; "Türk nüfusunun mütemadiyen garba dođru taşmasının o kadar tabii bir tezâhürü olan bu teşekküller (zaviyeler)" (2020, s. 173) Türk varlığının yerleştii mevkilerin

<sup>2</sup> II. Umur'un damadıdır.



geçmişteki durumunu tespit etmemize ve Türk nüfusunun dağıldığı coğrafyanın aydınlatılmasına veri sağlamaktadır. İbn Battûta 1333'te Anadolu'da gittiği her yerde ahileri ve zaviyeleri görmüştür (İbn Battûta Tancî, 2015; Waines, 2012, s. 136-137). Batı Anadolu'da gazi beylerle kolonizatör Türk dervişleri bu zaviyeler vasıtası ile Türkmenlere yeni yurtlar açmıştır. Bunlar arasında hanedan kadınlarından Havsa Hatun da bulunmaktadır. Bu yönüyle Havsa Hatun, fethi gerçekleştirilen Aydınolu topraklarının dağ başlarında, köyünde, ovasında bu tesislerin banisi olarak İslamiyet'in yayılmasına ve bölgenin Türkleşmesine olan katkısıyla Türk devlet geleneği ve kültürü içerisinde örnek bir hatun olarak yerini almıştır. Belki de Havsa Hatun, "*Bâciyân-ı Rûm*" kategorisinde yer almalıdır. Anadolu'nun Türkleşmesinde ve İslamlaşmasında Türk dilinin gelişmesinde ve yaygınlaşmasında, Türklerin ticareti faaliyetlerde yar almasında Anadolu Bacıları olan "*Bâciyân-ı Rûm*" teşkilatının (Bayram, 2008) çok önemli katkı ve hizmetleri olmuştur.

Kaynaklarda Havsa Hatun hakkında yeterli bilgi yoktur. Vakfiyesi ile onun hakkında bilgi sahibi olunmaktadır. Havsa ismi, Hz. Muhammed'in eşi olan Hz. Ömer'in kızı Hafsa'dan gelmektedir (Kandemir, 1997). Yer adı ve şahıs adı olarak Havsa ve Hafsa şeklinde Türk ad verme kültüründe yaygın bir şekilde kullanılmaktadır<sup>3</sup>. Yakup Bey'in kızı olan Havsa Hatun'un Hasan adında bir oğlu ve onun da Süleyman Şah isminde bir oğlu vardır (Konukçu, 2018, s. 98).

Havsa Hatun'un vakfettiği köy, çiftlik, bağ bahçe vb. araziler incelendiğinde bölgenin ekonomik-sosyal yönden kalkınmasını da sağlaması ile Havsa Hatun'u bir girişimci olarak tanımlamak mümkündür. Zira vakıfları ile bir ziraat merkezi olarak meyve, sebze üretimini; çiftlik olarak süt ve et üretimini ve hayvan yetiştirilmesini sağlayarak birçok temel ihtiyacın giderilmesini sağlamıştır. Böylece bölgede hem yerleşmenin artmasına hem de ekonominin canlanmasına katkı sağlamıştır. Burada da ifade edildiği gibi vakıflar aynı zamanda bir iskân çekirdeği oluşturarak ve insanları bu yerleşim merkezine çekerek buldukları bölgelerde nüfusun artmasını sağlamışlardır (Gümüşçü, 2019, s. 53). Havsa Hatun da, atası Aydın Bey'in yurt tuttuğu Büyük Menderes Vadisi'nde kurulan Yenişehir'in; banisi olduğu cami, medrese, imaret, zaviye ve bunları vakıflarıyla imar ederek şehircilik hizmetlerine katkı sunmuştur. Türk kültür ve vakıf medeniyeti açısından ata yurdu Yenişehir ve çevresinin imarında Havsa Hatun, vakıf kayıtlarına göre, Yenişehir'deki imaretine, Birgi'ye tâbi Bardagözü, Denizhavlusu (Mescidliköy) ile Yenişehir'e tâbi Amasya (Günümüzde Bozdoğan'ın köyü), Karacakilise, Kemer, Hatungüllücesu, Yeganlu ile Trabuz ve Papazlık köylerini vakfetmiştir (BOA, 1995, 381, 430, 457, 462 ve 463 nolu belgeler; KKA TD, 571 numaralı tahrir defteri, varak 136b-142b /2.). Bilindiği gibi imarethaneler yoksulların ihtiyaçlarının karşılanması için kurulmuştur. Bu yönüyle sosyal yardımlaşma, şehirleşme ve iskân sistemi açısından Havsa Hatun'un Aydınoluğlarının ilk yerleştiği bölge olan Yenişehir çevresinde önemli katkıları olduğu anlaşılmaktadır.

Havsa Hatun; kaynaklardan anlaşıldığına göre içinde medrese ve imareti olan bir külliye inşa ettirmiştir. Havsa Hatun'un diğer Aydınolu kadınlarından farklı olarak günümüze ulaşan 822/1419 tarihli bir vakfiyesi bulunmaktadır<sup>4</sup>. Vakfiyede "*Havsa Hâtûn bint-i Yakub Bey bin Süleyman Şah bin Mehmed bin Aydın*" şeklinde Havsa Hatun'un soy ağacı verilmiştir. Bu vakfiye ve vakıf arşiv verileri Havsa Hatun'un Aydın çevresinde bir imaret ve bir medrese yaptırmış olduğuna işaret etmektedir. Bu vakıflarına yeğeni

<sup>3</sup> Samsun ve Edirne'de Havsa adlı ilçe bulunmaktadır. Ayrıca Oğuzların Salur Boyu'nun bir tiresinin adı, Havsa'dır (Budak, 2001, s. 24).

<sup>4</sup> H. Akın, Havsa Hatun'un vakfiyesinin Türkçesini yayınlamıştır; (Akın, 1968, s. 176-178).

Atabey Mustafa da hayırda bulunmuş ve zaviye yaptırmıştır. Mustafa Bey, erken bir yaşta vefat edince buraya defnedilmiştir. Bu türbe onun vefatından sonra inşa edilmiş, daha sonra aynı türbeye halası Havsa Hatun da defnedilmiştir. İlgili vakfiye Aydınođullarının şeceresinin, vakıflara önem veren bir kültüre sahip olduğunu göstermektedir. Ayrıca zaviyelerin, imaret ve medreselerin bölgede varlığını göstermektedir. Bu vakfiye siyasi tarih ve tarihî coğrafya açısından da 1419-1420 tarihlerinde bölgenin Osmanlı hâkimiyetinde olduğunu gösteren, bölgedeki yer isimlerinin tespitinde önemli bir kaynaktır. Bu vakfiye ve vakıflara dair arşiv kayıtları Havsa Hatun'un Aydınođlu hanedan ailesi içinde imar ve şehircilik, eğitim ve sosyal dayanışma konularında hatunların da önemli katkıları olduğunu göstermektedir (BOA, 1995, 381, 430, 457, 462 ve 463 nolu belgeler).

Türbenin içindeki diğer mezar, Yakup Bey ođlu Ahmed Efendi'nin ođlu Mustafa Bey'e aittir. Mustafa Bey'in adına vakıf kayıtlarında rastlanmaktadır (Akın, 1968, s. 177). Vakıf kayıtlarından Mustafa Bey'in hanedan üyeleri arasında tahta oturmayan biri olarak hayır işleri ile meşgul olan bir kişiliğe sahip olduğu anlaşılmaktadır. Zaviye ve cami inşa ettirerek Havsa Hatun gibi Mustafa Bey de Aydın Eli'nin mamur olması ve halkın refahı için çaba harcamıştır. Mustafa Bey hakkında bilinenler çok sınırlıdır. Vakfiyeden soy bilgileri ve çocuklarının adları öğrenilmektedir. Ancak bunun dışında bir bilgi mevcut değildir. Mustafa Bey, Aydınođulları soy kütüğünde; Aydın Bey ođlu, Mehmet Bey ođlu Süleyman Şah (Ö. 1350) ođlu Yakup Bey ođlu Ahmet Efendi'nin ođlu olarak yer almaktadır. (Akın, 1968, s. 177 ve 221). Yakup Bey, Havsa Hatun'un babasıdır. Bu şekilde Atabey Mustafa'nın Aydınođlu Mehmed Bey'in üçüncü kuşak torunu olduğu anlaşılmaktadır. Atabey Mustafa'nın kaynaklara göre üç erkek evladı vardır. Adları Bayezid Çelebi, Süleyman Şah Çelebi ve Mehmed Çelebi'dir (Akın, 1968, s. 177,178 ve 221). Atabey Mustafa'nın kız evladı olup olmadığı bilinmemektedir. Havsa Hatun'un imareti ve Yenişehir yakınındaki Atabey Mustafa'nın yaptırdığı zaviyenin masrafları için Atabey Mustafa'nın kendi mülkünden köylerin gelirini vakfettiği belgelerden anlaşılmaktadır (Akın, 1968, s. 177). Bu çalışma sırasında türbedeki mezar taşlarının okunmasıyla Havsa Hatun'un mezarının yanındaki mezarın Havsa Hatun'un kardeşi Ahmet Efendi'nin ođlu H.814/M.1411-1412 yılında vefat eden Mustafa Bey'e ait olduğu anlaşılmıştır.

### Havsa Hatun Türbesi

Havsa Hatun Türbesi, Aydın ili Kuyucak ilçesi sınırları içinde, Başaran köyü ve Azizabat köyünün arasında Azizabat köyünün yaklaşık 1 km batısında, Başaran köyünün de yaklaşık 1.5 km doğusundadır. Bölgenin önemli akarsularından Dandalas Çayı'nın doğusunda kalan antik Antiokheia (Menderes Antiokheia'sı)<sup>5</sup> Kalesi'nin yaklaşık 1 km doğusunda, kaleye doğru yükselen yamaçta bir tepe üstünde, 37°52'26.623" Kuzey enlemleri, 28°33'17.288" doğu boylamları koordinatlarındadır. (Foto. 1-3)

<sup>5</sup> Antiokheia hakkında geniş bilgi için bkn; (Söner, 2017, s. 139-153).

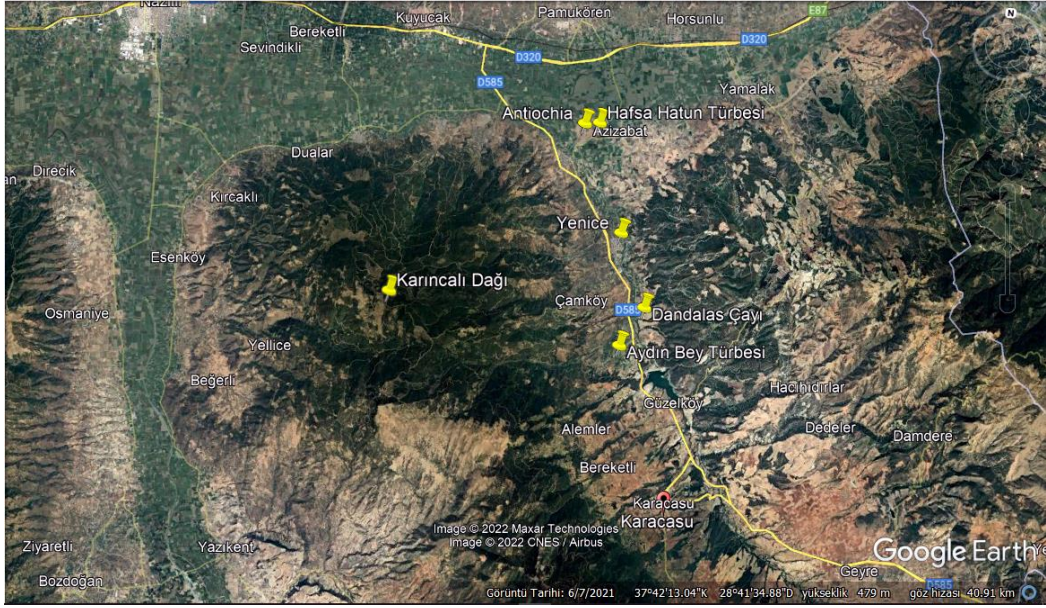


Foto. 1: Havsa Hatun Türbesi Vaziyet Görünümü (Google Earth'dan)

Türbenin yakın çevresinde (günümüzde) bir yapı kalıntısı ve yerleşim yoktur. Batısı dışında diğer üç yönünde geç Osmanlı ve günümüze ait mezarlar bulunur. Yapı, Başaran Belediyesi ve Kültür Bakanlığı tarafından 2008 yılında restore edilmiştir.



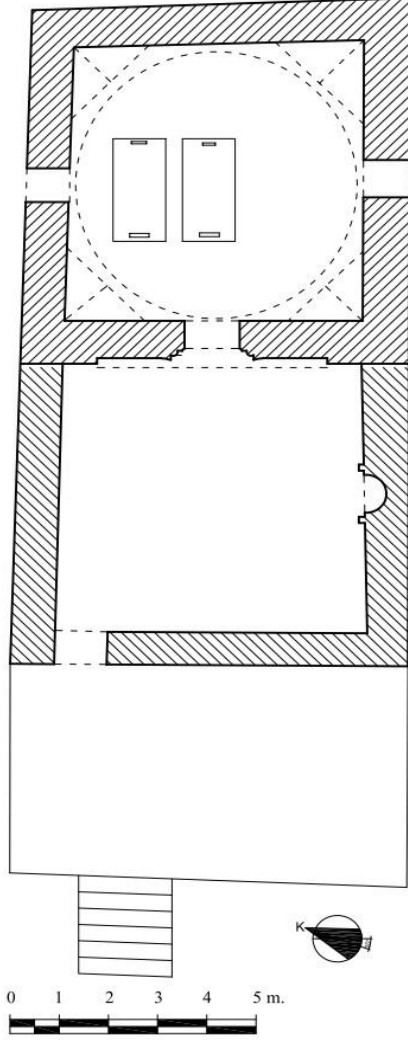
Foto. 2: Antiochia Antik Kentinden (Batıdan) Genel Bakış Foto. 3: Kuzeybatı Genel Görünüm

Bir tepe üzerine yerleşen Havsa Hatun Türbesi, batı-doğu doğrultusunda üç bölümden oluşur. Alanın kod farkı da batıdan doğuya doğru yükselmektedir. Batıda altı basamaklı çıkılan, 8.00 x 4.50 m ölçülerinde bir teras, bunun doğusunda 5.70 x 6.20 m ölçülerinde, kible duvarı mihraplı açık bir avlu ve en doğuda ise 5.90 x 6.00 m ölçülerinde kubbe örtülü asıl türbe bölümü yer alır. Yapının bölümleri düzgün bir planda değildir. Bölümler çarpık bir düzenlemeye sahiptir. (Çizim 1-2; Foto. 4-6) Batıdan doğuya doğru arazinin durumu ve yapının bölümlerinin mimari formuyla kademe kademe bir yükseliş dikkat çekicidir. Bu durum özellikle güney ve kuzey cephelerde daha belirgindir. Beden duvarları genel olarak kırma taş, moloz taş, devşirme mermer ve tuğla malzeme ile inşa edilmiştir.

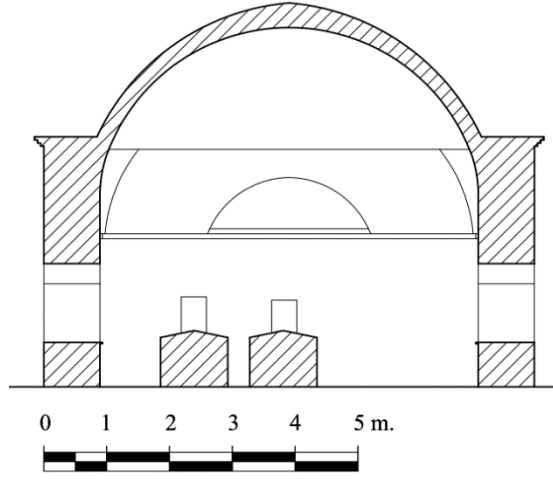
Teras bölümüne batı cephenin kuzeyindeki altı basamaklı merdivenle çıkılır. Zeminden yaklaşık 1.20 m yüksekliktedir. Terasın zemini bölge malzemesi olan kum taşından sal



taşları ile kaplıdır. Sadece doğusunda avlu duvarı bulunur. Diğer cepheler duvarsızdır. (Foto. 4-5)



Çizim 1: Havsa Hatun Türbesi Planı



Çizim 2: Havsa Hatun Türbesi Kesiti



Foto. 4: Türbe Genel Görünüm



Foto. 5: Güneybatıdan Genel Görünüm



Foto. 6: Güney Cephe



Foto. 7: Güney Cephe Devşirme Malzeme

Güney cephede türbenin mimari kurgusu ve beden duvarlarındaki kademe kademe yükseliş belirgin bir biçimde kendini gösterir. Cephede teras ile avlu duvarının birleştiği yerde dilatasyonun varlığı malzeme uyumuna rağmen terasın sonradan tasarlandığını gösterir. Avlunun bu cephesinin ortasında bulunan mihrap da malzeme ve işçilik bakımından farklılık göstermektedir. Mihrap sonraki dönem onarımlarında yerleştirilmiş izlenimi oluşturmaktadır. Mihrabın bulunduğu bölümde yoğun bir tuğla kullanımı vardır. Taşların işçiliği ve boyutu duvarın diğer bölümlerinden farklıdır. Duvarın yan kısımlarında yatay yerleştirilmiş kaba yonu taş malzeme ve aralarında da kalın bir derz tabakası bulunur. Yer yer muhtemelen yakındaki Antiokheia kenti harabelerinden elde edilmiş devşirme malzeme de kullanılmıştır. Özellikle bunlardan biri mihrabın hemen batısında yer alan 47 x 55 cm ölçülerindeki beyaz mermer malzemeli, ortasında eşkenar dörtgen, yumurta dizisi ve akantus yaprağı işlemeli tavan kaseti (M.S. IV.-V. yüzyıl Roma Dönemi'ne ait olabilir) dikkat çekicidir. Avlu duvarı üstte harpuşta ile sonlanır. Mihrap yaklaşık 50 cm daha yükselerek kavisli biçimde kuzeye uzanmaktadır. Avlu ve türbenin güney cephede malzeme uyumu aynıdır. Ayrıca birleşme yerlerinde dilatasyon görülmez. Türbenin beden duvarları avlu duvarından sonra yaklaşık 2.00 m kadar daha yükselmektedir. Türbenin güney cephesinin ortasında mevcut haliyle yuvarlak kemerli bir pencere vardır. Pencerenin üst hizasından itibaren doğu-batı doğrultusunda yatay uzanan bir süsleme kuşağı cepheyi ikiye böler. Pencerenin iki yanındaki malzeme dokusundan ve süslemedeki bozulmalardan, pencerenin de formundan türbenin, geç Osmanlı Dönemi'nde (XVIII.-XIX. yüzyılda) bir onarım geçirdiği anlaşılmaktadır. Beden duvarları üstte üç kademeli, altta tuğla üstte taş kornişle sonlanır. Kubbe eteği kasnaksız olarak yaklaşık 50 cm içeriden başlamaktadır. Gövdenin ortasındaki ve diğer cephelere uzanan tuğla süsleme kuşağı 65 cm genişliğindedir. Ortada 30 cm genişliğinde eşkenar dörtgen sırası alttan ve üstten testere dişi bordürle çevrelenmiştir. Kuşak köşelerde yaklaşık 40 cm kesintiye uğramaktadır. Süslemede kullanılan tuğlalar 17 x 34 x 4 cm ölçülerindedir. Tuğla kırıkları yer yer eşkenar dörtgenlerin aralarında ve içlerinde de kullanılmıştır. (Foto. 6-9) Doğu cephe beden duvarı sağırdır. Süsleme kuşağı diğer cepheyle aynı düzlemde devam eder. Duvar köşelerine gelen yerlerde yaklaşık 50 cm içerde sonlanır. Farklı renk ve boyutlarda kırma taş malzemeyle inşa edilmiştir. (Foto. 10)





Foto. 8: Güney Cephe

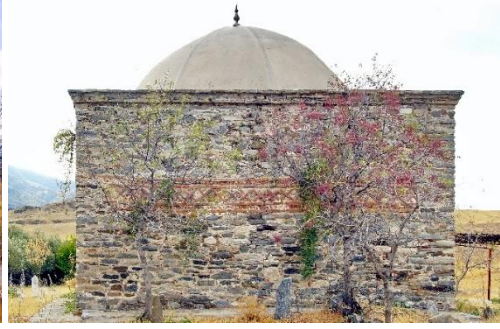


Foto. 9: Doğu Cephe



Foto. 10: Güney Cephe Tuğla Süsleme

Kuzey cephe güney cepheyle mihrap dışında benzer özellikler gösterir. Cephenin ortasında günümüzde yuvarlak kemerli bir pencere vardır. Cepheleri dolanan süsleme pencerenin iki yanında kesintiye uğrayarak pencerenin üstünde tek sıra tuğlayla kemer yaparak bir alnlık oluşturmaktadır. Üst kısmı biraz çökmekle birlikte sivri kemerli bir alnlıktır. Bu bölümün de geç Osmanlı Dönemi'nde muhtemelen bir deprem sonrasında onarım gördüğü anlaşılabilir. Bu bölümün güney cepheye oranla daha özgün kalmıştır. Eşkenar dörtgen süsleme kuşağının doğu kenarında dik yerleştirilmiş bir kaset tuğlayla sonlandırılması süslemenin ilk bu şekilde planlandığını gösterir. Beden duvarı bu cephede de diğer cephelerle aynı kornişle sonlanır. Avlu duvarı da sağır ve sade bir düzenlemeye sahiptir. Duvar üstte harpuşa ile sonlanır (Foto. 11-12). Teras ile avlu arasındaki dilatasyon burada da kendini gösterir.



Foto. 11: Kuzey Cephe Genel Görünüm



Foto. 12: Kuzey Cephe

Batı cephenin kuzeyindeki altı basamaklı merdivenle çıkılan teras muhtemelen daha sonra eklenmiştir. Kullanılan malzeme türbe ve avlu malzemesiyle uyumludur. Teras bir bakıma hazırlık bölümü gibi değerlendirilmiştir. Çevresinde herhangi bir korkuluk veya duvar izi bulunmaz. Terasın doğu kenarının kuzeyinde, avlunun batı duvarındaki basık kemerli giriş kapısı ile avluya geçilir. Giriş kapısı avlu duvarlarından yaklaşık 50 cm yükseltilmiştir. Giriş kapısının üzeri de avlu duvarları gibi harpuşa ile kapatılmıştır. (Foto. 13-15)



Foto. 13: Kuzeybatı Görünüm ve Teras



Foto. 14: Sofa- Teras Bölümü

Avlu, doğu tarafından türbe ile diğer üç cephesinden de yaklaşık 1.50 m yüksekliğinde duvarlarla çevrilidir. Zemini terasta olduğu gibi sal taşları ile kaplıdır. Kible duvarının ortasında mihrap vardır. Mihrap, yarım daire planlı, üç sıra testere dişi kavsaralıdır. Duvarlardan 0.50 m yukarıya çıkıntı yapmaktadır. Sade mihrabın kavsarası testere dişi ve aralarındaki düz tuğla sıralarıyla, üst kısmı da yuvarlak kemerli taç ile düzenlenmiştir. Mihrap son onarımda çimento bazlı harç ile sıvanmıştır. Avlu bir bakıma namazgâh gibi düzenlenmiştir. (Foto. 16-17)





Foto. 15: Türbesi Namazgâh Kapısı



Foto. 16: Namazgâh Bölümü



Foto. 17: Namazgâh Mihrabı



Foto. 18: Batı Cephe



Foto. 19: Batı Cephe Değişirme Mermer Korkuluk Levhası

Türbenin giriş cephesi diğer cephelerden farklıdır. Cephenin ortasında basık kemerli, devşirme taş malzemelerle düzenlenmiş giriş kapısı vardır. Kapı iki kademeli, içteki kaval silmeli dıştaki vev düzenlenmiş tuğla sıralarıyla oluşturulmuş iki kademeli yuvarlak kemerle kuşatılmıştır. Kemerin iki yanında, diğer cephelerdeki eşkenar dörtgen süsleme sırasının altındaki testere dişi ile aynı hizada testere dışı sırası yer alır. Cephe 4.70 m genişliğinde sivri kemerle desteklenmiştir. Kemer gözündeki duvar ve giriş kapısı bölümü cepheden 12 cm girinti yapmaktadır. Kemerin dış kısmında da devşirme mermer malzemeler kullanılmıştır. Üst ve köşeler diğer cephelerde olduğu gibi kırma taş, tuğla ve geniş derz ile örülmüştür. Kemerin güney bölümünde devşirme beyaz mermer malzeme, Orta Bizans Dönemi'ne (X.-XII. yy.) ait templon levhası parçası olmalıdır. Cephe üstte diğer cephelerde olduğu gibi kornişle sonlanmıştır. Eyvan formlu türbelere



Foto. 20: Havsa Hatun Türbesi 1995 Öncesi İç Görünüm (Selda Kalfazade Ertuğrul'dan)



Foto. 21: İç Mekân, Batı ve Kuzey Duvar

benzer biçimde bir ön cephe anlayışına sahiptir. (Foto. 18-19)

2008 onarımı öncesine ait 1995 yılı fotoğraflarından duvarların beyaz badanalı harç ile sıvalı olduğu anlaşılmaktadır. Büyük oranda dökülen sıvaların altından beliren inşa malzemesi dış cephe ile aynıdır. Son onarım sırasında eklenen mermer çakma lahitlerin yerine özgününde (orijinalinde) iki şahideli sade mezarlardan oluştuğu anlaşılmaktadır. Ayrıca kubbeye geçiş öğeleri günümüzde pandantif gibi gözükse de gerçekte dönemine uygun biçimde iki dilimli sivri kemerli tromplardan oluşmaktadır. Tromplar arasındaki yüzeyler basit yuvarlak kemerle düzenlenmiştir.

Kare planlı iç mekânın ortasında ve bunun 40 cm kuzeyinde olmak üzere çakma lahit tarzında ve ikişer şahideli mermer iki mezar vardır. Mekânın üzeri onarımlarla bozulmuş iki dilimli tromp geçişli, 5.50 m çapında basık bir kubbe ile örtülüdür. Geçiş bölümü başlangıçta silmeyle kademelendirilmiştir. Türbenin girişi batı duvarının ortasındadır. Doğu duvarı sağır, kuzey ve güney duvarının ortasında yuvarlak kemerli birer pencere vardır. İç mekân günümüzde son onarımdan kalan çimento harcı ile sıvalı ve beyaz badana boyalıdır. İç mekânın zemini dışarıda olduğu gibi sal taşlarıyla kaplıdır. (Foto. 21-23)



Ortadaki mezar, Havsa Hatun'un eşi sanılan ancak mezar taşlarından tespit edildiği gibi Havsa Hatun'un kardeşi Ahmet Bey'in oğlu Atabey Mustafa'ya aittir. Zaviye ve vakıf sahibi olan bu hanedan üyeleri bu zaviyede birlikte defnedilmiştir. Kuzeydeki mezar ise Havsa Hatun'a aittir. Mezar taşlarının yeri 1995'ten önceki bir onarım sırasında değiştirilmiştir. Bu nedenle mezar taşları ait oldukları kişinin mezarında değildir. Mezar taşları üzerindeki yazılardan Atabey Mustafa'nın 1411 yılında ve Havsa Hatun'dan önce vefat ettiği anlaşılmaktadır. Havsa Hatun, 1425 yılında vefat etmiştir. Mustafa Bey'in mezarının ortada bulunmasından onun ölümünden sonra türbenin yapıldığı ve Havsa Hatun'un da vefat etmesiyle yanına gömüldüğü anlaşılmaktadır. Mezar taşlarının boyutları da birbirlerinden farklıdır. Mustafa Bey'in ayak taşı muhtemelen büyük olmasından dolayı Havsa Hatun'un baş taşıyla değiştirilmiştir. Son 2008 onarımında da Havsa Hatun'un ayak taşı (muhtemelen) ters-düz edilerek iç ve dış yüzleri yanlış olarak çevrilmiştir. Gerçekte sütunceli olan cephenin dışa bakması gerekmektedir. Havsa Hatun mezarının baş taşı ile Atabey Mustafa Bey'in mezarının ayak taşının önceki bir onarımda yer değiştirdiği anlaşılmaktadır. (Foto. 24-27)



Foto. 22: İç Mekân Doğu ve Kuzey Duvar Duvar



Foto.23: Türbesi İç Mekân, Batı ve Güney Duvar



Foto. 24: Atabey Mustafa Baş Taşı Dış Yüzü

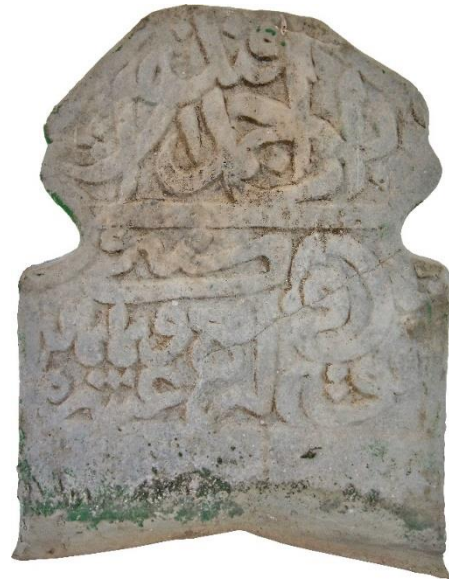


Foto. 25: Atabey Mustafa Baş Taşı İç Yüzü

Ahmet Efendi'nin oğlu Atabey Mustafa'nın mezarının baş taşı, 51 x 40 x 8 cm ölçülerinde mermer malzemeli, dikdörtgen formlu, kaş kemer alınlıklıdır. Alınlığın üst sivri kısmı zaman içinde aşınmıştır. Taşın her iki yüzü de (alınlıkta ve gövde bölümünde olmak üzere) iki satır, celi sülüs hatlı ve kabartma tekniğinde Arapça yazılıdır. Cephelerin kenarları ve satırların arası ince bir cetvelle çizilmiş ve satırlar için kartuşlar oluşturulmuştur. Baş taşının dış yüzünde;

اللهم (غفر.) لصاحب هذا القبر المرحوم "Allahümme ğafr lisahib hâzâ el-kabrel merhum" (Allah'ım bu kabrin merhum sahibine mağfiret eyle.) şeklinde dua yazılıdır. Baş taşının iç yüzünde ise; "Bin Ahmed Efendi tavaffe fi sene erbaa aşer ve semane mie" (Ahmed efendi Oğlu .... H.814 senesinde vefat etmiştir) yazmaktadır. Aile silsilenamesine göre Aydın Bey'in oğlu Mehmed Bey'in oğullarından olan Süleyman Şah'ın bilinen tek evladı Yakup Bey'dir. Yakup Bey'in de bir oğlu ve bir de kızı kaynaklarda geçmektedir. Oğlunun adı Ahmed Efendi, kızının adı Havsa Hatun'dur (Akın, 1968, s. 221). Türbedeki mezarlardan birinin sahibi olan Mustafa Bey'in babası Ahmed Efendi, Havsa Hatun'un kardeşi olan Ahmed Efendi olmalıdır. Havsa Hatun'un eşinin olduğu sanılan mezar, kardeşi Ahmed Efendi'nin oğlu Atabey Mustafa'nındır. Böylece bu sandukanın, mezar taşından H. 814/M. 1411-12 yılında vefat eden Atabey Mustafa'ya ait olduğu anlaşılmaktadır. (Foto. 24-25)

Havsa Hatun adına düzenlenen vakfiyede "Mustafa Bey bin el-merhum Ahmed Efendi bin Yakub Bey bin Süleyman Şah bin Mehmed Bey bin Aydınogulları" (Akın, 1968, s. 177) şeklinde Mustafa Bey'in de künyesi yazılmıştır. Vakfiyenin devam eden kısmında oğullarının adı da geçmektedir. Ahmet Efendi oğlu Mustafa Bey'in Yenişehir'deki vakfı olduğu (Akın, 1968, s. 177) ve vakfiyenin düzenlendiği Ramazan 822/Eylül-Ekim 1419 tarihinden önce vefat ettiğini mezar taşı da göstermektedir.



Foto. 26: Atabey Mustafa Ayak Taşı Dış Yüzü

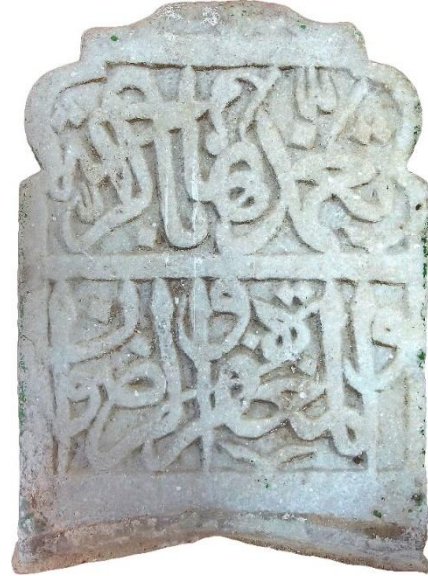


Foto. 187: Atabey Mustafa Ayak Taşı iç Yüzü



Atabey Mustafa'nın ayak taşı, 35 x 27 x 6 cm ölçülerinde beyaz mermer malzemeli, dikdörtgen formlu, kaş kemer alınlıklıdır. Alınlığın üst sivri kısmı zaman içinde aşınmıştır. Her iki yüzü de (alınlıkta ve gövde bölümünde olmak üzere iki satır) celi sülüs hatlı ve kabartma tekniğinde Arapça yazılıdır. Cephelerin kenarları ve satırların arası ince bir cetvelle çizilmiş ve satırlar için kartuşlar düzenlenmiştir. Ayak taşı dış yüzünde:

“*Fi araf ül cennat sene seman ve işrin ve seman mie*” (Mekânını güzel kokan cennet bahçeleri eylesin.) ifadesi ile H. 825/ M. 1425 vefat tarihi yazılıdır. Ayak taşı iç yüzü *تغمدھا بالرحمة و المغفرة و الرضوان* “*Tuhamiduha bilrahme velmağfere velrızoan*” (Allah onu rahmeti, mağfireti ve rıza ile örtsün.) duası vardır. (Foto. 26-27)

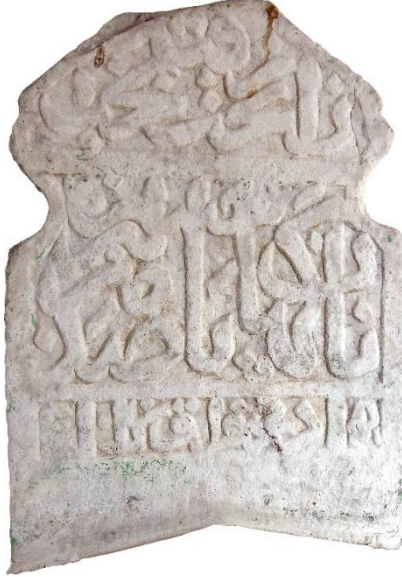


Foto. 28: Havsa Hatun Baş Taşı Dış Yüzü



Foto.29: Havsa Hatun Baş Taşı İç Yüzü

Aslında Atabey Mustafa Bey'in mezar taşı olan ve günümüzde Havsa Hatun mezarının baş taşı, beyaz mermer malzemeli ve 55 x 39 x 7 cm ölçülerinde, boyuna dikdörtgen formlu, üst kısmı kırık kaş kemer alınlıklıdır. Her iki yüzünde, alınlıkta ve gövde bölümünde olmak üzere celi sülüs hatlı ve kabartma tekniğinde Farsça yazılı kitabesi vardır. Dış yüzde, alınlıkta bir satır ve gövde bölümünde iki satır yazılıdır. Kenarlar ve satır araları cetvelle çizilmiştir. Gövdenin alt satırındaki harfler daha küçüktür. Satır, başta ve sonda tek harf, ortada ise kelime yazılıdır. Kitabe düzgün gibi görünse de bir anlam verecek şekilde okunamamaktadır.

Kitabede; *زان تخت کبه بخت/ناگهان یا .../...فراق....* “*Zan taht kubbe baht Nagehan ya hasret..... firak,....*” (bu taht kubbenin saadetinde aniden hasret..... ayrılık) yazmaktadır. Şahidenin iç yüzü alınlık ve gövde bölümü olmak üzere iki satırdan oluşur. Aynı şekilde kenarlar ve satır araları cetvelle çizilmiştir. Celi sülüs hatlı ve Farsçadır. Harfler daha

karışık olarak düzenlenmiştir. Sadece alınlıktaki (مصطفى بك) ات بك مصطفى Atabek Mustafa (Mustafa bey) ifadesi okunabilmektedir. (Foto. 28-29)



Foto. 30: Havsa Hatun Ayak Taşı Dış Yüzü



Foto. 31: Havsa Hatun Ayak Taşı İç Yüzü

Havsa Hatun mezarı, ayak taşı; beyaz mermer malzemeli, 36 x 30 x 8 cm ölçülerinde dikdörtgen formlu kaş kemer alınlıklıdır. XV. yüzyıl mezar taşı formlarında olmakla birlikte kemerin üst kısmı kırılmıştır. İki cephesi de işlemeli ve yazılıdır. Dış yüzü sade olmakla birlikte iç yüzü daha zengindir. Dış yüzünün sınırları ince bir silmeyle çevrelenmiştir. Kartuş şeklinde iki satır, celi sülüs hattında, kabartma tekniğiyle Arapça yazıyla düzenlenmiştir. Birinci satırın sonu, ikinci satırın baş kısmında boşluklarda kıvrık

dal ve rumi motifleri kullanılmıştır. Dış yüzünde اللهم اغفر هذا القبر المرحومه "Allahümme eġfir hâzâ el kabr el merhume" (Allah'ım bu kabrin merhume sahibine mağfiret eyle) yazılıdır. (Foto. 30)

Ayak taşının iç yüzü dönem özelliklerinde, alınlık ve gövde şeklinde iki bölümlü olarak düzenlenmiştir. Alınlık bölümü kaş kemerden oluşur. Gövde bölümü iki yandan kübik başlıklı, zikzak yivli sütuncelerle sınırlandırılmıştır. Alınlık bölümündeki biraz daha büyük tek ve gövde bölümündeki iki satır olmak üzere celi sülüs hattında ve kabartma tekniğinde üç satır; المغفوره خوص خاتون بنت سليمان شاه "El-mağfure Havsa Hatun binti Süleyman Şah" (Affedilmiş Süleyman Şah Kızı Havsa Hatun) yazılıdır. Burada dikkat çeken husus babasının değil de dedesinin isminin yazılmış olmasıdır. (Foto. 31)

Atabey Mustafa'nın günümüzdeki H. 825/ M. 1425 tarihli ayak taşı aslında Havsa Hatun mezarının baş taşıdır. Havsa Hatun mezarının baş taşı ise gerçekte Havsa Hatun'un yeğenin ayak taşı olmalıdır. Türbenin geçmiş dönemdeki onarımı sırasında yerleri değiştirilmiş olmalıdır. Mezar taşlarının form ve ölçüleri de bu karışıklığı göstermektedir. Gerçekte türbenin ortasında bulunan Havsa Hatun kardeşi Ahmet Efendi oğlu Atabey Mustafa'nın mezar taşları daha büyük boyutlarda iken kuzeyinde yer alan Havsa Hatun'un mezarının şahideleri daha küçük boyutlardadır. Bu durumda Havsa Hatun'un baş taşının; dış yüzünde; في عرف الجنات سنة ثمان و عشرين و ثمانمائة "Fi araf ül

*cennat sene seman ve işrin ve seman mie*” (Mekânını güzel kokan cennet bahçeleri eylesin. Sene sekizyüz yirmisekiz (H.828/M.1425) ifadesi ile vefat tarihi yazılıdır. İç yüzü **تغمدها بالرحمة و المغفرة و الرضوان** “*Tuhamiduha bilrahme velmağfere velrızoan*” (Allah onu rahmeti, mağfireti ve rıza ile örtsün.) duası vardır.

## Değerlendirme

Mezar anıtları, Türk Sanatının en önemli ve karakteristik özelliklerini barındıran yapılarıdır. Bu karakteristik özellikler, Türklerin ulaştıkları her coğrafyada, tarihin her döneminde ve kabul ettikleri her inanç sisteminde, dönemin imkânları ve anlayışı doğrultusunda değişip gelişerek uygulanmıştır. Özellikle yönetici ve yakınları için anıtsal mezar olan kümbet ve türbelerle İslamiyet’in kabulünden sonra yoğun olarak karşılaşılır. İslam dünyasında en çok türbe yapımı Selçuklu döneminde görülür. Anadolu örnekleri İran’a oranla daha yoğundur (Öney, 1981). Anadolu’nun fethi sonrasında Türklerin mezar anıtları ilk dönemlerden itibaren gelenekler doğrultusunda uygulanmış ve dönem içinde etkenlerle birlikte gelişmiştir. Anadolu Selçuklu döneminde zengin örnekler mevcuttur (Önkâl, 1996; Tuncer, C. I, 1986). Türkiye’de türbe mimarisinin gelişimi üzerinde tipolojik ve terminolojik başta olmak üzere kültürel ve folklorik açıdan da çeşitli çalışmalar artarak devam etmektedir (Önkâl, 2009). Anadolu Selçuklu dönemi sonrasında beylikler döneminde çevresel etkiler doğrultusunda farklı türbeler yapılmıştır. Bu beyliklerden biri olan ve Anadolu’nun en batısında ve deniz aşırı fetihlerde bulunan Aydınoğulları Beyliğinin tarihi ve sanatı hakkında çeşitli yayınlar yapılmakla birlikte bu dönem yeterince aydınlatılmamıştır. Aydınoğulları Beyliğinin önemli yapı gruplarından biri de yeni araştırmalarla birlikte sayıları artan türbelerdir.

Büyük Menderes ve Küçük Menderes Nehirleri arasında bir buçuk asırdan fazla bir süre varlıklarını devam ettiren Aydınoğullarının kurucu beyleri Aydın Bey’den itibaren haneden mensupları beylik coğrafyasının muhtelif yerlerinde medfundur (Haykıran, 2018, s. 328).

Havsa Hatun Türbesi, kare planlı, tek kubbeli tek katlı türbeler grubundandır. Cenazelik bölümünün varlığına dair herhangi bir iz yoktur. Beylikler döneminde birkaç örnek dışında cenazelik bölümü ortadan kalkmış ve türbeler tek bölümden oluşmuştur. Orta Anadolu bölgesinde Anadolu Selçuklu çağında kare planlı tek kubbeli türbeler XII. yüzyıl ortalarından itibaren yoğun olarak yapılmıştır (Arık, 1967, s. 74; Önkâl, 1996, s. 231-300). Aydınoğulları beyliğinin kurucusu Aydınođlu Mehmet Bey’in Birgi’deki türbesi (1334) (Daş, 2001; Önkâl, 2013; Önkâl, 2020) ve Tire’de Süleyman Şah Türbesi (1349-1350) (Önkâl, 1991, s. 23-31; Önkâl, 2020, s. 251-257; Ertuğrul, 1995, 185-187) (Foto. 32), Işıklar (Hafsa Hatun) Türbesi (Armağan, 2019, s. 31-32), Sırhatunlar (XIV. yy ikinci yarısı) Türbesi (Önkâl, 1991, s. 31-35), Aydın Alihan Baba (İsmail Bey) Türbesi (1381-1382) (Ertuğrul, 1995, s. 190-196), Germiyoğulları döneminden; Çivril Emirhisar Köyü Türbesi (XIV. yy), Sandıklı Mentüş Köyü Türbesi (XIV. yy), Sandıklı Muradim (Muradım) Türbesi (XIV. yy), Kula Süleyman Şah Türbesi (1387) (Çizim. 3), Altıntaş Işıklar Köyü I Nolu Türbe (XIV. yy) (Çizim. 4), Kütahya Paşam Sultan Türbesi (XIV. yy) (Uysal, 2006, s. 241-249,252-257) kare planlı ve tek kubbelidir. Örneklerde de görüldüğü gibi Batı Anadolu’da kurulan beylikler döneminde, Anadolu Selçuklu mezar anıtının zenginliğine ve bu dönemde fazla rağbet görmemesine rağmen sade, kare planlı tek kubbeli türbeler daha yođun yapılmıştır.



Saruhanlı Beyliği mimarisinde türbelerde kubbeli kare mekânın önünde bir hazırlık bölümü anlayışında ön mekân uygulamaları yapılmıştır. Bu ön mekânlar, türbede medfun olanın ruhuna yapılacak etkinlikler için düzenlenmiş olmalıdır (Önkal, 2020, s. 201). Havsa Hatun türbesinin batısındaki mihraplı avlu bir musalla (namazgâh) (Wensinck, 1979, s. 673-674; Diez, 1979, s. 674-675; Baysun, 1979, s. 675-677; Bozkurt, 2006, s. 357-358; Tiryaki, 2006, s. 359-360) şeklinde düzenlenmiştir. Mescid-Türbe birleşiminin farklı bir uygulaması olarak Anadolu'da benzer örnekleri vardır (Doğay Arel, 1967, s. 271). İslam mimarisinde, mescid-türbe ilişkisinin Hz. Peygamberin Medine Mescidi bitişiğindeki türbesine kadar giden bir geçmişi bulunmaktadır. Kiliselerde aziz ve azizelerin bedensel kalıntılarının korunması, Şam Emeviye Camiinde bulunan Hz. Yahya Türbesi, Kahire'de el-Cuyuşi Meşhedi de bunlara örnektir. Toplumda manevi rabitanın canlı tutulması anlayışıyla mescid-türbe tasarımı zamanla yaygınlaşmış ve her dönemde karşımıza çıkmıştır (Önkal, 2021, s. 251). Divriği Ahmed Şah, Kayseri Hunad Hatun, Harput Arap Baba, Karaman Sadeddin Ali, Alanya Akşebe Sultan mescit-türbesi Selçuklu dönemi uygulamalarıdır. Beylikler döneminde bu gelenek yaygın olmasa da devam etmiştir. Beyşehir Eşrefoğlu, Niğde Sungur Bey, Seydişehir Seyyid Harun, Manisa İshak Çelebi türbeleri camiye eklenmişlerdir. Birgi Ulu Camii ve Mehmed Bey türbesi de bu uygulamaya dâhil edilebilir. Osmanlı döneminde baninin türbesi ile cami ayrı yapılsa da ilk zamanlarda Selçuklu ve Beylikler dönemlerine benzer uygulamalar da görülmüştür. Bilecik Şeyh Edebalı, Amasya Yörgüç Paşa, Amasya Mehmet Paşa, Ankara Hacı Bayram Veli, Bursa Hamza Bey ve Manisa İbrahim Çelebi Cami ve Türbeleri buna örnek oluşturmaktadır. Klasik dönemin ve Mimar Sinan'ın önemli yapılarından Üsküdar Şemsi Paşa Camii ve Türbesi bu türün en ilginç ve başarılı örneklerindedir (Önkal, 2021, s. 256-257). Saruhanoğullarından Manisa Saruhan Bey Türbesi'nin de benzer şekilde (XIV. yy. 2. yarısı) (Çizim 5; Foto. 33) (Acun, 1999, s. 380) doğusunda bitişik bir yapı kalıntısı bulunmaktadır.

Germiyanoğulları döneminden Kütahya Paşam Sultan Türbesi'nin (XIV. yy. 2. yarısı) önünde (batı) mescit olarak kullanılan mihraplı bir bölüm vardır (Uysal, 2006, s. 255). (Çizim. 6; Foto. 34) Havsa Hatun Türbesi'ne (konum olarak) yakın olan, Denizli Serinhisar'da Yatağan Baba Türbesi'nin (1244-XIII. yy. ilk yarısı) kuzeyinde bitişik olarak Mescit bölümü vardır (Çizim. 7). Yatağan Baba Türbesi, Konya Ilgın Dediği Sultan Zaviyesi (576/1180) mescid ve türbeden oluşan yapılarıyla bu kategorinin erken tarihli örneklerdendir. Yine Karamanoğlu döneminden; Alanya Mahmud Seydi Türbe ve Zaviyesi (XIV. Yüzyılın ilk çeyreği), Konya Ebu İshak Kazeruni Türbe ve Zaviyesi (1418) iki kısımdan oluşan türbelerdendir (Çaycı ve Aytin, 2006, s. 183-184; Dağdelen, 2016, s. 16-17). Özellikle Batı Anadolu'nun Türkleşmesi ve İslamlaşmasında etkin olan ve bu bölgelerin fethiyle birlikte XIII. yy. başından itibaren yayılmaya başlayan zaviyeler; iskândan imara, zanaattan ticarete, askerlikten eğitime ve dini hayata kadar pek çok alanda etkili olmuştur. Orta Asya'dan Anadolu'ya uzanan ve dağılan gezgin Türk dervişleri, yeni fethedilen Anadolu topraklarına göçebe Türk boylarının yerleşmesinde ve yurt tutmasında önemli roller üstlenmiştir (Barkan, 1942; Ocak ve Faroqhi, 1986; Erdoğan, 1994; Erdoğan, 2000; Yiğit, 2013). Bu çalışmada ele alınan yapıdan arşiv kayıtlarında "*Havsa Hatun Zaviyesi*" olarak bahsedilmektedir. Türbeyle birlikte mescit ve imaret de kayıtlarda yer almaktadır. Günümüze ulaşamayan imaret ve mescit muhtemelen yapının çevresindeki kalıntılardadır. Yöre halkından edindiğimiz bilgiler doğrultusunda 2010 yıllarına kadar Türk geleneklerinde önemli gün ve zamanlarda türbe etrafında kurbanlar kesilerek çeşitli etkinlikler düzenlenmiştir.



Anadolu'da XIII. yüzyıl başlarında ortaya çıkmaya başlayan ve XIV. yüzyıl başlarında gelişen ve sonrasında sadeleşmeye başlayan ve değışen eyvan tipi türbeler Beylikler döneminin önemli yapı formlarındandır (Sözen, 1968, s. 167-219). Eyvan formu türbe-kümbetlerin en erken örnekleri XII. yüzyılda Dehistan bölgesinde görülmüştür. Germiyanogulları devrinden Altıntaş-Alıncık Köyü Türbesi (XIV. yy), Kütahya II. Yakup Çelebi (1411-12/1414), Kütahya Paşam Sultan Türbesi (XIV. yy II. yarısı) (Uysal, 2006, s. 325-326) (Çizim. 6; Foto. 34). Menteseogullarından Çine Ahmet Gazi (Ahi İbrahim-Hızır Bey) Türbesi (XIV. yy ortası) (Duran, 1995, s. 175-178) (Foto. 35) bölgedeki eyvan formlu türbelerdendir.

Batı Anadolu Beylikleri mimarisinin önemli özelliklerinden biri de eyvanlı cephe anlayışını geliştirmeleridir. Anadolu'da gelişen eyvanlı türbeler ile ilişki içindeki bu cephe düzenlemesinde zamanla eyvanın derinliği azalmış ve sembolik olarak kemer kalmıştır (Doğay Arel, 1967, s. 271). Batı Anadolu Beyliklerinde, bölgede Germiyanogulları ve Saruhanogulları Beyliklerinde ön cephesi eyvan formlu türbelerin sadeleşmesiyle oluşmuş cephe düzenine sahip türbeler inşa edilmiştir. Saruhanogulları Beyliğinden Manisa Saruhan Bey Türbesi (XIV. yy. 2. yarısı) (Önkal, 2021, s. 271), Manisa Revak Sultan Türbesi (1371) (Acun, 1999, s. 380), Manisa Yedikızlar Türbesi (XIV. yy. son çeyreği) (Çizim. 8; Foto. 36) (Acun, 1999, s. 380), Germiyanogulları Beyliğinden Kula Süleyman Şah Türbesi (XIV. yy son çeyreği) (Önkal, 2021, s. 278), Kütahya Altıntaş Işıklar Köyü I. Nolu Türbe (XIV. yy. 2. yarısı) (Çizim 4) (Uysal, 2006, s. 252) bölgede beylikler dönemine ait benzer formlu türbe örnekleridir.

Türbede, yapı malzemesi olarak kırma taş, moloz taş, devşirme malzeme ve tuğla kullanılmıştır. Yörede yoğun olarak ocaklarının bulunduğu ve mimaride kullanılan, kum taşı olarak da adlandırılan "Mika Şist" taş malzeme ile inşa edilmiştir. Yakın antik kentlerden nitelikli mermer malzeme ve düzgün kesme taş malzeme yanında tuğla parçaları da harçla karıştırılarak veya derz içlerinde parça halinde değerlendirilmiştir (Kolay, 1999, s. 22).

Türbenin beden duvarlarında pencerelerin üst hizasında bir kuşak halinde dolanan eşkenar dörtgen (baklava, göz) geleneğin devamının göstermektedir. (Foto. 6-12) Namazgâh bölümünün güney cephesinde kullanılan devşirme malzemenin tercih sebebi de belki eşkenar dörtgen motifidir. (Foto. 7)

Türk süsleme sanatlarının kültürel kökenlerini destanlar ve mitler oluşturmaktadır (Duran, 2002, s. 151-168; Duran, 2017, 696). Türk sanatında oldukça sık karşılaşılan "Tanrı damgası" biçimlerinden biri, geometrik bir süs olarak "kilim deseni, tepe üstü konmuş dörtgen" şeklinde de tanımlanan eşkenar dörtgen-baklava motifidir.

Türk sanatında özellikle, çadır, kubbe, ev, türbe, minare, taç kapı gibi yapılarının mimari süslemelerinde sıklıkla karşımıza çıkan ancak geometrik süsleme olarak kabul edilen, düzenlemelerde "okucu, baklava dilimi, tuğla palmet" gibi motif isimlendirmeleriyle karşımıza çıkan, işleme aslen bir damga olup daha sonra Göktürk alfabesinde "eb/be-b" harfi olarak yerini almıştır. Bu damga-harf ile ikili bir kullanımda motif formunda görünen bir diğeri X "ed – mülkiyet bildiren damga"dır. Bu iki damga genel geometrik düzenleme içinde bir motif görünümü kazanmıştır (Duran ve Aslan, 2019, s. 123; Öztürk, 2017).

Türk boylarının simgesi ve Göktürk alfabesinin harflerinden biri olan “X” motifi; Türk sanatından camiler, minareler ve mezar yapılarında süsleme unsuru olarak kullanılmıştır. Bu motifin mimari eserlerde geometrik düzenler içinde yerini alması İslamiyet’in kabulü sonrası Karahanlı döneminde başlamış, Selçuklu ve Osmanlı dönemi eserlerinde farklı coğrafyalarda tek başına genellikle de geometrik bir kompozisyonun parçası olarak süslemeler arasında belirleyici bir unsuru olarak yer almıştır. Eski Türk inançlarında “Tengri” sembolü olarak da kullanılan “X” motifi Türklerin İslamiyet’i kabulü ile birlikte Allah’a inanç, O’na bağlılık, teslimiyet, sahiplenme, O’na kavuşma ve O’nda ‘bir olma’yı ifade ettiği anlaşılmaktadır (Kuru, 2020, s. 2282). Eşkenar dörtgen (baklava) motifi Türk Sanatında; Hun dönemi kurganlarından Anadolu’da Selçuklu ve Osmanlı dönemine kadar dokumadan mimariye çeşitli eserlerde süsleme unsuru olarak kullanılmıştır (Kırzioğlu, 2001, s. 11-129). Bu örneklerde olduğu gibi Orta Asya ve erken dönem Anadolu Türk Mimarisinde konar-göçer kültürün bazı özelliklerinin çalışma konusu mimariye yansdığı görülmektedir. (Foto. 38)

Türkistan’da en yaygın olan çadır tipi “keregü”, “yurt”, “topak ev”, “üy” veya “kiyiz üy” (keçe ev) denilen ve çok eski bir geçmişi olan kubbeli, keçe çadırlardır (Bozkurt, 1972, s. 159-160; Cihan, 2018, s. 44; Diyarbakirli, 1972, s. 43-44; Şahin, 2016, s. 29). Türk çadırının yapımında çeşitli aşamalar vardır. Bunlardan en önemlisi de çadırın iskeletini oluşturan “Tarım” dir (Kerege, Gergi, Kanat). Çadırın iskeleti, ahşap çıtaların birbirlerine çapraz bağlanmasıyla oluşturulur ve aralarında eşkenar dörtgen (baklava) motifli gözler oluşur (Çoruhlu, 2007, s. 121; Gömeç, 2019, s. 11-24; Deveci, 2017, s. 433-452). Türk çadır geleneğinin Anadolu’da mimari etkileşimde bulunduğu açıktır (Akçay, 1993, s. 97-98). Kırgızistan’da mezarların üzerine gelenekler doğrultusunda metalden çadırlar konulmaktadır<sup>6</sup>. (Foto. 39-40)

Rastlantısal olarak oluşmayan bir anlam, değer ve yaşanmışlığı olan Türk sanatında; eşkenar dörtgen, baklava motifi, Orta Asya’dan Anadolu’ya, dokuma el sanatlarından mimariye kadar çeşitli alanlarda süsleme amaçlı olarak kullanılmıştır. Tek başına veya başka motiflerle birlikte ele alınmıştır. Türk sanatında en çok kullanılan motiflerden biridir. Semboller üzerinden, damgalardan Göktürk alfabesine ve inanç sistemlerine kadar pek çok anlam yüklenmiştir.

Beylikler döneminde sanduka (yatay) ve şahide (dikey) formlu mezar taşları Selçuklu geleneğinin bir devamı olarak sürdürülmüştür. Şahide formlu mezar taşları sade dikdörtgen yanında dilimli kaş kemer formlu örnekleri de yaygındır. Özellikle baş taşlarının ön yüzleri iki yandan sütünce görünümünde silmelerle sınırlandırılmıştır. Kitabelerin dili genel olarak Arapçadır. Bununla birlikte Farsça beyitler de vardır. Yazılar sülüs karakterli ve kabartma tekniğindedir. Yazıların arasındaki boşluklar palet ve rumî gibi bitkisel motiflerle süslenmiştir (Kaya, 2012, s. 344-351). Anadolu Selçuklu ve Beylikler Dönemi’nde sivri kemer alınlıklı şahideler yanında dilimli kemerli şahideler de yoğun bir şekilde kullanılmıştır. Dilimli kemer alınlıklı şahidelerin yanları yivli sütuncelerle sınırlandırılarak zenginleştirilmiştir. Aydın bölgesinin çevresindeki çağdaş diğer beyliklerde de aynı formda mezar taşlarının görülmesi bir dönem özelliğidir. Ankara, Konya, Bursa, Edirne, Afyon, Manisa, Muğla, Denizli bölgesi mezar taşlarında benzer örnekler vardır<sup>7</sup>. (Foto. 41-42)

<sup>6</sup> <https://twitter.com/NurayBLGL1/status/1298978792791187457/photo/1> (Erişim Tarihi: 18.07.2022)

<sup>7</sup> Dönem ve bölge örnekleri için bkn; (Eroğlu, 2022; Pektaş, 2010; Pektaş, 2019; Ünal, 2018).

## Sonuç

Bu çalışmada Batı Anadolu'da varlık gösteren beyliklerden biri olan, Aydınođulları soyundan gelen kişilerden olan Havsa Hatun'un ve Atabey Mustafa'nın; Aydın ili Kuyucak ilçesi Başaran köyündeki türbe ve vakıfları hakkında bilgi verilmiştir. Anadolu'da Selçuklu sonrası kurulan beylikler idare ettikleri toprakları ilmî, kültürel ve mimarî yönden geliştirmişlerdir. Anadolu Beylikleri, egemen oldukları topraklarda Türk ve İslam kültürünün hâkim olmasını sağlamışlardır. Bu beyliklerden biri olan Aydınođulları da hâkim oldukları toprakların mamur olması için gerekeni yapmıştır. Aydınođulları hanedanı arasında Aydın Eli'nin kalkınmasında eğitim, kültür ve şehirleşme açısından hatunların da faaliyet gösterdiği anlaşılmaktadır. Bu hatunların başında, Aydın Bey'in torunu ve Yakup Bey'in kızı Havsa Hatun gelmektedir. Onunla birlikte aynı yapı içerisinde defnedilen Atabey Mustafa da hayırsever kişiliği ile Aydınođulları hanedanı içerisinde yerini almış biridir. Havsa Hatun adına düzenlenen vakfiye ile hem banîler hem de akrabalık bağları tespit edilmiştir. Ayrıca bu çalışmayla Havsa Hatun Türbesi mimari ve süsleme özellikleri ile değerlendirilerek çağdaş türbelerle ilişkisi ortaya konularak farklılığı ortaya çıkarılmıştır. Cephe süslemeleri bakımından ünik bir yapıdır. Türbedeki mezar taşları dönem özellikleri içerisinde Arapça ve Farsça olarak yazılmış ve bu çalışma ile ilk defa ele alınmıştır.

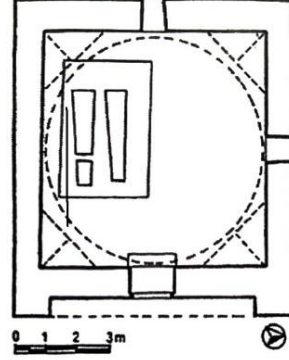
Türbenin, Atabey Mustafa'nın ölümünden sonra yapıldığı tespit edilmiştir. M. 1411 tarihinde vefat eden Atabey Mustafa türbeye ilk defnedilen kişidir. Atabey Mustafa'nın adının geçtiği vakıf kayıtları bu bölgede vakıflarının olduğunu göstermektedir. Bu nedenle burada türbesi inşa edilmiş ve buraya defnedilmiştir. Yakup Bey kızı Havsa Hatun ise (doğum tarihi bilinmemektedir) 1425 yılında vefat etmiştir. Mezar taşında 1425 yazan Havsa Hatun, aynı yıl bu türbeye defnedilmiş olmalıdır. Türbeye önce Atabey Mustafa'nın daha sonra Havsa Hatun'un mezarının yapıldığı anlaşılmaktadır. Türbe içindeki mezarların konumları da bunu göstermektedir. Çalışma ile türbe içerisindeki mezarların Aydınođulları hanedanına mensup kişilere ait olduğu kesinleşmiştir.

Türbenin yapım ve mimari özellikleri Türkistan'dan Anadolu'ya taşınan Türk mezar geleneğinin devamını yansıtan örnekler içermektedir. Selçuklular ve Beylikler Dönemi'ndeki birçok türbe, kümbet gibi anıt mezar yapılarıyla ortak özellikler taşıyan bu yapı Orta Çağ Türk-İslam Sanatının bir örneğini oluşturmaktadır.

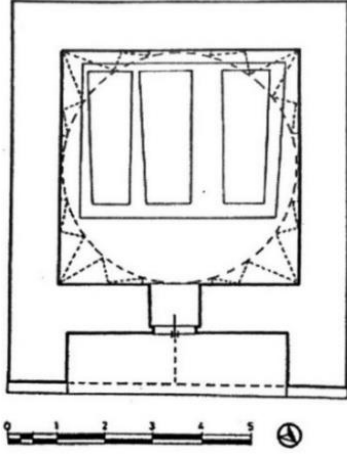
Türbeye ait bazı mezar taşlarının, önceki dönemlerde gerçekleştirilen onarım çalışmalarında doğru bir şekilde yerleştirilmediği görülmektedir. Mezar taşları ait oldukları kişinin mezarında değildir. Mezar taşlarının yazılarının ve boyutlarının da (form ve ölçülerinin) birbirlerinden farklı olması da bunu doğrulamaktadır. Mustafa Bey'in ayak taşı muhtemelen büyük olmasından dolayı Havsa Hatun'un baş taşıyla değiştirilmiştir. Son gerçekleştirilen 2008 yılındaki onarımında da Havsa Hatun'un ayak taşı (muhtemelen) ters-düz edilerek iç ve dış yüzleri yanlış olarak çevrilmiştir.



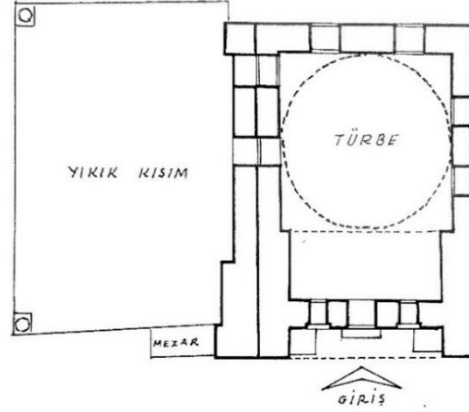
Foto. 32: Tire Süleyman Şah Türbesi



Çizim 3: Kula Süleyman Şah Türbesi (A.O. Uysal'dan)



Çizim 4: Altıntaş Işıklar Türbesi (A.O. Uysal'dan) (Hakkı



Çizim 5: Manisa Saruhan Bey Türbesi (Hakkı Acun'dan)

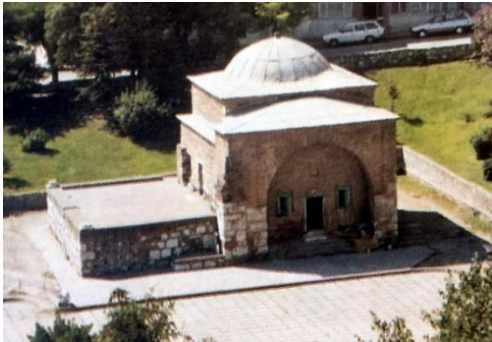
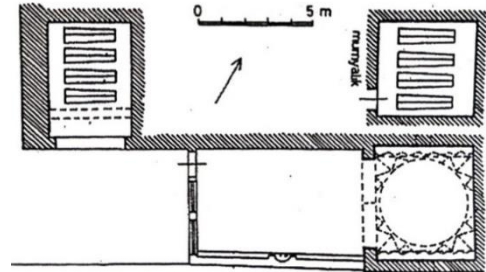


Foto. 193: Manisa Saruhan Bey Türbesi (Hakkı Acun'dan)

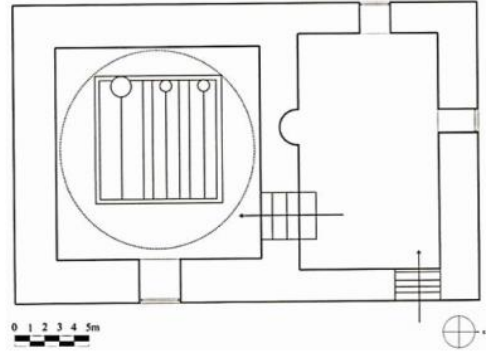


Çizim 6: Kütahya Paşam Sultan Türbesi Planı (A. O. Uysal'dan)





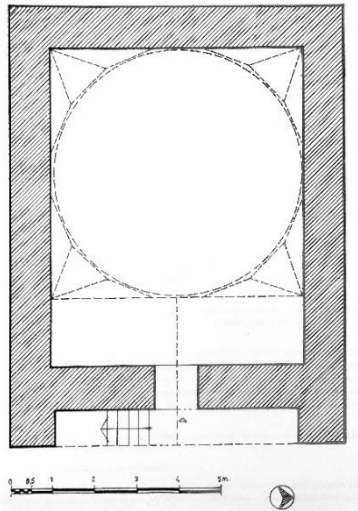
Foto. 34: Kütahya Paşam Sultan Türbesi  
Türbe-Mescidi (<https://www.evliyalar.net/pasam-sultan>)



Çizim 7: Denizli Serinhisar Yatağan Baba  
(M. Dağdelen'den)



Foto. 205: Eski Çine Ahmed Gazi Türbesi



Çizim 8: Manisa Yedikızlar Türbesi Planı  
(Hakkı Acun'dan)



Foto. 216: Manisa Yedikızlar Türbesi (Hakkı  
Acun'dan)



Foto. 37: Güneybatı Görünüm 1968  
(Himmet Akın'dan)



Foto. 228: Çadır iskeleti  
(Saadettin Yağmur Gömeç'ten)



Foto. 239: Teke kubbe tipi ağaç öy (A.Deveciden)



Foto. 40: Kırgızistan'da çadır formlu mezar (Nuray Bilgili'den)



Foto. 41: Beçin Ahmed Gazi Türbesi  
(H. Önkal'dan)



Foto. 42: Denizli İlbadi Mezarlığı  
(K. Pektaş'tan)

#### Yazar Katkıları/ Author Contributions

Çalışmanın Tasarlanması: B. Nuri KILAVUZ (%50), Mutlu ADAK (%50)

Veri Toplanması: B. Nuri KILAVUZ (%50), Mutlu ADAK (%50)

Veri Analizi: B. Nuri KILAVUZ (%50), Mutlu ADAK (%50)

Makalenin Yazımı: B. Nuri KILAVUZ (%50), Mutlu ADAK (%50)

Makale Gönderimi ve Revizyonu: B. Nuri KILAVUZ (%50), Mutlu ADAK (%50)

#### Finansman/ Grant Support

Yazarlar bu çalışma için finansal destek almadığını beyan etmiştir.

#### Çıkar Çatışması/ Conflict of Interest

Yazarlar çıkar çatışması bildirmemiştir.

## Kaynakça / Reference

- Acun, H. (1999). *Manisa'da Türk Devri Yapıları*. Ankara.
- Adak, M. (2022). İzmirođlu Cüneyd Bey (Ö.1426): Hayatı Kişiliđi ve Mücadeleleri. *Tarih Araştırmaları Dergisi*, 41(71): 246-275.
- Akçay, K. (1993). *Türk Çadırlarının Evrim Süreci ve Mimari İle Etkileşimleri (İşlevler ve Bezemeler Açısından)*. (Yayınlanmamış Yüksek Lisans Tezi). Marmara Üniversitesi Sosyal Bilimler Enstitüsü, İstanbul.
- Akçe, S. (2021). *Batı Anadolu Beyliklerinin Sosyal ve Siyasal Hayatında Kadınlar*. (Yayınlanmamış Yüksek Lisans Tezi). Aydın Adnan Menderes Üniversitesi Sosyal Bilimler Enstitüsü, Aydın.
- Akın, H. (1968). *Aydinođulları Tarihi Hakkında Bir Araştırma*. 2. bs., Ankara: Ankara Üniversitesi Basımevi.
- Arel Dođay, A. (1967). *14. Yüzyılda Anadolu Türkmen Beylikleri Mimarisini C.I*. (Yayınlanmamış Doktora Tezi). İstanbul Üniversitesi, Sanat Tarihi Bölümü. İstanbul.
- Arık, M. O. (1967). Erken Devir Anadolu Türk Mimarisinde Türbe Biçimleri. *Anadolu*, XI: 57-100.
- Armađan, A. M. (2006). *Asya'dan Anadolu'ya Türklerin Anı Defteri*. Tire: Bilkar Matbaacılık.
- Armađan, A. M. (2009). *Ege Tarihi Cođrafyası*. Kemalpaşa: Özden Ofset Matbaacılık.
- Armađan, A. M. (2019). *Tire Türbeleri*. İzmir.
- Barkan, Ö. L. (1942). Osmanlı İmparatorluđu'nda Bir İskân ve Kolonizasyon Metodu Olarak Vakıflar ve Temlikler I, İstila Devirlerinin Kolonizatör Türk Dervişleri ve Zâviyeler. *Vakıflar Dergisi*, II: 279-386.
- Barkan, Ö. L. (2020). *İstila Devirlerinin Kolonizatör Türk Dervişleri*. Taştan, Y. K. (Haz.). İstanbul: Ötüken Yayınları.
- Baykara, T. (2013). Aydınođullarının İlk Devirlerine Ait Mülahazalar. Ersan, M., Kanat, C. ve Şeker, M. (Haz.). *Uluslararası Batı Anadolu Beylikleri Tarih Kültür ve Medeniyeti Sempozyumu 2010 – I Aydınođulları Tarihi Bildiriler* (s. 33-41) içinde. Ankara: Türk Tarih Kurumu Yayınları.
- Bayram, M. (2008). *Fatma Bacı ve Bacıyân-ı Rûm*. 3. bs., İstanbul: Nüve Kültür Merkezi Yay.
- Baysun, M. C. (1979). Musalla. *MEB İslam Ansiklopedisi* C. 8, İstanbul. 675-677.
- BOA (Başbakanlık Osmanlı Arşivi). (1995). *166 Numaralı Muhâsebe-i Vilâyet-i Anadolu Defteri (937/1530)*. Dizin ve Tıpkı Basım, Ankara.
- Bozkurt, N. (1993). Çadır. *TDV İslam Ansiklopedisi* C 8, İstanbul. 159-160.
- Bozkurt, N. (2006). Namazgah. *TDV İslam Ansiklopedisi* C. 32, İstanbul. 357-358.
- Budak, A. (2001). *Yurdumuza Yerleşen Oğuz-Türkmen Boyları ve Bazı Yer Adlarımızın Anlamları*. Tokat: Gazi Osman Paşa Üniversitesi Yay.



- Cihad, C. (2018). Türkistan'dan Anadolu'ya Türklerin Kullandığı Bir Çadırın Göçü: Emirdağ ve Diğer Yörelerde Topak Ev. *Akademik Tarih ve Düşünce Dergisi*, 5(18): 40-63.
- Çakmakçoğlu Kuru, A. (2020). Türk Mimarisinde Çapraz "X" Motif ve İkonografisi, *Manas Sosyal Araştırmalar Dergisi*, 9 (4): 2263-2285.
- Çandarlı Şahin, A. (2016). Türk Çadırı Üzerine. *Tarihin Peşinde*, 16: 25-39.
- Çaycı, A. ve Aytin, V. (2006). Denizli-Yatağandaki Mimari Eserler ve El Sanatları. *Uluslararası Denizli Çevresi Ve Tarih ve Kültür Sempozyumu Bildiriler II* (s. 181-195) içinde. Isparta.
- Çoruhlu, Y. (2007). *Erken Devir Türk Sanatı*. İstanbul.
- Dağdelen, M. (2016). *Denizli Türk Dönemi Mezar Anıtları*. (Yayınlanmamış Yüksek Lisans Tezi). Pamukkale Üniversitesi Sosyal Bilimler Enstitüsü. Denizli.
- Daş, E. (2001). Aydınöğlü Mehmet Bey Türbesi. *Birgi*. (s. 115-123) içinde. Ankara.
- Deveci, A. (2017). Türkmen Kültüründe Çadır. *Uluslararası Sosyal Araştırmalar Dergisi*. 10 (54): 433-452.
- Diez, E. (1979). Musalla. *MEB İslam Ansiklopedisi*. C. 8, İstanbul. 674-675.
- Diyarbakirli, N. (1972). *Hun Sanatı*. İstanbul.
- Doğay, A. (1967). *14. Yüzyılda Anadolu Türkmen Beylikleri Mimarisi*. (Yayınlanmamış Doktora Tezi). İstanbul Üniversitesi Sosyal Bilimler Enstitüsü. İstanbul.
- Duran, R. (2002). Türk Süsleme Sanatlarındaki Motif ve Kompozisyonların Kültürel Kaynakları: Mitler ve Destanlar Üzerine. *S.Ü. Sosyal Bilimler Enstitüsü Dergisi*, 8: 151-168.
- Duran, R. (2017). Motiflere Dönüşmüş Türk Damgaları - Geometrik Motiflere Farklı Bir Bakış. 21. *Uluslararası Ortaçağ ve Türk Dönemi Kazıları ve Sanat Tarihi Araştırmaları Sempozyumu* (25- 27 Ekim 2017) (s. 679-697) içinde. Antalya.
- Duran, R. ve Aslan, Y. (2019). Selçuklu Dönemi Konya Yapılarında Motifleşen Türk Damgaları. *Selçuk Üniversitesi Selçuklu Araştırmaları Dergisi*, 10: 107-126.
- Emecen, M. F. (2012). *İlk Osmanlılar ve Batı Anadolu Beylikler Dünyası*. İstanbul: Timaş Yayınevi.
- Erdoğru, M. A. (1994). Karaman Vilâyeti Zaviyeleri. *Tarih İncelemeleri Dergisi*, 9 (1): 89-105.
- Erdoğru, M. A. (2000). Anadolu'da Ahiler ve Ahi Zaviyeleri. *Türk Dünyası İncelemeleri Dergisi*, 4 (2): 37-55.
- Erdoğru, M. A. (2016). *Kanuni Sultan Süleyman Devri Aydın İli Evkaf Defteri (Metin Ve İnceleme)*. İzmir: Ege Üniversitesi Yayınları.
- Ergün, R. (2018). *Aydın'ı Aydınlatanlar*. 2. bs., Aydın: Başkar Ofset.
- Eroğlu, Ö. (2022). *Batı Anadolu'daki (Ege Bölgesi) Beylikler Ve Erken Osmanlı Dönemi Mezar Taşları*. (Yayınlanmamış Doktora Tezi). Yüzüncü Yıl Üniversitesi Sosyal Bilimler Enstitüsü. Van.



Ersan, M. (1999). Aydınođulları Ailesine Ait Vakıfların XV-XVI. Yüzyıllardaki Durumu. *Acta Viennensia Ottomanica Akten Des Ciepo-Symposiums (Comité International Des Études Pré-Ottomanes)* (s. 85-91) içinde. Viyana: Viyana Üniversitesi.

Ersan, M. (2010). *Türkiye Selçuklu Devleti'nin Dağılışı*. Ankara: Birleşik Yayınevi.

Ertuđrul, A. (2009). *Anadolu Selçukluları Devrinde Yazılan Bir Kaynak: Niğdeli Kadı Ahmed'in El-Veled'üş-Şefik Ve'l-Hâfidü'l-Halîk'i* C. I. (Yayınlanmamış Doktora Tezi). Dokuz Eylül Üniversitesi Sosyal Bilimler Enstitüsü. İzmir.

Ertuđrul, S. K. (1995). *Anadolu'da Aydınođlu Dönemi Mimarisi*. (Yayınlanmamış Doktora Tezi). İstanbul Üniversitesi Sosyal Bilimler Enstitüsü. İstanbul.

Gökbel, A. ve Şölen, H. (1936). *Aydın İli Tarihi*. İstanbul: Ahmed İhsan Basımevi.

Gömeç, S. Y. (2019). Eski Türklerde Barınak ve Şehir Hayatına Dair İzler. *Türk Dünyası Araştırmaları Dergisi*, 122 (240): 11-24.

Görgünay K. N. (2001). *Altaylar'dan Tunaboyu'na Türk Dünyası'nda Ortak Yanışlar (Motfiler)*. Ankara.

Gümüüşcü, O. (2019). *Türk İskân Sistemi*. İstanbul: Yeditepe Yay.

Gündüz Küskü, S. (2019). Hanedan Kadınları: Anadolu Selçuklu Devleti ve Aydınođlu Beyliği Zamanı. Göncü, H., Ersoy A. ve Akar Tanrıver, D. S. (Ed.), *Smyrna/İzmir Kazı ve Araştırmaları III* (s. 245-267) içinde. İstanbul: Ege Yayınları.

Haykıran, R. K. (2018). Aydınođulları Beyliğinin Hanedan Hazire ve Türbeleri. *1.Uluslararası Türk İslam Mezar Taşları Kongresi Bildirileri Kitabı* (s. 326-329) içinde. Aydın.

<https://twitter.com/Nurayblgl1/Status/1298978792791187457/Photo/1> (Erişim Tarihi: 18.07.2022) (Nuray Bilgili)

İbn Battûta Tancî (2015). *İbn Battûta Seyahatnâmesi*. Aykut, A. S. (Çev.). 4. bs., İstanbul: Yapı Kredi Yayınları.

İnalçık, H. (2010). *Kuruluş Dönemi Osmanlı Sultanları (1302-1481)*. Ankara: İSAM Yayınları.

Kandemir, M. Y. (1997). Havsa. *TDV İslam Ansiklopedisi*. C. 15. İstanbul. 119-120.

Kaya, E. (2012). *Ayasuluğ Bölgesinde Bulunan Beylikler Devri Mezar Taşları ve Kitabeleri*. İstanbul.

Kolay, İ. A. (1999). *Batı Anadolu 14. Yüzyıl Beylikler Mimarisinde Yapım Teknikleri*. Ankara.

Konukçu, E. (2016). Aydın İli'nin Gelişiminde Aydın Bey. Erdoğan, M. A. ve Pfeiffer Taş, Ş. (Ed.), *Tire Araştırmaları Sempozyumu Bildirileri* C. 2 (s. 109-118) içinde. İstanbul: Tire Belediyesi Yayınları.

Konukçu, E. (2018). Aydınođlu Süleyman Şah (Ö.1350). Sanus, M. ve Özçelik, A. (Ed.). *Uluslararası Küçük Menderes Araştırmaları ve Tire Tarihi Sempozyumu Bildirileri* C.1 (s. 95-103) içinde, Ankara: Tire Belediyesi Yayınları.

Kuru, A. Ç. (2020). Türk Mimarisinde Çapraz "X" Motif ve İkonografisi. *Manas Sosyal Araştırmalar Dergisi*, 9(4): 2263-2285.

- Kürüm, M. ve Özkan, M. K. (2014). Aydın'daki Türk Dönemi Eserleri. *Aydın İl Tarihi* (s. 255-315) içinde. Ankara: Aydın Valiliği.
- Ocak, A. Y. ve Faroqhi, S. (1986). Zaviye. *MEB İslam Ansiklopedisi*, C. XIII. İstanbul. 468-476.
- Öney, G. (1981). İran ve Anadolu Selçuklu Türbelerinin Mukayesesi. *Yıllık Araştırmalar Dergisi*, III: 41-66.
- Önkal, H. (1991). *Tire Türbeleri*. Ankara.
- Önkal, H. (1996). *Anadolu Selçuklu Türbeleri*. Ankara: Ankara Kültür Merkezi Yay.
- Önkal, H. (2009). Türkiye'de Türbe Mimarisi Araştırmaları. *Türkiye Araştırmaları Literatür Dergisi*, 7 (14): 125-139.
- Önkal, H. (2013). Aydınoğlu Mehmet Bey Türbesi Hakkında Bazı Düşünceler. Ersan, M., Kanat, C. ve Şeker, M. (Haz.), *Uluslararası Batı Anadolu Beylikleri Tarih Kültür ve Medeniyeti Sempozyumu 2010 – I Aydınoğulları Tarihi Bildiriler* (s. 203-216) içinde. Ankara: Türk Tarih Kurumu Yay.
- Önkal, H. (2020). *Beylikler Devri Bey Türbeleri*. İstanbul.
- Önkal, H. (2021). İshak Çelebi Türbesi ve Mescid-Türbe İlişkisi Üzerine Düşünceler. *Uluslararası Batı Anadolu Beylikleri ve Tarih, Kültür ve Medeniyeti Sempozyumu-IV Saruhanoğulları Beyliği Bildiriler* (s. 251-272) içinde. Ankara: Türk Tarih Kurumu Yay.
- Öztürk, R. (2017). "Eb" İdeogramının Mimaride Kullanılması ve Beyşehir Eşrefoğlu Camisi Örneği. *Uluslararası Türkçe Edebiyat Kültür Eğitim Dergisi*, 6 (3): 1293-1305.
- Pektaş, K. (2010). Denizli - İbadı Mezarlığı'ndaki Selçuklu ve Beylikler Dönemi Mezar Taşları Üzerine. *XIII. Ortaçağ ve Türk Dönemi Kazıları ve Sanat Tarihi Araştırmaları* (s. 545-551) içinde. Denizli.
- Pektaş, K. (2019). *Denizli'de Türk Varlığını Kadim Tarihi İbadı Mezarlığı-I*. Denizli.
- Söner, R. H. (2017). Antiokheia Ad Maeandrum Antik Kenti. *Humanitas*, 5(9): 139-153.
- Sönmez, E. (2017). *571 Numaralı Evkaf Defterine Göre Aydın Vakıfları*. (Yayınlanmamış Yüksek Lisans Tezi). Ordu Üniversitesi Sosyal Bilimler Enstitüsü. Ordu.
- Sözen, M. (1968). Anadolu'da Eyvan Tipi Türbeler. *Anadolu Sanatı Araştırmaları I* (s. 167-219) içinde. İstanbul.
- Şeker, M. (2013). Aydınoğullarının Kültür Hayatı ve Türkçeciliği. Ersan, M., Kanat, C. ve Şeker, M. (Haz.), *Uluslararası Batı Anadolu Beylikleri Tarih Kültür ve Medeniyeti Sempozyumu 2010 – I Aydınoğulları Tarihi Bildiriler* (s. 363-381) içinde. Ankara: Türk Tarih Kurumu Yay.
- Taneri, A. (2021). *Türkiye Selçukluları Kültür Hayatı (Menâkıbü'l-Arifin'in Değerlendirilmesi)* Erdoğan, M. A. (Haz.). Ankara: Türk Tarih Kurumu Yay.
- Tiryaki, Y. (2006). Namazgah. *TDV İslam Ansiklopedisi*. C. 32. İstanbul. 359-360.
- Tuncer, O. C. (1986). *Anadolu Kümbetleri C.I. Selçuklu Dönemi*. Ankara 1986.
- Tuncer, O. C. (1991). *Anadolu Kümbetleri C.II. Beylikler ve Osmanlı Dönemi*. Ankara 1991.
- Uluçay, M. Ç. (1985). *Padişahların Kadınları ve Kızları*. Ankara: Türk Tarih Kurumu Yay.

- Uysal, A. O. (2006). *Germiyanoğulları Beyliğinin Mimari Eserleri*. Ankara.
- Üçok, B. (2020). *İslam Devletlerinde Türk Naibeler ve Kadın Hükümdarlar*. İstanbul: Kırmızı Kedi Yay.
- Ünal, R. H. (2018). *Beçin Kazılarının 15 Yılı* (s. 205-242) içinde. Muğla.
- Vryonis Jr. S. (2020). *Küçük Asya'da Orta Çağ Helenizminin Çöküşü Ve 11. Yüzyıldan Başlayarak 15. Yüzyıla Kadar İslamlaşma Süreci*. Erman, İ. (Çev.). İstanbul: Kalkedon Yay.
- Waines, D. (2012). *İbn Battûta'nın Destansı Seyahati*. Kılıç, E. (Çev.). İstanbul: Alfa Yay.
- Wensinck, A. J. (1979). Musalla. *MEB İslam Ansiklopedisi* C. 8. İstanbul. 673-674.
- Witteck, Paul. (1999). *Menteşe Beyliği*. Gökyay, O.Ş. (Çev.). 3. bs., Ankara: Türk Tarih Kurumu Yay.
- Yiğit, İ. (2013). XVI. Yüzyıl Türkiyesi'nde Ahi Adlı Zaviyelerin Dağılışı. *Journal Of Turkish Studies*, 8 (5): 959-973.
- Yinanç, M. H. (1929). *Düsturnamei Enverî*. İstanbul: Evkaf Matbaası.