

Hunlardan Osmanlı Dönemine: Türk (Eğri) Kılıcının Gelişim Süreci

From the Huns to the Ottoman Period: The Development
Process of the Turkish (Curved) Sword

*Batuhan YILDIZ**

Öz

Bu makalenin amacı Türk eğri kılıcının tarihsel gelişim sürecini, üretim aşamalarını ve yapımında kullanılan ham maddeyi anlatmaktır. Bizi bu çalışmayı yapmaya iten ana sebep ise Türk kılıcı hakkında yapılan çalışmaların azlığı bir büyük kısmının ise yetersiz olmasıdır. Birkaç istisna dışında bizi bu düşünceye iten sebep ise yapılan kılıç tanımlarında gördüğümüz ciddi hatalar, üretim aşamalarının göz ardı edilerek daha çok kılıç-kültür ilişkisi içinde konunun değerlendiriliyor oluşu oldu. Bu sebeplerden dolayı makale içerisinde doğru bir kılıç tanımı yapmaya özen gösterilmiştir. Ayrıca konuyu kılıç-kültür ilişkisinden uzak, yalnızca Türk eğri kılıcını teknik düzeyde ele alarak kılıcın bin yıldan uzun süregelen form değişikliği ve gelişim süreci anlatılmaya çalışılmıştır. Makale içerisinde bazı noktalarda Türk eğri kılıcının etkilediği ve sonradan ortaya çıkan bazı kılıç türlerine de değinilmiştir. Bu sayede Türk kılıcının farklı coğrafyalarda yeni kılıç türlerinin de ortaya çıkmasına olanak verdiği anlatılmak istenmiştir.

Anahtar Kelimeler: Türk Eğri Kılıcı, Kama, Pota Çeliği, Demir, Kabza, Balçak, Namlu

Abstract

* Bilim Uzmanı. E-posta: hanbatuyildiz@gmail.com, Orcid ID: 0000-0001-9044-3339.
Geliş Tarihi/Received: 29.05.2020
Kabul Tarihi/Accepted: 03.11.2020

The purpose of this article is to explain the development process of the Turkish curved sabre (kilij), its production stages and the raw material used in its production. The main reason that pushes us to do this study is the inefficiency and scarcity of studies dealing with the Turkish sabre. With a few exceptions, the reason that encourages us to this idea is the serious mistakes we saw in the definitions of the sword. Also, in such studies, the production stages were ignored, and the subject was mainly evaluated within the sword-culture relationship. Keeping the subject away from the sword-culture relationship, the form change and development process of the sword that lasted more than a thousand years was tried to be explained. In the article, we also touched on some sword types that were affected by the Turkish sabre and appeared later.

Keywords: Kilij, Turkish Curved Sword, Sabre, Wootz Steel, Dagger, Hilt

Giriş

Türk askerî kültürü çerçevesinde isim olarak adı en çok bilinen silah kılıçtır. Fakat bu denli meşhur olmasına rağmen Türk eğri kılıcının gerektiği düzeyde tanınmamaktadır. Bu düşüncenin oluşmasındaki sebeplerden birisi Türk toplumunun her uzun namluya sahip kesici silahı kılıç olarak adlandırması, bir diğer sebep ise akademik anlamda kılıç üzerine çok az çalışmanın yapıyor olmasıdır.

Bu makalenin kaleme alınmasındaki amaç, Türk Eğri kılıcı hakkında daha net ve anlaşılabilir bir bilgi kaynağını ortaya çıkartmaktır. Tabii bunu yaparken yalnızca kılıcın gelişim sürecini, kullanılan çelik türünü, çeliğin elde edilmesini ve kılıcın yapım aşamasını anlatmaktır. Bundan dolayı kılıcın Türk kültüründeki ve edebiyatındaki yeri dikkate alınmamıştır. Makalenin amacı daha çok kılıcın teknik kısmı üzerine bir çalışmanın ortaya çıkmasıdır. Zira kılıç üzerine en az çalışmanın ve araştırmanın yapıldığı kısımda burasıdır. Makale içerisinde bazı noktalarda belli kaynaklar ile sınırlı kalınmasının sebebi de kılıcın teknik detayları üzerine yapılmış olan çok az çalışma

olmasından kaynaklıdır. Metin içerisinde verilen bazı bilgiler bizzat bizim deneyimleyerek elde edilen bilgilerdir¹.Eğer ki tarihî bir silah üzerine çalışma yapılacak ise, bunu yapan kişinin en azından (maddi imkânlar ve bürokratik izinlerde düşünülerek) o silaha dokunmasını, onu hissetmesini ve onun nasıl bir silah olduğunu kendi gözleri ile görmesi gerekmektedir. Aksi halde yapılacak çalışmalar içerisinde doğruluğundan emin olunamayacak, yer yer hatalar ile dolu kalıplaşmış ezbere bilgilerin verilmesinden öteye gidilemeyecektir. Öyle ki yapılmış bazı makaleler içerisinde çok hatalı ve yanlışlarla dolu kılıç tanımlamaları yapılmıştır. Bu sebeplerden dolayı alana katkı yapacağını umduğumuz bu makale tarafımızca hazırlanıldı.

Kılıç, Türk tarihinde yay ve okun ardından en çok kullanılan silah olmuştur. Şüphesiz ki demirci bir halk olan Türklerin dünya askerî kültürüne bir katkı sağlayamamış olması düşünülemezdi. Türk eğri kılıcı da tıpkı Türk yayı ve okları gibi bunun önemli bir örneğidir.

Türk kılıcı kendisine has karakteristik özellikleri sayesinde yalnız kendisinin gelişimini etkilemekle kalmamış aynı zamanda çok geniş bir coğrafyaya yayılarak gerek Avrupa'da gerekse İran ve Arap yarımadası gibi bölgelerde başka kılıç türlerinin de gelişmesini sağlamıştır. Daha önce eğri kılıcın görülmediği bölgelerde, Türklerin gelmesiyle beraber zaman içerisinde düz kılıç kullanımı azalmış yahut Selçukluların İran coğrafyasına gelmesi ile birlikte İran'da tamamen bu bölgeye has bir karakteristiği olan *şemşir* gibi silahlar ortaya çıkmıştır. Doğu Avrupa'da ise çok popüler olan *karabela* kılıcı da *şemşir* gibi ortaya çıkan yeni kılıç türlerinden birisidir. Türk kılıcının kendisine has karakteristiği, yapımında kullanılan çeliği, hafifliği, gücü ve kullanımındaki zorluğu gibi sebepler onu merak edilen ve ilgi duyulan bir silah olmasını sağlamıştır.

¹ 2016 senesinden bu yana XV-XVIII. yüzyıl arası Türk askerî canlandırmaları yapmakta ve bu doğrultuda beş yıldır ok, yay, kılıç, kalkan vb. saldırı ve savunma silahları tarafımızca kullanılmaktadır. Bu tip saldırı ve savunma silahlarının yanı sıra tarihî Türk zırhlarının da replikaları tarafımızca üretilmektedir. Üretilen bu zırhlar katıldığımız canlandırmalarda kullanılmıştır. Türk eğri kılıcı üzerine hazırlanmış olan bu makale içerisinde de son beş yıldır yapmış olduğumuz çalışmalarda elde ettiğimiz deneyimlerden de yararlanılmıştır.

Kılıca dair ilk örnekleri Hunlar döneminde görmeye başlıyoruz. Eğri kılıcın tarihî gelişim süreci ise Avar ve Göktürk dönemlerinden başlayarak bilgi elde etme açısından zaman zaman kopukluklar yaşansa da Osmanlı dönemine kadar devam etmektedir. Bundan dolayı kılıç; içerisinde geniş bir coğrafyayı barındıran, detaylarla dolu olan zor bir konudur. Yine bu geniş tarihî aralık ve coğrafi genişlik sebebiyle Türk kılıcını tek bir dönemi ele alarak anlatmaya çalışmak, kılıcın gelişim sürecini net bir şekilde anlaşılabilmesine engel olacaktır. Örneğin; Türk kılıcı yalnızca Osmanlılar dönemi ele alınarak yazıldığında elbette Türk kılıcı hakkında bir bilgiye ve fikre sahip olunacaktır. Fakat XVI. yüzyılda tam olgunluğuna ulaşmış olan kılıç formunun yaşadığı gelişim süreci anlatılmadığından dolayı kılıcın ulaştığı olgunluğun yahut mükemmel formun ulaştığı seviye de tam olarak anlaşılmayacaktır. Hazırlanan bu makaledeki asıl amaç ise konuyu başlangıçtan itibaren ele alarak, Türk eğri kılıcının zaman içinde ulaştığı ve onu en iyi süvari kılıçlarından birisi haline dönüştüren gelişim süreci anlatılmıştır.

1. “Kılıç”ın Tanımı

Günümüzde halk arasında çelikten yapılmış, her iki yüzü kesici ve düz bir namluya sahip olan yahut tek bir yüzü keskin ve eğri bir namluya sahip olan tüm silahlar “kılıç” diye isimlendirilir². Bu tanımlama ise tüm uzun namluya sahip silahların birer kılıç olduğu algısını yaratmaktadır. Bu sebeple Türkiye’de aslında bıçak sınıfına giren fakat uzun bir namluya sahip olan silahlar birer kılıç olarak değerlendirilmektedir. Doğru bir kılıç tanımı ise şöyle olmalıdır:

Kılıç; kabza, balçak, namlu ve kın adı verilen dört temel parçadan oluşan, iki ağzı yahut tek ağzı kesin olan, eğri ve düz namlu formuna sahip, kesme ve saplama hamlelerinin yapılabildiği bir yakın mesafe silahıdır.

Kâmûs-ı Türkî’de ise kılıç: “*Eslîha-i carihadan en maruf silah*

² Kayahan Horoz, “Türk Kılıcının Bin Yılı: MS VIII.-XVIII. Yüzyıllar”, *Yeni Bir Askeri Tarih Özlemi Savaş, Teknoloji ve Deneysel Çalışmalar*, ed. Kahraman Şakul, Tarih Vakfı Yurt Yayınları, İstanbul 2013, s. 42.

ki, eğrice veya düz olup envâ-ı kesîresi vardır ve kınında olduğu halde kayışla bile takılır.” diye tanımlanır³. İslam coğrafyasında ise kılıç için Farsça “tiğ” ve “şemşir”; Arapça “seyf” ve “hüsam” isimleri kullanılmıştır⁴.

Arapça ve Farsça’da kılıç için özel adlandırmalar kullanılırken, dünya literatüründe ise bizzat Türklerin geliştirdiği ve kendisine özgü form ve biçime sahip olan, kesici silaha kılıç (kilib, kilij, kilitch, qilich, vb.) ismi verilmektedir⁵. Türk halkının ise günümüzde yukarıda bahsedildiği gibi tüm kesici ve uzun namlulu silahları kılıç olarak adlandırması teknik bir sorunu da ortaya çıkarmaktadır. Bu sorunun yaratacağı karışıklıkların ötesine geçebilmek için ise bu özel kılıç türüne “Türk kılıcı” adını verilmiştir⁶.

2. Türk Eğri Kılıcı

Türk kılıcı olarak adlandırılan bu özel formun daha da anlaşılabilmesi için Türk eğri kılıcı denilmesi daha doğru olacaktır. Türk eğri kılıcının karakteristik ve tasarımındaki işlevselliğini ortaya çıkaran üç önemli nokta vardır. Bunlar; kabza başı, ters ağız (yalman) ve eğri namludur.

İlk olarak kılıç öncesi dönemden beri kullanılan yuvarlak kabza başı, kabza bitiminde silindirik veya küresel bir kabza biçimiyle genişleme ile varlığını sürdürmüştür. Zaman içerisinde namlu formundaki eğriliğin artışıyla birlikte, kabza başı da aynı ölçüde daha vurgulu bir biçim almaya başlamış ve kılıç kullanıldığı esnada elden kayıp düşmesini engellemek açısından işlevsel önemini korumayı başarmıştır⁷.

³ Şemseddin Sami, *Kâmûs-ı Türki (Latin Harfleriyle)*, İdeal Kültür Yayıncılık, İstanbul 2011, s. 834.

⁴ Erkan Göksu, *Türkiye Selçuklularında Ordu*, Türk Tarih Kurumu Yayınları, Ankara 2018, s. 318.

⁵ Horoz, “Türk Kılıcının Bin Yılı: MS VIII.-XVIII. Yüzyıllar”, s. 42.

⁶ Horoz, “Türk Kılıcının Bin Yılı: MS VIII.-XVIII. Yüzyıllar”, s. 42.

⁷ Horoz, “Türk Kılıcının Bin Yılı: MS VIII.-XVIII. Yüzyıllar”, s. 48.

İkinci olarak ise namlunun eğriliği sayesinde ters ağız (yalman) hedefi yakalama hususunda bir “kedi pençesi”⁸ gibi hareket ederek beklenmedik bir hız ile rakibin güçlükle öngörebileceği ve savuşturmakta zorlanacağı çok kıymetli bir ters kesiş (backcut) hamlelerine imkân sağlıyordu. Türk kılıcına özgün bir karakteristik form kazandıran ters ağız(yalman) aynı zamanda kılıca has bir kullanım tekniğinin de gelişmesini sağlamış olmalıdır⁹.Öyle ki Türklerin bu eğri kılıç kullanım teknikleri batılı seyyah ve elçilerinde çok dikkatini çekmiştir. Birçok seyahatname ve sefaretnamelerde Türklerin kılıç kullanımındaki ustalıklarına yer verilmiştir. Örneğin Ahmet Cevat Bey’in *Târih-i Askerî-i Osmanî* adlı eserinde bu gözlemlere yer verilmiştir: “*Her halde, Türk kılıçları şekil, görünüş ve hafiflik yönünden bizimkilerden daha mükemmeldir. Avrupa süvarilerindeki en büyük eksiklik kılıçlarının ağır oluşlarından ileri gelmektedir. Herkesin kendi kullanacağı kılıcı, kendisinin seçmesi Osmanlılarda adettir. Yüzlerce yıldan beri Osmanlılar bütün dikkatlerini kılıcın mükemmelleştirilmesine vermişlerdir*”¹⁰.

Üçüncü ve son olarak bahsedeceğimiz nokta ise eğri namludur. Düz namlu formuna sahip kılıçların aksine dışbükey olarak eğrilen namlu sayesinde artan kesitsel yoğunluk, aynı zamanda kılıcın yarma kalitesini, temas ettiği yüzeyin uzaması ile kesme kalitesini, namlunun eğri bir biçime geçmesiyle daralan kama açısı ile de ağız dayanımını arttırmıştır¹¹.

Kesme özelliğinin temel etkilerinden birisi olan kitlesel yoğunluk, namlunun hedefe temas ettiği noktadaki kesitin kütleline oranı olarak tarif edilir. Daha basit tarif edecek olursak eğer kesit alanının genişlemesiyle artan momentum sayesinde kesme niteliği artış gösterecektir¹².Eğri namlu, bir savaş baltası gibi, namludaki eğimin en

⁸ Kayahan Horoz’un ters ağız (yalman) tarif etmek için kullandığı “kedi pençesi” tabiri. Gerçek anlamda ters ağızın karakteristik özelliğini vurgulanmaktadır.

⁹ Horoz, “Türk Kılıcının Bin Yılı: MS VIII.-XVIII. Yüzyıllar”, s. 48.

¹⁰ T. Nejat Eralp, *Tarih Boyunca Türk Toplumunda Silâh Kavramı ve Osmanlı İmparatorluğunda Kullanılan Silâhlar*, TTK Basımevi, Ankara 1993, s. 64-65.

¹¹ Horoz, “Türk Kılıcının Bin Yılı: MS VIII.-XVIII. Yüzyıllar”, s. 48-49.

¹² Horoz, “Türk Kılıcının Bin Yılı: MS VIII.-XVIII. Yüzyıllar”, s. 49.

fazla olduğu nokta üzerine gelecek olan darbenin etkisiyle tüm momentumu tek bir noktaya toplar¹³. Bu da çok daha etkin bir kesme gücünü ortaya çıkartacaktır.

Namlu ağırlığını arttırmadan hedefe temas etme noktasındaki kitlesel yoğunluğu arttırmanın yolu, kılıcı hedefe belirli bir açı ile vurmaktır. Fakat muharebe meydanından böyle bir açı ile hasmınıza vurmak elbette kolay olmayacağından dolayı, namluya belli bir açı kazandırmak aynı sonuca ulaşmanızı sağlayacaktır¹⁴.

Düz namlu formuna sahip bir kılıcın aksine eğri namlu formuna sahip olan bir kılıç hedefe temas ettiğinde namlu eğriliği sayesinde hedef üzerinde daha fazla sürtünme sağlayacaktır. Ortaya çıkan bu sürtünme sayesinde kılıcın temas ettiği yüzey alanı üzerinde daha uzun bir kesişin sürmesi sağlanmış olacaktır¹⁵. Aynı zamanda sürekli hızlı ve ani hareketlerde bulunan at üzerinde çoğunlukla saplama amacıyla kullanılan düz namlulu bir kılıcı idame ettirmekte oldukça güç olacaktır¹⁶. Bunun aksine eğri kılıç kullanan bir süvari kolaylıkla kılıcını savurabilir, rakiplerinin çoğunu yaralayabilir hatta öldürebilir¹⁷.

Namlu uzunluğu 90 cm olan biri düz, bir diğeri eğri olan iki kılıcın aynı hedef üzerine savrulduğunda ortaya çıkacak olan kesişin derinliği ve tahribatı aynı olmayacaktır. Düz namluya sahip olan kılıcın hedefe temas ettiği nokta çok dar bir yüzey olarak kalacaktır. Bu da düz namluya sahip olan kılıcın hedef alanı üzerinde çok daha kısıtlı bir kesiş ve tahribat yaratmasına sebep olacaktır. Fakat eğri namluya sahip olan diğer kılıç ise hedefe temas ettiğinde, namlu formu sayesinde hedef üzerindeki temasını devam ettirecek ve oluşturduğu sürtünme ile çok daha büyük bir alan üzerinde çok daha derin bir kesiş ve tahribat yaratacaktır.

¹³ Richard F. Burton, *The Book of The Sword*, Chatto and Windus, London 1884, s. 127.

¹⁴ Horoz, "Türk Kılıcının Bin Yılı: MS VIII.-XVIII. Yüzyıllar", s. 48-49.

¹⁵ Horoz, "Türk Kılıcının Bin Yılı: MS VIII.-XVIII. Yüzyıllar", s. 49.

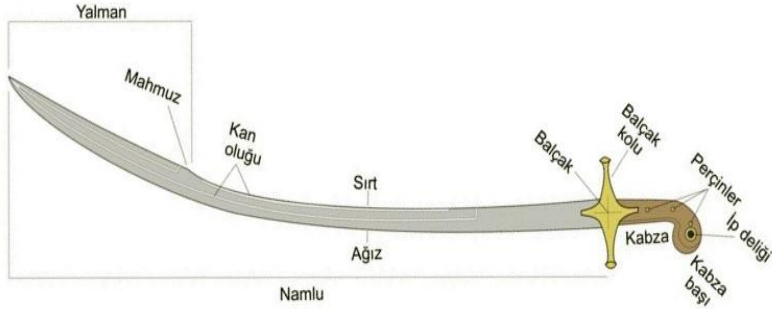
¹⁶ Burton, *The Book Of The Sword*, s. 127.

¹⁷ Burton, *The Book Of The Sword*, s. 127.

Eğri namlu, kılıcın kesme özelliğinin yanı sıra kılıcın daha dayanıklı olmasını sağlamaktadır. Namlunun iki yanının ağız yönünde yaptığı açılı olan “kama açısı”, kılıca kesme özelliğini veren bir diğer önemli unsurdur. Kama açısı azaldığında namlunun hedef üzerindeki teması daha kolaylaşacak ve böylelikle kesme etkisi de artacaktır. Fakat azalan bu açı aynı zamanda incelen bir namlu anlamına geldiğinden dolayı, kılıcın dayanıklılığını da azaltan bir dezavantajı ortaya çıkartmaktadır. Bu yüzden kama açısı, kesme ile dayanıklılık arasında dikkat edilmesi gereken hassas bir dengeyi de ortaya çıkartmaktadır¹⁸.

3. Kılıç Bölümleri

Kılıç, temelinde dört ana parçadan oluşan kesici ve delici özelliğın öne çıktığı dünya tarihindeki en önemli ve en popüler silahların başında gelmektedir. Kılıç; kabza, balçak, namlu ve kın adı verilen dört temel parçadan meydana gelir. Ayrıca bu dört temel parçanın çeşitli bölümlerini oluşturan diğer bölümlerde kılıç üzerinde yer almaktadır. Bahsedilen tüm bölümler sırasıyla anlatılacaktır.



Görsel 1:Kılıca ait bölümler

¹⁸ Horoz, “Türk Kılıcının Bin Yılı: MS VIII.-XVIII. Yüzyıllar”, s. 49.

3.1. Kabza

Kabza, kılıcın elde tutulabilmesine olanak sağlayan ve rahat kullanılması için özel biçimlendirilmiş bölüme verilen addır. Kılıcın namludan sonraki en önemli bölümüdür¹⁹. Boynuz, kemik, ahşap, fildişi, balık dişi (Som) gibi maddelerden ve yeşim taşı gibi değerli taşlar ile altın, gümüş, demir gibi çeşitli madeni parçalar kullanılarak imal edilmektedir²⁰. Dünya tarihinde birçok farklı türü ve çeşidi olan kabzalar zaman içerisinde onu kullanan sınıfın muharebe sahasındaki isterlerine göre şekillenmiş ve sürekli gelişme göstermiştir.

Kabzalar formlarına ve yapımında kullanılan malzemelere göre çeşitli isimlendirmeler almıştır. Bunlara örnek olarak; “*Yarma balık dişi kabza*”, “*yarma ağaç kabza*”, “*yeşim yarma tuti burnu kabza*”, “*yarma yeşim kürdi kabza*”, ve “*badem som kabza*” vb. isimlendirmeler yapılmıştır²¹.

Eğri namlu formuna sahip Türk kılıçları ve benzeri türde olan kılıçlarda kabza, namlu yönünün tam aksi bir yönde eğrilik göstermiştir. Kabzanın bahsettiğimiz bu eğri bölümüne ise “kabza başı” adı verilmektedir. Kabza ve namlu arasında oluşan bu geometrik uyumluluk, kılıcın kullanımını kolaylaştırırken, aynı zamanda hareket kabiliyetini de arttırmaktadır²². Eğer ki kabza, onu kullanan kişi için uygun yapılmamışsa, kılıcın sahibi kullandığı kılıçtan tam bir verim alamayacaktır. Bu da göğüs göğse muharebe sırasında savaşçının kendisini rahatlıkla savunmasının oldukça güçleşeceği anlamına gelmektedir. Böyle bir durumda ise savaşçı, vücuduna doğru alacağı olası bir hamle ile savaş dışı kalacaktır. Hatta uzuv kaybı²³ mümkündür

¹⁹ Eralp, *Tarih Boyunca Türk Toplumunda Silâh Kavramı Ve Osmanlı İmparatorluğunda Kullanılan Silâhlar*, s. 58.

²⁰ Hilmi Aydın, *Sultanın Silahları*, Kültür ve Turizm Bakanlığı, Ankara 2007, s. 52.

²¹ Ahat Ural Bikkul, “Topkapı Sarayı Müzesindeki Türk Kılıçları Üzerine Bir İnceleme”, *Türk Etnografya Dergisi*, Sayı 4 (1962), s. 24.

²² Süleyman Öcal, “Kılıç”, *Tarihe Yön Veren Silah Kılıç*, ed. Tolga Akay ve Süleyman Tekir, İdeal Kültür Yayıncılık, İstanbul 2019, s. 24-25.

²³ Bire bir kılıç mübarezelerinde yahut her şeyin birbirine karıştığı muharebe sahasında elindeki kılıçtan memnun olmayan bir savaşçı için uzuv kaybı nispeten iyi niyetli bir

yahut ölümcül bir darbe alarak hayatını kaybedecektir.

Bazı kabza başlarında ise kılıcı bileğe takabilmek için yahut süs amaçlı kullanabilmek adına ip deliği de mevcuttur²⁴. Fakat bu ip deliği her kılıç kabzasın da bulunmamaktadır. Bu sebeple kabza üzerinde yer alan ip deliği bir zorunluluktan ziyade daha çok kılıcı kullanan kişinin bir tercihi gibi gözükmektedir.

3.2. Balçak

Kılıç namlusu ile kabzanın birleşim noktasında bulunan ve ele gelebilecek herhangi bir darbeden korumak amaçlı siperlik vazifesi gören bir parçadır²⁵. İki taraflı ve tek bir parça olarak üretilen balçak, sert ve oldukça sağlamdır²⁶. Türk kılıçlarında çoğunlukla ışınal yıldız²⁷ biçiminde gördüğümüz balçak, üstü kabzaya altı ise kının ağızlığına geçmesini sağlayan tırnakları olacak bir biçimde tasarlanmıştır²⁸. Bu tırnakların aksine balçağın asıl eli koruyan kısmı olan uzun kolları vardır. Bu kollar aynı zamanda elin kabza üzerinde kayarak namluya temas edip zarar görmesini de engellemeye yarıyordu²⁹. Çoğunlukla demirden üretilen bu parça bazı değerli kılıçlarda altın veya yaldızlı gümüşten yapıldığı da görülmektedir. Balçak üzerinde çeşitli el işçiliği desenler de görmek mümkündür³⁰.

Türk kılıçlarında özellikle Osmanlı dönemi balçakları şu şekilde gelişim göstermiştir: XV. yüzyıl balçak formu kolları düz uzanan bir formdayken, XV-XVIII. yüzyıllar arasındaki balçak formu kolları daha

tahmindir. Zira elindeki silahtan verim alamayan bir savaşçının muharebe meydanında hayatta kalabilme ihtimali çok düşüktür.

²⁴ Aydın, *Sultanın Silahları*, s. 52.

²⁵ Süleyman Öcal, “Kılıç”, s. 26.

²⁶ Eralp, *Tarih Boyunca Türk Toplumunda Silâh Kavramı Ve Osmanlı İmparatorluğunda Kullanılan Silâhlar*, s. 60.

²⁷ Balçak; kılıç üzerinde “+” biçiminde görülmektedir. Bu görüntüsünden dolayı ışınal yıldız biçiminde adlandırılır.

²⁸ Aydın, *Sultanın Silahları*, s. 52-53.

²⁹ Eralp, *Tarih Boyunca Türk Toplumunda Silâh Kavramı Ve Osmanlı İmparatorluğunda Kullanılan Silâhlar*, s. 60.

³⁰ Aydın, *Sultanın Silahları*, s. 52-53.

uzun, başları ise yuvarlak biçimdedir. XVIII-XIX. yüzyıllarda ise kolları düz balçak formu yerine kolları kılıcın namlu yönüne doğru eğilmeye başlayan balçak türlerini görmekteyiz³¹.

3.3. Namlu

Kılıcın en büyük parçası ve aynı zamanda onu etkili bir silah haline getiren bölüm namludur. Bir kılıç üzerinde üretildiği günden itibaren hiç değişmeden sabit kalan tek bölüm namludur. Namluya ayrıca “demren”, “timur” ve “taban” da denilir³². “Türklerin, Hunlardan bu yana gelen demircilikteki becerisi ve tecrübesi aynı zamanda dünyanın en kaliteli kılıç namlularından birisini de ortaya çıkartmıştır.

Günümüzde kılıç isimlendirmeleri çoğunlukla namlunun türüne göre yapılmaktadır. Örneğin; eğri kılıç, düz kılıç ve yıllankavi tipi kılıç isimlendirmeleri vardır. Eğri namlu formu Türkler arasında kullanılan en bilindik namlu formudur. İran’da ise eğri namluya sahip kılıçlara *şemşir* adı verilmektedir³³. Bu formda olan bir kılıç Türk kılıcına oranla daha eğridir ve uca doğru gittikçe namlu çok daha ince bir hale gelir. Adını da bu form sayesinde almaktadır³⁴.

Düz namluya sahip kılıçların genellikle çift ağzı keskindir. Türk kılıçlarında kullanılan eğri namlunun ise tek ağzı keskindir. Namlunun kesici olmayan diğer yüzüne ise *sırt* adı verilmektedir. Sırt bölümünün uç kısmında ise namlunun 1/3–1/4’ü oranında bir keskin ağız (yalman) bulunmaktadır. Yalman aynı zamanda namlunun en geniş yeridir. Bazı namlularda kan oluşu bulunurken bazı namlularda ise kan oluşu tercih edilmemiştir. Yalman formu Türk kılıcının en karakteristik özelliğini oluşturmaktadır³⁵.

Namlu aynı zamanda kılıç üzerinde süslemelerinde en yoğun bulunduğu yerdir. Namlu üzerinde yer alan bu özel süslemeler aynı

³¹ Bikkul, “Topkapı Sarayı Müzesindeki Türk Kılıçları Üzerine Bir İnceleme”, s. 24.

³² Bikkul, “Topkapı Sarayı Müzesindeki Türk Kılıçları Üzerine Bir İnceleme”, s. 23.

³³ İlerleyen sayfalarda “şemşir” kılıcı hakkında detaylı bilgi verilmektedir.

³⁴ Aydın, *Sultanın Silahları*, s. 30.

³⁵ Aydın, *Sultanın Silahları*, s. 52.

zamanda ait oldukları dönemi de yansıtmaktadır. Namlu üzerinde ayet, dua, besmele, Mühr-i Süleyman gibi yazılar ve ifadeler yer almakla birlikte, çeşitli bitki, hayvan ve geometrik desenler görülmektedir³⁶. Kılıcı yapan usta bunlara ek olarak kendisine ait bir mührü yahut kılıcı yapanın kendisi olduğunu belirten bir işareti de namlu üzerine işlemektedir.

3.4. Kın

Kın, kılıcı dış etkenlerden korumak amaçlı yapılan bir çeşit kılıftır³⁷. Çoğunlukla ahşap bir gövde üzerine deri ve nadirde olsa kadife kumaş, altın ve gümüş ile kaplanır.

Değerli taşlar, altın ve gümüş ile süslenen kınlarda mevcuttur. Kın; “ağızlık”, “çamurluk”, “askı halkaları” ve “bilezik” adı verilen bölümlerden oluşmaktadır.

Çamurluk denilen bölüm, kılıcın keskin namlu ucunu dış tesirlerden korumak için kın ucuna eklenen 5-6 cm uzunluğunda metal plakadır³⁸. Kınlar çoğunlukla ahşaptan yapılır ve üzeri deri ile kaplanırdı. Kını deri ile kaplama işlemi ise doğrudan yapıştırma ile yapılmaz, derinin birbirine temas eden her iki yüzü üzerinde sıırım gezdirilerek birleştirilirdi³⁹.

Kınlarda kabzalar gibi daha çok ahşap malzemeden yapıldığından dolayı zamanla çürüyecek ve kılıcın çok fazla kınından çıkartılmasının yarattığı aşındırma sonucunda, zamanla eskiyerek bozulmalara maruz kalacaktır. Bundan dolayı çeşitli dönemlerde tıpkı kabzalara uygulanan yenileme işlemi, kınlar içinde yapılmıştır. Bu tamiratlardan dolayı kılıcın ve kının dönemi birbirinden farklı gözükabilir. Osmanlılarda kılıç ustalarından ayrı olarak kın ustaları da

³⁶ Öcal, “Kılıç”, s. 27.

³⁷ Öcal, “Kılıç”, s. 53; Hilmi Aydın, *Sultanın Silahları*, s. 53.

³⁸ Eralp, *Tarih Boyunca Türk Toplumunda Silâh Kavramı Ve Osmanlı İmparatorluğunda Kullanılan Silâhlar*, s. 63.

³⁹ Eralp, *Tarih Boyunca Türk Toplumunda Silâh Kavramı Ve Osmanlı İmparatorluğunda Kullanılan Silâhlar*, s. 63.

mevcuttur. Bu ustaların başak bir odaları, loncaları ve atölyeleri bulunmaktadır⁴⁰.

4. Kılıç Üzerinde Yer Alan Diğer Bölümler

Kılıç üzerinde yer alan bölümler, 4 başlık altında incelenebilir. Bunlar “sırt”, “yalım”, “yalman” ve “kol”dur.

4.1. Sırt

Namlunun kesici olmayan diğer yüzüne verilen addır. Bu bölüm kesici yüz gibi keskin olmadığından dolayı daha kalın ve düz bir yüzeye sahiptir. Sırt kısmı namlunun balçak ve kabza ile birleştiği noktadan yalmana kadar olan yeri kapsamaktadır.

4.2. Yalım

Kılıç namlusunun keskin olan yüzüne verilen addır. Kılıç üretimi sırasında, kılıca su verme aşamasında en çok dikkat edilmesi gereken kısımdır⁴¹.

4.3. Yalman

Yazımız sırasında sürekli bahsettiğimiz unsur olan yalman Türk kılıcının en karakteristik özelliğidir. Sözlük anlamı olarak “*Esliha-i cârihanın iki tarafı keskin ve sivri ucu: kılıç yalmanı*” diye geçmektedir⁴². Türk kılıçlarında sürekli olarak gördüğümüz bu kısım namlunun sırt kısmının bitimi ile yalımın uç noktası arasında kalan kılıcın ters tarafındaki kesici bölüme verilen addır⁴³.

⁴⁰ Ünsal Yücel, “Türk Kılıç Ustaları”, *Türk Etnografya Dergisi*, Sayı 7-8 (1964-1965), s. 65.

⁴¹ Aydın, *Sultanın Silahları*, s. 53.

⁴² Sami, *Kâmûs-ı Türkî (Latin Harfleriyle)*, s. 1184.

⁴³ Aydın, *Sultanın Silahları*, s. 53.

4.4. Kol (Kan Oluđu)

Kılıç namlusunu hafifletebilmek ve ağırlık merkezinin daha etkili bir hale getirilmesi için namlunun her iki tarafında da namlu eğriliğini takip eder biçimde boydan boya inceltilen bölümüne verilen addır. Aynı zamanda kanın bu bölümden sızması da amaçlanmaktadır. Kol, namlu üzerinde ince bir yiv şeklinde yer alır⁴⁴.

5. Türk Eğri Kılıcının Tarihî Gelişim Süreci

Türk eğri kılıcının gelişim süreci üç ana dönem başlığı altında anlatılacaktır. Birinci dönem içerisinde kılıç öncesi dönem olan kamalar ve düz kılıçlar ile sonrasında ortayı çıkan ilk eğri kılıçlar anlatılmıştır. İkinci dönemde ise Türk eğri kılıcının belli bir olgunluğa ulaştığı ve bir süvari kılıcı olarak gelişme kaydettiği dönem anlatılmıştır. Üçüncü dönemde ise Türk eğri kılıcının gelişim sürecinin artık zirve noktasına ulaştığı ve nihai olarak son bulduğu dönem anlatılmıştır.

5.1. I. Dönem Türk Eğri Kılıcı

5.1.1. Kama

Türk kılıcının tarihsel sürecini ele almadan evvel kamadan bahsetmek, kılıç öncesi dönemi anlamak açısından daha doğru olacaktır. Kısa kılıç yahut kılıcın atası olarak da değerlendirebileceğimiz kama, 17-50 cm arası bir uzunluğa sahiptir. İskitler ve Hunlar gibi bozkır halklarında oldukça popüler olmuş ve yaygın olarak kullanılmış bir silah türüdür⁴⁵.

Hunlarda bronzdan yapılmış kamalar oldukça yaygın olarak kullanılmaktaydı. Kuzey Çin’de Ordos bölgesinde yapılan arkeolojik kazılarda bronzdan yapılmış birçok kama bulunmuştur. Burada bulunan kamaların uzunlukları 25-30 cm civarında, namlu yüzeyinin genişliği

⁴⁴ Aydın, *Sultanın Silahları*, s. 53.

⁴⁵ Mutlu Kahraman, “Türk-Bozkır Tarihinde Kılıç”, *Tarihe Yön Veren Silah Kılıç*, ed. Tolga Akay ve Süleyman Tekir, İdeal Kültür Yayıncılık, İstanbul 2019, s. 38.

ise 2,5-3 cm arasındadır. Bu kamaların balçağı düz biçimde iken bazı kamalarda balçak kolları eğimli bir biçimdedir⁴⁶. Kama üzerinde yer alan balçak, kılıç öncesi dönemde de kılıca has bir özelliğın kamalarda da kullanıldığını bize göstermektedir.

Hun kamalarının bu denli kısa oluşlarını, dönemin savaş yöntemleri ile açıklamak uygun olacaktır. Süvari ağırlıklı bir ordu olan Hunların öncelikle savaş silahları yaydı; bundan dolayı da bu askerler rakipleriyle ok menzili içerisinde mücadele ediyorlardı. Kamalar ise daha çok kişisel koruma ve yayların kullanımının pek de mümkün olmayacağı noktalarda kullanımı tercih edilecek ikincil silahlardı. Bu yüzden daha uzun bir kama üretip kullanmak Hunlar için pek de gerekli değildi⁴⁷. Bunun yanı sıra kamaların kısa olmasındaki bir diğer sebep ise metalürjik bir tercihten ibaretti. Bronzdan elde edilen bir aletin, çelik ile yapıłana kıyasla daha kalın olması gerekir; bronzdan elde edilen silahların daha kısa fakat daha kalın ve ağır olmasının nedeni budur. Eğer uzun namluya sahip çelik bir kılıç ile aynı ağırlıkta bir bronz kılıç yapılmak istenirse, bunun için namlu boyunu yarı yarıya kısaltmak gerekmektedir⁴⁸.

⁴⁶ Kahraman, “Türk-Bozkır Tarihinde Kılıç”, s. 44.

⁴⁷ Horoz, “Türk Kılıcının Bin Yılı: MS VIII.-XVIII. Yüzyıllar”, s. 44.

⁴⁸ Horoz, “Türk Kılıcının Bin Yılı: MS VIII.-XVIII. Yüzyıllar”, s. 44.



Görsel 2: Kazakistan Milli Tarih Müzesi'nde yer alan bronz kamalar (Fotoğraf: Batuhan Yıldız 02.07.2018)

Kamaların kabza bölümü ise çoğunlukla düz bir yapıdadır. Bazı kamalarda ise kabza başında çeşitli hayvan figürleri ile süslenmiştir⁴⁹.

MS 2-3. yüzyıllar sonrasında bronz kama miktarında azalma görülmeye başlamıştır. Bunun nedeni ise artık bronz yerine demir kamanın üretiminde olan artışın etkisi olabilir. Harp sahasında artık demir zırh kullanımının artış göstermesi bronz kamadan, demir kama kullanımına geçişi daha da hızlandırmış olmalıdır⁵⁰.

5.1.2. Hunlarda Kılıç

Hun döneminde kullanıldığını bildiğimiz kılıçlar ekseriyetle düz

⁴⁹ Kahraman, “Türk-Bozkır Tarihinde Kılıç”, s. 44.

⁵⁰ Kahraman, “Türk-Bozkır Tarihinde Kılıç”, s. 44.

namlu tipine sahip ve her iki yüzü keskin olan kılıçlardır. Bahaeddin Ögel'e göre ise Hunların ve atalarının yaşadıkları Ordos civarında bulunmuş çok eski Ordos bronz satırları Türk kılıcının protipleri olabilir⁵¹.

Çin kaynaklarında Doğu Hunlarının silahlarından bahsedildiğinde kamanın yanı sıra kılıçtan da bahsedilmektedir. Bu kaynaklar ile Hunlarda yakın mesafe silahının kılıç olduğu anlaşılmaktadır⁵². Han-shu'da yer alan bir kayıta şöyle belirtiliyor: “*Hun yasalarına göre kılıcı kınından bir ch'ih (23,1cm) kadar çeken öldürülür.*”⁵³. Burada belirtilen ölçü kılıcın tamamını kastetmiyor, kılıcın bir bölümünü belirtiyor. Bu da bahsedilen kılıcın kısa kılıçtan ziyade uzun kılıç olduğu anlaşılıyor. Başka bir Çin kaynağında ise Geç Hun devrinde, MS 4. yüzyılda He-lian Bo-bo adlı bir Hun, yüz defa tavllanmış çelikten bir kılıç yaptırmıştır⁵⁴.

Avrasya bozkırlarında bulunan çeşitli Hun mezarlarında ise birçok tipte kılıç bulunmuştur. Burada iki yüzü keskin düz kılıçlar, uzun kılıçlar, kamalar, geniş namlulu kılıçlar çıkartılmıştır. Bu mezarlarda bulunan kılıçların kabzalarının bir kesimi metal, cam ve değerli taşlar ile süslendiği görülmektedir. Hunların çok geniş bir coğrafyaya yayılmış olması ve Doğu Avrupa halkları ile geliştirdikleri ilişkilerin etkilerini, Hunların kullandıkları kılıçlarda da görmekteyiz. Doğu Avrupa'da bulunan Hun mezarlarında tespit edilen kılıçların ekseriyetle düz ve geniş namlulu, uzun kabza formunda olması bu kılıç tipinin Arkeolog Botalov'a göre Germen ve Roma kökenli olduğunu düşünülmektedir⁵⁵.

⁵¹ Bahaeddin Ögel, “Türk Kılıcının Menşe ve Tekâmülü Hakkında”, *Ankara Üniversitesi Dil ve Tarih-Coğrafya Fakültesi Dergisi*, Sayı 5 (1948), c. 6, s. 431.

⁵² Kahraman, “Türk-Bozkır Tarihinde Kılıç”, s. 46.

⁵³ Kahraman, “Türk-Bozkır Tarihinde Kılıç”, s. 46.

⁵⁴ Kahraman, “Türk-Bozkır Tarihinde Kılıç”, s. 46.

⁵⁵ Kahraman, “Türk-Bozkır Tarihinde Kılıç”, s. 47.

5.1.3. Avarlarda Eğri Kılıç

Hunlarda olduğu gibi Avarlarda da ilk dönemlerde iki yüzü keskin düz kılıçlar kullanılmakla birlikte VII. yüzyıl sonundan itibaren eğri kılıç örneklerine rastlanılmaktadır. Avarlara ait eğri kılıç örnekleri Macaristan'da görülmektedir⁵⁶. Kılıç kınlarının süslenmesinde ise çoğunlukla altın levhalar kullanılmıştır⁵⁷. Bahaeddin Ögel, Avarlar içerisinde en çok kullanılan kılıç tiplerinin Türkistan kökenli olduğunu belirtmektedir. Türk menşeli olan Avar kılıçlarının dört tanesi hakkında bize bilgi vermektedir.

Bunlar; “*dunapentele*, *igar*, *ozora* ve *öskü* kılıçlarıdır. Kılıçların balçakları altın ve benzeri madeni bir malzeme ile kaplanılmış yahut yapılmıştır”⁵⁸. “*Öskü* kılıcının uzunluğu 93,5 cm'dir. Namlu dibinden uca doğru hafif bir eğim bulunmaktadır. Namlu ucunda 13 cm kadar iki ağızlılık devam etmektedir. Buradan şunu anlıyoruz ki *öskü* kılıcında da yalman bulunmaktadır”⁵⁹.

Dunapentele kılıcında ise namlu eğriliği daha azdır. Bahaeddin Ögel'e göre bunun sebebi toprak altında çok uzun süre kalmasından dolayı kılıcın yaşadığı tahribat ve çürümeden dolayıdır. *İgar* kılıcının kabzası değerli madenî malzemelerden yapılmış ve kabza üzerinde üç parça süsleme bulunmaktadır. Benzer süslemeler *dunapentele* kılıcında da mevcuttur. *Öskü* kılıcının kını ise diğer kılıç tiplerine göre daha kabadır⁶⁰.

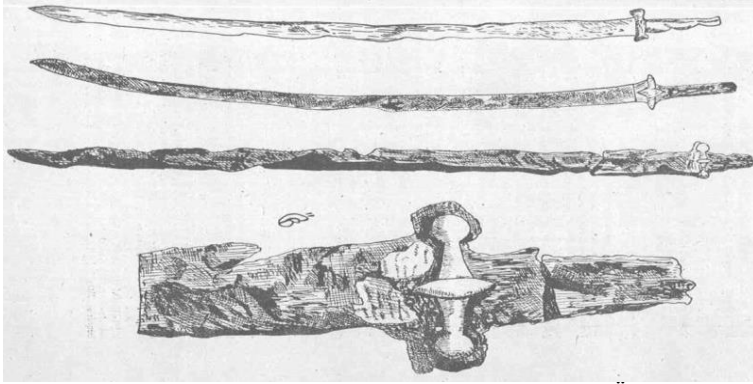
⁵⁶ İsmail Mangaltepe, “Arkeolojik Buluntulara Göre Avar, Peçenek ve Kuman-Kıpçaklarda Askeri Teçhizat”, *Eskiçağ'dan Modern Çağ'a Ordular*, ed. Feridun M. Emecen, Kitabevi, İstanbul 2008, s. 123.

⁵⁷ İsmail Mangaltepe, “Arkeolojik Buluntulara Göre Avar, Peçenek ve Kuman-Kıpçaklarda Askeri Teçhizat”, s. 123.

⁵⁸ Ögel, “Türk Kılıcının Menşesi ve Tekâmülü Hakkında”, s. 442.

⁵⁹ Ögel, “Türk Kılıcının Menşesi ve Tekâmülü Hakkında”, s. 443.

⁶⁰ Ögel, “Türk Kılıcının Menşesi ve Tekâmülü Hakkında”, s. 443.



Görsel 3: Avar kültür çevresine ait kılıçlar (Kaynak: Bahaeddin Ögel, “Türk Kılıcının Menş ve Tekâmülü Hakkında”, *Ankara Üniversitesi Dil ve Tarih-Coğrafya Fakültesi Dergisi*, Sayı 5 (1948), c. 6, s. 439)

5.1.4. Göktürklerde Eğri Kılıç

Türk eğri kılıcının gelişme sürecinde Avarlardan sonra Göktürklerden bahsetmemiz gerekmektedir. Göktürklerde de tıpkı Avarlarda olduğu gibi eğri Türk kılıçları görülmektedir. Bahaeddin Ögel Avar kılıçlarının Göktürk kılıçlarının ilk örnekleri olduğunu düşünmektedir. Bu düşüncesini “*Göktürk kültür çevresi ile Avar (Juan-Juan) kültür çevresi birbirine çok yakındırlar.*” diye açıklamaktadır⁶¹.

Türk tarihinde ise “kılıç” adına ilk kez Orhun abidelerinde rastlanılmaktadır. Çin kaynaklarında ise Türklerin kullandıkları silahlar anlatılırken kılıçtan da bahsetmektedir⁶². Çelik kullanılarak yapılan Göktürk kılıçları oldukça sağlam ve demiri dahi kesebildiği söylenmektedir. Kılıç yapımında kullanılan iyi kalite çeliklere “*kurç*” adı verilirdi⁶³. Yüksek kaliteli çelik ile yapılan bu kılıç oldukça ünlü bir hale gelmiş ve aynı zamanda Göktürklerin ihraç ettiği bir silah olmuştur⁶⁴.

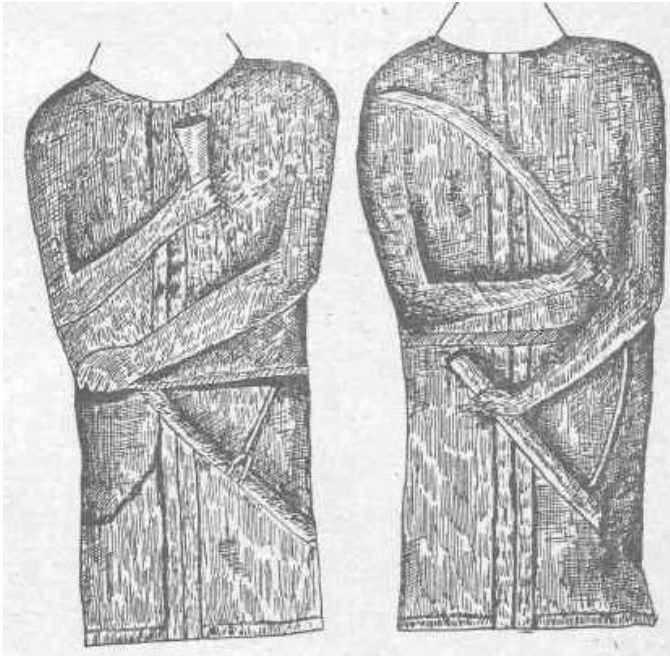
⁶¹ Ögel, “Türk Kılıcının Menş ve Tekâmülü Hakkında”, s. 444.

⁶² Kahraman, “Türk-Bozkır Tarihinde Kılıç”, s. 49.

⁶³ Bahaeddin Ögel, *Türk Kültürünün Gelişme Çağları*, Milli Eğitim Basımevi, İstanbul 1971, s. 130.

⁶⁴ Kahraman, “Türk-Bozkır Tarihinde Kılıç”, s. 50-51.

Göktürk kılıçları hakkında Çin kaynakları dışında balballardan da bilgi edinmekteyiz. Türkistan coğrafyasında ve bugün Moğolistan sınırlarını da içine alan geniş bozkırlarda bulunan balballar üzerinde Göktürk savaşçıları tasvir edilmiştir. Bu tasvir edilen savaşçıların bellerinde ise kılıç bulunmaktadır. Bu balballar ile Göktürklerde eğri kılıç kullanıldığını düşünülebilir. Balballar üzerinde savaşçının belinde asılı bulunan bu eğri kılıçlar kına bağlı olan iki kayış ile bel kemerine bağlanmaktadır. Bu sayede hem Göktürk kılıçları hakkında hem de bu kılıçların bir savaşçının üzerinde nasıl taşındığı hakkında oldukça önemli bilgiler elde edilmektedir⁶⁵.



Görsel 4: Göktürk dönemi taş balbal örnekleri (Kaynak: Bahaeddin Ögel, “Türk Kılıcının Menşesi ve Tekâmülü Hakkında”, *Ankara Üniversitesi Dil ve Tarih-Coğrafya Fakültesi Dergisi*, Sayı 5 (1948), c. 6, s. 445)

⁶⁵ Kahraman, “Türk-Bozkır Tarihinde Kılıç”, s. 53-54.

5.1.2. Uygurlarda Eğri Kılıç

Uygurlar döneminde Türk eğri kılıcı üzerinde ne gibi detaylı değişiklikler yaşadığı hususunda detaylı bilgi bulunmamaktadır. Lakin Uygur Türklerinin eğri kılıç ürettiğini ve bu kılıçları çeşitli milletlere sattıklarını bilinmektedir.

Uygurlarda diğer Türk devletleri gibi kılıç üretiminde ustaydılar. VIII. yüzyılda Semerkant Müslümanlarına esir düşen Uygur Türkleri, burada onlara kılıç yapımını öğretmişlerdir⁶⁶. Uygurlar, Selçuklu devrinde Şam bölgesinde görülecek, savat işi⁶⁷ süslemeleri olan kılıçlar üretip bunları Çin'e satmaktaydılar⁶⁸.

Cengiz döneminde, Moğol Devletine seyahat eden Çinli elçiler, Moğolların çelik üretmesini bilmediklerini ve bu yüzden de Moğol komutan ve askerlerinin Uygur Türklerine kılıç siparişi vermişlerdir⁶⁹. Moğol ordularında görülen eğri namlulu kılıçların sebebinin Uygur Türklerinden sipariş verilmiş olan kılıçlar olduğu tahmin edilmektedir⁷⁰.

Her ne kadar Uygur Türklerinin de eğri kılıç kullandığını söylesek de içlerinde düz İran ve Avrupa kılıçlarının da görüldüğünü bilinmektedir⁷¹. Uygurları tasvir eden bazı çizimlerde de bu tipte düz kılıçların örneklerini görmekteyiz.

⁶⁶ Erkan Göksu, *Türk Kültüründe Silah*, Ötüken Neşriyat, İstanbul 2008, s. 208.

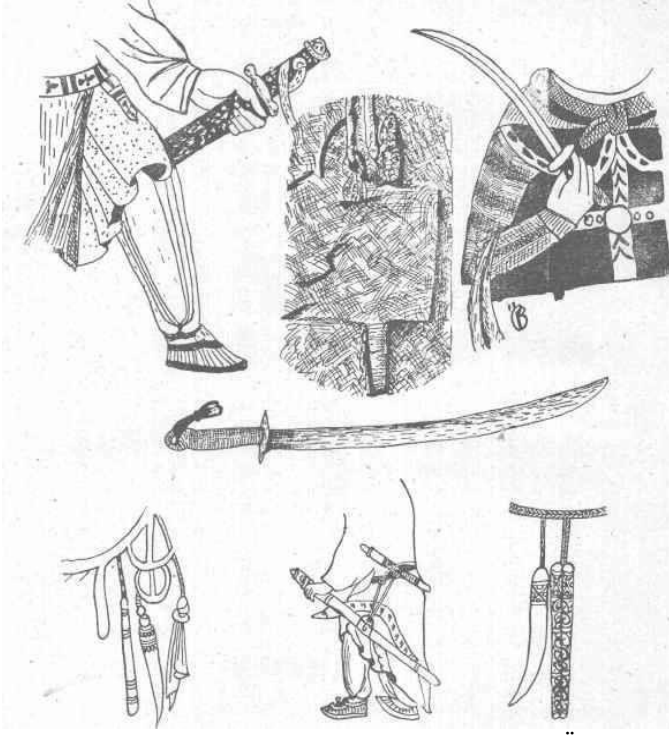
⁶⁷ Savat; Arapça “esvad” sözcüğünden gelir ve kara (siyah) anlamına gelmektedir. Savat işi süsleme ise gümüş üzerine çizilmiş bir desenin önce çelik bir kalem ile oyulduktan sonra savat adı verilen ve içerisinde gümüş, bakır, kurşun ve kükürt bulunan eriyiğin bu oyuklara doldurulması ile yapılan bir süsleme biçimidir. (Mehmet Zeki Kuşoğlu, “Savat”, *TDV İslâm Ansiklopedisi*, <https://islamansiklopedisi.org.tr/savat> (Erişim Tarihi: 24.02.2020).

⁶⁸ Erkan Göksu, *Türk Kültüründe Silah*, Ötüken Neşriyat, İstanbul 2008, s. 208.

⁶⁹ Ögel, *Türk Kültürünün Gelişme Çağları*, s. 130.

⁷⁰ Kahraman, “Türk-Bozkır Tarihinde Kılıç”, s. 56.

⁷¹ Ögel, “Türk Kılıcının Menş ve Tekâmülü Hakkında”, s. 446.



Görsel 5: Uygurlarda görülen kılıç tipleri(Kaynak: Bahaeddin Ögel, “Türk Kılıcının Menş ve Tekâmülü Hakkında”, *Ankara Üniversitesi Dil ve Tarih-Coğrafya Fakültesi Dergisi*, Sayı 5 (1948), c. 6, s. 448)

5.2. II. Dönem Türk Eğri Kılıcı

İkinci dönem Türk eğri kılıcının anlatıldığı bu bölüm için elde ettiğimiz bilgiler bir Türk devleti nezdinde olmayıp VIII.-XI. yüzyıl Türk eğri kılıcının gelişim süreci üzerine olduğu için ikinci bölümü bu yüzyıllar üzerinden anlatmak daha uygun olacaktır. Bu dönem içerisinde elde edilen bilgileri bir Türk devleti ile ilişkilendirmenin sonucunda oluşabilecek olası hataların önüne geçmek için bu kararı almış bulunduk.

5.2.1. VIII. Yüzyılda Türk Eğri Kılıcı

VIII. yüzyılda eğri namluya sahip kılıçlar Türkistan bozkırının yanı sıra batıda da görülmüştür. Güney Rusya, Altaylarda ve batı da Macaristan bölgesine doğru yer alan çeşitli arkeolojik alanlarda büyük

bir grup erken dönem kılıçları bulunmuştur. Bu kılıçlar bozkırda Türkler tarafından kullanılan eğri namlulu kılıç örnekleridir. Türklerin yoğun biçimde kullandığı eğri kılıcın böyle geniş bir coğrafya içerisine yayılmasına neden olan şeyin, başka halkların tarafından da eğri kılıcın etkili bir silah olarak kabul gördüğünü bizlere göstermektedir.⁷². Verilebilecek bir başka örnek ise Kuzey Kafkasya'daki Koban bölgesinde VIII-IX. yüzyıllar arasında tarihlenen bir mezar içerisinde bulunan bir kılıçtır. Ayrıca bu mezar içerisinde 740-799 yılları arasından kalma Emevi ve Abbasi dönemlerine ait sikkelerde bulunmuştur⁷³. Böylelikle eğri kılıcın İslam coğrafyasında da bilindiği bir kez daha anlaşılmaktadır.

VIII. yüzyıllar içerisinde eğri kılıç formunda önemli değişimler başlamıştır. Bu yüzyıl içerisinde kılıç kabzasının, namlunun aksi yönünde eğilmeye başlaması ile kılıcın daha güçlü bir kesici taşıyabileceği fark edilmiştir. Böylelikle Türk kılıç formu ilk kez işlevsel bir değişim gerçekleştirerek kabzanın eğilme süreci başlamıştır. Türkler gibi daha çok süvari temelli savaşan ordularda kılıç, saplama amaçlı hamlelerden ziyade daha çok kesme amaçlı hamleler için kullanılmaktadır. Böylelikle kabzanın eğilmeye başlaması, at üzerinde savaşan askerlerin daha güçlü kılıç hamleleri savurmasına olanak sağlamıştır⁷⁴.

Kabzanın bir yöne doğru eğilmeye başlamasının da kılıç formu üzerinde önemli bir etkisi olmuştur. Kabzanın bir yöne doğru eğilmesi, kılıç tutuşunu da tek yönlü hale getirir. Bu durumun bir sonucu olarak da kabzanın eğildiği yöndeki kesici ağzın işlevsel niteliği artarken aksi yöndeki ağız işlevselliğini yitirerek kullanım dışında kalır⁷⁵.

Kabzanın eğrilmesi aynı zamanda Türk kılıcının neden tek ağızlı bir yapıda olduğu sorusunu da yanıtlar niteliktedir. Fakat tek ağzın ön plana çıkması sonrasında ters ağızdan hemen vazgeçilmemiştir.

⁷² David Alexander, "Swords and Sabers During the Early Islamic Period", *Gladius*, Sayı 21 (2001), s. 209.

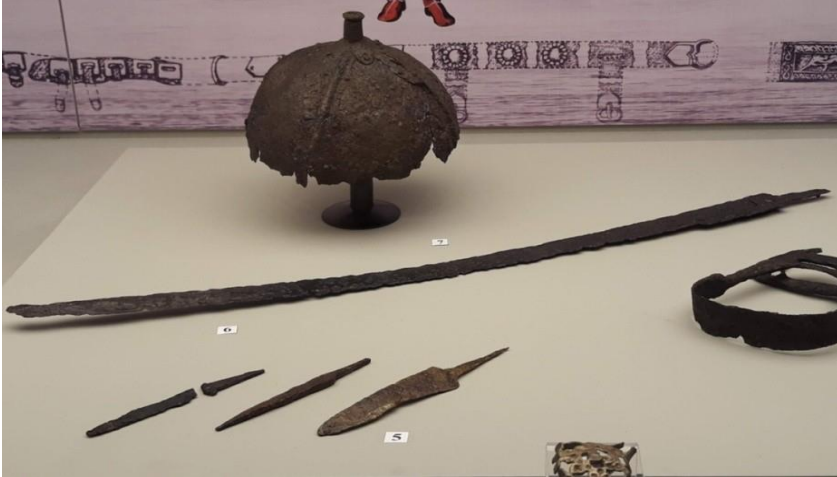
⁷³ Alexander, "Swords and Sabers During the Early Islamic Period", s. 209.

⁷⁴ Horoz, "Türk Kılıcının Bin Yılı: MS VIII.-XVIII. Yüzyıllar", s. 47.

⁷⁵ Horoz, "Türk Kılıcının Bin Yılı: MS VIII.-XVIII. Yüzyıllar", s. 47.

Başlangıçta namlunun balçaktan itibaren ilk dörtte birlik bölümü ağız açılmadan bırakılmıştır⁷⁶. Bu ara aşama aynı zamanda bugün Türk kılıcına özgü olan (kılıcın yalnızca namlu ucundan itibaren dörtte birlik kısmını oluşturan) ve yalman dediğimiz bölüme doğru giden sürecinde başlangıcıdır.

Eğri kılıç IX. yüzyıldaki gelişiminin yanı sıra İslam coğrafyasının o dönemki merkezinde görülmeye başlanmıştır. Abbasi halifesi Mu'tasım Billâh'ın hanedanlığı (833-842) döneminde Türkistan bölgesinden getirilen ve imparatorluk muhafızları olarak görev yapan Türk askerleri sayesinde oluşmuştur⁷⁷.



Görsel 6: Kazakistan Milli Tarih Müzesi'nde yer alan eğri namluya sahip bir kılıç (Fotoğraf: Batuhan Yıldız 02.07.2018)

5.2.2. XI. Yüzyılda Türk Eğri Kılıcı

XI. yüzyıla gelindiğinde namlu biraz daha eğrilmiş ve yalman daha sonraki dönemlerde standart olarak görülecek uzunluğa inmiştir. Bu dönemde Türk kılıcı artık gerçek manada bir süvari kılıcı olarak olgunlaşmaya başlamıştır.

⁷⁶ Horoz, “Türk Kılıcının Bin Yılı: MS VIII.-XVIII. Yüzyıllar”, s. 47.

⁷⁷ Alexander, “Swords and Sabers During the Early Islamic Period”, s. 205.

VIII-XI. yüzyıllar arasında balçak önünde namlunun kesici yüzü üzerinde yer alan “yaka” adı verilen bir bölüm yer almıştır. Kayahan Horoz’a göre bu dönem içerisinde yakanın yanı sıra balçak formunun korunmuş olması da bu iki parçanın birbirinden ayrı olmayacağını göstermektedir. Bu sebeple yakanın, kılıcın kım içerisine sabitlenme amacıyla yapıldığını düşünmektedir⁷⁸.

5.3. III. Dönem Türk Eğri Kılıcı

Üçüncü dönem Türk Eğri kılıcını ele alırken kılıcın nihai formuna ulaştığı Osmanlı dönemi öncesinde Büyük Selçuklu Devleti dönemi ile Türkiye Selçuklu Devleti dönemi ele alındı. Büyük Selçuklular dönemi öncesi olan Karahanlı ve Gazneliler dönemleri içerisinde kullanılan eğri kılıçlar hakkında yeterli bilgi bulunmadığından dolayı üçüncü bölüme Büyük Selçuklu Devleti dönemi ile başlanıldı.

5.3.1. Büyük Selçuklularda Eğri Kılıç

Tüm Türk devletlerinde olduğu gibi Büyük Selçuklu Devletinin de ok ve yaydan sonra kullandıkları ana silah kılıçtır. Genellikle Büyük Selçuklulara ait olduğu tespit edilen bir adet eğri kılıcın bulunduğu iddia edilmektedir⁷⁹. Belirlenen bu kılıcın namlu uzunluğu 75,4 cm, genişliği 3,5 cm’dir. Kılıç balçaktan itibaren düz bir namluya sahipken namlu ucuna doğru ilerledikçe namlu eğrilmiştir⁸⁰. Kılıcın tek ağzı keskinken, namlunun sırt kesiminin uç kısmında bir yalman bulunmaktadır⁸¹. Kılıcın kabza bölümü ise günümüze ulaşmamıştır⁸². Büyük Selçuklular döneminde yalnızca eğri kılıçlar kullanılmamaktaydı. Kullanılan birçok tipte kılıçlar da vardı. Lakin makalenin ana amacı eğri kılıç olduğu için bu tip farklı formlardaki Selçuklu kılıçlarından bahsedilmemiştir.

⁷⁸ Horoz, “Türk Kılıcının Bin Yılı: MS VIII.-XVIII. Yüzyıllar”, s. 50.

⁷⁹ İbrahim Duman, *Büyük Selçuklu Ordusunda Kullanılmış Savaş Aletleri*, Selenge Yayınları, İstanbul 2020, s. 96.

⁸⁰ Duman, *Büyük Selçuklu Ordusunda Kullanılmış Savaş Aletleri*, s. 97.

⁸¹ Duman, *Büyük Selçuklu Ordusunda Kullanılmış Savaş Aletleri*, s. 97.

⁸² Duman, *Büyük Selçuklu Ordusunda Kullanılmış Savaş Aletleri*, s. 97.



Görsel 7: Selçuklu atlı okçusuna ait yapılmış bir çizim. Süvarinin belinde bulunan eğri kılıç dikkat çekmektedir (Kaynak: Ian Heath, *Armies and Enemies of the Crusades 1096-1291*, Wargames Research Group, United Kingdom 1978, s. 85).

Türkiye’de ise Selçuklu dönemine ait olarak nitelendirebileceğimiz birkaç adet eğri kılıç bulunmaktadır. Bu kılıçlar günümüzde İstanbul’daki Hisart Canlı Tarih Müzesi’nde sergilenmektedir. Müzede sergilenen kılıçların balçaktan itibaren düz ilerleyip namlu ucuna doğru hafif eğrilmeye başlanıldığı görülüyor. Kabza sapı ise namlunun aksi istikametinde eğrilmiştir⁸³.

⁸³ Tarif edilen kılıç; Görsel 8’de yer alan kısa eğri kılıçtır.



Görsel 8: Hisart Canlı Tarih Müzesi'nde sergilenmekte olan XI-XII. yüzyıl tarihli Selçuklu kılıçları

Nizamülmülk'ün, Selçuklu ordusunun asli unsurunu oluşturan gulâmların yetiştirilmesi hususunda sunduğu modelde; gulâmların 30-40'lı yaşlarına kadar süregelen eğitim ve yetiştirme dönemleri içerisinde henüz hizmet sürelerinin ikinci yılında kendilerine bir kılıç verildiği ve bu askerlerin bir yıl süre ile kılıç eğitimi aldığı bilinmektedir⁸⁴.

Selçuklu ordusu içerisine aynı zamanda “şemşirdârân” adlı bir askeri sınıf daha bulunmaktadır⁸⁵. Böylelikle Selçuklu ordusu içerisinde kullanılan kılıçlar arasında *şemşirin* de var olduğunu görülmektedir.

Selçukluların yönettikleri geniş coğrafya içerisinde İran coğrafyası da yer almaktaydı ve şemşir, İran coğrafyası için önemli bir kılıç türüydü. Türk kılıcı gibi şemşir de kendisine has bir karakteristiğe sahip olan önemli bir kılıçtır.

İslam döneminin başlarında İran kılıçları, Sasanilerin kullandığı düz kılıçlardan farklı değildi. İran coğrafyasında eğri kılıcın ortaya

⁸⁴ Göksu, *Türk Kültüründe Silah*, s. 214.

⁸⁵ Göksu, *Türk Kültüründe Silah*, s. 214.

çıkışı Selçukluların bölgeye gelmesiyle birlikte olmuştur. Tabii bu düşüncenin aksini iddia eden farklı görüşlerde vardır. Bu görüşe göre İran coğrafyasında eğri kılıç görülmeye başlanması MS VII. yüzyıl ile VIII-IX. yüzyıl arasında değişmektedir⁸⁶.



Görsel 9: XVIII. yüzyıl Şemşir kılıç

(Kaynak:<https://www.metmuseum.org/art/collection/search/32739>)

İran coğrafyasında üretilen ilk eğri kılıçlar neredeyse düz bir namluya sahipti. Namlu üzerindeki eğrilik namlu ucuna doğru başlıyordu. Kılıcın tek yüzü keskindi. Bu kılıç tipine bölge üzerine çalışmalar yapan bazı araştırmacılar “erken dönem kılıcı” yahut “prototip kılıçlar” adını vermektedir⁸⁷. İran’da eğri kılıcın yaygın olarak görülmeye başlandığı dönem ise XIII. yüzyılın ikinci yarısından sonra başlanıldığını dönemin Farsça yazılmış el yazmalarından

⁸⁶ Manochehr Mostagh Khorasani, “İran Shamshir’inin (Şimşir) Tarihi”, *Tarihe Yön Veren Silah Kılıç*, ed. Tolga Akay ve Süleyman Tekir, İdeal Kültür Yayıncılık, İstanbul 2019, s. 248.

⁸⁷ Khorasani, “İran Shamshir’inin (Şimşir) Tarihi”, s. 251.

öğrenilmektedir⁸⁸.

İran coğrafyasında da Türklerde olduğu gibi eğri kılıç ile şemşir kılıcın karıştırılmamasına dikkat edilmiştir. Şemşir, Türk kılıcına göre çok daha eğri olan tek yüzü keskin, namlu ucuna doğru gidildikçe incelen, uzun balçak kollarına sahip özel bir kılıçtır. Şemşir kılıçlarda genellikle yalman bulunmasa da yalmana sahip olan şemşir kılıçlarda bulunmaktadır. Kılıca şemşir adının verilmesi ise eğri namlusunun bir aslankuyruğunu andırmasından kaynaklıdır⁸⁹.

5.3.2. Türkiye Selçuklularında Eğri Kılıç

Türkiye Selçuklu ordusunda ok ve yaydan sonra kılıç gelmektedir. Ok ve yay süvari ağırlıklı Türk ordularının öncelikli silahı olmuştur. Lakin ok ve yay kullanmanın mümkün olmadığı şartlarda askerin öncelikli silahı olarak kılıç kullanılır. Bu doğrultuda Türkiye Selçuklularının da kılıç kullandığını bilmekteyiz. Fakat Türkiye Selçuklularında kullanılan kılıçlar hakkında bilgi elde etmek zordur⁹⁰.

⁸⁸ Khorasani, “İran Shamshir’inin (Şimşir) Tarihi”, s. 252.

⁸⁹ Bikkul, “Topkapı Sarayı Müzesindeki Türk Kılıçları Üzerine Bir İnceleme”, s. 23.

⁹⁰ Erkan Göksu, *Türkiye Selçuklularında Ordu*, Türk Tarih Kurumu Yayınları, Ankara 2018, s. 321.



Görsel 10: XIII. yüzyıl Anadolu Selçukluları döneminde yazılmış olan Varka ve Gülşah Mesnevisinde yer alan bir süvari minyatürü. Süvarinin elindeki eğri kılıç dikkat çekmektedir.

Türkiye Selçuklularında kılıç üretmekten sorumlu olan “şemşîrger” ve “seyyâf” adı verilen kılıç ustaları vardır⁹¹. Dönemin sikkelerinde ve minyatürlerinde tasvir edilmiş süvarilerin uzun ve eğri namlulu kılıçlar kullandıkları görülmektedir⁹².

5.3.3. Osmanlılarda Eğri Kılıç

Osmanlı Dönemi, Türk kılıcının mükemmel bir forma ve gelişim sürecinin zirve noktasına ulaştığı dönemdir. Yüzyıllar sürecek olan bu uzun dönem, Türk kılıcının Osmanlı ordusu içerisindeki kullanımının terk edilmesi ile kılıcın bin yıldan uzun süregelen dinamik gelişim sürecini de nihayete erdirmiştir. Bundan sebeple Türk kılıcının gelişim sürecinin son halkası olan Osmanlı dönemini kendi içerisinde yüzyıllara bölerek anlatmanın en doğrusu olduğu düşüncesindeyiz.

⁹¹ Göksu, *Türkiye Selçuklularında Ordu*, s. 321.

⁹² Göksu, *Türkiye Selçuklularında Ordu*, s. 321.

5.3.3.1. XV. Yüzyıl'da Türk Eğri Kılıcı

Osmanlı dönemi içerisinde Türk kılıcının gelişim sürecini ele alırken XV. yüzyıldan başlanması gerekmektedir. Bunun başlıca sebebi ise henüz XIII. yüzyıldaki beylik süreci ile birlikte bu yüzyıl sonunda başlayıp nihayet XIV. yüzyılda bağımsız bir devlet olarak tarih sahnesinde kendisini gösteren Osmanlılara ait herhangi bir kılıcın hâlâ daha tespit edilememiş olmasından kaynaklıdır. Bu durum da Türk kılıcının gelişim süreci içerisinde uzun bir boşluğun var olduğunu göstermektedir.

Ünsal Yücel'in bu boşluk dönemi için iki teorisi bulunmaktadır. İlk teori; kaliteli çeliğin çok değerli olmasından dolayı eski kılıçların eritilip tekrar dövülerek yeniden yapılmış olabileceği, ikinci teori; İstanbul'un fethinden sonra Edirne ve Bursa saraylarında bırakılan kılıçların zaman içerisinde kaybolmuş olabileceği şeklindedir⁹³.

XV. yüzyıla gelindiğinde, Türk kılıcı üzerinde dikkat çekici değişimlerin yaşandığı gözlemlenmektedir. Namlu formu daha uzun ve iri hale gelmiş, yalman ise bu dönemde daha fazla genişleyerek ağırlaşmış ve kılıç formu daha saldırgan bir şekle bürünmüştür. Ayrıca yalman bu dönemde dışbükey biçimdedir. Kılıcın uzayan ve genişleyen namlusu aynı zamanda kılıcı daha ağır bir hale getirmeye başlamıştır. Bunun önüne geçmek için ise "kol" adı verilen ve namlu üzerinde balçağa yakın bir noktadan uç noktaya kadar uzayan bir oluk açılmıştır. Oluk daha önceki dönemlerde de kılıç üzerinde gözükmesine karşın bu dönem kılıcın kalıcı bir unsuru haline gelmiştir⁹⁴.

Nihayetinde bu dönemde kılıcın ağırlık merkezi öne doğru kayması ile birlikte kılıç yavaşlamış fakat bu yavaşlama kılıcın çok daha güçlü kesme ve yarma hamlelerine uygun bir hale gelmesini ve kabiliyetini arttırmıştır⁹⁵.

⁹³ Aydın, *Sultanın Silahları*, s. 70.

⁹⁴ Horoz, "Türk Kılıcının Bin Yılı: MS VIII.-XVIII. Yüzyıllar", s. 51-52.

⁹⁵ Horoz, "Türk Kılıcının Bin Yılı: MS VIII.-XVIII. Yüzyıllar", s. 52.

XV. yüzyıl itibariyle balçak form olarak olgunluğa ulaşmıştır. Balçağın kabza ve namluya bakan uçları uzamış ve kabza içerisine daha fazla girmiştir. Estetik açısından oldukça fazla çeşitliliğin olduğu balçağın “+” olarak gördüğümüz ana hatları fazla bir değişime uğramadan sonraki dönemlere kendisini aktarabilmiştir⁹⁶.

XV. yüzyıl dönemine ait olduğu bilinen en önemli kılıç ise hiç şüphesiz ki Fatih Sultan Mehmet’in ünlü kılıcıdır. Bu ünlü kılıcın uzunluğu 126,5 cm’dir. Kabzasında mors dişi kullanılmıştır. Namlu sırtı kalın, hafif eğri ve namlu başından namlu ucuna kadar kol (kan oluğu) bulunmaktadır. Namlunun bir yüzünde altın kakma tekniği ile bitkisel motifler yapılmışken diğer yüzünde celî sülüs, besmele, hamdele, dua ve salâtüselâm içeren bir metin yer almaktadır⁹⁷.



Görsel 12: Günümüzde Topkapı Sarayı’nda sergilenmekte olan Fatih Sultan Mehmet’in kılıcı (Kaynak: Hilmi Aydın, “Topkapı Sarayı’ndaki Padişah Kılıçları”, *El Sanatları Dergisi*, S. 4, İstanbul 2007, s. 32)

5.3.3.2. XVI. Yüzyıl’da Türk Eğri Kılıcı

XVI. yüzyıla gelindiğinde Türk kılıcı hem estetik hem de performans olarak en yüksek seviyeye ulaşmıştır. XVI. yüzyıl aynı zamanda Türk kılıcının zirve dönemi olarak da adlandırılabilir. Bu dönemde namlu biraz daha küçülmüş, eğrilik artmıştır⁹⁸.

Sırt ile yalmanın birleştiği noktada yer alan ve “mahmuz” olarak adlandırılan bölüm ise namlunun en geniş yeri olarak güçlü bir

⁹⁶ Horoz, “Türk Kılıcının Bin Yılı: MS VIII.-XVIII. Yüzyıllar”, s. 52.

⁹⁷ Nebi Bozkurt, “Kılıç”, *DİA*, TDV Yayınları, Ankara 2002, c. 25, s. 405-408.

⁹⁸ Horoz, “Türk Kılıcının Bin Yılı: MS VIII.-XVIII. Yüzyıllar”, s. 52.

yalmanın da ortaya çıkmasına yardımcı olmuştur. XV. yüzyılda dışbükey olarak gördüğümüz yalman bu yüzyıl ile birlikte bu özelliğini kaybetmeye başlamıştır. Dışbükey yerine ise artık içbükey olacak şekilde yalmanın da değişim gösterdiğini görülmektedir⁹⁹.



Görsel 13:XVI. yüzyıl Osmanlı yapımı Türk eğri kılıcı (Kaynak: <https://www.metmuseum.org/art/collection/research/24320>)

Tüm bu değişime rağmen kılıcın ağırlık merkezi hâlâ kılıcın kesme ve yarma hamlelerini etkili bir biçimde yapmayı sağlayacak noktadadır¹⁰⁰.

5.3.3.3. XVII. Yüzyıl'da Türk Eğri Kılıcı

XVII. yüzyıl ile birlikte kılıcın namlu genişliği biraz daha küçülürken, namlu eğimi daha da artmıştır. Yalman ise varlığını sürdürürken artık vurgusunu kaybetmeye başlayarak neredeyse namlu genişliğine inmiştir¹⁰¹.

Bu dönemde kılıcın ağırlık merkezi değişime uğramıştır. Artık kılıcın önceki dönemlerde görülen ağır fakat çok daha güçlü hamle ve

⁹⁹ Horoz, "Türk Kılıcının Bin Yılı: MS VIII.-XVIII. Yüzyıllar", s. 52.

¹⁰⁰ Horoz, "Türk Kılıcının Bin Yılı: MS VIII.-XVIII. Yüzyıllar", s. 52-53.

¹⁰¹ Horoz, "Türk Kılıcının Bin Yılı: MS VIII.-XVIII. Yüzyıllar", s. 53.

yarma hamlelerinden ziyade kılıcın daha hızlı hâle getirilmesi tercih edilmiştir. Bu dönem içerisinde görülen bir diğer değişiklikte kabza başı üzerinde görülen kabza kapağı kullanımına son verilerek kabza başının artık kabza ile dik bir açı yaratacak şekilde kıvrılmasıdır¹⁰².

Bu dönem Türk kılıcının gelişimini etkileyen önemli faktörlerden birisi de XVII. yüzyıl başından bu yana İngiltere'den ithal edilmeye başlanılan kılıç alımı ile birlikte Osmanlıların Batı askerî sistemine dâhil olma ve ordusunu geliştirme çabaları ile birlikte ordu için üretilen kılıçlarda Avrupa tipi süvari kılıçlarına benzemeye başlamıştır¹⁰³.

5.3.3.4. XVIII. Yüzyıl'da Türk Eğri Kılıcı

XVIII. yüzyıl, Türk kılıcının bin yıldan fazladır süregelen gelişim sürecinin artık sonuna gelindiği dönemdir. Türk kılıcının bu dönem içerisinde kullanımı azalmaya başlamıştır. Türk eğri kılıcının karakteristik özelliklerinin ciddi derecede değişime uğramasıyla birlikte bambaşka bir kılıç türü ortaya çıkmıştır.

Namlu formunun bugüne kadar görülmemiş biçimde değişime uğramasıyla “*pala*” adı verilen yeni bir tür kılıç ortaya çıktı. Pala ile birlikte artık orduların muharebe sahasında kılıcı ana silah olarak kullanımının azaldığını, bu sebeple de kılıcın bir savaş silahından ziyade yavaş yavaş gösterişin ve estetiğin ön plana çıktığı bir tören kılıcına evirildiği görülmektedir¹⁰⁴.

Palanın hemen her örneğinde görülen yoğun bezemeler, bu yeni tip kılıcın bir statü sembolü olarak tercih edildiğini gösteriyor. Bu özel kılıç, Osmanlılar tarafından öylesine çok tercih edilmiş ve kabul görmüş ki XVIII. yüzyılın en önemli kılıcı haline dönüşmüştür¹⁰⁵.

¹⁰² Horoz, “Türk Kılıcının Bin Yılı: MS VIII.-XVIII. Yüzyıllar”, s. 53.

¹⁰³ Horoz, “Türk Kılıcının Bin Yılı: MS VIII.-XVIII. Yüzyıllar”, s. 53.

¹⁰⁴ Horoz, “Türk Kılıcının Bin Yılı: MS VIII.-XVIII. Yüzyıllar”, s. 54.

¹⁰⁵ Horoz, “Türk Kılıcının Bin Yılı: MS VIII.-XVIII. Yüzyıllar”, s. 54.

Pala hakkında bilgi vermek gerekirse, kolları uzun bir balçak kullanılırken, kabzada ise artık kılıçlarda standartlaşmaya başlamış olan “armudi kabza” kullanılmıştır. Kılıcın en çok dikkat çeken ve en farklı yeri ise namlusudur. Pala namlusu Türk kılıcına oranla daha kısa fakat daha geniş ve daha eğridir. Namlu genişliğinin yaratacağı ağırlığın önüne geçmek için ise namlu olabildiğince inceltiştir. Fakat namlunun incilmesi bu sefer onu daha zayıf kılacağından ötürü namluyu güçlendirmek adına sırt bölümüne özel bir form kazandırılmıştır. Bu özel form “T” biçimlidir. Bu yüzden “T” sırt olarak da adlandırılır¹⁰⁶.

Namlunun çok eğri oluşu, artık bu kılıç için saplama hamlelerinden vazgeçilerek yalnızca kesmeye odaklanıldığını göstermektedir. Yalman ise kılıç üzerinde görsel anlamda yer alsada artık işlevselliğini kaybetmiştir. Bazı palalarda neredeyse kesici özelliğini kaybetmiş yalmanlar bulunmaktadır¹⁰⁷.



Görsel 14: XVIII. yüzyıl sonuXIX. yüzyıl başında yapılmış olan Pala tipi Türk kılıcı (Kaynak:hermitagemuseum.org)

¹⁰⁶ Horoz, “Türk Kılıcının Bin Yılı: MS VIII.-XVIII. Yüzyıllar”, s. 54.

¹⁰⁷ Horoz, “Türk Kılıcının Bin Yılı: MS VIII.-XVIII. Yüzyıllar”, s. 54.

5.3.3.5. XIX. Yüzyıl'da Türk Eğri Kılıcı

Bu dönemde artık Türk kılıcı tamamen karakteristik özelliklerini kaybetmiş ve Avrupa kılıç tipine benzemeye başlamıştır. XIX. yüzyılda üretilen kılıçların kabzaları içerisinde Avrupa kılıçlarına özgü kabza tipleri kullanılmaya başlanmıştır. Kabza gittikçe düzleşirken, zamanla balçağa ek olarak kabza siperliği de eklenerek, 1822'de İngiltere'de kullanılmaya başlanılan piyade subay kılıçlarına benzemeye başlamıştır. Artık bu kılıçlar oldukça sade üretilmeye başlanarak estetik kaygıdan ziyade kullanım rahatlığı ön plana çıkmıştır¹⁰⁸.

Türk kılıcının yaşadığı bu değişim ile artık kılıç üretimi eskiye oranla çok daha kolay ve ucuza mal edilir olmuştur. Bu sayede ordu için üretilen kılıçlarda bir standartlaşma başlamıştır¹⁰⁹.

Osmanlı padişahlarının da kılıç tercihinde bu değişim görülmektedir. Sultan Abdülmecid, Abdülaziz ve II. Abdülhamid'e ait olan kılıçlar görsel olarak eski Türk kılıcını andırsa da dikkat edildiğinde farklı bir kılıç olduğu görülecektir. Bu dönem üretilen kılıçlar görsel açıdan eğri olsa da temelinde Türk kılıcına ait karakteristik özellikleri yansıtmamaktaydı¹¹⁰. Osmanlı Devleti bu dönemde kılıç üretimini kendisi sağlamaya çalışsa da artık Avrupa'dan da kılıç ithal etmeye başlamıştır.

¹⁰⁸ Tolga Akay, "19. Yüzyılda Osmanlı Devleti'nde Kılıç", *Tarihe Yön Veren Silah Kılıç*, ed. Tolga Akay ve Süleyman Tekir, İdeal Kültür Yayıncılık, İstanbul 2019, s. 150.

¹⁰⁹ Akay, "19. Yüzyılda Osmanlı Devleti'nde Kılıç", s. 152.

¹¹⁰ Akay, "19. Yüzyılda Osmanlı Devleti'nde Kılıç", s. 152-153.



Görsel 15: XIX. yüzyılda Şam'da yaşamış bir kılıç ustası ve tezgâhı

Türk kılıcı, 1806'da Nizam-ı Cedid ıslahatları dolayısıyla ordudan resmen kaldırılmıştır. Bu Türk kılıcı için artık bir sonu da teşkil etmektedir. Bu tarihten sonra Türk kılıcı bin yıldan uzun bir süreye yayılmış olan gelişim sürecini artık sonlandırmış ve bundan sonra ordu içerisinde Avrupa işi süvari ve piyade kılıçlarının görülmesi hızla artmaya başlamıştır¹¹¹.

6. Türk Kılıcının Üretimi

6.1. Çelik Üretimi

Türkler, Göktürkler öncesinde bronz ve demir kullanarak kılıç üretimi gerçekleştirdiler. Göktürkler dönemine gelindiğinde ise Türkler artık çelik üretebilecek bilgi ve tecrübeye sahip olmuşlardır. Çelik üretimi, demir üretimine oranla daha zorluydu. Bunun sebebi ise demir ile çeliğin erime ısılarındaki farktı. Demir yaklaşık olarak 1400-1450 derece arasında ısı ile erimekteyken, çelik ise 1550-1600 derece arasında bir ısı ile erimekteydi. Yaklaşık 100 derecelik önemsiz bir fark gibi görülse de 0-100 derece arasına kolaylıkla çıkabilmek mümkünken, ısıyı 1500'den 1600 dereceye çıkarabilmek çok zor ve güçtür. Bunu

¹¹¹ Horoz, "Türk Kılıcının Bin Yılı: MS VIII.-XVIII. Yüzyıllar", s. 54.

sağlayabilmek için özel bir teknik gerekir. Göktürkler bu zorlu teknik üzerinde gelişme kaydederek çelik üretimini gerçekleştirebilmiştir. Göktürkler çelik üretimi noktasında oldukça ustalaşarak elde ettikleri çeliği, silah namlusu olarak ihraç etmişlerdir¹¹².

Göktürkler kılıcın hammaddesi olan demiri karbon ile birleştirerek vasıflı ve kaliteli bir çelik üretmeyi başarmış, bununla kalmayıp bu çeliği ustalıklı işleyerek silaha dönüştürmüş ve dış pazara ihraç ederek ekonomik yönden de ayrıca kazanç sağlayabilmiştir¹¹³. Keza Uygurlarında Moğollar için kılıç ürettiklerinden bahsetmiştik.

Bunun yanı sıra Osmanlılar döneminde ise çeliğin hammaddesi olan demir için ise özel isimlendirmeler kullanılmıştır. Bunlar: “*Kara batan Timurlu kılıç, Kara kılıç, Karahasan Timurlu kılıç, eski İstanbul demirli kılıç, Diyarbakır demirli kılıç, Eski Şam demirli kılıç, Eski Mısır demirli kılıç, Horosan demirli kılıç, Kirmani demirli kılıç, Acem demirli kılıç, Seyhani demirli kılıç, Şam demirli kılıç, Hindi demirli kılıç, Çintiyan demirli kılıç*” vb. isimlerdir¹¹⁴. Burada verilen örneklere bakıldığında Türklerin yalnız çelik için değil, demir cevheri içinde birçok farklı isimlendirmelerde bulunduğu görülmektedir.

Demire verilen isimlerin yanı sıra üretilen çelik için de farklı isimlendirmeler mevcuttur. 1816’da İngiltere’nin Halep Konsülü olan J. Barker, Şam’da kılıç yapımında kullanılmak üzere üretilen çeliklere verilen isimleri sınıflandırmıştır. Bunlar: “*kermanî taban, lahori kara horosan, lahori, dişi taban, Erkek taban, İstanbul elifi, eski şam, beyaz horasan, sarı hindî, kum hindi*”¹¹⁵ olmak üzere on çeşit çelik ismi olduğunu belirtmiştir.

¹¹² Kayahan Horoz, Kişisel Görüşme (20.11.2015).

¹¹³ Kahraman, “Türk-Bozkır Tarihinde Kılıç”, s. 50-51.

¹¹⁴ Ersin Doğanekin, “Kılıçhane”, *Tarihe Yön Veren Silah Kılıç*, ed. Tolga Akay ve Süleyman Tekir, İdeal Kültür Yayıncılık, İstanbul 2019, s. 131.

¹¹⁵ Eralp, *Tarih Boyunca Türk Toplumunda Silâh Kavramı ve Osmanlı İmparatorluğunda Kullanılan Silâhlar*, s. 61.

6.2. Pota Çeliği Üretimi

Pota çeliği adı verilen çelik üretme tekniği temelinde katı halde bulunan demir cevherini sıvı hale getirerek çelikleştirme metodudur¹¹⁶. Pota çeliğinin ilk kez nerede ve nasıl ortaya çıktığı tam olarak bilinmemekle birlikte MÖ XIII. yüzyılda Trakya, Anadolu ve Mısır'da kalıp içerisinde demir eritme çalışmaları uygulanmaktaydı¹¹⁷.

MÖ 5-6. yüzyıllar arasında Fergana bölgesinde büyük üretim tesislerinin kurulduğu görülmektedir. Özellikle Maverâünnehir bölgesi çelik ve silah üretimi hususunda önemli bir merkez konumundaydı. Fergana ve İsticab'da, pota çeliğinin kullanıldığı kaliteli kılıçlar üretilmekteydi¹¹⁸. Yapılan arkeolojik kazılar sonucunda bölgede çok fazla pota ve ocak kalıntısına rastlanılmıştır¹¹⁹.

Pota çeliği, (bulat, dımışkî, wootz) ham demir (toz, cevher) ve karbon veren maddelerin (tahta parçaları ve kömür gibi) bir pota içerisine konulmasıyla (toprak kap), yüksek ısıda uzun süre kalarak elde edilir. Pota çeliği üzerinde oluşan desenler pota adı verilen bu toprak kap özel olarak geliştirilmiştir. Çünkü potanın 1600 derecelik bir ısıya dayanıklı olması gerekmektedir. Toprak, saman ve kaolin (beyaz kil), birbiri ile karıştırılarak çamur haline getirilir ve kalıp ortaya çıkardır¹²⁰.

Potanın içerisine hammadde ve karbon veren maddeler konularak üzeri tamamen kapatılır. Bunlardan yüzlerce hatta binlercesi aynı şekilde hazırlanarak bir araya getirilir ve etrafı odun ile kapatılır. Etrafı odun ile kapatıldıktan sonra bu odunların da üzeri toprak ile kapatılarak büyük bir tepecik ortaya çıkmış olur. Bu tepecik içeriden ateşlenir ve sonrasında içeriye hava pompalanmaya başlanır¹²¹.

¹¹⁶ Duman, *Büyük Selçuklu Ordusunda Kullanılmış Savaş Aletleri*, s. 185.

¹¹⁷ Duman, *Büyük Selçuklu Ordusunda Kullanılmış Savaş Aletleri*, s. 185-186.

¹¹⁸ Abdulhalik Bakır, "Ortaçağ İslam Dünyasında Madenler ve Maden Sanayi", *Belleten*, Sayı 232 (1998), c. 61, s. 578.

¹¹⁹ Horoz, Kişisel Görüşme (20.11.2015).

¹²⁰ Horoz, Kişisel Görüşme (20.11.2015).

¹²¹ Horoz, Kişisel Görüşme (20.11.2015).

İçerisi yüzlerce hatta binlerce pota ile dolu olan bu tepecik günlerce yakılarak gerekli erime sıcaklığına ulaşılması sağlanır. Böylelikle pota içerisindeki hammadde ve karbon verici maddeler gerekli erime sıcaklığına ulaştığında birleşir ve çeliğe dönüşüm gerçekleşir.

Pota içerisinde oluşan çelik potanın altında toplanırken, cüruf (atık madde) ise çeliğin üstünde toplanır. Günlerce yanan ocak, içerisinde bulunan potaların içindeki malzemelerin çeliğe dönüşmesinden sonra söndürülür. Ocak söndürüldükten sonra tepecik bir anda kırılarak açılmazdı. Günlerce yakılan ocağın yine aynı şekilde günlerce soğuması beklenilirdi. Türk tipi çelik üretiminde yavaş soğuma oldukça önemlidir. Örneğin; Hintlilerin de benzer bir şekilde hazırladığı ocaklar içerisinde bulunan potalar erime sıcaklığına ulaşır içerisindeki malzemenin çeliğe dönüşmesinden sonra doğrudan ocak kırılarak içerisindeki çelik alınırdı. Fakat bu uygulama yüzünden çelik üzerinde “hare” adı verilen desen oluşmazdı. Türk tipi çelik üzerinde desen oluşmasının temel sebebi ise çeliğin yavaş soğumasından kaynaklanmaktadır¹²².

Günler sonra tepecik kırılarak içi açılır ve içerisinden yumruk büyüklüğünde yaklaşık 2-2,5 kg’lık bir çelik kütlesi çıkarılır. Ortaya çıkan bu çelik kütlesi çok değerlidir. Öyle ki bu çelik kütlesi diğer adıyla çelik yumurtası, hükümdarlara sunulacak kadar değerli görülür¹²³. Aydın’a göre; Bir çelik yumurtası 3 ila 5 kg ağırlığında ve 5-8 cm çapında, 12 cm yüksekliğinde olan demir bir külçeydi¹²⁴. Bikkul ise çelik yumurtasının 2-3 kg arasında olduğunu, 8-12 cm yüksekliğinde olduğunu belirtir¹²⁵.

Çelik yumurtası, usta bir demircinin elinde uzun ve titiz bir çalışma ile dünya literatüründe eğri kılıç olarak kabul edilen ünlü forma kavuşur. Çeliğin elde edilmesi zor olduğu gibi bu çeliği dövmek de bir o

¹²² Horoz, Kişisel Görüşme (20.11.2015).

¹²³ Horoz, Kişisel Görüşme (20.11.2015).

¹²⁴ Aydın, *Sultanın Silahları*, s. 68-69.

¹²⁵ Bikkul, “Topkapı Sarayı Müzesindeki Türk Kılıçları Üzerine Bir İnceleme”, s. 26.

kadar zordu. Öncelikle batıda kılıç ustalarının yaptığı gibi çelik, içerisinde yoğun miktarda bulunan karbon sayesinde yüksek sıcaklıklara çıkartılarak, hamur gibi yumuşak bir kıvam alınca hızlı bir şekilde dövülmezdi. Türk çeliği batılı kılıç ustalarının tekniği ile dövülürse kolaylıkla kırılır hatta parçalanabilirdi. Türk tipi çeliğin düşük ısıda ve yaklaşık 15 gün sürecek olan bir dövme işleminden geçmesi gerekmektedir. Bu işlem çok fazla zahmet gerektirir ve yapılacak olan herhangi bir yanlışlıkta bu değerli çelik kolaylıkla kırılabilirdi¹²⁶.

Türk pota çeliği yüksek vasıflı olmasından dolayı yalnızca silah üretiminde kullanılmıştır. Bundan dolayı pota çeliği kıymetli bir cevherdir. Bu husus hakkında şöyle bir örnek de verebiliriz: Kanuni Sultan Süleyman'ın hükümdarlığının ilk dönemlerinde kendisine bayramlık hediye eden sanatkârlar içerisinde Dımışkçı Hüseyin, sultana bizzat bir çelik yumurtası hediye etmiş, bir diğer usta olan Dımışkçı Murat ise sultana on adet çelik yumurtası hediye etmiştir¹²⁷.

Pota çeliği, asitler aracılığı ile ortaya çıkan demir karbürler vasıtasıyla üzerinde birçok dalgalı desenin oluştuğu bir pota içerisinde eritilmiş özel bir çelik türüdür¹²⁸. Bunun dışında kalan diğer desenler çeliğin içerisine gümüş gibi farklı madenler atılarak elde edilir. Çelik içerisine bu tip farklı madenler atıldığında sulayan çelik gri, siyah ve kahverengi çelik olarak adlandırılır¹²⁹.

Pota çeliği kendisine özgü 24 çeşit farklı deseni bulunmaktadır. Gül çiçeği, kurt dişi ve Muhammed'in merdiveni gibi desen isimleri birkaç örnekten bazılarıdır.

¹²⁶ Horoz, Kişisel Görüşme (20.11.2015).

¹²⁷ Eralp, *Tarih Boyunca Türk Toplumunda Silâh Kavramı Ve Osmanlı İmparatorluğunda Kullanılan Silâhlar*, s. 61.

¹²⁸ Auguste Demmin, *An Illustrated History of Arms and Armour From the Earliest Period to The Present Time*, G. Bell & Sons LTD, London 1911, s. 541.

¹²⁹ Demmin, "An Illustrated History of Arms and Armour From the Earliest Period to The Present Time", s. 541.



Görsel 16: Pota çeliği ve hare (namlu üzerinde görülen desenler)

Tabi burada bazı çelik desenleri hakkında biraz daha detay vermemiz konunun anlaşılabilmesi adına daha iyi olacaktır diye düşünmekteyiz.

Ağaç Damarı Deseni: Bu desen daha çok bir ağaç damarını andırdığı için bu ismi almaktadır. Namlu üzerinde hem boylamasına hem de enlemesine görülen düzensiz biçimlere sahiptir. Bu desen ayrıca Kara Horosan yahut Karabatan olarak da ikiye ayrılabilir. Kara Horosan'ın çok daha ince yapılı desenleri vardır ve Karabatan'la aynı siyah renktedir. Karabatan ise koyu mavi-siyah renkte olmasına karşın daha gümüşü desenleri bulunmaktadır¹³⁰.



Görsel 17: Ağaç Damarı (Karahorasan) Deseni

¹³² Khorasani, "İran Shamshir'inin (Şimşir) Tarihi", s. 261.

Kırk Merdiven: Bu desen namlu üzerinde çapraz basamaklara sahiptir. Her bir basamak arasındaki mesafe ise aynı ve düzenli ilerlemektedir. Namlunun her bir yanında yer alan basamak sayıları 20-50 arasında değişiklik göstermektedir¹³¹.



Görsel 18: Kırk Merdiven Deseni

Şeritli Desen: Bu desen ise namlu üzerinde ilerleyen dalgalardan oluşmaktadır. “Sham yahut Scham” olarak da bilinir¹³².



Görsel 19: Şeritli (Sham / Scham) Deseni

Türk pota çeliğinin üretimi XVIII. yüzyıla kadar devam etmiştir. Fakat bu dönemde Osmanlı Devleti'nin askerî alanda Avrupalı devletlerin eğitim, silah, vb. unsurlarda örnek almaya başlamıştır. Bu dönem içerisinde Avrupa da artan sanayi üretimi ile birlikte maliyetlerin ucuzlaması neticesinde Osmanlılar daha ucuz maliyetli ithal çeliğe yönelmiştir. Bu durum yerli ustaların bir süre sonra üretimin daha zor

¹³¹ Khorasani, “İran Shamshir’inin (Şimşir) Tarihi”, s. 261.

¹³² Khorasani, “İran Shamshir’inin (Şimşir) Tarihi”, s. 261.

olduğu pota çeliğini üretmez bir noktaya getirmiştir. Bir süre sonra da yerli çelik üretimi tamamen bırakılmıştır¹³³.

Avrupalıların Pota çeliği üretimine dair yapmış oldukları çalışmalar için bir örnek vermek gerekirse; 1804'te Fransa'da Pota çeliğini üretmeye çalışan ilk kişi Clovet'dir¹³⁴. Ardından 1822'ye gelindiğinde Degrand, Gurgey, Conleause ve özellikle de Stodart ve Faraday'in ürettikleri pota çeliği Clovet'in ilk denemelerine oranla nispeten daha iyiydiler¹³⁵. Avrupa'da bu tip yüksek kaliteli çelik üretimi çalışmalarının doğu toplumlarına oranla bu denli geç başlamasındaki en büyük sebep sanayi devrimi olarak görülebilir¹³⁶.

6.3. Kılıca Su Verme

Türk kılıcının üretilmesinde çelik kalitesinin yanı sıra çeliğe su verme işlemi de çok önemli bir hususu oluşturmaktadır. Bu hassas işlem oldukça dikkatli yapılmalıdır. Aynı zamanda bu işlemi onu uygulayan kılıç ustasının ne kadar maharetli bir usta olduğunu da gösterir. Zira az su vermesi halinde namlu yanlış bir biçimde eğrilerek bozulur, gereğinden fazla su verirse de bu sefer namlu çok narin olur ve çabuk kırılır¹³⁷. Bu yüzden kılıca verilecek olan su tam kıvamında olmalıdır. Bunu da sağlayacak olan şey kullanılan malzemeler ve onların ölçüleridir.

Bu konu hakkında Kemankeş Mustafa Ağa bizlere şu önemli bilgileri vermektedir: “*Benim kardeşim, sana temren, kılıç yahut bıçağa verilen öyle bir su yazdım ki, bunu vaktiyle yapmışlar ve kimya gibi saklamışlar. Bugün ne bir temrencide, ne de bir kılıçıda vardır. Ben*

¹³³ Horoz, Kişisel Görüşme (20.11.2015).

¹³⁴ Demmin, *An Illustrated History of Arms and Armour From the Earliest Period to The Present Time*, s. 541.

¹³⁵ Demmin, *An Illustrated History of Arms and Armour From the Earliest Period to The Present Time*, s. 541.

¹³⁶ Tabi burada Avrupa'nın demircilik geçmişi, çelik elde etme usullerinin, Türklerin çelik elde etme usulleri ile kıyaslanması da gerekmektedir. Ancak bu sayede çok daha detaylı ve doğru bir tespit yapabilmemiz mümkün olacaktır.

¹³⁷ Bikkul, “Topkapı Sarayı Müzesindeki Türk Kılıçları Üzerine Bir İnceleme”, s. 26.

dahi saklayacaktım; lâkin hayır duanızdan mahrum eylemeyiniz diye bunu işfa ediyorum. Bu usulü ben bizzat tecrübe ettim. İşbu suyu yapmak için aşağıda cins ve miktarı yazılan maddeler birbirleriyle karıştırılarak bir kaba konup tahammür etmek üzere kırk gün güneşte bırakılır. Sonra mezkur kap ateşe konularak rakı taktir edilir gibi imbikten geçirilerek damla damla toplanır. Bu şekilde elde edilen suyun bir okkası bir kılıca su vermeye kâfi gelir. Bir okkası bin altın değer. Bu sudan su verilmiş kılıç ile bir cebeye (zirha) vursan paramparça eder¹³⁸.

Kemankeş Mustafa Ağa'nın verdiği reçete içerisinde şu bilgilerde yer almaktadır;

Miktar	Cinsi
1 Okka	Sönmemiş Kireç (Ca O)
½ Okka	Pelit Külü (Valonet Gland)
½ Okka	Bevrek-ü'l Ermeni (Na-CO-Soda)
½ Okka	Cenkâr (Bakır Çalığı)
½ Okka	Sarı Zırmh (AsS- Arsenik Sülfür)
1 Okka	Yaban Soğanı Suyu (Alium Sativum)
2 Okka	Turp Suyu (Raphanus Sativum)
1 Okka	Katran (Goudron)

Tablo 1: Kılıcı su vermek için hazırlanan kimyasal karışımın listesi (Kaynak: Ahat Ural Bikkul, "Topkapı Sarayı Müzesindeki Türk Kılıçları Üzerine Bir İnceleme", *Türk Etnografya Dergisi*, Sayı 4 (1962), s. 26)

Kemankeş Mustafa Ağa'nın verdiği bu reçete ile kılıca su vermek için hazırlanan kimyasal suyun içerisinde birçok malzeme olduğunu, verilen ölçülere uyulması hususunda çok titiz davranılması gerektiği görülmektedir.

Osmanlılarda üretilen kılıçlar hakkında 6 Kasım 1726 tarihli bir

¹³⁸ Bikkul, "Topkapı Sarayı Müzesindeki Türk Kılıçları Üzerine Bir İnceleme", s. 26.

Kadı Sicil kaydında kılıç yapımında dikkat edilmesi gerekenler belirtilmiştir. Bu kayda göre kılıç, kara demirden, kabzası boyama ağaçtan olmayıp abanoz, sakız ve fildişinden olması gerektiğini ve bunun dışına çıkılmaması gerektiğini bildirmektedir¹³⁹.

Osmanlılar kılıç hammaddesi olan demirin tedarikine kılıç üretmek kadar önem vermişlerdir. 15 Nisan 1631 tarihli bir mühimme kaydına göre; kılıççılık yapan Yenişehir'in Fenar nahiyesine bağlı İslatina köyü ahalisine kaliteli demir yerine kalitesiz demir vermeyi teklif ederek köy halkının mağduriyetlerine sebep oldukları neticesiyle Timürhisar kazasına bağlı Brin köyü ahalisi, kaliteli demir satmaları hususunda sıkıca uyarılmıştır¹⁴⁰.

Sonuç

Türk Kılıcı bin yılı aşkın bir süre boyunca etkin bir gelişim süreci göstermiştir. Eğri kılıç, kesme ve yarma hamleleri temelinde gelişim sağlayan bir kılıç türü olduğundan dolayı süvari temelli bir silah olmuştur.

Türk eğri kılıcı gelişimi itibariyle ihtiyaca ve kullanım amacına göre hızlı gelişmeler kaydetmiştir. Tabii bu gelişmedeki başlıca etken Türklerin geniş bir coğrafyada, birbirinden zorlu rakip halklar ile mücadelelere girmiş olmasıydı. Türklerin zorlu iklim ve siyasi koşullara hızlı adapte oluşu, demircilikteki becerilerinin de katkısıyla, Türk kılıcı sürekli gelişim kaydederek bilinen en iyi süvari kılıçlarından birisi haline gelmiştir. Namlu eğriliği, yalman kullanımı gibi karakteristik özelliklere sahip olan bu kılıç Türklerle ilgili akla gelen ilk silahlardan olmuştur.

Türkiye’de uzun namluya sahip, kesici ve delici tüm silahlar kılıç olarak tanımlanır. Yapılan bu tanımlandırma ise bir kılıcı açıklamak açısından yeterli değildir. Çünkü bu tanımlandırma ile uzun namluya sahip olup aslında kılıç olmayan silahlarda birer kılıç gibi

¹³⁹ Doğanekin, “Kılıçhane”, s. 132.

¹⁴⁰ Doğanekin, “Kılıçhane”, s. 131.

gösterilmektedir. Kılıçlar tek bir tanımlamadan çok daha öte kendi içerisinde piyade/süvari, düz/eğri, kesme ağırlıklı/saplama ağırlıklı, uzun namluya sahip/kısa namluya sahip, yalmanlı/yalmansız vb. birçok tanımlandırma yapılabilecek silahlardır. Bundan dolayı makale içerisinde kılıç için daha doğru kabul edilebilecek bir kılıç tanımlandırması yapılmıştır.

Türkiye’de kılıç üzerine yapılmış olan çalışmalar içerisinde, Türk eğri kılıcı tek bir başlık altında ilk kez bu makale içerisinde incelenmiştir. Yine ilk kez bu makale içerisinde eğri kılıcın gelişim süreci üç bölüm halinde tasnif edilmiştir. Yapılan bu tasnif üç ana bölüm altında tarihî dönemlere ayrılarak yapılmıştır. Anlatılan her tarihî dönem içerisinde eğri kılıç biçimsel olarak namlu, kabza ve balçak üzerindeki değişimler dikkate alınarak incelenmiştir. Yapılan bu çalışma ile Türk eğri kılıcının diğer kılıç türlerinden bağımsız olarak ele alınabileceği ve konu hakkında müstakil bir çalışma yapılmasının mümkün olduğunu ortaya konulmuştur.

KAYNAKÇA

Araştırma ve İnceleme Eserleri

AKAY, Tolga, “19. Yüzyılda Osmanlı Devleti’nde Kılıç”, *Tarihe Yön Veren Silah Kılıç*, ed. Tolga Akay ve Süleyman Tekir, İdeal Kültür Yayıncılık, İstanbul 2019, s. 141-160

ALEXANDER, David, “Swords and Sabers During the Early Islamic Period”, *Gladius*, Sayı 21 (2001), s. 193-220

AYDIN, Hilmi, Sultanın Silahları, Ankara Kültür ve Turizm Bakanlığı, Ankara 2007

BAKIR, Abdulhalik, “Ortaçağ İslam Dünyasında Madenler ve Maden Sanayi”, *Belleten*, Sayı 232 (1998), s. 519-595

BAY, Serdar, “Kılıç İmalatında Kullanılan Çelik Türleri ve Şam Çeliği”, ed. Tolga Akay ve Süleyman Tekir, *Tarihe Yön Veren Silah Kılıç*, İdeal Kültür Yayıncılık, İstanbul 2019, s. 291-328

BİKKUL, Ahat Ural, “Topkapı Sarayı Müzesindeki Türk Kılıçları Üzerine Bir İnceleme”, *Türk Etnografya Dergisi*, Sayı 4 (1962), s. 20-28

BOZKURT, Nebi, “Kılıç”, *DİA*, TDV Yayınları, Ankara 2002, c. 25, s. 405-408

BURTON, Richard F, *The Book Of The Sword*, Chatto and Windus, London 1884

DEMMIN, Auguste, *An Illustrated History of Arms and Armour From the Earliest Period to The Present Time*, G. Bell & Sons LTD, London 1911

DOĞANTEKİN, Ersin, “Kılıçhane”, *Tarihe Yön Veren Silah Kılıç*, ed. Tolga Akay ve Süleyman Tekir, İdeal Kültür Yayıncılık, İstanbul 2019, s. 129-140

DUMAN, İbrahim, *Büyük Selçuklu Ordusunda Kullanılmış Savaş Aletleri*, Selenge Yayınları, İstanbul 2020

ERALP, T. Nejat, *Tarih Boyunca Türk Toplumunda Silâh Kavramı ve Osmanlı İmparatorluğunda Kullanılan Silâhlar*, TTK Basımevi, Ankara 1993

GÖKSU, Erkan, *Türk Kültüründe Silah*, Ötüken Neşriyat, İstanbul 2008

GÖKSU, Erkan, *Türkiye Selçuklularında Ordu*, Türk Tarih Kurumu Yayınları, Ankara 2018

HOROZ, Kayahan, “Türk Kılıcının Bin Yılı: MS VIII.-XVIII. Yüzyıllar”, *Yeni Bir Askeri Tarih Özlemi Savaş, Teknoloji ve Deneysel Çalışmalar*, ed. Kahraman Şakul, Tarih Vakfı Yurt Yayınları, İstanbul 2013, s. 42-56

KAHRAMAN, Mutlu, “Türk-Bozkır Tarihinde Kılıç”, *Tarihe Yön Veren Silah Kılıç*, ed. Tolga Akay ve Süleyman Tekir, İdeal Kültür Yayıncılık, İstanbul 2019, s. 31-62

KHORASANİ, Manochehr Mostagh, “İran Shamshir’inin (Şimşir) Tarihi”, *Tarihe Yön Veren Silah Kılıç*, ed. Tolga Akay ve Süleyman Tekir, İdeal Kültür Yayıncılık, İstanbul 2019, s. 245-272

MANGALTEPE, İsmail, “Arkeolojik Buluntulara Göre Avar, Peçenek ve Kuman-Kıpçaklarda Askeri Teçhizat”, ed. Feridun M. Emecen, Eskiçağ’dan *Modern Çağ’a Ordular*, Kitabevi, İstanbul 2008, s. 121-152

ÖCAL, Süleyman, “Kılıç”, *Tarihe Yön Veren Silah Kılıç*, ed. Tolga Akay ve Süleyman Tekir, İdeal Kültür Yayıncılık, İstanbul 2019, s.15-30

ÖGEL, Bahaeddin, “Türk Kılıcının Menşe ve Tekâmülü Hakkında”, *Ankara Üniversitesi Dil ve Tarih-Coğrafya Fakültesi Dergisi*, Sayı 5 (1948), c. 6, s. 431-460

ÖGEL, Bahaeddin, *Türk Kültürünün Gelişme Çağları*, Milli Eğitim Basımevi, İstanbul 1971

SAMİ, Şemseddin, *Kâmûs-ı Türkî (Latin Harfleriyle)*, İdeal Kültür Yayıncılık, İstanbul 2011

YÜCEL, Ünsal, “Türk Kılıç Ustaları”, *Türk Etnografya Dergisi*, Sayı 7-8 (1964-1965), s. 59-98

Summary

Turkish Sabre has shown an effective development process for over a thousand years. Sabre has been a cavalry-based weapon because of its design. Turkish sabre is actually a weapon that gained its developments on cutting and splitting moves.

Turkish sabre has made rapid developments in terms of its development, according to the need and purpose of use. The main factor of this development was the struggle of the Turks in a wide geography against the rival people that tougher than each other. With the rapid adaption to the harsh climate and political conditions and the additive of their skills in blacksmithing, the Turkish sabre has been one of the best cavalry swords with their progress in time. This sabre has become one of the first weapons that comes to mind with its characteristic features like; curvature of the blade and the use of “yalman”.

In Turkey, every sharp and piercing weapon with a long blade is named as “kılıç” which means sword. This definition is not adequate for describing a sword. Because with this definition, It is possible to misdescribe some weapons as swords, that are not actually swords. Swords have much more than a single description. They have their own differences between their purpose of use like infantry/cavalry, straight/curved, the tendency to cutting or stabbing, long/short blade, with or without the “yalman” and such. Therefore, it is possible for us to make lots of different descriptions for these sword types. Therefore, a more accurate definition of a sword has been made for the sword in the article.

Between the studies made in Turkey on the sword, the Turkish curved sword is examined under a single title for the first time. First time again, the curved sword’s development process is classified in three parts. This classification was made by dividing into historical periods under three main sections. In each historical period that has been described, the curved sword is examined by considering the differences made in the forms of a blade, handle and crossguard. With this study, it has been revealed that the Turkish curved sword can be

discussed independently from other sword types and it is possible to conduct a distinct study on the subject.