



*Araştırma Makalesi / Research Article*

## NÜFUS POLİTİKALARI BAĞLAMINDA TÜRKİYE NÜFUSUNUN DEMOGRAFİK DÖNÜŞÜMÜ, YAPISAL DEĞİŞİMİ VE GELECEĞİ

Mustafa KÖSE<sup>1</sup>  
Özlem SERTKAYA DOĞAN<sup>2\*</sup>

### Öz

Gelişen dünyada sağlık koşullarının iyileşmesi ve yaşam standartlarının artmasıyla ilişkili olarak ölüm oranlarındaki düşüşler doğum oranlarındaki düşüşlere öncülük etmiştir. Doğurganlık ve ölümlülük hızlarının genellikle çok yüksek düzeylerden çok düşük seviyelere gerilemesi sonrasında Demografik Dönüşüm süreci yaşanmıştır. Doğumlara yön vermek amacıyla kamu otoritelerince uygulanan nüfus politikaları da demografik değişim sürecinde etkili olmuştur. Demografik Dönüşüm küresel bir süreç olmakla birlikte ülkelerin kalkınmışlık düzeyleri ve sosyoekonomik özellikleri demografik değişim sürecinin ülke bazında farklı zamanlarda yaşanmasına neden olmuştur. Türkiye’de yirminci yüzyılın ortalarından itibaren doğurganlık ve ölümlülük oranlarında meydana gelen belirgin düşüşler Demografik Dönüşümün hızlı bir biçimde yaşanmasıyla neticelenmiştir. Bir süreç olarak devam eden bu demografik değişim ülke nüfusunun yapısal özelliklerinin de değişmesinde etkili olmuştur. Bu çalışmada Türkiye’de yaşanan Demografik Dönüşümün toplam nüfus yapısına etkileri ve ülke nüfusunun geleceği Birleşmiş Milletlerin (BM) nüfus projeksiyonları bağlamında incelenmiştir. Çalışma, Devlet İstatistik Enstitüsü (DİE), Türkiye İstatistik Kurumu (TÜİK) ve BM’nin nüfus sorgulamalarından elde edilen nicel veriler kullanılarak yapılmıştır. Elde edilen bulgular doğurganlık hızını nüfusun yenilenme düzeyinde tutmak amacıyla ebeveynlerin çocuk sahibi olmalarını engelleyen olumsuz koşulların ortadan kaldırılmasına yönelik tedbirlerin gerekliliğini ortaya koymaktadır.

**Anahtar Kelimeler:** Nüfus politikası, Nüfus projeksiyonu, Yapısal değişim, Demografik dönüşüm, Türkiye

**JEL Kodları:** N35, R23, Q56,

## DEMOGRAPHIC TRANSITION, STRUCTURAL CHANGE AND FUTURE OF TURKEY'S POPULATION IN THE CONTEXT OF POPULATION POLICIES

### Abstract

Across the developed world, declines in mortality rates associated with the improvement in health conditions and increase in living standards led to declines in fertility rates. The demographic transition process has been experienced as the fertility and mortality rates declined from very high levels to very low levels. Population policies implemented by public authorities to address births have also been effective in the demographic change process. Although the demographic transition is a global process, the development levels and socioeconomic characteristics of the countries have caused the demographic change process to be experienced at different times on a country basis. Significant decreases in fertility and mortality rates since the middle of the twentieth century in Turkey resulted in a rapid demographic transition. This demographic change, which continues as a process, has been effective in changing the structural characteristics of the country's population. In this study, the effects of the demographic transition in Turkey on the total population structure and the future of the country's population have been examined based on the population projections of the United Nations (UN). The study based on the quantitative data obtained from the population surveys of the State Institute of Statistics, Turkish Statistical Institute (TSI) and the UN. The study reveals the necessity of measures to eliminate the negative conditions that prevent parents from having children in order to keep the fertility rate at the level of the reproduction rate.

**Keywords:** Population policy, Population projection, Structural change, Demographic transition, Turkey

**JEL Codes:** N35, R23, Q56.

<sup>1</sup> Dr. Öğr. Üyesi, Afyon Kocatepe Üniversitesi, Coğrafya Bölümü, ORCID: 0000-0003-3206-2508

<sup>2</sup> Prof. Dr., İstanbul Üniversitesi, Coğrafya Bölümü, ORCID: 0000-0001-7435-626X

\* **Sorumlu Yazar** (Corresponding Author): [srkydgn@istanbul.edu.tr](mailto:srkydgn@istanbul.edu.tr)

**Başvuru Tarihi** (Received): 01.08.2022 **Kabul Tarihi** (Accepted): 24.10.2022

## Giriş

Modern toplumların titizlikle üzerinde durduğu sosyal konulardan biri de “nüfus” meselesidir. Nüfus kavramı genel olarak sınırları belirli bir coğrafi ünite ve belirli bir zaman diliminde yaşayan insanların toplam sayısını ifade etmektedir (Bostan ve Sertkaya Doğan, 2019). Nüfus Ansiklopedisinde modern kullanımda nüfus kavramı McNicoll (2003) tarafından “bir ülkede, şehirde, kasabada veya başka bir yerleşim biriminde yaşayan insanların toplam sayısı” (s.730) olarak tanımlanmıştır. Özgür (2017) ise bu terimi “bir alanda yaşayan insan sayısının büyüklüğü, artışı, dağılışı, yoğunluğu ve özellikleriyle ilgili çok boyutlu bir kavram” şeklinde açıklamıştır (s.3). Bu tanımlardan hareketle nüfus olgusu özünde insan popülasyonunun büyüklüğünü, dağılışı desenini, nitel ve nicel özelliklerini ifade etmektedir. Herhangi bir coğrafi ünite ve yaşayan insanların sayısal büyüklüğünün, mekânsal dağılışının ve yaş özelliklerinin bilinmesi uygulanacak sosyoekonomik politikalar ve geleceğe yönelik planlar açısından kilit rol oynamaktadır. Yerleşim birimlerinin toplam nüfusu, üç temel demografik bileşen olan doğum, ölüm ve göç hareketlerine bağlı olarak artmakta ya da azalmaktadır. Dolayısıyla hem kırsal hem de kentsel yerleşim birimlerinde coğrafi mekânın yaşam koşulları bağlamında nüfus dinamikleri tarihsel süreç içerisinde değişime açıktır.

Bir ülkenin ya da idari ünitenin nüfus büyüklüğünü bilmek eski çağlardan beri insanların ilgisini çekmiş ve özellikle merkezi teşkilata sahip devletler farklı yöntemlerle sınırları içerisinde yaşayanların nüfus özelliklerini kayıt altına almışlardır (Gibson ve Jung, 2002). Askerlik çağına gelen erkeklerin sayısını tespit etmek, vergi yükümlüsü sayısını belirlemek, insan kaynaklarını olası savaş durumlarında etkin kullanmak ve yönetim altındaki insanların nüfus büyüklüğünü kaydetmek gibi askeri, siyasi ve sosyoekonomik amaçlarla düzenli ya da düzensiz nüfus sayımları yapılmıştır (Karal, 1943). Modern anlamda belirli periyotlarda olacak şekilde nüfus sayımları 19. Yüzyıldan itibaren yapılagelmektedir (US Census Bureau, 2022). Günümüzde ise genellikle iki farklı yöntemle (*De Jure* ve *De Facto*) demografik bilgiler toplanmakta ve rapor edilmektedir.

Nüfus kayıtlarına göre dünya genelinde mikro hem de makro-mekânsal düzeyde nüfusun büyüklüğü, nüfus artış hızı, yaş yapısı doğum ve ölüm gibi demografik özellikler tarihsel süreç içerisinde sürekli değişmektedir. Nüfus koşulları tarihsel olaylar üzerinde etkili olduğu gibi tarihi olaylar (savaşlar, salgın hastalıklar, ölümcül hastalıkları önleyecek ilaçların bulunması, insan ömrünün uzaması ve hükümetlerin uyguladığı nüfus artışını dengeleyen ya da destekleyen politikalar) nüfus büyüklüğünü önemli ölçüde etkilemektedir (Haupt ve Kane, 2000). 1800’lü yıllara kadar insanlık tarihi boyunca nüfus çok yavaş artmış ve dünya nüfusun büyüklüğünde esaslı değişimler yaşanmamıştır. 18. Yüzyılın sonlarında başlayan Demografik Dönüşüm süreciyle (Yüceşahin, Adalı ve Türkyılmaz, 2016) birlikte dünya nüfusunun artışı hız kazanmıştır. Öncelikle Batı Avrupa’da özellikle de İngiltere ve Fransa’da başlayan ve diğer Avrupa ülkelerine yayılan bu süreç 20. yüzyılda tüm dünyada ülkelerinde yaşanmaya başlamıştır (May, 2005). Birleşmiş Milletler (BM) nüfus tahminlerine göre 1800’lü yılların sonunda 1 milyar olan toplam dünya nüfusu doğum oranlarındaki artış önemini korurken ölüm oranlarının hızla düşmesi neticesinde yalnızca 130 yılda katlanarak 2 milyara ulaşmış ve iki katına çıkmıştır. 1975 yılına gelindiğinde 45 yıl gibi kısa bir süre 4 milyara erişen dünya nüfusunun toplam büyüklüğü günümüzde 8 milyara yaklaşmıştır (The World Bank, 2022).

Özellikle modernleşmeyle birlikte toplumların sosyoekonomik, kültürel ve politik anlamda yaşadığı dönüşüm nüfusun nicel özelliklerinde esaslı değişikliklere maruz kalmasına neden olmuştur (Köse, 2021). Aynı zamanda nüfus dinamiklerindeki değişim de tüm dünyada sosyal ve teknolojik değişimin arkasındaki başlıca güçlerden biri olmuştur (Weeks, 2021). Modern toplumlar nüfus büyüklüğünü, artış hızını ve göç süreçlerini kontrol etmek amacıyla birtakım politikalar geliştirmişlerdir. Uygulanan politikalar neticesinde dünya nüfusu bir Demografik Dönüşüm sürecine girmiştir. Bu süreçte tüm dünyada belirgin olan ölümlülük hızındaki azalmalara

(Yüceşahin, 2011) toplam doğurganlık hızındaki düşüşler eşlik etmiştir (Özgür, 2019). Bunun neticesinde Demografik Dönüşümün bir sonucu olarak dünya nüfus büyüklüğünde meydana gelen değişimin yanında toplumların yaş yapısında da esaslı değişiklikler kendini hissettirmiştir. Fakat bu demografik evrim dünya genelinde her ülke ya da coğrafi bölgede aynı oranda yaşanmamaktadır. Özellikle Kuzey Amerika ve Batı Avrupa ülkeleri Demografik Dönüşümlerini tamamlarken gelişmekte olan ülkelerin nüfus özellikleri Demografik Dönüşümün son aşaması yansıtmaktadır.

Türkiye özelinde ise cumhuriyetin kuruluşundan itibaren uygulanan nüfus politikaları bireysel davranışları etkilemekle birlikte ülke genelinde demografik eğilimleri şekillendirmede kilit bir rol oynamıştır. Dönemler itibariyle nüfus artış hızı farklılık göstermesine karşın bu politikalar neticesinde 1923 yılından 2020 yılına kadar ülke nüfusu 6 kattan daha fazla artmıştır. Sonuç olarak tüm dünya ülkelerinde etkisini hissettiren Demografik Dönüşüm Türkiye nüfusunda da önemli sonuçları doğurmaktadır. Buna ilişkin olarak çalışmada öncelikle dünya ülkelerinde uygulanan nüfus artış hızını dengelemeyi, desteklemeyi ve azaltmayı hedefleyen nüfus politikaları irdelenmiştir. Daha sonra Türkiye’de ilk nüfus sayımının yapıldığı 1927 yılından günümüze kadar uygulanan nüfus politikaları değerlendirilerek ülkenin tecrübe ettiği demografik evrim tüm boyutlarıyla değerlendirilmiştir. Ayrıca nüfus dinamikleri ve bu dinamiklerdeki değişimin toplum hayatına yansımaları değerlendirilerek gelecekte Türkiye nüfusunu nelerin beklediği yapılan nüfus projeksiyonları sonuçlarına göre tartışılmıştır.

## 1. Veri ve Yöntem

DİE, TÜİK ve BM’nin nüfus sorgulamalarından elde edilen nüfus büyüklüğü, nüfus yoğunluğu, nüfus artış hızı, toplam doğurganlık hızı, kaba doğum hızı ve kaba ölüm hızları çalışmanın veri kaynağını oluşturmaktadır. Ulusal düzeyde 1927 yılından 2007 yılına kadar rapor edilen nüfus sayım sonuçları ve 2007’den günümüze kadar açık erişime sunulan adrese dayalı demografik veriler nüfus yapısında meydana gelen değişimin analiz edilmesine imkân tanımaktadır. Doğurganlık ve ölümlülük hızlarında yaşanacak artış ya da azalışların nüfusun nitel ve nicel özelliklerinde ne tür değişimler doğuracağı ileriye dönük olarak yapılan nüfus projeksiyonlarıyla ortaya konulmaktadır. Ayrıca BM’nin Nüfus Şubesi (United Nations Population Division) ülkelerin güncel nüfus verilerine göre ülkelerin doğum, ölüm ve göç hareketlerinde yaşanan eğilimleri dikkate alarak nüfus projeksiyonları üretmektedir. Güncel olarak 2020 yılından 2100 yılına kadar 5 yıllık aralıklarla nüfus projeksiyonları yapılmıştır. 2019 yılında BM tarafından ülkeler bazında yapılan nüfus projeksiyonları ülkelerin ulusal düzeyde toplam nüfusunun yapısal özelliklerinin değişimi ve demografik süreçte yaşayacağı evrimin ortaya konmasına olanak sunmaktadır. Çalışmada doğurganlık ve ölümlülük gibi başlıca demografik veri setleri kullanılarak tarihi süreç içinde Türkiye’nin deneyimlemiş olduğu Demografik Dönüşüm incelenmiştir. Ayrıca uygulanan nüfus politikaları ve güncel demografik göstergeler değerlendirilerek nüfusun yenileme düzeyinde tutulmasının ülkenin geleceğinin önemi açısından vurgulanmıştır.

## 2. Nüfus politikaları

Literatürde nüfus politikası kavramı için birbirinden farklı tanımlar bulunmaktadır. Nüfus Ansiklopedisinde (2003) Nüfus Politikası kavramı “demografik değişimi doğrudan ya da dolaylı olarak etkilemesi ve yönlendirmesi amacıyla hükümetler tarafından oluşturulan kurumsal düzenlemeler ile özel programlar” olarak tanımlanmıştır (s.752). May (2012) ise bu kavramı; “demografik değişimler ile sosyoekonomik ve politik hedefler arasındaki dengesizlikleri önlemek, geciktirmek ya da değerlendirmek için kamu otoriteleri tarafından doğrudan ya da dolaylı alınan tedbirler” şeklinde tanımlanmıştır (s. 61). Nüfus politikaları; nüfusun büyüklüğü, coğrafi dağılımı (ulusal ve uluslararası), artış hızı ve demografik nitelikleri gibi önemli değişkenleri etkileyerek sosyal, ekonomik, politik, demografik ve diğer toplumsal hedeflere ulaşılmasına katkıda bulunmak amacıyla tasarlanmış önlem ve programlar olduğu Birleşmiş Milletler (2019) tarafından

belirtmiştir. Micklin (1992) “Az gelişmiş ülkelerin nüfus politikaları” isimli makalesinde nüfus politikalarının demografik olarak belirli sonuçlar üretmek üzere hükümetler tarafından tasarlandığını vurgulamaktadır (s.49). Tüm bu tanımlara bakıldığında nüfus politikaları; nüfusun büyüklüğünü, coğrafi dağılışını, artışını kontrol altında tutmayı, göç süreçlerini yönetmeyi ve nüfusla ilgili problemlere çözüm üretmeyi hedefleyen ulusal hükümetlerin kasıtlı girişimleridir. Dolayısıyla nüfusla ilgili problemleri çözmek amacıyla uygulanan bu tedbirlerin sosyoekonomik ve hukuki dayanakları mevcuttur.

Nüfus büyüklüğü insanlık tarihi boyunca askeri, siyasi ve ekonomik üstünlüğün sembolü olarak kabul edilmiştir (Aksoy, 2016). Dolayısıyla devletler doğurganlık düzeyini attırmak amacıyla evlilikle ilgili birtakım yasalar çıkarmışlardır (May, 2012). 19. yüzyıl boyunca ve 20. yüzyılın ortalarına kadar süren savaşlar neticesinde nüfusun siyasi ve askeri güç kazandıracağı yönündeki düşünce pekişmiş ve nüfus büyüklüğü devletler tarafından önemsenmiştir. Aynı zamanda 19. ve 20. yüzyıllarda meydana gelen sosyoekonomik gelişmelere ve modernleşme sürecine bağlı olarak ülke nüfuslarının nicel ve nitel özellikleri de değişime uğramıştır. Modern dünyada sosyoekonomik değişim süreçlerinin hızlı ve yoğun olması önemli toplumsal dönüşümlerin ve sorunların ortaya çıkmasına neden olabilmektedirler (Giddens, 2013). Bu bağlamda yaklaşık olarak son 200 yılda meydana gelen savaşlar, toplumsal kargaşalar ve salgın hastalıklar ülke nüfuslarının azalmasına neden olurken teknolojik ilerlemeler, sağlık sisteminde önemli gelişmelerin kaydedilmesi ve toplumsal refahın artması ölümlülük oranlarının azalmasına neden olmuştur. Merkezi otoriteler toplam nüfuslarının büyüklüğünü ve gelişim seyrini kontrol etmek amacıyla birbirinden farklı politikalar uygulamışlardır. Dünya ülkelerinde nüfus artış hızını yükseltmeye yönelik politikalar (pronatalist), nüfus atış hızını düşürmeye yönelik politikalar (antinatalist) ve nüfusunun nicelik ve niteliğini geliştirmeye yönelik iyileştirici politikalar olmak üzere üç farklı politika uygulanmıştır (Atalay Şimşek ve Atalay, 2020). Aslında uygulanan tüm bu nüfus politikalarının temel hedefi, ülkeler için optimal nüfus seviyesine ulaşmaktır. Nüfus politikalarının tarihi 14. ve 15. yüzyıllara kadar uzansa da (Quine, 1996) hem otoriter hem de liberal demokratik rejimler 19. yüzyılın sonlarından itibaren nüfusla ilgili daha fazla kararlar almışlardır (Cuşco, Solomon ve Clewing, 2021). Nüfus politikaları da tüm diğer sosyal politikalarda olduğu gibi politikacılar ve siyaset kurumu tarafından belirlenir ve uygulanır. Nüfusla ilgili alınan kararlar ve uygulanan politikalar uygulandığı toplumda doğurganlığı etkilemektedir. Ayrıca bu politikalar nüfusun nitel özelliklerini belirleyen nüfus dinamiklerinin değişmesine etki eden sosyoekonomik faktörleri de dikkate almaktadır. Bu ilişkin olarak nüfus politikalarının yalnızca ülke/coğrafi mekân ölçeğinde değil aynı zamanda dönem/zaman bağlamında değerlendirilmesi gerekmektedir.

Pronatalizm kavramı genellikle bireysel, aile ve toplumsal refaha erişmek amacıyla doğumların teşvik edilmesini ifade etmektedir (Heitlinger, 1991). Pronatalist politikalar ise ulusal bir hükümetin ülke nüfusunu attırmak amacıyla doğurganlık oranını attırmaya yönelik kasıtlı çabalarını kapsamaktadır (Pendleton, 1978). Dünyada özellikle Avrupa kıtasında yer alan ülkelerde doğurganlık oranının azalması 19. yüzyılda belirgin hale gelmiştir. Tarihsel süreç içerisinde bu ülkelerde doğum oranlarında meydana gelen düşüş eğilimi çeşitli hükümetler tarafından ciddiye alınmış ve doğumları arttırmak için önemli kaynaklar tahsis edilmiştir (Bradatan ve Firebaugh, 2007). 14. ve 15. yüzyıllarda Fransız hükümetleri evliliği teşvik eden yasalar çıkararak toplam nüfuslarını attırmaya yönelik politika izlemişlerdir (Quine, 1995). 1800’lü yılların başında Malthus’un nüfus artışına ilişkin uyarılarının dikkate alınmasıyla birlikte doğum atışını hedefleyen fikirler azalmaya başlasa da 19. yüzyılın ikinci çeyreğinden itibaren Avrupa kıtasında en uzun doğurganlık düşüşü geçmişine sahip olan Fransa’da pronatalist politikalar siyasi hayata egemen olmuştur (Quine, 1995). Doğumları arttırmayı hedefleyen nüfus politikaları özellikle I. ve II. Dünya Savaşlarından itibaren nüfus artış hızı düşük olan diğer Avrupa ülkelerinde de benimsenmiş ve zorlayıcı ya da esnek pronatalist politika kararlamaları yürürlüğe

konulmuştur. Modern uluslar zorlayıcı ya da ilerici reformlar aracılığıyla toplam nüfuslarında önemli ölçüde sosyo-biyolojik değişimi desteklemeye çalışmıştır (Cuşco ve diğerleri 2021). 1920'li yılların sonu itibariyle Almaya ve İtalya nüfus artışını hızlandırmak amacıyla daha zorlayıcı ve sistematik nüfus politikalarını uygulamışlardır. Almaya devleti hem kırsal da hem de şehir merkezlerinde doğumu özendirici programlar başlatmışlardır. Özel olarak tarımla uğraşan bireylere uygun koşullara sahip evlilik kredilerinin sağlanmasının yanında kırsalda yaşayan geniş ailelere konut ve küçük arazi hibeleri gibi istisnai teşvikler verilmiştir (Pendleton, 1978). Aynı şekilde Fransa 1939 yılında "Code de la famille" (Aile Yasası) adlı yasayı benimseyen kapsamlı bir politikaya geçiş yapmışlardır. Bunların yanında İsveç nüfus artış hızını dengede tutmak amacıyla daha esnek politikalar uygulamıştır. Vergi reformları, çocuk yardımları ve 1930'larda İtalya, İsveç ve İspanya'da kullanılan evlilik kredileri çoğu Avrupa ülkelerinde 1920-1940 yılları arasında pronatalist politikalar olarak uygulamaya konulmuştur (Bock, 1991). 20. Yüzyılın ortalarına gelindiğinde Kuzey Amerika, Avustralya ve Avrupa'da ileri sanayi toplumlarında doğurganlıktaki düşüş çok hızlı olmuştur (Yüceşahin, 2011). 1970'lerin başlarına gelindiğinde uzun vadede nüfusun yenilenme düzeyinin altına düşen doğum sayısını arttırmak amacıyla Doğu Avrupa ülkelerinde güçlü pronatalist politikalar uygulanmaya konulmuştur (McIntosh, 1982). Bu politikalar kapsamında komünist ülkeler çocuk sahibi olan ailelere çocuk ve anne yardımının yanında konut tahsisinde öncelik tanımışlardır (Demeny ve McNicoll, 2003). Coğrafi konum, sosyoekonomik ve siyasi yapı bakımından büyük farklılıklar gösteren bu ülkelerde doğurganlık düşüşünün zamanlamasında ve dağılışı deseninde önemli benzerlikler yaşanmıştır. Çok düşük doğurganlık ve nüfus artış oranının devamlı azalması kalkınma politikalarının tasarımı ve uygulanması önündeki en büyük engel fikrinden hareketler pronatalist uygulamalar önemsenmiştir. Sonuç olarak yaşanan nüfusu ve ekonomik kalkınmayı desteklemek amacıyla vasıflı işgücüne ihtiyaç duyulan ileri düzey gelişmiş ülkelerde doğum yanlısı uygulamalar ulusal politika haline gelmiştir. Nüfuslarının yaşlanmasından ve gelecekte toplam nüfus büyüklüğünde azalma riski olan uluslar, toplam doğurganlık oranını arttırarak nüfusu yenilenme düzeyinde tutmak amacıyla 2013'ten bu yana doğum yanlısı politikaları benimsemiştir (Jones ve Hamid, 2015). Dünya çapında belirli doğum öncesi girişimlerin sistematik bir muhasebesi olmamakla birlikte doğurganlık hızlarında aşağı yönlü hareketin uzun dönem boyunca devam etmesi neticesinde doğum yanlısı politikalarda dikkate değer genişlemeler görülmüştür.

Antinatalizm kavramı ise nüfus atışı hızını düşürmek amacıyla daha az veya hiç çocuk olmamasını hedefleyen ve Çin'de uzun bir dönem uygulanan Tek Çocuk Politikası gibi nüfus politikalarını ifade etmektedir (Morioka, 2021). Nüfus artış hızı kalkınma hızından daha yüksek olan birçok ulus ekonomik gelişme hedeflerine ulaşabilmek amacıyla aile planlamasını önceleyen nüfus politikalarını izlemişlerdir. Modern dünyada nüfus artışını engelleyecek antinatalist politikalar 20.yüzyılda tartışılmaya başlanmış (Morioka, 2021) ve bu yüzyılın ortalarında Hindistan doğumları kontrol etmek amacıyla aile planlamasını teşvik ederek antinatalist bir nüfus politikası benimsemiştir (Kirk ve Nortman, 1967). Bu anlamda Hindistan nüfus artışını kontrol etmek amacıyla ulusal bir programı ilan eden ilk ülke olmuştur (Ehrlich, 1988). Japonya da doğurganlığı azaltmak amacıyla bir dizi önlemleri yürürlüğe koyan ülkelerin başında gelmektedir (May, 2012). Doğurganlık oranındaki artış hızının düşürülmeye çalışılmasındaki temel hedef ekonomik kalkınmanın önündeki risklerden kaçınmak olmuştur. 1960'lı yıllardan itibaren nüfus kontrolü daha özeldede aile planlaması bağlamında temellenen nüfus politikalarını benimseyen ulusların sayısı hızla artmıştır. Yüksek doğurganlık düzeyinin ve hızlı nüfus artışının sosyal ve ekonomik kalkınmanın önündeki büyük engel teşkil etmesi düşüncesinden hareketle doğum kontrol yöntemlerini içeren nüfus politikaları gelişmekte olan ülkelerin daha fazla ilgisini çekmiştir (May, 2012). Örneğin Arap dünyasında 1930'lu yıllarda doğurganlık oranı çok yüksek olan Mısır'da 1950'lerin başına kadar aile planlamasına hükümet müdahalesi gerçekleşmemiş ve ancak 1965 yılında doğum kontrolünü önceleyen aile planlaması programları nüfus politikalarına entegre edilmiştir (Wisensale ve Khodair, 1998). 1970 ve 1980li yıllarda ise Asya kıtası başta olmak üzere

Latin Amerika ve Karayipler’de bulunan birçok ülkede doğum kontrolü temelli aile planlaması programları tasarlanarak uygulamaya konulmuştur (May, 2012). Ancak antinatalist politikalara rağmen dünya nüfusunun sürekli artmasından dolayı aile planlaması ya da diğer uygulamaların doğum oranlarını düşürmedeki rolünü tahmin etmek zordur (Ehrlich, 1988). 20. yüzyılın son 10 yılına girilirken sosyoekonomik kalkınma politikalarıyla bütünleşmesi öngörülen nüfus politikaları da bu süreçte evrim yaşamıştır (Ashford, 1995). Bu tarihlerde nüfus ve kalkınma konferanslarında geleneksel nüfus kontrol yaklaşımlarından aile üyelerinin sağlık ve refahını önceleyen nüfus planlarına geçişin önemi vurgulanmıştır (May, 2012). Tarihsel süreç içerisinde dünya ülkelerinde doğumları desteklemek ya da doğumları sınırlandırmak amacıyla doğrudan ya da dolaylı olarak uygulanan nüfus politikaları Tablo 1’de sınıflandırılmıştır.

**Tablo 1:** *Doğurganlığı arttırmak ve dengelemek için uygulanan politikalar.*

	Pronatalist Politikalar	Antinatalist Politikalar
<b>Ekonomik Kararlar</b>	Doğum yardımları	Ücretsiz doğum kontrolü
	Vergi indirimleri	Daha küçük hane halkına sahip aileler için ücretsiz eğitim
	Anne ve ev hanımlarına emekli maaşı verilmesi	Doğumu erteleyen ailelere parasal teşvikler
	Çocuk yardımları	
<b>Sosyal Kararlar</b>	Doğum izni	Doğum kontrol eğitimi
	Aile planlarının askıya alınması	Aile planlamasını destekleyen bilinçlendirme kampanyaları başlatılması
	Devlet destekli çocuk bakımı	Propaganda ve reklam kampanyaları
	Evlilik ajanslarının kurulması	Aile planlamasına yönelik özel kliniklerin oluşturulması
	Kürtajı engelleyen malzemelerin ithalatı ve satışı yasaklanması	Medya aracılığıyla çekirdek ailenin özendirilmesi
	Evlilik ve aileyi teşvik eden yazılar yayınlanması	
	Evlilik kurumunun teşviki ve korunması	
<b>Sağlık Kararları</b>	Asgari evlilik yaşının düşürülmesi	
	Kürtajın kısıtlanması	Sterilizasyonun yasallaştırılması
	Sterilizasyonun yasak olması	Kürtajın yasallaştırılması
	Doğum kontrol yöntemlerinin yasaklanması	Ücretsiz doğum kontrol ilaçlarının dağıtılması
	Evlilik öncesi tıbbi muayenenin zorunlu kılınması	

### 3. Türkiye’de uygulanan nüfus politikaları

Türkiye Cumhuriyeti’nin kuruluşundan günümüze kadar uygulanan nüfus politikaları bir bütünlük göstermemektedir. Bu süreçte değişen sosyoekonomik ve toplumsal koşullar nüfus meselesinde de birbirinden farklı politikaların oluşturulmasında etkili olmuştur. Ülke tarihinde hem doğum sayısını dolayısıyla da ülke nüfusunu arttırmayı amaçlayan pronatalist politikalar hem de doğumları dengelemeyi amaçlayan antinatalist politikalar benimsenmiştir. Bu nüfus politikalarını kronolojik olarak analiz eden akademisyenlerden Doğan (2011) temelde pronatalist ve antinatalist politikaların önemsendiği iki farklı dönemin varlığını vurgularken Aksoy (2016) ise antinatalist politikalara geçiş dönemini ayrı bir aşama şeklinde değerlendirerek üç farklı yaklaşımı ifade etmiştir. Diğer taraftan 2010 yılına gelindiğinde 15-49 yaş arası kadın başına düşen ortalama çocuk sayısının nüfusun kendini yenileme katsayısının altına düşmesi ve 65+ nüfusun oransal olarak artması neticesinde 2014-2018 yılları arasında uygulanan Onuncu Kalkınma Planı’nda doğurganlık hızını arttırmak amacıyla etkin nüfus politikalarının gerekliliği vurgulanmıştır. Buna ilişkin olarak Eryurt ve diğerleri (2013), Oktay (2014), Özdemir (2017), Sertkaya Doğan ve Bostan (2019) ve Gökburun (2020), pronatalist nüfus politikaların tekrar uygulamaya başlandığı dördüncü bir dönemi dillendirmişlerdir. Dolayısıyla Türkiye’de uygulanan nüfus politikaları 1927- 1965

dönemi pronatalist, 1965- 2014 antinatalist ve 2014 sonrası ikinci pronatalist dönem olarak ele alınabilir. İkinci pronatalist politikalara geçme sebebi doğurganlık oranlarının düşmesi, yaşlı nüfusun toplam nüfus içinde oransal olarak artması ve yapılan projeksiyon çalışmalarının geleceğe yönelik toplam nüfusun azalacağını öngörmesidir. Siyasi otoritelerin yasal düzenlemeleri, hükümet yetkililerinin söylemleri ve planlama teşkilatının nüfusa ilişkin programları gibi demografik yapıyı değiştirmek amacıyla doğrudan ya da dolaylı olarak uygulanan nüfus politikaları toplum yapısının şekillenmesinde önemli derecede etkili olmuştur (Özdemir, 2017). 1912 yılından 1922 yılına kadar 10 yıllık sürede Balkan Savaşları, I. Dünya Savaşı ve Millî Mücadele döneminde birçok cephede Türk milleti tarihinin en büyük felaketlerinden birini yaşayarak büyük kayıpları vermiştir (Aksoy, 2016). 1923 yılında kurulan Türkiye Cumhuriyeti dramatik şekilde azalmış bir nüfus devralmıştır (Eryurt ve diğerleri, 2013). Askeri, ekonomik ve politik anlamda nüfus miktarının önemli bir güç olarak görüldüğü dönemde kuruluş yılı itibariyle Türkiye eksik nüfus problemiyle karşılaşmıştır (Aksoy, 2016). Uzun süren savaşlarda erkek nüfusunun önemli oranda azalması, fazla nüfusun askeri güç olarak görülmesi, tarımsal üretimin çoğunlukla insan gücüne dayalı olması ve her alanda ekonomik atılımlar için insan gücünün gerekliliği gibi sebeplerle nüfus artışına ihtiyaç duyulmuştur (Akın ve Aykut, 2011). Yeni kurulan Cumhuriyet'le birlikte toplum yaşamının modern anlamda yeniden inşa edilmesi ve nüfus azlığına mutlaka çözüm üretilmesi için nüfus artışına duyulan ihtiyaç belirginleşmiştir (Eryurt ve diğerleri, 2013). 1923 yılından itibaren bu konuda görüşler bildirilmiş, ön hazırlıklara başlanmış ve 1927 yılında yapılan ilk resmi nüfus sayımı sonrasında elde edilen verilere istinaden pronatalist nüfus politikalarına yönelik kararlar alınmıştır (Aksoy, 2016). Dolayısıyla temelde sosyoekonomik kalkınmayı desteklemek amacıyla 1927 yılından itibaren nüfus arttırıcı politikalar benimsenmiş, doğum artışı özendirilmiş, ailelere parasal teşvikler sağlanmış ve nüfus politikalarının yol haritası belirlenmiştir. Ayrıca 1926 yılından itibaren devletin yönetici kadroları doğurganlığı ve dolayısıyla nüfusu artırma gerekçesiyle doğrudan ve dolaylı olarak birtakım düzenleme yapmışlardır (Semiz, 2010). Kasıtlı olarak çocuk düşürmek ve düşürtmeye sebep olmak 1926 tarihli Türk Ceza Kanunu'nda ağır ceza kapsamına alınmıştır (Devlet Planlama Teşkilatı [DPT], 1963). Bu yasal düzenlemeler ve sosyoekonomik teşviklerle Türkiye nüfusunun arzu edilen seviyeye getirileceğine dair ortak bir fikir kapsamında 1927 yılında ilk nüfus sayımı gerçekleştirilmiştir. Bu tarihte Türkiye Cumhuriyeti'nin toplam nüfusunun 13.648.270 olduğu tespit edilmiştir (Tablo 2). Toplam nüfusun çoğunluğunun (%80) kırsal yerleşim birimlerinde yaşamasının yanında sosyoekonomik kalkınma bağlamında nüfus büyüklüğünün yetersiz olduğuna yönelik görüş birliğine varılmıştır. Bu tarihten itibaren ülkenin toplam nüfusunu ivedilikle istenilen seviyeye ulaştırmak için doğumu destekleyici kanunlar çıkarılmaya başlanmıştır.

1930 yılında yürürlüğe giren Umumi Hıfzıssıhha Kanunu nüfusu arttırmayı hedefleyen politikaların temelini oluşturmaktadır (Eryurt ve diğerleri, 2013). Bu kanunla birlikte gebeliği önleme yöntemlerinin engellenmesinin yanında çocuk düşürmeye sebep olacak her türlü malzemelerin üretilmesi, ithali, kullanılması, dağıtılması ve kullanılmasının teşvik edilmesi yasaklanmıştır (Hacettepe Üniversitesi Nüfus Etütleri Enstitüsü [HÜNEE], 2009). Ayrıca bu kanun kapsamında Sağlık Bakanlığı doğumları arttırmayı teşvik etmenin yanında altı ve daha fazla çocuk sahibi olan annelere maddi ödül veya madalya takdim etmek üzere görevlendirilmiştir (Akın ve Aykut, 2011). 1936 yılına gelindiğinde gebelik önleyici bilgilerin yayılması ve kısırlaştırmanın yasaklanması şeklinde Türk Ceza Kanunu'nun ilgili maddesinde değişiklik yapılmıştır (DPT, 1963). Dahası, Mecburi Evlendirme, Evlilik Yaşının Aşağı Çekilmesi, Evlilik Dışı Doğan Çocukların Kayıt ve Tescili, Yol Vergisi ve Gizli Nüfusların Yazımı gibi yasalar doğumları desteklemek amacıyla TBMM'den çıkartılmıştır (Aksoy, 2016). Uzun yıllar süren savaş dönemlerinin sonrasında barış ortamının oluşması ve doğumu destekleyici uygulamalar neticesinde ülke nüfusu hızlı bir şekilde artmaya başlamıştır. Nüfus artışını hedefleyen politikaların egemen olduğu 1923'lü yıllardan 1955 yılına kadar toplam doğurganlık hızı kadın

başına 5.5 doğumdan 7 doğuma ulaşmıştır (Aksoy, 2016). II. Dünya Savaşı'nın devam ettiği yıllar itibariyle biraz azalsa da savaş sonrası dönemde tekrar yükselişe geçmiştir. Toplam doğurganlık hızı 1965'li yıllara kadar yüksek değerini koruyarak kadın başına 6-7 doğum seviyesinde kalmıştır (Peker, 2016). Temelde yüksek doğurganlık hızına bağlı olarak 1927 yılından 13,6 milyon olan nüfus büyüklüğü 1960 yılına kadar iki katından daha fazla artarak 28 milyona ulaşmıştır (HÜNEE, 2009).

**Tablo 2:** Yıllara göre Türkiye'nin nüfus büyüklüğü, nüfus yoğunluğu ve nüfus artış hızı

Sayım Yılı	Nüfus	Yıllık Nüfus Artış Hızı (%)	Nüfus Yoğunluğu
1927	13.648.270	-	18
1935	16.158.018	21.1	21
1940	17.820.950	17.03	23
1945	18.790.174	10.59	24
1950	20.947.188	21.73	27
1955	24.064.763	21.75	31
1960	27.754.820	28.53	36
1965	31.391.421	24.62	41
1970	35.605.176	25.19	46
1975	40.347.719	25	52
1980	44.736.957	20.65	58
1985	50.664.458	24.88	65
1990	56.473.035	21.71	73
2000	67.803.927	18.28	88
2010	73.772.988	15.88	96
2014	77.695.904	13.3	101
2015	78.741.053	13.4	102
2016	79.814.871	13.5	104
2017	80.810.525	12.4	105
2018	82.003.882	14.7	107
2019	83.154.997	13.9	108
2020	83.614.362	5.5	109
2021	84.680.273	12.7	110

**Kaynak:** DİE ve TÜİK verilerinden faydalanarak hazırlanmıştır.

Bu süreçte hızlı nüfus artışı ve şehirleşme hareketlerine bağlı olarak işsizlik, ekonomik durgunluk ve çarpık kentleşme baş göstermiştir (Eryurt ve diğerleri, 2013). Bunun sonucunda 1950'li yıllardan itibaren doğum arttırıcı politikaların devamlılığı sağlık sektörü ve sivil toplum kuruluşları (STK) gibi çeşitli çevrelerce tartışılmaya başlanmıştır (HÜNEE, 2009). 1959 Yılında Prof. Dr. Nusret Fişek yönetiminde Orta Anadolu'da 137 köy yerleşmesinde doğurganlık ve ana-bebek ölüm hızlarına yönelik bir çalışma yürütülmüştür (Akın, 2012). Araştırma neticesinde yüksek doğurganlıktan dolayı ana-bebek sağlığının ciddi biçimde bozuk olduğu anlaşılmış ve doğurganlığı kısıtlayıcı politikaların benimsenmesine yönelik birtakım faaliyetlerde bulunulmuştur. İstem dışı gebeliklerin ve güvenli olmayan düşüklerin anne adaylarının sağlığını olumsuz etkilemesi neticesinde anne ve çocuk sağlığına ilişkin itirazların güçlenmeye başladığı bu dönemde doğumu destekleyici politikalarda gevşemeler başlamıştır (Akın ve Aykut, 2011; Eryurt ve diğerleri, 2013). 1960 yılında kurulan Devlet Planlama Teşkilatı yetkilileriyle Sağlık ve Sosyal Yardım Bakanlığı görevlileri arasında doğum destekleyici nüfus politikalarından doğum dengeleyici politikalara geçilmesi gerekliliği konusunda fikir birliğine varılmıştır (Doğan, 2011). Birinci Beş Yıllık Kalkınma Planı'nda (1963-1967) hızla artan nüfusun ekonomik gelişme çabalarını güçleştirdiği fikrinden hareketle pronatalist nüfus politikalarının şiddetle değiştirilmesinin gerekliliği vurgulanmıştır (DPT, 1963). Bu anlamda 1965 yılında yürürlüğe konulan 557 Sayılı Nüfus Planlaması Hakkında Kanun kararları antinatalist nüfus politikalarına ilişkin düzenlenen ilk resmî eylem niteliğindedir (Aydoğan ve Çoban, 2016). Bu kanun kapsamında 1936 tarihli Umumi Hıfzıssıhha Kanununun nüfusla ilgili hükümleri kaldırılarak



gebeliği engelleyici ilaç ve araçların ithali, satışı dağıtımı ve kullanımı yasal hale getirilmiştir (HÜNEE, 2009). Temelde doğurganlık hızını düşürmeye ilişkin tasarlanan nüfus politikalarının uygulanması aile planlaması hizmetlerinin halka ulaştırılması için Sağlık ve Sosyal Yardım Bakanlığı görevlendirilmiştir (Peker, 2016).

Bu dönemde (1955-1960) toplam doğurganlık hızı 6,26 olmakla birlikte 1960 yılında nüfus artış binde 28,53 ile en yüksek seviyeye çıkmıştır (DİE, 1995). Dolayısıyla aynı tarihlerde uygulamaya konulan nüfus politikalarının öncelikli amacı ölümlülük hızındaki düşüşlerin gerisinde kalan doğurganlık oranını düşürmek ve yurtdışına işgücü göçünü özendirerek ekonomik kalkınmanın önündeki en büyük engellerden biri olan işsizliğe alternatif çözüm yolları sunmaktır (Eryurt ve diğerleri, 2013). Dolayısıyla 1961 yılında Almanya ile yapılan anlaşma dikkat çekicidir. Türkiye-Almanya İşgücü Antlaşması, 30 Ekim 1961 tarihinde Batı Almanya ile Türkiye arasında imzalanmıştır. Bunun yanı sıra daha sonraki yıllarda da Fransa, Hollanda, Belçika gibi ülkelerle de anlaşmalar yapılmıştır. *'Avusturya, Belçika ve Hollanda ile 1964 yılında, Fransa ile 1965 ve İsveç ile 1967 yılında ikili anlaşmalar yapmıştır'* (Şahin Kütük, 2015: 611). Uygulanan sosyoekonomik politikalar neticesinde 1963 yılından 1980 yılına kadar toplam doğurganlık hızı sürekli azalma eğilimi göstererek kadın başına 6,3 doğumdan 4,03 doğum seviyesine kadar gerilemiştir (Tablo 3) (Özgür, 2004). Fakat toplam doğum oranında görülen önemli düşüşe rağmen doğurganlık hızındaki düşüşün ölüm hızındaki düşüşten daha yavaş olması neticesinde doğal nüfus artışı devam etmiştir (HÜNEE, 2009). Hızlı nüfus artışına bağlı olarak 1955 yılından 1985 yılına kadar 30 yıllık sürede ülkenin nüfus büyüklüğü 24 milyondan 50,6 milyona ulaşmıştır (DİE, 1995).

**Tablo 3: Türkiye'de Yıllara Göre Toplam Doğurganlık Hızının Değişimi (1935-2020).**

Yıl	TDH	Yıl	TDH
1935-1940	6,66	2008	2,16
1940-1945	6,55	2009	2,1
1945-1950	6,85	2010	2,08
1950-1955	6,62	2011	2,05
1955-1960	6,26	2012	2,11
1960-1965	6,10	2013	2,11
1965-1970	5,70	2014	2,19
1970-1975	5,59	2015	2,16
1980	4,03	2016	2,11
1988	3,02	2017	2,08
1993	2,65	2018	2
1998	2,61	2019	1,88
2003	2,23	2020	1,76

**Kaynak:** DİE, HÜNEE ve ADNKS verilerinden faydalanılarak hazırlanmıştır.

Yaşanan sosyal ve ekonomik değişimlerle Demografik Dönüşüm arasındaki karşılıklı ilişkiden hareketle 1978 yılında hazırlanan Dördüncü Beş Yıllık Kalkınma planında nüfus politikalarının sosyoekonomik politikaların bir uzantısı olduğu ifade edilmiştir (Doğan, 2011). Bu çerçevede anne-çocuk sağlığı hizmetlerinin etkin biçimde yürütülmesini ve bebek ölüm oranlarının düşürülmesini öncelleyen uygulamaların nüfus politikalarıyla birlikte ele alınmasının gerekliliği vurgulanmıştır (DPT, 1979). Dolayısıyla ülkenin nüfus politikaları Cumhuriyetin ilk yıllarında nüfus büyüklüğünün ekonomik, askeri ve siyasi güç olarak görüldüğü politikalarla toplumun sağlık ihtiyaçlarını karşılamayı ve refah düzeyini arttırmayı hedefleyen nüfus politikalarına doğru bir değişim gösterdiği söylenebilir (Aydoğan ve Çoban, 2016). 1950'lerden itibaren değişmeye başlayan sosyoekonomik koşullar Türkiye'nin nüfus yapısının da değişmesine neden olmuştur. 1980'li yıllara gelindiğinde ise bu yapısal değişim nüfus politikalarına ilişkin yeni yasal düzenlemelere de zemin hazırlamıştır (Özdemir, 2017).

1980 askeri darbesinden sonra hazırlanan Anayasa'da kendine yer bulan aile planlaması böylece anayasal statüye kavuşmuştur (HÜNEE, 2009). 1982 Anayasa'sının 41. Maddesinde *'Devlet,*

*ailenin huzur ve refahı ile özellikle ananın ve çocukların korunması ve aile planlamasının öğretimi ile uygulanmasını sağlamak için gerekli tedbirleri alır, teşkilatı kurar'* şeklinde ifade edilerek aile planlaması kavramının önemi ve nüfus planlamalarının yapılmasında devletin rolü vurgulanmıştır. Anayasa'nın kabulünden kısa süre sonra 24.05.1983 tarihinde doğum oranlarını düşürmeye yönelik politikalardan oluşan 557 Sayılı Nüfus Planlaması Hakkında Kanun kararları yeniden düzenlenerek daha geniş kapsamlı ve daha liberal bir kanun olan 2827 Sayılı Nüfus Planlaması Hakkında Kanun adında yeni bir yasa çıkarılmıştır (Eryurt ve diğerleri, 2013). Bu yasanın 4. maddesinde nüfus planlaması kavramı *'fertlerin istedikleri sayıda istedikleri zaman çocuk sahibi olmaları demektir'* şeklinde tanımlanmış ve nüfus planlamasının gebeliği önleyici tedbirlerle sağlanacağı belirtilmiştir. Bu kapsamda hem erkek hem de kadınlar için tıbben bir sakınca görülmediği takdirde gönüllülük esasına dayalı olarak sterilizasyon yöntemlerinin serbest bırakılmasının yanında 10 haftaya kadar olan gebeliklerin sosyoekonomik sebeplerden dolayı kürtajla sonlandırılması yasallaştırılmıştır (HÜNEE, 2009). Ayrıca bu dönemde, daha önceki yıllarda anne ve çocuk sağlığına ilişkin artan sorunlara çözüm üretmek ve aile planlamasına yönelik sağlık hizmetlerinin geliştirilmesini hedefleyen önlemler alınmıştır (Türkiye Nüfus ve Sağlık Araştırması [TNSA], 2003). 1984 yılında hazırlanan Beşinci Beş Yıllık Kalkınma Planında (1985-1989) sosyoekonomik kalkınmanın en önemli bileşeninin insan kaynağı olduğu vurgusu yapılmış ve toplam nüfusun nitel özelliklerinin iyileştirilmesi temel ilke olarak benimsendiği belirtilmiştir. Doğum oranı ve nüfus artış hızının toplum refahının artışına bağlı olarak düşeceği yönündeki beklentiler daha da güçlenmiştir. Bu doğrultuda doğurganlığın yüksek olduğu yerleşim birimlerinde toplumun eğitim, beslenme ve barınma gibi temel ihtiyaçlarının karşılanarak sosyal yardım ve sosyal güvenlik hizmetlerinden yararlanma düzeylerinin arttırılacağı ifade edilmiştir. Diğer taraftan anne ve çocuk sağlığı hizmetlerinin geliştirilmesi ve yaygınlaştırılmasını amaçlayan programların diğer sağlık hizmetleriyle bütünleştirilerek sağlık alanında da yeterli teşkilatlanmaya gidileceği kalkınma hedeflerinde belirtilmiştir. Bu bağlamda güçlü bir şekilde uygulanan doğumları kontrol edici nüfus politikaları ve insanların nitel özelliklerini arttırmayı önceleyen aile planlaması programları neticesinde antinatalist politikalara geçiş yapılan dönemde düşmeye başlayan doğurganlık hızı düşmeye devam etmiştir. Bu dönemde ölüm oranındaki aşağı yönlü hareket devam etse de doğurganlık hızındaki önemli azalmalar sonucu yıllık nüfus artış hızı 1985-1990 döneminde düşmeye başlamıştır (Doğan, 2011). Genel nüfus sayımı verilerine göre 1955-1960 döneminde binde 28 ile en yüksek düzeyine ulaşan Türkiye'nin nüfus artış hızı 1985-1990 yıllarında binde 22 seviyesine kadar gerilmiştir (DİE, 2003). Ancak bu dönemde Türkiye'de doğurganlık, ölümlülük ve nüfus artış hızlarındaki değişim kentsel ve kırsal yerleşim birimlerinin yanında alt nüfus gruplarında da homojen değil heterojen bir şekilde yaşanmıştır. Bu dönemin ayırt edici özelliği olarak bölgesel farklılıklar devam etse de sosyoekonomik kalkınma düzeyinin ve refah seviyesinin artışıyla birlikte Demografik Dönüşüm sürecine girilmiştir. 1970 ve 1975 yılları arasında kadın başına 5,6 seviyesinde olan toplam doğurganlık hızı 1990'lı yılların sonunda yarıdan daha fazla azalarak 2,6 çocuk seviyesine düşmüştür. Doğurganlık verileri 2001 yılı itibarıyla yıl bazında açıklanmaya başlanmıştır. 2001 yılında 2,38 olarak istatistiklere giren toplam doğurganlık hızı yaşanan çok küçük değişimlerle birlikte düşmeye devam etmiş 2010 yılında 2,08 seviyesine gerilemiştir. Bu durum doğurganlık düzeyi nüfusun yenileme düzeyi olan 2,1'in altına düştüğünü göstermektedir. Bununla birlikte nüfus artış hızındaki aşağı yönlü eğilim devam etmiş ve 1990-2000 döneminde yapılan genel nüfus sayım yılları arasında yıllık nüfus artışı binde 18 olarak hesaplanırken 2008 yılında binde 13,1 düzeyine kadar gerilemiştir.

Doğurganlık düzeyinin nüfusun yenilenme düzeyinin altına düşmesiyle birlikte doğum hızındaki aşağı yönlü hareketin uzun vadede devam etmesi sonucu nüfusun yapısal özelliklerinde yaşanacak esaslı değişimin toplumsal hayata ilişkin oluşturacağı olumsuzluklar ve riskler tartışılmaya başlanmıştır (Alper, Değer ve Sayan, 2012; Eryurt ve diğerleri, 2013). Dönemin Başbakanı Recep Tayyip Erdoğan'ın 2008 yılında yaptığı konuşmada 'en az üç çocuk' mesajı vermesiyle birlikte genç nüfusu korumak ve nüfus artış hızını yükseltmek amacıyla 1965 yılına kadar Türkiye'de

uygulanmış doğum yanlısı politikalara dönüşün sinyali siyasi otorite tarafından verilmiştir (Atalay Şimşek ve Atalay, 2020). Nitekim 2013 yılında hazırlanan Onuncu Kalkınma Planında (2014-2018) doğurganlık hızının düşmeye devam etmesiyle birlikte üretken nüfusun payının azalacağı ve çalışma çağındaki nüfusun bakmakla yükümlü olduğu yaşlı nüfusun artacağı vurgulanarak doğurganlık hızını arttırmak amacıyla etkin ve uygun zamanlı nüfus politikaların geliştirilmesinin gerekliliği belirtilmiştir. Ayrıca kalkınma planında üretken ve dinamik nüfus yapısının korunarak yaşam standartlarının yükseltilmesi üzerinde durulmuştur. Özellikle kadınların iş ve aile yaşamını uyumlu bir şekilde sürdürmelerine yönelik politikaların hayata geçirileceği, doğuma bağlı hak ve izinlerin arttırılacağı, kreşlerin teşvik edileceği ve esnek çalışma imkanlarının sağlanacağı ifade edilmiştir. 2019'da yürürlüğe giren On Birinci Kalkınma Planında genç ve dinamik nüfus yapısının korunacağı ve doğurganlık hızının nüfusun yenileme düzeyinin üzerinde tutulması amacıyla bir önceki kalkınma planının döneminde iş ve aile yaşamını uyumlaştırmak için uygulanan politikalarının sonuçları değerlendirilerek gerekli revizyonların yapılacağı ve ilave tedbirlerin alınacağı belirtilmiştir. Buna göre doğumları desteklemeye yönelik tasarlanan nüfus politikalarının uygulanmasına devam edeceği güçlü bir şekilde vurgulanmış ve doğurganlık oranlarının arttırılması öngörülmüştür. Ayrıca toplam nüfus içinde yaşlı insanların oranının attığı vurgulanarak yaşlı nüfusun ekonomik ve sosyal hayata katılımı arttırmaya yönelik hizmet ve politikaların geliştirileceği ifade edilmiştir.

Onuncu ve On Birinci Kalkınma planlarının yürürlükte olduğu dönem içerisinde 2018 yılına kadar nüfusunun yenileme seviyesinde seyreden toplam doğurganlık hızı bu tarihten itibaren 2'nin altına düşmüş ve 2020 yılına kadar aşağı yönlü eğilim devam etmiştir. Ülkenin yıllık nüfus artış hızı ise yıllar itibariyle aşağı ve yukarı yönlü dalgalanmalarla birlikte 2021 yılında binde 12,6'ya kadar gerilmiştir. Tarihsel süreç içerisinde eğitim ve sağlık gibi sosyal hizmetlerde sağlanan iyileşmeler yanında ekonomik gelişmelerle birlikte toplumun refah seviyesinin artması neticesinde toplam doğurganlık hızı aşağı yönlü bir grafik çizmiştir. Kadınların çalışma hayatına dahil olması ve istihdam piyasasındaki rollerinin her geçen gün artmasıyla birlikte doğurganlık düzeyindeki düşüş daha da belirgin hale gelmiştir (Özdemir, 2017). Refah seviyesi ile doğurganlık düzeyi arasındaki yakın ilişkiden dolayı mevcut doğurganlık eğiliminin yakın gelecekte de devam edeceği tahmin edilmektedir (Eryurt ve diğerleri, 2013).

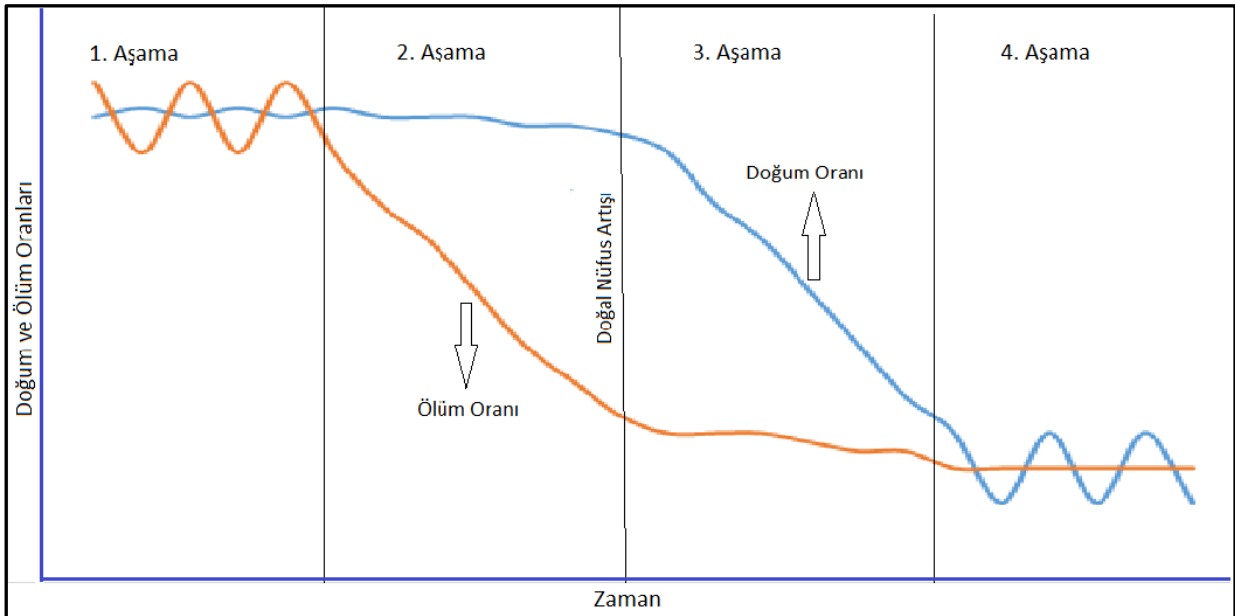
#### **4. Demografik Dönüşüm Kuramı ve Türkiye nüfusunun Demografik Dönüşümü**

Sosyoekonomik gelişme ve modernleşmeyle bağlantılı olarak sağlık koşullarının iyileşmesi ve yaşam standartlarının artmasıyla birlikte gelişen toplumların nüfus büyüklüğü ve yaş yapısında demografik değişim başlamıştır (Reher ve Sanz-Gimeno, 2007). Dünyada ilk defa 1929 yılında nüfusbilimci Warren Thomsan tarafından tartışılan ve takip eden yıllarda Frank Notestein (1953) ile Kingsley Davis (1945 ve 1963) gibi bilim adamları tarafından sistematik hale getirilen Demografik Dönüşüm Kuramı doğurganlık ve ölümlülük hızlarının genellikle çok yüksek düzeylerden çok düşük seviyelere gerilemesini ifade etmektedir (Caldwell, 2006). Sanayileşme faaliyetleri sonucu ekonomik kalkınma ve modernleşmeye bağlı olarak erken dönemde sosyoekonomik olarak gelişim yaşayan ülkelerde doğurganlık ve ölümlülük hızlarında önemli düşüşler yaşanmıştır. Buna ilişkin olarak son 200 yılda sanayi devrimi sonrasında sosyoekonomik değişim üzerine temellenen Demografik Dönüşüm toplumsal yapıların da değişmesinde etkili olmuştur (Reher, 2004; Lee ve Reher, 2011). Sanayi devrimi öncesinde tarım toplumlarında yüksek doğum oranlarının yüksek ölüm oranlarını büyük ölçüde dengelemesi sonucu nüfus artış hızı çok düşük olmakla birlikte yaş yapısı oldukça durağandır (Bongaarts, 2009). 20. Yüzyılda dünya genelinde ölümlülük hızlarının düşmesiyle birlikte nüfus artış hızı ve ortalama yaşam beklentisi artarak nüfusun yaş yapısında esaslı değişimler yaşanmaya başlamıştır (Yüceşahin, 2011). Nüfus kompozisyonunun değişmesi sonucu toplum içinde yaşlı bireylerin oranı yetişkin ve gençlere kıyasla artış göstermektedir (Özgür, 2019). Başta Avrupa ve Kuzey Amerika ülkeleri olmak üzere gelişmiş ülkelerde yaşanan bu durum demografik değişim olarak adlandırılmakta ve

küresel bir süreç olarak değerlendirilmektedir. Dolayısıyla Demografik Dönüşüm Kuramı dünya ülkelerinin doğum-ölüm hızları ve toplumların nüfusunun yaş yapısında meydana gelen değişimin gözlemlenmesi, analiz edilmesi ve yorumlanmasını sağlayan önemli bir modeldir.

1940'lerde doğum ve ölüm oranlarıyla toplam nüfus değişimi arasındaki ilişkiyi irdeleyerek Demografik Dönüşüm olduğunu kavramsallaştırmak amacıyla birbirini izleyen 5 farklı aşama olarak ortaya atılan (Peker, 2016) Demografik Dönüşüm modelinin daha sonraki yıllarda 4 aşamalı türevleri de benimsenmiştir (Yüceşahin, 2011; Aksoy, 2016; Sertkaya Doğan, 2019). Bu Demografik Dönüşümün 4 evresi; başlangıç, iki geçiş ve son olarak bitiş aşamalarından oluşmaktadır (Şekil 1). Demografik Dönüşüm Kuramına göre başlangıç aşaması insanlık tarihinde tüm toplumların uzun süre yaşadığı bir dönemi ifade etmektedir. Sanayi devrimi öncesi tarım toplumlarında doğurganlık ve ölümlülük hızlarının yüksek olmasından dolayı bu süreçte nüfus artış hızı çok düşüktür. Dolayısıyla kırsal yaşamın egemen olduğu, eğitim ve sağlık hizmetlerin yetersiz olduğu ülkelerin nüfus özellikleri dönüşüm teorisinin birinci evresini yansıtmaktadır. İkinci aşama ise sanayileşmeye başlayan Avrupa ülkelerinde teknolojik koşulların gelişmesi ve sağlık hizmetlerinin artmasıyla birlikte ölüm hızlarının düşmeye başladığı fakat doğum hızlarının görece olarak yüksekliğini koruduğu dönemi ifade etmektedir. Ekonomik olarak tarımdan sanayiye doğru yapısal bir değişim yaşayan ülkelerde ölümlülük hızındaki belirgin düşüşler ülkelerin nüfus artış hızının yüksek düzeylere ulaşmasına neden olmuştur. Bu bağlamda sanayileşmeyi tam olarak tamamlamamış ve nüfus artış hızı yüksek olan gelişmekte olan ülkelerin nüfus özellikleri geçiş kuramının ikinci evresini yansıtmaktadır. Üçüncü aşama ise sanayileşme faaliyetlerinin tamamlanmasıyla birlikte ekonomik kalkınmayı sağlayabilen ülkelerde doğum hızındaki düşüşe bağlı olarak hızlı nüfus artışının azaldığı dönemi ifade etmektedir. Ekonomik kalkınmışlık ve modernizasyonla bağlantılı olarak hem doğum kontrol yöntemlerinin yaygınlaşması hem de kadınların kendi üreme kararlarını verme konusunda artan yetkileri gibi toplumsal nedenlerden dolayı doğurganlık hızlarında önemli düşüşler meydana gelmektedir. Son olarak dördüncü aşama ise doğum hızındaki aşağı yönlü hareketlere bağlı olarak doğum-ölüm hızları arasında düşük seviyede yeni bir denge kurulduğu ve nüfus artış hızının durağan hale geldiği bir dönemi ifade etmektedir. Kuzey Amerika ve Batı Avrupa ülkeleriyle Japonya'nın nüfus özellikleri dönüşüm kuramının son aşamasını yansıtmaktadır.

**Şekil 1:** Demografik Dönüşüm Modelinin aşamaları.



Kaynak: Arise (2020)'den yararlanılarak hazırlanmıştır.

Gelişmekte olan dünya ülkelerinin doğurganlık hızlarındaki düşüş Avrupa'nın deneyiminden farklılık göstermekle birlikte 20. Yüzyılda Demografik Dönüşüm küresel bir boyut kazanmıştır (Reher, 2004) gelişmekte olan ülkelerde doğurganlık hızındaki düşüş Avrupa'da olduğundan daha hızlı gerçekleşmesinden dolayı Demografik Dönüşüm gelişmekte olan ve az gelişmiş ülkelere daha yaşanmıştır (Yüceşahin, 2011). Demografik Dönüşüm Kuramı bağlamında Türkiye nüfusunun yaklaşık yüz yıllık sürede tecrübe ettiği dönüşüm sosyoekonomik şartlardaki değişime ve uygulanan nüfus politikalarına bağlı olarak 4 farklı dönemlere ayrılarak incelenebilir (Bostan ve Sertkaya Doğan 2019). Birinci evre 1935-1945 yıllarını kapsamaktadır. Bu tarihlerde siyasi askeri ve ekonomik nedenlerden dolayı ülke nüfusunu artırmak için doğum yanlısı politikalar geliştirilmiştir. Bu süreçte hem doğum oranları yüksek hem de toplam doğurganlık hızı yüksek olmakla birlikte nüfusun büyük çoğunluğu (%80) kırsal yerleşim birimlerinde yaşamaktadır (Peker, 2016). Türkiye'de Demografik Dönüşüm sürecinin başlangıç aşamasında ülke genelinde eşit bir mekânsal dağılım göstermemekle birlikte doğurganlık ve ölümlülük hızları yüksektir. Cumhuriyetin erken döneminde toplam doğurganlık hızı kadın başına 6,8 doğuma kadar yükselmiştir. İkinci evre 1945-1965 dönemini kapsamaktadır. Uzun yıllar süren savaşların sona ermesiyle birlikte kıtlık ve yoksulluğun nispeten ortadan kalkması sonucu bu dönemde ölüm oranları azalmış ve nüfus artışı hızlanmıştır (Aksoy, 2016). Ayrıca sağlık hizmetleri konusunda alınan önlemler ve yapılan iyileştirmeler ölüm oranlarında belirgin düşüslere zemin hazırlamıştır (Semiz, 2010). Dolayısıyla Demografik Dönüşümün bu evresinde doğum hızlarındaki artış devam ederken ölüm hızlarında aşağı yönlü hareketler başlamış ve nüfus artışı hızlanarak devam etmiştir. Dönüşümün üçüncü evresi 1965-2000 yılların arasında kalan dönemi kapsamaktadır. Hızlı nüfus artışının ekonomik kalkınmanın önündeki en önemli engellerden biri olarak görülmesi neticesinde 1965 yılından itibaren doğumları dengelemek amacıyla pronatalist politikalara geçiş yapılarak nüfus planlamasına gidilmiştir. Doğum destekleyici politikaların katı olarak uygulandığı süreçte yasal olmayan düşüklükler neticesinde anne ve çocuk sağlığına ilişkin artan itirazlar pronatalist politikalarda gevşemelere zemin hazırlamıştır (Eryurt ve diğerleri, 2013). Ayrıca kentleşme hareketleri ve kadınların daha fazla çalışma hayatına girmesiyle birlikte doğum oranlarında azalmalar başlamıştır. 1983 yılında Nüfus Planlaması Hakkındaki Kanun revize edilerek daha kapsamlı ve daha liberal bir yasa çıkarılmıştır. Bununla birlikte hükümetler nüfus politikalarında aile planlaması uygulamalarına öncelik vermenin yanında anne-çocuk sağlığına yönelik hizmetlerin geliştirilmesi için önlemler alınmıştır (Türkiye Nüfus ve Sağlık Araştırması [TNSA], 2008). Tüm bu çabalar neticesinde 1965 yılından 2000 yılına kadar toplam doğurganlık hızı kadın başına 6 doğumdan 2.6 doğumlara kadar gerilemiştir. Dolayısıyla Demografik Dönüşümün ölüm oranlarındaki düşüşlerden sonra doğum oranlarında da düşüşler başlar öngörüsü bu dönemde gerçekleşmiştir. Ayrıca bu süreçte ülkenin doğurganlık düzeyinde görülen aşağı yönlü değişim beklenenden çok daha hızlı gerçekleşmiş ve toplum hızlı nüfus artış dönemini artık geride bırakmıştır (Behar, 1999). Demografik değişimin son evresini ise 2000 yılından günümüze kadar geçen zaman dilimi oluşturmaktadır. Türkiye'de bu tarihe kadar doğurganlık düzeyi kentsel yerleşim birimlerinde kırsal yerleşim birimlerinde daha düşük olarak ölçülmüştür. 2000'li yıllardan itibaren ise hem toplam doğurganlık beklenenden daha fazla düşmüş hem de doğurganlık seviyesindeki kır-kent farkı azalmaya başlamıştır (TNSA, 2008). Bu dönemin en karakteristik özelliği doğurganlık ve ölümlülük hızlarının düşmesi ve bu hızlardaki aşağı yönü hareket devam etme eğilimi göstermektedir. Cumhuriyet tarihi boyunca uygulanan farklı nüfus politikalarının yanında sağlık, eğitim ve ekonomi alanında yaşanan gelişmelerle kentleşme hareketleri Türkiye tarihinde Demografik Dönüşüm sürecinin deneyimlenmesinde etkili olmuştur. Diğer taraftan 1983 yılında kabul edilen 2827 Sayılı Nüfus Planlaması Kanunu'yla doğum kontrol yöntemlerinin yasal hale getirilmesiyle birlikte takip eden süreçte gebeliği önleyici modern yöntemlere olan talebin artması ve doğumların ebeveynler tarafından bilinçli olarak kontrol edilmeye başlanması ülkenin Demografik Dönüşümünde önemli bir faktör olmuştur (Yüceşahin, 2009). Türkiye'nin doğurganlık ve ölümlülük hızlarındaki aşağı yönlü hareketlerin devamı (Tablo 4) neticesinde hem

doğurganlık ve ölümlülük hızlarının çok düştüğü hem de her yıl artan ölçüde nüfusun yaşlandığı yeni bir demografik rejime girildiği görülmektedir (Eryurt ve diğerleri, 2013). Sonuç olarak Avrupa ülkelerinin 100 yıl ya da daha fazla bir sürede deneyimlediği Demografik Dönüşümü Türkiye 50-60 yıllık bir süreye sığdırarak dönüşümü çok hızlı gerçekleştirmiştir.

**Tablo 4:** Yıllara göre Türkiye'nin kaba doğum ve ölüm hızları

Yıl	Kaba Doğum Hızı (%)	Kaba Ölüm Hızı (%)
1950-1955	48,4	18,8
1955-1960	46,9	18,4
1960-1965	44,3	17,6
1965-1970	40,3	16,7
1970-1975	38,7	15,0
1975-1980	36,4	13,0
1980-1985	33,8	10,8
1985-1990	27,7	8,8
1990-1995	25,1	7,7
1995-2000	22,6	6,5
2000-2005	19,7	5,7
2005-2010	18,7	5,5
2010-2015	17,1	5,0
2015-2020	15,2	5,2

**Kaynak:** DİE ve TÜİK verilerinden faydalanarak hazırlanmıştır.

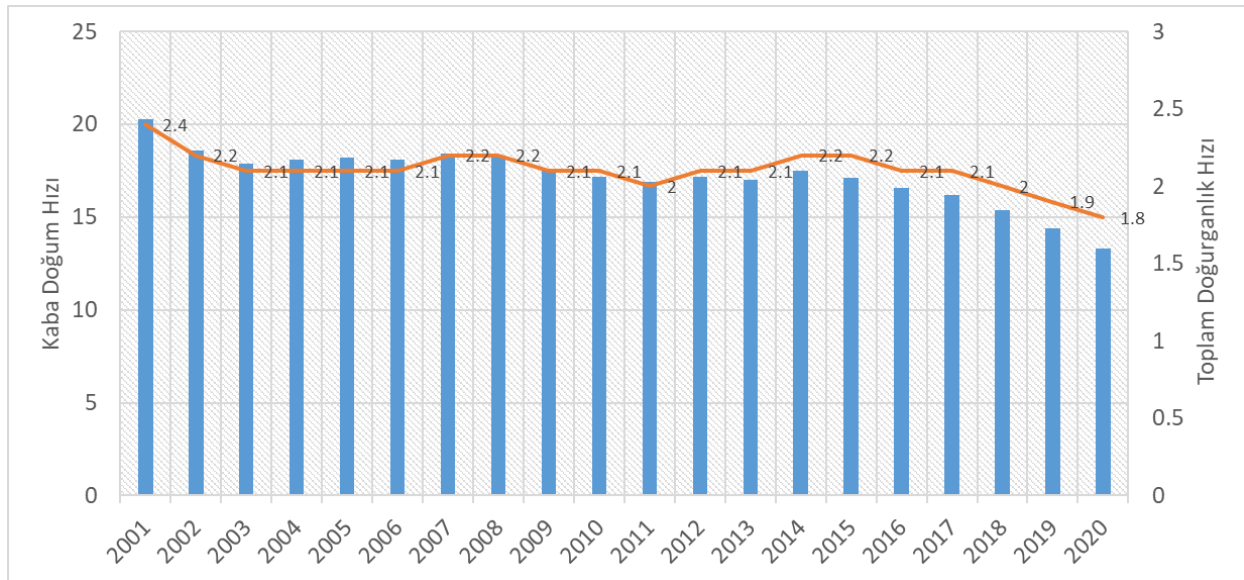
## 5. Türkiye Nüfusunun Geleceği

Ekonomik kalkınmışlık ile nüfusun gelişimi arasındaki karşılıklı ilişkiye bağlı olarak ülkelerin sosyoekonomik durumu ve nüfusun yaşam kalitesine göre demografik özellikleri de evrilerek şekillenmektedir. Türkiye nüfusun nitel ve nicel özellikleri Cumhuriyetin kuruluşundan günümüze kadar geçen sürede ülkenin deneyimlediği sosyoekonomik gelişmeye bağlı olarak esaslı değişimler yaşamıştır. Ülke tarihinde görece kısa bir zaman diliminde doğurganlık ve ölümlülük hızları yüksek düzeylerden düşük düzeylere inerken doğuştan beklenen yaşam süresi yükselmiştir (Peker, 2016). Ayrıca kır-kent bağlamında nüfus dağılımının mekânsal örüntüsünde meydana gelen değişim Demografik Dönüşümde önemli bir rol üstlenmiştir. 1920 yılından toplam nüfusun %20'si kent merkezlerinde yaşarken ülke 1950'li yıllar itibariyle kırsalda başlayan çözümler neticesinde kırdan kente göç olgusuyla tanışmıştır. Kentlere yoğun göçlerin başladığı 1950 yılında il ve ilçe merkezinde yaşayanların oranı yaklaşık %25 iken 1997 yılına gelindiğinde ise kentli nüfus oranı %65'e yükselmiştir. Özellikle kentleşme hareketlerine bağlı olarak büyük kentlerin çoğunda nüfus yığılması yaşanmıştır (Güngör ve Adıgüzel, 2019). Gelinen noktada toplam nüfusun %93'ten daha fazlası il ve ilçe merkezlerinde yaşar durma gelmiştir. Bu süreçte meydana gelen sosyoekonomik dönüşüme bağlı olarak mikro düzeyde farklılıklar olmasına rağmen ülke genelinde geleneksel aile yapısı zayıflamış ve geniş aileden çekirdek aile modeline doğru bir geçiş yaşanmıştır. Ayrıca kentleşme süreciyle hanehalkı boyutunun küçülme trendine girmesi, eğitim seviyesinin artması kadınların daha fazla iş dünyasında istihdam edilmesi, çiftlerin evlilik yaşını ötelemesi, çocuk doğurmanın daha maliyetli hale gelmesi ve az çocuk sahibi olmanın avantajlarından yararlanma isteği gibi nedenlerden dolayı kentlileşen aileler yeni üreme modellerini benimsemişlerdir (Yücesahin, 2009; Sertkaya Doğan, 2018).

Türkiye'de 2017 yılı itibariyle 2 çocuğa kadar düşen doğurganlık düzeyi bu tarihten itibaren daha da düşmeye devam ederek 2018 yılı itibariyle 2 doğumun da altına düşmüştür (Şekil 2). Doğurganlık düzeyinin nüfusunun yenileme seviyesinin altına düşmesiyle birlikte toplam nüfusun yapısal özelliklerinde meydana gelen dönüşümün muhtemel sonuçları sıklıkla tartışılmaya başlanmıştır (Eryurt ve diğerleri, 2013). Doğurganlık hızında meydana gelebilecek artış ya da azalışların nüfusun nitel ve nicel özelliklerinde ne tür değişimler doğuracağı ileriye dönük olarak yapılan nüfus projeksiyonlarıyla ortaya konulmaktadır. 2019 yılında Birleşmiş Milletler tarafından

ülkeler bazında yapılan nüfus projeksiyonlarını kullanarak toplam nüfusun yapısal özelliklerinin değişimi ve demografik süreçte yaşayacağı evrim ortaya konulabilir. Birleşmiş Milletler ülkelerin doğum, ölüm ve göç hareketlerinde yaşanan eğilimleri dikkate alarak 2020 yılından 2100 yılına kadar 5 yıllık aralıklarla nüfus projeksiyonları yapmıştır. Ayrıca demografik süreç içerisinde doğum değerlerinde meydana gelen değişimler analiz edilerek farklı doğurganlık düzeylerine göre nüfus projeksiyonları da üretilmiştir. Doğurganlık hızının sabit kalacağını varsayan senaryoya göre kadın başına doğumların 2020-2100 döneminde 2.08 olacağı öngörülmüşken orta düzey doğurganlık senaryosuna göre kadın başına doğumların bu periyotta 1,99'dan 1,73'e düşeceğini öngörmektedir. Diğer taraftan yüksek doğurganlık senaryosu toplam doğurganlık hızının çok az artış ve azalış eğilimlerine rağmen uzunca bir süre boyunca 2,24 civarında kalacağını öngörürken düşük doğurganlık senaryosu ise bu hızın 1,74'ten 1,23'e kadar düşeceğini öngörmektedir. Ayrıca ülkelerin gelecek yıllarda nüfus büyüklüğü tahmin etmek için kuşak bileşen yöntemini kullanarak 5'er yıllık periyotta nüfus tahminleri üretmektir. Bu yöntem aynı yaş kuşağının doğurganlık oranlarını, hayatta kalma olasılıklarını ve göç sayılarını kullanarak nüfus projeksiyonları yapmaktadır. Orta düzey doğurganlık senaryosuna göre nüfus artış hızındaki aşağı yönlü hareket devam etmesine rağmen 2020 yılında 84.339.000 olan Türkiye'nin toplam nüfusu 2060 yılına kadar 97.941.000'e ulaşacağı ve bu tarihten sonra toplam nüfusunun azalma eğilimi göstererek 2100 yılında 86.100.000'e gerileyeceği öngörülmektedir.

**Şekil 2:** Toplam doğurganlık ve kaba doğum hızının değişimi (2001-2020).



Nüfusun yaş yapısına göre sosyoekonomik politikalar üretmek ve geleceğe yönelik planlar yapabilmek amacıyla nüfus projeksiyonlarıyla toplam nüfusunun büyüklüğü yanında nüfusun farklı yaş gruplarına göre muhtemel dağılımı da belirlenmektedir. Bileşmiş Milletler ülkelerin demografik özelliklerinin mevcut eğilimlerini dikkate alarak ülkelerin yaş yapısında gelecekte yaşanacak olası değişimleri de 5'er yıllık periyotlarda üretmişlerdir. Tüm senaryolar nüfusun yaş gruplarının dağılımında esaslı değişimlerin yaşanacağını göstermektedir. 2020 yılında '0-14' yaş grubunda yer alanlar toplam nüfusun %23,9'unu oluştururken 2100 yılına kadar genç nüfus olarak kabul edilen 15 yaş altındaki nüfusun toplam nüfus içindeki payı tüm senaryolarda düşmektedir. Doğurganlık seviyesinin artacağını öngören senaryolarda genç nüfus payının %18,5'e düşeceği belirtilirken doğurganlık düzeyinin sabit kalacağını varsayan senaryolara göre genç nüfus payının %16'lara kadar düşeceği öngörülmektedir. Diğer taraftan doğurganlıkta azalma öngören senaryolara göre ise 15 yaş altındaki genç nüfus oranı uzun vadede %10'un altına düşmektedir. 2020 yılında toplam nüfusun %67'si '15-64' yaş grubunda iken 80 yıllık zaman diliminde çalışma çağındaki nüfusun payı da tüm senaryolara göre düşeceği öngörülmektedir. '15-64' yaş gurubunda

beklenen düşüş 15 yaşının altındaki düşü kadar olmamakla birlikte doğurganlık hızının artacağını ve azalacağını varsayan senaryolara göre yetişkin nüfusunun payı %56 ile %53 arasında olacağı belirtilmektedir.

Bu periyotta yapılan nüfus projeksiyonlarına göre Türkiye'nin içinde bulunduğu demografik rejim bağlamında en belirgin değişim yaşlı nüfus grubunda beklenmektedir. 2020 yılında nüfusun yaklaşık %9'u 65 ve üzeri yaş gurubunda iken, 2100 yılında 65 yaş üstündeki nüfusun toplam nüfus içindeki payı tüm senaryolarda artış göstermektedir. Doğurganlık düzeyinin azalacağını öngören senaryolarda %25 seviyelerine çıkan yaşlı nüfus payı, doğurganlık düzeyinin sabit kalacağını ve artacağını öngören senaryolarda %33 seviyesine kadar ulaşmaktadır. Dolayısıyla nüfusun yaş kompozisyonu içinde yaşlı nüfus oranının tüm senaryolara göre sürekli artarken genç ve yetişkin nüfus oranı sürekli azalmaktadır. Sonuç olarak nüfusun gelecekteki büyüklüğü ve yapısına ilişkin değişimi ortaya koymak için farklı doğurganlık düzeylerine göre oluşturulan nüfus projeksiyonları Türkiye nüfus büyüklüğünün çok fazla değişmeyeceğini ortaya koyarken yaş gurupları arasında ise esaslı değişimlerin yaşanacağını öngörmektedir.

## 6. Sonuç ve Değerlendirme

Bu çalışmada ortaya konulan veriler, Türkiye'de nüfus büyüklüğünü kontrol etmek amacıyla cumhuriyet tarihi boyunca farklı dönemlerde doğumları destekleyici pronatalist ve doğumları azaltıcı antinatalist politikalarının uygulandığını göstermektedir. Bu nüfus politikaları neticesinde alınan kararların Türkiye'nin demografik özelliklerinin değişimine etkisi Türkiye demografi yazınında detaylıca tartışılmıştır (Semiz, 2010; Aykut ve Akın, 2011; Doğan, 2011; Eryurt ve diğerleri; Oktay, 2014; Aksoy, 2016; Aydoğan ve Çoban 2016; Yücesahin, Adalı ve Türkyılmaz, 2016; Özdemir, 2017; Gökburun, 2020). Bu çalışmada ise nüfus politikalarına ilişkin olarak Türkiye'nin tecrübe ettiği Demografik Dönüşüm ve nüfusunun geleceği TÜİK ve BM nüfus sorgulamaları doğrultusunda değerlendirilmiştir.

1927 yılında yapılan ilk genel nüfus sayımında Türkiye Cumhuriyeti'nin toplam nüfusu 13,6 milyon olarak tespit edilmiş ve bu nüfus büyüklüğünün sosyoekonomik kalkınma için yetersiz olduğu düşüncesinden hareketle hızlı nüfus artışı gerçekleştirilmek amacıyla ivedilikle pronatalist politikaların uygulanmasına yönelik bir dizi kararlar alınmıştır. Bu çerçevede TBMM'den Mecburi Evlendirme, Evlilik Yaşının Aşağı Çekilmesi, Evlilik Dışı Doğan Çocukların Kayıt ve Tescili, Yol Vergisi ve Gizli Nüfusların Yazımı gibi kanunlar çıkartılmıştır. 1927-1965 dönemi artan nüfusun sosyoekonomik gelişmelere olumlu katkı yapacağı gerekçesiyle nüfusu arttırmayı hedefleyen nüfus politikalarının uygulandığı bir dönem olmuştur. Pronatalist politikaların uygulanması neticesinde hızlı nüfus artışına bağlı olarak 1927 yılında 13, 6 milyon olan ülkenin nüfus büyüklüğü 1965 yılında 31,3 milyona yükselmiştir. 35-40 yıllık bir sürede Türkiye nüfusunda yaşanan demografik değişiklikler uygulanan nüfus politikalarına önemli itirazları da beraberinde getirmiştir (Akın ve Aykut, 2011). 1960'lı yıllarda doğum destekleyici politikaların sıkı bir şekilde uygulanmasına bağlı olarak anne-çocuk sağlığına yönelik itirazların artması ve hızlı nüfus artışının ekonomik kalkınmayı engellediği görüşünün ağırlık kazanmasıyla birlikte yeni nüfus politikalarının gerekliliği Birinci Kalkınma Planı'nda vurgulanmıştır.

1965 yılında kabul edilen 557 Sayılı Nüfus Planlaması Hakkındaki Kanun'la birlikte pronatalist politikalarından antinatalist politikalara geçiş yapılarak nüfus planlamasına gidilmiştir. Böylece Türkiye'de doğurganlık ve ölümlülük hızlarını düşürmeyi amaçlayan nüfus politikalarının uygulamaya konulmasıyla birlikte yeni bir süreç başlamıştır. Bu dönemde gebeliği önleyici yöntemlerin kullanımının yaygınlaşması doğurganlık hızının önemli ölçüde düşmesine neden olmuştur. 1965 yılından 2000'li yıllara kadar toplam doğurganlık hızı kadın başına 6.2 doğumdan 2.4 doğuma kadar gerilemiştir. Bu süreçte nüfusunun nicel ve nitel özelliklerinin hızlı bir biçimde değişmesine bağlı olarak ülkenin demografik yapısında esaslı bir dönüşüm meydana gelmiştir. Dolayısıyla doğurganlık ve ölümlülük hızlarındaki aşağı yönlü hareketin sürekli devam etmesi



neticesinde 2000'li yıllardan itibaren Türkiye yeni bir demografik rejime girmiştir. Bu süreçte aile planlamasıyla birlikte doğum kontrolünün kent yerleşmelerinin yanında kırsal yerleşim birimlerini de kapsayacak şekilde yaygınlaşması doğurganlığın sürekli azalma eğiliminde olduğu yeni bir aile formunun oluşmasında etkili olmuştur.

2010'lu yıllar itibariyle doğurganlık hızının nüfusun kendini yenilme katsayısının altına düşmesi ve 65+ nüfusun oransal olarak artmasıyla birlikte genç ve aktif nüfus oranını korumayı hedefleyen etkin nüfus politikaları tartışılmaya başlanmıştır. Buna ilişkin olarak 2014-2018 yılları arasında uygulanan Onuncu Kalkınma Planı'nda doğurganlık hızını arttırmaya yönelik pronatalist uygulamalar ülkenin nüfus politikalarında tekrar ön plana çıkmıştır. Yeni nüfus politikalarıyla doğurganlık seviyesini ve örüntüsünü etkileyerek mevcut demografik yapıya yön vermek hedeflenmiştir. 2000'li yılların başında toplam doğurganlık hızı 2.4'lere kadar düşmüştür. Toplumsal hayatın önemli ölçüde değişmesi ve istihdam edilen nüfus içinde kadınlarının oranının artmasıyla ilişkili olarak doğurganlık hızı yıllar bazında yukarı ve aşağı yönlü dalgalanmalarla birlikte uzun dönemde düşüş eğilimi göstermektedir. 2014 yılından itibaren pronatalist politikaların önemsenmesine rağmen toplam doğurganlık hızı 2020 yılında 1.8'e kadar gerilemiştir. Geleneksel eğitim, sağlık, sosyal güvenlik ve işgücü alanında esaslı bir dönüşüm yaşanması orta ve uzun vadede toplam doğurganlık hızındaki aşağı yönlü hareketin de devam edeceğini göstermektedir. Birleşmiş Milletler tarafından yapılan nüfus projeksiyonları sonuçlarından elde edilen doğurganlık senaryoları da kadın başına düşen doğum sayılarının uzun dönemde düşeceği öngörülmektedir. Sonuç olarak; doğurganlık hızını nüfusun yenilenme seviyesinde tutmak amacıyla ebeveynlerin çocuk sahibi olmalarını engelleyen olumsuz koşulların ortadan kaldırılmasına yönelik tedbirlerin alınması ve ülkenin toplum yapısına uygun doğum yanlısı politikaların etkin olarak uygulanması gerekmektedir.

**Yazarlık Katkıları** (Authorship Contributions): Mustafa Köse, Özlem Sertkaya Doğan.

### **Kaynakça**

- 1593 Sayılı Umumi Hıfzıssıhha Kanunu. (1930, 6 Mayıs). *Resmî Gazete* (Sayı: 1489). Erişim adresi: <https://www.mevzuat.gov.tr/mevzuatmetin/1.3.1593.pdf>
- 1982 Türkiye Cumhuriyeti Anayasası. (1982, 9 Kasım). *Resmî Gazete* (Sayı: 17863). Erişim adresi: [www.mevzuat.gov.tr/MevzuatMetin/1.5.2709.pdf](http://www.mevzuat.gov.tr/MevzuatMetin/1.5.2709.pdf)
- 2827 Sayılı Nüfus Planlaması Hakkında Kanun (1983, 24 Mayıs). *Resmî Gazete* (Sayı: 18059). Erişim adresi: <https://www.mevzuat.gov.tr/mevzuatmetin/1.5.2827.pdf>
- 557 Sayılı Nüfus Planlaması Hakkında Kanun (1965, 10 Nisan). *Resmî Gazete* (Sayı: 11976). Erişim adresi: [https://www5.tbmm.gov.tr/tutanaklar/KANUNLAR\\_KARARLAR/kanuntbmmc048/kanuntbmmc048/kanuntbmmc04800557.pdf](https://www5.tbmm.gov.tr/tutanaklar/KANUNLAR_KARARLAR/kanuntbmmc048/kanuntbmmc048/kanuntbmmc04800557.pdf)
- Akın, A. ve Aykut, N. B. (2011). Araştırmadan uygulamaya: Nüfus politikasının oluşturulmasında Türkiye deneyimi. *Sağlık ve Toplum Dergisi*, 3, 3-11.
- Akın, A. (2012). Türkiye'de değişen nüfus ve sağlık politikaları doğrultusunda, isteyerek düşükler ve üreme sağlığı hizmet sunumunda geleceğe bakış. *Turkish Journal of Public Health*, 10 Special Issue, 43-60.
- Aksoy, E. (2016). 1919-1955 Yılları arasında Türkiye'nin nüfus yapısı ve uygulanan nüfus politikaları. *Hacettepe Üniversitesi Türkiyat Araştırmaları Dergisi*, 24, 27-45.
- Alper, Y., Değer, Ç. ve Sayan, S. (2012). *2050'ye doğru nüfusbilim ve yönetim: Sosyal güvenlik (Emeklilik) sistemine bakış*. İstanbul: TUSİAD Yayınları.

- Arise, L., (2020). Demographic transition theory human geography UPSC. Erişim adresi: <https://lotusarise.com/demographic-transition-theory-upsc/>.
- Ashford L. S. (1995). New perspectives on population: Lessons from Cairo. *Population bulletin*, 50(1), 1-44.
- Atalay Şimşek, S. ve Atalay, E. (2020). Türkiye nüfus politikalarına genel bakış. *Turkish Studies-Social*, 15(7), 41-51.
- Aydoğan, E. ve Çoban, E. (2016). Türkiye’de nüfus sayımları ve uygulanan nüfus politikaları. *Batman Üniversitesi Yaşam Bilimleri Dergisi*, 6(2), 113-126.
- Behar, C. (1999). *Türkiye'nin fırsat penceresi: Demografik dönüşüm ve izdüşümleri*. İstanbul: TUSİAD Yayınları.
- Blake, J. ve Davis, K. (1963). Population and public opinion – the need for basic research. *American Behavioral Scientist*, 6(9), 24-29.
- Bradatan, C. ve Firebaugh, G. (2007). History, population policies, and fertility decline in eastern europe: A case study. *Journal of Family History*, 32(2), 179-192.
- Bock, G. (1991). Antinatalism, maternity and paternity in national socialist racism. G. Bock, P. Thane (Ed.) *Maternity and gender policies* içinde (ss. 233-255). New York: Routledge.
- Bongaarts, J. (2009). Human population growth and the demographic transition. *Philosophical Transactions of the Royal Society B: Biological Sciences*, 364(1532), 2985-2990.
- Bostan, H. ve Sertkaya Doğan, Ö. (2019). Türkiye’nin demografik dönüşümü ve nüfus projeksiyonlarına göre fırsatlar. *Doğu Coğrafya Dergisi*, 24(41), 61-90.
- Caldwell, J.C. (2006). *Demographic Transition Theory*. Dordrecht: Springer,
- Cuşco, A., Solomon, F. ve Clewing, K. (2021). *Migration and population politics during war (time) and peace (time)*. Mega Publishing House.
- Demeny, P. ve McNicoll, G. (2003). *The encyclopedia of population*. New York: Macmillan Reference.
- DİE. (1995). *Türkiye Nüfusu. 1923-1995 Demografik yapısı ve gelişimi*. Ankara: Devlet İstatistik Enstitüsü Matbaası
- DİE. (2003). *2000 Genel nüfus sayımı: Nüfusun sosyal ve ekonomik Nitelikleri*. Ankara: Devlet İstatistik Enstitüsü Matbaası
- DPT. (1963). *Birinci Kalkınma Planı 1963-1967*. Ankara: Devlet Planlama Teşkilatı Yayınları.
- DPT. (1968). *İkinci Kalkınma Planı 1968-1972*. Ankara: Devlet Planlama Teşkilatı Yayınları.
- DPT. (1973). *Üçüncü Kalkınma Planı 1973-1977*. Ankara: Devlet Planlama Teşkilatı Yayınları.
- DPT. (1979). *Dördüncü Kalkınma Planı 1979-1983*. Ankara: Devlet Planlama Teşkilatı Yayınları.
- DPT. (1984). *Beşinci Kalkınma Planı 1985-1989*. Ankara: Devlet Planlama Teşkilatı Yayınları.
- DPT. (1989). *Altıncı Kalkınma Planı 1990-1994*. Ankara: Devlet Planlama Teşkilatı Yayınları.
- DPT. (1995). *Yedinci Kalkınma Planı 1996-2000*. Ankara: Devlet Planlama Teşkilatı Yayınları.
- DPT. (2000). *Sekizinci Kalkınma Planı 2001-2005*. Ankara: Devlet Planlama Teşkilatı Yayınları.
- DPT. (2006). *Dokuzuncu Kalkınma Planı 2007-2013*. Ankara: Devlet Planlama Teşkilatı Yayınları.
- DPT. (2013). *Onuncu Kalkınma Planı 2014-2018*. Ankara: Devlet Planlama Teşkilatı Yayınları.

- DPT. (2019). *On Birinci Kalkınma Planı 2019-2023*. Ankara: Devlet Planlama Teşkilatı Yayınları.
- Doğan, M. (2011). Türkiye’de uygulanan nüfus politikalarına genel bakış. *Marmara Coğrafya Dergisi*, 0(23), 293-307.
- Ehrlich P. (1988). *The population bomb*. (Revised ed.). New York: Ballantine Books.
- Eryurt, M. A., Canpolat, Ş. B., Koç, İ. (2013). Türkiye’de Nüfus ve Nüfus Politikaları: Öngörüler ve Öneriler. *Amme İdaresi Dergisi*, 46(4), 129-156.
- Gibson, C. ve Jung, K. (2002). *Population division, historical census statistics on population Totals by race, 1790 to 1990, and by Hispanic Origin, 1970 to 1990, for The United States, regions, divisions, and states U.S. Census Bureau*. Washington DC.
- Giddens, A. (2013). *Sosyoloji* (Mehmet Ali Sarı ve Hüseyin Özel, Çev.). İstanbul: Kırmızı Yayınları (2006).
- Gökburun, İ. (2020). Türkiye’nin demografik dönüşüm sürecinde nüfus politikalarının rolü. *Gelecek Vizyonlar Dergisi*, 4 (Coğrafya Özel Sayısı), 1-15.
- Güngör, Ş. Adıgüzel, F. (2019). Kentsel yeşil alanlar için mekânsal yeterlilik ve ulaşılabilirlik analizi: Nevşehir örneği. A. Uysal ve H. İcen (Ed.), *Kapadokya Araştırmaları* içinde (ss. 87-105). Ankara: Pegem Akademi.
- Haupt, A. ve Kane, T. T. (2000). *Population Handbook*. Population Reference Bureau Washington, DC.
- Heitlinger, A. (1991). Pronatalism and women’s equality policies. *European Journal of Population/Revue Européenne de Démographie*, 7(4), 343-375.
- Hacettepe Üniversitesi Nüfus Etütleri Enstitüsü. (2009). *Türkiye Nüfus ve Sağlık Araştırması 2008*. Ankara: Hacettepe Üniversitesi Hastaneleri Basımevi.
- Jones, G. W. ve Hamid, W. (2015). *Singapore’s pro-natalist policies: To what extent have they worked? In Low and lower fertility*. Cham Springer.
- Karal, E. Z. (1943). *Osmanlı İmparatorluğu’nda ilk nüfus sayımı 1831*. Ankara: Başvekâlet İstatistik Umum Müdürlüğü.
- Kirk, D. ve Nortman, D. (1967). Population policies in developing countries. *Economic Development and Cultural Change*, 15(2), 129-142.
- Köse, M., (2021). Coğrafi planlama. M. Doğan, M. Köse ve F. Ayhan (Ed.), *Coğrafi planlama* içinde (ss. 1-13). Ankara: Pegem Akademi.
- Lee, R. D. ve Reher, D. S. (2011). Introduction: The landscape of demographic transition and its aftermath. *Population and Development Review*. 37, 1-7.
- May, J. F. (2005). Population policy. M. Micklin (Ed.) *Handbook of population* içinde (ss.827-852). New York: Springer.
- May, J. (2012). The role of population policies. *Études*, 417, 441-452.
- May, J. F. (2012). Population policies in developing countries. J. F. May (Ed.) *World population policies* içinde (ss. 129-170). Dordrecht: Springer.
- McIntosh, C. A., (1982). Population policy in Western Europe: Responses to low fertility in France, Sweden, and West Germany. *International Journal of Politics*, 12(3), 3-100.
- Micklin, M. (1992). LDC population policies: A challenge for applied demography. *Journal of Applied Sociology*, 9, 45-62.

- Morioka, M. (2021). What is antinatalism?: definition, history, and categories. *The Review of Life Studies*, 12, 1-39.
- Notestein, F. (1953). *Economic problems of population change*. Proceedings of the Eighth International Conference of Agricultural Economists.
- OECD (2006). *Glossary of statistical terms*. Erişim adresi: <https://stats.oecd.org/glossary/>
- Oktay, E. Y. (2014). Türkiye’de Cumhuriyet’in ilanından günümüze uygulanan nüfus politikaları. *Yalova Sosyal Bilimler Dergisi*, 4(7), 31-53.
- Özdemir, A. (2017). Doğum kontrol teşviklerinden en az üç çocuğa: tarihsel süreçte Türkiye’de antinatalist ve pronatalist politikaların seyri. *Uluslararası Politik Araştırmalar Dergisi*, 3(3), 65-75.
- Özgür, M. E. (2017). Türkiye’de toplumsal doğurganlık hızının mekânsal dağılışı, *Coğrafi Bilimler Dergisi*, 2(2), 1-12.
- Özgür, M. E. (2017). Nüfus dinamikleri, çevre ve sürdürülebilirlik. *Coğrafi Bilimler Dergisi*, 15(1), 1-26.
- Özgür, E. M. (2019). Yaşlanmanın coğrafyaları: Coğrafi gerontolojide ilerleme, tartışmalar ve araştırma gündemi. *Coğrafi Bilimler Dergisi*, 17(1), 78-109.
- Peker, M. (2016). Türkiye’de nüfussal dönüşüm. *Sosyoloji Dergisi*, 34, 133-196.
- Pendleton, B. F. (1978). An historical description and analysis of pronatalist policies in Italy, Germany and Sweden. *Policy Sciences*, 9(1), 45-70.
- Quine, M. S. (1995). *Population politics in twentieth century Europe: Fascist dictatorships and liberal democracies*. Routledge.
- Reher, D. S. (2004). The demographic transition revisited as a global process. *Population, Space and Place*, 10, 19-41.
- Reher, D.S. ve Sanz-Gimeno, A. (2007). Rethinking historical reproductive change: Insights from longitudinal data for a Spanish town. *Population and Development Review*, 33, 703-727.
- Semiz, Y. (2010), 1923-1950 döneminde Türkiye’de nüfusu arttırma gayretleri ve mecburi evlendirme kanunu (Bekârlık Vergisi). *Selçuk Üniversitesi Türkiyat Araştırmaları Dergisi*, 27, 423-469.
- Sertkaya Doğan, Ö. (2018). Türkiye’de 2040 ve 2060 nüfus projeksiyonlarına göre demografik fırsatlar. *Türk ve İslam Dünyası Sosyal Araştırmalar Dergisi*, 18, 26-42.
- Şahin Kütük, B. (2015). Türkiye’den Batı Avrupa’ya işçi göçünün sosyolojik çalışmalarına yansımaları. *Journal of Sociological Studies*, 0(52), 609-654.
- The World Bank (2022). World Polulaiton Totals by Years, Erişim Adresi: <https://datatopics.worldbank.org/world-development-indicators/stories/a-changing-world-population.html>
- Thompson, W. S. (1929). Population. *American Journal of Sociology*, 34(6), 959-975.
- Türkiye Nüfus ve Sağlık Araştırması. (2003). *Türkiye Nüfus ve Sağlık Araştırması*. Ankara: Hacettepe Üniversitesi Nüfus Etütleri Enstitüsü.
- Türkiye Nüfus ve Sağlık Araştırması. (2008). *Türkiye Nüfus ve Sağlık Araştırması*. Ankara: Hacettepe Üniversitesi Nüfus Etütleri Enstitüsü.
- TÜİK (2022, Haziran). Adrese Dayalı Nüfus Kayıt Sistemi (ADNKS) [Basın Bülteni]. Erişim adresi: <https://biruni.tuik.gov.tr/medas/?kn=95&locale=tr>

- United Kingdom (2021). Office for National Statistics. Erişim adresi: <https://www.ons.gov.uk/census>
- United Nations (2019) World Population Prospects. Erişim adresi: <https://population.un.org/wpp/>
- US Census Bureau (2022). Census Bureau datasets Erişim adresi: [https://www.census.gov/history/www/census\\_then\\_now/](https://www.census.gov/history/www/census_then_now/)
- Weeks, J. R. (2021). *Population: An introduction to concepts and issues* (13th ed.). Cengage Learning
- Wisensale, S. K. ve Khodair, A. A. (1998). The two-child family: The Egyptian model of family planning. *Journal of Comparative Family Studies*, 29(3), 503-516.
- Yüceşahin, M. M. (2009). Türkiye'nin demografik geçiş sürecine coğrafi bir yaklaşım. *Coğrafi Bilimler Dergisi*, 7, 1-25.
- Yüceşahin, M. M. (2011). Küresel bir süreç olarak demografik dönüşüm: Mekânsal bir değerlendirme. *Coğrafi Bilimler Dergisi*, 9(1), 11-28.
- Yücesahin, M. M., Adalı, T. ve Türkyılmaz, A. S. (2016). Population policies in Turkey and demographic changes on a social map. *Border Crossing*, 6(2), 240-266.