

Yeniden İşlevlendirme Kapsamında Tarihi Tahir Ağa Konağı

Historical Tahir Ağa Mansion within the Scope of Re-functioning

Arş. Gör. İrem Cansu YALÇIN*
Doç. Dr. Funda KURAK AÇICI**

DOI: 10.46641/medeniyetsanat.1152447

Araştırma Makalesi / Research Article

Öz

Tarihi yapılar bulunduğu çevrenin kültürü, mimarisi, sanatı ve yaşayışı hakkında bize bilgi veren önemli eserlerdendir. Bu eserler kentlerin tarihini yansıtan kültürel miras değerleridir. Kültürel miras değeri olmaları ve yapıların varlıklarını sürdürmeleri kent için önemlidir. Bu nedenle yapılar için çeşitli yöntemler kullanılmaktadır. Bunlar arasında restorasyon ve koruma ön plana çıkmaktadır. Yapıların, restorasyon ve koruma çalışmalarının devamında, yeniden işlevlendirilerek kullanıma açılması, yapıların kente kazandırılması için önemli bir adımdır. Trabzon kenti eski dönemlerden beri birçok medeniyete ev sahipliği yapmıştır. Tarihi anlamda birçok izler taşıyan ve o izlerin eserlerini hala devam ettirdiği için Trabzon kenti çalışma alanı olarak uygun görülmüştür. Kent merkezi ve çevresinde, kentin tarihini yansıtan çok fazla yapı hala varlığını sürdürmektedir. Fakat kent içerisinde özellikle ulaşılabilirlik dikkate alındığında meydan civarında kentin ilk yerleşim bölgesi olan alan çalışma için daha uygun görülmüştür. Bu alanda tarihi yapıların genel bir yoğunluğundan söz edilebilir. Bu yapıların en önemlilerinden biri olan ve varlığını hala devam ettiren Tahir Ağa Konağı'dır. Konut yapılarının otel olarak yeniden işlevlendirilmesi sıklıkla kullanılan bir yöntem olduğu için bu yapının seçilmesinde etkili bir kriter olmuştur. Yıllar boyunca konut olarak kullanılan yapı 2007-2010 yılları arasında yeniden işlevlendirilerek otel işlevi ile günümüze ulaşmıştır. Bu nedenle yapıyı günümüzdeki işlevi ile ele almak uygun görülmüştür. Yapının yeniden kullanımı ile günümüzde kente ve kullanıcılarına hizmet etmesi kente değer kazandırmaktadır. Bu anlamda kent tarihi içinde önemli bir değere sahip olan ve eski işlevi konut olan Tahir Ağa Konağı'nın yeni işlevi ile uyumunu ortaya koymak ve yeniden işlevlendirmede işlev seçiminin önemini vurgulamak amacıyla bu çalışmada yapı değerlendirilmiştir. Yapı ile ilgili yapılan görüşmeler ve koruma kurulundan ulaşılan rölöve ve restorasyon çizimleri dahilinde yapının günümüze kadar nasıl ulaştığını ortaya koymak amacıyla yapının işlev değişimi ile ele alınması uygun görülmüştür.

Anahtar Kelimeler: Tarihi Yapı, Yeniden İşlevlendirme, Otel, Tahir Ağa Konağı, Trabzon

Abstract

Historical buildings are important works that inform us about the culture, architecture, art, and life of the environment in which it is located. These works are cultural heritage values that reflect the history of the cities. It is important for the city that they have a cultural heritage value and that the structures survive. For this reason, various methods are used for the structures. Among these, restoration and conservation stand out. In the continuation of restoration and conservation works, the re-functioning of the buildings is an important step in bringing the buildings to the city. The city of Trabzon has been home to many civilizations since ancient times. The city of Trabzon was deemed suitable as a study area because it carries many historical traces and continues the works of those traces. There are still many buildings that reflect the history of the city in and around the city center. However, especially considering the accessibility within the city, the area that is the

*Atatürk Üniversitesi, Mimarlık ve Tasarım Fakültesi, İç Mimarlık Bölümü, iremcasu@gmail.com, ORCID: 0000-0001-7480-0156

**Karadeniz Teknik Üniversitesi, Mimarlık Fakültesi, İç Mimarlık Bölümü, Sorumlu yazar, fundakurak@ktu.edu.tr ORCID: 0000-0003-2592-2266

first residential area of the city around the square was considered more suitable for the study. A general density of historical buildings can be mentioned in this area. One of the most important of these structures is Tahir Ağa Mansion, which still exists. Since the re-functioning of residential buildings as hotels is a frequently used method, it has been an effective criterion in choosing this building. The building, which has been used as a residence for many years, has been re-functioned between 2007 and 2010 and has reached its present-day with the function of a hotel. For this reason, it was deemed appropriate to consider the structure with its current function. The fact that it serves the city and its users with the reuse of the building, adds value to the city. In this sense, the structure has been evaluated to reveal the harmony of the Tahir Ağa mansion, which has an important function in the city's history, with its new function, and to emphasize the importance of function selection in re-functioning. Within the framework of the interviews and restoration drawings reached by the conservation committee and the building, it has been deemed appropriate to handle the structure with the function change to reveal how the building has reached today.

Keywords: *Historical Building, Re-functioning, Hotel, Tahir Ağa Mansion, Trabzon*

Giriş

Geçmiş ile günümüz ve günümüz ile gelecek arasında bağlantı sağlamakta olan (Kurak Açııcı ve Konakoğlu, 2019: 215) tarihi yapılar inşa edildikleri dönemin mimari üslubunu yansıtarak yapıldığı toplumun sosyal, ekonomik ve kültürel birikimleri ile birer belge ve sembol niteliğindedir (Aydın ve Şahin, 2018: 65). Günümüzde nüfus artışı ve hızlı kentleşme nedeniyle birçok tarihi yapı zarar görmekte dolayısı ile de yok olma tehlikesiyle karşı karşıya kalmaktadır (Kurak Açııcı ve Konakoğlu, 2019: 216). Tarihi yapıların genel olarak yetersiz kalmasındaki temel sebeplerden biri de yapının fiziksel ömrünün işlevsel ömründen daha uzun süre olmasıdır (Bektaş ve Yalçınkaya, 2020: 81). Kentlere kimlik kazandırarak, kentin tarihine dair kültürel ve tarihsel bir okuma sağlayan (Bahar ve Kurak Açııcı, 2021: 69) tarihi yapıların korunması bulunduğu kentin kimliğinin de korunması demektir (Koçak ve Can, 2018: 49).

Koruma, çürümeyi önlemek amacıyla yapılan bir eylemdir ve koruma sayesinde kültürel ve doğal miras ömrü uzatılmaktadır (Feilden, 1982/2003: 3). Levent (2014: 120) korumayı taşınmaz kültür varlıklarının doğru şekilde gelecek nesillere aktarılması için sürdürülen politikalar ve uygulamalar bütünü olarak tanımlamaktadır. Aynı zamanda koruma ile yapı bileşenlerinin sürdürülebilirliğinin sağlanması amacıyla yapıya dair malzemeler sağlamlaştırılmakta ve var olan korunarak onarım gerçekleştirilmektedir (Binan, 2016: 118). Tarihi yapıların korunmasındaki temel amaç; yapının özgün niteliklerinin bozulmadan ve değerinin korunarak sonraki nesillere güvenli bir şekilde aktarılmasını sağlamaktır (Örnek Özden, 2017: 641).

Tarihi ve kültürel miras olarak geçmiş ve gelecek arasında bağ kuran tarihi yapıları koruma yöntemlerinden en çok tercih edilen yapının yeniden işlevlendirilmesidir (Aydın ve Şahin, 2018: 65). Tarihi yapıların yeniden işlevlendirilerek kullanımı, tarihsel süreçte kabul gören bir koruma yöntemi olmuş ve pek çok yapı bu kapsamda yeniden işlevlendirilerek kullanılmıştır (Dikmen, 2017: 422). Yeniden işlevlendirme ile kültürel miras değeri taşıyan yapılar kente kazandırılarak, kentin tarihi korunabilmekte ve sonraki kuşaklara aktarımı sağlanabilmektedir. Bu tür tarihi kentlerden biri de Trabzon'dur. Trabzon, Doğu Karadeniz Bölgesi'nde tarih, kültür ve doğal güzellikleri bakımından önemli merkezlerden biridir. Avrupa ile Asya'nın ipek yolu üzerindeki önemli irtibat noktası

arasında bulunan Trabzon, bu öneminden dolayı tarih boyunca birçok uygarlığa ev sahipliği yapmıştır (Anonim, 2011: 2).

Bu çalışmada, tarihi anlamda izler taşıyan ve tarihi eserlerin birçoğunun hala var olması nedeniyle Trabzon kenti çalışma alanı olarak seçilmiştir. Kentin özellikle meydan ve çevresinde tarihi yapının yoğun olduğunu söylemek mümkündür. Bu yapılardan biri olan Tahir Ağa Konağı çalışma alanı olarak seçilmiştir. Yapının belirlenmesindeki amaç uzun süre konut olarak kullanılıp yıllar sonra otel olarak yeniden işlevlendirilmiş olmasıdır. Çalışmanın amacı yapının günümüze nasıl ulaştığının ve işlev değişiminden kaynaklanan gereksinimlerin değerlendirilmesidir. Çalışmanın sonucunda, Tahir Ağa Konağı'nın geçmiş ve günümüzdeki kullanım şekli ile günümüze nasıl uyum sağladığı belgelenmeye çalışılmıştır.

1. Tarihi Yapılarda Yeniden İşlevlendirme

Günümüzde kentleşmenin sürekli değişmesi ve gelişmesi ile kentleşmeyle beraber çevresel olumsuzluklar, plansız, kimliksiz, geçmiş ile bağı bulunmayan yapılar ortaya çıkmıştır. Buna rağmen kentin merkezinde halen varlığını devam ettirmeye çalışan tarihi değere sahip yapılar kent kimliği için büyük önem taşımaktadır (Kurak Açıcı ve Konakoğlu, 2019: 215). Tarihi yapılar buldukları toplumun manevi değerlerini yansıtmaktadır. Yapıldığı dönemin sosyal, kültürel, ekonomik, mimari ve teknik özelliklerini yansıtan birçok özelliğe sahiptir. Tarihin sürekliliğinin sağlanması için tarih ve kültür sembolü olan bu yapıların insan ile ilişkisinin devam etmesi yeniden kullanım ile sağlanmaktadır. Yapının işlevleri bulunduğu toplumun sosyo-kültürel ve ekonomik özellikleriyle ilişkilidir. Bu özelliklerin değişmesi yapı işlevinin değişmesine de etki etmektedir. İşlev değişikliği yapılırken yapının özgün özellikleri korunarak yeniden işleve uygun şekilde düzenlenmelidir. Yapı ile çevresi arasındaki ortak tarihi ve birbirleri ile olan etkileşimi değişen çevre ile beraber ihtiyaç duyulan yeni işlevler beraberinde yeniden ele alınmalıdır. Tarihi yapının bulunduğu konumda günümüz ve gelecek gereksinimlere göre işlev ihtiyacı değişebilmektedir. Buna bağlı olarak mevcut yapıda işlev değişikliği yapılarak yapının çevre ile olan ilişkisi nedeniyle yeniden kullanımı gerekebilmektedir. Bu sayede yapı yeniden kullanılarak toplum içerisinde de bellekteki yerini korumuş olmaktadır (Kaşlı, 2009: 16-17).

Yeniden işlevlendirme, eski yapıların harap olması ve yıkımdan kurtarılması için kullanılabilecek bir araçtır (Ahunbay, 1996/2007: 97). İşlev değişikliği ile tarihi yapıların mimari, estetik, sosyal ve kültürel değerlerinin korunarak, bu yapıların kullanıcı gereksinimlerini karşılayacak yeniden kullanım olanakları yaratmaktadır. İşlev değişikliği ile tarihi değerlerin toplumun geçmişiyle etkileşim kurması ve hayat bulması da sağlanabilmektedir (Gazi ve Boduroğlu, 2015: 58). Yeniden işlevlendirme, tarihi değere sahip yapıların günümüz koşullarına uyum sağlayarak kullanılabilmesine olanak vermekte, yapıların uzun süre yaşamasını ve çevresiyle etkileşimde olmasını sağlamaktadır (Selçuk'dan aktaran Kuyrukçu ve Kuyrukçu, 2017: 40).

Yapıların özgün işlevini kaybetmesi, ekonomik nedenler, sosyo-kültürel değişimler ve çevresel faktörler işlev değişikliğini gerektiren nedenler olarak sınıflandırılabilir (Gazi ve Boduroğlu, 2015: 58). Özellikle kullanıcı isteklerinin ve beklentilerinin değişmesiyle yeni mekân ihtiyacı veya yeni işlev şemalarının ortaya çıkması da tarihi yapılarda yeniden işlevlendirmeyi gerektirmektedir (Bektaş ve Yalçınkaya, 2020: 82). Yeniden işlevlendirme ile mevcut yapılar değerlendirilerek doğal çevreye verilecek zarar azaltılmakta, ekonomik

yarar ve kültürel süreklilik sağlanmaktadır (Aydın ve Yıldız'dan aktaran Dedeoğlu, 2019: 79). Yeni yapı inşa etmenin günümüz koşullarında mevcut tarihi yapıların yeniden işlevlendirilerek kullanılmasından daha maliyetli olduğu düşünülmektedir. Eski yapıların onarılması ve yeniden kullanılması ile oluşan maliyetlerinin, yeni yapı inşaa etme maliyetlerine göre daha düşük olduğu söylenebilmektedir (Highfield'den aktaran Kaşlı, 2009: 16). Tarihi yapının tamamen restorasyon geçirmesinde maliyet artmaktadır. Bu durumda yapının kültürel miras değeri ve gelecek kuşaklara aktarılabilmesinin daha değerli olduğu da göz önüne alınmalıdır.

Tarihi yapılarda yeni bir işlev seçilirken detaylı bir araştırma ve değerlendirme yapılmalıdır. Yapıya uygulanacak müdahale sınırları net olarak ortaya konulmalıdır. Yapının mimari özellikleri, yapıldığı dönemi yansıtan unsurlar ve yapının kültürel izleri belirlendikten sonra işlev seçimi yapılmalıdır ve geri dönüşü olmayan müdahalelerden kaçınılmalıdır (Bektaş ve Yalçınkaya, 2020: 82). Bu bağlamda restorasyon kavramı karşımıza çıkmaktadır.

Restorasyon, taşınmaz kültür varlıklarında basit onarım ve bakım ile çözüme ulaşılamayan sorunlara yönelik, genellikle farklı müdahale tekniklerinin bir arada kullanıldığı, projenin durumuna dayalı uygulamalar olarak adlandırılır. Müdahale dereceleri, yapıda bulunan hasarların niteliği ve çağdaş kullanımın gerektirdiği donatı ihtiyacına göre değişmektedir (Binan, 2016: 117). Restorasyonda amaç, nesnenin orijinal konseptini veya okunabilirliğini yeniden canlandırmaktır. Detayların ve özelliklerin restorasyonu ve yeniden uyum yakalaması sıklıkla gerçekleşmektedir. Bu durum orijinal malzemeye, arkeolojik kanıtlara, orijinal tasarıma ve otantik belgelere saygıya dayanır. Eksik veya çürümüş parçaların değiştirilmesi, bütünlüyle uyumlu bir şekilde bütünleşirken; aynı zamanda restorasyonun arkeolojik veya tarihi kanıtları tahrif etmemesi için yakından incelendiğinde orijinalinden ayırt edilebilmelidir (Feilden, 1982/2003: 9). Restorasyon projesi ile tarihi yapının mevcut durumu belgelendikten sonra, sorunların ortaya koyularak mümkün olan yeni kullanım imkânlarının araştırılması, onarım için ihtiyaç duyulan yaklaşım ve müdahale biçimlerinin belirlenmesi gerekmektedir. Restorasyon sürecinde yapının yeniden kullanımını gerektirdiği müdahalelerin ölçülü ve ölçekli çizimlerle anlatımı yapılmakta, gerekli görülen bölümlerde yazılı ve görsel anlatımları içeren çalışma ve rapor ile tamamlanmaktadır (Anonim'den aktaran Karabörk, Karasaka ve Yıldız, 2015: 380-381).

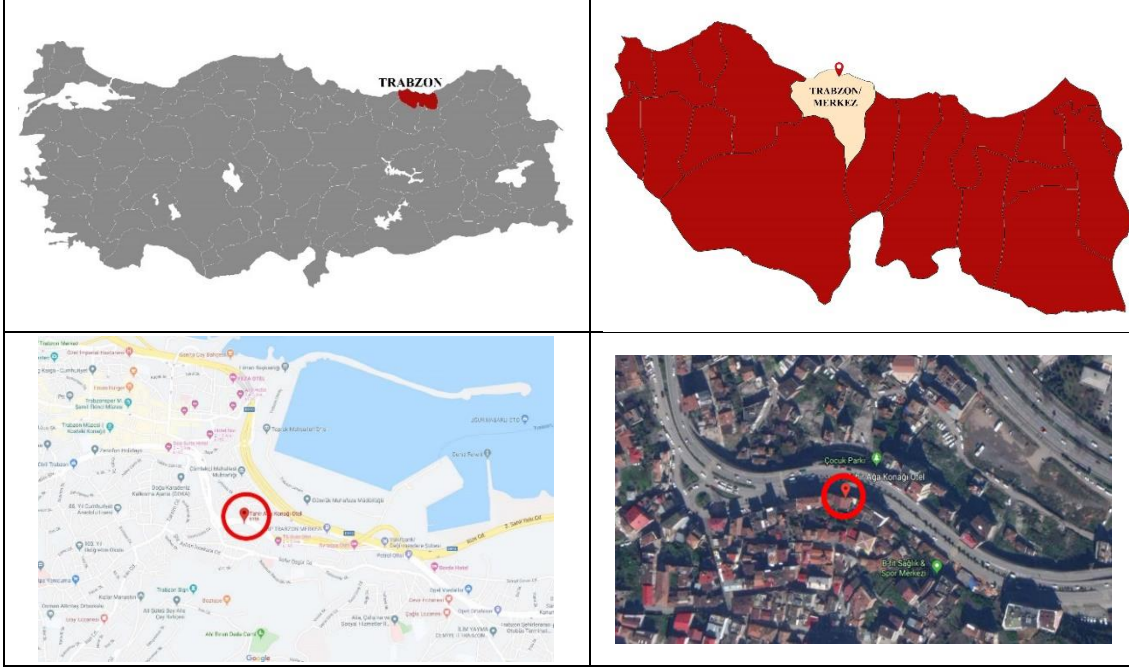
Tarihi yapıların korunabilmesi ve gelecek kuşaklara aktarılabilmesi, kentlerin hatta ülkelerin tarihini görünür ve izlenir kılmaktadır. Kültürlerin ifadesi anlamına da gelen tarihi yapılar, kentlerin tarihi zenginliklerini ortaya koymaktadır. Bu nedenle yaşamaya devam etmeleri, koruma yöntemleri ile mümkün olabilmektedir. Koruma yöntemleri olarak; yapının korunarak güçlendirilmesi, restorasyonu yapılarak ayakta durabilmesi ya da farklı işlevlerle yaşamaya devam edebilmesi için yeniden işlevlendirme önemli bir çözüm olarak kullanılabilir. Bu şekilde tarihi yapının, günümüzde ve gelecekte de deneyimlenmesi sağlanabilmektedir. Çalışmanın esas alanı yeniden işlevlendirilmedi. Bu kapsamda çalışmanın ilerleyen bölümlerinde yeniden işlevlendirme üzerinde durulmaktadır.

2. Çalışma Alanı

Doğu Karadeniz Bölgesinde bulunan Trabzon, Türkiye'nin kuzeyinde yer alan bir liman kenti olması nedeniyle önemli ulaşım noktalarından biridir. Bunun yanında ipek yolu

üzerinde bulunması nedeniyle de ticarete önemli rol oynamaktadır. Tablo 1’de Trabzon Tahir Ağa Konağının konumu verilmektedir. Çalışma alanını oluşturan Tahir Ağa Konağı, Trabzon şehrinin merkezinde ve limana çok yakın bir konumda bulunması nedeniyle birçok noktaya ulaşım kolaylığı bulunmaktadır (Tablo 1).

Tablo 1. Tahir Ağa Konağı konumu ve yakın çevresi (Google Earth üzerinden çalışılmıştır. Erişim: 30 Kasım 2019).



Tablo 2’de Tahir Ağa Konağı’nın yapı kimliği verilmiştir (Tablo 2). Tarihin en eski çağlarından beri insanoğluna ev sahipliği yapan Trabzon’da bulunan Tahir Ağa Konağı, Hafız Zade Tahir Ağa tarafından 1890 yılında yaptırılmıştır. Tahir Ağa’nın Konağı, şehrin tarihi İpek Yolu üzerinde bulunması ile eski çağlardan beri önemli bir geçiş merkezi olmuştur. Tahir Ağa Konağı, Trabzon’un doğu-batı ticaretinin kavşak noktasında olması sebebiyle de 20. yüzyılın ortalarında 1956-1968 yılları arasında çevre illerden ticari amaçla gelen tüccarlara da misafirhane olarak hizmet vermiştir. I. Dünya Savaşı sırasında, 1914-1917 yıllarında Trabzon Ruslar tarafından işgal edilmişti. İşgal altındaki Trabzon için 1917-1918 yılları arasında Hafız Zade Tahir Ağa Konağı, Türk ordusunun karargâhı olarak hizmet vermiştir. Trabzon Kültür Varlıklarını Koruma Kurulu tarafından tarihi eser olarak tescil altına alınan Tahir Ağa Konağı¹, Anıtlar Yüksek Kurulu tarafından da tarihi eser olarak kabul edilmiştir. Tahir Ağa Konağı, 2007 yılında Hafız Zade Tahir Ağa’nın torununun oğlu Tahir Akçay tarafından kullanımına uygun, tarihi dokusu büyük ölçüde korunarak restore edilmiş ve yeniden kullanıma açılmıştır (URL-1, 2019). Yapının

¹ Tahir Ağa Konağı, Trabzon Kültür Varlıklarını Koruma Kurulu tarafından 31.10.1996 tarih ve 2598 sayılı kararı ile tarihi eser olarak tescil altına alınmıştır.

konut işlevinden sonra otel işlevi ile yeniden işlevlendirilmesinin yanında konumu, uzun yıllar ayakta kalması ve tarihi olaylara şahitlik etmiş olması bu yapının seçilmesinde etkili olmuştur.

Tablo 2. Tahir Ağa Konağı Yapı Kimliği

GÖRSEL		
	Dış Cephe Görşeli	İç Mekan Görşeli
KÜNYE	Yapının Adı	Tahir Ağa Konağı
	Yapının Adresi:	Esentepe Mah. Yavuz Selim Bul. No:75, 61100 Ortahisar/Trabzon
	Yapım Tarihi:	1890
	Yapının Sahibi:	Hafız Zade Tahir Ağa
	Yapının Özgün İşlevi:	Konut
	Yapının Mevcut İşlevi:	Butik otel

3. Yöntem

Yapılan çalışmada literatür taraması, yerinde gözlem ve görüşme tekniği kullanılarak, fotoğraf ve belgeler yardımıyla otel iç mekânının analizleri yapılmaktadır. Yapı hakkında literatür taraması yapılmış olup bunun yanı sıra, yapının varislerinden olan ve şu anda otel işletmeciliğini üstlenen yapı sahibi ile yüz yüze görüşmeler yapılarak yapı ile ilgili bilgiler edinilmiştir.² Görüşmede yapı sahibinin demografik bilgileri; yapının işlevi, tarihi yapısı ve planı ile ilişkili sorular ve yapı sahibinin yapı üzerindeki bellek ve hisleri ile ilişkili sorular yöneltilmiştir. Çalışma kapsamında yapı ile ilgili rölöve ve restorasyon projelerine Trabzon Kültür Varlıklarını Koruma Kurulu arşivinden ulaşılmıştır. Yapının iç mekânların işleve ve zamana bağlı değişiminin analiz tablosu oluşturularak değerlendirilmesi yapılmıştır.

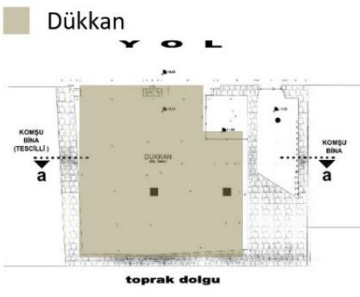


4. Bulgular

Çalışmanın bu bölümünde, yeniden işlevlendirme ile varlığını sürdüren Tahir Ağa Konağı'nın zamana bağlı işlev değişimi irdelenmektedir. Tablo 3'te Tahir Ağa Konağı'nın ilk hali olan konut işlevi ve günümüzde kullanılmaya devam eden otel işlevine ait planlar bulunmaktadır (Tablo 3). Yapının otel planları günümüz işlevine ait görseller ile desteklenmiştir. Yapının asma kat planına ve konut haline ait görsellerine

² Tahir Ağa Konağı sahibi Ali Akçay ile 22 Kasım 2019 tarihinde görüşme yapılmıştır.


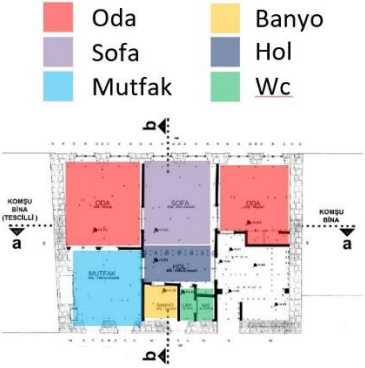


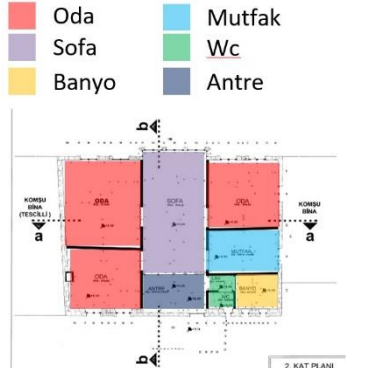


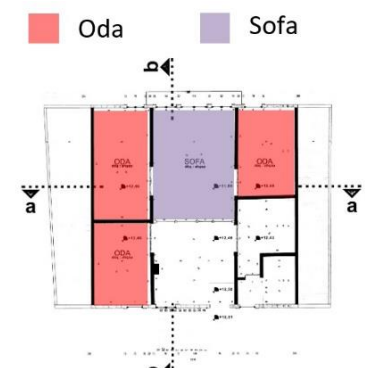


ulaşılamamıştır. 1890 yılında konut olarak inşa edilen binanın planları incelendiğinde yapıda değişiklikler olduğu görülmektedir. Konuttan otele dönüştürülmüş olması nedeniyle ek mekânlara gereksinim duyulmuştur. Geleneksel konut yapılarında genellikle sofa vardır ve odalara dağılım sofa içerisinde gerçekleşmektedir. Otel işlevinde ise odaların açıldığı koridor ihtiyacı doğmuş ve bir oda büyüklüğünde olan sofa mekânı da otel odası olarak kurgulanmıştır. Yapının mevcut ilk halinde hol ya da antre olarak isimlendirilen giriş mekânları ve sofa arasında camlı ahşap kapılar ile ayrılmaktaydı. Bu kapıların hangi tarihlerde ne şekilde yok olduğu bilinmemektedir. Otel odalarının bağımsız kullanılması nedeniyle her oda içerisine banyo eklenmesi gerekmiştir. Yapının mevcut merdiveni zamanla eskidiği ve yıkıldığı için yapıya yeni bir merdiven eklemesi yapılırken erişilebilirliğin sağlanması açısından da merdivenkovası içerisine asansör eklemesi yapılmıştır. Cephe düzenlemelerinde genel anlamda çok fazla değişiklik olmamakla birlikte güney cephesinde daha önce daire girişi için kullanılan kapı pencere olarak değiştirilmiştir. Yapı konut işlevine sahipken bütün yapıların tekil daire olarak kullanılması nedeniyle dış mekândan bir merdiven ile çatı katına erişim sağlanmaktaydı ve otel olarak işlev değişikliği yaşandığında yapı içindeki merdiven kullanılmaya başlanarak dış mekândaki merdiven iptal edildiğinden çatı katının giriş kapısının da iptal edilip pencere şeklinde düzenlendiği görülmektedir. Aynı durum ikinci kata giriş için kullanılan kapı için de geçerlidir. Bu kapı da otel olarak kullanılmaya başlandığında pencere olarak değiştirilmiştir.

Tablo 3. Yapının Zamana Bağlı İşlev Değişimi

İŞLEV	Konut (1890-2007)	Butik Otel (2007'den Günümüze)	Görseller ³
ZEMİN KAT PLANI			

³ Tablodaki görseller kişisel fotoğraf arşivinden kullanılmıştır (Yalçın, 2019).

Tablo 3'ün devamı

ASMA KAT PLANI	Ulaşılamadı.	Ulaşılamadı.	
	Restoran görünüşü		
1. KAT PLANI	 <p>Oda Sofa Mutfak</p> <p>Banyo Hol Wc</p>	 <p>Oda Banyo Hol</p>	
	1. Katta bir oda görünüşü		
2. KAT PLANI	 <p>Oda Sofa Banyo</p> <p>Mutfak Wc Antre</p>	 <p>Oda Banyo Hol</p>	
	2. Katta bir oda görünüşü		
ÇATI KATI PLANI	 <p>Oda Sofa</p>	 <p>Oda Banyo Hol</p>	
	Çatı katta bir oda görünüşü		

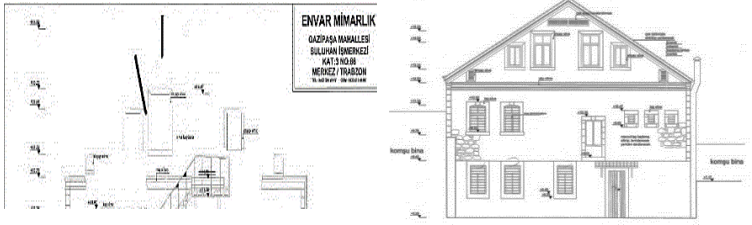
Tablo 3'ün devamı

KUZUY CEPHESİ



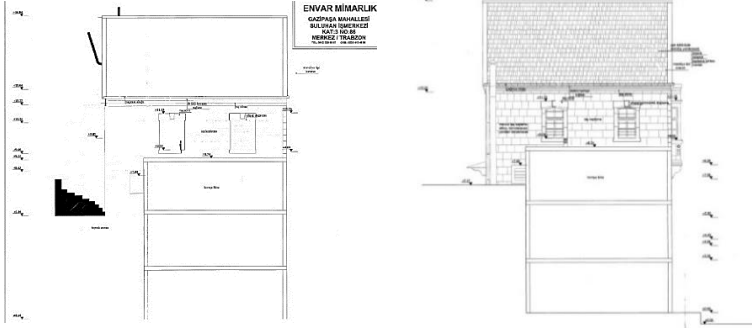
Kuzey cephe görünüşü

GÜNEY CEPHESİ



Güney cephe görünüşü

DOĞU CEPHESİ



Doğu cephe görünüşü

Yapıya ait elde edilen belgeler ve fotoğrafların yanı sıra yapı sahibi ile görüşmeler de gerçekleştirilmiştir. Tahir Ağa Konağı ile ilgili yapılan görüşmede yapı ile ilgili anlatılan değişikliklerin hangi tarihlerde yapıldığı net olarak bilinmemektedir. Değişiklikler ile ilgili bilgiler nesilden nesile aktarılan bilgiler ve plan-mekân arasındaki ilişkilerden yapılan çıkarımlar sonrası ortaya çıkarılmıştır.

Yapılan görüşmede yapının 1890 yılında yapıldığı söylenmiştir (yapının varislerinin yaşları ile tahmin edilerek bu tarih olduğu düşünülmektedir). O dönemde yapının giriş katı

gündüzleri kahvehane, akşamları Trabzon'un İpek Yolu üzerinde olması nedeniyle genellikle Erzurum ve Erzincan'dan gelenler başta olmak üzere yolculuk yapanlar için han olarak kullanılmaktadır. Üst katlar ise ayrı 3 daire olarak kullanılmaktadır. En üst katta yapı sahibi 2. Katta yapı sahibinin çocuğu otururken 1. Katta da kiracı bulunmaktadır. Yapı daha sonra 1980 yıllarında (bu tarih yine kişilerin yaşları ile tahmin edilerek söylenmektedir) giriş kat demirci dükkânı olarak kullanılmaya başlamıştır. 2007 yılına kadar bu şekilde kullanılmaya devam edilen yapıya 2007 yılında yeni işlevi otel olan restorasyon projesi çizilmiş ve 2010 yılına kadar 3 yıl devam eden bir süreç olmuştur. 2010 yılında yapı bir işletmeciye kiralanmıştır. Ekim 2016 yılına kadar bu işletmeci oteli işletmiştir ve bu tarihten sonra Ali Akçay işletmeye başlamıştır. Bu tarihte yapı içerisindeki duvarlar aynı bırakılarak banyolar ve yatak odalarının malzemeleri ve donatıları yenilenmiş, binanın içi ve dışı yeniden boyatılmıştır. Üst katlarda bu değişiklikler yapılırken giriş katta herhangi bir değişiklik olmamıştır. Son olarak otel 21.02.2017 tarihinde tekrar hizmete açılmıştır ve hala hizmete devam etmektedir.

Yapının otel olarak çizilen restorasyon projesinin kat planlarında giriş katın arka cephe tarafındaki müdüriyet ve kiler olmak üzere 2 küçük birim gösterilmemiştir. Asma kat planı da çizilmemiştir. Konut olarak çizilmiş projenin kat planları ise doğrudur. Konut planlarında sofa olarak belirtilen kısım genellikle salon ve yatma alanı olarak kullanılmaktadır. Oda olarak belirtilen kısımlar genellikle ev halkı ya da misafirler için yatak odası olarak kullanılmaktadır. Çatı katında girişin sağ tarafında bulunan ve mekân ismi yazmadığından odanın kiler/ardiye olarak kullanılmış olabileceği düşünülmektedir. Bazı mekânların hangi amaçla kullanıldığına dair bilgiye ulaşılamamıştır.

Yapının taşıyıcı sistemi ahşap iskelettir ve iskelete dokunulmadan tadilat ve kuvvetlendirme yapılmıştır. Taşıyıcı olmayan duvar kısımlarının vaktinde briketler ile yapıldığı düşünülmektedir. Yapının özellikle giriş katında taşıyıcı görevi üstlendiği düşünülen büyük kolon ayakları ahşap malzeme ile kaplanmıştır (Görsel 1).



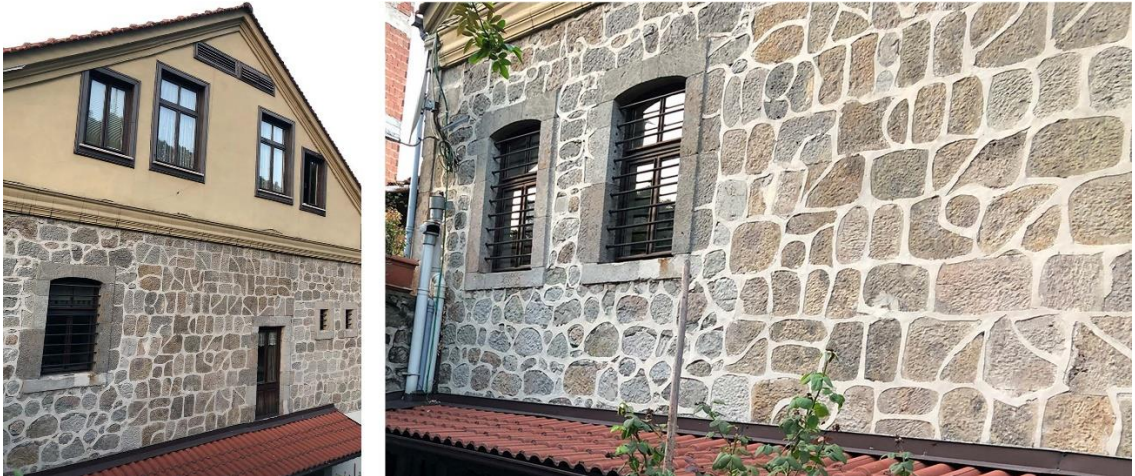
Görsel 1. Tahir Ağa Konağı giriş kat kolon ayakları ahşap kaplama detayı (Yalçın, 2019).

Konağın dış duvarları 80cm kalınlığındadır. Duvarların kalın olması sayesinde yapı kış aylarında sıcak, yaz aylarında ise serin bir ortam oluşmasını sağlamaktadır. Görsel 2'de yapının restorasyon öncesindeki kuzey cephesine ait fotoğrafı yer almaktadır. Yapının iç mekânı ve diğer cepheleri ile ilgili restorasyon öncesi fotoğraflarına ulaşılamamıştır.



Görsel 2. Tahir Ağa Konağı restorasyon öncesi (Akçay, 2007) ve sonrası kuzey cephesi (Yalçın, 2019).

Yapının cephe görsellerinden de görüldüğü üzere pencereleri günümüzün ahşap görünümlü pvc malzeme kullanılarak yeniden yapılmıştır. Giriş kattaki kepenk girişlerinin kaldırılarak yine günümüz malzemesi ile yeniden yapıldığı görülmektedir. Yapının girişi ortadaki kapıdan sağlanmaktadır ve gerektiğinde sağ ve sol kapılar da kullanılmaktadır. Cephe üzerinde yapıya estetik değer katacak şekilde giriş ve pencere üzerlerine tente uygulaması yapılmıştır (Görsel 2). Yapının güney cephesindeki pencereler ise mevcut ahşap malzeme olarak bırakılmıştır. Mevcut ahşaplardaki bozulmalar düzeltilerek aslına uygun şekilde tamiri ve taklidi yapılmıştır. Bu cephedeki taşlarda zamanla meydana gelen bozulmalar için Düzce'den özel bir usta getirtilmiştir ve kumlama yöntemiyle taşlar üzerindeki boşluklara kabartma derzleme yapılmıştır (Görsel 3).



Görsel 3. Tahir Ağa Konağı güney cephesi ve taş detayı cephesi (Yalçın, 2019).

Yapının arkasında bulunan bahçe 1890 yılından 2007 yılına kadar yapı sahiplerinin sebze meyve yetiştirmek amacıyla kullandığı bir alan iken otel olarak işlevlendirilmesinden sonra otelin bahçesi olarak düzenlenmiştir (Görsel 4).



Görsel 4. Tahir Ağa Konağı arka bahçe cephesi (Yalçın, 2019).

Yapının 2007 yılında otel olarak işlevlendirilmesi nedeniyle yapıya asma kat eklenmiştir. Giriş kat lobi olarak kullanılırken asma kat otelin restoranı olarak hizmet vermektedir (Görsel 5).



Görsel 5. Tahir Ağa Konağı giriş kat ve asma kat cephesi (Yalçın, 2019).

Yapı yapıldığında lobiye asma kata bağlayan merdivenin olduğu yerde bir taş merdiven ve bu taş merdiven ile dükkânı birbirinden ayıran bir duvar bulunmaktadır. Taş merdiven üst katlara çıkmak için kullanılırken duvar da konut ile dükkânı birbirinden ayırma işlevini görmektedir. Zamanla harabe hale gelen merdiven ve duvar yıkılarak yerine ahşap merdiven yapılmış ve lobi ile restoran arasındaki bağlantı kurulmuştur. Merdivenin karşısında bulunan demir kapının da mevcut hali taklit edilerek yeniden takılmıştır (Görsel 6).



Görsel 6. Tahir Ağa Konağı eski taş merdiven yerine yapılan yeni ahşap merdiven cephesi (Yalçın, 2019).

Yapının kendi içindeki taş merdivenin yıkılıp harabe olması nedeniyle yapıya yeni merdiven eklenmiştir. Merdiven altında çalışanların kullanması için de lavabo çözülmüştür. Yapının üst katlarına erişilebilirliği sağlamak amacıyla merdivenkovanından ikinci kata kadar kullanılan asansör eklenmiştir (Görsel 7). Asansör çatı katına kadar çıkmış olsaydı asansör kulesi cephe karakterini bozacaktı. Yapının cephesine müdahale olmaması için asansör ikinci katta bırakılmıştır.



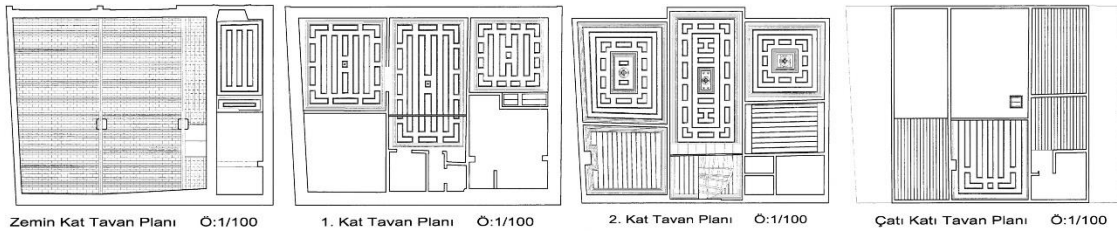
Görsel 7. Tahir Ağa Konağı yeni merdiven ve asansör cephesi (Yalçın, 2019).

Osmanlı tarihinin mimari izlerini taşıyan yapıda o dönemin sanat dallarından biri olan ağaç oyma sanatını görmek mümkündür. Yapı ağaç oyma sanatı ile süslenmiş 3.80 m yüksekliğinde tavanlara ve yine ahşap oyma sanatı ile yapılmış 2.80 m yüksekliğinde çift açılır oda kapılarına sahiptir (Görsel 8). Yapının işlev değiştirmiş olması nedeniyle artan oda sayısı kapı sayısının da artmasını gerektirmiştir. Yeni yapılan kapılar mevcut kapılar taklit edilerek çoğaltılmıştır. Yeni kapıların mevcut kapılar ile birebir benzermesi için İstanbul Yakacık'tan özel bıçaklar getirtilerek özel ustalar eşliğinde kapılar taklit edilmiştir.



Görsel 8. Tahir Ağa Konağı kapı ve tavan detayı (Yalçın, 2019).

Yapının döşeme ve tavan ahşaplarında zamanla zayıflama, bozulma ve çürümeler meydana gelmiştir ve bunların tamiri aslına uygun şekilde yeni ahşaplar ile değiştirilerek yapılmıştır. Yapı otel işlevine çevrilmiş olması nedeniyle ortaya çıkan konut yapısından farklı koridor gereksinimi oluşmuştur. Bazı mekânların da oda olarak kurgulanması nedeniyle mevcut iç duvarların değiştirilmesi sonucunda tavan planlarında değişiklikler meydana gelmiştir. Bütün odaların tavan süslemesi farklılık göstermektedir (Görsel 9). Yapı restorasyonu yapılırken döşemelerin ahşap olmasından kaynaklı ses gıcırtiları ve katlar arası diğer ses geçişlerinin insanları rahatsız edip etmeyeceği düşünülmüş. Ortamın havasının bozulması istenmediği için ahşaplara dokunulmamış bazı noktalarda halı koyularak ses geçişi bir miktar azaltılmak istenmiştir.



Görsel 9. Tahir Ağa Konağının restorasyon öncesi tavan planları (Trabzon Koruma Kurulu Arşivi).

Sonuç

İnşa edildiği dönemin mimari, sanatsal ve kültürel özelliklerini taşıyan tarihi yapılar kent kimliğinin oluşmasında da önemli bir unsurdur. Günümüzde kentleşme ve modernleşme beraberinde bazı tarihi yapıların kaybolmasına neden olabilmektedir. Bu yapıların yok

olmasını önlemek adına restorasyon beraberinde yeniden işlevlendirilmesi; yapıların hala ayakta kalıp varlığını sürdürebilmeleri için önem taşımaktadır. Çalışmada Trabzon kentinde bulunan ve yeniden işlevlendirilen Tahir Ağa Konağı'nın günümüze nasıl ulaştığı ve işlev değişiminden kaynaklı gereksinimleri değerlendirilmiştir. Ulaşılan sonuçlar şu şekildedir:

- Yapı tarihi, kültürel, mimari ve ekonomik anlamda önemli bir değere sahiptir.
- Konut işlevli yapının otel olarak işlevlendirilerek yeniden kullanılması hem yapının varlığını sürdürmesine hem de kent içinde turizme katkı sağlamaktadır.
- Yapı içerisinde işlev değişikliğinden dolayı yeni mekân gereksinimleri doğmuş ve mekân eklemeleri yapılmıştır.
- Yapıda kullanılan malzemeler zamanla eskidiği için yeni malzemelerle onarımı yapılmış ve aynı etki verilmeye devam ettirilmiş olması olumlu bir uygulamadır.
- Yapının kent merkezindeki konumu ve değerini kaybetmeden kültürel sürdürülebilirliğini sağlanması kent ve kentliler için önem taşımaktadır.

Sonuç olarak; yapı, geçmişten bugüne kadar 5 kuşağın içinde bulunduğu bir dönemi devirmiş ve daha birçok kuşağa ulaşabilmeyi garantilemiş durumdadır. Bu durum, yapı sahiplerinin geçmişlerine ve aile değerlerine verdikleri değer sonucudur. Özel mülkiyet olan yapı, Trabzon kenti içinde var olduğu bölge yani kent merkezinde bulunması açısından önem taşımaktadır. Hem herkesin ulaşabileceği bir noktada olması hem de 1800'lü yıllardan günümüze ulaştırılması ile kentin kültürel miras değeri olarak varlığını sürdürmektedir. Yapı hem kültürel miras değeri hem de bir turizm yapısı olarak kente dair yapısal ve mekânsal özelliklerini sergilemesi ile öne çıkmaktadır. Kent meydanında yer alan yapının otel işlevi olarak varlığını sürdürmesi sonucunda, koruma, yaşatma ve aktarma konusunda önemli bir görev üstlenerek örnek olduğu görülebilmektedir.

Kaynakça

- Anonim (2011). *Trabzon*. Kültür ve Turizm Bakanlığı Trabzon Valiliği, İl Kültür ve Turizm Müdürlüğü. Trabzon: Grafik yapım.
- Ahunbay, Z. (2007). *Tarihi Çevre Koruma ve Restorasyon* (4. Baskı). İstanbul: Yem Yayınları (İlk baskı 1996).
- Akçay, A. (2019). Kişisel Tahir Ağa Konağı Belgeleri, Erişim: 22 Kasım 2019.
- Aydın, A. ve Şahin, Ö. (2018). Tarihi Yapıların Yeniden İşlevlendirilmesi: Isparta Aya İshotya (Yorgi) Kilisesi'nin Gül Müzesi'ne dönüşümü. *Türkiye Bilimler Akademisi Kültür Envanteri Dergisi*, 17(17), 63-75. DOI: 10.22520/tubaked.2018.17.004.
- Bahar, Z. ve Kurak Açıcı, F. (2021). Tarihi Yapıların Yeniden İşlevlendirilmesi: Kayseri Lisesi Örneği, *Artium*, 9 (2), 68-78, doi: 10.51664/artium.880347
- Bektaş, U. ve Yalçınkaya, Ş. (2020). Konuttan Müzeye Yapı-İşlev Uyumu: Beyoğlu Bölgesi. *Medeniyet Sanat Dergisi*, 6(2), 80-95.
- Binan, C. (2016). Türkiye Mimari Mirası Koruma Bildirgesi ve Koruma-Restorasyon Uygulamalarında İlkelerin Önemi Üzerine Bir Değerlendirme. *Kültür Varlıklarında Koruma Türkiye ve İtalya'dan Restorasyon Uygulamaları Sempozyumu Bildiri Kitabı* içinde (s. 106-121), Ankara, Türkiye.

- Dedeoğlu, E. F. (2019). Yeniden İşlevlendirilen Kilise Yapılarında İç Mekân Müdahalelerine Yönelik Analizler: Sivrihisar Ermeni Kilisesi Örneği. *Sanat ve Tasarım Dergisi*, 23, 77-103.
- Dikmen, Ç. B. (2017). Geleneksel Konutların Yeniden İşlevlendirilerek Kullanımı: Yozgat Örneği. *Uluslararası Katılımlı 6. Tarihi Yapıların Korunması ve Güçlendirilmesi Sempozyumu Bildiriler Kitabı* içinde (s.421-431), Trabzon, Türkiye.
- Feilden, B. M. (2003). *Conservation of Historic Buildings* (3. Baskı), Architectural Press, Oxford (İlk baskı 1982).
- Gazi, A. ve Boduroğlu, E. (2015). İşlev Değişikliğinin Tarihi Yapılar Üzerine Etkileri "Alsancak Levanten Evleri Örneği". *Megaron Dergisi*, 10(1). DOI: 10.5505/megaron.2015.86570.
- Karabörk, H. Karasaka, L. ve Yıldız, E. (2015). Tarihi ve Kültürel Varlıkların Belgelenmesinde Disiplinlerarası Çalışmanın Önemi. 5. *Tarihi Eserlerin Güçlendirilmesi ve Geleceğe Güvenle Devredilmesi Sempozyumu Bildiriler Kitabı* içinde (s. 377-390), Erzurum, Türkiye.
- Kaşlı, B. (2009). *İstanbul'da Yeniden İşlevlendirilen Korumaya Değer Endüstri Yapıları ve İç Mekân Müdahaleleri: Santral İstanbul Örneği*. Sosyal Bilimleri Enstitüsü İç Mimari ve Tasarım Anabilim Dalı, Yüksek Lisans Tezi, İstanbul: İstanbul Teknik Üniversitesi.
- Kurak Açıcı, F. ve Konakoğlu, Z. N. (2019). Tarihi Yapıların Yeniden İşlevlendirilmesi: Trabzon Mimarlar Odası Örneği. *Çukurova Üniversitesi Sosyal Bilimler Enstitüsü Dergisi*, 28(2), 214-224.
- Kuyrukçu, Z. ve Kuyrukçu, E. Y. (2017). Tarihi ve Kültürel Süreklilik Bağlamında Sait Bektimur Evi'nin Yeniden Kullanımı. *Artium Dergisi*, 5(2), 38-50.
- Koçak, B. ve Can, H. (2018). Kültürel Mirasın Korunmasında Belediye Birliklerinin Rolü: Koca Yusuf Projesi Örneği. *Balkan Sosyal Bilimler Dergisi*, 7(14), 148-164.
- Levent, Y. S. (2014). Kültür Mirasına İlişkin Koruma Politikaları ve Uygulamalarında Kamu Yararı İlkesi. *Toplum ve Demokrasi Dergisi*, 5(11), 115-132.
- Örnek Özden, E. (2017). Koruma Sorunlarını Farklı İşlevlerde Tek Yapı ve Doku Ölçeğindeki Uygulama Örnekleri Üzerinden Tartışmak. *Uluslararası Katılımlı 6. Tarihi Yapıların Korunması ve Güçlendirilmesi Sempozyumu Bildiriler Kitabı* içinde (s. 639-648), 2-4 Kasım 2017, Trabzon, Türkiye.
- Tahir Ağa Konağı, (2019). <http://tahiragakonagi.com/tr/hakkimizda/> Erişim tarihi:30 Kasım 2019.
- Trabzon Koruma Kurulu Arşivi (2019). Tahir Ağa Konağı Rölöve ve Restorasyon Projeleri.

Görsel Kaynakçası

- Akçay, T. (2007). Kişisel fotoğraf arşivi. Tahir Ağa Konağı dış cephe fotoğrafı.
- Yalçın, İ. C. (2019). Kişisel fotoğraf arşivi. Tahir Ağa Konağı iç mekân ve dış cephe fotoğrafları.

Bu makale iThenticate intihal tespit yazılımıyla taranmıştır. / This article has been scanned by iThenticate plagiarism detection software.

Bu çalışmada “Yükseköğretim Kurumları Bilimsel Araştırma ve Yayın Etiği Yönergesi” kapsamında uyulması belirtilen kurallara uyulmuştur. / In this study, the rules stated in the “Higher Education Institutions Scientific Research and Publication Ethics Directive” were followed.

Araştırma iki yazar tarafından yürütülmüştür (Katkı Oranı: %50 / %50). / The research was conducted by two authors (Author Contribution: 50% / 50%).

Çalışma kapsamında herhangi bir kurum veya kişi ile çıkar çatışması bulunmamaktadır. / There is no conflict of interest with any institution or person within the scope of the study.