

Türkiye’de kadınların siyasal katılımı ve sosyal sermaye ilişkisi

Samet Talha Turgut*

Öz

Sosyal sermaye kavramı ulusal ve uluslararası literatürde pek çok farklı düşünür tarafından incelenmiştir. Bu çalışmada Bourdieu’nun yaklaşımıyla sosyal sermaye kavramı analiz edilmiştir. Sosyal sermaye kavramı ulusal ve uluslararası literatürde pek çok farklı konu ile ilişkilendirilmiştir. Ancak ulusal araştırmalar incelendiğinde toplumsal cinsiyet perspektifinden sosyal sermaye analizi yapan çalışmaların sayısı oldukça az olduğu görülmektedir. Bu çalışmanın amacı, Türkiye’de kadınların siyasal katılımının erkeklere oranla düşük olmasının nedenlerini, sosyal sermaye ve toplumsal cinsiyet perspektifinden incelemektir. Türkiye’de kadınların pek çok ülkeden daha önce seçme ve seçilme hakkını elde etmiş olmalarına karşın halen siyasal katılımları diğer ülkelere kıyasla düşük orandadır. Siyaset, erkeklerin sosyal dayanışma ağları üzerine kurulu eril bir alan olma özelliğini günümüzde de sürdürmektedir. Kadınların geleneksel toplumsal cinsiyet rolleri sebebiyle sosyal sermaye biriktirmesi erkeklere göre daha zor olmaktadır. Sosyal sermaye siyasette var olma veya siyasi kariyerde yükselme için önem arz etmektedir. Bu nedenle kadınların aktif siyasal aktörler olarak siyasal katılımları halen düşük orandadır. Kadınlar açısından durum incelendiğinde, toplumdaki geleneksel cinsiyet rolleri nedeniyle kadınların sermaye çeşitlerine erişimi erkeklere oranla daha zor veya kısıtlı olmaktadır. Bu nedenle toplum içerisinde eğitim, istihdam ve siyaset gibi alanlarda aktif rol almaları güçleşmektedir. Siyaset özelinde düşünüldüğünde Türkiye’de kadınların kâğıt üzerinde pek çok hakkı olmasına karşın pratikte halen eril bir alan olan siyasete aktif katılımlarında engellerle karşılaşmaktadırlar. Bu çalışmada, herhangi bir parti veya ideoloji esas alınmadan rastgele seçilen, üç kadın siyasetçi örneği üzerinden değerlendirme yapılmıştır. Seçilen kadın siyasetçiler, spesifik olarak bu çalışmadaki tartışma için geçerlidir. Bu çalışma Türkiye’de aktif siyaset yapan veya daha önce siyaset sahnesinde bulunmuş diğer kadın siyasetçilere genellenemez.

Anahtar Kelimeler: Kadınların siyasal katılımı, sosyal sermaye, Bourdieu, toplumsal cinsiyet

The relationship between political participation of women and social capital in Turkey

Abstract

The concept of social capital has been studied by many different thinkers in the national and international literature. In this study, the concept of social capital was analyzed with Bourdieu's approach. The concept of social capital has been associated with many different subjects in the national and international literature. However, when national studies are examined, the number of studies that analyze social capital from a gender perspective is very few. The aim of this study is to examine the reasons for the low political participation of women in Turkey compared to men, from the perspective of social capital and gender. Although women in Turkey have obtained the right to vote and be elected in many countries before, their political participation is still low compared to other countries. Today, politics continues to be a masculine field built on the social solidarity networks of men. It is more difficult for women to accumulate social capital than men due to their traditional gender roles. Social capital is important for being in politics or for promotion in a political career. Therefore, the political participation of women as active political actors is still low. When the situation is examined in terms of women, women's access to capital types is more difficult or limited compared to men due to traditional gender roles in society. For this reason, it becomes difficult for them to take an active role in areas such as education, employment and politics in the society. Considering politics in particular, although women in Turkey have many rights on paper, they face

*Kırıkkale Üniversitesi, Sosyal Bilimler Enstitüsü, E-posta: turgutsamettalha@gmail.com, ORCID ID: 0000-0003-3646-6817

obstacles in their active participation in politics, which is still a masculine field in practice. In this study, an evaluation was made on the sample of three women politicians who were randomly selected without any party or ideology. The selected female politicians apply specifically to the discussion in this study. This study cannot be generalized to other female politicians who are active in politics or have been on the political scene before.

Keywords: Political participation of women, social capital, Bourdieu, gender

Giriş

Dünyada ve Türkiye’de kadınların siyasi haklar mücadelesi¹, kadınların siyasete katılmasına olanak sağlamış, kadın hak ve özgürlükleri ile ilgili siyasi politikaların çeşitlenmesine katkıda bulunmuştur. Ancak kadınların siyasete katılımı denildiğinde sadece seçme ve seçilme hakkını elde etmiş olmalarının ötesine geçilmelidir. Bu anlamda kadınların siyasal katılımı, aktif siyasal özne olmaktan başlayıp, siyasal bir habere ilgi duymaya değin çok boyutlu durumları anlatan bir kavramdır. Bu açıdan bakıldığında kadınların hangi oranda siyasal temsile sahip oldukları ve ne derecede karar alma süreçlerine dâhil oldukları incelendiğinde, siyasette toplumsal cinsiyet eşitsizliğinin halen devam ettiğini görmek mümkündür. Çoğu toplumda seçmenlerin yarısını oluşturan kadınlar, o topluma ait siyasal kurumlarda bu orandan çok daha düşük oranlarda temsil edilmektedirler. Dahası siyasi partilerde ve siyasi partilerinin yapılanmasında çok az yer almaktadırlar. Toplumsal cinsiyet eşitliği ve siyaset açısından hemen hemen bütün ülkeler için geçerli sorun, ülkenin siyasi kurumlarında aktif rol alan kadın sayısının erkeklere oranla halen düşük olmasıdır. Siyaset, ister devlet yönetimi ile ilişkili olarak isterse toplumdaki otorite ve iktidar ilişkilerine göre tanımlansın, toplumsal cinsiyet perspektif açısından da incelenmesi gereken süreçler ve pratikler alanıdır. Bu çalışmanın amacı, Türkiye’de kadınların elde ettiği haklara rağmen, erkeklere oranla siyasal temsil ve katılımın neden düşük kaldığı sorusuna cevap aramaktır.

Türkiye’de siyaset ve siyasal eylemler incelendiğinde siyasetin erkeklere göre şekillendiği görülmektedir. Başka bir deyişle, siyaset ve siyasal pratikler toplumdaki kadın erkek ilişkileri üzerinden biçimlenmiştir. Bu açıdan, siyaset alanı erkeklerin sosyal ağları üzerinden kurulan erkek egemen bir alandır demek yanlış olmaz. Bu alanda kadınların yer alabilmesi veya temsil edilebilmesi için bahsi geçen sosyal ağlara sahip olmaları veya bu sosyal ağları kullanabilecek yetkinlikte olmaları gerekmektedir. Bu çalışmada, kadınların var olan toplumsal eşitsizlikler nedeni ile eğitim ve istihdamda yaşadıkları eşitsizlik sonucu sosyal sermaye oluşturacak ekonomik ve kültürel sermaye biriktiremedikleri ifade edilmektedir. Bu nedenle erkek egemen sosyal ağlarla kurulmuş olan siyaset alanında erkeklere oranla daha düşük temsil edildikleri ve daha düşük oranlarda kadın katılımı olduğu iddia edilmektedir.

Sosyoloji literatüründe sosyal sermaye, üyelerin amaçları ve hedefleri için eylemde bulunabilmeleri adına sosyal dayanışma ağlarını kullanma, güven ve dayanışma gibi normları ifade eder. Ekonomik ve sosyal anlamda önemli kavramlardan biri olan sosyal sermaye, insanların ekonomik, toplumsal ve siyasal etkinliklerinde rolü olan bir kavram olarak görülmektedir. Sosyal sermaye siyasal katılımı pozitif etkileri olan bir unsur olarak düşünülmektedir. Siyasal sistemlerde etkin olmak isteyenler yalnızca ekonomik sermayeleri ile değil aynı zamanda sosyal sermayelerini de kullanarak siyasal katılım sağlamaya çalışırken, hali hazırda siyasal sistem içerisinde olanlar da sosyal sermayelerini kullanarak siyasal katılımı etkinliklerini geliştirmeye ve yükseltmeye çalışmaktadırlar. Siyasal katılım sağlamak isteyenler aile, arkadaş, akraba ve üyesi oldukları gruplar veya dernekler aracılığı ile sosyal sermayelerini kullanarak siyasal sistemler içerisinde var olma olanaklarını araştırmaktadırlar

¹Türkiye’de her ne kadar 1934’te resmi ve yasal hakların Cumhuriyet’in kurucu kadroları tarafından kadınlara sağlandığı görülse de bu süreçten önce dönemin kadın yazar ve aktivistlerinin “oy hakkı” için mücadele ettikleri ve dünyadaki süfajetlerle etkileşim içinde oldukları bilinmektedir. Bu bağlamda 15 Haziran 1923 tarihinde genel başkanlığını Nezihe Muhittin’in yaptığı “Kadınlar Halk Fırkasının” kuruluşu kadınların siyasal hak mücadelesinin geldiği noktayı işaret etmektedir.

ve yine sahip olunan sosyal sermaye, insanların siyasal katılımlarını da kolaylaştırmaktadır. Kadınların eğitime katılım oranlarının düşüklüğü, toplumsal cinsiyete dayalı iş bölümü nedeni ile çocuk, yaşlı, hasta bakımı ve ev işleri ile sorumlu tutulmaları, ataerkil toplum yapısının kadının ev dışında çalışmasına olumlu bakmayan görüşlerinden dolayı kadınlar sosyal sermaye biriktirmekte zorlanmaktadırlar. Yukarıda da değinildiği gibi sosyal sermaye olanaklarından yoksun olmak siyasal katılımı güçlemlere neden olmaktadır. Bu nedenle kadınların bahsi geçen sebeplerden ötürü sosyal sermaye biriktirememeleri nedeni ile halen siyasal katılımlarının erkeklere oranla düşük olduğu görülmektedir.

Bu kapsamda öncelikle siyasal katılım ve kadın ilişkisine odaklanılarak dünyada Türkiye’de kadınların siyasal katılımı tartışılacaktır. Daha sonra ise kadınların siyasal katılım meselesi sosyal sermaye kavramı ekseninde Türkiye’deki kadın siyasetçi örnekleri üzerinden analiz edilecektir.

1. Siyasal haklar ve kadın mücadelesi

Siyasi partiler ve demokrasi anlayışı ilk olarak 1789 Fransız Devrimi sonrası siyasal mücadeleler sonunda oluşmuştur. Fransız İhtilali’nden sonra yayınlanan Evrensel İnsan Hakları Beyannamesi bu konuda atılan ilk adımlardandır. Ancak beyanname incelendiğinde özgür vatandaş olarak tanımlanan aktörün erkek olduğu görülmektedir². Bu durum döneminin kadın hareketi tarafından eleştirilmiştir. Fransız Devrimi ve sonrasındaki gelişmeler cinsiyetler arası eşitsizliği devam ettirmiştir. Devrimin ve sonrasındaki siyasal gelişmelerin kadını bir siyasi aktör olarak içine almadığı görülmüştür. Bu dönemde en önemli eleştiriler Olympe de Gouge tarafından gelmiştir. Olympe de Gouge, evrensel olduğu iddia edilen beyannamenin kadınlar için hak ve özgürlükler sunmadığını savunarak, kendisi kadınlar için Kadın Hakları Beyannamesi hazırlamıştır. Bu metinde de Gouge kadınların da insan olduğunu ve erkeklerle aynı haklara doğuştan sahip olduklarını vurgulamıştır (Gökçimen, 2008). Ancak dönemin yöneticileri tarafından asi olarak ilan edilmiş ve idam edilmiştir³. Bu olaylardan birkaç yıl sonra İngiltere’de Mary Wollstonecraft kadınların erkekler gibi yasal haklarının olması gerektiği konusunda tartışma başlatmıştır. Yasalar önünde sağlanan eşitliğin toplumsal hayatta da eşitlik getireceğine dair bir mücadele içinde olmuştur⁴ (Adak, 2015, s. 20). Daha sonraki dönemlerde kadınların eşitlik talep ettikleri en önemli alanlardan biri de siyasettir. İngiltere’de başlayan oy mücadele hareketi olarak da adlandırabileceğimiz “Sufraj⁵ Hareketi” pek çok ülkede etkili olmuştur (Çakır, 2016, s. 57). İngiltere’de başlayan bu hareket kısa bir sürede diğer Avrupa ülkeleri ve hatta Amerika’da da yaygınlaşmıştır. Uzun süre boyunca, binlerce kadın pek çok farklı ülkede seçme ve seçilme hakkı için eylem, miting, konferans düzenlemiş ve bildiriler hazırlamıştır. Farklı toplumlarda oy hakkı için ortak mücadele veren kadınlar, *Kadınların Seçme ve Seçilme Hakkı Uluslararası Birliği* adında bir örgüt kurmuşlardır (Adak, 2015, s. 22).

Dünyada pek çok toplumda süregelen kadınların eşitlik mücadelesi ve yaşanan dönüşümler 1900’lerde Osmanlı toplumunu da eklemiştir. İkinci Meşrutiyetin sağladığı modernleşme reformları bu dönemde Osmanlı toplumu içinde kadınları, toplum içindeki konumlarını, gelenekleri ve yaşadıkları eşitsizlikleri sorgulamaya itmiştir (Çakır, 2016). Osmanlı Devleti’nde başlayan İslahat hareketleri bu dönemde kadınların özellikle eğitim, aile ve çalışma hayatlarında değişiklik talebinde bulunmalarına sebep olmuştur (Gökçimen, 2008, s. 10). Osmanlıda yaşanan modernleşme hareketlerinden önce toplum içinde yalnızca anne ve

²Fransızca cinsiyetli bir dildir. Fransızcada bazı kelimeler dişi bazı kelimeler eril olarak tasvir edilir. “İnsan” kelimesi de bahsi geçen beyannamede “eril” kelime ile tasvir edilmiştir.

³İdam edilmeden önceki son sözleri kadın hakları açısından önemlidir. Gouge şöyle demiştir: “Madem erkekler eşit şekilde giyotine gönderilebiliyorum, o zaman erkeklerle eşit şekilde temsil hakkım da olmalı”.

⁴ Feminist kuram açısından Wollstonecraft ile başlayan bu tartışmalar dünyada Birinci Dalga Feminizm’i başlatmıştır ve hatta yasalar ile eşitlik sağlama talebi Liberal Feminizm’in de başlangıcı sayılmaktadır.

⁵ Latince “oy” anlamına gelmektedir.

eş rolüne sahip olan Osmanlı Kadınları, eğitim, toplumsal yaşama katılma, çalışma hayatında yer alma, hukuk önünde eşitlik ve siyasal haklar konusunda değişimler yaşamışlardır. Bu değişimde dünyada yaygınlaşan Birinci Dalga Feminizm etkili olmuştur (Gökçimen, 2008; Adak, 2015; Çakır, 2016). Bu dönemde kadınların çıkarmış olduğu gazete ve dergiler kadınların dünyayı takip etmelerinde ve değişimi içselleştirmelerine katkı sağlamıştır (Aydın, 2015, s. 90).

Çıkarılan dergi ve gazetelerin yanında kurulan derneklerin de bu süreçte kadınların destekçisi olduğu söylenilebilir. Örnek olarak, *Osmanlı Kadın Hakları Savunma Derneği* verilebilir. Bu mücadele cumhuriyetin kuruluşu ile 1923'te *Türk Kadınlar Birliği*'nin kurulmasıyla devam etmiştir (Dişbudak, 2008). Bu dönemde her ne kadar TBMM'de kabul edilmese de Nezihe Muhittin'in başkanlığında kadınlara seçme ve seçilme hakkı verilmesi için *Kadınlar Halk Fırkası* kurulmuştur (Zihnioğlu, 2003). Fakat dönemin Cumhuriyet Halk Fırkası hükümeti kadınların parti kurmasına izin vermeyince, kadınlar dernek olarak çalışmalarına devam etmişlerdir (Özdemir, 2014). Derneğin siyasal haklar konusundaki ilk icraatı, Ocak 1925 yılında İstanbul'da boşalan bir milletvekilliği için yapılacak ara seçimde, milletvekili adayı olarak Halide Edip Adıvar'ı aday göstermeleridir (Zihnioğlu, 2003, s. 156). Bu adaylık mevcut dönemde yasal olarak mümkün olmamaktaydı. Ancak derneğin bu hareketi kadınların seçme ve seçilme hakkı kazanması noktasında önem arz etmektedir. Benzer şekilde kadınların siyasal haklarının yoksunluğuna dikkat çekmek için 1926'da dernek üyesi bir grup kadın Cumhuriyet Halk Fırkasına üye olma talebinde bulunmuş ancak yine bu talepleri de reddedilmiştir (Zihnioğlu, 2003; Özdemir, 2014). Tüm bu mücadelelerin sonunda kadınlar, Türkiye'de 1930 yılında Belediye Kanunu'nda yapılan değişikliklerle yerel yönetimlerde, 1934'te ise yasal düzenleme ile ulusal düzeyde seçme ve seçilme hakkını elde etmişlerdir.

2. Sosyal sermaye kavramı

Sermaye kavramı tarihte ilk kullanılmaya başlandığından beri ekonomi veya ekonomik işlerle ilişkilendirilen bir kavram olmuştur. Ancak son yıllarda sermaye kavramının sadece ekonomik birikim ile ilgili olmadığı yapılan araştırmalarla ortaya konmuştur. Bu açıdan bu çalışmada siyaset bilimi çalışmalarında öne çıkan bir kavram olarak sermaye kavramı, sosyal boyutu ile ele alınacaktır. Başka bir deyişle, bu bölümde sosyal sermaye kavramına ve onun siyasal katılma etkisi incelenecektir.

Sosyal sermaye insanların bir toplum içerisinde yaşarken oluşturduğu sosyal ilişkiler aracılığı ile sağladığı fayda ve avantajları tanımlayan bir kavramdır. Pierre Bourdieu (1986), James Samuel Coleman (1988), Robert Putnam'ın (1993) çalışmaları sosyal sermaye kavramının gelişmesinde etkin rol almıştır. Kavramı kuramsallaştıran ilk düşünür Hanifan'dır. 1916 yılında eğitim ve okul ile ilgili çalışmaları sırasında sosyal sermaye kavramını çıkarmıştır (Çekiç & Ökten, 2009, s. 206). Hanifan'dan sonra kavram pek çok düşünür tarafından sosyolojik açıdan yeniden ele alınmıştır.

2.1. Coleman ve sosyal sermaye

Coleman sosyal sermaye kavramını eğitim hakkındaki çalışmaları sırasında ortaya çıkarmıştır. Bu çalışmalarında Coleman, gençlerin okulu bırakma ve akademik başarısızlık nedenlerini değerlendirirken, ailelerin sadece ekonomik durumlarıyla ve eğitim seviyeleriyle ilgili olmadığını aynı zamanda ailelerin sosyal çevrelerinin de gençlerin eğitim ile ilgili sorunlarında etkili olduğunu ortaya koymaktadır. Coleman'ın sosyal sermaye tanımlaması, gençlerin aileleri ile olan ilişkileri ve içinde yaşadıkları toplumla kurdukları bağı içermektedir (Coleman, 1988). Coleman'ın sosyal sermaye kavramı bir toplumda yalnızca gücü elinde bulunduran aktörlerin faydalandıkları bir şey değil aksine toplumdaki avantajlı olmayan aktörlerin de fayda sağlayabildiği bir kavram olarak ortaya çıkmaktadır (Field, 2008, s. 28). Örneğin, bir iyiliğin getirdiği fayda Coleman için bir sosyal sermaye türüdür. Coleman sosyal sermayeyi rasyonel seçim kuramı içerisinde yerleştirir. Bu anlamda Coleman sosyal sermayeyi insanların nasıl

birlikte çalışabildiğini gösteren bir kavram olarak tanımlamaktadır. Coleman aktörlerin kendi çıkarlarına ulaşmak için gerektiğinde diğer aktörlerle sosyal bağ kurabileceğini vurgulamaktadır. Bu bağlar sayesinde aktörler çıkarları olan kaynakları üzerinde kontrol kurabilmektedirler. Coleman sosyal sermaye ile beşeri sermaye arasında bir bağ kurar ve sosyal sermayenin beşeri sermayeyi oluşturduğunu dile getirmektedir (Coleman, 1988). Bu durum ilerleyen bölümlerde de anlatılacağı üzere Bourdieu'nun kültürel sermayesi ile eş değerdedir denilebilir.

2.2. Putnam ve sosyal sermaye

Putnam sosyal sermaye kavramını sivil toplum kuruluşları üzerinden tanımlamaktadır. Putnam'ın sosyal sermaye kavramı içerisinde güven, gönüllü iş birliği, iletişim ağları ve toplumsal verim unsurları bulunmaktadır (Putnam, 1993). Putnam'a göre sosyal sermaye tartışmalarının odak noktası, toplum içindeki iletişim ağlarının sahip olduğu değerdir. Sosyal ağlar aktörlerin, aktörlerin üye olduğu grupların ve içinde yaşadıkları toplumun verimliliğini etkilemektedir. Sosyal sermaye, aktörler arasında kurulan toplumsal bağlar ile ortaya çıkan karşılıklılık ve güvenilirliğin sonucudur (Putnam, 1993). Sosyal sermaye Putnam'a göre "karşılıklı yarar için koordinasyon ve işbirliğini kolaylaştıran ağlar, normlar ve sosyal güven gibi sosyal organizasyonun özelliklerini ifade eder" (Putnam, 2000, s. 225). Putnam'a göre güven, sosyal sermayenin temel unsurlarından biridir. Bu açıdan Putnam sosyal sermayenin sosyal, ekonomik ve siyasi bağları bir araya getiren bir köprü kavram olduğunu dile getirmektedir. En başında, bu ilişkiler güven üzerine kurulu değildir (Putnam, 2000). Aktörler bireysel etkileşime girdikçe diğer aktörlerin güvenilir olup olmadıklarını anlamaya çalışmaktadır. Özellikle sivil toplum kuruluşları ile aktörler, diğer aktörlerin güvenilirlikleri hakkında bilgi sahibi olabilmektedir. Aktörlerin aralarındaki farklılıklara rağmen birbirlerine daha iyi uyum sağladıklarını ve bunun akabinde işbirliği ile birlikte çalışma olanağını artırdığını ileri sürmektedir.

2.3. Bourdieu ve sosyal sermaye

Pierre Bourdieu, 20. yüzyılın sonlarında farklı sermaye biçimleri hakkında çalışmalar yapmıştır. Bu sermaye biçimlerini tartışmadan önce Bourdieu'nun alan kavramından bahsetmek faydalı olacaktır. Bourdieu'ya göre alan, aktörlerin içinde buldukları sosyal yapıdır. Bourdieu'nun sosyolojisinde toplum fikri, toplumsal alanların çoğulluğu ile ilişkilidir. Bu alanların, alanlara girenleri etkileyen kendine has kuralları ve düzenlemeleri vardır. Kısacası alan kendine ait kuralları ve düzenlemeleri olan, toplum içerisinde orta çıkan mikro evrendir (Bourdieu & Wacquant, 2021). Bourdieu alan kavramını bir oyun metaforu üzerinden anlatmaktadır. Buna göre her alan birer oyundur (Bourdieu & Wacquant, 2021, s. 144). Bu anlamda sermaye biçimleri aktörlerin yer aldıkları herhangi bir alanda konumlarını ve imkânlarını belirleyen temel unsurlardandır. Her bir alanın kendine has bir karakteristiği vardır. Farklı aktörler tarafından kontrol edilen sermaye biçimleri aktörlerin oyunu kazanma ihtimallerini arttıran kozlarıdır (Siisiäinen, 2003).

Bourdieu'ya göre aktörlerin alanda sahip olabilecekleri dört farklı sermaye biçimi bulunmaktadır. Bunlardan ilki ekonomik sermayedir. Ekonomik sermaye, satın alma gücünü temsil etmektedir. İkincisi kültürel sermayedir. Kültürel sermaye aile veya okul vasıtasıyla elde edilen eğitim, diplomalar gibi fiziksel ayrımın yanı sıra aktörlerin yetiştirilme tarzı ile elde ettikleri eğilimleri de içermektedir (Bourdieu, 1986). Üçüncü sermaye çeşidi sembolik sermayedir. Sembolik sermaye, Bourdieu'nun teorisinde diğer sermayelerin etkileşimi sonucu ortaya çıkan güç ilişkilerini ifade etmektedir. Dördüncü ve son sermaye biçimi ise sosyal sermayedir. Bourdieu çalışmalarında, sermaye kavramının tanımını sadece ekonomik temelde olmaktan çıkartıp aynı zamanda toplumda ekonomik ilişkilerle açıklanamayan sermaye birikimlerinin de mümkün olduğunu göstererek sosyal sermaye kavramını tanımlamıştır.

Aktörlerin toplum içerisinde sahip oldukları konumları maddi olasılıklar ve aldıkları eğitim dışında kurdukları ilişkilerden elde ettikleri desteklerle de oluşmaktadır. Bu destekleri elde edebilmek için kurulan ilişkiler yalnızca maddi temelli değil maddi olmayan unsurlara da dayanmaktadır (Devamoğlu, 2008, s. 8). Bu anlamda, Bourdieu'ya göre sosyal sermaye, bir toplum içerisindeki grubun veya grup içerisindeki aktörün, “kurumsallaşmış karşılıklı tanıma ve tanınmalara sahip olması sayesinde elde ettiği güncel ve potansiyel kaynakların toplamıdır” (Wacquant & Bourdieu, 2021, s. 169-170).

Sosyal sermaye kavramının birbiri ile ilişkili iki unsuru vardır. Bunlardan ilki grup üyeliği ve sosyal ağlarla bağlantılı olmasıdır. Bireyin sahip olduğu sosyal sermayenin hacmi, onu etkili bir şekilde kullanabileceği bağlantı ağlarının büyüklüğüne bağlıdır (Bourdieu, 1986, s. 249). Gruplara üyelik ve bu üyelikten doğan sosyal ilişkilere katılım, bireylerin toplum içinde çeşitli alanlarda sosyal konumlarını değiştirmek veya güçlendirmek için kullanılabilir (Bourdieu, 2021, s. 406). Bu anlamda sosyal sermaye elde edilebilecek örneklere, dernekler, sivil toplum kuruluşları, sendikalar, siyasi partiler, özel topluluklar, vb. sayılabilir. Bahsi geçen bu gruplara üyeliklerle elde edilen bu sosyal sermayenin, diğer sermaye türleri üzerinde “çarpma etkisi” vardır (Siisiäinen, 2003). Bourdieu'a göre sosyal sermaye, toplumsal ya da doğuştan verili gelen bir sermaye türü değildir. Sosyal sermayenin üzerine kurulduğu sosyal ilişkiler ağı bireysel veya kolektif yatırım stratejilerinin ürünüdür (Field, 2008, s. 27). Komşuluk, iş arkadaşlığı veya akrabalık; minnettarlık, saygı, dostluk gibi öznel olarak hissedilen ilişkilere dönüştürülürken aynı zamanda kurumsal olarak garanti edilen haklar anlamına gelen ilişkilere de dönüştürülmektedir (Bourdieu, 1986). İkinci unsur, sosyal sermayenin karşılıklı biliş ve tanınma üzerine kurulmasıdır (Bourdieu, 2015). Bir ilişkiden elde edilen sosyal sermaye onun nesnesi olan bireye sembolik sermaye kazandırmaktadır. Ekonomik ve kültürel sermayenin kendilerine has biçimleri (para, hisseler, sertifikalar veya diplomalar) vardır. Öte yandan sosyal sermayenin sağladığı sembolik sermaye “diğerlerinin gözünde” var olma durumudur (Bourdieu, 1986).

Kısacası Bourdieu'nun çalışmalarında sosyal sermaye kavramı, bazı grupların kendilerine ait çıkarları için toplumsal bağlantıları ve ilişkileri kullanması demektir. Aktörlerin sosyal sermayeyi kullanmasındaki temel motivasyon, bu sosyal ağların bir yatırım stratejisi olarak görmeleridir. Bourdieu bunu vurgulayarak sosyal ağları, sosyal sermaye kavramı ile daha anlaşılır hale getirmiştir.

Sosyal sermaye oluşturma süreçlerinde toplumsal cinsiyetin önemi çoğunlukla gözden kaçmıştır. Kadınların bakım ve duygusal emek konusundaki geleneksel rolleri ve sorumlulukları düşünüldüğünde, kadınların aileleri ve toplulukları birbirine bağlayan sosyal ilişkiler oluşturma ve devam ettirme konusunda başarılı olduğu söylenebilir. Ancak kadınların oluşturduğu bu sosyal ilişkiler kamusal alanda görünür olma şansı vermemektedir. Kadınların ücretsiz çocuk bakımı ve ev işleri ile ilgilenme konusundaki geleneksel rolleri, kadınların derneklere, gönüllü gruplara veya tam zamanlı ücretli işlere daha az katılmalarının nedenidir. Geleneksel toplumsal cinsiyet ilişkileri ve rolleri, kaçınılmaz olarak kadınların sosyal sermaye biriktirmeleri konusunda önemli ve çalışılması gereken unsurlardır. Bahsi geçen bu sorumluluklar, kadınların resmi dernekler, işyerleri vb. ortamlar gibi kamusal alanlara katılımlarını sınırlarken, erkeklerin sosyal faaliyetlere katılımını ve dolayısıyla erkeklerin sosyal sermaye biriktirmesini kolaylaştırmakta ve mümkün kılmaktadır. Ailelerdeki geleneksel toplumsal cinsiyet rolleri, kadınların sosyal sermaye yaratma kapasitesini belirlemektedir. Ayrıca, bu roller kadınların kamusal alana katılımlarını ve katılım için kritik bağlantılar sağlayan erkek partnerlerine ve onların koşullarına büyük ölçüde bağlı olmasını sağlamaktadır.

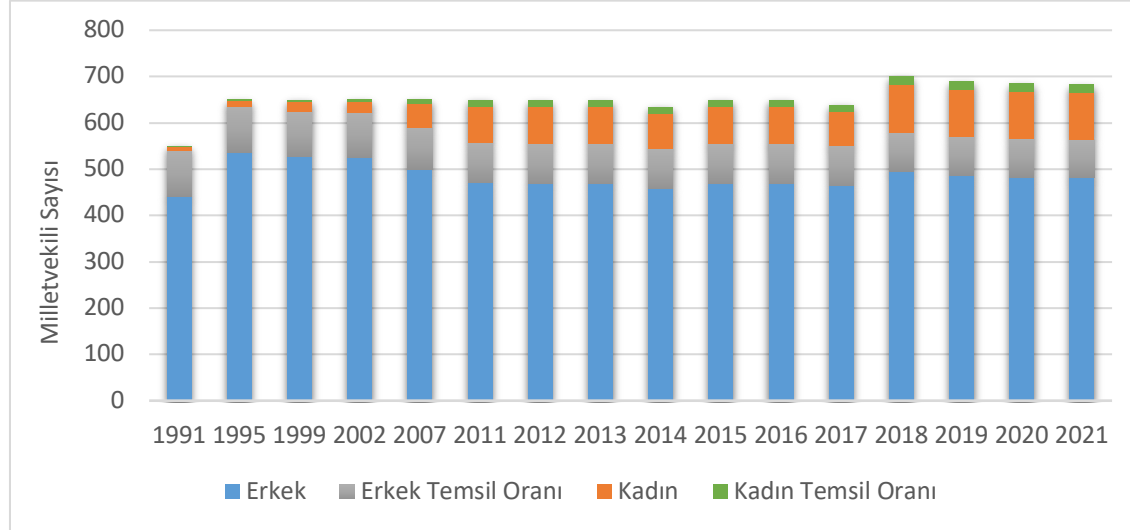
3. Sosyal sermaye ekseninde kadınların siyasal katılımı

Siyasal haklar mücadelesi kadınların siyasette etkin olmasının yollarını açmış ve kadınların siyasete katılmasında etkili olmuştur. Ancak siyasal katılım yalnızca seçme ve seçilme hakkının

elde edilmesi ile sınırlandırılmamalıdır. Siyasal katılım denildiğinde kadınların aynı zamanda aktif siyasal aktörler olarak politika üretmek ve politik karar alma süreçlerine dâhil olması da anlaşılmalıdır. Bu anlamda aşağıdaki grafikte de görüldüğü gibi kadınların siyasal katılımına bakıldığında, siyasette halen toplumsal cinsiyet eşitsizliğinin var olduğu görülmektedir.

Grafik 1.

Cinsiyete göre milletvekili sayısı ve temsil oranı

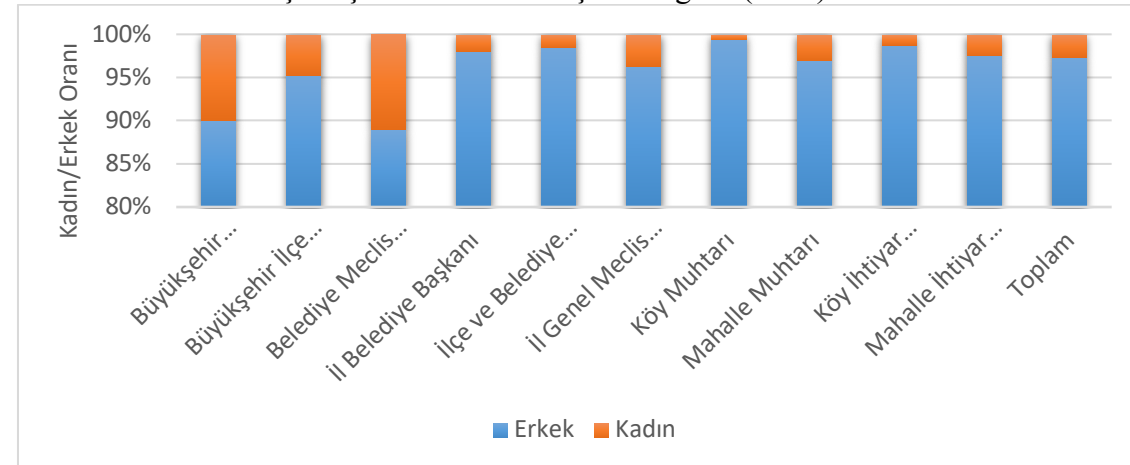


Kaynak: www.tuik.gov.tr adresindeki “İstatistiklerle Kadın” kısmından alınan veriler ile grafik oluşturulmuştur.

Geçmişte olduğu gibi günümüzde de Türkiye’de kadınlar, siyasal katılım ekseninde erkeklerle karşılaştırıldığında geride kalmaktadırlar. Türkiye’de son 30 yılda cinsiyete göre milletvekili sayıları incelendiğinde, seçmenlerin yarısını oluşturan kadınların, TBMM’de bu oranın çok altında bir oranla yer aldığı görülmektedir. Kadınların siyasal katılımı günümüzde eskiye nazaran artmış olsa da halen erkeklerin siyasal katılımı ile arasında derin bir uçurum bulunmaktadır. Bunun yanı sıra, karar alma mekanizmalarında ve politika üretme süreçlerinde aktif rol alan kadın sayısı da oldukça azdır. Çünkü kadınların aktif siyasal roller alamayışı, kadınların mücadele vermesine rağmen, erkeklerin bu konudaki negatif, baskıcı ve cinsiyetçi tutumlarıyla ilgilidir.

Grafik 2.

Mahalli İdarelerin Seçilmiş Görevlilerine İlişkin Bilgiler (2019)



Kaynak: www.tuik.gov.tr adresindeki “Mahalli İdareler Seçim Sonuçları” kısmından alınan veriler ile grafik oluşturulmuştur.

Yukarıdaki mahalli idarelerin seçilmiş görevlilerine ilişkin bilgilerden oluşturulan grafik incelendiğinde, 2019 Yerel Seçimlerinde siyasi partileri temsil eden kadın sayısının erkeklere oranla düşük olduğu da görülmektedir.

Kadınlar ve erkeklerin sosyal sermayelerini kullandıkları alanların başında iş ve eğitim ortamı gelmektedir. Bu sosyal sermayenin sağladığı sosyal ağlar içerisindeki etkileşimler özellikle kadınların mesleki pozisyonlar elde etmelerinde önemli rol almaktadır. İş alanında var olabilme ve elde edilen pozisyonları kullanmada ekonomik sermaye tek başına etkin ve belirleyici olmamaktadır. Söz konusu siyaset alanı ve siyasal katılım olduğunda kadınların bu alandaki bilgi ve becerilerinin kendileri açısından kullanabilmelerini sosyal ağlar güçlendirmekte veya zayıflatmaktadır (Timberlake, 2005, s. 37). Kadınların siyasal katılımlarını engelleyen önemli unsurlardan biri ataerkil toplum yapısı ve bu toplum yapısının ortaya koyduğu norm ve değerlerin halen güçlü olmasıdır. Ataerkil toplum yapısında var olan toplumsal cinsiyet eşitsizliği, kadınları toplumda pek çok alanda erkeklerden geride konumlandırmaktadır. Örneğin, kadınlar eğitime devam etme veya en başından eğitim fırsatı elde etme şansları erkeklere oranla daha düşüktür (Bora, 2012). Aynı zamanda kadınların dünyada ve Türkiye’de halen istihdam oranları erkeklerle eşit seviyede değildir. Buna bağlı olarak kadınların erkeklerle kıyaslandığında daha yoksul⁶ olduğu görülmektedir (Acar Savran, 2002). Eğitim bireylerin kültürel donanım edinmelerinde etkin bir rol oynadığı için kadınların eğitim olanaklarına erişimindeki kısıtlamalar kadınların kamusal alanda varlık göstermelerini de kısıtlamaktadır. Dahası, belirli bir eğitimi tamamlayamadıkları için iş piyasasında da etkin olarak yer alamamaktadırlar. Bunun sonucu olarak ne kamusal alanda ne de çalışma hayatında deneyimleri erkekler kadar iyi olamamaktadır.

Ataerkil toplumlarda toplum yapısını oluşturan pek çok kurum da ataerkil norm ve değerlere göre kurulmuştur. Bunların başında da siyaset yer almaktadır. Siyaset dünyada ve Türkiye’de en başından bir erkek oyun alanı olarak kurgulanmıştır. Bu nedenle bu alanın kuralları ve düzenlerinin erkek egemen sisteme göre şekillendiği görülmektedir (Adak, 2015, s. 26). Kadınlar bahsi geçen bu dezavantajlı durumdan dolayı, siyaset arenasında giderek önem kazanan ekonomik, kültürel ve sosyal sermaye biriktiremedikleri için kadınların erkeklere oranlara siyaset sahnesinde daha az katılım gösterdikleri görülmektedir.

Sosyal sermaye birikimi toplumsal cinsiyet perspektifinden incelendiğinde, kadınların toplum içerisindeki rolleri nedeniyle erkeklerden farklı seviyelerde sosyal sermaye biriktirdikleri düşünülmektedir. Türkiye’de kadınlar öncelikli olarak annelik ve ev işlerinden sorumlu tutulduğu için kadınların toplum içindeki konumları yalnızca özel alanla sınırlı kalmaktadır. Bu nedenle kadınlar sosyal sermayeyi resmi alanlarda kullanamamaktadırlar (Gök, 2014, s. 45). Feminist çalışmalar açısından özel alan kamusal alan ayrımı toplumsal cinsiyet iş bölümünün bir sonucudur. Bu açıdan, özel alan “hane içi alan” olarak konumlandırılmıştır. Kadının ev içi etkinliklerini ve ev içi yaşam olarak anlaşılmaktadır. Kamusal alan ise “hane dışı alan” olarak konumlandırılmıştır. Erkeklerin hane dışındaki etkinliklerini ve ev dışı “çalışma” yaşamı olarak anlaşılmaktadır. Kadınların siyasette rol almalarının önündeki engellerin başında ataerkil toplum yapısı gelmektedir. Toplumsal cinsiyet rollerinin kadına verdiği roller ve görevler genel olarak “aile içi faaliyetleri” kapsamaktadır ve bu faaliyetlerinin mekânsal alanı ev, yani özel alandır. Erkeklere ise daha çok aile dışı faaliyetlere sorumluluk verilmiştir. Sonuç olarak, bu yapı içerisinde erkeğin siyasetle ilgilenmesi olağan ve normal kabul edilmiştir.

Türkiye’de partilerin siyasal yapısı ve aday seçme kriterleri de kadınların temsilinde engel oluşturmaktadır. Türkiye’de siyasal partiler adaylarını belirleyebilmek için ön seçim, örgüt yoklaması veya merkez yoklaması gibi faaliyetlerden yararlanmaktadırlar. Bu noktada kadın adayların parti içinde ve dışında sosyal dayanışma ağları yoksa veya yeterli etkinlikte

⁶Bu konu ile ilgili daha ayrıntılı tartışmalar için “kadın yoksulluğu” veya “yoksulluğun kadınsılaşması” kavramına bakılabilir.

değilse bu ön elemelerde ön plana çıkmaları zorlaşmaktadır (Gökçimen, 2008). Kadınlar geleneksel olarak aile ve aile bağlarından sorumlu tutuldukları için sosyal sermaye biriktirme alanları akrabalar, komşular ve yakın arkadaşlar ile sınırlanmaktadır. Bu nedenle kadınların edindikleri sosyal sermayeleri resmi olmayan birincil ilişkileri kuran ve destekleyen bir yapıya sahip olduğu söylenilebilir. Kadınların kurduğu bu tarz sosyal ağları çoğunlukla erkekler iş piyasasında veya siyaset alanında kullanmaktadırlar. Kadınların ataerkil toplum yapısı içerisinde tanımlanan birincil sorumlulukları ev ve çocuk bakım işleri olduğu için kamusal alanda erkeklerin kurduğu sosyal ağlara benzer ilişkiler kurmak için gerekli olan sosyal sermaye oluşturacak boş vakitleri bulunmamaktadır. Kadınlar ve erkeklerin toplumsal cinsiyet rollerine bağlı olarak farklılaşan zaman kullanımları nedeniyle, erkeklerin homo-sosyal bağlar kurabilmek, dernek ve sivil toplum kuruluşlarında faaliyet gösterebilmek için daha fazla zamanları bulunmaktadır (Eker, 2018). Bahsi geçen bu alanlarda kurdukları sosyal bağlar siyaset gibi alanlarda etkin olabilmek veya yükselbilmek için gerekli sosyal sermayeyi erkeklerle sağlamaktadır. Buna ek olarak kadınların öncelikli sorumluluklarının ev ve bakım işleri olması nedeniyle iş hayatında aktif olsalar dahi *çifte mesai*⁷ yapmaktadırlar. Başka bir ifadeyle hem evde hem de işte çalışmaya devam etmektedirler. Bu nedenle kadınların siyasette aktif aktörler olabilmesi için çocuk ve ev sorumluluklarını azaltabilmiş olması gerekmektedir (Çakır, 2019). Aktif siyasete girebilen kadınlar incelendiğinde “genellikle ya evli ve 45 yaşından büyük ve toplumca bir erkeğin korumasına ihtiyaç duymayacağına inanılan ya da bekâr yahut özel yaşam noktasında arayış içerisinde olmadığı görülen kişilerden oluşmaktadır” (Ayata, 1995 aktaran Arslan & Biçer, 2015, s. 425). Aktif siyasete katılan kadınlar sosyal dayanışma ağlarını siyasette yükselmek için kullanmaya çalıştıklarında erkeklerden farklı olarak *cam tavan*⁸ ile karşılaşmaktadırlar. Başka bir ifade ile kadınlara dayatılan geleneksel toplumsal cinsiyet rolleri ve bu rollerin getirdiği sorumluluklar siyasette kendilerinin aleyhine kullanılabilir (Çakır, 2019).

Türkiye’de siyasette aktif olmak ve parlamentoya seçilebilmek için sosyal sermaye anlamında sosyal statü sahibi olan veya ekonomik sermayesi olan kişiler grubu içerisinde olmak gerekmektedir (Deniz, 2007). Kadın siyasetçiler arasında öğrenimlerini yurt dışında sürdürmüş olan kişilerin olması onların maddi yönden sıkıntı içerisinde olmadıklarını veya çevrelerinde de tanınan insanların olduğuna işaret etmektedir. Deniz’e (2007, s. 8) göre “sosyal statüsü yüksek olmayan birinin parlamentoya girme şansının olmadığı söylenmemektedir” Sonuç olarak Türkiye’de toplumsal cinsiyet eşitsizliği ve bu eşitsizliğin yarattığı ayrımcılık eğitim, çalışma hayatı ve siyasete katılımında kadınlar açısından halen önemli sorunlardır. Bu eşitsizlik ve ayrımcılık yalnızca kadınları etkilememekte aynı zamanda Türkiye’nin demokratikleşme süreci için mühim bir dezavantaj olarak varlığını sürdürmektedir.

4. Türkiye’de kadın siyasetçiler ve sosyal sermaye ilişkisi

Bu bölümde yukarıda sözü edilen tüm tartışmaların Türkiye’deki yansımalarını görmek için Türk siyasal hayatında etkin olmuş birkaç kadın siyasetçi örneği üzerinden değerlendirme yapılacaktır. Ele alınacak kadın siyasetçiler rastgele seçilmiş olup, herhangi bir parti veya ideoloji esas alınmamıştır. Seçilen kadın siyasetçiler, spesifik olarak bu çalışmadaki tartışma için geçerlidir. Bu çalışma Türkiye’de aktif siyaset yapan veya daha önce siyaset sahnesinde bulunmuş diğer kadın siyasetçilere genellenemez.

Türkiye Cumhuriyeti’nin ilk kadın başbakanı olması hasebiyle çalışmada ilk ele alınan isim Tansu Çiller’dir. Çiller’in biyografisi incelendiğinde yukarı bahsedildiği gibi kültürel ve sosyal sermayenin, Çiller’in siyasete katılımında ve siyasi kariyerinde etkili olduğu iddia

⁷Çifte vardiya şeklinde de tanımlanan bu kavram kadınların ev dışında bir işte çalışmaları ve işten eve döndüklerinde de ev içinde, ev işlerinden tek başlarına sorumlu tutulmalarını ifade etmektedir.

⁸Kadınların herhangi bir iş yerinde yükselmelerinin önüne geçen görünmez engelleri (toplumsal cinsiyet rolleri vd.) sembolize etmek için kullanılan kavramdır.

edilebilir. Bourdieu'nun kültürel sermaye edinilmesi sürecinde aileye verdiği önem düşünüldüğünde, Çiller'in de aile yaşamının kültürel sermaye ediniminde etkili olduğu söylenebilir. Çünkü babası dönemin Bilecik valisi ve daha sonra CHP milletvekili adayı olan, aktif bir siyasetçidir. Bu açıdan düşünüldüğünde Çiller'in aile içerisinde siyasi, sosyal dayanışma ağları ile büyüdüğü söylenilebilir. Dahası Bourdieu'nun kültürel ve sosyal sermaye ediniminde eğitime yaptığı vurgu göz önüne alındığında Çiller'in eğitim yaşamının, onun kültürel sermaye kazanmasına katkıda bulunmuştur. Örnek olarak, lise eğitimini Amerikan Kız Kolejinde, Üniversite eğitimini Boğaziçi Üniversitesinde, lisansüstü eğitimini ise yurtdışında prestijli üniversitelerde (Yale University gibi) tamamlaması verilebilir. Çiller'in aktif siyasette yer aldığı süre boyunca, bir kadın siyasetçi olmaktan öte Süleyman Demirel ile kurduğu sosyal ağın siyasette yükselmesine yardımcı olduğu söylenilebilir. Ancak Demirel ile kurduğu bu ilişki erkek egemen bir alan olan siyasette, yine eril bağlar üzerinden "baba-kız" ilişkisi olarak yansıtıldığı için, aktif bir kadın siyasetçi olmasından öte belirli bir süre babasının (Demirel'in) gölgesinde kaldığı söylenilebilir. Başka bir ifadeyle Çiller'in kadın olarak kurduğu sosyal sermaye aktif siyaset yapmasında yeterli görülmemiş, Demirel'in sosyal sermayesine bağlı olarak siyaset hayatında yükseldiği tespiti yapılabilir. Bu tespitten yola çıkarak, Çakır'ın (2019) da çalışmasında belirttiği gibi kadınlar siyasete katılmış olsalar dahi, eril bir alan olan siyasette varlık gösterebilmek veya yükselebilmek için bu alanın eril kurallarına göre strateji belirlemek zorunda kalmaktadırlar.

Türkiye Cumhuriyeti'nin ilk Aile, Çalışma ve Sosyal Hizmetler Bakanı olarak atanan Zehra Zümrüt Selçuk çalışmanın ikinci kadın siyasetçi örneğini oluşturmaktadır. Bourdieu'nun (1987, s. 4) Fransız ve Amerikan toplumlarını incelerken ortaya koyduğu sermaye biçimleri içerisinde kültürel ve ekonomik sermayenin etkileşimi sonucunda bağlantılardan ve grup üyeliğine dayalı kaynaklardan oluşan sosyal sermaye, Zehra Zümrüt Selçuk'un biyografisi incelendiğinde, ailesinden süregelen kültürel ve ekonomik sermaye sonucunda bir sosyal sermayeye sahip olduğu iddia edilebilir. Çünkü Selçuk'un babası 59. Dönem Hükümetinde Kültür ve Turizm bakanı olarak görev yapmaktadır. Bu durum Selçuk'un siyaset sahnesine girişinde ve aktif bir siyasetçi olmasında önemli bir sosyal sermaye olarak karşımıza çıkmaktadır. Ayrıca yukarıdaki bölümlerde de bahsedildiği üzere, Bourdieu'ya göre bireylerin toplum içerisindeki konumlarını güçlendirmek için kullandıkları sosyal sermayenin önemli bir bileşeni de grup üyeliğidir (Bourdieu, 2021). Selçuk'un yaşamı göz önüne alındığında çeşitli sivil toplum kuruluşlarına üye olduğu ve bazılarında yönetici olarak görev yaptığı görülmektedir. Bu derneklere örnek olarak, Kadın ve Demokrasi Derneği (KADEM), Kadın Platformu, Satrançla Büyüyorum Derneği vs. verilebilir. Hiç şüphesiz bu dernek üyeliklerinin Selçuk'a, sosyal ağlar sağladığı ve buna bağlı olarak sosyal sermaye biriktirme noktasında katkıda bulunduğu söylenebilir.

Türkiye'de grafik-2'de de görüldüğü gibi yerel yönetimlerde aktif görev alan kadın sayısı erkeklere oranla oldukça azdır. Fatma Girik yerel yönetimde aktif rol almış kadın belediye başkanlarından biridir. Girik'in hayatı incelendiğinde diğer iki örnekteki kadın siyasetçiden farklı olarak kültürel ve ekonomik sermayesinin görece düşük olduğu söylenilebilir. Ancak sosyal sermaye perspektifinden hayatı incelendiğinde, Türk sinemasında oyunculuk yapmasından dolayı kazandığı sosyal sermaye, Girik'in aktif siyasete katılımı noktasında ona önemli fayda sağladığı ifade edilebilir. Nitekim Girik'in sosyal sermayesinin ona 1989 yerel seçimlerinde Şişli Belediye Başkanlığı makamını kazandırdığı ileri sürülebilir.

Erkeklerin sosyal alanda kadınlardan daha etkin olmaları nedeni ile eğitim durumları (kültürel sermayeleri) o kadar da önemli olmadan siyaset yapabildikleri görülmüştür. Türkiye parlamenter yapısını inceleyen araştırmalara göre üniversite mezunu olan erkek siyasetçi oranı kadınlara oranla daha azdır (Deniz, 2007). Öte yandan, hali hazırda kadınların sosyal alanda daha pasif konumda olmaları (sosyal sermayeleri) nedeni ile eğitim ve öğretim (kültürel sermaye) durumları kadınların siyasete girmeleri için bir araç olarak görülmektedir. Sonuç

olarak, Altındal'a (2009) göre, kadınların siyasette aktif olabilmeleri için güçlü sosyal ağlar, eğitim ve deneyim gibi unsurları sağlamaları gerekmektedir.

Sonuç

Günümüzde halen Çakır'ın da (2019) tanımladığı “Erkekler Kulübü” olan siyasette, kadınların yer alabilmesi için sosyal sermaye başat bir faktör olsa da tek başına yeterli değildir. Çünkü Bourdieu'nun da çalışmalarında vurguladığı gibi sermaye türleri birbirleriyle dönüşüm halindedir (Wacquant & Bourdieu, 2021). Başka bir ifadeyle kültürel sermaye ekonomik getiri sağlayabilmekte, ekonomik sermaye kültürel getiri sağlayabilmekte, bunların hepsi sosyal sermayeye dönüşebilmektedir. Kadınlar açısından durum incelendiğinde, toplumdaki geleneksel cinsiyet rolleri nedeniyle kadınların bahsi geçen bu sermaye çeşitlerine erişimi erkeklere oranla daha zor veya kısıtlı olmaktadır. Bu nedenle toplum içerisinde eğitim, istihdam ve siyaset gibi alanlarda aktif rol almaları güçleşmektedir. Siyaset özelinde düşünüldüğünde Türkiye’de kadınların kâğıt üzerinde pek çok hakkı olmasına karşın pratikte halen eril bir alan olan siyasete aktif katılımlarında engellerle karşılaşmaktadırlar.

Bu çalışma Türkiye’de kadınların siyasete katılımının erkeklere oranla oldukça düşük olmasını yalnızca toplumsal cinsiyet temelli incelememiştir. Aynı zamanda sosyal sermaye tartışmaları içerisinde önemli yer tutan Bourdieu'nun perspektifinden Türkiye’deki kadın siyasetçilerin sosyal sermaye ile olan ilişkileri ve bunun siyaset sahnesine olan etkisi analiz edilmiştir. Sosyal sermaye kavramı günümüzde pek çok kavram ile ilişkilendirilmektedir. Ancak ulusal literatürde sosyal sermaye ve toplumsal cinsiyet ilişkisine dair çok fazla çalışma bulunmamaktadır. Bu çalışmanın spesifik bazı örnekler üzerinden bu iki kavramı ilişkilendirerek analiz yaptığı için önemli olduğu düşünülmektedir. Bu konuda ileride çalışma gerçekleştirecek araştırmacılar için sunulan öneri ise şudur: Toplumsal cinsiyet, sosyal sermaye ve kadın siyasetçiler ile ilgili saha çalışması yapılabilir.

Kaynakça

- Acar Savran, G. (2002). Özel/kamusal, yerel/evrensel ikilikleri aşan bir feminizme doğru. *Praksis Dergisi*, 8, 255-306.
- Adak, S. (2015). *Toplumsal cinsiyet tartışmaları*. Ankara: Dipnot Yayınları.
- Altındal, Y. (2009). Erkeksi siyasetin ‘erk’siz dublörleri. *Balıkesir Üniversitesi Sosyal Bilimler Enstitüsü Dergisi*, 12(21), 351-367.
- Arslan, E. & Biçer, B. (2015). Sosyal sermaye, kadına verilen değer ve kalkınmışlık. *1. Uluslararası Uygulamalı Bilimler Kongresi: “Sosyal Sermaye”*, Konya.
- Aydın, H. (2015). Meşrutiyet’ten Cumhuriyet’e Türkiye’de kadın. *Current Research In Social Sciences*, 1(3), 84-96.
- Bora, A. (2012). Toplumsal cinsiyete dayalı ayrımcılık. *Ayrımcılık: Çok boyutlu yaklaşımlar*, 2(1), 175-187.
- Bourdieu, P. (1986). The forms of capital. G. Richardson (Ed.), *The sociology of economic life* (s. 78-92) içinde. New York: Greenwood.
- Bourdieu, P. (1987). What makes a social class? On the theoretical and practical existence of groups. *Berkeley Journal Of Sociology*, 32, 1-17.
- Bourdieu, P. (2015). *Pratik nedenler: eylem kuramı üzerine*. İstanbul: Hil Yayınları.
- Bourdieu, P. (2021). *Ayırım beğeni yargısının toplumsal eleştirisi*. Ankara: Nika Yayınevi.
- Coleman, J. S. (1988). Social capital in the creation of human capital. *American Journal Of Sociology*, 94, 95-120.
- Çakır, S. (2016). *Osmanlı kadın hareketi*. İstanbul: Metis Yayınları.
- Çakır, S. (2019). *Erkek kulübünde siyaset*. İstanbul: Sel Yayıncılık.
- Çekiç, T. İ. & Ökten, A. N. (2009). Sosyal sermaye perspektifinden kırsal kalkınma sorunsalına yeniden bakış. *Megaron*, 4(3), 203-213.

- Deniz, Ş. (2007). Kadın parlamenterlerin bakış açısıyla Türkiye’de kadınların siyasal hayattaki temsili. *Journal Of Management And Economics Research*, 5(7), 2-16.
- Devamoğlu, S. (2008). Sosyal sermaye kuramı açısından Türkiye’de demokrasi kültürü üzerine bir değerlendirme. (Yayınlanmamış yüksek lisans tezi). Pamukkale Üniversitesi Sosyal Bilimler Enstitüsü, Denizli.
- Eker, H. (2018). Toplumsal cinsiyet bağlamında iş dışı zaman kullanımı: kamuda çalışanlar üzerine sosyolojik bir değerlendirme. *Opus Uluslararası Toplum Araştırmaları Dergisi*, 8(15), 1218-1240.
- Field, J. (2008). *Sosyal Sermaye*. İstanbul: Bilgi Üniversitesi Yayınları.
- Gök, M. (2014). Toplumsal kalkınmanın ve sosyal sermayenin bilinmeyen aktörleri: kadın odaklı sivil toplum kuruluşları. (Yayınlanmamış doktora tezi). Hacettepe Sosyal Bilimler Enstitüsü, Ankara.
- Gökçimen, S. (2008). Ülkemizde kadınların siyasal hayata katılım mücadelesi. *Yasama Dergisi*, 10, 5-59.
- Özdemir, N. (2014). Türk kadınına milletvekili seçme ve seçilme hakkı tanınması üzerine yapılan kutlamalar. *History Studies*, 6(5), 177-191.
- Putnam, R. D. (1993). *Making democracy work: Civic traditions in modern Italy*. Princeton: Princeton University Press.
- Putnam, R. D. (2000). Bowling alone: America’s declining social capital. *Culture And Politics*, 6(1), 223-234.
- Siisiainen, M. (2003). Two concepts of social capital: Bourdieu vs. Putnam. *International Journal Of Contemporary Sociology*, 40(2), 183-204.
- Timberlake, S. (2005). Social capital and gender in the workplace. *The Journal Of Management Development*, 24(1), 34-44.
- TÜİK (2019). Mahalli idareler genel seçim sonuçları. Erişim adresi (09 Mayıs 2022): www.tuik.gov.tr
- TÜİK (2021). İstatistiklerle kadın. Erişim adresi (09 Mayıs 2022): <https://data.tuik.gov.tr/bulten/index?p=1statistiklerle-kadin-2021-45635>
- Wacquant, L. & Bourdieu, P. (2021). *Düşünümsel sosyolojiye davet*. İstanbul: İletişim Yayınları.
- Zihnioğlu, Y. (2003). *Kadınsız inkılap: Nezihe Muhiddin, kadınlar halk fırkası, kadın birliği*. İstanbul: Metis Yayınları.

Araştırmacıların Katkı Oranı:

1. Yazar: %100

Çatışma Beyanı: Herhangi bir çıkar çatışması bulunmamaktadır.

Destek ve Teşekkür Beyanı: Belirtilmemiştir.