

Makalenin geliş tarihi: 05.08.2020

1. Hakem rapor tarihi: 04.09.2020

2. Hakem rapor tarihi: 09.09.2020

Kabul tarihi: 20.10.2020

COVID-19 SÜRECİNDE EĞİTİM BİLİŞİM AĞI (EBA) İLE İLGİLİ ÖĞRETMEN TUTUMLARI: BİR KARMA YÖNTEM ÇALIŞMASI (Araştırma Makalesi)

Aytekin KARBAYAZ (*)

Murat KURT (**)

Öz

COVID-19 (Korona virüs)'un tüm dünyayı etkisine aldığı günümüzde sokağa çıkma kısıtlamaları getirilmiştir. Türkiye'de de dünyaya paralel olarak sokağa çıkma kısıtlamaları getirilmiş ve okulların eğitim-öğretim faaliyetlerine ara verilmiştir. Bunun sonucu olarak okul çağındaki milyonlarca öğrenci yüz yüze eğitime devam edememiştir. Milli Eğitim Bakanlığı bu duruma hızlı bir çözüm getirerek var olan Eğitim Bilişim Ağı (EBA) üzerinden derslerin devam etmesi kararını almıştır. Bu çalışmanın amacı; EBA'nın pandemi sürecinde kullanımına yönelik öğretmen tutumlarını araştırmaktır. Çalışmada sıralı açıklayıcı karma yöntem kullanılmıştır. Çalışmanın nicel boyutu kesitsel tarama, nitel boyutu ise olgubilim desenine göre şekillenmiştir. Nicel boyutta verileri elde etmek için basit rastgele örneklem seçme yöntemi kullanılarak 376 öğretmen, nitel boyutta ise amaçlı örneklem seçme yöntemi içerisinde bulunan maksimum çeşitlilik örnekleme yöntemine göre belirlenen 10 öğretmenden yararlanılmıştır. Veri toplama aracı olarak; "EBA Tutum Ölçeği" ve araştırmacılar tarafından geliştirilen yarı yapılandırılmış görüşme formu kullanılmıştır. Verilerin analizinde; nicel veriler SPSS 20, nitel veriler ise NVivo 9.2 programı kullanılarak içerik analizi ile çözümlenmiştir. Çalışmanın sonucunda; öğretmenlerin EBA'ya karşı ortalamasının üstünde bir olumlu tutuma sahip olduğu ortaya çıkmıştır. Öğretmenlerin EBA tutum puanı öğretmenlerin cinsiyet, yaş, eğitim, hizmet yılı, öğretim kademesi ve görev yaptığı yer değişkeni açısından benzer olduğu ayrıca; katılımcıların yanıtlarından EBA'nın öğrencilere faydalı olduğu ancak; eksikliklerinin de olduğu ortaya çıkmıştır. Bu sonuçlar doğrultusunda çeşitli önerilerde bulunulmuştur.

Anahtar Kelimeler: Covid-19, EBA, Öğretmen, Tutum, Yüz Yüze Eğitim.

*) Şube Müdürü, Altınyayla İlçe Millî Eğitim Müdürlüğü
(e-posta: aytekinarbeyaz@gmail.com). ORCID ID: <https://orcid.org/0000-0002-1483-5581>

**) Doç. Dr., Amasya Üniversitesi, Sınıf Eğitimi, Temel Eğitim Bölümü, Sınıf Eğitimi Ana Bilim Dalı,
(e-posta: muratkurt60@hotmail.com). ORCID ID: <https://orcid.org/0000-0003-1155-9339>

Teachers 'Attitudes About Educational Information Network (Eba) in the Covid-19 Process: A Mixed Method Study

Abstract

Curfew restrictions have been imposed today, when COVID-19 (Corona virus) affects the whole world. Turkey has been introduced in parallel with the world and curfew restrictions were suspended school educational activities. As a result, millions of school-age students could not continue face-to-face education. The Ministry of National Education brought a quick solution to this situation and decided to continue the courses over the existing Education Information Network (EBA). The purpose of this study; To investigate teachers' attitudes towards the use of EBA in the pandemic process. The sequential explanatory mixed method was used in the study. The quantitative dimension of the study was shaped by cross-sectional scanning and the qualitative dimension according to phenomenological design. In order to obtain the data in quantitative dimension, 376 teachers were used by using the simple random sampling method and in the qualitative dimension, 10 teachers determined according to the maximum diversity sampling method included in the purposeful sampling method were used. As a data collection tool; "EBA Attitude Scale" and semi-structured interview form developed by the researchers were used. In the analysis of the data; Quantitative data were analyzed by content analysis using SPSS 20 and qualitative data using NVivo 9.2 program. As a result of the work; it has been revealed that teachers have an above average attitude towards EBA. Teachers 'EBA attitude score is similar in terms of teachers' gender, age, education, years of service, academic level and place of duty; It has been determined that Among the answers of the participants, EBA is beneficial for students; It has also been revealed that it has shortcomings. Various suggestions have been made in line with these results.

Keywords: Covid-19, EBA, Teacher, Attitude, Face To Face Education.

1. Giriş

Günümüzde birçok alanda olduğu gibi eğitim teknolojisinde ciddi bir gelişme ve ilerleme görülmüştür. Eğitim teknolojisi sayesinde eğitimin kalitesi artarak nitelikli bir öğrenme gerçekleşmektedir (Huang, Spector ve Yang, 2019). Bu fayda derslerin öğrencilere verilmesinden ölçme değerlendirmeye kadar birçok alanda görülmektedir. Eğitim teknolojisi bir eğitim öğretim uygulamasında devamlı olarak sürecin izlenmesi ve çıktıların değerlendirilmesinde kullanılmaktadır (Huang, Spector ve Yang, 2019). Bu teknolojinin en önemli unsurundan birisi de internettir. İnternet sayesinde uzaktan öğrenme gerçekleşmektedir. İnternet ile öğrenci ve öğreticiler arasındaki uzaklık kapanmaktadır (Rahman, Karim ve Byramjee, 2005). Bireyler ister büyük olsun ister küçük, gelecekte öğrenmenin bu şekli daha da önemli olacaktır (Hopson & Puruhito, 2018). Milli Eğitim Bakanlığı (MEB) Covid-19'un etkisinde olan Türkiye'de öğrencilerin eğitim öğretimde geri kalması adına uzaktan öğretimin bir biçimi olan EBA'yı faaliyete geçirmiştir.

MEB dezavantajlı ve avantajlı bölgelerde öğrenim gören öğrenciler arasındaki eğitim- sel farkı en aza indirmek için “Fırsatları Arttırma ve Teknolojiyi İyileştirme Hareketi”ni (FATİH)” faaliyete geçirmiştir (Uğurlu ve Gürsoy, 2018). İçinde beş boyutu barındıran FATİH Projesinin unsurlarından biri de Eğitim Bilişim Ağı’dır (EBA) (Uğurlu ve Gürsoy, 2018). EBA sayesinde öğretmen ve öğrenciler çeşitli etkinlikleri izleyip video paylaşımında bulunarak canlı derslere katılabilmektedir. EBA canlı ders; 13.04.2020 tarihinde 8. ve 12. sınıflara, 27.04.2020 tarihinden itibaren ilkökul 3 ve yukarı tüm sınıflara, şimdi ise okulöncesinden tüm sınıflara kadar yapılabilmektedir. MEB 2023 Vizyonunda kişileştirilmiş dijital içerikten söz etmektedir. EBA’da bulunan içerikler sürekli olarak konusunda uzman kişilerce güncellenmekte, online yayıncılıkta uzmanlaşmış kuruluşlarca desteklenmekte, öğretmen ile öğrencilerin paylaşımları sayesinde de sürekli büyüme-ktedir (Gacanoglu ve Nakiboğlu 2019). EBA’ya MEB, gönüllü eğitim sektörleri, öğretmen ve öğrenciler katkıda bulunabilmektedir (Ceylan, 2019).

Özellikle dünyanın Covid-19’un etkisinde olduğu günümüzde ülkeler toplu olarak yapılan etkinlikleri iptal etmiş; alışveriş merkezleri, piknik alanları ve lokantalara gitmeyi yasaklamıştır. Hatta ülkeler sokağa çıkma yasağı getirerek vatandaşlarının evde kalması adına çeşitli tedbirler almıştır. Türkiye’de de dünyada yaşanan gelişmelerin yansımaları olmuştur. Virüs salgını yüzünden okullar tatil olmuş, sokağa çıkma yasağı getirilmiştir. MEB bu duruma hızlı bir çözüm bularak uzaktan öğretimin bir şekli olan EBA’yı devreye sokmuştur. Böylece MEB EBA’yı hem online hem de TRT üzerinden sunmuş ve ilerleyen zamanda da EBA üzerinden canlı ders yayınına başlamıştır. Bu açıdan düşünüldüğünde EBA’yı kullanan öğretmenler üzerinde yapılan bu karma çalışmanın alanyazına katkı sağlayacağı düşünülmektedir.

Araştırmanın Amacı

Covid-19 Sürecinde Eğitim Bilişim Ağı (EBA) ile ilgili öğretmen tutumlarını belirlemektir. Bu amaç doğrultusunda aşağıdaki sorulara yanıt aranmıştır:

1. Covid-19 sürecinde kullandıkları EBA ile ilgili öğretmen tutumu ne düzeydedir?
2. Covid-19 sürecinde öğretmenlerin EBA tutum puanı öğretmenlerin;
 - a. Cinsiyet
 - b. Yaş
 - c. Eğitim durumu
 - d. Hizmet yılı
 - e. Öğretim kademesi
 - f. Görev yaptığı yerleşim yeri değişkenlerine göre değişmekte midir?
3. Covid-19 sürecinde öğretmenler EBA’nın olumlu ve olumsuz yönleri olarak neleri görmektedir?

2. Yöntem

Bu çalışmada sıralı açıklayıcı karma yöntem kullanılmıştır. Cresswell tarafından ileri sürülen bu yöntemde öncelikle nicel veriler toplanıp analiz edildikten sonra nitel veriler toplanarak nicel veriler desteklenir ve sonrasında analizler çalışmanın yorum ve tartışma bölümünde birleştirilir (Gökçek, 2019).

Çalışmanın nicel boyutu, tarama yöntemi içerisinde bulunan kesitsel taramaya göre şekillenmiştir. Kesitsel taramada araştırmacı verileri o anda toplar ve hâlihazırda bulunan durumu tespit eder (Selçuk, 2019). Çalışmaya dâhil olan öğretmenler ölçekte bulunan soruları o an için cevapladığı için kesitsel tarama kullanılmıştır. Çalışmanın nitel boyutu ise nitel araştırma yöntemi içerisinde yer alan olgubilime göre desenlenmiştir. Olgubilim kişilerin farkında olduğu ancak olgu ile ilgili derinlemesine bir bilgiye sahip olmak istediği zaman kullanılır (Yıldırım ve Şimşek, 2019). Çalışmada öğretmenlerin EBA ile ilgili algularını öğrenmek için olgubilim deseni kullanılmıştır.

2.1. Örneklem

Bu çalışmada nicel verilerin elde edilmesi için Sivas'taki okullarında görev yapan 9217 (17.05.2020 tarihi itibarı ile) öğretmen içerisinden basit rastgele örneklem seçme yöntemi ile 376 kişi araştırmanın çalışma grubuna dâhil edilmiştir. Örneklem güvenirlilik düzeyi incelendiğinde %95 çıkmaktadır (The Survey System, 2020). Bu da seçilen örneklem güvenilir düzeyde olduğunun göstergesidir. Örneklemde güvenirlilik düzeyi, değişik zamanlarda örneklem işleminin tekrar edilmesi halinde örneklem değerinin ulaşılabilir evreni ne düzeyde temsil ettiği ile ilgilidir (Gürbüz ve Şahin, 2015; akt. Bilici, 2019). Basit rastgele örnekleme yöntemi, evren içerisinde bulunan birimin evren içerisinden eşit seçilme olasılığı gözetilerek belirlenmesidir (Bilici, 2019). Çalışmanın nitel boyutu için çalışmanın nicel boyutuna katılan öğretmenlerden amaçlı örneklem seçme yöntemi içerisinde yer alan maksimum çeşitlilik örneklem seçme yöntemi kullanılarak 10 katılımcı belirlenmiştir. Maksimum çeşitlilik örneklem seçme yöntemi, bir grup içerisinden amaca uygun olarak önceden belirlenen bir özelliğe göre çeşitlilik gözetilerek katılımcıların seçilmesidir (Bilici, 2019). Burada belirlenen özellik öğretmen branşdır. Sınıf, Türkçe, ilköğretim matematik, Türk Dili ve Edebiyatı ile fizik öğretmenliği branşlarından ikişer öğretmen seçilmiştir.

Çalışmanın nicel boyutuna dâhil olan deneklerin demografik bilgisi Tablo 1'de verilmiştir

Tablo 1. Deneklerin Demografik Bilgisi

	f	%
CİNSİYET		
Erkek	197	52.4
Kadın	179	47.6
YAŞ		
21-30	99	26.3
31-40	157	41.8
41-50	84	22.3
51 ve üzeri	36	9,6
EĞİTİM		
Lisans	298	79.3
Yüksek Lisans	77	20.5
Doktora	1	.3
HİZMET YILI		
1-5	86	22.9
6-10	113	30.1
11-15	61	16.2
16-20	66	17.6
21-25	28	7.4
26 ve üzeri	22	5.9
GÖREV YAPTIĞI KADEME		
İlkokul	144	38.3
Ortaokul	113	30.1
Lise	119	31.6
GÖREV YERİ		
Köy	78	20.7
Belde	11	2.9
İlçe Merkezi	185	49.2
İl Merkezi	102	27.1

Tablo 1 incelendiğinde deneklerin çoğunluğunun; erkek (%52.4), yaş aralığının 31-40 arası (%41.8), eğitim düzeyinin lisans (%79.3), hizmet yılının 6-10 yıl arası (%30.1), görev yaptığı kademenin ilkokul (%38.3) ve görev yerinin ilçe merkezi (%49.2) olduğu görülmüştür.

Çalışmanın nitel boyutuna dâhil olan katılımcıların demografik bilgisi Tablo 2’de verilmiştir

Tablo 2. Katılımcıların Demografik Bilgisi

KATILIMCILAR	CİNSİYET	HİZMET YILI	BRANŞI	GÖREV YAPTIĞI YER
K 1	Erkek	7	Türkçe	İlçe Merkezi
K 2	Erkek	6	Sınıf Öğretmenliği	Köy
K 3	Erkek	9	Türkçe	İlçe Merkezi
K 4	Kadın	5	İlköğretim Matematik	İlçe Merkezi
K 5	Kadın	5	Türk Dili ve Edebiyatı	İlçe Merkezi
K 6	Kadın	10	Sınıf Öğretmenliği	İlçe Merkezi
K 7	Kadın	8	Türk Dili ve Edebiyatı	Belde
K 8	Kadın	6	Fizik	İlçe Merkezi
K 9	Erkek	5	İlköğretim Matematik	İlçe Merkezi
K10	Erkek	6	Fizik	Köy

Katılımcıların demografik bilgisi incelendiğinde; beş katılımcının erkek, beş katılımcının kadın olduğu, hizmet yılı olarak hepsinin 5-10 yıl arasında hizmet yaptığı, branş olarak Türkçe, sınıf, ilköğretim matematik, Türk Dili ve Edebiyatı ve fizik öğretmenliği branşlarından ikisier tane olduğu ve öğretmenlerin ikisinin köyde, birinin belde ve yedisinin ise ilçe merkezinde görev yaptığı görülmüştür.

2.2. Veri Toplama Aracı

Karma yöntem kullanılarak gerçekleştirilen bu çalışmada hem nicel hem de nitel boyutta veri toplama aracı kullanılmıştır. Nicel boyutta veri toplama aracı, Uğurlu ve Gürsoy (2018) tarafından geliştirilen 30 maddeden oluşan “EBA Tutum Ölçeği” gerekli izinler alınarak kullanılmıştır. Ölçeğin geliştirildiği çalışmaya 241 öğretmen katılmıştır, Kaiser-Maiser Olkin değeri .944, Cronbach Alpha değeri .950 olarak hesaplanmıştır. Araştırmacılar tarafından gerçekleştirilen bu çalışmada ise Cronbach Alpha değeri .903 olarak hesaplanmıştır. Buradan bu ölçeğin güvenilir olduğu sonucu çıkarılabilir. Nitel boyutta ise araştırmacılar tarafından hazırlanan yarı yapılandırılmış görüşme formu kullanılmıştır. Bu form, nicel verilerin analizinden gelen bulgular ile alanyazın taranarak hazırlanmıştır. Form; alanında uzman iki öğretim üyesinin incelemesinin ardından soruların anlaşılabilirliği üzerine bir sınıf öğretmenine pilotu yapılmış, gerekli düzeltmelerin sonrasında nihai haline kavuşturulmuştur.

Nitel yaklaşımda geçerlilik, elde edilen kategori ve yorumların doğru olması ve ayrıntılı bir şekilde raporlanmasıdır (Büyüköztürk, Çakmak, Akgün, Karadeniz ve Demirel, 2008). Güvenirlik ise nicel yaklaşımda olduğu gibi sonuçları genellemek değil, farklı araştırmacılar tarafından verilerin analiz ile yorumlanması sırasında ortaya çıkan farkın

en aza indirilmesidir (Yıldırım ve Şimşek, 2018). Bu nedenle verilerin yorumlanmasında alanında uzman iki öğretim üyesinden yararlanılmıştır.

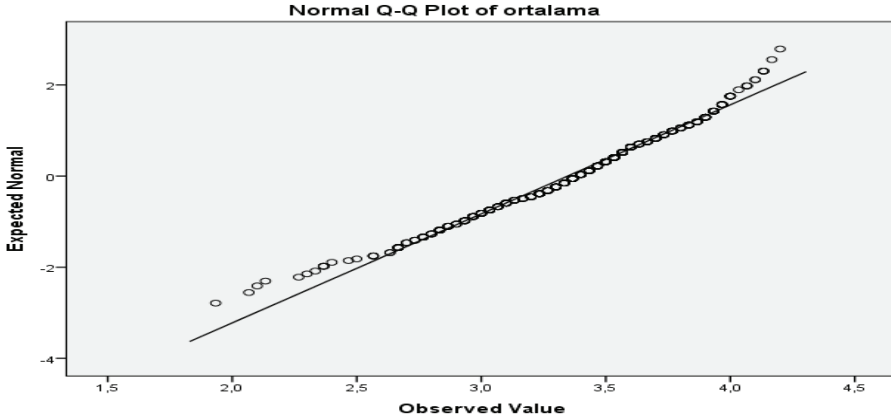
2.3. Verilerin Toplanması

Çalışmada veriler hem nicel hem de nitel boyutta ayrı ayrı elde edilmiştir. Çalışma dünyanın ve Türkiye'nin içinde bulunduğu Covid-19'un tehdidi yüzünden internet üzerinden gerçekleştirilmiştir. Normal şartlarda ulaşılamayan yerler internet ile ulaşılabile hale gelerek kişi ya da gruplarla araştırmalar yapılmaktadır (Yıldırım ve Şimşek, 2018). Araştırmacılar ölçek formunu Google Form üzerine yazdıktan sonra Sivas genelindeki öğretmenlere sosyal ağ marifeti ile duyurmuştur. Ölçeği doldurmak yaklaşık olarak 8 dk. sürmektedir. Çalışmanın nitel boyutu olan ve yaklaşık 30 dk. süren her bir görüşme Whatsapp üzerinden gerçekleştirilerek yanıtlar form üzerine yazılmıştır.

2.4. Verilerin Analizi

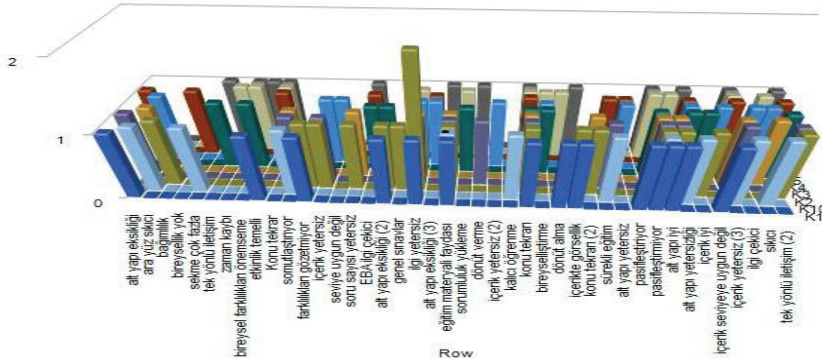
Çalışmada veriler, hem ölçekten hem de yarı yapılandırılmış görüşme formundan elde edilmiştir. Ölçekten gelen veriler üzerinde SPSS 20 paket programı ile çeşitli istatistiksel işlemler uygulanarak araştırmanın alt problemlerine cevap aranmıştır. Nicel verilerin analizinde olguları tanımlamak ve açıklamak amacıyla gözlem verileri sayısal biçimde gösterilmektedir (Özsevgeç, 2019).

Nicel verilerin normal dağılıp dağılmadığını anlamak için veri üzerinde normallik analizi yapılmıştır. Veriler analiz edildiğinde dağılımın Çarpıklık (skewness) Katsayısının -0.0476 ve Basıklık (kurtosis) Katsayısının $.145$ olduğu görülmüştür. Araştırmada analize temel teşkil eden puanların Çarpıklık Katsayısı -1 ile $+1$ arasında kalıyorsa normal dağılımdan önemli bir sapma göstermemektedir (Büyüköztürk, 2019). Bir veri setinin Çarpıklık ile Basıklık Katsayısının -1.5 ile $+1.5$ arasında olması durumunda normallik için yeter olduğu konusunda bir görüş birliği mevcuttur (Can, 2016; akt. Özsevgeç, 2019). Dağılımın normalliği konusunda başvurulan başka bir yöntem ise dağılımın histogram eğrisinin incelenmesidir (Büyüköztürk, 2019). Histogram grafiğinde noktalar 45 derecelik doğruya yakın veya doğru üzerinde olduğu zaman verinin normal dağılım gösterdiğinden söz edilebilir (Büyüköztürk, 2019). Şekil 1 incelendiğinde noktalar 45 derecelik doğrunun üzerinde ya da yakınında olduğu göze çarpmaktadır. Bu bilgi ışığında verinin normal dağılım gösterdiği kabul edilebilir.



Şekil 1. Normallik dağılımı

Nicel veriler SPSS 20 bilgisayar programı kullanılarak analiz edilmiştir. Nitel veriler NVİVO 9.2 paket programı kullanılarak içerik analizi ile yorumlanmıştır. İçerik analizinden elde edilen veriler öncelikle kavramsallaştırılır sonrasında kavramlar mantıklı bir biçimde düzenlenerek temalar tespit edilir (Yıldırım ve Şimşek, 2018). Görüşme formundan gelen veriler soru soru yorumlanmış ve ayrı ayrı kod, kategori ve temalar oluşturularak Şekil 2’de verilmiştir.



Şekil 2. Katılımcıların sorulara verdiği yanıtlardan oluşturulan kodlar.

Araştırma Etiği

“Covid-19 Sürecinde Eğitim Bilişim Ağı (EBA) ile İlgili Öğretmen Tutumları: Bir Karma Yöntem Çalışması” isimli çalışmanın yazım sürecinde bilimsel, etik ve alıntı kurallarına uyulmuş olup toplanan veriler üzerinde herhangi bir tahrifat yapılmamış ve bu çalışma başka bir akademik yayın ortamına değerlendirme için gönderilmemiştir.

3. Bulgular

Bu bölümde araştırma soruları çerçevesinde veriler analiz edilmiştir.

3.1. Öğretmen EBA Tutum Puanı

Araştırmanın 1. sorusu; “Covid-19 sürecinde kullandıkları EBA ile ilgili öğretmen tutumu ne düzeydedir?” şeklindedir. Araştırma sorusu ile ilgili bulgular Tablo 3’de verilmiştir.

Tablo 3. Öğretmenlerin EBA Tutum Düzeyi

Denekler	N	Minimum Puan	Maksimum Puan	\bar{X}	ss
Öğretmenler	376	56	126	100.396	12.536

Tablo 3 incelendiğinde öğretmenlerin EBA tutum puanı ortalamasının (\bar{X}) 100.396 olduğu görülmektedir. Bu bulgular ışığında öğretmenlerin EBA’ya yönelik ortalamanın üzerinde bir olumlu tutuma sahip olduğu görülmektedir.

3.2. Öğretmenlerin EBA Tutum Puanının Çeşitli Değişkenler Açısından İncelenmesi

Araştırmanın 2. sorusu; Covid-19 sürecinde öğretmenlerin EBA tutum puanı öğretmenlerin; Cinsiyet, Yaş, Eğitim Durumu, Hizmet Yılı, Öğretim Kademesi, Görev Yaptığı Yerleşim Yeri bakımından incelenmiştir.

EBA Tutum Puanının Öğretmen Cinsiyeti Açısından İncelenmesi

“Covid-19 sürecinde öğretmenlerin EBA tutum puanı öğretmen cinsiyet değişkeni açısından bir farklılık göstermekte midir?” şeklindedir. Bu araştırma sorusuna yanıt bulmak için veriler üzerinde bağımsız gruplar için T-testi analizi yapılmıştır. Analiz sonucu Tablo 4’de verilmiştir. Anlamlılık değeri için $p=.05$ göz önünde bulundurulmuştur.

Tablo 4. EBA Tutum Ölçeği Puanlarının Cinsiyete Göre T-Testi Bulguları

Cinsiyet	N	\bar{X}	S	sd	t	P
Erkek	197	99.82	12.96	374	.931	.352
Kadın	179	101.02	12.05			

Tablo 4 incelendiğinde öğretmenlerin EBA’ya yönelik tutumu cinsiyet açısından anlamlı bir farklılık göstermemektedir, $t(374)=.931$, $p>.05$. Erkek öğretmenlerin EBA tu-

tum puanı ($\bar{X}=99.82$) ile kadın öğretmenlerin EBA tutum puanı ($\bar{X}=101.02$) arasında anlamlı bir farklılık bulunmamaktadır. Ancak az da olsa kadın öğretmenlerin tutum puanı erkek öğretmenlere nazaran daha fazla çıkmıştır.

EBA Tutum Puanının Öğretmen Yaşı Açısından İncelenmesi

“Covid-19 sürecinde öğretmenlerin EBA tutum puanı öğretmenlerin yaş değişkeni açısından bir farklılık göstermekte midir?” şeklindedir. Bu araştırma sorusuna yanıt bulmak için veriler üzerine İlişkisiz Örneklem İçin Tek Faktörlü Varyans Analizi (One-Way Anova) yapılmıştır. Tablo 5’de EBA ölçeği tutum puanlarının öğretmen yaş değişkenine göre betimsel istatistiği ve ANOVA sonuçları verilmiştir.

Tablo 5. EBA Tutum Ölçeği Puanlarının Yaş Değişkenine Göre Betimsel İstatistiği ve ANOVA Sonucu

Yaş Aralığı	N	\bar{X}	SS
21-30	99	99,88	11,43
31-40	157	100,78	13,06
41-50	84	99,88	13,2
51 ve üzeri	36	101,3	11,88
Toplam	376	100,396	12,53

ANOVA Testi	Sd	F	P
Varyansın Kaynağı			
Gruplararası	3		
Gruplarıçi	372	0,213	0,887
Toplam	375		

Tablo 5 incelendiğinde; öğretmenlerin EBA’ya yönelik tutumlarında yaş değişkeni açısından anlamlı bir farklılık çıkmamıştır ($p>.05$). $F(3,372)=.213$. Ancak az da olsa 51 ve üzeri yaşa sahip öğretmenlerin tutum puanı diğer yaş aralığındaki öğretmenlerin tutum puanından daha fazla çıkmıştır.

EBA Tutum Puanının Öğretmen Eğitim Durumu Açısından İncelenmesi

“Covid-19 sürecinde öğretmenlerin EBA tutum puanı öğretmenlerin eğitim durumu değişkeni açısından bir farklılık göstermekte midir?” şeklindedir. Bu araştırma sorusuna yanıt bulmak için veriler üzerinde İlişkisiz Örneklem İçin Tek Faktörlü Varyans Analizi (One-Way-Anova) yapılmıştır. Tablo 6’da EBA ölçeği tutum puanlarının öğretmenlerin eğitim durumu değişkenine göre betimsel istatistiği ve ANOVA sonuçları verilmiştir.

Tablo 6. EBA Tutum Ölçeği Puanlarının Eğitim Durumu Değişkenine Göre Değişkenine Göre Betimsel İstatistiği ve ANOVA Sonucu

Eğitim Durumu	N	\bar{X}	SS
Lisans	298	99,73	12,94
Yüksek Lisans	77	102,77	10,56
Doktora	1	113	-
Toplam	376	100,396	12,53
ANOVA Testi			
Varyansın Kaynağı	Sd	F	P
Gruplararası	2		
Gruplarıçi	373	2,322	0,099
Toplam	375		

Tablo 6 incelendiğinde öğretmen EBA tutum puanlarında öğretmenlerin eğitim durumu açısından anlamlı bir farklılık çıkmamıştır ($p>.05$). $F(2,373)= 2.322$. Ancak az da olsa yüksek lisans yapan öğretmenlerin tutum puanı diğer eğitim durumuna sahip öğretmenlerin tutum puanından fazla çıkmıştır.

EBA Tutum Puanının Öğretmen Hizmet Yılı Açısından İncelenmesi

“Covid-19 sürecinde öğretmenlerin EBA tutum puanı öğretmenlerin hizmet yılı açısından bir farklılık göstermekte midir?” şeklindedir. Bu araştırma sorusuna yanıt bulmak için veriler üzerinde İlişkisiz Örneklem İçin Tek Faktörlü Varyans Analizi (One-Way-ANOVA) yapılmıştır. Tablo 7’de EBA ölçeği puanlarının öğretmenlerin hizmet yılı değişkenine göre betimsel istatistiği ve ANOVA sonuçları verilmiştir.

Tablo 7. Öğretmenlerin EBA Tutum Ölçeği Puanlarının Hizmet Yılı Değişkenine Göre Betimsel İstatistiği ve ANOVA Sonucu

Hizmet Yılı	N	\bar{X}	SS
1-5	86	100,58	11,42
6-10	113	99,48	12,8
11-15	61	102,31	13,33
16-20	66	98,36	13,28
21-25	25	102,42	11,42
26 ve üzeri	22	102,54	12,01
Toplam	376	100,396	12,53
ANOVA Testi			
Varyansın Kaynağı	sd	F	P
Gruplararası	5		
Gruplarıçi	370	1,031	0,399
Toplam	375		

Tablo 7 incelendiğinde öğretmen EBA tutum puanlarında öğretmenlerin hizmet yılı değişkeni açısından anlamlı bir farklılık çıkmamıştır ($p>.05$). $F(5,370)= 1.031$. Ancak hizmet yılı 26 ve üzeri olan öğretmenlerin tutum puanı diğer hizmet yılı aralığında olan öğretmenlerin tutum puanından biraz fazla çıkmıştır.

EBA Tutum Puanının Öğretmenin Görev Yaptığı Öğretim Kademesi Açısından İncelenmesi

“Covid-19 sürecinde öğretmenlerin EBA tutum puanı öğretmenlerin görev yaptığı öğretim kademesi açısından bir farklılık göstermekte midir?” şeklindedir. Bu araştırma sorusuna yanıt bulmak için veriler üzerinde İlişkisiz Örneklem İçin Tek Faktörlü Varyans Analizi (One-Way-Anova) yapılmıştır. Tablo 8’de EBA ölçeği puanlarının öğretmenlerin görev yaptıkları öğretim kademesine göre betimsel istatistiği ve ANOVA sonuçları verilmiştir.

Tablo 8. Öğretmenlerin EBA Tutum Ölçeği Puanlarının Öğretmenlerin Görev Yaptığı Öğretim Kademesine Göre Betimsel İstatistiği ve ANOVA Sonucu

Görev Yapılan Öğretim Kademesi	N	\bar{X}	SS
İlkokul	114	99,99	13,13
Ortaokul	113	100,89	12,34
Lise	119	100,41	12,06
Toplam	376	100,396	12,53

ANOVA TESTİ	sd	F	P
Varyansın Kaynağı			
Gruplararası	2		
Gruplarıçığı	373	0,163	.850
Toplam	375		

Tablo 8 incelendiğinde öğretmen EBA tutum puanlarında öğretmenlerin görev yaptığı öğretim kademesi değişkeni açısından anlamlı bir fark çıkmamıştır ($p>.05$). $F(2,373)= .163$. Ancak az da olsa ortaokul kademesinde görev yapan öğretmenlerin tutum puanı diğer kademelerde görev yapan öğretmenlerin tutum puanından biraz fazla çıkmıştır.

EBA Tutum Puanının Öğretmenin Görev Yaptığı Yerleşim Yeri Açısından İncelenmesi

“Covid-19 sürecinde öğretmenlerin EBA tutum puanı öğretmenlerin görev yaptığı yerleşim yerine göre değişmekte midir?” şeklindedir. Bu araştırma sorusuna yanıt bulmak için veriler üzerinde İlişkisiz Örneklem İçin Tek Faktörlü Varyans Analizi (One-Way-ANOVA) yapılmıştır. Tablo 9’da EBA ölçeği puanlarının öğretmenlerin görev yaptıkları yerleşim yerine göre betimsel istatistiği ve ANOVA sonuçları verilmiştir.

Tablo 9. Öğretmenlerin EBA Tutum Ölçeği Puanlarının Öğretmenlerin Görev Yaptığı Yerleşim Yerine Göre Betimsel İstatistiği

Görev Yapılan Yerleşim Yeri	N	\bar{X}	SS
Köy	78	100,88	11,89
Belde	11	103,54	7,82
İlçe Merkezi	185	99,72	13,13
İl Merkezi	102	100,9	12,36
Toplam	376	100,396	12,53

ANOVA TESTİ			
Varyansın Kaynağı	sd	F	P
Gruplararası	3		
Gruplarıçi	372	0,501	0,682
Toplam	375		

Tablo 9 incelendiğinde öğretmen EBA tutum puanlarında öğretmenlerin görev yaptığı yerleşim yeri değişkeni açısından anlamlı bir farklılık çıkmamıştır ($p>.05$). $F(3,372) = .501$. Ancak beldede görev yapan öğretmenlerin tutum puanı diğer yerleşim yerlerinde görev yapan öğretmenlerin tutum puanından biraz fazla çıkmıştır.

3.3. Covid-19 Sürecinde Öğretmenlerin EBA'nın Olumlu Ve Olumsuz Yönleri Olarak Neleri Görmektedir?

Araştırmanın 3. sorusu; “Covid-19 sürecinde öğretmenlerin EBA'nın olumlu ve olumsuz yönleri olarak neleri görmektedir?” şeklindedir. Bu araştırma sorusunun yanıtı yarı yapılandırılmış görüşme formu ile toplanan verilere içerik analizi yapılmasıyla elde edilmiştir. Görüşme formunun ilk beş sorusu öğretmenlerin EBA'ya yönelik olumlu, son beş soru ise olumsuz görüşlerini yansıtmaktadır.

EBA'nın Derse Katkısı Teması

Görüşme sorusu 1; “EBA'nın ders içeriğine katkısı konusunda ne düşünüyorsunuz? Açıklar mısınız?” şeklindedir. Bu soru doğrultusunda gelen veriler analiz edildiğinde “EBA'nın derse katkısı” teması oluşturulmuştur. Bu temada; bireysel farklılıkları önemseme (%15), etkinlik temelli fayda (%10), somutlaştırma (%15), konu tekrarı (%15), soru yetersiz (%10), seviyeye uygun değil (%5), içerik yetersiz (%15), farklılıkları gözetmiyor (%10) ve EBA soyut (%5) kategorileri bulunmakta olup içerik analizi Tablo 10'da verilmiştir.

Tablo 10. EBA'nın Derse Katkısı Teması, Kategoriler, Frekans ve Yüzdeler

Tema 2	Tema 1	Kategoriler	Görüş Sayısı (N)	Yüzdeler (%)	Örnek Görüşler
EBA'nın Derse Katkısı	Olumlu Katkısı	Bireysel farklılıkları önemseme	3	15	"...Öğrencilerin seviyesine uygun test hazırlamak mümkün. Bu da kişiselleştirilmiş bir öğrenme ortamı sağlamaktadır." (K5)
		Etkinlik temelli fayda	2	10	"EBA da Matematik dersi konusunda zengin içerikler vardır. Eğlenceli hale getirmek için dersleri işledikten sonra akılda kalabilecek nitelikte test, sınav, deneme gibi birçok içerik vardır." (K9)
		Somutlaştırma	3	15	"Kendi branşım açısından EBA da ki animasyonlar ve uygulamalar soyut kavramların daha iyi anlaşılmasını sağlıyor EBA'daki ders anlatımları ve fiziksel yasaların simülasyon uygulamaları birbirini tamamlıyor ve daha anlamlı öğrenmeler sağlıyor." (K10)
		Konu tekrarı	3	15	Öğrencilerin ders dışında veya derste bulunmadıkları zaman anlamadıkları noktaları veya konuları tekrardan EBA'da görmeleri faydalı olduğunu düşünüyorum." (K7)
	Olumsuz katkı	Soru sayısı yetersiz	2	10	"EBA da tüm sınıf seviyelerine öğrenilenlere yönelik çalışma kâğıtlarının ve etkileşimli ödevlerin sayısı artırılmalıdır. Ayrıca sınavlara hazırlanan öğrencilere yönelik deneme sınavları yüklenmelidir." (K2)
		Seviyeye uygun değil	1	5	"Video anlatımlarının seviye olarak öğrencilere hitap etmediğini görüyorum." (K6)
		İçerik yetersiz	3	15	"İlkokul 1,2 ve 3. Sınıflara yönelik ders içerikleri yetersiz. 1,2 ve 3. Sınıf için eğlenceli ders içerikleri, etkileşimli çalışmalar ve ödevler yüklenmelidir" (K2)
		Farklılıkları gözlemliyor	2	10	"İçerikler zekâ yönünden tek tip öğrenci formatında. Hızlı öğrenen öğrenci için zorlayıcı etkinlikler yok. Bu konuda içerik zenginleştirilmesi yapılması gerekiyor." (K2)
		EBA soyut	1	5	"Benim dersim sözel bir ders olduğu için konuşma, iletişim, dinleme üstüne olduğu için bire bir etkileşim önemli olduğu için EBA'nın katkısı normal eğitime göre daha azdır. Ayrıca kâğıdın yerini hiçbir ekran tutamaz." (K1)

EBA Öğrenci İlgisi Teması

Görüşme sorusu 2; “ders anlatırken EBA’nın öğrencilerinizin ilgisini çekmesi konusunda neler düşünüyorsunuz? Açıklar mısınız?” şeklindedir. Bu soru analiz edildiğinde “EBA öğrenci ilgisi” teması oluşturulmuştur. Bu temada; alt yapı eksikliği (%23), genel sınavlar (%8), ilgi yetersizliği (%46) ve EBA ilgi çekici (%23) kategorileri bulunmakta olup içerik analizi Tablo 11’de verilmiştir.

Tablo 11. EBA Öğrenci İlgisi Teması, Kategoriler, Frekans ve Yüzdeler

Tema 2	Tema 1	Kategoriler	Görüş Sayısı (N)	Yüzdeler (%)	Örnek Görüşler
EBA Öğrenci İlgisi	EBA Yetersizlik	Alt yapı eksikliği	3	23	"EBA'da bazı içerikler internet kotasından çok yediği için de interneti kotalı öğrenciler EBA'yı istedikleri gibi kullanamıyor. " (K1)
		Genel sınavlar	1	8	"Sınavlara hazırlanan 8. ve 12. sınıf öğrencilerine yönelik Türkiye geneli online deneme sınavı uygulansa ve öğrenciler durumunu görse daha dikkat çekici hale gelebilir." (K2)
		İlgi yetersiz	6	46	"...Online ders esnasında öğrencilerin çok ilgili olmadıklarını gördüm. " (K8)
	EBA İlgi çekici	EBA ilgi çekici	3	23	"Evet, çekiyor. Çünkü internette sürekli bir şeyler aramak yerine EBA da her şeyi bulabiliyorlar. Daha zahmetsiz ve daha kolay bir yol açıyor bilgiye ulaşmada..."(K9)

EBA’nın Ders İşlerken Faydası Teması

Görüşme sorusu 3; “ders işlerken EBA’dan faydalanmak yükünüzü hafifletiyor mu? Açıklar mısınız?” şeklindedir. Bu soru yorumlandığında, “EBA'nın ders işlerken faydası” teması oluşturulmuştur. Bu tema incelendiğinde eğitim materyali faydası (%60), sorumluluk yüklemesi (%20), alt yapı eksikliği (%20) kategorileri oluşturulmuş olup Tablo 12’de verilmiştir.

Tablo 12. EBA'nın Ders İşlerken Faydası Teması, Kategoriler, Frekans ve Yüzdeler

Tema	Kategoriler	Görüş Sayısı (N)	Yüzdeler (%)	Örnek Görüşler
EBA'nın Ders İşlerken Faydası	Eğitim materyali faydası	6	60	"Ders işlerken EBA'dan faydalandığımda yükümü hafifletiyor. Kısa konu anlatımları ve soru çözümleri dersi pekiştirmede ve zaman kazanmada yarar sağlıyor." (K3)
	Sorumluluk yüklemesi	2	20	"...Yükümüz hiçbir zaman ağır değildi çünkü amacımız başarılı karakter sahibi bir nesil yetiştirmek olduğu için omuzlarımızda ki ağırlığı severek taşıdık..." (K5)
	Alt yapı eksikliği	2	20	"...online derste öğrencilerin telefonlarının iyi çekmemesi ve telefonun tek olması bir eksiklik" (K8)

EBA'nın Öğrenmeye Etkisi Teması

Görüşme sorusu 4; "öğrencilerin anlatılan konuyu anlaması açısından EBA'nın katkısı nelerdir?" şeklindedir. Bu soru yorumlandığında, "EBA'nın öğrenmeye etkisi" teması oluşturulmuştur. Bu tema incelendiğinde dönüt verme (%17), kalıcı öğrenme (%8), konu tekrarı (%67) ve içerik yetersiz (%8) kategorileri oluşturulmuş olup Tablo 13'de verilmiştir.

Tablo 13. EBA'nın Öğrenmeye Etkisi Teması, Kategoriler, Frekans ve Yüzdeler

Tema	Kategoriler	Görüş Sayısı (N)	Yüzdeler (%)	Örnek Görüşler
EBA'nın Öğrenmeye Etkisi	Dönüt verme	2	17	"Ayrıca EBA'da soru çözen öğrencinin eksikleri raporlar ile öğretmen tarafından takip edilebildiği için eksikler hızlı bir şekilde giderilebilir." (K3) "
	Kalıcı öğrenme	1	8	"EBA daha kalıcı öğrenmeler sağlıyor. Öğrencilerin kazanımların işlevselliği açısından farkındalığını artırıyor..." (K10)
	Konu tekrarı	8	67	"...Tekrar açısından, hatırlama açısından EBA kullanılabilir. EBA'dan içerik olarak memnun sayılırım, daha da zenginleştirilebilir mi, evet. Bu içerikler öğrencilerin konuları daha iyi anlamasını sağlıyor..."(K1)
	İçerik yetersiz	1	8	"... Öğrenciler EBA sistemine girdiğinde yeterli içerikle karşılaşmamaktadır..." (K6)

EBA'nın Güzel Yönleri Teması

Görüşme sorusu 5; "EBA platformunun en çok hoşunuza giden yönü hangisidir? Açıklar mısınız?" şeklindedir. Bu soru yorumlandığında, "EBA'nın güzel yönleri" teması oluşturulmuştur. Bu tema incelendiğinde bireyselleştirme (%24), dönüt alma (%15), içerikte görsellik (%23) konu tekrarı (%15) ve sürekli eğitim (%23) kategorileri oluşturulmuş olup Tablo 14'de verilmiştir.

Tablo 14. EBA'nın Güzel Yönleri Teması, Kategoriler, Frekans ve Yüzdeler

Tema	Kategoriler	Görüş Sayısı (N)	Yüzdeler (%)	Örnek Görüşler
EBA'nın Güzel Yönleri	Bireyselleştirme	3	24	"Konular sonunda tarama, kavrama testlerinin olması, her seviyeye göre soru seçebilmemiz, onları öğrencilere rahat bir şekilde iletebilmemiz, onların soruları ne oranda çözdükleri raporlarının bize sunulması konularla ilgili her seviyeden çok soru bulunması ve çok düzenli olması büyük bir fayda sağlamıştır." (K8)
	Dönüt alma	2	15	"En beğendiğim yön, verilen testlerin kontrolü kısmı..." (K1)
	İçerikte görsellik	3	23	"Canlı ders uygulaması, öğrencilerin çalışmalarını sergileyebildiği ortamın olması..." (K2)
	Konu tekrarı	2	15	"Tekraramaçlı istenildiği an ulaşılabilmesi, Fen bilimleri deneylerinin tekrar amaçlı tekrar ulaşılabilmesi..." (K2)
	Sürekli eğitim	3	23	"EBA'nın en hoşuma giden tarafı bilgiye istenilen anda ulaşmaktır" (K4)

Nitel yaklaşıma yönelik 2. araştırma sorusu; "EBA'nın olumsuz yönleri nelerdir?" şeklindedir. Bu araştırma sorusuna yanıt bulmak için katılımcılara formun son beş görüşme sorusu yöneltilmiş ve bu sorulara içerik analizi yapılmıştır.

EBA'nın Öğretmen Rolü Üzerindeki Etkisi Teması

Görüşme sorusu 6; "EBA derste sizi pasifleştiriyor mu? Açıklar mısınız?" şeklindedir. Bu soru yorumlandığında, "EBA'nın öğretmen rolü üzerindeki etkisi" teması oluşturulmuştur. Bu tema incelendiğinde pasifleştirmiyor (%73), pasifleştiriyor (%9) ve alt yapı Eksikliği (%18) kategorileri oluşturulmuş olup Tablo 15'de verilmiştir.

Tablo 15. EBA'nın Öğretmen Rolü Üzerindeki Etkisi Teması, Kategoriler, Frekans ve Yüzdeler

Tema	Kategoriler	Görüş Sayısı (N)	Yüzdeler (%)	Örnek Görüşler
EBA'nın Öğretmen Rolü Üzerindeki Etkisi	Pasifleştirmiyor	8	73	"Normal sınıfta ise EBA kullanımı beni pasifleştirmez..." (K1) "
	Pasifleştiriyor	1	9	"Ben hareketli bir öğretmenim asla oturamam. EBA beni pasifleştiriyor, canlı dersler açısından söylüyorum bunu. Elimi, kolumu kullanmadan; ayakta olmadan ders anlatmak beni huzursuz ediyor..." (K1)
	Alt yapı eksikliği	2	18	"EBA'nın derslerde okul şartlarından dolayı kullanılmamasından dolayı derslerde pasifleştirmesi söz konusu olmamaktadır." (K6)"

EBA Alt Yapısı Teması

Görüşme sorusu 7; "EBA'ya erişim sırasında bağlantı sorunu yaşıyor musunuz? Açıklar mısınız?" şeklindedir. Bu soru yorumlandığında, "EBA alt yapısı" teması oluşturulmuştur. Bu tema incelendiğinde alt yapı eksikliği (%50) ve alt yapı iyi (%50) kategorileri oluşturulmuş olup Tablo 16'da verilmiştir.

Tablo 16. EBA Alt Yapısı Teması, Kategoriler, Frekans ve Yüzdeler

Tema	Kategoriler	Görüş Sayısı (N)	Yüzdeler (%)	Örnek Görüşler
EBA Alt Yapısı	Alt yapı eksikliği	5	50	"Normal olağan günlerde sıkıntı yoktur. Ancak olağanüstü dönemlerde maalesef girişte yoğunluktan dolayı sıkıntılar yaşanıyor. Bu sebeple daha kapsayıcı bir ağ iletişimi sağlanmalıdır." (K10)"
	Alt yapı iyi	5	50	"... Canlı dersler ilk başladığında da birçok sorun oluşmuştu. Şu an EBA sunucularında bir sorun yok ve sorunsuz ulaşılabilir. Canlı dersler de sorunsuzca işlenebilir. " (K3)

EBA İçeriği Teması

Görüşme sorusu 8; "EBA içeriğinin sizi rahatsız eden yönünü açıklar mısınız?" şeklindedir. Bu soru yorumlandığında, "EBA içeriği" teması oluşturulmuştur. Bu tema incelendiğinde içerik iyi (%20), içerik yetersiz (%60) ve içerik seviyeye uygun değil (%20) kategorileri oluşturulmuş olup Tablo 17'de verilmiştir.

Tablo 17. EBA İçeriği Teması, Kategoriler, Frekans ve Yüzdeler

Tema	Kategoriler	Görüş Sayısı (N)	Yüzdeler (%)	Örnek Görüşler
EBA İçeriği	İçerik iyi	2	20	"İçerik açısından eksik bulduğum ya da beni rahatsız eden bir yönü bulunmamaktadır." (K5)
	İçerik yetersiz	6	60	"Konu anlatım videoları yeteri kadar zengin değil biraz o rahatsız ediyor. Videolar hem anlatım bakımından hem de örnek çözümleri yaparak daha zengin hale gelebilir. " (K4)
	İçerik seviyeye uygun değil	2	20	"Bazı etkinlikler öğrencilerin seviyesinin çok altında oluyor, bazı videolarda konuşan sanki ilkokul çocuğuna konuşur gibi dersi anlatıyor. Bu; çocukların konsantrasyonunu bozuyor, ilgisini azaltıyor. ..." (K1)

EBA'da Ders Anlatan Öğretmenlerin Kullandığı Yöntem ve Teknik Teması

Görüşme sorusu 9; "EBA'da ders anlatan öğretmenlerin ders anlatmada kullandıkları yöntem ve tekniklerini öğrenci açısından olumsuz yönlerini açıklar mısınız?" şeklindedir. Bu soru yorumlandığında, "EBA'da ders anlatan öğretmenlerin kullandığı yöntem ve teknik" teması oluşturulmuştur. Bu tema incelendiğinde ilgi çekici (%10), sıkıcı (%40) ve tek yönlü iletişim (%50) kategorileri oluşturulmuş olup Tablo 18'de verilmiştir.

Tablo 18. EBA'da Ders Anlatan Öğretmenlerin Kullandığı Yöntem ve Teknik Teması, Kategoriler, Frekans ve Yüzdeler

Tema	Kategoriler	Görüş Sayısı (N)	Yüzdeler (%)	Örnek Görüşler
EBA'da Ders Anlatan Öğretmenlerin Kullandığı Yöntem ve Teknik	İlgi çekici	1	10	"...Fakat EBA TV uygulamasındaki öğretmenlerin canlı anlatımları ilgi çekici gelmektedir. Kullandıkları yöntem ve teknikler öğrencilere uygundur. Seviyeleri dikkate alınarak ders anlatımı gerçekleştirilmektedir." (K6) "
	Sıkıcı	4	40	"Öğrencilerin çok sıkıldıklarını dile getiriyorlar. Bu nedenle daha tutkulu vurgulu ve zevkli halde anlatılabilir. Ya da günlük hayattan örnekler verilerek ders anlatılması öğrencilerin daha çok ilgisini çekecektir." (K10)
	Tek yönlü iletişim	5	50	"Yüz yüze eğitimde olduğu gibi öğrencinin katılımı çok fazla sağlanamadığı için eğitimde olduğu gibi öğretmenin anlatıp öğrencinin dinlediği tek taraflı çok da sağlıklı olmayan bir canlı ders ortamı yürütülmektedir. " (K5) "

EBA'nın Yetersizliği Teması

Görüşme sorusu 10; "EBA uygulamasının en çok sizi rahatsız eden yönü hangisidir? Açıklar mısınız?" şeklindedir. Bu soru yorumlandığında, "EBA'nın eksikleri teması" oluşturulmuştur. Bu tema incelendiğinde alt yapı eksikliği (%25), ara yüz sıkıcı (%25), bağımlılık (%8), bireysellik yok (%8), zaman kaybı (%8), tek yönlü iletişim (%18) ve sekme çok fazla (%8) kategorileri oluşturulmuş olup Tablo 19'da verilmiştir.

Tablo 19. EBA'nın Yetersizliği Teması, Kategoriler, Frekans ve Yüzdeler

Tema	Kategoriler	Görüş Sayısı (N)	Yüzdeler (%)	Örnek Görüşler
EBA'nın Eksikleri Teması	Alt yapı eksikliği	3	25	"Her öğrencinin bu bilişim ağına ulaşamaması. Fırsat eşitliği ilkesine uymuyor bu durum maalesef. EBA'ya erişim imkânı olmayan öğrencilerimle konuştuğumda, özellikle bu süreçte, çoğunun üzgün olduğunu görüyorum..." (K1)"
	Ara yüz sıkıcı	3	25	"Uygulamada menü seçeneğinde çok sekmenin olması kafa karıştırıcı. Biraz daha az ve öz olmalıdır. Menüler kullanım açısından yeterince açık değil..." (K10)
	Bağımlılık	1	8	"Öğrencilerde ekran ve internet bağımlılığını artırmada rol oynadığını düşünüyorum." (K2)
	Bireysellik yok	1	8	"EBA uygulamasının en çok rahatsız eden yönü öğrencilerin bireysel özelliklerini dikkate almayı tüm öğrencileri eşit düzeyde görülmesidir..." (K7)
	Zaman kaybı	1	8	"Sayısal bir ders anlattığım için soruları tahta üzerinde çözmek kalemle çözmekten daha çok zaman kaybettiriyor..." (K8)
	Tek yönlü iletişim	2	18	"Canlı ders esnasında öğrenciler öğretmeni görüyor fakat öğretmen öğrencilerini göremiyor. Bu durum beni oldukça rahatsız etmektedir." (K5)"
	Sekme çok fazla	1	8	"Uygulamada menü seçeneğinde çok sekmenin olması kafa karıştırıcı. Biraz daha az ve öz olmalıdır. Menüler kullanım açısından yeterince açık değil. Kullanıcı arayüzleri yeterince açık değil. Bu nedenle verim bir miktar düşüyor." (K10)

Nitel yaklaşıma yönelik araştırma sorularına bakıldığında; 1. araştırma sorusu; “EBA'nın olumlu yönleri nelerdir?” şeklindedir. Buradan EBA'nın Derse Katkısı, EBA Öğrenci İlgisi, EBA'nın Ders İşlerken Faydası, EBA'nın Öğrenmeye Etkisi, EBA'nın Güzel Yönleri temaları oluşturulmuştur.

2. araştırma sorusu; “EBA'nın olumsuz yönleri nelerdir?” şeklindedir. Buradan EBA'nın Öğretmen Rolü Üzerindeki Etkisi, EBA Alt Yapısı, EBA İçeriği, EBA'da Ders Anlatan Öğretmenlerin Kullandığı Yöntem ve Teknikler, EBA'nın Eksikleri Temaları oluşturulmuştur.

4. Tartışma ve Sonuç

Veriler analiz edildiğinde, öğretmen EBA tutum puanı ortalamasının (\bar{X}) 100.396 olduğu görülmektedir. Buna göre araştırmaya katılan öğretmenlerin EBA'ya karşı ortalamanın üzerinde bir olumlu tutuma sahip oldukları söylenebilir. EBA ile ilgili yapılan araştırmalar incelendiğinde bu çalışmaya paralel olarak öğretmenlerin EBA'ya yönelik olumlu tutuma sahip olduğu görülmüştür (Tutar, 2015; Bolat, 2016; Kartal, 2017; Çakmak ve Taşkıran, 2017; Bertiz, 2017; Çakmak, 2017; Özgümüş, 2018; Kuloğlu, 2018; Akbaş, 2019; Ceylan, 2019; Arslan ve Yılmaz, 2019; İnanoğlu, 2019; Demircilik, 2019; Elçiçek, 2019; Kaya, 2019; Güngör; 2020). Buradan EBA'nın, dersin öğretilmesine yönelik pozitif etkisinin olduğu bu nedenle de öğretmenlerin EBA'ya karşı tutumunu olumlu yönde etkilediği şeklinde bir yorum getirilebilir.

Araştırmanın 2. sorusu; Covid-19 sürecinde öğretmenlerin EBA tutum puanı öğretmen cinsiyet değişkeni açısından bir farklılık göstermekte midir? şeklindedir. Buradan öğretmen EBA tutum puanlarının öğretmen cinsiyet değişkeni açısından karşılaştırıldığında anlamlı bir farkın olmadığı ortaya çıkmıştır. Ancak az da olsa EBA tutum puanının kadın öğretmenlerin lehine olduğu görülmüştür. Yapılan araştırmalar incelendiğinde bu sonuca paralel olarak öğretmenlerin cinsiyet değişkeni ile öğretmenlerin EBA'ya yönelik tutumu arasında anlamlı bir farka rastlanmamıştır (Tutar, 2015; Kalemkuş; 2016; Bertiz, 2017; Çakmak ve Taşkıran, 2017; Demir, Özdiç ve Ünal, 2018; Özgümüş; 2018; Kuloğlu, 2018; Ceylan, 2019; Arslan, 2019; Yılmaz, 2019; Elçiçek, 2019; Kuyubaşoğlu ve Kılıç, 2019; Güngör, 2020). Buradan öğretmen cinsiyet değişkeninin öğretmen EBA tutum puanını ciddi anlamda etkilemediği yorumu getirilebilir. Ancak az da olsa kadın katılımcıların EBA tutum puanı erkek katılımcılara nazaran fazla çıkmıştır.

Araştırmanın diğer sorusu; Covid-19 sürecinde öğretmenlerin EBA tutum puanı öğretmenlerin yaş değişkeni açısından bir farklılık göstermekte midir? şeklindedir. Buradan öğretmenlerin yaş değişkeni açısından EBA'ya yönelik tutumlarında anlamlı bir fark çıkmamıştır. Lakin az da olsa 51 ve üzeri yaşa sahip öğretmenlerin tutum puanı diğer yaş aralığındaki öğretmenlerin tutum puanından fazla çıkmıştır. Yapılan araştırmalar incelendiğinde bu çalışmaya paralel olarak öğretmen yaş değişkeninin öğretmenlerin EBA'ya yönelik tutumları arasında bir farklılığa rastlanmamıştır (Özgümüş, 2018; Gökdemir, 2020). Buradan öğretmen yaş değişkeninin EBA tutum puanını ciddi anlamda etkilemediği yorumu getirilebilir.

Araştırmanın diğer sorusu; “Covid-19 sürecinde öğretmenlerin EBA tutum puanı öğretmenlerin eğitim durumu değişkeni açısından bir farklılık göstermekte midir?” şeklindedir. Buradan öğretmen EBA tutum puanlarında öğretmenlerin eğitim durumu açısından anlamlı bir farklılık çıkmamıştır. Başka bir ifadeyle öğretmenlerin EBA tutum puanları öğretmenlerin eğitim durumu değişkeni açısından karşılaştırıldığında benzerdir. Ancak az da olsa yüksek lisans mezunu öğretmenlerin tutum puanı diğer eğitim durumuna sahip öğretmenlerin tutum puanından biraz fazla çıkmıştır. EBA ile ilgili yapılan araştırmalar incelendiğinde bu çalışmaya paralel olarak öğretmenlerin eğitim durumu değişkeni açısından EBA tutumları arasında anlamlı bir farka rastlanmamıştır (Tutar, 2015; Yılmaz, 2019; Yorgancı, 2019). Ancak Kalemkuş (2016) öğretmenlerin eğitim durumunun EBA’ya yönelik düşünce ve tutumu üzerinde anlamlı bir farka neden olduğu ve bu farkın yüksek lisans ile doktora bitiren öğretmenlerin lehine olduğunu bulmuştur. Yapılan bu çalışmada yüksek lisans yapan öğretmenlerin EBA tutum puanları biraz fazla çıkmıştır. Bu farkın yüksek lisans ve doktora derecesine sahip öğretmenlerin hızlı bilgi akışını sağlayan dijital teknolojiyi takip etmesi ile ortaya çıkabileceği yorumu getirilebilir.

Araştırmanın diğer sorusu; “Covid-19 sürecinde öğretmenlerin EBA tutum puanı öğretmenlerin hizmet yılı açısından bir farklılık göstermekte midir?” şeklindedir. Buradan öğretmen EBA tutum puanlarında öğretmenlerin hizmet yılı değişkeni açısından karşılaştırıldığında anlamlı bir fark çıkmamıştır. Başka bir ifadeyle öğretmenlerin EBA tutum puanları öğretmenlerin hizmet yılı değişkeni açısından karşılaştırıldığında benzerdir. Fakat hizmet yılı 26 ve üzeri olan öğretmenlerin tutum puanı diğer hizmet yılı aralığında olan öğretmenlerin tutum puanından biraz fazla çıkmıştır. Buradan da anlaşılacağı üzere öğretmenlerin hizmet süresinin öğretmenlerin EBA tutum puanları açısından ciddi anlamda bir farklılığa yol açmadığı yorumu getirilebilir. Yapılan bu çalışmaya paralel olarak birçok araştırmada öğretmen hizmet yılının EBA öğretmen tutum puanları arasında bir farka neden olmadığı görülmektedir (Kuloğlu, 2018; Ceylan, 2019). Ancak başka araştırmalarda ise öğretmen hizmet süresinin EBA ile ilgili öğretmen düşünceleri arasında anlamlı bir farka neden olduğu görülmüştür (Kalemkuş, 2016; Arslan, 2019; Güngör, 2020). Bu farkın ise hizmet yılı fazla olan öğretmenlerin aleyhine olduğu bulunmuştur. Bu sonuca neden olarak öğretmenlerin yaşlarının ilerlemesi ile teknolojiye karşı isteksizliğinin artması olarak gösterilebilir.

Araştırmanın diğer sorusu; “Covid-19 sürecinde öğretmenlerin EBA tutum puanı öğretmenlerin görev yaptığı öğretim kademesi açısından bir farklılık göstermekte midir?” şeklindedir. Buradan öğretmenlerin EBA tutum puanları karşılaştırıldığında görev yaptığı öğretim kademesi açısından anlamlı bir farka rastlanmamıştır. Başka bir ifadeyle öğretmenlerin EBA tutum puanları öğretmenlerin görev yaptığı öğretim kademesi açısından birbirlerine benzerdir. Yapılan bu çalışmaya paralel olarak birçok araştırmada öğretmenlerin görev yaptığı okul kademesi açısından EBA tutum puanlarının benzer olduğu görülmüştür (Özgümiş, 2018; Arslan, 2019). Ancak az da olsa ortaokul kademesinde görev yapan öğretmenlerin tutum puanı diğer kademelerde görev yapan öğretmenlerden fazla çıkmıştır. Bunun nedeni olarak Covid-19’un etkisiyle yüz yüze eğitime ara verilip

EBA'dan derslerin işlenmesi ve Liselere Giriş Sınavı (LGS) olması nedeniyle ortaokul öğrencilerinin diğer kademedeki öğrencilere nazaran daha fazla EBA'yı kullanmış olabileceği, buna bağlı olarak da öğretmenlerin tutumlarını pozitif yönde etkileyebileceği gösterilebilir.

Araştırmanın diğer sorusu “Covid-19 sürecinde öğretmenlerin EBA tutum puanı öğretmenlerin görev yaptığı yerleşim yerine göre değişmekte midir?” şeklindedir. Buradan öğretmen EBA tutum puanlarında öğretmenlerin görev yaptığı yerleşim yeri değişkeni açısından anlamlı bir farka rastlanmamıştır. Bu neticeyi öğretmenlerle yapılan yarı yapılandırılmış görüşme de desteklemektedir. Başka bir ifadeyle öğretmenlerin EBA tutum puanı öğretmenlerin görev yaptığı yerleşim yeri açısından karşılaştırıldığında benzerdir. Ancak az da olsa beldede görev yapan öğretmenlerin tutum puanı diğer yerleşim yerlerinde görev yapan öğretmenlerin tutum puanından fazla çıkmıştır. Buradan da anlaşılacağı üzere öğretmen EBA tutum puanları görev yapılan yerleşim yeri açısından karşılaştırıldığında ciddi anlamda etkilemediği sonucuna ulaşılabilmektedir. Yapılan araştırmalar incelendiğinde, bu çalışmanın sonucuna paralel olarak öğretmenlerin EBA'ya yönelik görüşlerinin öğretmenlerin görev yaptığı yerleşim yeri açısından ciddi bir farka neden olmadığı görülmüştür (Tutar, 2015; Arslan, 2019; Ceylan, 2019; Yılmaz, 2019; Gökdemir, 2020). Bunun nedeni olarak neredeyse tüm öğretmenlerin bilgisayar, internet gibi teknolojik materyallere sahip olması gösterilebilir. Öğretmenler böylece istedikleri zaman EBA'ya girebilmektedir.

Araştırmanın 3. sorusu; “Covid-19 sürecinde öğretmenlerin EBA'nın olumlu ve olumsuz yönleri olarak neleri görmektedir?” şeklindedir. Nitel veriler yorumlandığında EBA'nın olumlu yönleri olarak; bireysel farklılıklara saygı, bol etkinlik, soyut konuları somutlaştırma, konu tekrarı, öğrenci ilgisini çekme, eğitim materyali faydası, öğrencilere sorumluluk yükleme, öğrencilere dönüt verme, kalıcı öğrenme, konu tekrarı, bireyselleştirilmiş öğrenme, içerikte görsellik, eğitimde süreklilik ifadeleri ortaya çıkmıştır. Yapılan bu çalışmaya paralel olarak birçok araştırmada EBA'nın öğrenciye birçok faydası olduğu görülmektedir (Elçiçek, 2019; Kaya, 2019; Güngör; 2020). Çünkü öğrenmeyi olumlu yönde etkileyen unsurlardan biri de öğretim materyalleridir. EBA'nın bu anlamada zengin bir içeriğe sahip olduğu söylenebilir.

EBA'nın olumsuz yönleri olarak; soru sayısında yetersizlik, öğrenci seviyesine uygun değil, içerik yetersiz, öğrenci farklılıklarını gözetmemesi, EBA soyut, alt yapı eksik, öğrenci ilgisi yetersiz, öğrenciyi pasifleştiriyor, içerik seviyeye uygun değil, içerik sıkıcı, iletişim tek yönlü, EBA ara yüzü sıkıcı, zaman kaybı oluyor, sekme çok fazla şeklinde ifadeler ortaya çıkmıştır. Bu çalışmaya paralel olarak yapılan araştırmalarda EBA'nın çeşitli eksiklerinin olduğu sonucuna rastlanmıştır (Çakmak, 2017; Kaya, 2019; Güngör, 2020). Buradan anlaşılacağı üzere geniş bir ağ kitlesi bulunan EBA'nın eksiklerinin olması kaçınılmazdır.

Bu sonuçlar doğrultusunda aşağıdaki önerilerde bulunulmuştur.

1. EBA içeriğine özellikle erkek öğretmenlerin EBA'ya karşı tutumunu arttıracak etkinlikler koyulabilir. Örnek olarak sudoku, mantık oyunu koyulabilir. Bu içeriğin

- daha iyi belirlenmesi için erkek öğretmenlerden online anketlerin doldurulması istenebilir.
2. EBA içeriğine tüm yaş ve kıdem grubundaki öğretmenlerin ilgisine çekecek şekilde etkinlikler koyulabilir. Çeşitli bulmacalar, şifreli oyunlar, bilmeceler koyulabilir. Bu etkinlikleri tespit etmek için kullanıcılara online anket yaptırılabilir.
 3. EBA'ya tüm kademelerde kullanılmasını özendirecek içerikler eklenebilir. Sarmal bir yaklaşımla eğlenceli etkinlikler koyulabilir. Öğrenci seviyesine uygun bulmacalar, boşluk doldurma ve çeşitli oyunlar koyulabilir. Bu etkinlikleri tespit etmek için kullanıcılara online anket yaptırılabilir.
 4. Özellikle internet alt yapısının daha da iyileştirmesi sağlanabilir.

Kaynakça


- Akbaş, E. E. (2019). EBA destekli matematik öğretiminin 5. sınıf kesir konusunda öğrenci başarılarına etkisi. *Journal of Computer Education Research*,7(13), 120-145.
- Arslan, E. (2019). *EBA'ya ilişkin okul öncesi öğretmenlerinin görüşleri*. Yüksek lisans tezi, Recep Tayyip Erdoğan Üniversitesi Sosyal Bilimler Enstitüsü, Rize.
- Arslan, E. (2019). *Ortaokul öğretmenlerinin ve öğrencilerinin eğitim bilişim ağı (EBA) platformu hakkındaki görüşleri: Hatay ili örneği*. Yüksek lisans tezi, Çukurova Üniversitesi Sosyal Bilimler Enstitüsü, Adana.
- Bertiz, Y. (2017). Çevrimiçi sosyal eğitim platformlarının kullanılabilirliklerinin değerlendirilmesi: Eğitim bilişim ağı sistemi örneği. *Bilim, Eğitim, Sanat ve Teknoloji Dergisi*, 1(2), 63-76.
- Bilici, S. C. (2019). Örneklem yöntemleri. H. Özmen ve O. Karamustafaoğlu. (Editörler). *Eğitimde araştırma yöntemleri*. Ankara: Pegem Yayıncılık, s.56-78'deki bölüm.
- Bolat, Y. (2016). Ters yüz edilmiş sınıflar ve EBA. *Journal of Sciences*,13(2), 3373-3388.
- Büyüköztürk, Ş., Çakmak, E.K., Akgün, Ö. E., Karadeniz, Ş. ve Demirel, F. (2008). *Bilimsel araştırma yöntemleri*.(16. Baskı). Ankara: Pegem Yayıncılık.
- Büyüköztürk, Ş. (2019). *Sosyal bilimler için veri analizi el kitabı*.(26. Baskı). Ankara: Pegem Yayıncılık.
- Ceylan, H. (2019). *Fen bilgisi öğretmenlerinin eğitim öğretimde eğitim bilişim ağından (EBA) yararlanmaya ilişkin görüşleri*. Yüksek lisans tezi, Trakya Üniversitesi Fen Bilimleri Enstitüsü, Trakya.
- Çakmak, Z. ve Taşkiran, C. (2017). Sosyal bilgiler öğretmenlerinin perspektifinden eğitim bilişim ağı (EBA) platformu. *Uluslararası Türk Eğitim Bilimleri Dergisi*, 9, 284-295.

- Demir, D., Özdiñç, F. ve Ünal, E. (2018). EBA portalına katılımın incelenmesi. *Erzincan Üniversitesi Eğitim Fakültesi Dergisi*, 20(2), 407-422.
- Demirçelik, D. A. (2019). *Sosyal bilgiler öğretmenlerinin EBA hakkındaki görüşleri: Yozgat ili örneđi*. Yüksek lisans tezi, Gaziosmanpaşa Üniversitesi Eğitim Bilimleri Enstitüsü, Tokat.
- Elçiçek, A. (2019). *Eđitim bilişim ađı (EBA) web sitesinin öğretmenler tarafından kullanım sıklıđının incelenmesi: Mardin ili Kızıltepe ilçesi örneđi*. Yüksek lisans tezi, Üniversitesi Eğitim Bilimleri Enstitüsü, Sakarya.
- Gacanođlu, Ő. ve Nakibođlu, C.(2019). Deneyimli kimya öğretmenlerinin derslerinde eğitim bilişim ađı (EBA) ders içeriklerini kullanma durumlarının incelenmesi. *Necatibey Eğitim Fakültesi Elektronik Fen ve Matematik Eğitimi Dergisi*, 13(2), 1141-1165.
- Gökçek, T. (2019). Karma araştırma yöntemi (H. Özmen ve O. Karamustafaođlu. (Editörler). *Eđitimde araştırma yöntemleri*. Ankara: Pegem Yayıncılık, s.391-432'deki bölüm.
- Gökdemir, A. (2020). *Sosyal bilgiler öğretmenlerinin EBA'ya ilişkin görüşlerinin değerlendirilmesi*. Yüksek lisans tezi, Aksaray Üniversitesi Sosyal Bilimler Enstitüsü, Aksaray.
- Hobson, T.D.,&Puruhito, K.K. (2018). Goingthedistance: Online course performance and motivation of distance-learning students. *Online Learning*, 22(4), 129-140.
- Huang, R.,Spector, J.S. ve Yang, J. (2019). Educational technology a primer for the 21st century. Registered company address is: 152 Beach Road, #21-01/04: *Springer Nature Singapore Pte Ltd*.
- İnanođlu, A. (2019). *Sosyal bilgiler öğretiminde EBA kullanmak*. Yüksek lisans tezi, Marmara Üniversitesi Eğitim Bilimleri Enstitüsü, İstanbul.
- İşçitürk, G. B. ve Turan, E. Z. (2018). Din kültürü ve ahlak bilgisi öğretmenlerinin EBA'ya ilişkin görüşleri. *Turkish Studies*, 13(29), 35-45.
- Kalemkuş, F. (2016). *Ortaöđretimdeki öğretmen ve öğrencilerin EBA'ya ilişkin görüşleri*. Yüksek lisans tezi, Afyon Kocatepe Üniversitesi Fen Bilimleri Enstitüsü, Afyon.
- Kartal, M. (2017). *Sosyal bilgiler öğretmenlerinin eğitim bilişim ađı (EBA) hakkındaki görüşleri*. Yüksek lisans tezi, Gaziosmanpaşa Üniversitesi Eğitim Bilimleri Enstitüsü, Tokat.
- Kaya, O. (2019). *Meslek lisesi öğretmen ve öğrencilerinin eğitim bilişim ađına ilişkin görüşleri*. Yüksek lisans tezi, Gazi Üniversitesi Eğitim Bilimleri Enstitüsü, Ankara.
- Kulođlu, M. E. (2018). *İngilizce öğretmenlerinin eğitim bilişim ađı (EBA) kullanım durumlarının incelenmesi*. Yüksek lisans tezi, Gaziantep Üniversitesi Eğitim Bilimleri Enstitüsü, Gaziantep.

- Kuyubaşoğlu, M. ve Kılıç, F. (2019). Ortaokul öğretmenlerinin görüşlerine göre eğitimde bilişim ağı (EBA) kullanım düzeylerinin incelenmesi. *İleri Eğitim Çalışmaları Dergisi*, 1(1), 32-52.
- Özgümüş, Ö. (2018). *Bursa ilinde öğrenci-veli-öğretmenlerin eğitim bilişim ağının (EBA) kullanım sıklığının belirlenmesi*. Yüksek lisans tezi, Uludağ Üniversitesi Eğitim Bilimleri Enstitüsü, Bursa.
- Özsevgeç, T. (2019). Veri çözümleme (Nicel). (H. Özmen ve O. Karamustafaoğlu. (Editörler). *Eğitimde araştırma yöntemleri*. Ankara: Pegem Yayıncılık, s.440-459'daki bölüm.
- Rahman, M., Karim, R. ve Byramjee, F., (2005). Prospectn of distance learning. *Journal of International Education Research*, 11(3), 173-178.
- Selçuk, G. S. (2019). Tarama yöntemi (H. Özmen ve O. Karamustafaoğlu. (Editörler). *Eğitimde araştırma yöntemleri*. Ankara: Pegem Yayıncılık, s.140-161'deki bölüm.
- Şahin, M. ve Erman, E. (2019). Tarih dersi öğretmenlerinin EBA'ya ilişkin görüşlerinin değerlendirilmesi. *Mehmet Akif Ersoy Üniversitesi Eğitim Bilimleri Dergisi*, (49), 256-275.
- Tutar, M. (2015). *EBA sitesine yönelik olarak öğretmenlerin görüşlerinin değerlendirilmesi*. Yüksek lisans tezi, Trabzon: Karadeniz Teknik Üniversitesi Eğitim Bilimleri Enstitüsü.
- The Survey System (2020). Web: <https://www.surveysystem.com/sscalc.htm>. adresinden 17 Mayıs 2020 tarihinde alınmıştır.
- Uğurlu, B ve Gürsoy, G. (2018). Eğitim bilişim ağı tutum ölçeği: Geçerlik ve güvenilirlik çalışması. *Eğitim Teknolojisi Kuram ve Uygulama*, 8(2), 35-65.
- Yılmaz, N. Ş. (2019). *Ortaokul görsel sanatlar dersi öğretmenlerinin milli eğitim bakanlığının fatih projesiyle bağlantılı olarak sunmuş olduğu EBA sosyal platformunun kullanımı hakkında görüşleri*. Yüksek lisans tezi, Ondokuz Mayıs Üniversitesi Eğitim Bilimleri Enstitüsü, Samsun.
- Yıldırım, A. ve Şimşek, H. (2019). *Sosyal bilimlerde nitel araştırma yöntemleri*. (11. Baskı). Ankara: Seçkin Yayıncılık.
- Yorgancı (2019). *Ortaokul matematik öğretmenlerinin EBA projesinden yararlanma düzeyleri ve proje hakkındaki görüşleri*. Yüksek lisans tezi, Yüzüncü Yıl Üniversitesi Eğitim Bilimleri Enstitüsü, Van.

Ek 1: Etik İzin Onay Belgesi

Evrak Tarih ve Sayısı: 29/07/2020-E.16107



T.C.
AMASYA ÜNİVERSİTESİ
Bilim Etik Kurulu
Sosyal Bilimler Etik Kurulu


Sayı : 30640013-044
Konu : etik kurul izin

Sayın Doç.Dr. Murat KURT
Öğretim Üyesi

İlgi : 28/07/2020 tarihli ve 480 sayılı yazı.

"Covid-19 Sürecinde Eğitim Bilişim Ağı (Eba) İle İlgili Öğretmen Tutumları: Bir Karma Yöntem Çalışması" adlı çalışma Sosyal Bilimler Etik Kurul tarafından bilimsel araştırma etiği yönünden değerlendirildi ve incelendi. Konu ile ilgili kurul görüşü ekte dir.
Bilgilerinizi rica ederim.

e-İmzalıdır
Prof.Dr. Halil APAYDIN
Etik Kurul Başkanı



AMASYA ÜNİVERSİTESİ
SOSYAL BİLİMLER ETİK KURUL DEĞERLENDİRME FORMU

Araştırmanın Başlığı: "Covid-19 Sürecinde Eğitim Bilişim Ağı (Eba) İle İlgili Öğretmen Tutumları: Bir Karma Yöntem Çalışması"

Başvuru Formunun Etik Kurula geldiği tarih	28.07.2020
Başvuru Formunun Etik Kurulda incelendiği tarih	29.07.2020
Karar tarihi	29.07.2020

SONUÇ

1.	<input checked="" type="checkbox"/> Kabul
2.	<input type="checkbox"/> Düzeltme gereklidir. Etik sorun olabilecek sorular/maddeler, süreçler ya da unsurlar bulunmaktadır. Açıklama:
3.	<input type="checkbox"/> Red Gereğe, Görüş, Tavsiye ve Açıklamalar:

Başvuru dosyasının incelenmesinde hazır bulunan ve araştırmayla doğrudan veya dolaylı olarak ilişkisi bulunmayan Etik Kurul başkan ve üyelerinin ad,soyad ve imzaları.

etik izin avtekin.pdf

Ek 2: Milli Eğitim Müdürlüğü Uygulama İzni

T.C. SİVAS VALİLİĞİ Milli Eğitim Müdürlüğü	
Sayı : 92255297-605.01-E.7053048	20.05.2020
Konu : Araştırma İzni (Aytekin KARBEYAZ)	
VALİLİK MAKAMINA	
İlgi : a) Yıldızeli İlçe Milli Eğitim Müdürlüğünün 04/05/2020 tarihli ve 50585251-604.01.02-E.6781814 sayılı yazısı. b) Milli Eğitim Bakanlığı Yenilik ve Eğitim Teknolojileri Genel Müdürlüğünün 21/01/2020 tarihli ve 81576613-10.06.02-E.1563890 sayılı 2020/2 no'lu genelgesi. c) Valilik Makamının 13/01/2020 tarihli ve 92255297-605.01-E.859466 sayılı onayı.	
Yıldızeli İlçe Milli Eğitim Müdürlüğünde Şube Müdürü olarak görev yapan Aytekin KARBEYAZ, "EBA ile İlgili Öğretmen Tutumları: Bir Karma Yöntem Çalışması" konulu araştırması kapsamında, ilimiz genelinde EBA kullanan öğretmenlere yönelik elektronik ortamda araştırma çalışması yapmak istemektedir.	
İlgi (a) yazı ekindeki çalışma; Valilik Makamının ilgi (c) onayı ile oluşturulan araştırma değerlendirme komisyonu tarafından incelenmiş olup çalışmanın, covid-19 tedbirleri kapsamında elektronik ortamda, ilimiz genelinde EBA kullanan öğretmenlere yönelik uygulanmasında bir sakınca görülmemektedir.	
Onaylarınıza arz ederim.	
Fatih AYDIN Müdür a. Şube Müdürü	
OLUR 20.05.2020	
Ebubekir Sıddık SAVAŞCI Vali a. Milli Eğitim Müdürü	