

DOĞADAN SANATA: AKSEKİ KÖYLERİNDEKİ DÜĞMELİ YAPILARDAN ÖRNEKLER



FROM NATURE TO ART: SOME EXAMPLES OF BUTTON BUILDINGS IN THE VILLAGES OF AKSEKI

Lokman TAY*

ÖZ

Bu çalışmada, Antalya'nın Akseki ilçesinde görülen ve yöreye özgü geleneksel bir inşa tekniği olan "düğmeli duvar" ile inşa edilmiş farklı yapı türlerinden örnekler incelenmiştir. Batı Toros Dağları'nın güney yamacına kurulu olan Akseki, dağlık ve ormanlık bir coğrafyaya sahiptir. Bu sebeple ilçe genelinde inşa malzemesini ağırlıklı olarak ahşap ve moloz taş oluşturmaktadır. Arada bağlayıcı başka bir malzeme olmadan ahşap ve moloz taşın birlikte kullanımı ilk bakışta pek mümkün görünmemektedir. Ancak yöre sakinleri, birbiriyle uyumsuz bu iki malzemeyi olağanüstü bir işçilikle sanata dönüştürmeyi bilmişlerdir. Düğmeli duvar olarak adlandırılan bu sistem, boyuna ve dikine ahşap hatıllarla takviyeli, moloz taş malzemeli kuru yığma duvar olarak tanımlanabilir. Hatılların uçları dışarıya doğru 20-25 cm taşıntı yaptığı için bu teknik yöre halkı tarafından "düğmeli duvar" olarak adlandırılmıştır. Akseki ve çevresinin geleneksel konut mimarisinde genellikle bu duvar örgü sisteminin uygulanması, söz konusu yapıların "düğmeli evler" olarak adlandırılması sonucunu doğurmuştur. Akseki'de yürütülen arazi çalışması sonucunda, geleneksel konut mimarisi dışında dokuz köy odası, altı cami, dört okul, iki değirmen, iki han ve bir medrese olmak üzere altı farklı yapı türünde toplam 24 eserin düğmeli duvar ile inşa edildiği tespit edilmiştir. Ancak çalışmanın asıl amacı düğmeli duvarın yöredeki farklı yapı grupları üzerindeki kullanımına dikkat çekmek olduğu için her bir yapı grubundan birer örnek olmak üzere altı yapı kataloğa dâhil edilmiştir. Diğer 18 yapı ise değerlendirme bölümünde zikredilmiştir. Bununla birlikte düğmeli duvarla inşa edilmiş çok sayıda yapının yıkılarak yerine yenilerinin yapıldığı bilgisine ulaşılmıştır. Günümüze ulaşan yapıların ise çoğunluğu yıkılmaya yüz tutmuştur. Söz konusu yapılar bir an önce geleneksel yöntemlerle aslına uygun şekilde onarılarak koruma altına alınmalıdır.

Anahtar Kelimeler: *Akseki, Ahşap, Moloz Taş, Düğmeli Duvar, Halk Mimarisi, Yöresel Mimari*

* Doç. Dr., Akdeniz Üniversitesi, Edebiyat Fakültesi, Sanat Tarihi Bölümü, Antalya.
ORCID ID: <https://orcid.org/0000-0003-4799-7357> ♦ E-mail: lokmantay@gmail.com

ABSTRACT

This study covers some cases in various building types which are mostly encountered in Akseki, a town in the northeast of Antalya, and which were constructed through a local technique called 'button masonry'. As known, the material choice in architecture is determined by architectural traditions and economic factors along with such environmental conditions as climate and geography. Situated on the slopes of Taurus Mountains, Akseki has a mountainous and forested geography. Thus, this situation features wood and rubble stone as construction materials much more than other potential components. The usage of wood and rubble stone together without any binding material does not seem to be possible at first glance. However, the local people, who are intertwined with nature and the environment, have managed to transform these two materials, which are incompatible with each other, into art with an extraordinary craftsmanship. This solution produced by the local people can be defined as a dry masonry wall made of rubble stone, supported by longitudinal and vertical wooden beams. Since the edges of the beams protrude 20-25 cm outward, this technique is referred as 'button wall' by the local people. The implementation of this masonry system in traditional domestic architecture in Akseki and its vicinity has laid the groundwork for the buildings mentioned to be called button houses. We also decided to call other buildings constructed with this technique as button buildings. The field survey conducted by us in a way that involves all the villages of Akseki has determined 24 edifices in total, which are of nine village chambers, six mosques, four school buildings, two mills, two inns and a madrassah, constructed with the technique button masonry. Since the main objective of this study is to attract attention to the usage of the technique button masonry on the various types of buildings in the region, six edifices, one case from each building group, are included in the catalogue. The rest of the buildings are referred in the discussion chapter. However, it was found out during the field survey that many mosques in button masonry were demolished and the ones were built instead. The situation is nearly similar for the village chambers. Thus, these edifices identified by us in the field survey constitute a very small part of the buildings constructed with the button masonry surviving to the present. Some of the edifices identified were published by us before. However, the mills, hans, madrassah and school buildings have been handled for the first time in this study. Thus, all the buildings which have been constructed in the region by the technique button masonry will be assessed collectively in this paper. The population living in the villages of Akseki has decreased considerably due to the economic reasons. Some of the villages are completely deserted. This situation leads the buildings to stay out of life and collapse. In the upcoming period, the village economy based on animal husbandry should be revived and these environmentally friendly local people should be returned to their villages. This will be one of the vital steps to support the health of button buildings in the villages. In addition, these cases unique to Akseki should be restored with traditional methods in accordance with their original form in order to be presented to the touristic activities, and thus be turned into a source of income for local people. The village life should be made attractive with the steps to be taken. The transfer of these unique representatives of Turkish folk architecture and culture in Akseki to the future generations can only be achieved in this way.

Keywords: *Akseki, Wood, Rubble Stone, Button Masonry, Folk Architecture, Vernacular Architecture*

Giriş

Bu çalışmada, Antalya'ya 155 km uzaklıktaki Akseki ilçesinde görülen ve yöreye özgü geleneksel bir inşa tekniği olan “düğmeli duvar” tekniği ile inşa edilmiş farklı yapı türlerinden örnekler incelenmiştir. Yapılar mimari olarak ele alınsa da asıl amaç düğmeli duvar tekniğini tanıtmak ve söz konusu tekniğin farklı yapı grupları üzerindeki kullanımına dikkat çekmektir. Zira, söz konusu duvar örgü sisteminin sadece yöredeki geleneksel konut mimarisinde uygulandığına yönelik yanlış bir algı oluşmuştur. Akseki ve köylerinde yürütülen arazi çalışması neticesinde bu yanlış algıyı ortadan kaldıracak sayıda düğmeli duvarla inşa edilmiş farklı yapı türü tespit edilmiştir. Yapıların mimari tanıtlarını yapmadan önce “düğmeli duvar” olarak adlandırılan duvar örgü tekniğini açıklamak uygun olacaktır.

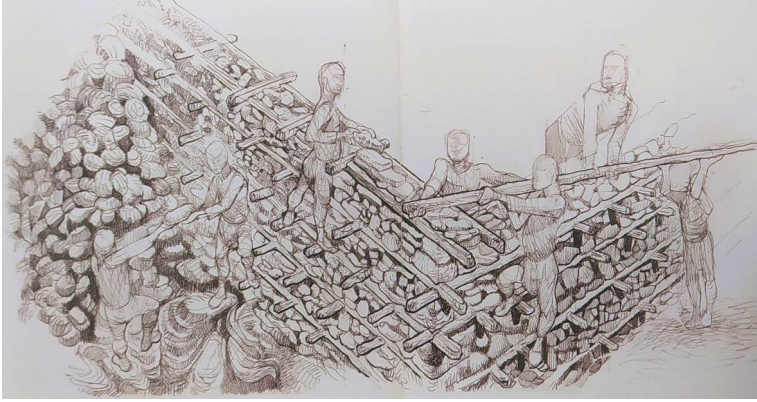
Bilindiği üzere mimaride malzeme seçimini iklim ve coğrafya gibi çevresel koşulların yanında mimari gelenek ve ekonomik etkenler belirlemektedir. İnşaat yapılacak alanın yakın çevresinde en çok bulunan, kolay işlenebilen, sağlam ve ekonomik malzeme neyse mimaride de öncelikle o tercih edilecektir. Özellikle halk mimarisi ya da kırsal mimari olarak adlandırılan; halkın bilgi birikimi ve ekonomik gücüyle yürütülen inşa faaliyetlerinde ekonomik olan geleneksel yapı malzemeleri tercih edilmektedir. Batı Toros Dağları'nın güney yamacında bir noktaya yerleşmiş olan Akseki, coğrafi olarak dağlık ve ormanlık bir yapıya sahiptir. Bu nedenle ilçe genelinde kolay işlenebilen taş ocakları ile kerpiç ya da tuğla yapımı için uygun toprak bulunmamaktadır. Ormanlık bir coğrafyaya sahip olan ilçenin inşa malzemesini ağırlıklı olarak en kolay bulunabilen ahşap ve moloz taş oluşturmaktadır. Arada bağlayıcı başka bir malzeme olmadan ahşap ve moloz taşın birlikte kullanımı ilk bakışta pek mümkün görünmemektedir. Bu durum başlangıçta ustalar için ciddi bir sorun teşkil etmiş ve yöredeki imar faaliyetlerini de olumsuz yönde etkilemiş olmalıdır. Ancak doğayla ve çevreyle iç içe olan, kendini doğanın bir parçası olarak gören ve onu okumasını bilen yöre sakinleri, buldukları zekice çözümlerle bu olumsuz durumu avantaja çevirmesini bilmişlerdir. Geliştirdikleri yeni duvar örgü sistemi ile birbirleriyle uyumsuz bu iki malzemeyi olağanüstü bir işçilikle sanata dönüştürmüşlerdir.

Düğmeli duvar olarak adlandırılan bu duvar örgüsü, yaklaşık 70-80 cm kalınlığındaki moloz taş duvarı dengede tutmak için 50-60 cm aralıklarla yerleştirilen ahşap hatılları birbirine bağlamaya yarayacak daha küçük ahşap hatılların atılmasıyla oluşturulmaktadır. Duvarın iç ve dış yüzlerindeki ahşap hatılları birbirine bağlayarak mukavemeti arttıran bu küçük ahşap hatıllar duvar boyunca 50-60 cm aralıklarla yerleştirilmektedir. Yörede “düğme” ya da “peştivan” olarak adlandırılan söz konusu bu küçük hatılların uçları cepheden dışarıya doğru genellikle 20-25 cm taşıntı yapmaktadır. Özellikle dış cephelerdeki hatılların görüntülerinden dolayı yöre halkı bu duvar örgüsünü “düğmeli duvar” olarak adlandırmıştır¹ (Fot. 1-2). Biz de çalışmamızda bu terimi kullanmayı uygun gördük.

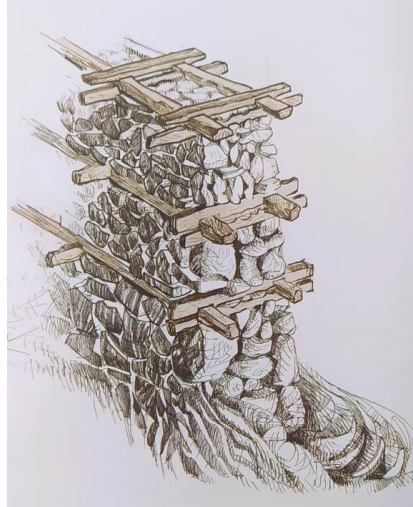
Düğmeli duvarların inşasında öncelikle dış yüzler nispeten büyük boyutlu taşlarla oluşturulup daha sonra arası küçük ve şekilsiz taşlarla doldurulmaktadır (Çiz.1-3).

1 Kavas, 2016, 84.

Ahşap hatıllar ve dış yüzlerde kullanılan taşlarla bi nevi sandık duvar oluşturulmaktadır. Ustalık gerektiren dış cephelerin oluşturulmasından sonra içerisinin moloz taş dolgusu zaman zaman çocuklar tarafından gerçekleştirilmektedir². Bu şekilde çocukların hayatın içinde olmalarının yanında kültürel aktarımın en doğal yolu da gerçekleşmiş olmaktadır. Düğmeli duvarın özgün örneklerinde ahşap ve moloz taş arasında bağlayıcı başka herhangi bir malzemenin kullanılmadığı ve sıvasız kuru yığma duvar şeklinde uygulandığı görülmektedir. Bununla birlikte çalışmaya dahil edilen örneklerden bazılarının zaman içerisinde sıvandığı anlaşılmaktadır.



Çiz. 1: Geleneksel Düğmeli Yapı İnşası ve İnsan Ölçeği (Kavas, 2016, 169)



Çiz. 2-3: Geleneksel Düğmeli Duvarın Yapım Aşamasını Gösteren Kesit ve Görünüş (Kavas, 2016, 198, 170)

2 Kavas, 2016, 198.



Fot. 1-2: Akseki'deki Düğmeli Yapılardan Örnekler

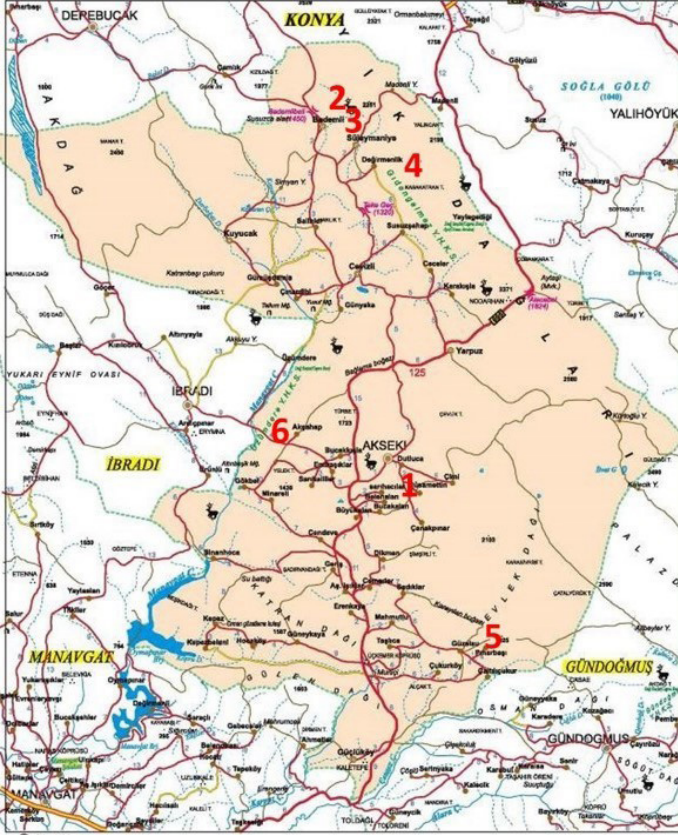
Çalışmamızın sınırlarını Akseki köylerinde “düğmeli duvar” tekniği ile inşa edilmiş çeşitli yapı türlerinden örnekler oluşturmaktadır. Özellikle Akseki ve İbradı havzasının geleneksel konut mimarisinde bu duvar örgü sisteminin kullanılması söz konusu yapıların “düğmeli evler” olarak adlandırılması sonucunu doğurmuştur. Yapılan arazi çalışmasında düğmeli duvarların sadece evlerde değil, cami, değirmen, han, köy odası, medrese ve okul gibi bölgenin bütün mimari birikiminde uygulandığı görülmüştür. Çalışmanın asıl amacı düğmeli duvarın yöredeki farklı yapı türlerindeki kullanımına dikkat çekmek olduğu için her bir yapı grubundan sadece birer örnek kataloğa dahil edilmiştir. Diğer örnekler ise değerlendirme bölümünde zikredilmiştir. Akseki ilçe merkezi ve köylerinde az sayıda da olsa farklı malzeme ve tekniklerle inşa edilmiş benzer işlevde başka yapılar mevcuttur. Ancak çalışma konusuna girmediği için burada yer verilmemiştir.

Akseki ve çevresinin geleneksel mimarisi üzerine çeşitli çalışmalar yapılmıştır³. Ancak söz konusu çalışmalar incelendiğinde Akseki köylerindeki “düğmeli duvar” örgüsü ile inşa edilmiş olan yapıların tamamını kapsayacak şekilde herhangi bir yayının olmadığı görülecektir. Böyle bir eksikliğin giderilmesi ve düğmeli duvarların sanıldığı gibi aksine sadece evlerde değil yöredeki her türlü yapı grubunda uygulandığını ortaya koymak amacıyla bu çalışma gerçekleştirilmiştir.

Çeşitli tarihlerde Akseki ve köylerinde yürütülen saha araştırmalarında ekonomik sebeplere bağlı olarak birçok köyün terk edildiği görülmüştür. Bunun sonucunda köylerde çok sayıda yapının da (cami, değirmen, ev, han, köy odası, medrese, okul) kaderine terk edildiği gözlenmiştir. Bu çalışmada bugün kısmen de olsa ayakta olan düğmeli yapıların belgelenecek bilim dünyasının dikkatine sunmak amaçlanmıştır. Ayrıca birçoğu işlevini yitirdiği için kaderine terk edilmiş olan yapıların durumuna ilgililerin dikkatini çekmek ve söz konusu yapıların korunmasına ve aslına uygun şekilde onarılmasına katkı

3 Kunduracı, 1995; Yazar, 2001; Kunduracı, 2002, 265-272; Akkaya, 2005; Dursun, 2012, 119-127; Kavas, 2015, 364-389; Yazar, 2015, 391-401; Kavas, 2016; Tay, 2016, 118-141; Sağıroğlu, 2016, 49-58; Şenocak ve Sağıroğlu, 2016, 391-401; Sağıroğlu, Kınıklioğlu ve Karayazı 2016, 10-30; Sağıroğlu ve Karayazı, 2017, 12-35; Tay, 2017a, 127-145; Tay, 2017b, 309-323; Bakışlı, 2019; Ercivan, 2020; Girgin, 2020, Doğan, 2022.

sağlamak hedeflenmiştir. Bu sayede gelecek nesillerin Türk sanatında özel bir yere sahip olan Akseki ve köylerindeki geleneksel mimariyi ve onun son temsilcilerini tanımaları amaçlanmıştır. Bu amaç doğrultusunda, Akseki ve köylerinde yürütülen arazi çalışması neticesinde “düğmeli duvar” tekniği ile inşa edilmiş çok sayıda yapı tespit edilmiştir. Tespit edilen yapıları türlerine göre gruplandırdığımızda, cami, değirmen, ev, han, köy odası, medrese ve okul olmak üzere yedi farklı türde düğmeli yapı belirlenmiştir. Ancak hem örnek sayısının fazla olması hem de yöredeki geleneksel düğmeli evlerin daha önce çeşitli yayınlara konu olmasından dolayı evler çalışmaya dâhil edilmemiştir⁴. Çalışmaya alınan yapıların seçiminde, özgün halini koruyan ve düğmeli duvar sistemini daha iyi algılayabileceğimiz örnekler seçilmiştir. İncelenen yapıların inşa tarihleri kesin olarak bilinmediği için anlatımda yapı türlerine göre alfabetik sıra esas alınmıştır. Kataloğa dahil edilen yapılar anlatım sırasına göre haritada gösterilmiştir (Harita 1).

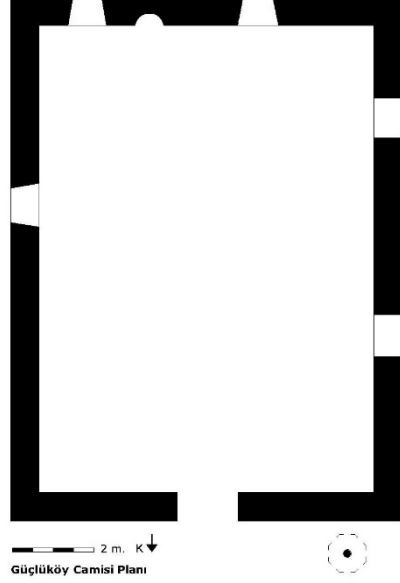


Harita 1: Düğmeli Yapıların Katalog Numarasına Göre Akseki Haritası Üstünde Gösterimi (Çobanoğlu, 2012, 246.)

4 Bakınız: Kunduracı, 1995; Yarar, 2001; Kunduracı, 2002, 265-272; Kunduracı, 2004, 345-353; Akkaya, 2005; Dursun, 2012, 119-127; Kavas, 2015, 364-389; Yarar, 2015, 391-401; Kavas, 2016; Sağıroğlu ve Karayazı, 2017, 12-35; Bakışlı, 2019; Girgin, 2020.

Katalog

1. Güçlüköy Camisi⁵: Yapı, ilçe merkezinin yaklaşık 43 km güneyindeki terk edilmiş olan eski köyde bulunmaktadır. Eski köyün merkezinde yolun güneyinde bulunan yapı, kuzey-güney yönünde dikdörtgen bir kütlede meydana gelmektedir (Çiz. 4; Fot. 3-4). Eğimli bir araziye kurulu olan yapının kuzey cephesi yol kotunda iken güney cephesi fevkani bir görünüşe sahiptir. Tek mekânlı caminin üzeri içten düz ahşap tavanla, dıştan dört yöne eğimli kiremit kaplı kırma çatıyla örtülüdür. Köyün terk edilmesinden sonra cami de işlevini yitirmiş ve zaman içerisinde bakımsızlıktan çatısı çökmüştür. Caminin üzerinde inşa kitabesi olmadığı gibi inşasıyla ilgili herhangi bir arşiv kaydına da ulaşamamıştır. Bu sebeple yapının inşa tarihi kesin olarak bilinmemektedir. Ancak kuzey cephedeki giriş kapısının üzerinde, muhtemelen yapının çimento harcıyla sıvandığı onarıma işaret eden 1964 tarihi yazılır.



Çiz. 4: Güçlüköy Camisi Planı



Fot. 3-4: Güçlüköy Camisi Genel Görünüşü

Düğmeli duvar örgüsüyle inşa edilen caminin dış cepheleri sonradan tamamen çimento harcıyla sıvanmıştır (Fot. 5-7). Yapının güney ve batı cephelerinde ikişer adet, doğu cephesinde ise bir adet dikdörtgen biçimli pencere açıklığı bulunmaktadır. Ayrıca batı cephenin üst seviyesine bir adet dikdörtgen biçimli küçük pencere yerleştirilmiştir.

5 Güçlüköy Camisi, daha önce tarafımızdan yayımlanan “Akseki’nin Düğmeli Camileri”, başlıklı çalışmada ele alınmıştır. Bakınız: Tay, 2017b, 309-323.

Caminin kuzeybatı köşesinde ahşap bir köşk minare yer almaktadır. Minare bir baba direğine sekizgen biçimli bir şerefe yerleştirilmek suretiyle oluşturulmuştur (Fot. 8-10). Bugün şerefe kısmına çıkılan ahşap merdivenin tamamı ile şerefedeki ahşap korkulukların bir kısmı yok olmuştur. Şerefenin sekizgen külahı ay yıldız şeklinde bir alemlerle sonlandırılmıştır. Caminin tavanı ve zemini, kapı ve pencere doğramaları ile minaresi, mihrap çerçevesi ve minberi ahşap malzemendir.



Fot. 5-6: Güçlüköy Camisi Güney Cephe



Fot. 7-8: Güçlüköy Camisi Batı ve Kuzey Cephe



◀ ▶
Fot. 9-10:
Güçlüköy Camisi
Minaresi



Kuzey cephenin ortasına yerleştirilmiş olan iki kanatlı ahşap kapıdan harime girilmektedir. Harim, kuzey-güney yönünde dikdörtgen bir plana sahiptir. Harimin üzerini örten düz ahşap tavan duvarlar tarafından taşınmaktadır (Fot. 11-13). Fakat cami harabe durumda olduğu için ahşap tavan büyük oranda çökmüştür. Harimin güney duvarında eksenden doğuya kaymış yarım daire planlı ve ahşap çerçeveli bir mihrap yer almaktadır. Ayrıca yapı içerisinde minbere ait olduğu anlaşılan ahşap parçalar görülmektedir. Yapıda herhangi bir süsleme bulunmamaktadır. Kitabesi olmadığı için ne zaman ve kim tarafından inşa ettirildiği kesin olarak bilinmeyen eserin bölgedeki tarihi bilinen benzer düğmeli camilerden hareketle 19. yüzyıl sonu 20. yüzyıl başlarında inşa edilmiş olabileceği düşünülmektedir.



Fot. 11-12: Güçlüköy Camisi Harim Güney ve Kuzey Yönü

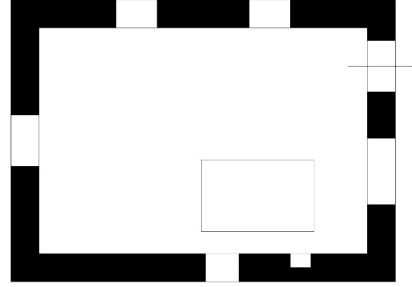


Fot. 13: Güçlüköy Camisi Harim Batı Yönü

2. Bademli Köyü Su Değirmeni: Yapı, Akseki'nin yaklaşık 50 km kuzeyinde bulunan Bademli köyünde yer almaktadır. Köyün yaklaşık 500 m doğusunda bulunan değirmen yıkık durumdayken, yakın zamanda aslına uygun olarak düğmeli duvar tekniğiyle yeniden inşa edilmiştir. Hatta yıkılan yapının kapı ve pencere doğramaları ile içerisindeki dolaplar da yeni yapıda kullanılmıştır. Yapı aslına uygun olarak inşa edildiği için çalışmaya dahil edilmiştir. Üzerinde kitabe olmadığı için ne zaman inşa edildiği kesin olarak bilinmemektedir. Ancak hemen güneyinde bulunan 1799 tarihli hanın inşa tarihinden hareketle aynı dönemde inşa edildiği kabul edilebilir. Muhtemelen çevre köylerden

değirmene gelen insanların konaklaması ve alış-veriş yapması gibi iki yapının kullanımı arasında bir bağ olmalıdır.

Hemen doğusunda bulunan dereden gelen suyun yükseğe alınmasıyla, tek oluklu (tek taşlı) türbin tipli değirmen şeklinde inşa edilmiş olan yapı günümüzde kullanılmamaktadır. Sanayi devrimi öncesinin en önemli endüstri yapıları olarak değerlendirebileceğimiz su değirmenleri, çalışma prensibine göre; türbin tipli ve dolaplı olmak üzere ikiye ayrılmaktadır. Türbin tipli olanlar eğimli arazilerde, dolaplı değirmenler ise düz arazide veya suyun yükseğe alınmadığı durumlarda inşa edilirler⁶. Burada ise arazinin eğiminden dolayı türbin tipli değirmenin tercih edildiği görülmektedir.



Çiz. 5: Bademli Köyü Değirmeni Planı



Fot. 14-15: Bademli Köyü Değirmeni Güney Cephe ve Pencere Detayı

Yapı günümüzde yeniden inşa edildiği için sağlam durumdadır. Kuzey-güney yönünde dikdörtgen bir küteden oluşan değirmenin üstü iki yöne eğimli kırma çatıyla örtülüdür (Çiz. 5). Kırma çatı, dıştan kiremit kaplıdır. Batı cephesinde değirmen oluğu bulunan yapının kuzey cephesinde bir, doğu cephesinde iki adet boyuna dikdörtgen biçimli ahşap kapaklı küçük pencere yer almaktadır. Giriş cephesi olan güney cephede bir pencere ile bir kapı yer almaktadır (Fot. 14-17). İkiz pencere şeklinde düzenlenmiş olan pencere ahşap parmaklıklıdır. Her iki pencere açıklığı da ahşap malzemeyle oluşturulmuş kemerli düzenlemeye sahiptir (Fot. 15). Cephenin doğu ucundaki tek kanatlı ahşap doğramalı kapıyla yapıya giriş sağlanmaktadır. Tek mekânlı yapının batı duvarında, oluğun hemen yanında ahşap kapaklı bir adet küçük niş yer almaktadır. Ayrıca yapı içerisinde buğday teknesi, değirmen taşı gibi değirmene ait bazı malzemeler mevcuttur (Fot. 18-19). Yapının zemini parke taşı döşelidir. Değirmenin çarkhane bölümüne dair herhangi bir iz tespit edilememiştir.

6 Baş, Duran ve Özcan, 2012, 139-154.



Fot. 16-17: Bademli Köyü Değirmeni Doğu ve Kuzey Cephe



Fot. 18-19: Bademli Köyü Değirmeni İçten Görünüşü

3. Bademli Köyü Hanı: Yapı, Akseki'nin yaklaşık 50 km kuzeyinde bulunan Bademli köyünde yer almaktadır. Köyün yaklaşık 500 m doğusunda bulunan han oldukça bakımsız durumdadır. Doğu-batı doğrultuda dikdörtgen planlı yapının kurulduğu alanın doğu tarafı eğimli bir yapıya sahiptir (Çiz. 6; Fot. 20-23). Bu sebeple yapının doğu cephesi eğimle birlikte yoğun bitki örtüsünden dolayı görülememektedir. Han, batı cephedeki kapının yanındaki bir taşta kazınmış olan inşa kitabesine göre H. Zilhicce 1213/M. Mayıs-Haziran 1799 yılında Hacı Hüseyin tarafından inşa ettirilmiştir (Fot. 24-25).

Kitabe:

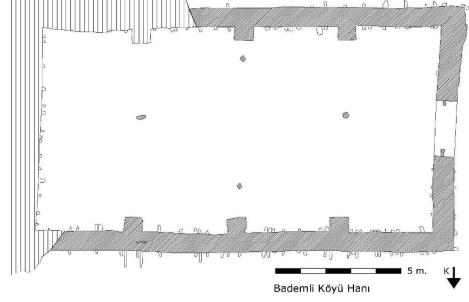
Sahibü'l-hayrat ...

E'l-Hacı Hüseyin sene 1213

1213 mah-ı zilhicce

Doğu-batı yönünde dikdörtgen bir kütleden meydana gelen han tek mekânlıdır. Günümüzde örtüsü tamamen yıkılmış olmakla birlikte kalan izlerden, iki yöne eğimli kırma çatıyla örtülü olduğu anlaşılmaktadır. Ayrıca çevredeki kiremit kırıkları, kırma çatının dıştan kiremit kaplı olduğunu düşündürmektedir. Yapının kuzey, güney ve doğu cepheleri sağır tutulmuştur. Batı cephede ise iki kanatlı ahşap bir kapı yer almaktadır. Eserin kuzey, güney ve doğu cepheleri moloz taş ve ahşap hatıllarla oluşturulmuş klasik düğ-

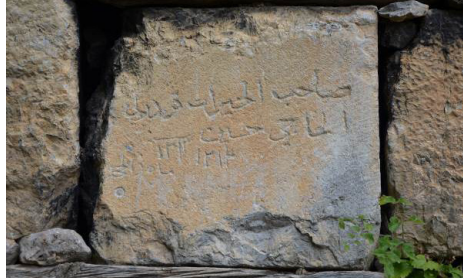
meli duvarla inşa edilmiştir. Giriş cephesi olan batı cephenin alt bölümlerinde büyük boyutlu blok taşlar, onun üstünde küfeki düzgün kesme taş malzeme, en üstte ise ahşap ve moloz taşla oluşturulmuş düğmeli duvar kullanılmıştır. Tek mekânlı olan hanın içerisinde ahşap taşıyıcı ayaklar ile kuzey ve güney duvarlarda yer alan üçer adet payanda haricinde herhangi bir hareketlilik yoktur (Fot. 26-29). Yapının içerisi yoğun bitki örtüsü ile kaplıdır. Bu sebeple zemin döşemesi görülememektedir.



Çiz. 6: Bademli Köyü Hanı Planı (Şakir Köse'den düzenlenerek)



Fot. 20-21: Bademli Köyü Hanı Genel Görünüş



Fot. 24-25: Bademli Köyü Hanı, Giriş Cephesi ve İnşa Kitabesi



Fot. 22-23: Bademli Köyü Hanı, Kuzey Cephe Genel ve Detay



Fot. 26-27: Bademli Köyü Hani, İçten Doğu ve Batı Yöne Bakış



Fot. 28-29: Bademli Köyü Hani, İçten Kuzey ve Güney Duvarlardaki Payandalar

4. Değirmenlik Köyü Seyit Efendi Köy Odası⁷: Yapı, Akseki'nin yaklaşık 40 km kuzeyindeki Değirmenlik köyünde, cami ve değirmen arasındaki yol üstünde yer almaktadır. Köy odalarının konaklama ve toplanma yeri olmak üzere başat iki görevi vardır. Bu odalar, ya köy halkı tarafından imece usulüyle köyün ortak malı olarak inşa edilir ya da köyün ileri gelenlerinden ve ekonomik gücü yerinde olanlar tarafından yaptırıldı⁸.

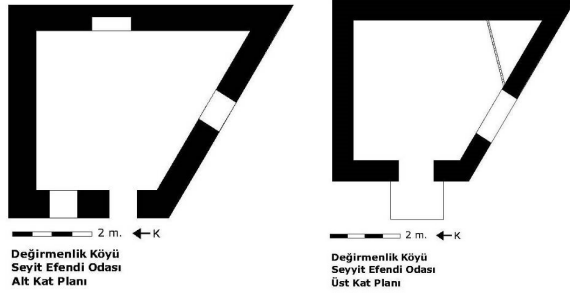
Üç yolun kesişim noktasına kurulmuş olan yapı, arazinin şekline bağlı olarak asimetrik planda inşa edilmiştir (Çiz. 7-8; Fot. 30-31). İki katlı bir kuruluşa sahip olan yapının her iki katı da oda olarak düzenlenmiştir. Odaların üstü içten düz ahşap tavanla örtülüdür. Yapının üzeri ise kiremit kaplı kırma çatıyla kapatılmıştır. Yapının kapı ve pencere doğramları ile dolapları ahşap malzemeyle oluşturulmuştur. Odanın doğu cephesine bitişik olarak inşa edilmiş olan ahır ve tuvalet ise yıkılmıştır.

7 Seyit Efendi Köy Odası, daha önce tarafımızdan yayımlanan “Türk Halk Mimarisinin Kamusal Yansıması Olarak Akseki Köy Odaları”, başlıklı çalışmada ele alınmıştır. Bakınız: Tay, 2016, 118-141.

8 Köy odaları hakkında geniş bilgi için bakınız: Tay, 2016, 118-141; Tay, 2018, 243-252; Tay, 2019, 600-615; Karpuz, 2021.

Yapının doğu ve kuzey cepheleri tamamen sağır tutulmuştur (Fot. 32-33). Bu iki cephede düğme olarak adlandırılan ahşap hatılların daha uzun olduğu görülmektedir. Güney cephede ise her iki kata birer pencere yerleştirilmiştir. Alt katın penceresi daha küçük boyutlu ve dikdörtgen formludur. Üst katın penceresi ise yaklaşık kare formlu ve daha büyüktür. Yapının batı cephesi aynı zamanda giriş cephesidir. Cephenin alt kat hizasında bir kapı ve bir de küçük pencere mevcuttur. Tek mekânlı asimetrik bir plana sahip olan alt katın içerisinde taşıyıcı ahşap bir direk yer almaktadır. Doğu duvarında kemerli bir ocak nişi bulunan odanın güney ve batı duvarlarında birer küçük pencere mevcuttur (Fot. 34).

Çiz. 7-8:
Değirmenlik Köyü
Seyit Efendi Odası Planı



Fot. 30-31: Değirmenlik Köyü Seyit Efendi Odası Genel Görünüşü



Fot. 32-33: Değirmenlik Köyü Seyit Efendi Odası Genel Görünüşü

Batı cephenin üst kat hizasında ise ahşaptan bir merdiven sahanlığı yer almaktadır. Ancak buraya erişimi sağlayan ve muhtemelen ahşap olan merdiven günümüze ulaşmamıştır. Yapının üst katı da asimetrik planlı ve tek mekânlı olarak düzenlenmiştir. Odanın güney duvarında büyükçe bir pencere açıklığı ve pencerenin hemen yanında ahşap malzemeden bir dolap (yükçük) bulunmaktadır (Fot. 35). Dolabın içerisinde odanın kullanıldığı dönemden kalma bir soba görülmektedir. Zemini ve tavanı ahşap kaplı olan oda içerisinde başka herhangi bir hareketlilik söz konusu değildir.



Fot. 34-35: Değirmenlik Köyü Seyit Efendi Odası Alt Kat ve Üst Kattaki Odaların Görünüşü

5. Güzelsu Köyü Mecidiye Medresesi: Yapı, Akseki'nin yaklaşık 35 km güneyinde yer alan Güzelsu köyünde bulunmaktadır. Üzerinde kitabe olmadığı için kim tarafından ve ne zaman inşa ettirildiği kesin olarak bilinmemektedir. Ancak Devlet Arşivleri Başkanlığı Osmanlı Arşivinde Güzelsu Mecidiye Medresesi'ne müderris ataması ile ilgili H.1262/M.1846 tarihli bir belge mevcuttur⁹. Bu bilgiden hareketle medresenin 1846 yılından önce inşa edildiği anlaşılmaktadır. Ayrıca yapının Mecidiye Medresesi olarak adlandırılması Sultan Abdülmecid döneminde inşa edildiğini göstermektedir. Bu durumda Sultan Abdülmecid'in tahta çıktığı 1839 ila müderris atamasının olduğu 1846 yılları arasında inşa edilmiş olmalıdır. Yine arşivde bulunan medresenin müderrisi tarafından padişaha yazılmış H. 1278/M. 1861/1862 tarihli arzuhalde, Mecidiye Medresesi olarak adlandırılan yapının harap olduğu ve içinde su olmadığı gerekçesiyle onarılması talep edilmektedir¹⁰. Daha önce de tamir için keşif yapıldığı ve on dört bin kuruş masraf çıkarıldığı fakat söz konusu tamirin gerçekleştirilmediği de belgede belirtilmiştir¹¹. Müderrisin onarım talebinin gerçekleşip gerçekleşmediğini bilemiyoruz. Günümüzde kullanım dışı olan medrese oldukça bakımsız durumdadır.

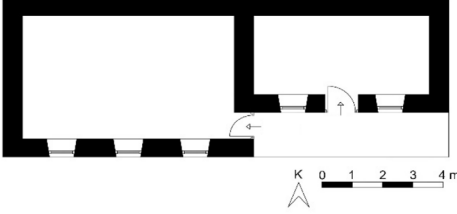
Köyün kuzeyinde eğimli bir araziye kurulmuş olan medrese, arazinin konumundan dolayı güneydoğu-kuzeybatı doğrultuda yerleştirilmiş dikdörtgen bir kütlelen oluşmaktadır. Bir sundurma bölümü ve yan yana iki mekândan oluşan yapının üzeri iki yöne eğimli kiremit kaplı kırma çatıyla örtülüdür (Çiz. 9; Fot. 36-39). Yapının güneydoğu,

9 BOA., A.MKT., Dosya Numarası: 36, Gömlek Numarası: 50.

10 BOA., A.DVN., Dosya Numarası: 182, Gömlek Numarası: 64.

11 BOA., A.DVN., Dosya Numarası: 182, Gömlek Numarası: 64.

kuzeydoğu ve kuzeybatı cepheleri sağır tutulmuştur. En hareketli cephe ise güneybatı cephedir. Batıdaki mekân üç pencere ile doğudaki mekân ise iki pencere ve bir kapı ile güneybatı cepheye açılmaktadır (Fot. 40-41). Doğudaki mekân boyunca uzanan sundurmanın üzeri, çatının uzantısıyla örtülüdür. Güneydoğu köşede bir adet ahşap direk sundurmayı desteklemektedir.



Çiz. 9: Güzelsu Köyü Mecidiye Medresesi Planı (Doğan, 2022, 47)



Fot. 36-37: Güzelsu Köyü Mecidiye Medresesi Genel Görünüşü



Fot. 38-39: Güzelsu Köyü Mecidiye Medresesi Genel Görünüşü



Fot. 40-41: Güzelsu Köyü Mecidiye Medresesi Güneybatı Cephe Detay

Doğudaki mekân, iki pencere ve bir kapı ile sundurmaya açılmaktadır. Dikdörtgen biçimli pencereler ahşap kapaklıdır. Pencere kapaklarının alt ve üst köşelerinde basit geometrik süslemelere yer verilmiştir (Fot. 42-43). İki pencere ortasına yerleştirilmiş olan tek kanatlı ahşap kapıdan mekâna girilmektedir. Duvarları sıvasız olan dikdörtgen planlı odanın içerisinde düğmeli duvar sistemi net bir şekilde görülebilmektedir. İçerisi tamamen ahşap sıralarla dolu olan odanın ahşap tavanı da çökmüştür (Fot. 44-45).



Fot. 42-43: Güzelsu Köyü Mecidiye Medresesi Doğudaki Mekânın Pencere Kapakları



Fot. 44-45: Güzelsu Köyü Mecidiye Medresesi Doğudaki Mekânın İçten Görünüşü

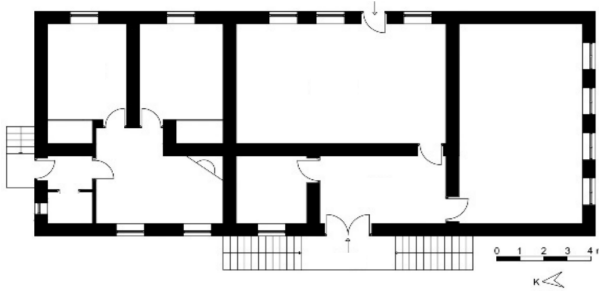
Sundurmanın batı ucundaki kapıdan buradaki mekâna girilmektedir. Kareye yakın dikdörtgen planlı mekânın duvarları sıvalı ve badanalıdır (Fot. 46-47). Ancak yapıdaki çökmelerden dolayı duvarlardaki sıvalar da dökülmüştür. Oda, güneybatı cephede yer alan yan yana üç adet dikdörtgen biçimli pencere ile aydınlatılmaktadır. Boyuna dikdörtgen biçimli pencereler ahşap doğramalı olup giyotin pencere tarzındadır. Zemindeki çökmeden dolayı yıkılmak üzere olan mekânın ahşap tavanı da çökmek üzeredir.



Fot. 46-47: Güzelsu Köyü Mecidiye Medresesi Batıdaki Mekânın İçten Görünüşü

6. Akşahap Köyü Okulu ve Lojmanı: Yapı, ilçe merkezinin yaklaşık 13 km batısındaki Akşahap köyünün merkezinde yer almaktadır. Eğimli bir araziye kurulmuş olan okulun güneyinde cami, kuzeyinde ise köy odası bulunmaktadır. Kuzey-güney uzantılı dikdörtgen kuruluşa sahip olan yapının üstü içten düz ahşap tavanla, dıştan dört yöne eğimli kiremit kaplı kırma çatıyla örtülüdür (Çiz. 10; Fot. 48-53). Yapının güney kanadı okul, kuzey kanadı ise lojman olarak planlanmıştır. Üzerinde kitabe bulunmayan okulun inşa tarihi kesin olarak bilinmemektedir. Bununla birlikte yapının mimari özelliklerinden ve yöredeki benzer örneklerden hareketle Erken Cumhuriyet dönemine tarihlenmesi mümkündür.

Kurulduğu alanın eğiminden dolayı yapının doğu ve batı cepheleri arasında kot farkı bulunmaktadır. Doğu cephe daha yüksek kotta olduğu için bu cephe daha alçaktır. Batı cephe ise fevkani bir görünüme sahiptir. Yapının doğu, batı ve kuzey cephelerinde olmak üzere üç girişi vardır. Doğu cephede boyuna dikdörtgen biçimli beş adet pencere ile bir de kapı açıklığı bulunmaktadır. Kuzey cephede altı basamakla ulaşılan ve lojmana açılan bir kapı ile küçük bir de pencere yer almaktadır. Güney cephede dört adet boyuna dikdörtgen biçimli pencere açılmıştır. Yapının en anıtsal cephesi ise batı cephesidir. İki kanatlı yüksek bir merdivenle cephenin ortasındaki kapıya ulaşılmaktadır. Kapının üzeri ahşap bir sundurmayla örtülüdür. Kapının kuzeyinde üç adet boyuna dikdörtgen biçimli üst sıra penceresi ile bir adet küçük alt sıra penceresi yer almaktadır. Alttaki küçük pencere buradaki odunluğa açılmaktadır. Cephenin güney kanadı ise sağır tutulmuştur.



Çiz. 10: Akşahap Köyü Okulu ve Lojmanı Planı (Doğan, 2022, 30)



Fot. 48-49: Akşahap Köyü Okulu ve Lojmanı Batı Cephe



Fot. 50-51: Akşahap Köyü Okulu ve Lojmanı Doğu Cephe



Fot. 52-53: Akşahap Köyü Okulu ve Lojmanı Kuzey ve Güney Cephe

Batı cephedeki iki kanatlı ahşap kapıdan kuzey-güney yönünde uzanan dikdörtgen planlı koridora girilmektedir (Fot. 54-55). Koridorun güney ucundaki kapıdan buradaki sınıfa geçilmektedir. Doğu-batı doğrultuda dikdörtgen planlı sınıf güney cephesinde yer alan dört adet boyuna dikdörtgen biçimli pencere ile aydınlatılmaktadır (Fot. 56-57). Zemini ahşap döşeme olan sınıfın üstü de düz ahşap tavanla örtülüdür. Koridorun doğu duvarının güney ucundaki kapıdan buradaki sınıfa girilmektedir. Kuzey-güney doğrultuda dikdörtgen planlı sınıfın doğu duvarında boyuna dikdörtgen biçimli üç pencere ile bir

de kapı yer almaktadır (Fot. 58-59). Zemini ahşap döşemeli olan sınıfın üstü de düz ahşap tavanla örtülüdür. Koridorun kuzeyindeki kapıdan muhtemelen öğretmen odası olarak kullanılan buradaki mekâna geçilmektedir. Mekân batı cephedeki tek pencere ile aydınlatılmaktadır.



Fot. 54-55: Akşahap Köyü Okulu Koridor



Fot. 56-57: Akşahap Köyü Okulu Güneydeki Derslik



Fot. 58-59: Akşahap Köyü Okulu Doğudaki Derslik

Kuzey cephedeki kapıdan lojmana girildiğinde önce küçük bir giriş holüne ulaşılır. Holün batısındaki kapı tuvalete, güneyindeki kapı ise lojmanın sofasına açılmaktadır. Sofanın batı duvarında bir adet pencere yer alırken doğu duvarında, buradaki mekânlara açılan iki kapı bulunmaktadır (Fot. 60-61). Her iki oda da yaklaşık kare planlı olup birer adet pencere ile doğu cepheye açılmaktadır. Ancak odalar depo olarak kullanıldığı için içerisi tam olarak anlaşılammamaktadır. Sofanın güney duvarındaki kapıdan mutfağa geçilmektedir. Doğu-batı doğrultuda dikdörtgen planlı mutfağın batı duvarında bir adet boyuna dikdörtgen biçimli pencere yer almaktadır (Fot. 62-63). Güney duvarında ise kemerli bir ocak nişi mevcuttur. Zemini şap döşeli mutfağın üstü düz ahşap tavanla örtülüdür. Yapı üzerinde herhangi bir süsleme görülmemektedir.



Fot. 60-61: Akşahap Köyü Okulu Lojmanı



Fot. 62-63: Akşahap Köyü Okulu Lojmanı

Değerlendirme

Çalışmanın konusunu Antalya'nın Akseki ilçesinde görülen ve yöreye özgü geleneksel bir inşa tekniği olan "düğmeli duvar" ile inşa edilmiş farklı yapı türlerinden örnekler oluşturmaktadır. Akseki'de yapılan saha çalışması sonucunda, geleneksel konut mimarisi dışında, düğmeli duvar ile inşa edilmiş dokuz köy odası, altı cami, dört okul, iki değirmen, iki han ve bir medrese olmak üzere altı farklı yapı türünde toplam 24 eser tespit edilmiştir. Çalışmanın amacı düğmeli duvarın yöredeki farklı yapılar üzerindeki kullanımına dikkat çekmek olduğu için her bir yapı türünden sadece bir örnek kataloğa dahil edilmiştir. Diğer yapılar ise değerlendirme bölümünde karşılaştırma örneği olarak kullanılmıştır. Ayrıca Akseki ve çevresinde düğmeli duvar tekniği ile yapılmış çok sayıda geleneksel konut yer almaktadır. Söz konusu evler ile ilgili çok sayıda çalışma yapılmıştır¹². Bu sebeple tekrara düşmemek adına bahse konu evler çalışmaya dahil edilmemiştir. Burada daha önce herhangi bir çalışma kapsamında toplu olarak incelenmeyen yapılara odaklanılmıştır.

İncelenen yapılardan sadece birinde bani ve inşa tarihi geçen kitabe bulunmaktadır. Ayrıca Değirmenlik Köyü Seyit Efendi Odası da sahibinin adıyla anılmaktadır. Bu sebeple Seyit Efendi, odanın banisi olarak kabul edilebilir. Devlet Arşivleri Başkanlığı Osmanlı Arşivindeki H.1262/M.1846 tarihli bir belgede Güzelsu Mecidiye Medresesi'ne müderris ataması ile ilgili bilgi mevcuttur¹³. Bu bilgiden medresenin 1846 yılından önce inşa edildiği kesinlik kazanmaktadır. Ayrıca yapının Mecidiye Medresesi olarak adlandırılması Sultan Abdülmecid döneminde inşa edildiğini göstermektedir. Bu durumda Sultan Abdülmecid'in tahta çıktığı 1839 ile müderris atamasının olduğu 1846 yılları arasında inşa edilmiş olmalıdır. Diğer yapılarda kitabe bulunmadığı gibi kim tarafından ve ne zaman yaptırıldıklarına dair herhangi bir belgeye de ulaşılamamıştır. Bu sebeple mimari özellikleri göz önünde bulundurularak benzer örneklerden hareketle tarihlendirilmeye çalışılmıştır. Banilerine gelecek olursak, genellikle köyde bulunan ve kamunun kullanımına mahsus olan bu yapılar köy halkı tarafından imece usulüyle yapılmış olmalıdır.

1. Mimari: Akseki'de tespit edilen düğmeli yapılar farklı işlevlere sahip oldukları için plan özellikleri bakımından toplu olarak değerlendirilmeleri mümkün değildir. Ayrıca çalışmanın asıl amacı da doğrudan plan özellikleri üzerinden bir değerlendirme yapmak değil, yöreye özgü düğmeli duvar tekniğinin zengin kullanım alanına dikkat çekmektir. Bu sebeple değerlendirme bölümünde plan bakımından ayrıntılı karşılaştırma ve değerlendirme yapılmamıştır. Bu bölümde her bir yapı türü mimari özellikleri bakımından kısaca tanıtılmış ve kendi içinde değerlendirilmiştir. Bunun yanında yine yöreye özgü mimari unsurlar üzerinde durulmuştur.

1.1. Cami: Yapılan arazi çalışması sonucunda Güçlüköy Camisi ile birlikte Akseki'nin Belenalan, Çimi, Değirmenlik, Emiraşıklar ve Hüsametkin köylerinde de birer

12 Kunduracı, 1995; Yarar, 2001; Kunduracı, 2004; Akkaya, 2005; Dursun, 2012, 119-127; Kavas, 2015, 364-389; Yarar, 2015, 391-401; Kavas, 2016; Sağıroğlu ve Karayazı, 2017, 12-35; Bakışlı, 2019; Girgin, 2020.

13 BOA., A.MKT., Dosya Numarası: 36, Gömlek Numarası: 50.

adet olmak üzere toplam altı adet düğmeli cami tespit edilmiştir¹⁴. Bunların dışında Sarıhacılar Köyü Camisi'nin de sonradan eklenen kuzeydeki bölümü düğmeli duvarla inşa edilmiştir¹⁵.

Kuzey-güney doğrultuda derinlemesine dikdörtgen planlı Güçlüköy Camisi, içten düz ahşap tavanla, dıştan dört yöne eğimli kiremit kaplı kırma çatıyla örtülüdür. Tespit edilen diğer örneklerden Belenalan ve Hüsametlin köylerindeki camiler de derinlemesine dikdörtgen planlıdır. Bu plan tipiyle Anadolu'nun her bölgesinde ve her dönemde karşılaşmak mümkündür. Özellikle köy camilerinde çok tercih edilmektedir. Çimi, Değirmenlik ve Emiraşıklar köylerindeki camiler ise kareye yakın dikdörtgen planlıdır. Tespit edilen düğmeli camilerin tamamının üzeri içten düz ahşap tavanla, dıştan kiremit kaplı kırma çatıyla örtülüdür.

Güçlüköy Camisi'nin ahşap köşk minaresinin benzer örneklerini yine Akseki'de, Belenalan, Çimi ve Hüsametlin köyleri camilerinde görmekteyiz. Ayrıca Akseki Güzelsu köyünün yıkılan camisinin de benzer şekilde bir köşk minareye sahip olduğu kalan izlerden anlaşılmaktadır. Kayseri ve Nevşehir çevresinde görülen taş malzemeden köşk minare yapma geleneği Akseki ve köylerinde ahşap malzemeyle kendine özgü bir karakter kazanmıştır. Ahşap malzemeden minare yapmak özellikle taşradaki camilerde görülen bir uygulamadır. Fakat Anadolu'da sadece Akseki, Manavgat ve İbradı¹⁶ çevresinde görülen ahşap köşk minareler diğer bölgelerdeki örneklerden oldukça farklıdır. Bu özelliğiyle düğmeli duvar gibi ahşap köşk minareler de yöreye özgü kültürel bir unsur olarak değerlendirilmelidir.

1.2. Değirmen: Yapılan arazi çalışması sonucunda Bademli Köyü Değirmeni dışında Değirmenlik köyünde de bir adet düğmeli duvar tekniği ile inşa edilmiş türbin tipli değirmen tespit edilmiştir. Bilindiği üzere su değirmenleri çalışma prensibine göre; türbin tipli ve dolaplı olmak üzere ikiye ayrılmaktadır. Türbin tipli olanlar eğimli arazilerde, dolaplı değirmenler ise düz arazide veya suyun yükseğe alınamadığı durumlarda inşa edilmektedir¹⁷. Kuzey-güney doğrultuda dikdörtgen planlı Bademli Köyü Değirmeni de arazinin eğiminden dolayı tek oluklu (tek taşlı) türbin tipli değirmen şeklinde inşa edilmiştir. Bademli köyündeki türbin tipli değirmenin benzerlerini Akseki Değirmenlik Köyü, Konya¹⁸, Burdur-Ağlasun¹⁹, Kayseri-Özvatan²⁰, Ordu²¹ ve Uşak²² gibi Anadolu'nun birçok yerinde görmek mümkündür.

14 Tay, 2017b, 309-323.

15 Tay, 2017a, 127-145.

16 Sağıroğlu, 2016, 49-58.

17 Baş, Duran ve Özcan, 2012, 139-154.

18 Baş, Duran ve Özcan, 2011, 95-114; Duran, Baş ve Özcan, 2016.

19 Ceylan, 2014, 65-82.

20 Salman, 2002, 75-88.

21 Demir, 1997, 45-49.

22 Acar, 2016, 280-294.

1.3. Han: Arazi çalışması sonucunda Bademli Köyü Hanı dışında düğmeli duvar tekniği ile inşa edilmiş bir han daha tespit edilmiştir. Sarıhacılar köyünde yer alan bu han da benzer bir planlamaya sahiptir. Her iki yapı da tek mekânlı, doğu-batı dorultuda dikdörtgen planlı ve iki yöne eğimli kiremit kaplı kırma çatıyla örtülüdür. Diğer yapılara oranla daha büyük ölçülerde olan hanların düğmeli duvar tekniği ile inşa edilmiş olması ayrıca önemlidir. Yaklaşık 15 m uzunlukta kuru yığma duvar oluşturmak oldukça ustalık gerektiren bir durumdur. Bu da yerli ustaların maharetini göstermektedir. Bademli köyündeki han buradaki değirmene gelenlerin konaklaması için kullanılmış olmalıdır. Ayrıca köylerde han bulunması bölgedeki ticari faaliyetlerin canlılığına da işaret etmektedir.

1.4. Köy Odası: Yapılan arazi çalışması sonucunda Akseki'nin Akşahap, Cecerler (2), Çanakpınar, Değirmenlik, Karakışla (2), Sarıhacılar ve Yarpuz köylerinde düğmeli duvar tekniği ile inşa edilmiş toplam dokuz adet köy odası tespit edilmiştir²³. Köy odaları, köye dışarıdan gelen insanların ağırlandığı ve köylünün bir araya geldiği yapılardır. Odaların mimari özelliklerine bakıldığında genellikle tek katlı ve iki katlı düzenlemelerin olduğu görülmektedir. İki katlı olanların ekseriyetle alt katları ahır, üst katları ise oda olarak kullanılmaktadır. Ancak bir istisna olarak iki katlı olan Değirmenlik köyündeki Seyit Efendi Odası'nın her iki katı da oda olarak planlanmıştır. Odaların içerisinde dolap, yüklük ve ocak gibi birimler bulunmaktadır. Yapının ahır ise doğu cepheye yerleştirilmiştir. Akseki'deki diğer köy odaları²⁴ başta olmak üzere, Konya²⁵, Kayseri²⁶, Sivas²⁷, Yozgat²⁸, Kırşehir²⁹, Kastamonu³⁰ ve Uşak³¹ gibi Anadolu'nun birçok yerindeki köy odalarında³² Değirmenlik Köyü Seyit Efendi Odası'yla benzer bir iç düzenlemenin olduğu görülmektedir.

1.5. Medrese: Yapılan arazi çalışması neticesinde Akseki'de düğmeli duvar tekniği ile inşa edilmiş bir adet medrese tespit edilmiştir. Bir sundurma ve yan yana iki mekândan oluşan dikdörtgen planlı yapının üzeri iki yöne eğimli kiremit kaplı kırma çatıyla örtülüdür. Yapı, klasik medrese plan tiplerinden oldukça farklı bir düzenlemeye sahiptir. Medrese ile benzer plan özelliklerine sahip yapılarla Karadeniz bölgesinde karşılaşmaktayız³³. Ancak bugün için bir dağ köyünde medresenin bulunması oldukça önem-

23 Tay, 2016, 118-141.

24 Özkaynak, 1954, 45, 65; Tay, 2016, 118-141.

25 Çınar, 1991, 57-71; Büyükçanga, 2000, 719-724; Karpuz, 2000, 319-361; Ünver, 2005, 71-92; Yakıcı, 2010, 94-100; Özkan, 2011, 117-123; Özkan, 2012, 1-4; Karpuz, 2013, 131-147; Karpuz, 2014, 455-471; Karpuz ve Bozkurt, 2013, 345-360; Bozkurt, 2016, 201-216.

26 Ülkü, 2012, 823-832.

27 Karpuz, 2013, 131-147; Bulut, 2017, 13-31.

28 Aybegüm Ersoy, 2017, 91-117; Karakaya, 2017.

29 Eraslan, 2013; Eraslan, 2014.

30 Abdurrezzak, 2011.

31 Gürsoy, 2018.

32 Karpuz, 2021.

33 Keskin, 2019.

lidir. Bu durum yörede eğitime önem verilmesinin yanında Mecidiye köyünün Osmanlı döneminde Sülles adıyla nahiye merkezi olmasından kaynaklanmaktadır.

1.6. Okul: Arazi çalışması sonucunda Akşahap, Belenalan, Çanakpınar ve Süleymaniye köylerinde düğmeli duvar tekniği ile inşa edilmiş dört adet okul tespit edilmiştir. Ancak Çanakpınar Köyü Okulu'nun yarısı yıkılmış durumdadır. Süleymaniye Köyü Okulu ise yakın bir tarihte aslına uygun olarak yeniden inşa edilmiş ve müze olarak işlevlendirilmiştir. Benzer şekilde Akşahap Köyü Okulu da çok yakın bir tarihte onarılarak müzeye dönüştürülmüştür. Kuzey-güney doğrultuda dikdörtgen bir kütleden oluşan yapının üstü içten düz ahşap tavanla, dıştan dört yöne eğimli kiremit kaplı kırma çatıyla örtülmüştür. Yapının güney kanadı okul, kuzey kanadı ise lojman olarak planlanmıştır. Okul bölümü iki derslikli okul plan tipindedir. Han gibi okul da oldukça büyük boyutlu bir yapıdır ve bu ölçülerde bir yapının kuru yığma duvarla inşa edilmiş olması tekniğin sağlamlığını göstermesinin yanında ustaların maharetini de ortaya koymaktadır.

2. Malzeme ve Teknik: Mimaride malzeme seçimini iklim ve coğrafya gibi çevresel koşullarla birlikte, mimari gelenek, kültürel kimlik ve ekonomik etkenler belirlemektedir. Özellikle halk mimarisi ya da kırsal mimari olarak adlandırılan ve halkın kendi imkanlarıyla yürüttüğü inşa faaliyetlerinde geleneksel yapı malzemeleri kullanılmaktadır. Dolayısıyla Anadolu'nun farklı bölgelerindeki kırsal mimarlık ürünleri incelendiğinde genellikle o yörenin geleneksel yapı malzemelerinin tercih edildiği görülmektedir. Geleneksel toplumlarda coğrafi şartlarla uyumlu, doğal kaynakları doğru ve ekonomik yollarla kullanarak oluşturulan bir mimari anlayış geliştirilmektedir. Anadolu'nun her bölgesinde kendine has özellikleri olan bir mimari anlayışın oluşmasının temel sebebi budur. İnsanlar doğanın sunduklarını en akılcı yolla kullanarak bir mimari gelenek meydana getirmişlerdir. Akseki ve çevresinde görülen düğmeli duvar sistemi de çevresel koşulların kültürel kimlikle yorumlanması sonucu oluşmuş bir mimari karaktere sahiptir³⁴.

Toros Dağları'nın üzerine kurulu olan Akseki ve köyleri dağlık ve ormanlık bir coğrafyaya sahiptir. Bu sebeple doğa, yerli ustalara moloz taş ve sedir (katran) ağacından başka malzeme sunmamıştır. Çevrede en çok bulunan moloz taşın yapısal özellikleri, tek başına dayanıklı yapılar inşa etmek için yeterli değildir. Özellikle büyük boyutlu yapıların inşası moloz taşla imkansızdır. Diğer taraftan Akseki soğuk ve karlı bir iklime sahip olduğundan tek başına ahşap malzeme de korunaklı yapılar oluşturmak için uygun değildir. Bu durumda doğanın sunduğu ahşap ve moloz taşı en doğru şekilde kullanılmaktan başka çare kalmamıştır. Eldeki bu iki malzemenin kullanımındaki en büyük sorun, arada bağlayıcı başka bir malzeme olmadan bir arada uygulanmasının güçlüğüdür. Bu durum başlangıçta ustalar için ciddi bir sorun teşkil etmiş olmalıdır. Fakat bölgenin getirdiği zorlu doğa koşullarının etkisiyle mücedeleci bir yapıya sahip olan yöre halkı bu sorunun üstesinden gelmesini bilmiştir. Yerli ustaların maharetiyle moloz taş ve ahşap, özgün bir bağlantı sistemiyle bir araya getirilerek bu güçlük aşılmıştır.

Moloz taş malzemeli kuru yığma duvarın içerisine sedir (katran) ağacından yapılmış hatılların 50-60 cm aralıklarla yerleştirilmesiyle oluşturulan düğmeli duvar siste-

34 Kavas, 2016, 83.

minde hatılların uçları dışarıya doğru genellikle 20-25 cm çıkıntı yapmaktadır³⁵. Ancak bu durum yapının cephelerine göre değişkenlik göstermektedir. Ön cephe olarak adlandırabileceğimiz giriş cephesi veya yola, meydana bakan cephelerdeki çıkıntılar daha düzensiz ve birbirine yakın uzunluklarda iken, arka cephelerde daha düzensiz bir şekilde ve uzunluklar birbirinden farklı olabilmektedir. Ayrıca yapıların ön cepheleri genellikle sıvalıyken arka cepheler sıvasızdır. Bu da esasında arka cephelerde düğmeli duvar sisteminin daha rahat görülmesini sağlamaktadır. Diğer taraftan yöre insanı sadece yeni bir duvar örgü sistemi geliştirmekle kalmamış literatüre geçecek adlandırmasını da kendisi yapmıştır. Literatüre “düğmeli duvar” olarak geçen bu duvar örgü tekniği Anadolu Türk mimarisinde Akseki, İbradı ve Ormana³⁶ çevresine özgü olmakla birlikte Manavgat ve Alanya'nın iç kesimlerinde de görülmektedir³⁷.

Coğrafi şartların etkisi Karadeniz bölgesinde de benzer zorlukların yaşanmasına sebep olmuştur. Ancak Karadenizli ustalar da tıpkı Akseki'de olduğu gibi doğanın getirdiği bu zorluklara benzer bir çözüm üretmişlerdir. Bilindiği üzere Karadeniz bölgesi de dağlık ve ormanlık bir coğrafyaya sahiptir. Ormanların etkisiyle bölgede ahşap ağırlıklı bir mimari gelenek oluşmuştur. Ancak bölgenin yoğun şekilde yağış alması sonucunda oluşan nem ahşap için çok büyük bir tehdittir. Bu sebeple yapıların zemin katlarında taş, üst katlarında ise ahşap kullanılmaktadır. Bunun yanında üst katlarda Akseki ve çevresinde görülen düğmeli duvar tekniğinde olduğu gibi ahşap ve moloz taşın bir arada ustalıklı kullanıldığı bir teknik geliştirmişlerdir. Ahşap malzemeye oluşturulan kafeslerin içerisine küçük taşların yerleştirilmesi esasına dayalı olan bu teknik aynı zamanda geri dönüşüm için de oldukça önemlidir³⁸.

Düğmeli duvar, her ne kadar moloz taş malzemeli, ahşap hatlı destekli kuru yığma duvar olarak tanımlansa da incelediğimiz eserlerde düzgün kesme ve kaba yonu taşın da kullanıldığı görülmektedir. Özellikle Bademli Hanı gibi anıtsal yapılarda moloz taşın yanında blok ve düzgün kesme taş da kullanılmıştır. Ayrıca bazı yapılar toprak sıvayla sıvanmıştır. Duvar örgü sisteminin dışında, yapıların kapı ve pencere doğramaları, zemin ve tavan döşemeleri de ahşaptır. Güçlüköy Camisi'nin minaresi de ahşap malzemedendir.

Yapı inşasında kuru yığma duvarın kullanılması, yapıların nefes alması açısından oldukça önemlidir. Bunun yanında geri dönüşüm için de son derece önemlidir. Kuru yığma duvarla inşa edilen bir yapı zamanla yıkılırsa malzemesi doğaya kolayca karışacaktır. Öte yandan yıkılan yapının sağlam olan malzemeleri yeni yapıların inşasında da kullanılabilir. Bu bağlamda Akseki'deki düğmeli yapılar çevreleriyle uyumlu ve doğa dostu yapılar olarak değerlendirilebilir. Düğmeli yapıların inşasında kullanılan malzemeler, mimari - çevre - kültür ilişkisini de en iyi şekilde yansıtmaktadır. Yöreye özgü bu duvar örgü sisteminin hâkim olduğu mimariye organik mimari demek yanlış olmayacaktır.

35 Kavas, 2015, 365-389.

36 Kavas, 2015, 364-389.

37 Kunduracı, 2004, 345-353.

38 Aydın ve Lakot Alemdağ, 2014, 394-405.

3. Süsleme: Çalışmaya dahil edilen düğmeli yapıların tamamı köylerde yer almaktadır. Köy halkının kendi imkânları ile inşa ettikleri yapılarda işlev ön planda tutulmuştur. Bu sebeple Akseki'deki düğmeli yapılar genellikle yalın örneklerdir. İncelenen örneklerden sadece Güzelsu Mecidiye Medresesi'nin doğu odasının pencere kapaklarında basit süslemeye yer verilmiştir. Ancak bir inşa tekniği olan düğmeli duvar, aynı zamanda yapıların cephelerine hareketlilik katmaktadır. Tekniğin bir özelliği olarak yapıların dış cephelerinde hatılların dışarıya doğru taşıntı yapması cephelerde estetik bir görünüş oluşturmaktadır. Yapıların özellikle ön yüzlerinde hatılların daha düzgün kesildiği ve bir düzen içerisinde olduğu gözlenmektedir.

Sonuç

Akseki'nin tüm köylerini kapsayacak şekilde yapılan arazi çalışması neticesinde, geleneksel konut mimarisi dışında, düğmeli duvar ile inşa edilmiş altı cami, iki değirmen, iki han, dokuz köy odası, bir medrese ve dört okul olmak üzere altı farklı yapı türünde toplam 24 eser tespit edilmiştir. Ancak arazi çalışması sırasında düğmeli duvarla inşa edilmiş olan çok sayıda caminin yıkılarak yerine yenilerinin yapıldığı bilgisine ulaşılmıştır. Diğer taraftan günümüzde işlevini yitirmiş olan köy odalarının da yıkılarak yerine muhtarlık binalarının yapıldığı öğrenilmiştir. Bu sebeple tespit edebildiğimiz bu 24 eser, düğmeli duvarla inşa edilen yapıların günümüze ulaşan çok küçük bir bölümünü oluşturmaktadır. Mevcut yapılardan az sayıdaki örnek yörenin ileri gelenlerinin kişisel gayretleri ile onarılmış olmakla birlikte çoğunluğu kaderine terk edilmiş ve yıkılmaya yüz tutmuştur. Eğer bir an önce bu yapılar koruma altına alınıp aslına uygun şekilde onarılmazsa Türk halk mimarisinin Akseki'ye özgü bu değerlerini yitireceğimiz açıktır. Ancak günümüzde geleneksel düğmeli duvar tekniği ile inşa edilen yapıları onarabilecek usta sayısı oldukça azalmıştır. Hem mevcut yapıların geleneksel yöntemlerle onarılabilmesi hem de yeni ustaların yetişebilmesi için ilgili kurumların desteğine ihtiyaç vardır.

Günümüzde ekonomik sebeplere bağlı olarak köylerde yaşayan nüfus oldukça azalmış, hatta bazı köyler tamamen terk edilmiştir. Bu da yapıların yaşamın dışında kalmalarına ve yıkılmalarına yol açmaktadır. Akseki ve çevresinde yeterli tarım alanı olmaması ve coğrafi koşulların özellikle küçük baş hayvan yetiştiriciliğine elverişliliği göz önüne alınarak bu konuda halka destek verilmesi gerekmektedir. Önümüzdeki süreçte özellikle hayvancılığa dayalı köy ekonomisi yeniden canlandırılmalı ve çevreyle dost olan bu insanların köylerine dönmesi sağlanmalıdır. Bu sayede tamamı köylerde yer alan düğmeli yapıların yaşaması için önemli adımlardan biri atılmış olacaktır. Ayrıca aslına uygun şekilde onarılan yapılar turizme kazandırılmalı ve yöre sakinleri için gelir kaynağına dönüştürülmelidir. Bu şekilde köy yaşantısı daha cazip hale getirilmeli ve köyler yeniden canlandırılmalıdır.

Sonuç olarak, Türk halk mimarisinin ve kültürünün özgün ve önemli ürünlerinden biri olan Akseki'deki düğmeli duvar tekniği ile inşa edilmiş olan eserleri yöre insanının mücadelecî ruhunun, çevreyle olan uyumunun ve estetik algısının mimariye yansması olarak değerlendirebiliriz.

KAYNAKÇA / BIBLIOGRAPHY

- Abdurrezzak, A. O. (2011). *Kastamonu Köy Odalarının Sosyal, Kültürel ve Ekonomik İşlevleri Üzerine Bir Araştırma*, (Yayımlanmamış Yüksek Lisans Tezi), Hacettepe Üniveristesi, Sosyal Bilimler Enstitüsü, Ankara.
- Acar, T. (2016). Uşak'taki Su Değirmenlerinden Bir Örnek "Duraklı Değirmeni", *Akademik Sosyal Araştırmalar Dergisi*, (36), 280-294.
- Akkaya, N. (2005). *Akseki İlvat Köyleri ve Çevresindeki Geleneksel Türk Evlerinin Mimari ve Süslemesi*, (Yayımlanmamış Yüksek Lisans Tezi), Selçuk Üniversitesi, Sosyal Bilimler Enstitüsü, Konya.
- Aydın, Ö., Lakot Alemdağ, E. (2014). Karadeniz Geleneksel Mimarisinde Sürdürülebilir Malzemeler; Ahşap ve Taş, *Uluslararası Sosyal Araştırmalar Dergisi*, 394-405.
- Bakışlı, D. (2019). *Antalya İli Akseki İlçesi Sarıhacılar Köyü Özgün Yapısal ve Mimari Özelliklerin Belirlenmesi*, (Yayımlanmamış Yüksek Lisans Tezi), Yıldız Teknik Üniversitesi, Fen Bilimleri Enstitüsü, İstanbul.
- Baş, A. Duran, R. Özcan, R. (2011). Konya-Meram İlçesi Tarihi Su Değirmenleri, *XIV. Ortaçağ ve Türk Dönemi Kazıları ve Sanat Tarihi Araştırmaları Sempozyumu 20-22 Ekim 2010*, 95-114, Konya: Kömen Yayınları.
- Baş, A. Duran, R. Özcan, R. (2012). Beyşehir Çevresindeki Dolaplı Su Değirmenleri, Z. Demirel Gökalp (Ed.), *Uluslararası Katılımlı XV. Ortaçağ ve Türk Dönemi Kazıları ve Sanat Tarihi Araştırmaları Sempozyumu, 19-21 Ekim 2011*, (C. 1), 139-154, Eskişehir: Anadolu Üniversitesi Yayınları.
- BOA. A.DVN., Dosya Numarası: 182, Gömlek Numarası: 64.
- BOA., A.MKT., Dosya Numarası: 36, Gömlek Numarası: 50.
- Bozkurt, T. (2016). Konya-Gökyurt (Kilistra) Köy Odaları, *Milli Folklor*, (109), 201-216.
- Bulut, M. (2017). Sivas İlbeyli Köy Odaları, *MUTAD*, 4 (1), 13-31.
- Büyükçanga, M. (2000). Osmanlı Döneminden Günümüze Devam Eden Konya İli Kadınhanı İlçesi Meydanlı Köyünde Bulunan Köy Odaları, A. Aköz, B. Ürekli ve R. Özcan (Ed.), *Uluslararası Kuruluşunun 700. Yıl Dönümünde Bütün Yönleriyle Osmanlı Devleti Kongresi*, 719-724, Konya: Selçuk Üniversitesi Yayınları.
- Ceylan, S. (2014). Kaybolmakta Olan Bir Kırsal Maddi Kültür Örneği: Su Değirmenleri (Ağlasun Örneği), *Atatürk Üniversitesi Doğu Coğrafya Dergisi*, (31), 65-82.
- Çınar, K. (1991). Konya Ovası Köy Yerleşmelerinde Misafirhaneler (Köy Odası), *Türk Halk Mimarisi Sempozyumu, 5-7 Mart 1990*, 57-71, Ankara: Kültür Bakanlığı Yayınları.
- Çobanoğlu, A. (2012). Akseki, *Dünden Bugüne Antalya*, Antalya: Antalya İl Kültür ve Turizm Yayınları, 245-249.
- Demir, N. (1997). Ordu ve Yöresinde Su Değirmenleri, *Türkiye İş Bankası Kültür ve Sanat*, (33), 45-49.

- Doğan, E. (2022). *Kırsal Mimari Gelenekte Eğitim Yapıları: Akseki-İbradı Havzası Örneği*, (Yayımlanmamış Yüksek Lisans Tezi), Akdeniz Üniversitesi, Fen Bilimleri Enstitüsü, Antalya.
- Duran, R. Baş, A. ve Özcan, R. (2016). *Konya Su Değirmenleri*, Konya: Konya Büyükşehir Belediyesi Yayınları.
- Dursun, N. (2012). Akseki İlvat Köyleri ve Çevresindeki Geleneksel Türk Evlerinden Örnekler, *Selçuk Üniversitesi Sosyal Bilimler Enstitüsü Dergisi*, (27), 119-127.
- Eraslan, İ. (2013). *Bir Ahilik Geleneği Köy Odası Hatıraları Molla Musa'nın Konağı*, Kırşehir.
- Eraslan, İ. (2014). *Bir Ahilik Geleneği Kırşehir'deki Hanedan Odaları*, Ankara.
- Ercivan, Ş. G. (2020). *Antalya İli Akseki İlçesi Güzelsu Kırsal Yerleşmesinin Bütünleşik Koruma Kapsamında İncelenmesi*, (Yayımlanmamış Yüksek Lisans Tezi), Akdeniz Üniversitesi, Fen Bilimleri Enstitüsü, Antalya.
- Ersoy, G. A. (2017). Yozgat Büyükincirli Köyü Köy Odaları, *Kalemşi Türk Sanatları Dergisi*, 5 (10), 91-117.
- Gürsoy, E. (2018). *Uşak Köy Odaları*, İzmir: Ege Üniversitesi Basımevi.
- Girgin, E. (2020). *Antalya Akseki İlçesinde Bulunan Düğmeli Evlerin Korunması ve Yönetimi*, (Yayımlanmamış Yüksek Lisans Tezi), Fatih Sultan Mehmet Vakıf Üniversitesi, Lisansüstü Eğitim Enstitüsü, İstanbul.
- Karakaya, Y. (2017). *Köy Odaları ve Oda Yarenlikleri Ayakta Kalan Köy Odaları*, Ankara: Gökçe Ofset Matbaacılık.
- Karpuz, H. (2000). Konya Köy Odaları'nın Kültür ve Sanat Değeri. O. Aslanapa ve E. İhsanoğlu (Ed.), *Emin Bilgiç Hatıra Kitabı*, 319-361, İstanbul: İslam Tarih, Sanat ve Kültürünü Araştırma Vakfı Yayınları.
- Karpuz, H. (2013). Kadınhanı'nda Halk Mimarisi. Ş. Özgür Yıldız (Ed.), *Prof. Dr. Hakkı Önkal'a Armağan*, 131-147, İzmir: Dokuz Eylül Üniversitesi Yayınları.
- Karpuz, H. (2014). İç Anadolu Bölgesi Köy Odaları. M. Acara Eser, E. Bilget Fataha ve G. Koyun (Ed.) *XVI. Ortaçağ-Türk Dönemi Kazıları ve Sanat Tarihi Araştırmaları Sempozyumu Bildirileri, 18-20 Ekim 2012*, 455-471, Sivas: Cumhuriyet Üniversitesi Yayınları.
- Karpuz, H. (2021). *Anadolu Köy Odalarından Örnekler*, Ankara: Atatürk Kültür Merkezi Başkanlığı Yayınları.
- Karpuz, H., Bozkurt, T. (2013). Ilgın-Beykonak (Tekke) Köyü'nde Halk Mimarisi, M. Tekocak (Ed.), *K. Levent Zoroğlu'na Armağan*, 345-360, Akmed, İstanbul: Suna-İnan Kıraç Akdeniz Medeniyetleri Araştırma Enstitüsü Yayınları.
- Kavas, K. R. (2015). Akseki-İbradı Havzası'nda Geleneksel Mimarlık. Attila Durak (Ed.), *Ben Akseki'yim*. 364-389, İstanbul: Akseki Eğitim Hayratı Derneği Yayınları.
- Kavas, K. R. (2016). *Akdeniz Dağlık Yerleşimindeki Kırsal Mimari Gelenekte Çevre Estetiği: Ürünlü (Akseki-İbradı Havzası)*, Antalya: Suna-İnan Kıraç Akdeniz Medeniyetleri Araştırma Enstitüsü Yayınları.

- Keskin, H. (2019). *Kültürel Miras Olarak Kırsal Medreseler: Trabzon Yöresi Kırsal Medreseleri*, (Yayınlanmamış Yüksek Lisans Tezi), Karadeniz Teknik Üniversitesi, Fen Bilimleri Enstitüsü, Trabzon.
- Kunduracı, O. (1995). *Batı Toroslarda Bulunan Geleneksel Konutlar*, (Yayınlanmamış Doktora Tezi), Selçuk Üniversitesi, Sosyal Bilimler Enstitüsü, Konya.
- Kunduracı, O. (2002). Batı Toroslar'da Bulunan Geç Dönem Türk Evlerinde Ahşap Süsleme. *Türkler Ansiklopedisi*, (C.18, 265-272), Ankara: Yeni Türkiye Yayınları.
- Kunduracı, O. (2004). Alanya Köy Evlerinden Örnekler. F. N. Koçak (Ed.), 8. *Alanya Tarih ve Kültür Seminerleri III, 1998*, 345-353, Alanya: Alanya Belediyesi Yayınları.
- Özkan, A. (2011). Köy Odalarının Sosyal Hayatımızdaki Rolü, *İmaret*, (7), 117-123.
- Özkan, A. (2012). Geçmişten Günümüze Konya İli Akören İlçesinde Bulunan Köy Odaları, *Karamanoğlu Mehmet Bey Üniversitesi Sosyal ve Ekonomik Araştırmalar Dergisi*, (14), 1-4.
- Özkaynak, K. (1954). *Akseki Kazası, Tarih-Coğrafya-Turizm-Biyocoğrafya*, Ankara: Akgün Matbaası.
- Sağiroğlu, Ö. (2016). The Documentation of Rural Wooden Minarets in Akseki-Manavgat-İbradi Regions of Antalya and Determination of Their Construction Systems, *Gazi University Journal of Science*, 29 (1), 49-58.
- Sağiroğlu, Ö., Karayazı, S. S. (2017). Akseki Belenalan Köyü Geleneksel Kırsal Konut Dokusunda Korumanın; Ekoturizm Yolu ile Sürdürülebilirliğinin Tespiti, *TÜBAV Bilim Dergisi*, 10 (1), 12-35.
- Sağiroğlu, Ö., Kınıklıoğlu, T., Karayazı, S. S. (2016). Akseki, İlvat Bölgesi Ahşap Kapı Tipolojisi ve Kilit Sisteminin 'Traka-Tıfraz' Belgelemesi, *TÜBAV Bilim Dergisi*, 9 (3), 10-30.
- Salman, F. (2002). Özvatan'da Eski Su Değirmenleri, *A.Ü. Güzel Sanatlar Enstitüsü Dergisi*, (8), 75-88.
- Şenocak, M., Sağiroğlu, Ö. (2016). The Restoration Proposal for Mehmet Duruk Rural Dwelling in Akseki, Bucakalan Village, *Gazi University Journal of Science*, 29 (2), 391-401.
- Tay, L. (2011). Erdemli-Güzeloluk Köyü'ndeki Türk Eserleri, *Zeitschrift für die Welt der Türken / Journal of World of Turks*, 3 (3), 265-286.
- Tay, L. (2016). Türk Halk Mimarisinin Kamusal Yansıması Olarak Akseki Köy Odaları, *Cappadocia Journal Of History And Social Sciences*, (7), 118-141.
- Tay, L. (2017a). Akseki-Sarıhacılar Köyü Camii, *Akdeniz Üniversitesi Sosyal Bilimler Enstitüsü Dergisi (AKSOS)*, (1), 127-145.
- Tay, L. (2017b). Akseki'nin Dügme Camileri, *Akdeniz İnsani Bilimler Dergisi*, 7 (1), 309-323.
- Tay, L. (2018). Gülşehir-Gümüşkent Köy Odası, M. S. Teker (Ed.), *III. Uluslararası Akdeniz Sanat Sempozyumu-Kültürel Mirasın Korunması ve Yaşatılması, 24-25 Nisan 2018*, 243-252, Antalya: Akdeniz Üniversitesi Basımevi.

- Tay, L. (2019). Korkuteli-Akyar Köy Odaları. B. Koçakoğlu, B. Karşlı, D. Çakılcı (Ed.), *Antalya Kitabı Antalya'da Türk-İslam Medeniyetinin İzleri*, 600-615, Konya: Palet Yayınları.
- Ülkü, C. (2012). Çiftlik Beldesi Köy Odası ve Duvar Resimleri, Z. Demirel Gökalp (Ed.), *Uluslararası Katılımlı XV. Ortaçağ ve Türk Dönemi Kazıları ve Sanat Tarihi Araştırmaları Sempozyumu, 19-21 Ekim 2011, (C. 2)*, 823-832, Eskişehir: Anadolu Üniversitesi Yayınları.
- Ünver, M. (2005). Müslüman-Türk Anadolu İnsanının Eğitim ve Öğretiminde Köy Odalarının Rolüne Folklorik Bir Bakış, *Ondokuz Mayıs Üniversitesi İlahiyat Fakültesi Dergisi*, (18-19), 71-92.
- Yakıcı, A. (2010). Somut Olmayan Kültürel Mirasın Somut Mekânı: Konya Barana Odaları, *Milli Folklor*, (87), 94-100.
- Yarar, S. (2000). *Geleneksel Akseki Evlerinde Tavan Süslemeleri*, (Yayımlanmamış Yüksek Lisans Tezi), Gazi Üniversitesi, Sosyal Bilimler Enstitüsü, Ankara.
- Yarar, S. (2015). Akseki'den Üç Konağın İç Mekân Duvar Süslemeleri, Attila Durak (Ed.), *Ben Akseki'yim*. 391-401, İstanbul: Akseki Eğitim Hayratı Derneği Yayınları.

Hakem Değerlendirmesi: Çift “kör” hakem incelemesi.
Çıkar Çatışması: Yazar çıkar çatışması bildirmemiştir.
Finansal Destek: Yazar bu çalışma için finansal destek aldığını beyan etmemiştir.

Peer-review: Double-blind peer-reviewed.

Conflict of Interest: The author has no conflict of interest to declare.

Grant Support: The author declared that this study has received no financial support.

Ege Üniversitesi, Edebiyat Fakültesi | *Ege University, Faculty of Letters*
Sanat Tarihi Dergisi | *Journal of Art History*
ISSN 1300-5707 | e-ISSN 2636-8064
Cilt: 32, Sayı: 1, Nisan 2023 | *Volume: 32, Issue: 1, April 2023*

Sahibi (Owner): Ege Üniv. Edebiyat Fak. adına Dekan (On behalf of Ege Univ. Faculty of Letters, Dean): Prof. Dr. Yusuf AYÖNÜ ♦ Editörler (Editors): Dr. Ender ÖZBAY, Prof. Dr. İnci KUYULU ERSOY ♦ Yayın Kurulu (Editorial Board): Prof. Dr. Semra DAŞCI, Doç. Dr. Lale DOĞER, Doç. Dr. Sevinç GÖK İPEKÇİOĞLU ♦ İngilizce Editörü (English Language Editor): Dr. Öğr. Üyesi Elvan KARAMAN MEZ ♦ Yazı İşleri Müdürü (Managing Director): Doç. Dr. Hasan UÇAR ♦ Sekreteryaya - Grafik Tasarım/Mizampaj - Teknik İşler - Strateji - Süreç Yönetimi (Secretariat - Graphic Design/page layout - Technical works - Strategy - process management): Ender ÖZBAY

İnternet Sayfası (Açık Erişim) | Internet Page (Open Access)

DergiPark
AKADEMİK
<https://dergipark.org.tr/std>

Sanat Tarihi Dergisi hakemli, bilimsel bir dergidir; Nisan ve Ekim aylarında olmak üzere yılda iki kez yayınlanır.

Journal of Art History is a peer-reviewed, scholarly, periodical journal published biannually, in April and October.

