

Batı Karadeniz Bölgesinde Mevsimlik Gezici Tarım İşçiliğinde Çalışan Çocuklar Üzerine Sınırlı Bir Araştırma

Kuvvet LORDOĞLU*

Nilay ETİLER**

ÖZET: Mevsimlik tarım işçiliği birçok toplumsal sorunu iç içe barındıran ve oldukça kapsamlı bir sorun alanı olarak karşımıza çıkmaktadır. Bu kapsamda gezici mevsimlik tarım işçisi ailelerin çocuklarının sorunları öne çıkmaktadır. Ebeveynleri ile göç etmek durumunda kalan bu çocuklar özellikle eğitim ve sağlık sorunları açısından risk altındadır. Bu çalışma Batı Karadeniz Bölgesi'nde bahçe sahipleri, işverenler, tarım aracıları ve mevsimlik gezici tarım işçileri aileleri ile yapılan görüşme ve anket sorularına dayalıdır. Çocukların verileri ayrıca sahada katılımcı gözlem tekniği elde edilmiştir. Bu çocukların her yıl eğitimlerinin yarıda kesilmesi, onların okul başarısını olumsuz olarak etkilemektedir. Bu olumsuz durum, onları geleceğin olası mevsimlik işçileri haline getirmektedir, böylece mevsimlik tarım işçiliği, sosyal olarak ebeveynlerden aktarılan bir durum olarak kendini göstermektedir. Diğer bir ciddi sorun alanı da gezici mevsimlik tarım işçilerinin kötü yaşam koşullarından kaynaklanan ciddi sağlık sorunlarıdır. Çocuklar, iş güvenliği sorunlarının yanı sıra bazı bulaşıcı hastalıklar ve beslenme bozukları açısından daha savunmasızdır. Bu süreçte ucuz emek olarak işlev gören mevsimlik işçi çocuklar, bir yandan eğitim olanaklarını kaybederek niteliksiz emek gücü olarak yaşamlarını sürdürmekte, diğer yandan da sağlık açısından olumsuz yaşam ve çalışma koşullarına maruz kalmaktadır.

Anahtar kelimeler: Mevsimlik tarım işçiliği, gezici tarım işçiliği, çocuk işçi, halk sağlığı, eğitim

A Limited Study on Children Working at the Seasonal Agricultural Work in the Western Black Sea Region

Abstract: Seasonal agricultural labour which covers multi-layer social challenges is very comprehensive and complex social problem. In this context the problems regarding children of the seasonal migratory families are highlighted. The children who have to migrate with their families during seasonal migration are at risk for poor education and

* Prof. Dr., Kocaeli Üniversitesi İİBF, Çalışma Ekonomisi ve Endüstri İlişkileri Bölümü.

** Prof. Dr., Kocaeli Üniversitesi Tıp Fakültesi, Halk Sağlığı Anabilim Dalı.

health services. This study is based on both interviews and questionnaires with the participants such as owner of fields, employers, brokers, and seasonal migratory agricultural workers. The data of children were also provided using participatory observation technique in the field. Interrupting of the education of those children repeatedly in every season has negative impact on their school success. It leads to make those children potential seasonal workers. Thus 'seasonal agricultural labour' is called socially heritage to the children from their parents. The other problem is the serious health issues related to poor living and working conditions of the workers. The children are more vulnerable to some communicable diseases, nutritional disorder besides occupational safety problems. On the one hand the seasonal child workers, as a cheap labour force in this sector, may lose education opportunity leading being the unqualified workers, in the other hand they may expose poor living and working conditions for health.

Keywords: Seasonal agricultural labour, migratory agricultural labour, child worker, public health, education.

Giriş

Bu araştırma Batı Karadeniz bölgesinde fındık hasadında çalışmak üzere genel olarak Ağustos ve Eylül aylarında Doğu ve Güneydoğu Anadolu Bölgesi'nden gelen mevsimlik işçi göçünün temel bileşenlerinden biri olan gezici tarım işçilerinin çocukları üzerinde yoğunlaşmaktadır.

Çocuk işçiliği sorunu ile mevsimlik gezici tarım işçilerinin sorunlarının kesişme alanı üzerindeki bu çalışmada temel olarak mevsimlik gezici tarım işçilerinin beraberinde ve onlarla birlikte göç etmek zorunda olan çocuklara yönelik bazı bulguları değerlendirilmektedir. Bu bulgular mevsimlik gezici tarım işlerinde çalışan çocukların iki temel alandaki sorunları üzerinde yoğunlaşmaktadır. Bunlardan biri, çocukların çalışma hayatına erken katılmalarından doğan, fiziksel ve ruhsal gelişimleri üzerinde olumsuz etki yaratan unsurlardır. Bu unsurların arasında en başat olanı eğitimin yarıda kesilmesidir. Bu eksiklik çocuğun ileri yaşlarda sahip olacağı formasyonu da olumsuz etkilemekte ve buna bağlı olarak çalışma yaşamında vasıf düzeyinin düşük olmasıyla sonuçlanmaktadır. Özellikle çalışan kız çocukların bu durumdan etkilenmeleri erkek çocuklara göre daha fazladır. İş piyasalarına vasıf düzeyi düşük olarak katılan bu gençlerin istihdam olanakları da bir hayli gerilemektedir.

Öte yandan mevsimlik gezici tarım işçisi çocukların karşılaştığı diğer bir temel sorun alanı da onların işçi sağlığı ve iş güvenliği ile ilgilidir. Özellikle yaptıkları işlere bağlı olarak çocukların ağır yük kaldırma, boş tarım ilaçları

kutularıyla temas etme, böcek, yılan akrep sokmaları, uzun iş saatleri, yetersiz beslenme ve yetersiz uyku alma gibi birçok farklı etkene bağlı olarak sağlık koşulları olumsuz olarak etkilenmektedir.

Bunların dışında çocukların mevsimlik gezici tarım işçisi olan ailelerinin yanında barındıkları yerler çoğunlukla geçici olarak kurulan naylon veya branda çadırlardır. Bu çadırların gereken temiz su kaynaklarına ulaşmada ve temiz suyun kullanımında ciddi sorunlar bulunmaktadır.

Türkiye’de Çocuk İşgücü ve Tarım Sektöründeki Yeri

Türkiye’de çocuk işgücü ile konusunda Türkiye İstatistik Kurumu’nun (TÜİK) konuyla ilgili araştırmaları en değerli veri kaynağını sunmaktadır. 1994’den yılından itibaren 2012 yılına kadar toplam dört Çocuk İşgücü Araştırması gerçekleştirmiştir. Bu araştırma sonuçlarına göre aşağıdaki çizelgede izleneceği gibi 1994 yılından bu yana çocuk istihdamında belirgin bir azalma görülmektedir. Azalmanın nedenlerinden biri 1997 yılında başlatılan zorunlu ve kesintisiz sekiz yıllık ilköğretim uygulaması olarak düşünülebilir Ancak bu azalmanın cinsiyet ve kır-kent temelinde farklar taşıdığı gözlenmektedir.

Çizelge 1: Çocuk İşgücü Temel Göstergeleri

Göstergeler	2006	2012
Kurumsal olmayan sivil nüfus (kişi x 1000)	68.373	73.950
0-5 yaş arası nüfus (kişi x 1000)	7.519	7.481
6-14 yaş arası nüfus (kişi x 1000)	11.378	11.383
6-17 yaş arası nüfus (kişi x 1000)	15.025	15.247
İstihdam (6-14 yaş arası) (kişi x 1000)	285	292
İstihdam oranı (6-14 yaş arası) (Yüzde)	% 2.5	% 2.6
İstihdam (6-17 yaş arası) (kişi x 1000)	890	893
İstihdam oranı(6-17 yaş arası) (Yüzde)	%5.9	%5.9
İstihdam oranı (kent) (Yüzde)	%4.8	%3.9
İstihdam oranı (kır) (Yüzde)	% 8.2	% 9.6
İstihdam oranı (erkek) (Yüzde)	% 7.8	% 7.9
İstihdam oranı (kadın) (Yüzde)	% 3.9	% 3.7
Tarım işkolu (6-14 yaş arası) (kişi x 1000)	326	329
Tarım dışı işkolları (6-14 yaş arası) (kişi x 1000)	564	494
Ücretli istihdam (6-17 yaş arası) (kişi x 1000)	505	470
Kendi hesabına, işveren (6-17) (kişi x 1000)	24	10
Ücretsiz aile işçisi (6-17 yaş arası)	362	413

Kaynak: TÜİK 2012 Çocuk İşgücü Araştırması

Çocuk İşgücü Araştırması sonuçlarına göre Türkiye’de 2006 ile 2012 yılları arasında ekonomik faaliyetlerde istihdam edilen¹ çocuk sayısında küçük bir artış gözlenmektedir. Genel olarak 1994 yılına göre bir azalmadan söz etmek mümkün olmasına rağmen, son altı yıl içinde istihdam edilen **6-14 yaş arası çocukların sayısında yüzde 2.5’lik bir artış söz konusudur. Öte yandan aynı yaş grubunun nüfusundaki artış binde üç düzeyindedir.** Bu durum bize ilk etapta bu yaş grubunda iş piyasasına yeni katılmalar olduğunu ifade etmektedir. Bu yeni katılmalar ise tarım işkollarında ve bağlı olarak, kentlerde değil kırsal alanda toplanmaktadır.

Ayrıca çalıştırılan 6-17 yaş grubundaki çocukların kırsal alanlarda hem erkek hem de kadın olarak istihdam oranları dikkat çekici bir biçimde artmıştır. Artış oranları açısından **6-14 yaş grubundaki erkek çocukların kırsal alanda daha fazla istihdam edildiği anlaşılmaktadır.** Kentsel alanlarda ise her iki cinsin de istihdam oranlarında düşme görülmektedir. Bu olgu bize çocuklar için tarımın bütün dünyada olduğu gibi bizde de bir çekim merkezi olduğunu göstermektedir.

İstihdam edilen çocukların tarımda ve kırsal alanlarda bulunuşu, çocukların işteki konumlarını da ortaya koymaktadır. Özellikle çocukların ev işlerinde çalışması² 2006 yılına göre her iki cins içinde yüzde 25 oranında artmıştır.

Tarımda istihdam edilen çocukların son altı yıl içinde artmakta oluşunun özellikle 6-14 yaş grubundaki çocukların iş yaşamına katılımları açısından daha fazla tehdit edicidir.

¹ **Ekonomik faaliyetlerde çalışanlar** (İstihdam edilenler): Referans haftası süresince herhangi bir gün en az 1 saat süresince ücret, kar veya ailenin kazancı için aile işletmelerinde ücretsiz olarak çalışanlar ile işi olanlardan; çeşitli nedenlerle referans döneminde işlerinin başında bulunmayan ancak işleri ile ilişkileri devam eden kişileri kapsar.

² **Ev işleri:** Hanehalkı fertleri tarafından kendi evlerinde gerçekleştirilen ve ekonomik faaliyet tanımının dışında kalan faaliyetlerdir. Bu faaliyetler, hanehalkı fertleri tarafından (çocuklar da dahil olmak üzere) ücretsiz olarak gerçekleştirilen evle ilgili işleri kapsamaktadır. Hanehalkı için alışveriş yapma, yemek pişirme, çamaşır yıkama, ütü yapma, küçük kardeşlere veya hanede bulunan hasta fertlere bakma, evi temizleme, hanede bulunan eşyaları onarma vb. faaliyetler bu kapsamda değerlendirilmektedir.

Ev işlerinde çalışanlar: Ekonomik bir faaliyette bulunmayan ve referans dönemi içinde ailesine ev işlerinde süresi ne olursa olsun yukarıda belirtilen ev işlerinde yardımcı olan fertlerdir.

Çizelge 2: Türkiye'de Tarım İstihdamındaki Değişme

Yıllar	İstihdama katılım (Bin kişi)		Yüzde (%)	
	Toplam	Tarım	Toplam	Tarım
2006	20 423	4 907	100,0	24,0
2012	24 821	6 097	100,0	24,6

Kaynak: TÜİK, Hanehalkı İşgücü Anketi Sonuçları

Not: Rakamlar yuvarlamadan dolayı toplamı vermeyebilir.

Çizelge 2'de tarım istihdamının toplam istihdam içinde ortalama yüzde 24'lük bir paya sahip olduğunu görülmektedir. 2006 yılı toplam istihdam verileri içinde tarım istihdamının payı 2012 yılında küçük bir artış göstermiştir.

Benzer oranda bir artışın da 6-17 yaş grubunda olması beklenirken erkek çocuklarda tarım istihdamında ortalama istihdam artışının üstünde, kızlarda ise altında bir artış görülmüştür.

Çizelge 3'de Türkiye geneli açısından tarım istihdamına erkek çocukların daha fazla katıldığını görülmektedir. Kırsal alanda her iki cinsiyette de 6-14 yaş grubunda tarımdaki istihdamda artış gözlenmektedir. Ancak bu artışın kız çocuklarda erkeklerin tersine 15-17 yaş grubunda nispi bir azaldığı görülmektedir. Kız çocukların bu yaş dilimleri arasında evlilik nedeni ile iş piyasasından ayrılmaları olasıdır. Bunun dışında dikkate değer sayılabilecek bir diğer olgu da kırsal alanlarda her iki cinsiyet için de çocuk işgücünde 2006 yılına göre önemli bir artış görülmektedir. Bu artışın yaş grupları içinde 6-14 yaş grubunda yoğunlaşması dikkat çekmektedir. Kırsal alanda işgücüne katılım gerek kız çocuklarda gerekse erkek çocuklarda yüzde 40 civarında artmıştır.

Genel olarak bakıldığında 6-17 yaş grubunda istihdam oranı yüzde 5.9 oranındadır. Oysa aynı oran tarım sektörü için yüzde 6.5 düzeyinde seyretmektedir. 2006 yılı ile karşılaştırıldığında tarımdaki istihdam oranlarında bir değişme olmadığı gözlenmektedir. Türkiye'nin gelir düzeyine göre yapılan bir karşılaştırmada çocuk istihdamının kısmen daha düşük olduğu gözlenmektedir (O.Sunal 2011 ss.123-124).

Çizelge 3: Tarımdaki Toplam Çocuk İşgücünün Yaş Grupları Cinsiyete ve Tarım Sektörüne Göre Dağılımı (Bin Kişi)

Yaş grubu ve cinsiyet	Toplam		Tarım		Tarım-%
	2006 (Ekim- Kasım- Aralık)	2012 (Ekim- Kasım- Aralık)	2006 (Ekim- Kasım- Aralık)	2012 (Ekim- Kasım- Aralık)	
Toplam -	890	893	326	399	22
6-14	285	292	152	200	32
15-17	605	601	174	198	14
Erkek -	601	614	172	236	37
6-14	190	185	89	117	31
15-17	411	430	84	118	40
Kadın -	289	279	154	163	6
6-14	95	108	63	83	32
15-17	194	171	90	80	-11

TÜİK, Çocuk İşgücü İstatistikleri, 2006-2012

2006 Çocuk İşgücü Anketi sonuçları, 2008 bazlı nüfus projeksiyonuna göre revize edilmiştir.

Batı Karadeniz Bölgesinde Mevsimlik Gezici Tarım İşçilerinin Çocukları ile Yapılan Alan Araştırması Bazı Bulguları

Araştırmanın Yöntemi

Batı Karadeniz Bölgesi'nde yapılan bu araştırma Sakarya, Düzce ve Zonguldak olmak üzere üç ilde yürütülmüştür. Bu üç il içinde ise fındık üretiminin yoğun olarak yapıldığı ve mevsimlik gezici tarım işçilerinin de yer aldığı altı ilçe seçilmiştir; Ereğli, Alaplı, Akçakoca, Kocaali, Karasu, Düzce Merkez.

Alan araştırmasında bahçe sahipleri/işverenler, hanehalkı reisleri (işçiler), tarım araçları (elçiler, daybaşıları), mevsimlik gezici tarım işçileri (MGTİ), çocuklar ve meslek örgütleri ile konunun tarafı kamu kurumları temsilcilerinden veri toplanmıştır. İlk üç gruba anket uygulanırken, meslek örgütleri ve kamu kuruluşlarıyla derinlemesine görüşmeler yapılmıştır. Çocuklardan ise çalıştıkları ortamlarda bulunmak suretiyle katılımcı gözlem tekniğiyle veri toplanmıştır. Bu çalışmada sadece çocuklara ait hanehalkı bilgileri ile katılımcı gözlem sonuçları ele alınmıştır.

Alan araştırmasının yöntemi özellikle çocuklar açısından katılımcı gözleme ve ankete dayalıdır. Örneklem olarak ele alınan üç gruba çeşitli sorular yöneltilmiştir. Yalnızca nicel bir araştırma hedeflenmemiş aksine nitel araştırma yönteminden daha fazla yararlanılmıştır. Özellikle mevsimlik gezici tarım işçilerinin ve çocuklarının alan ve alan dışındaki durumlarını saptamak için çok sayıda

değişkeni ele almak gerekir. Bu nedenle nitel verilerin daha yararlı olacağı düşünülmüştür.

Bu araştırma bulguları iki ana koldan incelenmiştir. Bunlardan ilki hanelerde yapılan anketlerden çocuklara ait bilgilerin dökümüdür. Burada 170 hanede 871 hanehalkı üyesi mevcuttur ve bunların 451'i 18 yaş altındadır. Bu çocukların yaş, cinsiyet, medeni durum gibi demografik özellikleri, öğrenim durumu, hanedeki konumu ve MGTİ olarak çalışıp çalışmadığı incelenmiştir. İkinci olarak ise, fındık hasadında fiilen çalışan 102 çocuk çalışma ortamında gözlenmiş ve onların çalışma koşulları değerlendirilmiştir. Bu aşamada veri toplarken sadece gözlem yapıldığı ve çocuklara soru sorulmadığı için, hanehalkı bilgileriyle bu verilerin eşleştirilmesi mümkün olmamıştır. Veriler SPSS (*Statistical Package for Social Science*) 13.0 paket programına girilerek analiz edilmiştir.

Araştırmanın Kısıtları

Araştırma, fındık hasadı mevsimi içinde gerçekleştirilmesi planlanmasına rağmen 2013 fındık hasat sezonunun havaların sıcak gitmesi ve fındığın erken olgunlaşması nedeniyle beklenenden erken tamamlanmıştır. Bu nedenle araştırma kapsamındaki hedef gruba ulaşmada kimi zaman eksiklikler olmuştur. Araştırmanın bir diğer kısıtı ise gözlem kapsamına alına çocukların yaş bilgisinin “tahmini yaş grubu” olarak kaydedilmesi nedeniyle çocukların yaşlarının tam olarak bilinmemesidir. Bu nedenle, çocukların boy ve ağırlıkları ölçüldüğü halde beslenme durumunu değerlendiren temel ölçütleri hesaplanması olanaksız olmuştur.

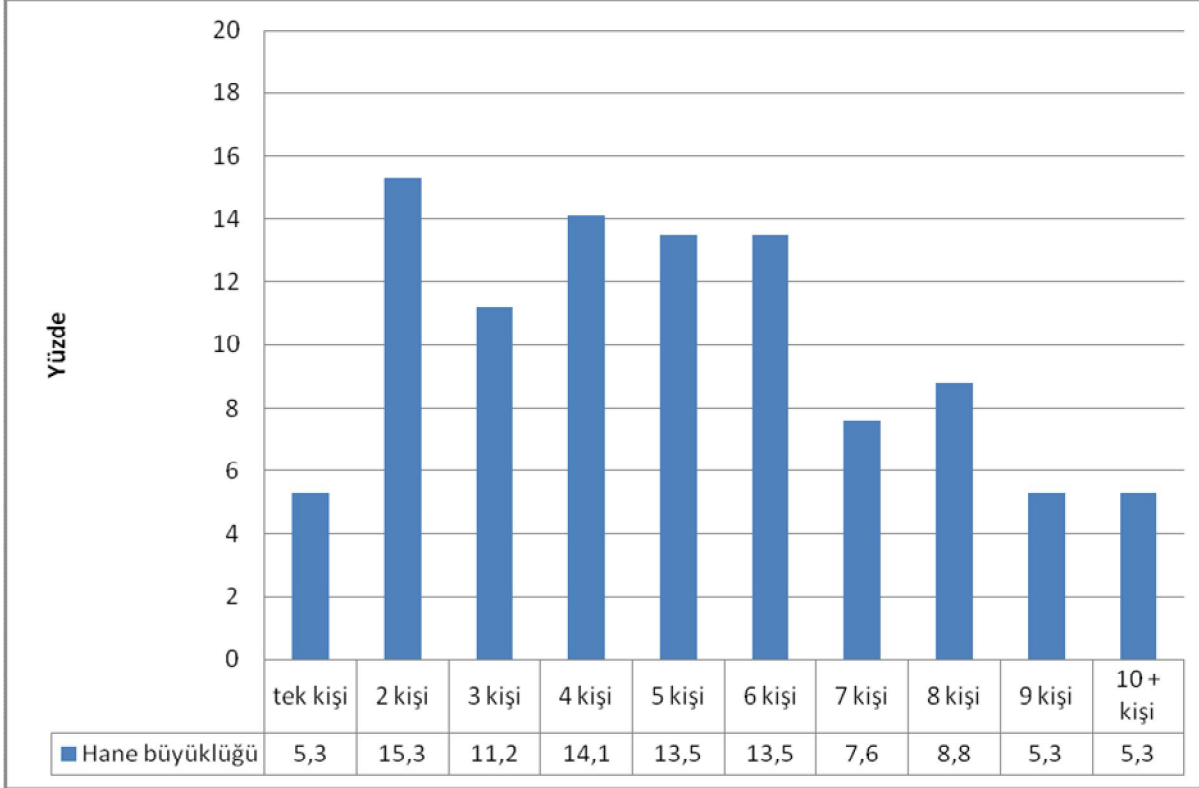
Araştırmanın Bazı Bulguları

Araştırmanın bulguları iki başlık halinde sunulmuştur. İlk başlık altında hane halkından elde edilen bilgilerin ışığında çocukların durumu değerlendirilmiştir. İkinci başlık altında ise fındık bahçelerinde yapılan katılımlı gözlem sonuçları verilmektedir.

Mevsimlik Tarım İşçisi Hanelerdeki Çocukların Özellikleri

Araştırmaya konu olan toplam 170 hanede toplam 871 kişi mevcut olup ortalama hane büyüklüğü 5.1 (ortanca 5) kişidir. Hanelerin büyüklüğü ortalama beş kişi olmasına rağmen 2-6 kişi arasındaki hane büyüklüğü toplam hanelerin yüzde 67'sini oluşturmaktadır. Hanelerin geldikleri bölgenin çoğunlukla Güneydoğu Anadolu illeri olduğu göz önünde bulundurulursa, hanelerin beklenenden daha küçük olduğu görülmektedir. TÜİK'in 2012 yılında yayınladığı İstatistiklerle Aile adlı raporunda söz konusu illerin Türkiye'nin en yüksek ortalama hane büyüklüğüne sahip illeri olduğu, bu illerdeki ortalamanın 6-8 arasında değiştiği bildirilmektedir. Araştırmamızdaki hanelerin önemli bir kısmının (yüzde 20) 1-2 kişiden oluşması nedeniyle ortalama hane büyüklüğünün beklenenden az olduğu düşünülmektedir (Çizelge-4).

Çizelge 4: Hanelerdeki kişi sayısı



Araştırma kapsamına alınan hanelerin yüzde 52'si 18 yaş altındaki çocuklardan oluşmaktadır. Oysa hanelerin köken aldığı illerde bu rakamın yüzde 40'lar civarında olduğu görülmektedir. Araştırmamızda hane başına düşen çocuk sayısı ise 2.7 olarak beklenenin altındadır. Kısaca hanehalkına yönelik saptanan bu bulgularda, çalışma grubumuzun yarısının fazlasını çocukların oluşturduğu, çok kalabalık olmayan haneler olduğunu tespit edilmiştir.

18 yaş altında hanelerde yaşayan çocuk sayısı ortalama değerinin 2.7 olması gelinen bölge ile birlikte düşünüldüğünde bir hayli düşüktür. Bu durum bize ele aldığımız grup içindeki ailelerin çocukları ile daha düşük bir oranda göç etme eğilimi taşıdığını göstermektedir.

Hanedeki çocukların yaş dağılımı bize 10 yaş altı çocukların aile ile göç etmediğini göstermektedir. Bu MGTİ ailenin yanında sadece çalışabilecek yaşta çocukları getirdiğini göstermesi açısından dikkat çekmektedir. Çocukların 15-17 arasında olanları, yaklaşık yarısıdır. Bu durum genç işçiliğin bu bölgede yaygın olarak kullanıldığının bir göstergesi olmaktadır. (Çizelge-5). Çocukların yaklaşık yarısından fazlası kız, diğerleri erkektir. Hanedeki çocukların sadece yüzde biri evli olduğunu açıklamıştır.

Çizelge 5: Hanedeki Çocukların Yaş Özellikleri

	Yaş grupları	Sayı	Yüzde
Yaş	0-5 yaş	53	11.8
	6 -10 yaş	55	12.2
	11-14 yaş	136	30.2
	15-17 yaş	207	45.9
	Toplam	451	100

Hanehalkı bilgilerine göre çocukların eğitim durumu önemli oranda ilköğretim düzeyinde toplanmaktadır (Çizelge-6). Özellikle çocukların yaş durumu ile bağlantılı düşünüldüğünde bu durum tutarlı bir olguyu açıklamaktadır. En son bitirilen okul açısından bakıldığında çocukların yüzde 64'ü ilköğretim mezunudur. Yaşları ile karşılaştırdığımızda bu çocukların yüzde 42'sinin 6-14 yaş grubunda olduğu dikkat edilirse, çocukların önemli bir kısmının ilköğretim sonrası okula devam etmediği anlaşılmaktadır. MGTİ çocukların eğitimi önemli bir sorun oluşturduğu için bu çocukların Mayıs ila Kasım aylarındaki gezici tarım işçiliği nedeni ile okula devam edemedikleri, ilköğretim sonrası lise veya dengi bir okula devam edemedikleri anlaşılmaktadır. Bizim çalışmamızda halen okula devam eden 298 çocuk (yüzde 66.1) bu yaşam koşulları nedeniyle eğitimden kopma tehlikesi altındadır. Nitekim çocukların yüzde 11.5'i ya hiç okula gitmemiş ya da okulu bırakmıştır.

Çizelge 6: Hanedeki Çocukların Eğitim Durumu

		Sayı	Yüzde
<i>En son bitirdiği okul</i>	Okul öncesi	54	12,0
	İlkokulu bitirmemiş	99	22,0
	İlkokul	158	35,0
	Ortaokul	135	29,9
	Lise	4	0,9
	Diğer	1	0,2
	Toplam	451	
<i>Öğrenim durumu</i>	Okul öncesi	54	12,0
	Okula gidiyor	298	66,1
	Okuldan mezun olmuş	46	10,2
	Okula hiç gitmemiş (okur-yazar olabilir)	14	3,1
	Okulu terk etmiş	38	8,4
	Diğer	1	0,2
	Toplam	451	

Çocukların yaklaşık yarısı hane reisinin çocuğu iken yüzde 3'ünün tek başına hane reisi olması ilginç bir özellik olarak karşımıza çıkmaktadır (Çizelge-7). Bu noktada hane reisi olarak beyan eden çocukların (6-17 yaş grubu) iki kişilik aileler içinde olması kuvvetle muhtemeldir. Ayrıca hanedeki çocukların çok büyük oranda fındık hasat işinde çalıştıkları ve bu amaçla aileleri ile birlikte geldikleri anlaşılmaktadır.

Çizelge 7: Hane içindeki çocukların hane reisine yakınlığı

		Sayı	Yüzde
<i>Hanedeki konumu (hane reisine yakınlığı)</i>	Hane reisi	14	3,1
	Hane reisinin çocuğu	251	55,7
	Gelini/damadı	2	0,4
	Torunu	16	3,5
	Kardeşi	82	18,2
	Diğer	86	20,0
	Toplam	451	100

Hanehalkı verilerine göre çocukların 329'u yani yüzde 72,9'u fındık hasadı işinde çalışmaktadır. Çizelge-8'de fındık hasadı işinde çalışan ve çalışmayan çocukların çeşitli özellikleri karşılaştırılmıştır. Bu karşılaştırma sonucunda fındık hasadında çalışan çocukların (yüzde 61) 15-17 yaş grubunda olduğu saptanmıştır. 6-14 yaş grubundaki çocukların çalışması yüzde 38 oranında görülmektedir. 0-5 yaş grubu çocukların hiçbirinin çalışmaya katılmadığı açıklanmıştır. Buna karşın 6-10

yaş arası çocuklarda yüzde 12.7 oranında çalışma söz konusudur. Aşağıdaki çizelgeden de görülebildiği gibi yaşın ilerlemesi ile çalışma hayatına katılım oranı da artmaktadır.

Çizelge 8: MGTİ Olarak Çalışan ve Çalışmayan Çocuklar

		Çalışan		Çalışmayan		Toplam
		Sayı	Yüzde	Sayı	Yüzde	
Yaş grubu	0-5 yaş	-	-	53	100,0	53
	6 -10 yaş	7	12.7	48	87,3	55
	11-14 yaş	120	88.2	16	11,8	136
	15-17 yaş	202	97.6	5	2,4	207
Cinsiyet	Erkek çocuk	147	71.4	59	28,6	206
	Kız çocuk	182	74.3	63	25,7	245
Medeni durumu	Evli	5	100.0	-	-	5
	Evli değil	324	72.6	122	27,4	446
Öğrenim durumu	Okula gidiyor	234	78.5	64	21,5	298
	Okuldan mezun†	45	97.8	1	2,2	46
	Okula hiç gitmemiş	13	92.9	1	7,1	14
	Okulu terk etmiş	36	94.7	2	5,3	38
	Toplam	329	72.9	122	27,1	451

Çocuklarda her iki cinsiyette de çalışma sıklığı benzer görülmektedir, kız çocuklarında çok az daha yüksek olması araştırmanın özellikleri ile ilgili olduğunu düşünüyoruz. Ayrıca pamuk tarımında çalışan çocukların arasında da kız çocukların erkeklere oranla daha fazla oluşu³, genel olarak kız çocuklarının çalışkan, becerikli, sabırlı ve itaatkar olmalarından dolayı tarım sektörü için de tercih edilmeleriyle açıklanabilir. Ancak yukarıda belirtildiği gibi Türkiye geneline ait veriler tarım sektöründe kız çocukların istihdamında oransal bir azalmaya işaret etmektedir.

Öğrenim durumu da çocuğun çalışmaya katılımı üzerine etki sahibidir. Halen okula devam eden çocukların çalışma sıklığı diğerlerinden daha düşük olarak yüzde 78.5 düzeyinde saptanmıştır.

³ Mevsimlik gezici tarım İşçiliğinin özellikle çocuklarına ilişkin bir araştırma sonuçları için Bkn.B. Gülçubuk "Tarımda çocuk emeği sömürüsü ve toplumsal duyarlılık "Çalışma ve Toplum 2012/2 ss:81-91

Fındık Hasadına Katılan Çocuklara İlişkin Bulgular

Hanelerde yapılan araştırma dışında MGTİ çocuklarının katılımlı gözlenmesi sonucu bazı farklı bulgulara ulaşılmıştır. Bu çocukların gözlem yapıldığı iller: Zonguldak (yüzde 19,63), Sakarya (yüzde 29,4) ve Düzce (yüzde 51,0) olmuştur.

Çocukların geldikleri iller ailelerinin de memleketini açıklamaktadır. Araştırmaya katılanların yoğun olarak Güneydoğu Anadolu bölgesi kaynaklı olduğu aşağıdaki çizelgeden de anlaşılmaktadır.

Çizelge 9: MGTİ Çocukların Geldikleri İller

	Sayı	Yüzde
Diyarbakır	42	41.2
Şırnak	32	31.4
Adana	16	15.7
Batman	6	5.9
Şanlıurfa	6	5.9
Toplam	102	100

Çocukların Çalışma Koşulları;

Gözlem yapılan 102 çocuğun çalışma saatleri tümünde benzerdir. Sabah 07:00 ile akşam 19:00 arasında yani 12 saat çalışmakta, sadece öğlen 1 saat 30 dakika yemek molası verilmektedir. Bu hali ile çalışma süresi, ele alınan çocuklar için 10 saat 30 dakika olarak bulunmuştur. Bir kaç istisna dışında çalışma temposunda yaygın bir benzerlik görülmektedir. MGTİ ailelerin yanlarındaki çocukların bu toplama sezonunda kaç gündür fındık hasadında çalıştıklarını aşağıdaki Çizelge-10'da görmekteyiz.

Çizelge 10: Çocukların Kaç Gündür Fındık Hasadı İşinde Çalıştıkları

	Sayı	Yüzde
1 gün	12	11,8
3 gün	6	5,9
4 gün	20	19,6
8 gün	21	20,6
9 gün	15	14,7
10 gün ve üzeri	28	27,5
Toplam	102	100,0

Çizelgeden fındık hasadında çalışan çocukların beşte birinin sekiz günden beri aynı alanda çalıştıkları anlaşılmaktadır. On gün ve fazla çalışan çocuklar, toplam çocukların yüzde 27'sini oluşturmaktadır. Daha uzun süreli çalışmaya

rastlanmamasının 2013 fındık hasadı mevsiminin erken tamamlanması ile ilişkili olduğu anlaşılmaktadır.

Çocuklar tarafından yapılan işler ;

Gözlenen çocukların neredeyse tamamı (yüzde 98,0) fındık hasat işinde çalışmaktadır. Ancak bu çalışma işini yaparken, aynı zamanda bu çocuklardan 25'i (yüzde 24,5) yanı sıra boş kova/çuval taşımakta, 16'sı da (yüzde 15,7) doldurulan fındık kovalarını taşımaktadır. Bir çocuğun fındık hasadına yardım, bir çocuğun da su taşıma vb diğer işleri yaptığı gözlenmiştir. Çocukların çalıştığı arazinin eğimli olması onların çalışırken yaptıkları bedensel hareketlere yansımaktadır. Çocukların çalışırken yaptıkları hareketler gözlemlendiği zaman yüzde 23,5'nin sürekli üst dallara uzanma hareketi yaptıkları, yüzde 88,2'nin ise eğilerek çalıştıkları saptanmıştır.

Çocukların çalışma sırasında kişisel koruyucu kullanmadıkları, hiçbirinin eldiven ve şapkasının olmadığı; hepsinin uzun pantolon giydikleri ve bir çocuğun da ayakkabısız olarak çalıştığı gözlenmiştir.

MGTİ ailelerin beraberinde gelen ve gözlenen çocuklarla ilişkili olarak eklenebilecek diğer bir unsur da bu çocukların sadece fındık hasadında çalışmadıkları ailelerin kaldıkları mekanlarda iş yükünü önemli ölçüde paylaştıkları anlaşılmaktadır. Çocukların yüzde 30'luk bir oranı hem bahçede hem de evde çalışmaktadır. Yapılan işler genel olarak ev içinde düzenli olarak yapılması zorunlu olan işler olmaktadır. Bu grupta kalan çocukların sadece fındık hasadında çalışan çocuklara oranla daha ağır bir yük altında olduğu anlaşılmaktadır. Günlük olarak 10,5 saatlik çalışmanın üzerine bu işlere zaman ayırmaları dinlenme ve uyku için ayrılan zamanın kısalması anlamına gelmektedir. Bunun yanında harcanan fiziksel eforun da çocukların fiziksel tükenmişliğine katkısı olacağı tahmin edilebilir.

Çizelge 11: Çocuklar Tarafından Yapılan Hanehalkı Bakımı ve Ev İşlerinin Dağılımı

	Sayı	%
Su taşıma	28	27,5
Yatak toplama	22	21,6
Çamaşır yıkama	19	18,6
Çevre/ çadır temizliği	19	18,6
Bulaşık yıkama	15	14,7
Sofra hazırlama	13	12,7
Yemek yapma	11	10,8
Çocuk bakımı	10	9,8

Çocukların Yaşam ve Hijyen Koşulları

MGTİ'lerin barınma alanlarına bakıldığında yaklaşık olarak 1/3'lük bölümün çadırda kaldığı diğerlerinin ise evlerde barındığı saptanmıştır. Gerek barınmanın sağlandığı evler gerekse çadırların sağlık açısından pek çok olumsuz koşulu barındırdığı bir gerçektir. Dolayısıyla yaşam alanlarının “ev” olması, her zaman sağlıklı koşullar anlamına gelmemektedir. Bunun ötesinde çadırlardaki yaşamın pek çok eksiklik ve yoksunlukla bir arada olduğu görülmektedir. Bu koşullar, içme ve kullanma suyunun mevcudiyeti, tuvaletlerin sağlıklı olup olmaması, yaşam alanlarında üretilen katı atıkların (çöplerin) nasıl bertaraf edildiği, gıdaların hangi koşullarda hazırlandığı ve saklandığı gibi özelliklere bağlıdır. Araştırma bulgularına göre çocukların sadece 35'i (yüzde 34,3) temiz içme suyuna erişebilir durumdaydı. Öte yandan gerek çadır gerekse evlerin yaklaşık yarısının (yüzde 46.1) ıssız bir yerde olması, güvenlik sorununu da akıllara getirmektedir. Yaşam alanlarda sıcak su imkanı olan bir yer saptanmamıştır. Çocukların 17'sinin (yüzde 16.7) uyuduğu zemin topraktır.

Bunun dışında sadece 6 çocuğun (yüzde 5,9) sağlık merkezine erişebilirliği mevcuttu ve fındık hasadında çalışan hiçbir çocuğun fındık bahçesinde acil sağlık kiti/eğitilmiş sağlık personeline ulaşma imkanı bulunmamaktadır.

Çocukların konakladıkları yerlerin çadır veya ev olması dışında önemli sorunlardan biri de aynı alanı çok fazla kişi ile paylaşıyor olmasından kaynaklanmaktadır. Çocukların kaldıkları mekanlarda ortalama yaşayan kişi sayısı 15 olmaktadır. Ayrıca çocukların yarısından fazlası 16 ve üzeri sayıdaki kişi ile beraber kalınmaktadır. Bu durum hanelerin ortalama büyüklüğü ile birlikte değerlendirildiğinde çelişkili gözükmesine rağmen, kalınan mekanı birkaç hanenin birlikte paylaşması nedeni ile ortalama yaşayan kişi sayısı artmaktadır.

Tartışma

MGTİ çocukları aileleri ile birlikte tarım işçiliği yapmaktadır. Ele aldığımız gruptaki çocuklar belirli bir bölgeye gelen gözlenen ve incelenen 102 çocuk ve hanelerdeki 451 çocuktan oluşmaktadır. Çocuk işçiliği her koşulda kabul edilemez bir durumdur. Bu yazıda ele alınan çocuk işçiliğinde, çocuğun bugününe olumsuz etkilerin yanında geleceğe yönelik olumsuzlukların da olması önemli bir noktadır.

Genel olarak mevsimlik gezici tarım işçiliğinin çalışma koşullarının oldukça kötü olduğu, bunun üzerine göçün getirdiği pek çok sorun, kötü yaşam koşulları gibi olumsuzlukların üstüne eklendiği bilinmektedir (Koruk 2010, Sütuluk ve ark 2004). Bu anlamda yaşanan sürecin pek çok boyutu birbiri içine geçmiş olarak karşımızda durmaktadır. Çalışma amacıyla her yıl çıkılan yolculuk, tüm aile üyelerinin birlikte yola düşmesi, yerleşik yaşamdaki olanakların ortadan kalkması, yabancı bir yere geçici olarak yerleşmek anlamına gelmektedir. Dolayısıyla mevsimlik gezici tarım işçiliğini ele alan bir çalışmanın, işçilerin yaşamının bütününe göz önünde bulundurulması beklenmelidir.

MGTİ'lerinin çocuklarının durumuna bakıldığında ise, bu olumsuz yaşam ve çalışma koşullarına zoraki katılımlarının onlara getirdiği dezavantajların yanında ileriye dönük olarak iyi bir gelecek için bir anlamda “insani yatırım” olan eğitim olanaklarından yoksun kaldıkları dikkat çekmektedir. Dolayısıyla yaşanan sürecin olumsuzluğunu sadece bugüne ait bir sorun olarak tartışmak yetersizdir. Bu manzaranın bütünü, MGTİ bir ailenin çocuğu olarak dünyaya gelmek, bu kısır döngüden çıkmanın ne kadar zor olduğunu gözler önüne sermektedir. Dolayısıyla bu çocukları bekleyen gelecek en iyi ihtimalle “mevsimlik gezici tarım işçisi” olmaktadır.

Sağlık açısından konuya yaklaştığımızda ise, hem çocukların işçilik yapmasının hem de sağlığı tehdit eden pek çok unsur barındıran koşullarda yaşamının çocukların sağlığının etkilendiğini görürüz. Yılın yarısından fazlasında çadır ya da kulübelerde barınma, temiz suyuna ulaşmadaki zorluklar, sağlıksız tuvaletler vb sağlıksız yaşam koşulları sonucunda çocuklarda ishali hastalıkların arttığı, barsak paraziti görülme sıklığının artması beklenmelidir. MGTİ'lerinin 5 yaşından küçük çocuklarında barsak paraziti görülme sıklığı %55 olarak bildirilmektedir (Koruk ve ark. 2010). Bu çalışmada çocukların sadece üçte birinin temiz içme suyuna ulaştığı düşünüldüğünde, geriye kalan üçte ikisinin suyla bulaşan mikrobiyolojik etkenlerin tehdidi altında olduğunu düşünülmektedir. Ayrıca gıdaların hazırlanması sırasında temiz olmayan su kullanılması sonucu, gıda hijyeni ile sorunlar da ortaya çıkmaktadır. Yaşam alanlarında çocukları tehdit eden diğer bir durum, böcek, akrep vb sokmalarıdır (Sütuluk ve ark 2004). Şimşek ve Koruk (2009), gezici mevsimlik tarım işçilerinde en sık karşılaşılan sorunlar olarak, %17 akrep sokması, %65 böcek sokması olduğunu bildirmektedir. Araştırmamızda yaşam alanlarında sıcak su olmaması, banyo, çamaşır yıkama gibi kişisel hijyen ile ilgili bir takım ihtiyaçların giderilemediği anlamına gelmektedir. Bu durum, kişisel hijyen açısından risk grubu olan çocuklarda temasla bulaşan deri enfeksiyonları, bitlenme vb bazı hastalıkların yayılmasına olanak tanımaktadır.

Çocuk işçiliğinin çocuk bedeni üzerine etkilerinden biri, henüz büyümesi devam eden çocuk bedeninin çalışma sırasında karşılaştığı fiziksel zorlanma ve yüklenmedir. Bu fiziksel yüklenme ile çocuğun harcadığı günlük enerji artmaktadır. Eğer artan enerji gereksinimi çocuğun beslenmesinin yeniden düzenlenmesiyle yerine konamıyorsa, halen büyümekte olan çocuğun büyüme ve gelişmesinin yavaşladığı, dolayısıyla yaşlılarının gerisinde kaldığı gözlenmektedir. Bu durum çocuklarda yaşa göre boy ve yaşa göre ağırlık ölçütleri ile ortaya konmaktadır. Çalışmalar çalışan çocukların hem boy hem de ağırlık olarak yaşlılarının gerisinde kaldığını göstermektedir (Duyar 2004; Etiler ve ark. 2011). MGTİ çocukların beslenme durumlarının bozulmasında tek etken “çalışma” değildir. Yoksulluk, yaşam koşullarının kötü olması kısacası içinde buldukları sosyoekonomik durum da çocukların yeterli gıda alamaması, yetersiz ve dengesiz beslenmesiyle ilişkilidir. MGTİ'lerinin en yoğun olduğu şehir olma özelliği taşıyan Şanlıurfa'da yapılan bir çalışma, MGTİ olan ve olmayan ailelerin 0-5 yaş arası çocuklarını karşılaştırmış ve

bunun sonucunda beslenme durumunu ölçütleri olan bodurluk (yaşa göre boyun kısa olması) sıklığının MGTİ'lerin çocuklarında 2.8 kat, düşük kiloluk (yaşa göre ağırlığın düşük olması) sıklığının ise 2.5 kat daha fazla olduğunu saptamıştır (Şimşek ve Koruk 2011).

Çalışmanın çocuk bedeni üzerinde gözlenen diğer bir etkisi de vücudun orantısının bozulmasıdır. Normal bir yetişkinden daha uzun günlük çalışma süresi olan bu çocuklarda (günde 10.5 saat), farklı gelişimlere yol açabilmektedir. Bu noktada çocukların çalışma sürelerinin uzaması boy ve diğer uzunluk ölçülerinde geri kalma eğilimini ortaya koyan buna karşılık enine gelişim ve kas miktarında artma eğilimi taşıdığı anlaşılmaktadır (Duyar 2004).

Fındık toplama işinde çalışan çocukların hiç birinin kişisel koruyucu kullanmaması iş güvenliği açısından önemlidir. Tarım işlerinde çalışan çocukların iş kazası geçirme sıklığı (%12) yetişkinlerden 2 kat daha fazladır (Şimşek ve Koruk 2009). Çocukların çalışma sırasında daha fazla iş kazası geçirmelerindeki etkenlerin başında, iş alet ve makinelerinin yetişkinlerin ergonomisi gözetilerek tasarlanmış olmasıdır. Bunun yanında, uzun çalışma saatleri, yorgunluk ve dikkatsizlik de diğer etkenlerdir.

1994 yılından bu yana düzenli olarak hazırlanan çocuk işgücü verileri bize istihdam edilen çocuk sayısında genel bir azalmayı göstermektedir. Ancak son 2012 veri seti çocuk işgücü verilerinde bir önceki döneme oranla özellikle kırsal alanda bir artışa işaret etmektedir. Bu artışın tarım sektörü içinde ortalama yüzde 22 bir artışı göstermesi dikkat çekicidir. Özellikle son altı yıldaki tarım istihdamının payında çok ciddi bir artış gözlenmemesine rağmen tarımda çalışan çocukların sayısında artış bulunmaktadır. Bu durum mevsimlik gezici tarım işinde çalışan çocukların daha fazla sayıda iş piyasasına gönüllü veya gönülsüz olarak katıldıklarını göstermektedir. Öte yandan, TÜİK verileri bu alanda çalışan çocukların sayısına ilişkin verileri bulunmadığından dolayı çalışan çocuk sayısındaki artışın daha yüksek olması mümkündür. Topraksız veya az topraklı ailelerin geçim için başkalarının topraklarında çalışması yanlarındaki çocukların önemli bir bölümünün ilköğretim çağında olması, olumsuz çalışma koşullarından daha fazla etkilenmelerine yol açmaktadır. Barınma ve beslenme olanakları yetişkinler için bile yeterli değildir.

MGTİ ile birlikte göç eden çocukların büyük bölümü ele aldığımız iş grubu içinde çalışmaktadırlar. Bu çocukların en ciddi sorunu eğitim eksikliği ve yeterli sağlık hizmetinden yararlanamamalarıdır. Bu çocukların son altı yıllık dönemde sayısal olarak arttığına ilişkin veriler bize çocukların gelecekte karşılaştıkları sorunların daha fazla olacağını habercidir. Bu nedenle MTİ ile birlikte göç eden çocukların yarıda kalan eğitimlerinin tamamlanması ve bu konuda ailelerin desteklenmesi gereklidir. Fındık hasadı çocukların okul ortamındaki eğitimlerini dönemsel olarak aksatmasa bile, aile farklı ürünlerde ve yörelerde benzer şekilde çalışmaya devam ettiği için çocukların örgün eğitimi eksik kalmaktadır. Bu çocukların gelecekte sahip oldukları tek potansiyelin emekleri olmaktan çıkartmak

için ailelerin çalışma koşullarının yeniden düzenlenmesi ve maddi koşullarının iyileştirilmesi gereklidir.

Mevsimlik gezici tarım işçiliği yaparak geçimini sağlayan aileler, buldukları illerin en yoksul kesimini oluşturmaktadır. Şanlıurfa'da MGTİ %80'nin Yeşil Kartlı olduğu sağlık hizmetini bu şekilde karşıladığı bildirilmektedir (Şimşek ve Koruk 2009). Sağlık sisteminde meydana gelen değişim sonucunda, mevsimlik tarım işçileri için kurulan kampların (ya da geçici yerleşim alanlarının) sağlık hizmetleri, ilçedeki toplum sağlığı merkezinin görev alanına girmiştir.

Mevsimlik tarım işçilerinin durumunun iyileştirilmesi amacıyla çeşitli projelerin (STK'lar, kamu kuruluşları vb), yaşam koşullarını iyileştirmeye yönelik çabaları olduğu bilinmektedir. Örneğin, çadır yerine konteynir konması, yolların çamur olmasını engellemek için mucur dökülmesi, elektrik, içme suyu, seyyar tuvalet vb insanca yaşam koşullarını sağlayan koşulların sağlandığı durumlar söz konusudur. Bu çabaların bu kişilerin yaşam koşulları açısından yararlı olduğu ancak organize olmayan ve yetersiz destekler olduğu savunulmaktadır (Tanır 2012). Gerçekten de günümüzde yaşanan, sorunun çözümü için kökten bir yaklaşım yerine, sadece palyatif çözümleri öneren ve kısmen gerçekleştiren bir boyutun ötesine geçmelidir.

Mevsimlik tarım işçilerinin sorunlarının çözümüne "proje temelli yaklaşım"lar geliştirmek, sorunun temelini ortadan kaldırmadan geçici çözümler önermenin yanında zaman ve kaynakların kötü kullanımıyla sonuçlanmaktadır (Tanır 2012).

Sonuç Yerine,

MGTİ ve çocuklarına yönelik bu araştırmanın kısıtlı sonuçları bize tarımsal alanda çocuk işçiliğinin artmakta olduğuna işaret etmektedir. Türkiye'de tarımın işgücü içindeki payının azalma eğilimi göstermesine karşılık çocuk işgününün tarımdaki artışı dikkat çekicidir. Bu özellik sadece Türkiye için değil, çocuk emeği kullanan diğer ülkeler içinde geçerli olmaktadır. <http://www.productsofslavery.org/> Buna göre 25 farklı ülkede çok çeşitli ürün imalatında çocuk emeği yoğun olarak kullanılmaktadır.

Bu çalışma ile MGTİ ve çocuklarının durumları değerlendirilmektedir. MGTİ'ye ilişkin son dönemlerde yapılan bir dizi çalışma bulunmaktadır. Ancak MGTİ ile birlikte hareket eden onlarla birlikte çalışma alanına giren çocuklara ait alan araştırması sayısı bir hayli azdır. Özellikle fındık hasadına ilişkin çok daha az çalışma mevcuttur.

MGTİ'nin çalışma ilişkilerinin ortaya koyduğu sorunların çok önemli bir oranı onlarla beraber olan aileleri ve çocukları içinde geçerlidir. Özellikle çalışma yaşamına çok erken yaşlarda atılan 6-17 yaş grubundaki çocuk/genç işçilerin ailelerinden devraldıkları mirasın benzer biçimde gelecek kuşaklara aktarılması ve benzer yapılarda sürmesi sorunu ağırlaştırıcı unsurlardan biri olarak gözükmektedir.

Tarımda gezici olarak çalışan genç ve çocuk işçilerin en temel sorun alanlarından birinin eğitimlerinin yarıda kesilmesi olduğu bilinmektedir. Bu sorunun çözümü noktasında alınan önlemlerin yetersiz ve geçici kaldığı görülmektedir. Bu nedenle zorunlu eğitim uygulamasındaki denetimsizliğin ortadan kaldırılması gerekmektedir. İlk etapta 6-14 yaş grubu öncelikli olacak şekilde ailenin eğitim alan çocuklarının mevsimlik tarım işçiliğine katılmaması için pilot bir uygulama başlatılabilir. Milli Eğitim Bakanlığı'nca yürütülecek uygulama içinde, aile göç ettikten sonra çocukların barınmaları ve işleri için gereken düzenlemelerin yapılması, böylece çocukların eğitime devam etmelerinin sağlanması, yoksul ailelerinin yaşam koşullarına da olumlu katkı sağlayabilecek bir önlem olabilir. Mevsimlik işçiliğin yapıldığı yörelerde tamamlayıcı eğitimin sağlanmasının çocukların işgücü olarak kullanımını engellemediği gibi, bu konuda sürekliliğin de sağlanması güçtür.

MGTİ ailelerin çocuklarının karşılaştığı temel sorunlardan biri de onların sağlık sorunu ile yakından ilişkilidir. Yapılan farklı alan çalışmalarında bu çocukların sağlıklı bir ortam içinde olmadıkları gibi temel sağlık hizmetlerine erişimden uzak olduğu gözlenmektedir. Mevsimlik tarım işçisi göçü alan yörelerde, gezici sağlık ekipleri aracılığıyla hem temel sağlık hizmetlerine hem de ayakta tedavi hizmetlerine erişimin sağlanması, özellikle çocuk sağlığı açısından zorunluluk göstermektedir.

MGTİ'nin çalışma yaşamlarında ortaya çıkan çok çeşitli sorunlar bulunmaktadır. Ancak onların çocukları bu sorunları çok daha ağır olarak yaşamaktadırlar. Bu süreç içinde ilk etapta çocukları iş piyasalarına katılmalarını engelleyecek çözümlerin, toplumsal yapıların zorlaması ve yoksulluk nedeni ile güçtür. Bu nedenle duruma müdahale edecek yasal düzenlemelerin başta eğitim ve sağlık alanında olmak üzere yapılması gerekli olmaktadır. Çocukların kent içinde korunmasına yönelik sosyal politikalardan daha geniş bir biçimde tarımsal alanda uygulanmasına ve sıkı denetimine ihtiyaç olduğu gerçeği ile çocukların geleceğine yönelik tahayyüllerimiz mutlaka ilişkilidir.

Kaynakça

- Duyar İ, Özener B. (2003)** "Çocuk İşçiler. Çarpık Gelişen Bedenler." İstanbul Ütopya Yayınları:79. 2003.
- Duyar İ. (2004)** "Genç işçilerin vücut boyutlarında çalışma geçmişine bağlı olarak meydana gelen değişimler." 9. *Ulusal Ergonomi Kongresi*, 16-18 Ekim 2003, Denizli, Pamukkale Üniversitesi Yayınları
- Etiler N ve ark. (2011)** Çalışmanın çocuk bedeni üzerine etkisi: İzmit'te yapılan iki araştırma sonuçlarının karşılaştırılması. *Türk Pediatri Arşivi* 46:111-117.
- Görücü İ, Akbiyık N (2010)**"Türkiye'de Mevsimlik Tarım İşçiliği: Sorunları ve Çözüm Önerileri,"Hikmet Yurdu Düşünce yorum Sosyal Bilimler Araştırma Dergisi,
- Gülçubuk B (2012)** "Tarımda Çocuk Emeği Sömürüsü ve Toplumsal Duyarlılık", Çalışma ve Toplum Dergisi Sayı: 33
- Koruk İ (2010)** "İhmal edilen bir grup: göçebe mevsimlik tarım işçileri." *Mesleki Sağlık ve Güvenlik Dergisi*. 38:18-22
- Koruk İ, Şimşek Z, Tekin Koruk S, Doni N, Gürses G (2010)** Intestinal parasites, nutritional status and psychomotor development delay in migratory farm worker's children. *Child Care Health Dev.* 36(6):888-94
- Sunal O.(2011),**" Gelir Düzeyi ve Çocuk Emeği Arasındaki İlişki: Ülkelerarası Bir Karşılaştırma"SBF Dergisi Cilt: 66 Sayı: 1 Sayfa: 117-128
- Sütoluk Z, Tanır F, Savaş N, Demirhindi H, Akbaba M (2004).** "Mevsimlik Tarım İşçilerinin Sağlık Durumlarının Değerlendirilmesi" *Mesleki Sağlık ve Güvenlik Dergisi*, 34-38.
- Şimşek Z ve Koruk İ. (2009).** "Çocuk İşçiliğinin En Kötü Biçimlerinden Biri: Mevsimlik Göçebe Tarım İşçiliği" *Çalışma Ortamı*, Temmuz-Ağustos 2009.
- Şimşek Z ve Koruk İ. (2011)** "The Effects of migratory seasonal farmwork on psychomotor development and growth among children ages 0-5 years in Southeastern Anatolia" *Turk J Public Health.* 9(3):157-165.
- Şimşek Z (2012)** "Mevsimlik Tarım İşçilerinin ve Ailelerinin İhtiyaçlarının Belirlenmesi Araştırması 2011",UNFPA, Sanlıurfa 2012
- Tanır F. (2012).** "Adana'da Mevsimlik Tarım İşçiliğinin Sorunları" I. Tarım Sağlığı ve Güvenliği Sempozyumu. Şanlıurfa.
- TUİK (2006)** Çocuk İşgücü Araştırması.
- TUİK (2012)** Çocuk İşgücü Araştırması.
- TUİK (2012)** İstatistiklerle Aile
<http://www.tuik.gov.tr/PreHaberBultenleri.do?id=13662>
- TUİK (2012)** İstatistiklerle Çocuk
<http://www.tuik.gov.tr/PreHaberBultenleri.do?id=13488>
- <http://dunyalilar.org/cocuk-isciliginin-yaygin-oldugu-ulkelerin-haritasi.html>

