

Türkiye'de 1980 Sonrası Reel Asgari Ücretin Belirleyicileri¹*

Mehmet ÖZYİĞİT**
Ali ÇELİK***
Ali PETEK****

Öz: Çalışmanın amacı Türkiye için reel asgari ücret düzeyinin 1980 sonrası belirleyicilerini incelemektir. İktisat teorisi ve iktisat politikalarının oluşumunda oldukça önemli ve başkaca çıkarımlara neden olan reel asgari ücretler; sendikalaşma derecesi, enflasyon, reel GSYİH ve emek verimliliği ilişkisinde hem kısmi karşılaştırmalı hem de ekonometrik araçlar kullanılarak analiz edilmiştir. Çalışmanın sonuçları iki ayrı yönetime göre değerlendirilmektedir. Teorik olarak ele alındığında, Türkiye'de emek verimliliği artışı EU ve G7 ülkelerine göre oldukça geridedir. Öte yandan reel GSYİH artışlarından bağımsız bir net iyileşme olmadığı karşılaştırmalı analizde ortaya konmaktadır. Ayrıca SGK yıllıklarından görülebileceği üzere Türkiye'de ortalama ve medyan ücretler asgari ücret etrafında toplanmaktadır. Dolayısıyla Türkiye ekonomisi açısından asgari ücretlerde son yıllarda nominal bir artış gözlemlense de çalışanların giderek taban ücrete yakın ücret düzeylerinden istihdam edildiği bulgulanmıştır. Diğer bir ifadeyle emek piyasası açısından bir asgari ücretleştirmenin gerçekleştiği belirtilebilir. Ayrıca politika tasarımı nedeniyle başarılı bir şekilde baskılanmış ücretlerin, ülkenin üretim yapısının uzmanlaşmasında negatif ya da yanıltıcı bir sinyal olarak işleyebileceği belirtilmiştir. Düşük ücretler emek yoğun bir endüstriyel uzmanlaşmaya neden olduğunda, rekabet için ücretlerin baskılanması ve düşük ücretler nedeniyle emek yoğun, katma değeri düşük mal üretiminde uzmanlaşmanın, ülkenin sanayileşmesinin gelişimi açısından çelişkili bir ilişki ortaya çıkarabileceği vurgulanmıştır. Bu bağlamda çalışmanın uygulama kısmında 1980-2016 yılları arası, Türkiye için reel asgari ücret düzeyi, sendikalaşma derecesi, enflasyon, reel GSYİH ve emek verimliliği verileriyle değişkenler arasındaki ilişkinin yönünü tespit etmek için gerekli olan ekonometrik

¹Bu çalışmanın temeli 26.04.2018 tarihinde düzenlenen Birinci Uluslararası Politik Ekonomik ve Finansal Analiz (PEFA) Kongresinde sunulan aynı başlıklı bildiriye dayanmaktadır.

* Makale Geliş Tarihi:19.07.2018

** Araş. Gör., Dokuz Eylül Üniversitesi

*** Doktora Öğrencisi, Adnan Menderes Üniversitesi

**** Yrd. Doç. Dr., Adnan Menderes Üniversitesi

modeller kullanılmıştır. Serilerin durağanlığı, yapısal kırılmasız birim kök ve yapısal kırılmalı birim kök testleri yardımıyla incelenmiştir. Toda-Yamamoto Nedensellik Testi sonuçlarına göre ise; GSYİH, enflasyon, verimlilik değişkenlerinin asgari ücretin belirlenmesinde etkili olduğu tespit edilmiştir.

Anahtar Kelimeler: Reel Asgari Ücret, Türkiye Ekonomisi, Nedensellik

Determinants of Real Minimum Wages Post-1980 in Turkey

Abstract: The aim of the study is to examine the determinants of the real minimum wage levels for Turkey after 1980. Real minimum wages, which are very important in the formation of economic theory and economic policies and which lead to other conclusions; unionization rate, inflation, real GDP and labor productivity were analyzed using both partial comparative and econometric instruments. The results of the study are evaluated with two different approaches. In a theoretical framework, labor productivity growth in Turkey is far behind the developed countries (i.e. EU and G7 countries). On the other hand, comparative analysis reveals that there is no net improvement irrelevant to real GDP growth. Moreover, as one can see from social security institution annual records mean and median annual wages converge to the minimum wage. Therefore, it has been found that the employees also observed at a nominal increase in minimum wages in recent years and they can find jobs with the wages close to the minimum wage levels. In other words, it can be stated that labor market wage equilibrium is shaped around the minimum wage. Moreover, it has been stated that lowering wages with apolicy design may function as a negative or misleading signal for the specialization of the productionstructure of the country. It is emphasized that when low wageslead to labor-intensive industrial specialization, lowering wages for competitionin labor-intensiveindustries, lowvalue-added goods production due to low wages may create a contradictory relationship in terms of the development of the industrialization of the country. In this context, econometric methods will be implemented to determine the direction of the relationship between real minimum wages, unionization rate, inflation, real GDP, and labor productivity using data for the period of 1980-2016. The stationarity of the series has been investigated with the help of structural continuity unit roots and structural discontinuous unit root tests. According to Toda-Yamamoto Causality test results; GDP, inflation and productivity variables were found to be effective in determining the real minimum wage level.

Keywords: Real Minimum Wage, Turkish Economy, Causality

Giriş

Asgari ücret uzun dönemde, toplam talebin bir unsuru ya da üretim maliyetlerinin bir bileşeni olarak; kriz dönemleri sonrasında ise gelir eşitsizliği veya çalışan yoksulluğu üzerinden güncelliğini sürekli koruyan bir kavramdır². Çalışma 1980-2016 yılları arası, Türkiye için reel asgari ücret düzeyi, sendikalaşma derecesi, enflasyon, reel GSYİH ve emek verimliliği verileri kullanılarak değişkenler arasındaki ilişkinin yönünü tespit etmeyi amaçlamaktadır.

Tarihsel olarak asgari geçim koşulları pek çok metinle güvence altına alınmaya çalışılmıştır. İnsan Hakları Evrensel Beyanamesi'nde (1948) çalışma hakkı önemli bir yere sahip olan en temel kişisel haklardan biri olma durumundadır. Öyle ki, ilgili sözleşmenin 23.maddesinde “çalışan herkesin, kendisine ve ailesine insanlık onuruna yaraşır bir yaşam sağlayan ve gerektiğinde her türlü sosyal koruma yolları ile de desteklenen adil ve elverişli bir ücrete hakkı vardır” ifadesi ile teminat altına alınmaya çalışılmıştır. Aynı haklar, Ekonomik, Sosyal ve Kültürel Haklara İlişkin Uluslararası Sözleşme'nin (1976) 3. bölümünde yer alan 6. maddesinde de tanımlanmaktadır. Avrupa Sosyal Şartı'nda (1961) da 1. madde çalışma hakkını, 4. madde adil bir ücret hakkını düzenlemektedir. Avrupa Sosyal Şartında ücretler “tüm çalışanların, kendileri ve ailelerine iyi bir yaşam düzeyi sağlamak için yeterli adil bir ücret alma hakkı vardır” şeklinde güvence altına alınmaya çalışılmaktadır. Uluslararası Çalışma Örgütü (ILO)'nün 131 numaralı sözleşmesi (1970) de asgari ücretlerle ilgilidir. Bu sözleşmenin 3.maddesinde “asgari ücretin tespitinde işçilerin ve ailelerinin ihtiyaçlarının, ülkedeki genel ücret seviyesinin, hayat pahalılığının, sosyal güvenlik yardımlarının ve diğer sosyal grupların görece yaşama standartları dikkate alınmalıdır” şeklindeki ifadeyle asgari ücret seviyelerinin belirlenmesinde gerekli temel ilkeler üzerinde durulmuştur. Ayrıca, aynı maddenin diğer bendinde ekonomik kalkınma ve yüksek bir istihdam düzeyi elde etme hedefleri ile verimlilik ölçütlerinin de hesaba katılması konusuna değinilmiştir (Sunal ve Alp, 2015: 112; Disk-Ar, 2016). Genel olarak iktisat teorisi içinde ücret, işgücünün fiyatı olarak tanımlanır. Ancak tarihsel olarak işgücünün fiyatının diğer tüm piyasalarda olduğu gibi arz ve talebe bağlı olarak belirlenmesi oldukça tartışmalıdır (Kepenek ve Yentürk, 2009: 501). Asgari ücret, işçilere normal bir çalışma günü karşılığı ödenen ve işçinin gıda, giyim, konut, ulaşım, eğitim ve sağlık gibi zorunlu ihtiyaçlarını günün fiyatları üzerinden asgari düzeyde karşılamaya yetecek ücret şeklinde tanımlanmaktadır³. Türkiye'de asgari ücret uygulaması 1936 yılında ilk kez kanunla gelen bir politika olarak ortaya konmuş ve 1951 yılından itibaren fiilen uygulanmaya başlanmıştır (Özdemir ve Dayıoğlu, 2015: 229).

Ancak tüm bu çaba ve tartışmalara rağmen yirminci yüzyılın sonu ve özellikle yirmi birinci yüzyılın başındaki gelişmeler ücretlerle ilgili önemli bir

² Ayrıntılı bilgi için bkz. Sunal ve Alp, (2015).

³ Bkz. Asgari Ücret Yönetmeliği

çelişkiyi ortaya çıkarmıştır. Mevcut kaynaklarla üretim teknolojilerindeki bütünleşme muazzam bir üretkenlik yaratmaktadır. Bu bütünleşme ve üretkenlikteki gelişmeler neredeyse tüm dünya nüfusunun ihtiyaçlarını karşılayacak malların üretimini olanaklı kılmıştır. Diğer yandan ise dünya nüfusunun neredeyse yarısı sağlıklı yaşam koşullarından uzaktır. Dolayısıyla asgari ücret iktisadi bir olgu olmakla birlikte; düşük ücretler, gelir eşitsizliği, çalışan yoksulluğu, çocuk işçiliği gibi toplumsal olarak önemli pek çok sosyal olguyla bağlantılıdır. Diğer taraftan düşük ücretler emek yoğun bir endüstriyel uzmanlaşmaya neden olduğunda rekabet için ücretlerin baskılanması ve düşük ücretler nedeniyle emek yoğun katma değeri düşük mal üretiminde uzmanlaşma ülkenin sanayileşmesinin gelişimi açısından çelişkili bir ilişki ortaya koyabilmektedir.

Bu bağlamda çalışma hem kısmi karşılaştırmalı hem de ekonometrik araçları kullanarak, asgari ücret ile ilgili olarak sendikalaşma derecesi, enflasyon, reel GSYİH ve verimlilik gibi temel değişkenler arasındaki nedenselliklere odaklanmaktadır. Çalışmanın takip eden kısmında, ele alınan değişkenlerin teorik bağlantıları incelenmektedir. Toplumların üretim biçimleri ve teknolojik düzeylerindeki gelişmeye bağlı olarak asgari ücretin kuramsal ele alınışı 1945 sonrası süreç içinde değerlendirilmektedir. Ardından 1980 sonrası dönemin iktisadi koşulları Türkiye ekonomisi bağlamında ele alınarak, bu dönem içerisinde enflasyon, reel GSYİH, verimlilik değişkenlerinin gelişimi incelenmektedir. Çalışma teorik çerçevenin ortaya konulmasının ardından ekonometrik model kısmıyla devam etmektedir. Burada değişkenler arasındaki teorik ilişkilerin ampirik olarak gözlemlenebilirliği test edilmekte ve değişkenler arası ilişkilerin nedenselliği incelenmektedir. Çalışma modelden elde edilen sonuçların ve değerlendirmenin sunulduğu sonuç kısmıyla sonlanmaktadır.

Teorik Çerçeve

Türkiye'de 1980 Sonrası Reel Ücretler

Çalışmanın bu bölümünde enflasyon, reel GSYİH, sendikalaşma oranı ve verimlilik değişkenleri üzerinden Türkiye'de 1980 sonrası reel asgari ücretlerin belirleyicileri araştırılmaktadır. İlk tarihsel olarak ücretlerin, farklı birikim rejimlerinde ele alınış biçimleri incelenecektir. 1945 sonrası Fordist birikim rejiminin ve ortaya çıkan kitlesel üretimin sonucu olarak ücretler, dengeleyici ve istikrarlandırıcı bir unsur olarak kitlesel tüketimin gerçekleştirilmesini olanaklı kılan talep eksenli bir analizle ele alınmıştır. Özellikle ikinci paylaşım savaşı sonrasında 1970'li yılların sonuna değin ücretler bir talep unsuru olarak birikim rejiminin sürdürülebilirliği ve dengesinin koşulu olarak görülmüştür. Dönemin ücret belirleme politikaları bu tasarım üzerinden gerçekleştirilmiştir. Üretim biçimindeki gelişmeler birikim rejiminin esneklediği ve tüm ekonomik ilişkilerin piyasa mekanizması üzerinden dengeleneceğinin varsayıldığı “yeni” bir iktisadi anlayışı ortaya çıkarmıştır. Ücretlerin, üretim sürecinin temel maliyet unsuru olarak tasarımılandığı post-fordist

üretim biçimi ya da neo-liberal dönem olarak da adlandırılan sermayenin büyük bir hızla küreselleştiği, 1980 sonrası süreç, çalışmanın temel odağını oluşturmaktadır.

Türkiye'de Reel Asgari Ücretler ve Emek Piyasasındaki Dönüşümler

1945-1970'li yılları arasında Fordist üretim biçiminin etkisiyle, sanayi, ülkelerin gelişiminin temel unsuru olarak kabul edilmiştir. Kitlesel üretimin tüm dünyada genelleşmesi, sanayi kesiminin hızla gelişmesini sağlamıştır. Ülkelerin artan üretkenlikleri ve kitlesel mal üretiminin tüketim malları üretimine doğru genelleşmesi, emeğin bir talep unsuru olarak dikkate alınmasının temel sebebidir⁴. Dolayısıyla ücretler kitlesel üretim ile kitlesel tüketim arasında uzun dönemli bir

⁴ Kapitalizmin iki paylaşım savaşı sonrası döneminin egemen birikim rejimi Fordizmdir. 1945-1970'li yılları arasında Fordist üretim biçiminin etkisiyle, sanayi, ülkelerin gelişiminin temel unsuru olarak kabul edilmiştir. Kitlesel üretimin tüm dünyada genelleşmesi, sanayi kesiminin hızla gelişmesini sağlamıştır. İkinci Paylaşım Savaşı sonrasında ülkelerin artan üretkenlikleri ve kitlesel mal üretiminin tüketim malları üretimine doğru genelleşmesi, emeğin bir talep unsuru olarak dikkate alınmasının temel sebebidir. Çünkü savaş sonrası dönemde üretici güçlerdeki yüksek oranlı gelişime ayak uydurması gereken talep koşullarının oluşturulması gerekmektedir. Dolayısıyla ücretler kitlesel üretim ile kitlesel tüketim arasında uzun dönemli bir istikrarlandırıcı olarak, düzenleme işlevi kazanmış ve bu işlevi gerçekleştirecek biçimde tasarlanmıştır. Emekçi kesimin tüketim biçimi birikim rejiminin devamlılığı ve üretim ile tüketim arasındaki istikrar için yaşamsal önem kazanmıştır (Aslan, 2012: 99). Dönemin egemen iktisadi düşüncesi olan Keynesyen teori tam istihdama ulaşmanın ancak efektif talebin yüksek olmasıyla mümkün olduğunu ileri sürmektedir. Piyasa mekanizmasının tam istihdamı sağlamada yetersiz görüldüğü, üretim, yatırım ve tüketimin artırılmasının efektif talebin desteklenmesiyle sağlanabileceğini öngörüsü aynı dönemde politika otoritesi olarak devlete de koşullara uygun işlevsel ve kurumsal roller yüklemektedir (Uyanık, 2008: 211). Bu dönemde ücretlerin bir talep unsuru olarak ele alınmasını gerektirmiştir. Ücretler bu dönemde baskılanmak yerine bir talep unsuru olarak desteklenmiştir. Böylece herhangi bir gerçekleştirme sorunu yaşanmadan ekonominin gelişimini olanaklı kılınabileceği düşünülmektedir. Diğer taraftan fordist üretim biçiminde emeğin vasıflı/vasıfsız ya da kafa emeği/kol emeği biçimindeki ayrımı ücretlerin içsel olarak farklılaşmamasına neden olmuştur. Toplu sözleşmelerin etkisiyle ücretler arası farklılaşmanın gerçekleşmemesini sağlanmıştır. Farklılaşmamış ücretler türdeş tüketim olgusunu ortaya çıkarmıştır. Aynı dönemde devletin, eğitim, sağlık, toplu ulaşım gibi alanlarda kamusal hizmet adı altında tüketim sürecine dahil olması ücretlerin sürekliliğini iş güvenceleri üzerinden sağlamıştır. Tüketimin düzenli ve sürekliliği rekabetçi bir emek piyasasından farklı olarak bireysel sözleşmeler yerine toplu iş sözleşmeleri ile gerçekleştirilmiştir. Bu durum kârların sürekliliği ve birikim rejiminin devamlılığı içinde önemli bir unsur olmuştur (Aslan, 2012: 107). Keynesyen teori devlete verdiği bu talep artırıcı politika üretme işleviyle fordist üretim biçiminin ihtiyaç duyduğu piyasa ilişkilerinin yaratılmasında önemli bir rol üstlenmiştir. Fordist dönemde ücretlerin emek verimliliklerine ve fiyatlara endekslenmesi, emek ile sermaye arasında da bir uzlaşma fikrini de yaratmıştır. Fiyatlar ile ücretler arasındaki uyum aynı zamanda birikim rejiminin denge noktalarından birisini oluşturmaktadır.

istikrarlandırıcı olarak, düzenleme işlevi kazanmış ve bu işlevi gerçekleştirecek biçimde tasarlanmıştır. Emekçi kesimin tüketim biçimi birikim rejiminin devamlılığı ve üretim ile tüketim arasındaki istikrar için yaşamsal önem kazanmıştır (Aslan, 2012: 99).1970'li yıllarda ortaya çıkan stagflasyon olgusuyla birlikte sermaye ilişkilerindeki küresel yayılma önemli değişimler ortaya çıkarmıştır. 1945'ten 1970'lere kadar devam eden "altın çağ" süreci Keynesyen politikaların terk edilmesiyle sonlanmıştır⁵. 1980'li yıllarla birlikte ilk somut belirtileri ortaya çıkan yeni birikim ve düzenleme rejimi, 1990'ların başından itibaren kurumsallaşmıştır. Sermayenin yeniden yapılanmasını simgeleyen 1980 sonrası süreç, Fordist dönemin "sosyal devlet" anlayışını erozyona uğratarak, emek örgütlenmelerini parçalamıştır. İktisadi aktör olarak devlet bu süreçte emek ve sermaye arasında bir çıkar dengesi sağlama rolünden vazgeçmiştir. Post-Fordist dönemin esneklik algısı işgücü piyasası açısından kuralızsızlaştırma ve güvencesiz çalışma ilişkileriyle ortaya çıkmıştır. Temel amaç emeğin üretimi gerçekleştiren özne olma işlevinden çıkarılarak üretim sürecini kontrol eden nesne durumuna dönüştürülmesidir (Aslan, 2012: 167). Emek süreçlerindeki bu esnekleşme ücretler üzerinde etkili olmuştur. Ücret esnekliği, ücretlendirmenin performansa dayalı şekilde gerçekleştirilmesi işçilerin hem kendileriyle hem de diğer işçilerle rekabet içine girmelerine neden olmaktadır. Böylece emek süreci ve ücret ilişkileri, piyasa ilişkilerine tabi bir üretim faktörü olarak ele alınmıştır. İçinde taşıdıkları gelir eşitsizliği, çalışan yoksulluğu, çocuk işçiliği gibi sosyal ve toplumsal ilişkilerden arındırılarak serbest fiyatlama⁶ ilişkisine tabi hale gelmiştir.

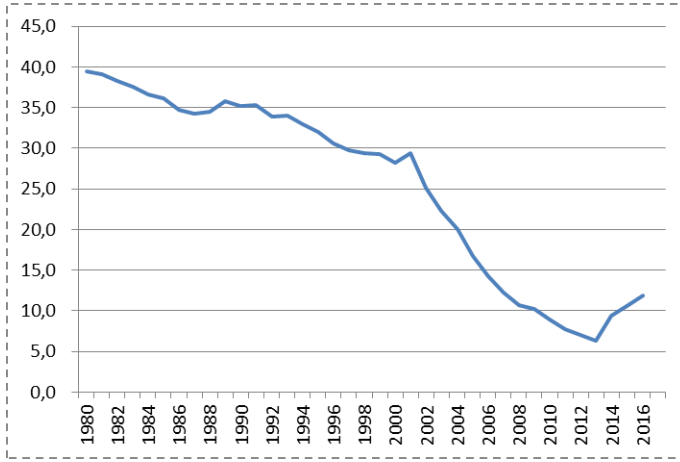
1960'lı yıllar Devlet Planlama Teşkilatı'nın kurulması ve Birinci Beş Yıllık Kalkınma Planının uygulanmaya başlanması ve 1950'li yılların ikinci yarısının ardından artan ithalat kısıtlamalarının ortaya çıkardığı sanayileşme koşullarının belirleyiciliği altında geçmiştir. İthal ikameci sanayileşme dönemiyle birlikte 1960'a kadar tüketim mallarının yurtiçi üretimi ve 1960 sonrasında da dayanıklı tüketim

⁵ 1970'li yıllarda ortaya çıkan stagflasyon olgusuyla birlikte sermaye ilişkilerindeki küresel yayılma önemli değişimler ortaya çıkarmıştır. 1945'ten 1970'lere kadar devam eden "altın çağ" süreci Keynesyen politikaların terk edilmesiyle sonlanmıştır. İthal ikameci içe dönük sanayi anlayışının gelişmekte olan ya da az gelişmiş ülkelerde artan finansman ihtiyacının petrol ihracatçısı ülkelerin ellerindeki sermaye ile karşılanmaya başlanmasıyla, uluslararası özel finansal akımlarda önemli gelişmeler ortaya çıkmıştır. Özel finansal piyasaların küresel önemindeki ve etkisindeki artışla birlikte bu dönemde gerçekleşen uluslararası borç krizi politika tasarımında neoliberal dönüşüm adı verilen 1980 sonrası sürecin gelişimini yaratmıştır. Özellikle finansal bağlar üzerinden az gelişmiş ülkelerde bu dönemde politika tasarımlarında bir kırılma yılı olmuştur (Uyanık, 2008: 212).

⁶ Bir üretim faktörü olarak emek gücü ücret ilişkisine tabidir. Ücretlerin belirlenimi ise işgününden üretim teknolojisine, emeğin niteliklerinden örgütlenme sendikalaşma ve sınıf mücadelesine değin pek çok belirlenim altında gerçekleşmektedir. Ancak ana akım iktisat teorisinin emek gücünün ücretini yalnızca arz talep koşullarına bağlı olarak belirlemesi nedeniyle burada "fiyatlama" kavramı kullanılmıştır.

mallarının üretimi süreçleri önemli aşamalar kaydetmiştir. Aynı dönemde çalışma koşullarıyla ilgili olarak Sendikalar Kanunu ve Toplu İş Sözleşmesi Grev ve Lokavt Kanunu çıkarılmış ve buna sendikalaşma oranlarında hızlı yükseliş eşlik etmiştir. 1970'li yılların başında Türkiye'de emek kesiminin kazanımlarının ve standartlarının oldukça yükseldiği söylenebilir. Bu dönem küresel konjonktür ve teorik ortamla uyumlu bir şekilde Türkiye'de de ücretlerin yurtiçi talebin bir unsuru olarak ele alınmasına neden olmuştur. Ancak 1970'li yılların ikinci yarısı iki krize ve Türkiye açısından dış politika, iktisadi anlayış ve ekonomik yapının işleyişinde tarihsel kırılmayla sonuçlanmıştır. İthalat tıkanıklıklarının had safhaya ulaştığı bu dönemde mal darlıkları ve karaborsa piyasalar ekonomiyi oldukça baskılamıştır. Sanayileşme stratejisindeki tıkanma ekonomik istikrarsızlık ve ödemeler dengesi krizleriyle birleşince yapısal bir dönüşüm kaçınılmaz hale gelmiştir (Şenses, 2017: 241-2).

1980 öncesi Türkiye ekonomisinin sahip olduğu ithal ikameci sanayi stratejisi ve merkezi planlara dayalı karma ekonomik yapı 24 Ocak kararları ile ihracata dönük sanayileşme ekseninde serbest piyasa ekonomisine dayalı yeni yapıya dönüştürülmüştür. Bu dönüşümün gerçekleştirilmesi dış ticaretin liberalizasyonu, özelleştirme, devletin piyasa ilişkilerindeki ve ekonomideki alanının daraltılması ve küçültülmesi, makroekonomik istikrar önlemleri ve reel ücretlerin düşürülmesi gibi uygulamalarla gerçekleştirilmiştir (Kesici, 2011: 88). 1980 sonrası 24 Ocak kararlarıyla birlikte oluşan neo-liberal istikrar programları döneminin temelinde dengesizliğin ve enflasyonun temel kaynağının yurt içi talep olduğu olgusu yatmaktadır. Uygulanan stabilizasyon önlemlerinin çoğu öncelikle kamu harcamalarının ve iç talebin kısılmasına yönelmiştir. İhracata yönelik sanayileşme stratejisi ve uluslararası pazarda rekabet baskısının yaşanmasıyla ücretler, artık bir talep unsuru olmaktan çıkarılmış ve önemli bir maliyet unsuru olarak değerlendirilmeye başlanmıştır. Dış pazara açılmada fiyat rekabetinin temeli maliyetleri azaltmak, maliyetleri azalmanın yolu özellikle Türkiye gibi sermayesi kıt olan ülkeler açısından ücretlerin baskılanması olarak görülmüştür. Bu kapsamda özellikle uygulanan politikalar bağlamında emek kesiminin hakları son derece daraltılmış ve yasal düzenlemelerle birlikte ücretlilerin ücret belirleme konusundaki etkinlikleri kısıtlanarak reel ücretlerde düşüş sağlanmıştır. Bunun önemli göstergelerinden biri sendikalaşma oranlarıdır.

Grafik 1: Türkiye’de Sendikalaşma Oranı

Kaynak: OECD (2015), “TradeUnionDensity” ve ÇSGB.
https://stats.oecd.org/Index.aspx?DataSetCode=UN_DEN#

Sendikaların güçsüzleştirildiği, sendika üyeliğine olan ilginin azaldığı, toplu sözleşme (ücret pazarlık) sisteminin kapsamının daraldığı ve sağlıklı işlemediği, aksadığı bu dönemde emek gelirlerinin gerilediği Türkiye ekonomisi için yaygın olarak ifade edilmektedir⁷. Bu dönemde fonksiyonel gelir dağılımı emek aleyhine bozulmuştur. Tüm bu uygulamalar ve yasal çerçeveler sendikalaşma oranları ve toplu iş sözleşmesi kapsamındaki işçi sayısı ile birlikte değerlendirildiğinde, emek gücünün kazanımlarının yıllar içinde geri alınması, esnek ve güvencesiz düşük standartlı istihdam koşullarının yaratılmasının önünde toplumsal muhalefetin oldukça azaldığı belirtilebilir. Sendikalaşma oranlarındaki azalmayla birlikte toplu iş sözleşmesi kapsamındaki işçi sayısındaki azalma da emek gücü maliyeti olarak ücretlerdeki düşmenin temel sebeplerinden biri olarak değerlendirilebilir. 1994 yılındaki krizin ardından ücretler 2000’lerin başında dahi eski düzeylerine dönmemiştir. 2000-2001 yılındaki krizlerle birlikte Türkiye’de reel ücretlerin önemli oranda eridiği söylenebilir. Diğer yandan sendikasızlaşmayla birlikte çalışanların pazarlık ve örgütsel güçlerindeki zayıflık ücretlerin 2010 sonrasındaki erimeye devam etmesinin temel nedeni olarak belirtilebilir (Duman ve Duman, 2015: 16). Kapitalizmin yapısal kriziyle birlikte başlayan bu dönüşüm, süreç içinde aşamalı biçimde gerçekleştirilmiştir. 1980’li yıllarda doruğa çıkmıştır. 1980’li yıllarda “değişim” bir paradigma olarak sunulmuş, değişimin yönü ise küresel rekabet

⁷ Türkiye’de sendika üyeliğinin kamu ve özel sektördeki ücretler üzerine etkileri için bakınız (Duman ve Duman, 2016); Türkiye’de işçi ücretlerinin seyri ile ilgili olarak bakınız (Şafak, 2006), <http://sendika62.org/2006/07/turkiyede-isci-ucetlerinin-seyri-1980-2005-can-safak/>.

koşullarına uyum olarak gösterilmiştir⁸.

1990'lı yıllara gelindiğinde yaşanan “değişim” sürecinin ve ortaya çıkan yeni birikim rejiminin olumsuz etkileri ortaya çıkmaya başlamıştır. Bu yıllara egemen olan politikalar, mali serbestleşme ve yabancı sermaye girişi ile ekonomiyi daha kırılgan ve uluslararası konjonktüre bağımlı hale getirerek, ana eksenleri; yüksek faiz, düşük kur ve ucuz işgücü olan, sürdürülebilirlik ve istihdam yaratmadan yoksun bir sürece itmiştir. Türkiye ekonomisinin son dönemde yüksek hızlı büyüme konjonktürü içerisinde olmasına karşın, istihdam yaratamadığını, kısacası istihdamsız büyüme sergilediği göz önünde bulundurulduğunda, yapısal reformlar ve esnek işgücü piyasaları uygulamalarının da; iki basamaklı işsizlik, düşük reel kazanç ve neredeyse %50'ler düzeyinde kayıt dışı istihdam rakamları olarak kendini gösterdiği söylenebilir. Büyüme ve istihdam arasındaki bağın kopmakta olduğunu ve ekonominin son yirmi yılı göz önünde bulundurulduğunda, istihdam yaratma kabiliyetinin giderek gerilemekte olduğu öne sürülebilmektedir.

2000'li Yıllar ve Emek Piyasasındaki Dönüşüm

Yeni üretim teknolojilerinin özellikle enformasyon teknolojisinin gelişmesi daha esnek bir üretim biçiminin gerçekleşmesini gerektirmekteydi. Emek ve sermayenin niteliği üzerinde bilişim ve iletişim teknolojilerindeki gelişmeler önemli dönüşümlere yol açmıştır. Üretim birimlerinin esnekliğinin artmasıyla, Fordizmin kitlesel, üretim farklılaşması düşük, üretim süreci uzun ve hiyerarşik katı üretim yöntemleri terk edilmiştir. Esnek üretim yöntemleriyle sermaye büyük bir hareketlilik ve esneklik kazanmıştır. Post-Fordizm olarak adlandırılan bu yeni birikim rejimi esneklik üzerinde yapılandırılmıştır. Esneklik kavramı, istihdam hacim ve biçimlerinde, ürün niteliğinde, emek piyasalarında, iş uygulamalarında, teknolojiye, örgüt biçiminde Fordist katı düzenlemelerin ve standardizasyonun esnetilmesi, yumuşatılması olarak tanımlanmaktadır (Belek, 1997: 54). Bilginin üretilmesi ve üretim süreçlerine uygulanmasındaki gelişmeler aynı zamanda sermayeye hızlı bir akışkanlık ve üretimin yapısına da olağanüstü bir esneklik kazandırmıştır. Sanayi ve hizmet sektörleri üretim sürecindeki bu yeni dinamikler çerçevesinde yeniden örgütlenmiştir. Tüm süreçlerin piyasanın kaotik yapısına bağlandığı; toplumun ve ekonominin depolitize edildiği bu süreçte; istikrarın yerini istikrarsızlık, kuralların yerini kuralsızlaştırma, ve planlamanın yerini de “düzenlemeler” almaya başlamıştır. Emek süreci bu muazzam gelişmelerden etkilenmiştir. Emek sürecinin esnekleşmesi ise emeğin örgütlü gücünü parçalamıştır.

Türkiye'de 2000-2001 krizi ve küresel krizin etkisiyle derinleşen istihdam krizi, emek-sermaye ilişkileri üzerinde oldukça belirleyici bir etkiye sahip olmuştur. İstihdam olanaklarının büyüme ile olan ilişkisinin neredeyse koptuğu bu dönemde işsiz kalma endişesi, emekçilerin, sermaye karşısındaki mücadele ve müzakere

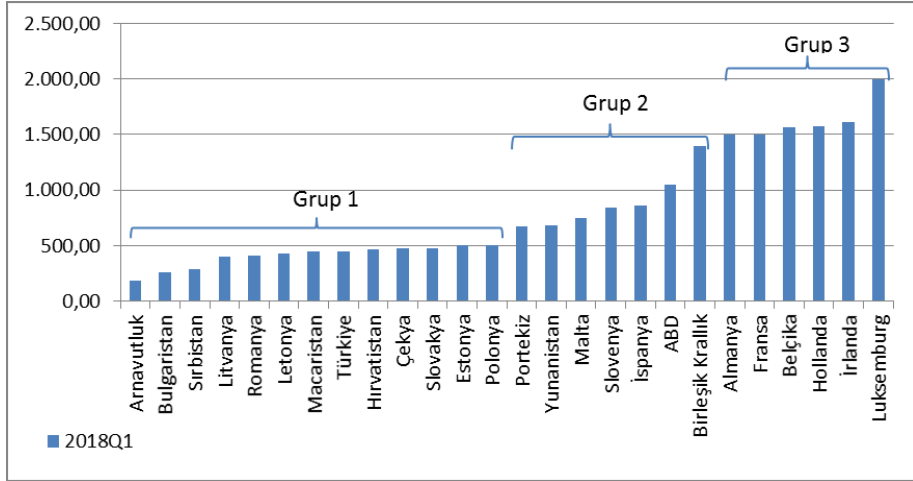
⁸ 24 Ocak Kararlarıyla birlikte Türkiye'deki emek piyasası dinamikleriyle ayrıntılı bilgi için bkz. Kesici (2011)

güçlerini kaybetmelerine neden olmaktadır. İstihdam edilebilmek için sendikasılaşma, kayıtdışılaşma ve güvencesizleşmenin egemen olduğu çalışma koşullarına emekçiler her geçen gün daha çok maruz kalmaktadır (BSB, 2011: 74). Türkiye'nin 2000 sonrası sanayileşme süreci, yapısal değişimlere yol açmış olsa da, istihdama yönelik sorunların çözümünde başarılı olamamıştır. Türkiye'de 2000'li yıllar yüksek işsizlik oranlarına sahiptir. Benzer Avrupa Birliği ülkeleriyle karşılaştırıldığında Türkiye yalnızca açık işsizliği sorun olarak yaşamamaktadır. İşsizlik, AB ülkelerinden farklı olarak sosyoekonomik sistemdeki yapısal sorunlardan türemektedir (Selamoğlu ve Lordoğlu, 2006: 201-2017). Türkiye'de bu dönemdeki yüksek işsizlik oranlarının önemli nedenlerinden biri tarım dışı toplam emek arzının yıllık ortalama artış oranının yüksek olmasıdır. Nüfus artışının özellikle çalışabilir nüfusa katılan kısmındaki yüksek artış bu konuda belirleyicidir. İkinci olarak tarımsal alandaki verim artışlarına ve tarım kesimine yapılan kamusal desteklerdeki azalmanın tarımsal alandan söktüğü nüfusun tarım dışı işgücüne katılması yüksek işsizliğin yaşanmasının nedenlerinden bir diğeridir (Kesici, 2011: 90). Bu dönemde önceki üretim biçiminin izlerini taşıyan pek çok yasa değiştirilmiş ve yeni uygulamalarla esnek emek piyasalarının yaratılma çabası hız kazanmıştır. Stoksuz ve esnek üretim koşullarına uygun çalışma koşullarını düzenleyen İş Yasası, 1990 sonrası tartışılmaya başlanmış köklü değişiklikle eski yasayı ortadan kaldırarak 2003 yılında çıkarıldı. Bu yasayla taşeronlaşmanın önü açılırken çalışma ilişkisini tamamen patronun üretim potansiyeline göre belirleme olanağı tanınmaktadır. Sipariş aldığı anda işçiyi normal çalışma saatlerinin çok üstünde çalıştırırken siparişi olmadığı anda çalıştırmamakta ücret ödeme yükümlülüğünden kısmen kurtulmaktadır. Böylece üretimsizliğin ve krizin yükü işçilerin üzerine yıkılmaktadır. İşverenler tam zamanlı çalıştırmak yerine kısmi zamanlı istihdamla daha düşük ücret ve prim ödeme olanağına kavuşmaktadır.

10 Haziran 2003 tarihinde yürürlüğe giren 4857 sayılı İş Kanunu ile esnek çalışma koşullarına olanak sağlandı. Bununla birlikte taşeronlaştırma, ödünç işçi vermek (geçici iş ilişkisi), kısmi süreli ve çağrı üzerine çalışma, yoğunlaştırılmış çalışma haftalarıyla günlük çalışma sürelerinin uzatılması, fazla çalışma ücretinin kaldırılmasına yönelik düzenlemeler, işverenin ekonomik sıkıntıya girdiği dönemlerde kısa çalışma ödeneği altında ücretlerin düşürülmesi gibi pek çok düzenleme emek piyasalarının yeniden biçimlendirilmesini sağlamıştır. Bütünbu parça parça düzenlemeler 1980 sonrası hızlanarak yürürlüğe konulmuştur. Bu aynı zamanda sermayenin ve devletin yeniden yapılanmasının ayaklarını oluşturmaktadır. Ekonomik ve sosyal hayatta uygulamaya geçirilen sermayenin serbestisinin önündeki engeller ortadan kaldırılmaya çalışılmıştır. Bununla birlikte devletin aldığı roller çerçevesinde yeniden yapılandırılması, kamunun işleyişini tamamen değiştirmekte dolayısıyla kamu çalışanlarının statüsünü ve çalışma ilişkilerini tamamen değiştirecek uygulamaların önü açılmaya çalışılmaktadır. Tarihsel olarak Türkiye'deki emekçi kesimler dünyanın diğer bölgelerindeki işçiler gibi özellikle 1980'den sonra yaşanan Avrupa'da Margaret Thatcher, Amerika'da Ronald Reagan

ve Türkiye'de de Turgut Özal'ın adıyla anılan-neoliberal dönüşümün etkisi altında uygulanan emek politikalarıyla sendikasılaşma, güvencesiz çalışma, taşeronlaştırma baskısını çok yoğun bir biçimde yaşamışlardır. Diğer taraftan da ideolojik hegemon konumu nedeniyle sermaye, işçi sınıfının bittiğini ve tarihin sonunun geldiğini her defasında ilan etmeyi kendisine bir görev biçmiştir. Krizler ile sermayenin bu ideolojik üstünlüğü sarsılmakta ve emek-sermaye arasındaki çelişkiler daha görünür hale gelmektedir.

Grafik 2: AB Ülkeleri, ABD ve Türkiye'de Asgari Ücretler (Euro/2018)



Kaynak: Eurostat (2018) Population and Social Conditions.

Ücret grupları açısından değerlendirildiğinde 2018 yılında Türkiye ücret düzeyleri özellikle Avrupa Birliği ülkeleri içinde alt grup ücretlere sahip ülke grubu içinde yer almaktadır. Son dönemde asgari ücretlerde gerçekleştirilen yüksek oranlı artışlara rağmen karşılaştırmalı olarak yeterli iyileşmenin sağlanmadığı görülmektedir. Özellikle döviz kurlarındaki artışların Euro cinsinden ücret karşılaştırmalarında nominal iyileşmeleri reel olarak erittiği söylenebilir. Bu durum diğer taraftan 1980 sonrası politikaların başarılı olduğunu da göstermektedir. Ücretler, uluslararası karşılaştırmalar içinde en düşük grubun düzeyinde belirlenmektedir. Ancak politika tasarımı nedeniyle başarılı bir şekilde baskılanmış ücretlerin ülkenin üretim yapısının uzmanlaşmasında negatif ya da yanıltıcı bir sinyal olarak işleyebileceği gözden kaçırılmamalıdır. Düşük ücretler emek yoğun bir endüstriyel uzmanlaşmaya neden olduğunda rekabet için ücretlerin baskılanması ve düşük ücretler nedeniyle emek yoğun katma değeri düşük mal üretiminde uzmanlaşma ülkenin sanayileşmesinin gelişimi açısından çelişkili bir ilişki ortaya koyabilmektedir.

Tablo 1: Kazanca Esas Prim Verilerine Göre Asgari Ücretli Oranı, Günlük Ortalama ve Ağırlıklı Ortalama Kazanç Verileri

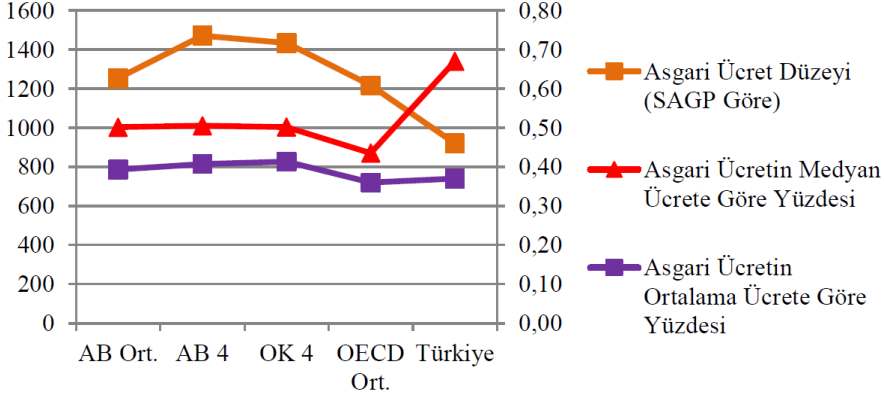
Yıllar	Asgari Ücret	Asgari Ücretli Çalışan Oranı	Günlük ortalama kazanç	% Değişme	GOK Altında Ücret Alanlar	Günlük Ağırlıklı ortalama Kazanç	% Değişme	GAOK Altında Ücret Alanlar
2001	122.19	54.85	20.75		81.23	12.25		71.41
2002	184.25	49.93	32.52	56.71	85.87	17.63	43.94	74.81
2003	226.00	52.64	45.99	41.44	89.43	22.99	30.38	76.38
2004	318.23	43.63	55.98	21.73	90.27	25.82	12.33	76.17
2005	350.15	43.97	61.49	9.84	90.92	27.96	8.28	76.28
2006	380.46	48.12	66.99	8.94	91.45	29.74	6.34	76.62
2007	419.15	42.76	73.01	8.99	90.67	33.70	13.34	75.03
2008	503.26	41.10	80.00	9.58	90.80	36.56	8.48	75.74
2009	546.48	43.19	87.00	8.74	91.56	39.04	6.78	75.56
2010	599.12	43.08	95.01	9.21	92.05	42.35	8.48	75.83
2011	658.95	43.95	104.02	9.48	92.52	45.33	7.03	76.83
2012	739.79	41.65	117.51	12.97	93.16	50.43	11.26	76.98
2013	803.68	38.30	128.00	8.93	92.13	56.59	12.21	75.20
2014	891.03	38.07	141.51	10.55	92.24	62.85	11.07	74.38
2015	1000.54	38.57	159.02	12.38	92.66	70.92	12.83	74.25
2016	1327.34	41.00	205.51	29.23	94.33	85.21	20.16	74.71

Kaynak: Sosyal Güvenlik Bakanlığı, SGK İstatistik yıllıkları (2001-20015), SGK istatistik yıllıklarındaki “5510 Sayılı Kanunun 4-1/a Maddesi Kapsamındaki Zorunlu Sigortalıların ve Prim Ödeme Gün Sayılarının Kazanç Aralığı, Sektör ve Cinsiyete Göre Dağılımı” verilerinden “Kazanç Aralıkları” serisinden hesaplanmıştır.

SGK verilerine göre yıllar itibarıyla asgari ücret, asgari ücretli çalışan oranları, ortalama ve ağırlıklı ortalama kazanca esas prim verileri yukarıdaki tabloda verilmiştir. 2016 yılında asgari ücretle çalışan sayısı 5,6 milyon civarındadır ve toplam sigortalı çalışanlar içindeki oranı %41’dir. 2001-2016 dönemi için zorunlu sigortalılar içindeki asgari ücretli çalışan oranı azalmaktadır. Bunun yanında günlük ortalama kazanç artışı görülmektedir. Ancak yıllar itibarıyla hem günlük ortalama kazancın altında ücret alanların toplam çalışanlar içindeki oranı hem de ağırlıklandırılmış günlük ortalama kazancın altında ücret alanların toplam çalışanlara oranında artış gözlemlenmektedir. 2001-2016 döneminde asgari ücret artış gösterirken; ortalama günlük kazanç ve ağırlıklı ortalama günlük kazancın altında ücret alanların oranları da artmaktadır. Dolayısıyla 2001-2016 dönemi için her ne kadar taban ücretlerdeki artış bir iyileşme olarak değerlendirilse de zorunlu sigortalı çalışanların giderek artan bir oranı taban ücrete yakın ücretlerden ücretlendirilmektedir. Dolayısıyla asgari ücret ve sigortalı çalışanlar açısından 2000 sonrasında gerçekleşen nominal iyileşme reel olarak taban ücrete yakın ücret seviyelerinden giderek artan bir istihdam biçimine dönüşmüştür. Zorunlu olarak sigorta altına alınan nüfusun asgari ücret düzeyinden yüksek ücretlerle istihdam edildiği söylenebilirse de bu istihdamın büyük bölümünün hatta neredeyse dörtte üçünün taban ücret düzeyine yakın seviyelerden istihdam edildiği yani toplumda

sigortalı çalışanların daha geniş bir kısmının asgari ücrete daha yakın, düşük ücret düzeylerinden istihdam edildiği sonucu görülmektedir.

Grafik 3: Reel Asgari Ücret Düzeyi ve Medyan Ücret Karşılaştırması

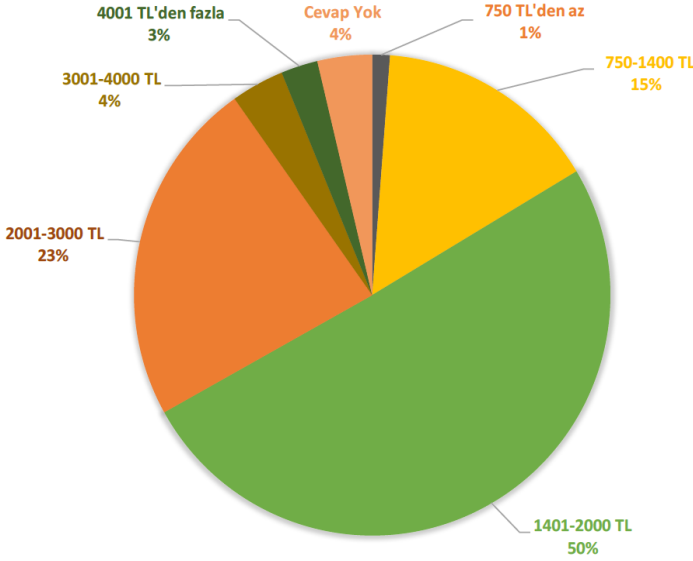


Kaynak: Özdemir & Dayıoğlu, (2015)

Tablo 1'deki bulgular Grafik 3 ile desteklenebilir. Özdemir ve Dayıoğlu'nun (2015) belirttikleri üzere Türkiye asgari ücret düzeyinde diğer gelişmiş ülke grupları ile de ayrılmaktadır. Asgari ücret düzeyi karşılaştırmalı olarak diğer ülkelere göre düşük iken ortalama ve medyan ücret daha da düşüktür. Bu durum Türkiye ekonomisi açısından asıl sorunun zaman içerisindeki artışlarla asgari ücreti daha da fazla artırma sorunu değil, emek piyasasının sağlığı ve oldukça düşük seyreden ortalama ücretlerdir. Türkiye'de ortalama ve medyan ücretler üzerinden gerçekleştirilen hesaplama grafikte 3'te görülebileceği üzere ücretlerin asgari ücret etrafında toplanmış olmasıdır.

Disk-Ar'ın (2017) "Türkiye İşçi Sınıfı Gerçeği" raporundan da görülebileceği üzere, işçilerin aylık ortalama giydirilmiş net gelirleri 1894 TL'dir. 2017 yılı net asgari ücretinin 1404 TL olduğu göz önünde bulundurulduğunda işçilerin ortalama net kazançları asgari ücret düzeyine oldukça yakındır. Araştırmada işçilerin yaklaşık %16'sının asgari ücretin altında gelir elde ettikleri; asgari ücret ile 2000 TL arasında net gelire sahip işçilerin oranının ise %50 olduğu görülmektedir. Böylece işçilerin yaklaşık %66'sı 2000TL'den az gelir elde etmektedir. Dolayısıyla Türkiye'de asgari ücret nominal olarak artarken, ücretli çalışanların geniş bir oranı asgari ücrete yakın ücret düzeylerinde istihdam edilmektedir. Bu durum SGK verilerinden gösterildiği üzere, ekonomide ücretler açısından bir asgari ücretlileştirme olduğunu göstermektedir.

Grafik 4: İşçilerin Ücret Gruplarına Göre Dağılımı



Kaynak: Disk-Ar (2017) Türkiye İşçi Sınıfı Gerçeği, İşçilerin Çalışma ve Yaşam Koşulları İle Algı ve Tutumları Alan Araştırması Sonuçları

Dolayısıyla Türkiye ekonomisi açısından asgari ücretler her ne kadar son yıllarda artırılsa da çalışanlar giderek taban ücrete yakın ücret düzeylerinden istihdam edilmektedir. Diğer bir ifadeyle emek piyasası açısından bir asgari ücretlendirme gerçekleştirildiği belirtilebilir.

Enflasyon ve Reel Asgari Ücret

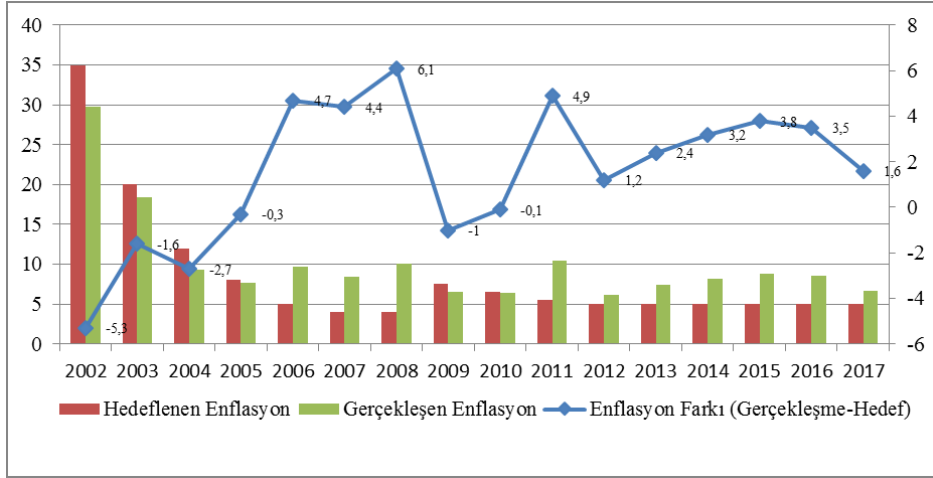
Küresel konjonktür içinde 1980 sonrasında Türkiye ekonomisinin yeniden yapılandırılmasını amaçlayan iktisat politikaları finansal baskının ortadan kaldırılmasını hedeflemekteydi. Dönemin genel kabul gören iktisadi anlayışı, finansal baskının hem ekonomik etkinlik hem de yatırım ve tasarruflar üzerinde olumsuz etkiye sahip olduğu yönündeydi. Böylece finansal baskının giderilmesi amacıyla kuralsızlaştırma ve serbestleşme ile faiz oranlarının ve döviz kurlarının piyasada belirlenmesi, finansal kurum ve araçlarının artırılması ve çeşitlendirilmesi, kambiyo rejiminin yeniden düzenlenmesi gerekmektedir. Bu amaçla uygulanan politikalarla önemli yapısal değişimlerin gerçekleştirildiği görülebilmektedir (Cömert ve Türel, 2016: 8-15). Ancak 1980-2001 dönemi Türkiye merkez bankacılığı açısından enflasyon ile mücadelede para ve döviz kuru hedeflerinin kullanımındaki başarısızlıkla karakterize olmaktadır. Bu nedenle Türkiye enflasyon hedeflemesini üçüncü bir seçenek olarak uygulamaya başlamıştır.

Türkiye'nin enflasyon hedeflemesi macerası 2000 Şubat ve 2001 Kasım krizlerine dayanmaktadır. 2002 yılında uygulanmaya başlanan para politikası stratejileri temel olarak iki dönemde incelenebilir: 2002-2005 Örtük Enflasyon Hedeflemesi ve 2006 sonrası uygulanmakta olan Açık Enflasyon Hedeflemesi. 2002-2005 dönemi açısından uygulanan politika stratejisinde para politikası kurulunun enflasyon odaklı bir ekonomi tasarımı gerçekleştirmektedir. Ancak faiz kararı alınmamaktadır. Faiz kararları para politikası kurulunun tavsiyelerine bağlı olarak herhangi bir/belirsiz zamanda alınmaktaydı. Faiz kararlarının alınacağı toplantı tarihleri kamuoyuna bildirilmemektedir. Diğer taraftan TCMB'nin enflasyon tahminleri ve politika tepkileri ile ilgili olarak iletişim ve şeffaflık politikası yürütülmemektedir. Enflasyon raporu yerine daha çok cari koşulları içeren para politikası raporu yayınlanmaktaydı. Tüm bu uygulamalar esasen yürütülen para politikası stratejisinin örtük bir enflasyon hedeflemesi olduğunu göstermekteydi (Öztaş, 2012: 424). Ancak örtük olarak uygulanması rağmen, TCMB'nin temel görevi, 25 Nisan 2001 yılında yasa değişikliğiyle, fiyat istikrarını sağlamak ve bu amaç doğrultusunda uygulayacağı para politikalarının belirlenmesinde bağımsız karar alma yetkisine sahip olmak biçiminde değiştirilmiştir. Böylece TCMB fiyat istikrarı hedefiyle çelişmemek koşuluyla hükümetin büyüme ve istihdam politikalarını desteklemeye başlamıştır. Aynı dönemde bankanın gerçekleştireceği açık piyasa işlemlerinin hazinenin ve kamu kurumlarının finansmanı amacıyla gerçekleştirilemeyeceği yasayla belirlenmiştir. Temel amaç uygulanacak politika tasarımına uygun yani bağımsız bir merkez bankasının oluşturulmasıdır (Balaylar, 2012: 21). Ek olarak enflasyon hedefinin yılbaşında kamuoyuna açıklanması, gecelik politika faizlerinin enflasyon tahminleri ile gerçekleştirmeler arasındaki farklara göre belirlenmesi, politika kararlarının gerekçelerinin kamuoyuna açıklanması, meclise yapılan bilgilendirme sunumları uygulamalar, politika stratejisinin bir enflasyon hedeflemesi olduğunu göstermektedir.

TCMB 2002 yılında enflasyon hedeflemesine geçişle ilgili gerekli ön koşulların sağlanması gerektiğini belirtmişti. Doğrudan açık enflasyon hedeflemesine geçişin rejimin güvenilirliğini sarsacağı düşünülmektedir. Çünkü parasal hedeflerin enflasyon beklentilerini olumluya çevirme konusunda yeterli olmadığı düşünülüyordu. Öncelikle parasal büyüklükleri arka plana iterek zamanla giderek daha fazla enflasyon hedefine ve enflasyonla mücadeleye olan vurgunun artırılması planlanmaktaydı (Öztaş, 2012: 423). Bu nedenle öncelikle örtük enflasyon hedeflemesi uygulanacak, kısa vadeli faiz oranları enflasyonla mücadelede etkin olarak kullanılırken, para tabanının da ek bir çıpa olarak belirlenmesiyle politikanın güvenilirliğinin artırılması hedeflenmektedir. Mali disiplin ve yapısal düzenlemelerle aşamalı bir geçiş ön görülmektedir. 2006 yılı itibarıyla TCMB tarafından enflasyon hedeflemesinin ön koşullarının sağlandığı belirtilerek açık enflasyon hedeflemesine geçilmiştir. Bu çerçevede temel para politikası aracı olarak kısa vadeli faiz oranları kullanılmaktadır. Para politikası kurulu kararlarını faiz alırken enflasyon tahminleri ve beklentilerin hedefle tutarlılıklarını göz önünde

bulundurmakta ve kararlarını orta vadeye yönelik bir bakış açısıyla şekillendirmektedir (TCMB, 2006: 38). Böylece Tüketici Fiyat Endeksi üzerinden tanımlanan ve uygulanan nokta hedef etrafında belirli bir aralığın tanımlandığı bir strateji izlenmiştir.

Grafik 5: Türkiye’de 2002 sonrası Yıllık Hedeflenen Enflasyon ve Gerçekleşen Enflasyonun Seyri

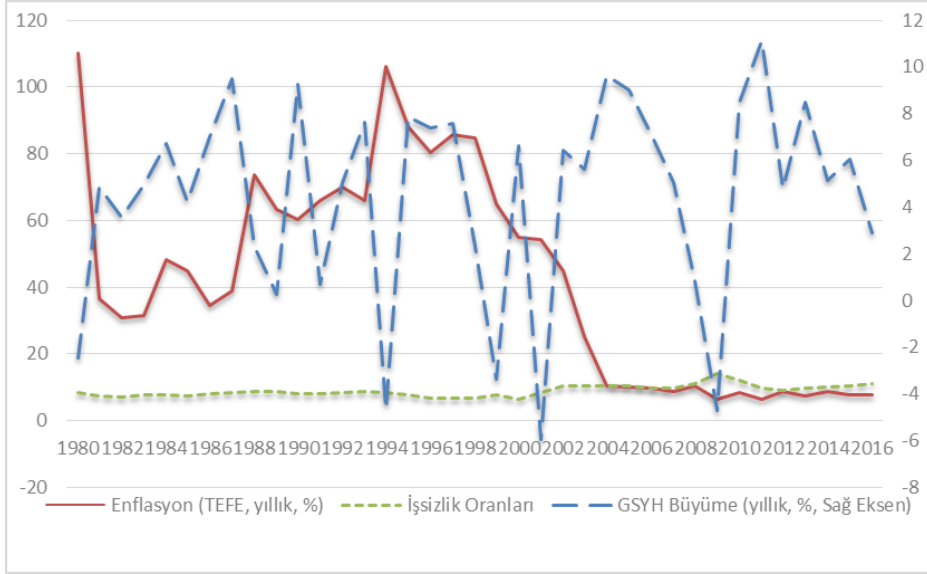


Kaynak: TÜİK

Enflasyon hedeflemesinin uygulanmaya başlandığı 2002 yılından itibaren Türkiye ekonomisi kabaca dört farklı dönem tecrübe etmiştir. Bunlar örtük (2002-2006) ve Açık (2006 sonrası) enflasyon hedeflemeleri ardından bir kriz dönemi (2009-2010) ve belirsizlik ve sonrasında makro-ihiyati politikaların eklektik bir enflasyon hedeflemesi deneyimine yol açtığı 2010 sonrası dönemdir. Ancak 2000’li yıllarda uygulanan para politikası fiyat istikrarı dışında (ve 2010 sonrası finansal istikrar ile birlikte) ekonomik büyüme, istihdam düzeyi ve gelir dağılımı gibi reel ekonomik değişkenleri tamamiyle göz ardı etmiştir (Tatlıyer, 2016: 7). 2006 sonrası açık enflasyon hedeflemesine geçişle birlikte politikanın örtük olarak uygulandığı 2002-2005 dönemindeki başarı elde edilememiştir. Grafik 5’ten görülebileceği üzere açık enflasyon hedeflemesi döneminde kriz yılları (2009-2010) dışında gerçekleşen enflasyon sürekli olarak hedefi aşmıştır. Kriz dönemindeki hedefin ise küresel deflasyonist ortamdan kaynaklı gelişmeler nedeniyle ortaya çıktığı düşünüldüğünde açık enflasyon hedeflemesi dönemi boyunca hiçbir hedef tutturulamamıştır. Kriz ile birlikte fiyat istikrarının yanında finansal istikrarın da önemli bir olgu olduğunun idrak edilmesi ve merkez bankasının finansal istikrarı sağlama görevini de üstlenmesiyle politika tasarımında bir takım değişikliklere gidilerek makro-ihiyati politikaların uygulanmasına başlanmıştır. Tüm bu süreçte asgari ücret

belirlenmelerinin hedeflenen enflasyon oranları baz alınarak gerçekleştirilmesi ücretlerde reel olarak bir baskılanmayla sonuçlanmıştır. Aslında bu durum enflasyon ve enflasyon hedeflemesi uygulamasında örtük olarak var olan, reel ücretleri baskılayıcı bir politika olması ilişkisini ortaya koymaktadır. Dönem boyunca fiyat istikrarının sağlanması, mal fiyatlarında enflasyonist etki yaratacak unsurların baskılanması anlamına gelmektedir. Ücretler temel maliyet unsuru olarak görüldüğünden aynı dönem sürekli olarak hedeflenen enflasyon oranlarında bir ücret artışı ve hedefin üzerinde gerçekleşen bir enflasyon ile reel ücretlerin biraz da örtük olarak baskılandığı bir dönemi ortaya koymaktadır. Nitekim gerek seçim dönemi olması gerekse de alım gücündeki düşüşler asgari ücretlerde son yıllarda verimlilik üzerinde bir artışı zorunlu kılmıştır.

Grafik 6: Türkiye Reel GSYİH Büyümesi ve Enflasyon (1980-2016, Yıllık)



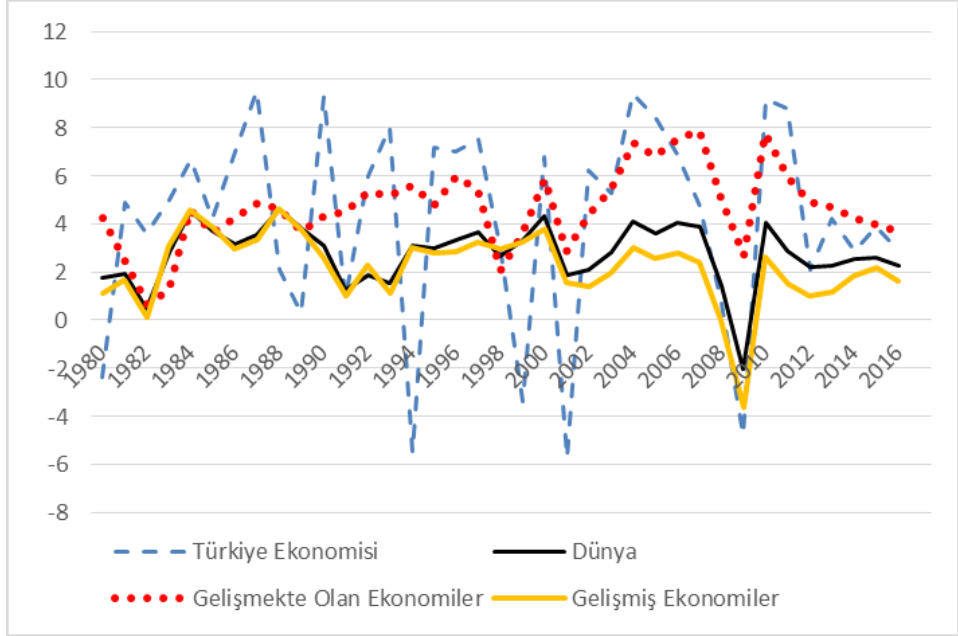
Kaynak: TÜİK & TCMB Veri Tabanları

Sonuç olarak Grafik 6'dan görülebileceği üzere Türkiye ekonomisinin uzun dönemli seyri açısından belirli bir başarı yaşanmış tek makroekonomik istikrar değişkeni enflasyon olarak gözlenmektedir. Ancak enflasyondaki başarı da 2002-2008 yılları arasında kalmaktadır. Büyüme oranları ya da işsizlik gibi kalkınma odaklı değişkenler konjonktür bazlı değişimler sergilemişlerdir. Tarihsel olarak enflasyon oranlarının düşürülmesi yönündeki başarı, büyüme ve işsizliğin azaltılmasına yansımamaktadır. Böylece enflasyon hedeflemesi stratejisinin başarısı reel ücretlerin örtük olarak baskılanmasında ortaya çıkmaktadır. Özellikle son

dönemde hedeflenen enflasyondan yukarı yönlü sapmalar geçim koşullarının zorlaşmasına dolayısıyla ücretlerin baskılanmasına neden olmaktadır.

Diğer taraftan Grafik 7'de 1980-2016 yılları arası Dünya, Türkiye, Gelişmekte olan ve Gelişmiş ekonomilerin büyüme oranları sunulmuştur.

Grafik 7: 1980-2016 Yılları Arası Dünya, Türkiye, Gelişmiş ve Gelişmekte Olan Ekonomilerin Ekonomik Büyüme Oranlarının Gösterimi (%)



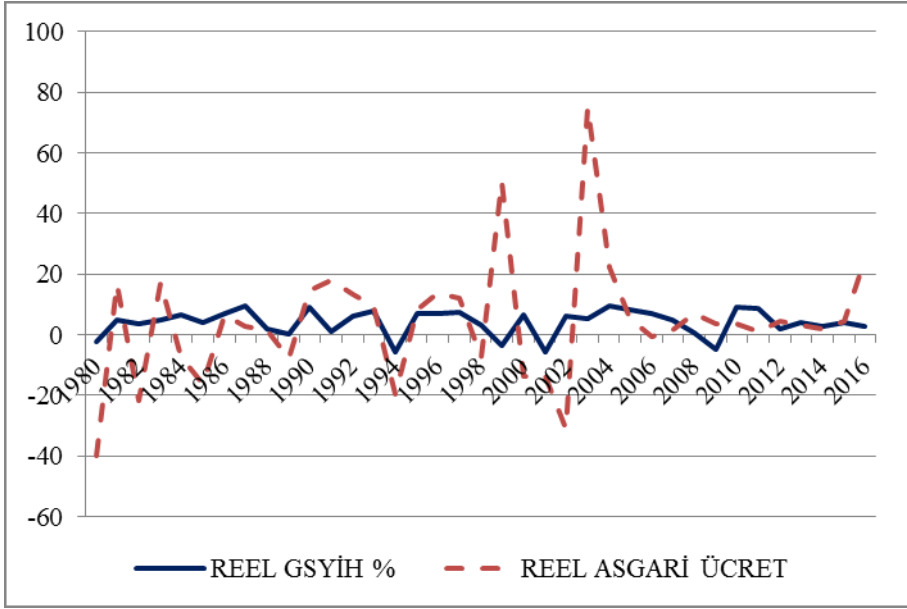
Kaynak: UNCTADSTAT

Grafik 7'de özellikle 1980 sonrası dünya pazarına entegrasyon sürecini tamamlamış olan Türkiye ekonomisi büyüme oranlarında görece yüksek artışlar sergilemiştir. Ayrıca ulusal ya da uluslararası krizlerin büyüme oranlarına negatif etkileri gözlenmektedir. İncelenen veriler, Türkiye ekonomisi için 1994, 2001 ve 2008 iktisadi krizlerini açık biçimde göstermektedir. 2008 küresel ekonomik krizi, gelişmiş ve gelişmekte olan ekonomileri bütünüyle etkilemiş ve Türkiye ekonomisi de bu krizin negatif etkilerinden payını almıştır.

Türkiye ekonomisi özelinde reel asgari ücret değişim oranı ile GSYİH büyüme oranı arasındaki ilişki Grafik 8'de sunulmuştur. Yıllar itibariyle reel GSYİH ve reel asgari ücret düzeyinin birlikte hareket ettiği görülebilmektedir. 1982, 1985, 1994, 2001 ve 2002 yıllarındaki krizlerin etkisiyle reel asgari ücret oranı, reel GSYİH oranına görece olarak ciddi boyutlarda düşüş sergilemiştir. Diğer taraftan 1996-97 yıllarında dönemin hükümetinin gerçekleştirdiği ücret artışları, ücretlerde

bir toparlanma yaratmış, 1999 ve 2004 yıllarında reel asgari ücret düzeyinde önemli düzeltmeler gerçekleşmiştir. 2004 yılında dönemin hükümeti işsizliğin önlenmesi ve istihdam artışı amacıyla artan maliyetlerin taraflar arasında paylaşılması yoluna gitmiştir. Asgari ücretin işverene maliyeti %20 olarak belirlenmiş ve geriye kalan artış ise devlet tarafından üstlenilmiştir (Yılmaz, 2005: 38). 2004 yılında asgari ücrete enflasyon oranının oldukça üzerinde bir artış gerçekleştirilmiş, ancak 2004 yılından itibaren durağan bir süreç izleyen reel asgari ücret, 2015 ve 2016 yıllarındaki asgari ücret artışlarıyla birlikte reel GSYİH değişiminin üzerinde bir artış yaşamıştır.

Grafik 8: Türkiye’de 1980-2016 Dönemi Reel Asgari Ücret Değişim (GSYİH Def. Bazlı) ve GSYİH Büyüme Oranı (1998 Bazlı, %)



Kaynak: TÜİK & BUMKO

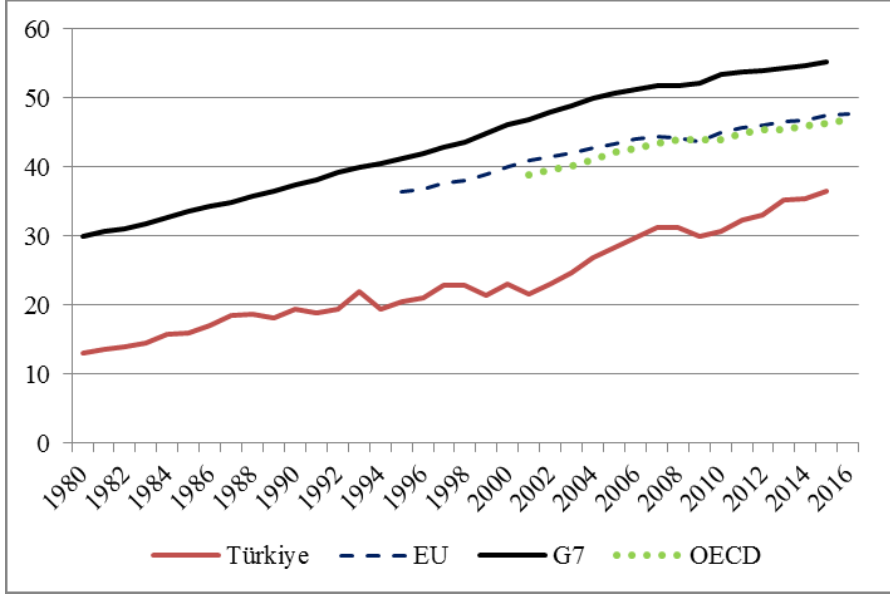
Belirli yıllardaki göreceli düzeltmelere rağmen reel asgari ücretin özellikle 2002-2003 yılları arasında açlık sınırının çok az üzerinde ve yoksulluk sınırının oldukça altında gerçekleştiği söylenebilir (Eser ve Terzi, 2008: 139). Ayrıca TÜİK verileri incelendiğinde reel asgari ücretin sürekli olarak yoksulluk sınırı altında gerçekleştiği görülebilmektedir. Kargı'nın (2013: 194-196) asgari ücretler ile büyüme ilişkilerini ele aldığı çalışmasından da görülebileceği üzere, Türkiye’de reel asgari ücretin açlık sınırının üzerine çıkmasına rağmen yoksulluk sınırıyla arasında yüksek bir makasın bulunduğu tespit edilmektedir. Bu durum reel asgari ücretlerdeki artışın, reel GSYİH’deki artıştan bir pay elde edemediğini göstermektedir.

Emek Verimliliği ve Reel Asgari Ücret

Verimlilik, belirli bir zaman aralığında bir birim girdi ile ne kadar ürün elde edildiğini gösteren bir orandır. Emek verimliliği ise, iş saati başına hâsıla olarak nitelenir ve işçinin belirli bir zaman diliminde ürettiği ürünler toplamı olarak ifade edilir (Zaim, 1960). Başka bir ifadeyle emek verimliliği, üretim faaliyetleri sonucu elde edilen ürünün girdiler ile çıktılar arasındaki oransal ilişkisi olarak tanımlanmaktadır (Gürak, 2001). Bu açıdan verimlilik, üretim araçları ve faktör miktarı ile üretim miktarı arasındaki ilişkiler şeklinde belirtilmektedir (Aksu, 1993). Kısacası, istihdam edilen emek girdisi ile bu emek girdisinin üretim faaliyeti sonucu ortaya çıkan toplam meta miktarı olarak tanımlanabilir.

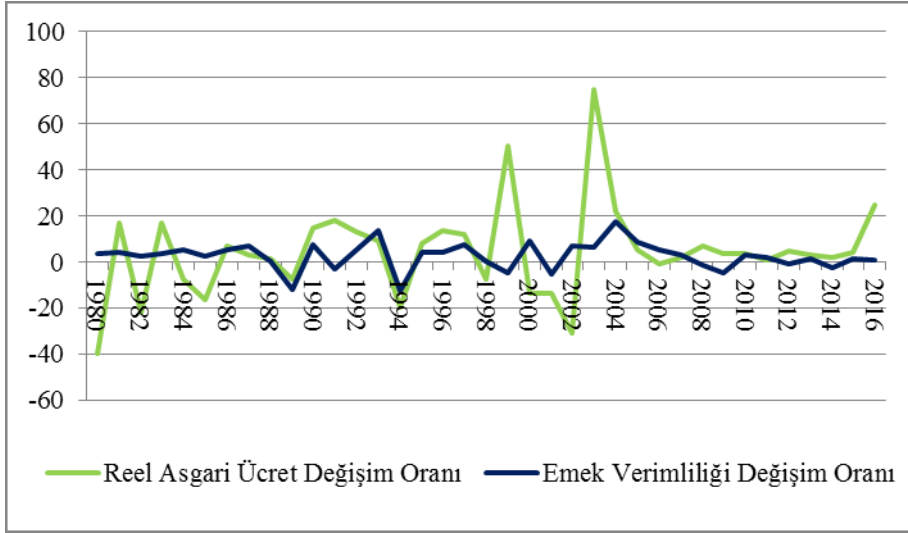
Emek gücünün üretim sürecine net katkısının ücretler ile verimlilik arasındaki farka eşit olduğu göz önünde bulundurulduğunda, emek verimliliğinin asgari ücret düzeyinin belirlenmesinde etkili olduğu söylenebilir. Bu bağlamda asgari ücretler ve verimlilik arasındaki ilişki tarihsel olarak DPT raporlarından da görülebileceği üzere Türkiye ekonomisinin büyüme ve kalkınma stratejileri açısından ele alınmaktadır. Korkmaz'a göre (2004: 55-56) birinci kalkınma planında asgari ücretler, bir gelir dağılımı mekanizması olarak kabul edilmiş ve asgari ücret tespitinde sosyal önceliklerin dikkate alınması gerekliliği vurgulanmıştır. Ayrıca asgari ücretin üzerindeki artışların verimlilikteki gelişmelere bağlanması gerektiği vurgulanmıştır. İkinci planda asgari ücretleri işçi ve ailesinin geçinmesini sağlayacak ve belirli bir refah düzeyini beraberinde getirecek düzeyde geçim endeksleri de dikkate alınarak belirlenmesi gerektiği belirtilmiştir. Üçüncü kalkınma planında, asgari ücretin amacı, vasıfsız işgücünün ortalama ücretinin sosyal yönden kabul edilemez bir düzeye inmesini önlemek olarak belirtilmektedir. Ayrıca sosyal bir ücret olan asgari ücretin, verimlilik gibi ekonomik kriterlerden bağımsız olarak ele alınması gerektiği ileri sürülmüştür. Ancak Güven vd. (2011: 153) belirttikleri üzere 1980 sonrası kalkınma planında (5. Kalkınma planı ve sonraki planlar) asgari ücret verimlilik ve esneklik temelinde ele alınmış, asgari ücret tespiti ile ilgili hedef ve politika belirlemelerinden vazgeçilmiştir.

Türkiye ekonomisinin emek verimliliği bağlamında uluslararası karşılaştırması Grafik 9'de gösterilmektedir.

Grafik 9: Türkiye, Avrupa Birliği, G7 ve OECD Ülkelerinin Emek Verimliliği Karşılaştırması(Dolar, 2010 Satın Alma Gücü Paritesine Göre)

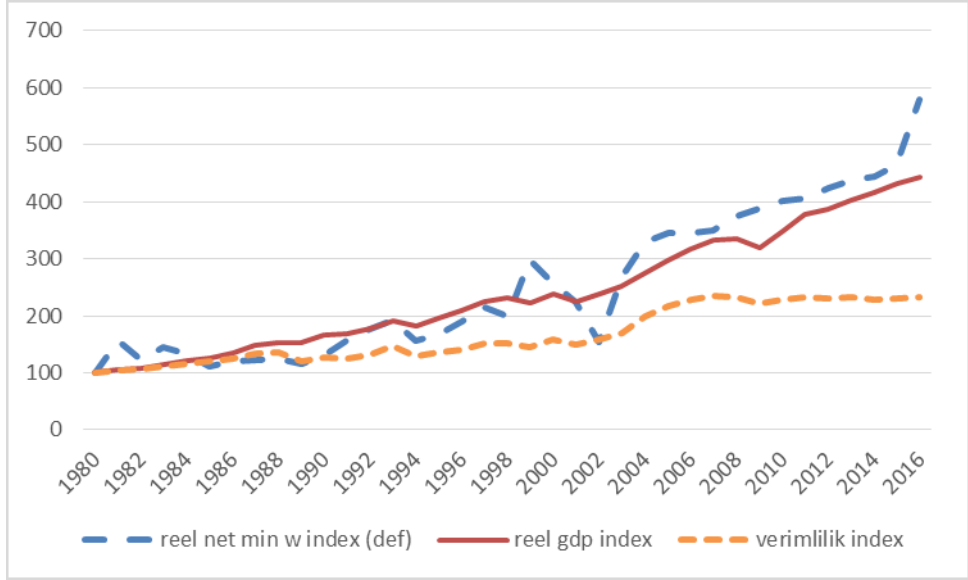
Kaynak: OECDSTAT

2010 yılı satın alma paritesi iş başı çıktı miktarına göre, emek verimliliği açısından Türkiye yıllar itibariyle AB, G7 ve OECD ortalamasının altında kaldığı gözlemlenmektedir. Görece emek yoğun bir ülke olan Türkiye, emek verimliliğinde yükselen bir trendsergilemektedir. Ancak bu artış uluslararası piyasalardaki rakipleri açısından değerlendirildiğinde oldukça düşük düzeyde kalmaktadır. Bu nedenle emek verimliliğindeki artışların altında bir oranla ücret değişimleri, yani ücretlerin baskılanması uluslararası piyasalardaki rekabetin başlıca unsuru biçimine dönüşmektedir. Emek verimliliğini artırmanın temel dinamiği, üretim sürecine ciddi oranlarda sermaye yatırımı yapmaktır. Sermaye yönünden açığı olan Türkiye ekonomisi bu gerçeğe özellikle uluslararası rekabet alanlarında yüzleşmektedir. Diğer taraftan uluslararası alanda verimlilik dezavantajı, politika tasarımının etkisiyle de başarılı bir şekilde baskılanmış ücretlerle giderilmeye çalışılmaktadır. Bu durumun ülkenin üretim yapısının uzmanlaşmasında negatif ya da yanıtıcı bir sinyal olarak işleyebileceği burada yeniden vurgulanmalıdır. Düşük ücretler emek yoğun bir endüstriyel uzmanlaşmaya neden olduğunda, rekabet için ücretlerin baskılanması ve düşük ücretler nedeniyle emek yoğun, katma değeri düşük mal üretiminde uzmanlaşmanın, ülkenin sanayileşmesinin gelişimi açısından çelişkili bir ilişki ortaya çıkarabileceğine dikkat edilmelidir. Türkiye ekonomisi için yıllar bazında emek verimliliğindeki değişim oranı ve reel asgari ücret değişim oranı Grafik 10'da sunulmuştur.

Grafik 10: Emek Verimliliği Değişim Oranı ve Reel Asgari Ücret Değişim Oranı (%)

Kaynak: TÜİK & BUMKO

Grafik 10'a göre, 1980 ile 2016 yılları arasında Türkiye ekonomisi açısından emek verimliliğinin değişim oranı göz önünde bulundurulduğunda oldukça sınırlı bir değişim gözlenmektedir. Türkiye'de emek verimliliği oranı kriz dönemlerin aşağı yönlü seyretmiştir. Emek verimliliği ile reel asgari ücret oranındaki değişim kıyaslandığında, emek verimlilik oranındaki değişim ücret düzeyindeki değişime nazaran daha istikrarlı bir seyir izlemektedir. 2012 yılı sonrasında reel asgari ücret değişimlerinin emek verimliliğinin üzerinde seyretmesi ise dikkat çekicidir. Ortalama ücretler asgari ücret düzeyine yakınsarken asgari ücretlerde verimlilik üzerinde bir artışın gerçekleşmesi, kriz sonrası süreçte taban ücretlerin talep unsuru olarak ele alınmaya başlandığını gösterebilir. Bu nedenle Grafik 11'de reel asgari ücret, verimlilik ve büyüme arasındaki ilişkiler topluca gösterilmektedir.

Grafik 11: Türkiye’de Reel GSYİH, Reel Net Asgari Ücret ve Verimlilik Endeksi (1980: 100)

Kaynak: TÜİK & BUMKO

Reel asgari ücret, verimlilik ve büyüme birlikte değerlendirildiğinde, 2007 yılı sonrasında verimliliğin durağan bir seyir izlediği görülmektedir. Verimlilik endeksi üzerinde seyreden reel asgari ücret endeksi, büyüme ile ilişkilendirilebilir. Asgari ücretlerin ortalama ücretler üzerinde bir belirleyici olduğu göz önünde bulundurulduğunda, 2008 yılı sonrasındaki büyüme sürecinin temeli reel asgari ücretlerin verimlilik endeksi üzerindeki artışlarından kaynaklandığı söylenebilir. Bu durum aslında kriz sonrası dönemdeki büyüme göstergelerinin ücretlerin yeniden bir talep unsuru olarak ele alınmasıyla iyileştirilebileceğini ifade etmektedir.

Literatür Taraması

Çalışmada ele alınan değişkenler ile ücretler arasındaki ilişkiyi inceleyen çalışmalar, ülke grupları, kullanılan yöntemler ve sonuçlarla ilgili örnek bir literatür taraması aşağıda özetlenmektedir.

Zhiyong F. (2008), “Çin’de enflasyonun itici gücü ücretler mi? Aşırı ücretler üzerine bir uygulama” adlı VAR analizi ile yaptığı çalışmasında, ithalat fiyatları, para arzı ve yüksek ücretlere dayanan modelle, maliyet itişli enflasyonun olduğuna dair bir sonuç tespit etmemektedir. Çin’in ücret-enflasyon kısır döngüsü içerisinde olmadığını, Çin’deki enflasyonun temel sebebinin yükselen ücretlerin yanı sıra para arzındaki artışın olduğu sonucuna ulaşmıştır. Rissman, E. R. (1995) Amerika için

1964Q1-1994Q4 dönemleri arasındaki zaman serisi analizi ile gerçekleştirdiği çalışmasında; yalnızca imalat ve perakencilik sektöründe ücret ile enflasyon arasında Granger nedensellik ilişkisinin mevcut olduğunu bulgulamıştır. Cahuc ve Michel (1995), çalışmalarında asgari ücret, işsizlik ve büyüme arasındaki ilişkiyi teorik olarak incelemektedir. Asgari ücret yaptırımının gerekli görülmediği koşulların, ekonomik büyüme ve işsizlik üzerindeki etkisinin negatif, tam tersine asgari ücret yaptırımına tabi olan durumların ise emekçileri daha fazla beşeri sermaye birikimine teşvik ederek ekonomik büyüme ve işsizlik üzerinde pozitif yönlü etkisi olacağını tespit etmiştir. Meer J. ve West J. (2013), 1977-2011 yılları arası Amerika'daki 50 devleti kapsayan panel veri analizi ile asgari ücretin yıllar itibarıyla istihdam artışını düşürdüğünü, bu etkinin, genç işçiler ve endüstri içerisindeki düşük ücretli çalışanların önemli bir kısmı tarafından daha görünür olduğunu ortaya koymuştur. Neumark D. vd. (2004) asgari ücretin ücret dağılımına etkisini inceledikleri çalışmalarında, asgari ücretlerin emek piyasası üzerinde bir dizi etkisi olduğunu ve asgari ücret artışının düşük ücretli işçileri, yüksek ücretli işçilere kıyasla daha fazla etkilediği sonucuna varmışlardır. Bu artışlar asgari ücret seviyesinde çalışan işçilerin gelirini bir nebze iyileştirecektir. Diğer taraftan, çalışma saati ve istihdamdaki düşüşün, net olarak, düşük ücretlilere etkisinin negatif yönlü olduğu tespit edilmiştir. Bauer T. vd.(2007), 1975-2001 yılları arası bölgesel olarak bölünmüş kayıtlı veriler kullanarak, Batı Almanya üzerine reel ve nominal ücret katılıkları ve enflasyon oranı ilişkisini incelemişlerdir. Çalışmalarında Reel ve nominal olarak, iki biçimde ücret katılığı/yapışkanlığı değerlendirilmiştir. Nominal ücret ve özellikle reel ücret katılığının yol açtığı ücret artışları işçilerin azımsanamayacak kadar önemli bir kısmını etkisi altına almaktadır. Çalışmada reel ücret katılığı enflasyonla birlikte artarken ve bölgesel olarak işsizlikte bir düşüş meydana gelirken, nominal ücret katılığı açısından tersi bir durum söz konusu olduğu gözlemlenmiştir. Genel olarak, işsizlik rakamlarını yükselten ücret katılığı olgusu, enflasyonla birlikte işsizliği mümkün mertebe düşüş trendine sokacağı savunulmuştur. Korkmaz, A., ve Çoban, O., (2006) Türkiye Emek Piyasasında 1969-2006 dönemi dikkate alınarak asgari ücret, işsizlik ve enflasyon arasındaki ilişkileri Granger nedensellik testinden yararlanarak analiz etmiştir. Elde edilen sonuçlara göre, 1969-2006 yılları arasında asgari ücretteki artışların, enflasyondaki artışların üzerinde olduğu görülmüştür. Ayrıca, asgari ücret ile enflasyonun Granger nedensellik testi anlamında karşılıklı bir etkiye sahip oldukları tespit edilmiştir. Sunal, O. ve Alp S. Ö.,(2015) Türkiye'de 1987-2012 yılları arasındaki verileri kullanarak, reel asgari ücretler ve reel GSYİH büyüme oranları arasında ve diğer taraftan da nominal asgari ücretler ile enflasyon arasında bir ilişki olup olmadığının Granger nedensellik analizi yöntemi ile incelenmiştir. Çalışmada, Reel GSYİH büyüme oranlarının reel asgari ücretlerin büyüme oranlarının tek yönlü Granger nedeni olduğu ve nominal asgari ücretlerin büyüme oranları ile enflasyon oranlarının iki yönlü birbirlerinin Granger nedeni oldukları sonuçlarına ulaşılmıştır. Koç, A. (2016) 1980-2015 yılları arasındaki, asgari ücretin ve GSYİH'nin gelişimi arasındaki ilişkiyi teorik açıdan incelemektedir. Son

35 yılda, reel asgari ücret dönem başından dönem sonuna 3,5 kat artarken, reel GSYİH 4,3 kat artmıştır. Yıllık ortalama artış, reel asgari ücrette %3,9 olurken, reel GSYİH'da %4,2 olmuştur. Abdioğlu, Z., (2013) Türkiye için 2005-2012 dönemi itibariyle ara malı, dayanaklı tüketim malı, enerji ve sermaye malı gibi ana imalat sanayi gruplarına ilişkin verimlilik ayarlı nominal ücret düzeyleri ile üretici ve tüketici fiyatları arasındaki nedensellik ilişkilerini araştırmaktadır. Bunun yanı sıra, bu çalışmada Türk imalat sanayi verimlilik ayarlı toplam nominal ücret düzeyleri ile üretici ve tüketici fiyatları arasındaki ilişki 1997-2012 dönemi için analiz edilmiştir. Çalışmada Toda-Yamamoto nedensellik testi verimlilik ayarlı toplam nominal ücret düzeyleri ile üretici ve tüketici fiyatları arasında çift yönlü nedensellik ilişkisi olduğu yönünde güçlü bir kanıt sağlamıştır. Güneş, Ş., (2007) Türkiye'de imalat sektöründe emek verimliliği ile reel ücretler arasında nasıl bir ilişki bulunduğunu Koentegrasyon analizi yardımıyla tahlil edilmiştir. Ulaşılan sonuçlar emek verimliliği ile reel ücretler arasında uzun dönemli bir denge ilişkisinin bulunduğunu göstermektedir.

Çalışmanın izleyen bölümü Türkiye'de 1980 sonrasında reel asgari ücretlerin belirleyicileri ve bu belirleyiciler arasındaki ilişkilerin analiz edildiği uygulama bölümü ile devam etmektedir.

Veri Seti ve Ekonometrik Model

Çalışmada 1980-2016 yılları arasındaki yıllık veriler kullanılarak Türkiye'de, reel asgari ücret düzeyi ile enflasyon, reel GSYİH, emek verimliliği arasındaki ilişki ortaya konulmaktadır. Reel asgari ücret verileri BUMKO (Bütçe ve Mali Kontrol Genel Müdürlüğü) internet sitesindeki istatistikler sekmesinden maaş istatistikleri bölümünden, sendikalaşma verisi 1980-2013 dönemi için OECD, 2014-2016 dönemi için ÇSGB(Çalışma ve Sosyal Güvenlik Bakanlığı) istatistikler sekmesinin işçi ve sendikalı üye sayıları bölümünden ocak ayı verileri baz alınarak toplanmıştır. Reel GSYİH ve enflasyon verileri, TÜİK'den (Türkiye İstatistik Kurumu) elde edilmiştir. Emek verimliliği verileri ise, TÜİK'ten ve BUMKO'dan alınan rakamlar yardımıyla yıllar itibariyle toplam istihdam sayısının reel GSYİH'ya oranı olarak elde edilmiştir. Böylece işçi başı çıktı miktarı elde edilmiştir. Veriler düzenlendikten sonra sırasıyla 1980=100 bazlı endeksler oluşturulmuştur. Aynı zamanda bu serilerin doğal logaritması alınmıştır. Analizler Eviews8.0 ve Gauss programları kullanılarak raporlanmıştır.

Bu bağlamda ilk olarak, serilerin durağanlıkları, ADF, PP ve KPSS birim kök testileri sınanmıştır. Çalışmada aşağıdaki regresyon modeli kullanılmıştır:

$$LNW_{asg} = \alpha + \beta_1 LNSEN + \beta_2 LNENF + \beta_3 LNGSYİH + \beta_4 LNVER + u_t \quad (1)$$

LNW_{asg} : Reel Asgari Ücret Endeksinin Doğal Logaritması

$LNSEN$ = Sendikalaşma Endeksinin Doğal Logaritması

$LNENF$: Enflasyon Endeksinin Doğal Logaritması

LNGSYİH: Gayri Safi Yurtiçi Hasıla Endeksinin Doğal Logaritması

LNVER: Emek Verimliliği Endeksinin Doğal Logaritması

u_t : Hata Terimi

Durağanlık Testleri

Durağan olmayan zaman serileriyle tahmin edilen modellerde sahte regresyon sorunuyla karşılaşılması nedeniyle analize başlamadan önce birim kök testleri yapılır. Eğer durağan olmayan serilerle çalışılmaya devam edilirse elde edilen sonuçlar gerçek ilişkiyi yansıtmaz. Böyle bir durumda t ve F testleri geçerliliğini yitirir (Granger ve Newbold, 1974). Çalışmada serilerin durağanlıkları, Genişletilmiş Dickey Fuller(ADF), Philips-Perron(PP) testi kullanılarak incelenmiştir.

Bunlar arasında ADF testi, üç denkleme dayalı olarak yapılabilmektedir.

$$\text{Yalın hali:} \quad \Delta Y_t = \gamma Y_{t-1} + u_t \quad (2)$$

$$\text{Sabit terimli:} \quad \Delta Y_t = \alpha_0 + \gamma Y_{t-1} + u_t \quad (3)$$

$$\text{Sabit terimli ve trendli:} \quad \Delta Y_t = \alpha_0 + \alpha_1 t + \gamma Y_{t-1} + u_t \quad (4)$$

Bu testlerin sonucunda elde test istatistikleri, MacKinnon kritik değerleriyle karşılaştırılarak, sıfır hipotezi ($H_0: \gamma = 0$), alternatif hipoteze ($H_1: \gamma \neq 0$) karşı test edilmektedir. Sıfır hipotezi serinin durağan olup olmama durumunu, yani birim köke sahip olduğunu, alternatif hipotez ise serinin durağan olduğunu ifade etmektedir. Hata terimi içsel bağıntı olduğunda denklem aşağıdaki şekilde yazılmaktadır.

$$\Delta Y_t = \alpha_0 + \alpha_1 t + \gamma Y_{t-1} + B_i \sum_{i=1}^m \Delta Y_{t-i} + u_t \quad (5)$$

Denklemdaki m gecikme uzunluğunu ve u_t hata terimlerini göstermektedir. Çalışmamızda kullandığımız bir diğer test PhilipsPerron (1990) birim kök testidir. Özellikle trend içeren serilerin durağanlık analizinde PP, ADF'den daha güçlüdür. PP testi nonparametrik sürece sahiptir. Ancak test istatistiğini sınamak için MacKinnon kritik değer kullanılır. PhilipsPerron testi, Newey West hata düzeltme mekanizmasını kullanarak otokorelasyonu ortadan kaldırır. Aşağıdaki modeli kullanarak test eder.

$$\Delta Y_t = \beta_1 + aY_{t-1} + \beta_2 \left(t - \frac{T}{2} \right) + u_t \quad (6)$$

Denklemdaki T, gözlem sayısı ve t trendi göstermektedir. ($H_0: \mathbf{E} = 0$) hipoteziseri durağan değil, ($H_1: \mathbf{E} < 1$) hipotezi ise serinin durağan olduğunu göstermektedir.

Kullandığımız diğer birim kök testi Kwiatkowski, Phillips, Schmidt ve Shin (1992) (KPSS)'dir. Bu testin hipotezleri ADF ve PP'nin tersidir. Bu yönüyle diğer testlerin sağlamasıdır. ($H_0: \mathbf{E}^2 u = 0$) hipoteziseri durağandır, ($H_0: \mathbf{E}^2 u \neq 0$) hipotezi ise seri durağan değildir sonucunu ifade etmektedir. Aşağıdaki model

vasıtasıyla değişkenleri test eder.

$$Y_t = \epsilon.t + r_t + \epsilon_t = \beta_1.t + r_t \quad (7)$$

ϵ : Eğim Katsayısı, r : rassal terim, $r_t = r_{t-1} + u_t$ gösterir.

Görüleceği üzere KPSS birim kök testi bu teorik çerçeve üzerine kurulmuştur. Serilere uygulanan durağanlık testi sonuçları Tablo 2'de gösterilmiştir.

Tablo 2: Yapısal Kırılmassız Birim Kök Test Sonuçları

Düzye Değerleri	Değişkenler	ADF	PP	KPSS
Sabit Terimli Model	<i>LNW</i>	0.53[0.98]	-0.07[0.94]	0.71
	<i>LNSEN</i>	-0.95[0.75]	-0.68[0.83]	0.61
	<i>LNENF</i>	-2.81***[0.06]	-1.99[0.28]	0.68
	<i>LNGSYİH</i>	-0.80 [0.80]	-1.17[0.67]	0.73
	<i>LNVER</i>	-0.98[0.74]	-0.98[0.74]	0.69
Sabit Terimli ve Trendli Model	<i>LNW</i>	-3.69**[0.03]	-3.61**[0.04]	0.17
	<i>LNSEN</i>	-3.55***[0.05]	-1.73[0.71]	0.16
	<i>LNENF</i>	1.53[0.99]	0.33[0.99]	0.17
	<i>LNGSYİH</i>	-3.21***[0.09]	-3.23***[0.09]	0.09*
	<i>LNVER</i>	-2.15[0.50]	-2.24[0.45]	0.09*
Birinci Farkları				
Sabit Terimli Model	<i>DLNW</i>	-5.56*[0.00]	-11.32*[0.00]	0.31*
	<i>DLNSEN</i>	-3.43**[0.01]	-3.46**[0.01]	0.12*
	<i>DLNENF</i>	-8.46(2)*[0.00]	-8.65(2)*[0.00]	0.24(2)*
	<i>DLNNGSYİH</i>	-6.68*[0.00]	-7.68*[0.00]	0.17*
	<i>DLNVER</i>	-6.51*[0.00]	-6.51*[0.00]	0.07*
Sabit Terimli ve Trendli Model	<i>DLNW</i>	-5.71*[0.00]	-13.8*[0.00]	0.24
	<i>DLNSEN</i>	-3.35***[0.07]	-3.36***[0.07]	0.12*
	<i>DLNENF</i>	-8.61(2)*[0.00]	-8.72(2)*[0.00]	0.12(2)*
	<i>DLNNGSYİH</i>	-6.63*[0.00]	-8.32*[0.00]	0.12*
	<i>DLNVER</i>	-6.44*[0.00]	-6.44*[0.00]	0.06*

Not: *, ** ve *** sırasıyla %1, %5 ve %10 durağanlık düzeylerini göstermektedir. []sembölü, prob.(olasılık) değerlerini, ()sembölü, değişkenlerin alınan fark miktarını göstermektedir. ADF testi için geçikme uzunluğu Schwarz bilgi kriteri baz alınarak seçilmiştir. PP ve KPSS testi için bant genişliği Newey-West Temelli Bartlett Kernel tekniği kullanılarak seçilmiştir. KPSS testi %1, %5, %10 kritik değerleriyle karşılaştırılarak LM-Stat. sonuçları raporlanmıştır.

Tablo 2'de ele alınan yapısal kırılmasız birim kök test sonuçlarına göre, doğal logaritması alınmış enflasyon serisi ikinci farkı alındıktan sonra, diğer kalan serilerin tamamı ise birinci fark alındıktan sonra hem sabit terimli modelde hem de sabit terimli ve trendli modelde durağanlaştığı gözlemlenmiştir. Tablo 2'de yer alan sonuçlara göre değişkenlerin tümü birim köke sahiptir.

Çalışmada ele alınan tarihler arasında (1980-2016) serilerin maruz kaldığı bir dizi irili ufaklı krizler, bunalımlar, doğa olayları, savaşlar vs. gibi durumlar söz konusudur. Bu gelişmelerin değişkenler üzerindeki etkisini test etmek amacıyla ilgili serinin durağanlık durumlarının araştırılmasında, yapısal kırılmalı birim kök testleri uygulanmıştır. Zaman serisi analizlerinde, analizin yapıldığı dönemler arasında meydana gelen yapısal kırılmaları dikkate almadan yapılan birim kök testleri hatalı sonuçlar verebilmektedir (Perron, 1989). Analizimizde Zivot –Andrews (1992) ve Lee-Strazicich (2003) yapısal kırılmalı birikim kök testlerinden yararlanılmıştır. Bunlar sırasıyla bir kırılmaya ve iki kırılmaya izin veren birim kök testleri olarak bilinir. ZA birim kök testi için aşağıdaki modeller ele alınır (Zivot ve Andrews, 1992: 254);

$$y_t = \mu + \beta_t + \alpha y_{t-1} + \theta_1 DU(\varphi) + \sum_{i=1}^k c_i \Delta y_{t-1} + e_t \text{ (Model A)} \quad (8)$$

$$y_t = \mu + \beta_t + \alpha y_{t-1} + \theta_2 DT(\varphi) + \sum_{i=1}^k c_i \Delta y_{t-1} + e_t \text{ (Model B)} \quad (9)$$

$$y_t = \mu + \beta_t + \alpha y_{t-1} + \theta_2 DT(\varphi) + \theta_1 DU(\varphi) + \sum_{i=1}^k c_i \Delta y_{t-1} + e_t \text{ (Model C)} \quad (10)$$

Model A düzeyde, Model B eğimde, Model C ise hem eğimde hem de düzeyde meydana gelen yapısal değişimleri içermektedir. Burada $t = 1, 2, 3, \dots, T$ zamanı, T_B kırılma zamanı olmak üzere T_B/T kırılma noktasını göstermektedir. Modellerde yer alan DU düzeydeki, DT eğimde meydana gelen yapısal değişimi gösteren değişkenlerdir. Hata terimlerindeki olası otokorelasyonu engellemek için denklemlerin sağ taraflarına Δy_{t-1} terimleri eklenir.

Zivot-Andrews (1992) yapısal kırılmalı birim kök testinin genel hatları kabaca anlatıldıktan sonra, serilerimizi sırasıyla test ettiğimizde Tablo 3'teki sonuçlara ulaşılmıştır.

Tablo 3: Zivot-Andrews Yapısal Kırılmalı Birim Kök Test Sonuçları

Değişken	Zivot-Andrews Testi	
	Model A	Model C
LNW	-5.03(2003)	-4.80 (2002)*
LNSEN	-4.28(1999)*	-4.49(1999)*
LNENF	-6.17 (2008)	-6.10(2008)
LNGSYİH	-2.41 (2005)*	-2.68 (1994)*
LNVER	-4.78 (2015)*	-4.57 (2013)*
%5 Kritik Değer	-4.80	-5.08

Not: * işareti %5'e göre durağanlık düzeylerini göstermektedir. Δ işareti serilerin fark alınmış biçimini ifade etmektedir. Parantez içleri ise değişkenlerin kırılma tarihi göstermektedir.

Tablo 3, yapısal değişim içsel olarak belirleyen Zivot-Andrews tek kırılmalı birim kök test sonuçlarına göre, Model A ve Model C yardımıyla sırasıyla doğal logaritması alınmış serilerinin kırılma tarihleri bulunmuştur. Bu kırılma tarihleri değerlendirildiğinde Modal A ekseninde doğal logaritması alınmış sendikalaşma, GSYİH ve verimlilik serileri düzey değerlerinde durağandır. Serilerin trendli sonuçlarının tespiti için Model C'yi dikkate almak daha doğru olacaktır. Model C sonuçlarına göre, doğal logaritması alınmış reel asgari ücret, sendikalaşma derecesi, GSYİH ve verimlilik serileri düzey değerlerinde durağandır. Kırılma tarihleri ise Türkiye ve dünya ekonomisindeki gelişmelere paralel olarak tutarlı sonuçlar vermiştir. Analizimizde kullandığımız bir diğer yapısal kırılmalı birim kök test istatistiği iki kırılmaya kadar izin veren Lee-Strazicich (2003)'dir.

Lee-Strazicich (2003) birim kök testi için düzeyde ve eğimde kırılmaya izin veren C Modeli dikkate alınmıştır. İki kırılmanın söz konusu olduğu C Modeli için hipotezler aşağıdaki gibidir;

$$H_0: Y_{i,t} = \mu_0 + d_1B_{1t} + d_2B_{2t} + d_3D_{1t} + d_4D_{2t} + Y_{it-1} + u_{1t} \quad (11)$$

$$H_1: Y_{i,t} = \mu_0 + yt + d_1D_{1t} + d_2D_{2t} + DT_{1t} + DT_{2t} + u_{2t} \quad (12)$$

Denklemleri şeklinde sunulmuştur. Çalışmamızda Lee-Strazicich yapısal kırılmalı birim kök testi ile elde edilen sonuçlar Tablo 4'te gösterilmiştir.

Tablo 4: Lee-Strazizich Yapısal Kırılmalı Birim Kök Test Sonuçları

Değişken	Lee-Strazizich Birim Kök Testi			
	Model A		Model C	
	Test İstatistiği	Kırılma Dönemi	Test İstatistiği	Kırılma Dönemi
LNW	-4.17	2000 ve 2004	-14.57	1999 ve 2005
LNSEN	-3.24*	2008 ve 2011	-16.64	1993 ve 2011
LNENF	-11.23	2008 ve 2011	-11.77	1987 ve 2002
LNGSYİH	-5.17	1992 ve 1999	-17.82	1996 ve 2004
LNVER	-4.61	1994 ve 2008	-7.29	2005 ve 2012
Kritik Değerler (%5)	-3.84		-5.74	

Not: “*” işareti %5’e göre durağanlık düzeylerini göstermektedir.

Tablo 4’te Model A, sadece sabit terim dikkate alınarak yapılan iki kırılmalı LM test sonuçlarını göstermektedir. Buna göre çeşitli yıllar itibarıyla kırılma tarihleri bulunmuştur. Bu kırılma yılları göz önünde bulundurulduğunda LNSEN serisinin durağan kırılmalarla birlikte durağan bir seri olduğu sonucuna ulaşılmıştır. Türkiye sendikalaşma serisi incelendiğinde serinin bir trendi içerdiği görülmektedir. Dolayısıyla trendli serilerin analizini yaparken daha güvenilir sonuçlar veren C modelinin incelenmesi gerekmektedir. Bu bağlamda C modeli için bulunan test istatistiği kritik değerle kıyaslandığında, LNSEN serisinin 1993 ve 2011 yıllarındaki kırılmalarla birlikte durağan bir seri olmadığı sonucuna ulaşılmıştır. Kırılma dönemleri tarihsel sırayla değerlendirildiğinde 2009 yılı, 2008 küresel krizinin Türkiye ekonomisine en etkisinin en şiddetli olduğu dönemdir. Bu dönemde Türkiye Ekonomisi %4,8 küçülmüştür. Diğer kırılma yıllarıysa özellikle 2011 ve 2011 yılı sonrası Avrupa Birliği içerisinde meydana gelen ve etkisini hala sürdüren ekonomik krizi göstermektedir. Türkiye ihracatının önemli bir bölümünü AB ülkelerine yapmaktadır. Dolayısıyla AB krizinin Türkiye ekonomisine etkisi negatif yönlü olmuştur. Bu test ile asıl ulaşılan sonuç ise kırılmalar dikkate alındığında LNSEN serisinin A modeli çerçevesinde durağan bir seri, diğer serilerin ise durağan bir seri olmadığıdır.

Toda-Yamamoto Nedensellik Analizi

Toda-Yamamoto(1995) düzeyde durağan olmayan serilerin farkını alarak durağan duruma getirilmesinin bilgi kaybına neden olmasından kaynaklı serilerin düzey değerlerinde çalışılmasını önclemiştir. Bu yönüyle Granger yaklaşımından daha güçlü sonuçlar doğurmakta ve bir nevi bilgi kaybını önlemeye yönelik tutarlılık oluşturmaktadır. Granger (1969) nedensellik analizinde, durağan olmayan serilerin,

durağan hale getirildikten sonra analize dahil edilmesi gerektiğini öne sürerken, Toda ve Yamamoto (1995), serilerin durağanlık derecesine duyarlı olmayan bir nedensellik testi geliştirmiştir. Toda ve Yamamoto (1995), testin aşamaları;

- İlk aşamada, VAR modeli yardımıyla uygun gecikme uzunluğu(p) tespit edilir.
- İkinci aşamada, p gecikmeye M+dmax. Gecikmeli VAR modeli tahmin edilir. Dmax.'tan gelen katsayılarla modifiye edilmiş MWALD testi uygulanır.
- Son olarak Prob.<0.05 ise alttakinden üstekine doğru bir nedensellik ilişkisi vardır.

İki değişkenli VAR modeli şu şekilde ifade edilmektedir;

$$y_t = a_1 + \sum_{i=1}^{p+dmax} b_{1i} Y_{t-i} + \sum_{i=1}^{p+dmax} b_{2i} X_{t-i} + v_{1t} \quad (13)$$

$$X_t = \beta_1 + \sum_{i=1}^{p+dmax} d_{1i} y_{t-i} + \sum_{i=1}^{p+dmax} d_{2i} Y_{t-i} + v_{2t} \quad (14)$$

Denklem(13) için testin boş hipotezi, X'ten Y'ye, denklem (14) ise Y'den X'e bir nedensellik ilişkisinin olmadığını ifade etmektedir. Diğer bir gösterimle;

H_{0x} , y'nin nedenselidir.

H_1 : x, y'nin nedenseli değildir.

Analizini ettiğimiz değişkenlerin Toda-Yamamoto(1995) testi uygulanması için gerekli olan gecikme uzunluğunun belirlenmesi yöntemi Hall(1991) tarafından önerilen VAR analizi yardımıyla tespit edilmiştir.Tablo5'te serilerin elde edilen gecikme uzunlukları sunulmuştur.

Tablo 5: Gecikme Uzunluğu

Lag	LogL	LR	FPE	AIC	SC	HQ
0	0.302426	-	9.00e-07	0.268433	0.490625	0.345134
1	243.7258	403.851*	3.48e-12*	-12.21290*	-10.87974*	-11.75269*
2	268.6632	34.19992	3.83e-12	-12.20933	-9.765207	-11.35462

Not: AIC; Akaike Bilgi Kriterini, SW; Schwartz Kriterini, HQ; Hannan-Quinn Kriterini, FPE; Final Prediction Error Kriterini ifade etmektedir. (*), tabloda gösterilen kriterler aracılığıyla belirlenmiş gecikme sırasını göstermektedir. En çok yıldız (*) olan gecikme uzunluğu olarak alınabilir.

Tablo 5'teki sonuçlara göre optimum gecikme uzunluğu en çok yıldız alan, 1 gecikmeli model tahmin edilmiştir. Bu gecikme uzunluğuna sahip VAR modeli test edilmiş ve aşağıdaki tablo 6'da raporlanmıştır. LR kriteri temel alınarak, 1 gecikme uzunluğuna uyumlaştırılan model tahmin edilmiştir. Sonuçlara göre 1 gecikmeli modelde otokorelasyon sorunu bulunmamaktadır. Bu modele ilişkin

otokorelasyon ve değişen varyans test sonuçları bir sonraki tabloda sunulmuştur.

Tablo 6: Otokorelasyon ve Değişen Varyans Testi Sonuçları

Lagrange Çarpanı (LM) Otokorelasyon Testi		
Gecikme Uzunluğu	LM-Test İstatistiği	Olasılık Değeri
1	27.01	0.35
White Değişen Varyans Testi		
Ki-kare	Serbestlik Derecesi	Olasılık Değeri
300.38	300	0.48

Tablo 6'daki sonuçlara göre, 1 gecikmeli modelde %5 anlamlılık düzeyinde otokorelasyon ve değişen varyans sorunu yoktur. Bu durumdan kaynaklı optimum gecikme uzunluğunu1 olarak ele alınması uygun bulunmuştur. Böylece VAR modelinde gecikme sayısı belirlendikten sonra bu gecikme sayısına modele giren değişkenlerin maksimum bütünleşme derecesi eklendikten sonra VAR modeli çerçevesinde nedensellik analizi yapılmıştır. $p(\text{gecikme sayısı}) + d_{\max} = 1 + 2 = 3$. dereceden gecikmeli regresyon modelleri tahmin edilmiştir. MWALD sınavı $p=2$ değeri vasıtasıyla uygulanmıştır. Elde edilen Toda-Yamamoto testi sonuçları Tablo 7'de sunulmuştur.

Tablo 7: Toda-Yamamoto Nedensellik Test Sonuçları

Nedenselliğin Yönü	Ki-Kare	Olasılık Değeri	Karar
LNSEN→LNW	2.64	0.26	LNSEN'denLNW'ye doğru herhangi bir nedensellik ilişkisi tespit edilememiştir.
LNENF→LNW	13.59	0.00	LNENF'denLNW'ye doğru tek yönlü bir nedensellik ilişkisi tespit edilmiştir.
LNGSYİH→LNW	11.82	0.00	LNGDP'denLNW'yedöğru tek yönlü bir nedensellik ilişkisi tespit edilmiştir.
LNVER→LNW	7.75	0.02	LNVER'denLNW'yedöğru tek yönlü bir nedensellik ilişkisi tespit edilmiştir.
LNW→LNSEN	0.25	0.87	LNW'denLNSEN'e doğru herhangi bir nedensellik ilişkisi tespit edilememiştir.
LNENF→LNSEN	5.93	0.05	LNENF'denLNSEN'edöğru tek yönlü bir nedensellik ilişkisi tespit edilmiştir.
LNGSYİH→LNSEN	5.55	0.06	LNGSYİH'danLNSEN'e doğru tek yönlü bir nedensellik ilişkisi tespit edilmiştir.
LNVER→LNSEN	8.25	0.01	LNVER'denLNSEN'edöğru tek yönlü bir nedensellik ilişkisi tespit edilmiştir.
LNW→LNGSYİH	2.25	0.32	LNW'denLNGSYİH'a doğru herhangi bir nedensellik ilişkisi tespit edilememiştir.
LNSEN→LNGSYİH	0.74	0.68	LNSEN'denLNGSYİH'a doğru herhangi bir nedensellik ilişkisi tespit edilememiştir.
LNENF→LNGSYİH	4.73	0.09	LNENF'denLNGSYİH'a doğru tek yönlü bir nedensellik ilişkisi tespit edilmiştir.
LNVER→LNGSYİH	2.42	0.29	LNVER'denLNGSYİH'a doğru herhangi bir nedensellik ilişkisi tespit edilememiştir.
LNW→LNENF	1.09	0.57	LNW'denLNENF'ye doğru herhangi bir nedensellik ilişkisi tespit edilememiştir.
LNSEN→LNENF	1.92	0.38	LNSEN'denLNENF'yedöğru herhangi bir nedensellik ilişkisi tespit edilememiştir.
LNGSYİH→LNENF	4.96	0.08	LNGSYİH'danLNENF'ye doğru tek yönlü bir nedensellik ilişkisi tespit edilmiştir.
LNVER→LNENF	1.54	0.46	LNVER'denLNENF'ye doğru herhangi bir nedensellik ilişkisi tespit edilememiştir.
LNW→LNVER	3.09	0.21	LNW'denLNVER'edöğru herhangi bir nedensellik ilişkisi tespit edilememiştir.
LNSEN→LNVER	0.05	0.97	LNSEN'denLNVER'e doğru herhangi bir nedensellik ilişkisi tespit edilememiştir.
LNENF→LNVER	12.24	0.00	LNENF'denLNVER'e doğru tek yönlü bir nedensellik ilişkisi tespit edilmiştir
LNGSYİH→LNVER	1.33	0.51	LNGSYİH'danLNVER'e doğru herhangi bir nedensellik ilişkisi tespit edilememiştir.

Not: *, $p < 0.05$, düzeyinde istatistiksel olarak anlamlılığını göstermektedir.

Tablo 7'deki Toda-Yamamoto Nedensellik Testi sonuçlarına göre; GSYİH, enflasyon, verimlilik değişkenlerinin asgari ücretin belirlenmesinde etkili olduğu tespit edilmiştir. GSYİH ile reel asgari ücret arasındaki ilişki ele alındığında görülebileceği üzere, Türkiye'de reel asgari ücretin açıklık sınırının üzerine çıkmasına rağmen yoksulluk sınırıyla arasında yüksek bir makasın bulunduğu tespit edilmektedir. Bu durum, reel GSYİH'deki artışın reel asgari ücretlerdeki artışı etkilediği ancak reel asgari ücretin büyümeden yeteri kadar pay elde edemediğini göstermektedir. Dikkat çeken diğer bir sonuç, enflasyon ile reel asgari ücret arasındaki tespit edilen ilişkidir. Enflasyon hedeflemesi stratejisinin başarısı reel ücretlerin örtük olarak baskılanmasında ortaya çıkmaktadır. Özellikle son dönemde hedeflenen enflasyondan yukarı yönlü sapmalar geçim koşullarının zorlaşmasına dolayısıyla ücretlerin baskılanmasına neden olmaktadır. Analizin bulgularından bir diğeri, emek verimliliği ile reel asgari ücret arasındaki ilişkinin tespitidir. Türkiye ekonomisi tarihi göz önüne alındığında uygulamaya konulan sermaye birikimi rejimi emek verimliliği ile reel asgari ücret arasındaki ilişkinin yönünü tayin etmektedir. 1960'lı yıllar ki kalkınma planlarında asgari ücret bir gelir dağılımı mekanizması olarak kabul edilmiş ve tespitinde sosyal önceliklerin dikkate alınması gerekliliği vurgulanmıştır. Ayrıca asgari ücretin üzerindeki artışların verimlilikteki gelişmelere bağlanması gerektiği ifade edilmiştir. Ancak 1980 sonrası neoliberal sermaye birikim rejimi uygulamaları sonucu, beşinci kalkınma planında asgari ücret verimlilik ve esneklik temelinde ele alınmış, asgari ücret tespiti ile ilgili hedef ve politika belirlemelerinden vazgeçilmiştir. Analizimizin sonuncu bulgusu ise sendikalaşma derecesi ilereel asgari ücret arasındaki ilişkiye yöneliktir. 1980 sonrası neoliberal sermaye birikim rejiminin getirmiş olduğu emek alanındaki esnekleşmeye yönelik uygulamalar emekçi sınıfların durumunu giderek kötüleştirilmiş, sendikalara ciddi darbeler vurmuştur. Buna rağmen rakamsal olarak bakıldığında, düşen sendikalaşmaya karşın yükselen bir asgari ücret seviyesi gözlemlenmiştir. Bu durumun, diğer değişkenler veri alındığında iktisat teorisi açısından açıklanabilir bir yanı bulunmamıştır. Analiz sonucunda ise iktisat teorisine paralel olarak, sendikalaşma derecesi ile reel asgari ücret arasında herhangi bağ tespit edilmemiştir.

Sonuç

Çalışma Türkiye için reel asgari ücret düzeyi ile enflasyon, reel GSYİH, sendikalaşma derecesi ve emek verimliliği verilerini kullanarak değişkenler arasındaki ilişkileri ve ilişkilerin yönünü incelemiştir. İktisat teorisi ve iktisat politikalarının oluşumunda oldukça önemli ve başkaca çıkarımlara neden olan reel asgari ücretler, enflasyon ve GSYİH ilişkisinde hem kısmi karşılaştırmalı hem de ekonometrik araçlar kullanılmıştır. Bu nedenle çalışmanın sonuçları da iki ayrı yöntemle göre değerlendirilmelidir.

Ana akım iktisadın ücretler konusuna bakış açısı birikim rejimindeki değişikliklere bağlı olarak değişmektedir. Keynesyen teori ücretlerin aşağıya doğru

yapışkan olduğunu öngörüsünde bulunurken, Neo Klasik teori ücretlerin uzun dönemde geçimlik düzeyde oluşacağını ifade etmektedir. Keynesyen iktisadın ücret yapışkanlığı tezinin temeli sendikaların varlığıdır. Dünya’da ve Türkiye’de yaşanan sendikasızlaştırma süreci bu hipotezin önemini yitirmesine yol açmıştır. Çalışmanın karşılaştırmalı analiz kısmında Türkiye’de sendikasızlaştırma sürecinin nasıl geliştiği açıkça ortaya konmuştur. NeoKlasik İktisat açısından geçimlik ücret düzeyi; emek piyasası koşullarında kendiliğinden oluşmadığı için ortaya çıkan asgari ücret kavramı yalnızca iktisadi sonuçlar açısından önem taşımaz. Aynı zamanda sosyal/siyasal sonuçlar açısından da önemi vardır. Asgari ücretin gelir dağılımını düzenleyici etkisinin varlığı ve gelişimi sitemin siyasi tercihlerinin de göstergesi olmaktadır.

Çalışmanın karşılaştırmalı analiz kısmında ortaya çıkan diğer sonuçlar Türkiye açısından şunlardır; Türkiye’de emek verimliliği artışı EU ve G7 ülkelerine göre oldukça geridedir. Bu durum Türkiye’nin üretim sürecinde daha çok sermaye yatırımı gereksinmesi olduğunu ortaya koyar. Türkiye’nin emek verimliliğini istenilen düzeyde artıramadığı ve bunun için incelenen dönemde istenilen önlemlerinde alınmadığı çıkan sonuçlardan biridir. Çalışmaya emek verimliliğininde eklenmesi yapılan çalışmanın özgünlüğünü arttıran bir özellik olarak gösterilebilir. Öte yandan Reel GSYİH artışlarından bağımsız bir net iyileşme olmadığı karşılaştırmalı analizde ortaya konmaktadır. Ayrıca SGK yıllıklarından görülebileceği üzere Türkiye’de ortalama ve medyan ücretler asgari ücret etrafında toplanmaktadır. Dolayısıyla Türkiye ekonomisi açısından asgari ücretlerde son yıllarda nominal bir artış gözlemlense de çalışanların giderek taban ücrete yakın ücret düzeylerinden istihdam edildiği bulgulanmıştır. Diğer bir ifadeyle emek piyasası açısından bir asgari ücretleştirmenin gerçekleştiği belirtilebilir.

Diğer taraftan çalışmada, 1980-2016 y ilları arası, Türkiye için reel asgari ücret düzeyi, sendikalaşma derecesi, enflasyon, reel GSYİH ve emek verimliliği verileri kullanılarak değişkenler arasındaki ilişkinin yönünü tespit etmek için gerekli olan ekonometrik modeller kullanılmıştır. Serilerin durağanlığı, yapısal kırılmasız birim kök ve yapısal kırılmalı birim kök testleri yardımıyla incelenmiştir. Elde edilen sonuçlara göre, enflasyon serisi ikinci farkı alındıktan sonra diğer seriler ise birinci farkı alınmış biçimde durağan olduğu gözlemlenmiştir. Yapısal kırılmalı durağanlık testi ise Türkiye ve dünyadaki gelişmelere uygun biçimde yapısal kırılma tarihlerini işaret etmemizi sağlamıştır. Ekonometrikanalizle elde edilen Toda-Yamamoto nedensellik testi sonuçlarına göre ise; GSYİH, enflasyon, verimlilik değişkenlerinin asgari ücretin belirlenmesinde etkili olduğu tespit edilmiştir. GSYİH ile reel asgari ücret arasındaki ilişki ele alındığında görülebileceği üzere, Türkiye’de reel asgari ücretin açlık sınırının üzerine çıkmasına rağmen yoksulluk sınırıyla arasında yüksek bir makasın bulunduğu tespit edilmektedir. Bu durum, reel GSYİH’deki artışın reel asgari ücretlerdeki artışı etkilediği ancak reel asgari ücretin büyümeden yeteri kadar pay elde edemediğini göstermektedir. Dikkat çeken diğer bir sonuç, enflasyon ile reel asgari ücret arasındaki tespit edilen ilişkidir. Enflasyon hedeflemesi stratejisinin

başarısı reel ücretlerin örtük olarak baskılanmasında ortaya çıkmaktadır. Özellikle son dönemde hedeflenen enflasyondan yukarı yönlü sapmalar geçim koşullarının zorlaşmasına dolayısıyla ücretlerin baskılanmasına neden olmaktadır. Analizin bulgularından bir diğeri, emek verimliliği ile reel asgari ücret arasındaki ilişkinin tespiti. Türkiye ekonomisi tarihi göz önüne alındığında uygulamaya konulan sermaye birikimi rejimi emek verimliliği ile reel asgari ücret arasındaki ilişkinin yönünü tayin etmektedir. 1960'lı yıllar ki kalkınma planlarında asgari ücret bir gelir dağılımı mekanizması olarak kabul edilmiş ve tespitinde sosyal önceliklerin dikkate alınması gerekliliği vurgulanmıştır. Ayrıca asgari ücretin üzerindeki artışların verimlilikteki gelişmelere bağlanması gerektiği ifade edilmiştir. Ancak 1980 sonrası neoliberal sermaye birikim rejimi uygulamaları sonucu, beşinci kalkınma planında asgari ücret verimlilik ve esneklik temelinde ele alınmış, asgari ücret tespiti ile ilgili hedef ve politika belirlemelerinden vazgeçilmiştir. Analizin sonuncu bulgusu ise sendikalaşma derecesi ile reel asgari ücret arasındaki ilişkiye yöneliktir. 1980 sonrası neoliberal sermaye birikim rejiminin getirmiş olduğu emek alanındaki esnekleşmeye yönelik uygulamalar emekçi sınıfların durumunu giderek kötüleştirilmiş, sendikalara ciddi darbeler vurmuştur. Buna rağmen rakamsal olarak bakıldığında, düşen sendikalaşmaya karşın yükselen bir asgari ücret seviyesi gözlemlenmiştir. Bu durumun, diğer değişkenler veri alındığında iktisat teorisi açısından açıklanabilir bir yanı bulunmamıştır. Analiz sonucunda ise iktisat teorisine paralel olarak, sendikalaşma derecesi ile reel asgari ücret arasında herhangi bağ tespit edilmemiştir.

KAYNAKÇA

- Abdioğlu, Z., (2013). Ücret-Fiyat Spirali: Türk İmalat Sanayi Örneği, *Yönetim ve Ekonomi Araştırmaları Dergisi*, Sayı: 19.
- Aksu, Ö. (1993). *Ücretler ve Verimlilik*. İstanbul: İstanbul Üniversitesi Yayınları.
- Aslan, O. E. (2012). *Devlet Bürokrasisi ve Kamu Personel Rejimi*, (2. Baskı). Ankara: İmge Yayınları.
- Bağımsız Sosyal Bilimciler (2011). *Ücretli Emek ve Sermaye: Derinleşen Küresel Kriz ve Türkiye'ye Yansımaları*, İstanbul: Yordam Yayınları.
- Balaylar, A. N. (2012). *Türkiye'de Enflasyon Hedeflemesi Uygulamasının Makroekonomik Etkileri*. Yayınlanmamış Doçentlik Çalışması, Dokuz Eylül Üniversitesi, İktisadi ve İdari Bilimler Fakültesi, İktisat Bölümü: İzmir.
- Bauer T., Bonin H., Goette, L., Sunde U., (2007). Real and Nominal Wage Rigidities and The Rate of Inflation: Evidence From West Germany Micro Data, *The Economic Journal*, Volume 117, Issue 524. p. 508-529.
- Cahuc, P. ve Michel, P., (1995). Minimum Wage Unemployment and Growth, *European Economic Review*, 40(7), 1463-1482.
- Cömert, H. & Türel, O. (2016). Finansal Küreselleşme Sürecinde Türkiye'de Para Politikasının Evrimi: 1980-2014. *EconomicResearchCentre*, WorkingPapers in Economics, 16/13.
- Disk-Ar, (2016), Asgari Ücret Raporu.
- Disk-Ar (2017) Türkiye İşçi Sınıfı Gerçeği, İşçilerin Çalışma ve Yaşam Koşulları İle Algı ve Tutumları Alan Araştırması Sonuçları. URL: <http://disk.org.tr/wp-content/uploads/2018/02/DISK-Turkiye-Isci-Sinifi-Arastirmasi-Basin-Toplantisi-Ozet-Raporu-1.pdf> (05/03/2018)
- Duman, A. & Duman, A. (2016). Türkiye'de Sendika Üyelığının Kamu ve Özel Sektördeki Ücretler Üzerine Etkileri. *Çalışma ve Toplum Dergisi*, 48, 11-30.
- Eser, Y. B. & Terzi, H. (2008). Türkiye'de Asgari Ücret: Sorunlar Öneriler. *Atatürk Üniversitesi İktisadi ve İdari Bilimler Dergisi*, 22(1), 129-143.
- Granger, C.W.J. (1969). Investigating Causal Relations By Econometric Models and Cross-Spectral Methods. *Econometrica*, 37, 424-438.
- Güven, A., Mollavelioğlu, Ş. & Dalgıç, B. Ç. (2011). Asgari Ücret İstihdamı artırır mı? 1969-2008 Türkiye Örneği, *ODTÜ Gelişme Dergisi*, 38, 147-166.
- Güneş, Ş., (2007). İmalat Sektöründe Verimlilik ve Reel Ücret İlişkisi: Bir Koentegrasyon Analizi, *Celal Bayar İ.İ.B.F. Yönetim ve Ekonomi*, Cilt: 14, Sayı: 2.
- Gürak, H. (2001). Bilgi-Verimlilik Artışı İlişkisi. *Verimlilik Dergisi*, MPM Yayınları, 2001(1)1, 1-10.
- Hall, S.G. (1991). The Effect of Varying Length VAR Models on The Maximum Likelihood Estimates of Cointegrating Vectors. *Scottish Journal of Political Economy*, 38, 317-323.

- Kargı, B. (2013). Ücret Yapışkanlığı Hipotezinin Test Edilmesi: Türkiye’de Asgari Ücret ve Büyüme Üzerine Zaman Serileri Analizi (2005-2012), *Çalışma ve Toplum Dergisi*, 37,183-210.
- Kepenek, Y. &Yentürk, N. (2009).*Türkiye Ekonomisi*, 22. Basım, Remzi Kitabevi, İstanbul.
- Kesici, R. M. (2011). Avrupa Emek Piyasası Dinamikleri ve Avrupa İstihdam Stratejisi Temelinde Türkiye’nin Uyumu. *Çalışma ve Toplum Dergisi*, 28,75-115.
- Koç, A., (2016). Türkiye’de 1980 Sonrasının Politik İktisadı Bağlamında Asgari Ücret Analizi”, *Çalışma ve Toplum Dergisi*, 2016/3.
- Korkmaz, A., ve Çoban, O.,(2006). Emek Piyasasında Asgari Ücret, İşsizlik ve Enflasyon Arasındaki İlişkinin Ekonometrik Bir Analizi: Türkiye Örneği (1969-2006), *Maliye Dergisi*, Sayı 151, Temmuz-Aralık.
- Korkmaz, A. (2004). Bir Sosyal Politika Aracı Olarak Türkiye’de Asgari Ücret: 1951-2003.*Kocaeli Üniversitesi Sosyal Bilimler Enstitüsü Dergisi*, 7(1), 53-69.
- Kwiatkowski, D., Philips, P.C. B., Schmidt, P. &Shin, Y. (1992). Testing The Null Hypothesis of Stationarity Against The Alternative of a Unit Root: How Sure Are We That The Economic Time Series Have a Unit Root?.*Journal of Econometrics*, 54,159-178.
- Lee, J. &Strazichich, M.C. (2003). Minimum Lagrange Multiplier Unit Root Test With Two Structural Breaks.*The Review of Economic Sand Statistics*, 85(4), 1082-1089.
- Meer, J. ve West, J., (2013). Effects of the Minimum Wage on Employment Dynamics, *NBER Working Paper No. 19262*. August.
- Neumark D. ve Schweitzer M., and Wascher W., (2004). Minimum Wage Effects Throughout The Wage Distribution, *The Journal of Human Resources*, 39(2):425–450
- Özatay, F. (2013). *Parasal İktisat Kuram ve Politika*.Ankara: Efil Yayınları.
- Özdemir, A. R.& Dayıoğlu, M. R. (2015). Türkiye’nin Asgari Ücret Oranı ‘Seçimi’: Nedenleri ve Olası Sonuçları. *Sosyoekonomi*, 24(27), 225-241.
- Peron, P. (1989). Testingfor a Unit Root in a Time Series with a Changing Mean. Princeton Universityand C.R.D.E, Economic Research Program, *Research Memorandum*,347.
- Phillips, C.B & Hansen, B.E. (1990). Statistical Inference in InstrumentalVariables Regression With I(1) Processes. *Review of EconomicStudies*, 57,99-125.
- Rissman, E. R. (1995). Sectoral Wage Growth and Inflation, *Economic Perspective*, 19(4): 15-28.
- Selamoğlu, A.&Lordoğlu, K. (2006). Katılım Sürecinde Avrupa Birliği ve Türkiye’de İşgücü ve İstihdamın Görünümü (1. Baskı).*Belediye-İş Yayınları* (AB’ye Sosyal Uyum Dizisi).

- Sunal, O.& Alp, Ö. S. (2015). Türkiye’de Reel Asgari Ücretler ve Reel GSYİH Değişimleri Arasındaki Nedensellik İlişkisi: Enflasyon Oranına Endekslenmiş Bir Nominal Asgari Ücret Politikası. *Ankara Üniversitesi SBF Dergisi*, 70(1), 111–129.
- Şafak, C. (2006). Türkiye’de İşçi Ücretlerinin Seyri 1980-2005, URL:[http://sendika62.org/2006/07/turkiyede-isci-ucretlerinin-seyri-1980-2005-cansafak/\(05.03.2018\)](http://sendika62.org/2006/07/turkiyede-isci-ucretlerinin-seyri-1980-2005-cansafak/(05.03.2018)).
- Şenses, F. (2017). *İktisada Farklı Bir Giriş*. İstanbul: İletişim Yayınları.
- Şenses, F. (2017b). *Küreselleşmenin Öteki Yüzü: Yoksulluk (8. Baskı)*. İstanbul: İletişim Yayınları.
- Tatlıyer, M. (2016). Enflasyon Hedeflemesini Aşmak. *Siyaset, Ekonomi ve Toplum Araştırmaları Vakfı. Analiz*, 168, 1-20.
- Toda, H.Y. & Yamamoto, T. (1995). Statistical Inference in Vector Autoregressions with Possibly Integrated Process. *Journal of Econometrics*, 66, 225-250.
- TCMB. (2006). Enflasyon Hedeflemesi Rejimi.
- Uyanık, Y. (2008). Neoliberal Küreselleşme Sürecinde İşgücü Piyasaları, *Gazi Üniversitesi İktisadi ve İdari Bilimler Fakültesi Dergisi*, 10(2), 209-224.
- Yılmaz, B. (2005). *Türkiye ve Avrupa Birliği Ülkelerinde Asgari Ücret: Karşılaştırmalı Bir Analiz*, Yayınlanmamış Yüksek Lisans Tezi, Karadeniz Teknik Üniversitesi, Trabzon, Türkiye.
- Zaim, S. (1960). Sendikaların Verimliliğe Tesiri ve Bu Yönden İktisadi Gelişme Üzerinde Oynadıkları Rol. *Sosyal Siyaset Konferansları*, 9-11, 61-72.
- Zhiyong, P., (2008). Is Chinese Inflation Pushed by Wages: An Empirical Research Based on Excess Wage, *Economic Research Journal*, 2008-08.
- Zivot, E. & Andrews, D. (1992). Further Evidence on the Great Crash, The Oil-Price Shock and The Unit-Root Hypothesis. *Journal of Business Economic Statistics*, 10(3), 251-270.
- <http://ec.europa.eu/eurostat/data/database>
- <http://evds.tcmb.gov.tr/>
- <http://www.bumko.gov.tr/>
- http://www.sgk.gov.tr/wps/portal/sgk/tr/kurumsal/istatistik/sgk_istatistik_yillik_lari
- <http://www.tuik.gov.tr>
- https://stats.oecd.org/Index.aspx?DataSetCode=UN_DEN#

