

Kalkınma Planlarındaki Kırsal Yerleşime Yönelik Hedeflerin Uygulanma Düzeyi: Kayseri Yamula Barajı Çevresi Örneği¹

İbrahim BEKTAŞ (<https://orcid.org/0000-0003-4763-5583>), Kayseri University, Türkiye;
ibrahim.bektas@kayseri.edu.tr

Aysun ÖZKÖSE (<https://orcid.org/0000-0003-0545-8128>), Karabük University, Türkiye;
aysunozkose@karabuk.edu.tr

The Level of Implementation of the Targets for Rural Settlement in the Development Plans: The Example of the Environment of Kayseri Yamula Dam²

Abstract

One of the critical issues within the scope of development activities is rural development. In this study, the activities conducted by the Republic of Türkiye in the field of rural development in the field of rural settlement and rural construction are the subject. Within the scope of the study, support decisions for rural areas in development plans and projects developed for rural settlements and settlements were examined. To achieve sustainable rural development, the places that need to be found in rural settlements were reviewed through the field study, especially for the rural settlements near the Kayseri Yamula Dam. Thus, it aims to create sustainable rural settlement areas necessary for sustainable rural development. In light of the data obtained, suggestions were made about the studies that should be done within the scope of sustainable rural development. It is hoped that this study will contribute to other studies.

Keywords : Sustainable Rural Development, Sustainable Rural Settlement, Rural Construction, Yamula Dam, Kayseri.

JEL Classification Codes : R11, R58, Q01.

Öz

Kalkınma faaliyetleri kapsamında önemli konulardan biri kırsal kalkınmadır. Bu çalışmada, Türkiye Cumhuriyeti tarafından kırsal kalkınma alanında kırsal yerleşim ve kırsal yapılaşma özelinde gerçekleştirilen faaliyetler konu edinmiştir. Çalışma kapsamında kalkınma planlarında kırsal alanlara yönelik destek kararları, kırsal yerleşim ve yapılaşmalara ilişkin geliştirilen projeler incelenmiştir. Sürdürülebilir kırsal kalkınma gerçekleştirilebilmesi için Kayseri Yamula Barajı kenarındaki kırsal yerleşim bölgeleri özelinde alan çalışması üzerinden kırsal yerleşimlerde bulunması gerekli mekânlar irdelenmiştir. Böylelikle sürdürülebilir kırsal kalkınma için gerekli olan sürdürülebilir kırsal yerleşim alanları oluşturulması amaçlanmıştır. Elde edilen veriler ışığında sürdürülebilir kırsal kalkınma

¹ Bu çalışma Prof.Dr. Aysun Özköse danışmanlığında Öğr.Gör. İbrahim Bektaş tarafından Karabük Üniversitesi Lisansüstü Eğitim Enstitüsü Mimarlık Anabilim Dalı Doktora Programında yapılan "Kayseri Yamula Barajı Çevresinde Boşaltılan Kırsal Yerleşim Alanlarında Mekânsal Sürdürülebilirlik İçin Bir Yöntem Önerisi" isimli Doktora tez çalışmasından üretilmiştir.

² This study was produced from the PhD dissertation "A Method Proposal for Spatial Sustainability in the Rural Settlements Evacuated Around the Kayseri Yamula Dam", prepared by Lecturer İbrahim Bektaş and supervised by Prof.Dr. Aysun Özköse in the Department of Architecture of Karabük University Graduate Education Institute.

kapsamında yapılması gereken çalışmalar hakkında önerilerde bulunulmuştur. Yapılan çalışmanın diğer çalışmalara katkı sağlaması ümit edilmektedir.

Anahtar Sözcükler : Sürdürülebilir Kırsal Kalkınma, Sürdürülebilir Kırsal Yerleşim, Kırsal Yapılaşma, Yamula Barajı, Kayseri.

1. Giriş

Kırsal alanlara yönelik çeşitli tanımlar bulunmaktadır. Bunlardan, Organisation for Economic Co-operation and Development- İktisadi İşbirliği ve Gelişme Teşkilatı (OECD) kırsal alanı nüfus yoğunluğu 150 kişi/km² olup buna göre kırsal alanda yaşayan nüfusun oranı %50'den fazla olan yerler baskın kırsal alan, %15-50 arasında olan yerler orta kırsal alan olarak tanımlanmaktadır (OECD, 2022). Türkiye On Birinci Kalkınma Planı (2019-2023) Kırsal Kalkınma Özel İhtisas Raporu'nda tanım biraz daha genişletilerek kırsal alanı doğa insan ilişkileri, kentsel alanlara uzak, nüfusu düşük, tarımın ön planda olduğu, üretimde uzmanlaşma ve iş bölümünün gelişmediği küçük ölçekli yaşama ve üretim alanları olarak tanımlanmaktadır (Kırsal Kalkınma Özel İhtisas Komisyonu, 2018: 42).

Birleşmiş Milletler Ekonomik ve Sosyal Konseyi Afrika Ekonomi Komisyonu tarafından 13-24 Ekim 1969 tarihinde Tanzanya'da düzenlenen Afrika Bölgesel Konferansı'nda kırsal kalkınma; kırsal nüfusun yaşam standartlarında ve yaşam biçiminde meydana gelen nicel ve nitel olumlu değişimler serisi olarak tanımlanmaktadır (United Nations Economic and Social Council Economic Commission for Africa, 1969: 2). 2010-2013 yıllarını kapsayan Kırsal Kalkınma Planında kırsal kalkınma kentsel alanların dışında kalan, düşük nüfuslu, üretimin tarıma dayalı olduğu bölgelerde refah düzeyinin artırılması için ekonomik ve sosyal alanlardaki çeşitli politikaların uyumlu bir şekilde beraber tasarlanıp uygulanabilmesi kapsamında çok katılımcılı mekânsal bir kalkınma süreci olarak tanımlanmaktadır (T.C. Tarım ve Köyüşleri Bakanlığı, 2011: 243).

Kırsal alanlar temel geçim kaynaklarının üretildiği, birçok gelişmiş ürünün ise hammaddesinin yetiştirildiği bölgelerdir. Çeşitli sebeplerle kırsal alanlardan yapılan göçler bu üretimlerin olumsuz etkilenmesine sebep olmaktadır. Güncel gelişmelere bakıldığında 24 Şubat 2022 tarihinde başlayan Rusya-Ukrayna savaşı dünya genelinde gıda tedariki alanında büyük sorunlar ortaya çıkarmıştır. Bununla birlikte, bilim insanları iklim krizi ile kuraklık ve kıtlık olaylarının meydana geleceği uyarılarında bulunmaktadırlar. Bu sebeple ülkemizde dahil olmak üzere birçok ülke tarımsal üretimin artırılması için çiftçilere çağrıda bulunmakta ve çeşitli destek paketleri açıklamaktadırlar.

Türkiye Cumhuriyeti kuruluşundan itibaren çeşitli dönemlerde farklı şekillerde kırsal alanlara yönelik destek ve kalkınma faaliyetleri gerçekleştirmiş ve bu faaliyetlere de günümüzde devam etmektedir. Bu desteklemelerin başında tarım ve hayvancılık alanları gelmektedir. Kırsal alanların kalkınabilmesi sadece tarım ve hayvancılığa verilen destek ile mümkün olamayacak kadar önemli bir konudur. Bu sebeple kırsal yapılaşmalara ilişkin geliştirilen projelerde bulunmaktadır.

Kırsal alanların gelişip kalkınabilmesi için bölgede yaşayan kişilerin ihtiyaçlarının karşılanabileceği temel mekânların yanı sıra üretim ve çevreyi korumaya yönelik mekânlarında bulunması gerekmektedir. Bu sebeple sürdürülebilir kırsal kalkınmanın gerçekleştirilebilmesi için sürdürülebilir kırsal yerleşim alanlarının oluşturulması gerekmektedir. Buradan hareketle yapılan bu çalışmada kırsal kalkınma kapsamında kırsal yerleşim alanları ve kırsal yapılaşmalara yönelik destek faaliyetleri konu edinmiştir.

Çalışma beş bölümde gerçekleştirilmiştir. İlk etapta konuya ilişkin mevcut çalışmalar incelenerek literatür taraması yapılmıştır. İkinci bölümde 1963 yılında hazırlanan birinci beş yıllık kalkınma planından günümüzde son yapılan on birinci beş yıllık kalkınma planına kadar tüm kalkınma planları ile 2001 yılından itibaren yapılan çeşitli kırsal kalkınma planı ve stratejileri incelenerek kırsal yerleşim ve yapılaşmaya yönelik destek kararları incelenmiştir. Üçüncü etapta Türkiye’de 1937 yılında yapılan İdeal Cumhuriyet Köyü projesinden günümüze kadar geçen sürede farklı kurum ve kuruluşlar tarafından hazırlanan kırsal yerleşim ve yapı projeleri araştırılarak incelenmiştir. Dördüncü bölümde kalkınma plan, strateji ve raporlarında alınan kararların yansımalarını incelemek üzere bir alan çalışması yapılarak durum tespiti gerçekleştirilmiştir. Son bölümde elde edilen veriler karşılaştırılarak sürdürülebilir kırsal yerleşim alanında bulunması gerekli mekânlar tespit edilerek bu kapsamda yapılması gereken işlemlere yönelik önerilerde bulunulmuştur.

2. Literatür

Kırsal alan, kırsal kalkınma ve kırsal yapılaşma ülke ve bölge kalkınması açısından önemli konular olup bu alanda yapılan ve literatürde yer alan birçok çalışma bulunmaktadır. Bu kapsamda konuya ilişkin olarak yapılan literatür taraması ile elde edilen sonuçlardan bazıları aşağıda bulunmaktadır.

Özcan ve Akci (2016: 13-23), çalışmalarında çok yönlü kırsal kalkınma modeli geliştirmeyi amaçlamışlardır. Çalışmada önce Türkiye’nin tarihsel süreçteki ulusal kırsal kalkınma politika ve stratejilerindeki uygulama sorunları belirlenmiş, ikinci aşamada çevresel, mekânsal, ekonomik, kültürel durumlar SWOT ve PEST çözümlenmeleri ile değerlendirilmiş son aşamada sektörel kümelenme olgusu temelinde bir model geliştirilmiştir. Özcan ve Akci (2016: 13-23), çalışmalarında kırsal kalkınmada yeni bir model oluşturma üzerine çalışmaları, yapılan bu çalışmanın ise kırsal alandaki yapılaşmaların gelişimi ve sorunları üzerine olması konu yönünden mevcut çalışma ile ayrılmaktadır.

Çörek-Öztaş ve Karaaslan (2017: 432-465), çalışmalarında önce Türkiye’de uygulanan kırsal planlamaları incelemişler daha sonra Amerika, İngiltere, İtalya, İspanya ve Fransa da uygulanan kırsal planlama uygulamaları incelenerek karşılaştırılmıştır. Sonuç olarak kırsal alanlar için planlama ve tasarım rehberi oluşturulması, mahalle statüsüne dönüştürülen kırsal alanların kırsal karakterlerinin nasıl tespit edileceğine dair çalışma yapılmasını, kırsal alan çeperlerinde kentsel tarım uygulaması, çiftçi pazarı ve rekreasyon alanlarının olduğu yeşil geçiş bölgelerinin oluşturulmasını ve bu yeşil geçiş bölgelerine yasal

çerçevede yer almasını önermişlerdir. Çörek-Öztaş ve Karaaslan (2017: 432-465)'nin çalışmalarında kırsal alan planlaması üzerine çalışması yapılan bu çalışmanın ise kırsal alandaki yapılaşmaların gelişimi ve sorunları üzerine olması konu yönünden mevcut çalışma ile ayrılmaktadır.

Çelik (2005: 61-71), çalışmasında sekizinci beş yıllık kalkınma planına kadar kalkınma planlarında yer alan kırsal alan politikaları, Avrupa birliği uyum sürecinde yapılan kırsal kalkınma politikalarını, 1963 sonrası yapılan kırsal kalkınma modellerinden Örnekköy Yaklaşımı, Toplum Kalkınması Yaklaşımı, Çok Yönlü Kırsal alan Planlaması, Merkez-köy Yaklaşımı, Köykent Yaklaşımı ve Tarım Kentleri Yaklaşımını açıklayarak değerlendirmiştir. Ayrıca, 1976-2005 yılları arasında yapılan 10 farklı ili kapsayan 6 farklı kırsal kalkınma projesinde yapılan çalışmaları belirtmiştir. Bu açıklamaların ardından gerçekleştirilen politika ve çalışmaları on beş farklı başlık altında irdeleyerek değerlendirmiştir. Çelik (2005) yapmış olduğu çalışma ile politikaları sosyal, ekonomik, yasal vb on beş farklı açıdan değerlendirirken yapılaşmalar açısından değerlendirmemiştir. Bu noktada yapılan bu çalışma Çelik (2005: 61-71)'in yapmış olduğu çalışmadan ayrılmaktadır.

Erdönmez (2005: 35-51), yapmış olduğu çalışmasında 2000-2003 yılları arasında Ordu Mesudiye'de gerçekleştirilen köykent projesini değerlendirmiştir. Çalışma kapsamında Mesudiye ilçesinde yapılan temel alt yapı, eğitim sağlık se sosyal hizmet, ekonomik kalkınma alanlarında yapmış olduğu iki yıllık gözlem sonucunda elde ettiği verileri literatüre kazandırmıştır.

Kaplan (2017: 1, 51-81), çalışmasında kırsal alanın tanımını yapıp kırsal alandaki temel sorunlara ve erken cumhuriyet dönemi kırsal yerleşimlerin sosyo-ekonomik durumlarına yer vermiştir. Ardından yurtdışındaki ve Türkiye'deki kırsal kalkınma modellerine yer vermiştir. Sonuçta köy enstitülerinin kırsal kalkınmaya katkılarını ve kapatılmasını araştırarak bir değerlendirme yapmıştır.

Eres (2008: 1-6, 335), erken cumhuriyet döneminde köyleri kaldırmak için yapılan yapılaşma faaliyetlerini belgeleme ve kültür varlığı olarak korunabilmesi için model önerisi geliştirmeyi amaçlamıştır. Çalışma kapsamında Trakya Bölgesi'nde 1934-1941 döneminde Trakya Umumi Müfettişliği tarafından gerçekleştirilen uygulamaları belirlenmiştir. Çalışma da yöntem olarak literatür taraması, arşiv araştırması ve alan incelemesi yapılmıştır. Sonuç olarak müzeleştirerek koruma sağlıklı bir çözüm olarak görmese de çalışma alanı olan Trakya bölgesindeki yerleşimler için bu fikrin koruma açısından en sağlıklı öneri olduğunu belirtmektedir.

Çolakoğlu (2007: 187-202), çalışmasında köy-kent projesinin içeriğini, sistemini ve idari işleyişini açıklayarak, Türkiye'de farklı noktalarda gerçekleştirilen köykent projelerini anlatarak projeye yönelik yapılan eleştirileri açıklamıştır. Sonuçta projenin olumlu yanlarına değinerek önerilerde bulunmuştur.

3. Kalkınma Planlarında Yer Alan Kırsal Yapılaşmaya Yönelik Destek Kararları

Cumhuriyetin ilanından sonra başta ekonomi olmak üzere tüm alanlarda ilerleme sağlanabilmesi için birçok politika gerçekleştirilmiştir. 1958 yılında yaşanan kriz ile enflasyon yükselmiş, kamu harcamaları artmış, dış borç ödenemez duruma gelmiştir. Yaşanan gelişmeler ekonomide planlı kalkınmaya geçişi hızlandırmış ve 1963 yılında ilk beş yıllık kalkınma planı yapılmıştır (Çelik & Çetiner, 2019: 121-131).

Kalkınma planları beşer yıllık dönemler halinde yapılmaktadır. İlk kalkınma planı 1963-1967 yılları arası dönemi kapsamaktadır. 2020 yılı itibarıyla 2019-2023 dönemlerini kapsayan on birinci kalkınma planı yürürlükte bulunmaktadır. Yapılan kalkınma planlarında ülkenin imkanlarının düzenli bir şekilde kullanılarak yatırım yapılacak ve destek verilecek alanlar belirlenmektedir. Destek verilecek alanlardan içerisinde kırsal alanlardaki yapılaşmalarda bulunmaktadır. Bu kapsamda on bir kalkınma planı incelenerek kırsal yapılaşmaya verilen destekler Tablo 1’de gösterilmiştir.

Tablo: 1
Kalkınma Planlarında Yer Alan Kırsal Yapılaşma Destek Kararları

Kalkınma Planı	Dönem	Destek Kararları
Birinci Beş Yıllık Kalkınma Planı	1963-1967	Şartları kötü olan ve kendi evini yapmak isteyenlere fen ve sağlık kuralları çerçevesinde ucuz konut yapılabilmesini desteklemek. Kooperatif sistemini teşvik etmek Araştırma, öğretim ve uygulama, malzeme yardımı ve kredi yardımı başlıkları altında maddi destek verilmesi
İkinci Beş Yıllık Kalkınma Planı	1968-1972	Çevrenin iklimine, sosyal ve ekonomik şartlarına, yapı malzemesi imkanlarına uygun nitelikte konut, işletme binaları, hamam, çamaşırlik projeleri hazırlanacak, teknik yardımla birlikte köylüye verilecek. Köylerin imarı için örnek imar planları hazırlanacak ve teknik yardım sağlanacak.
Üçüncü Beş Yıllık Kalkınma Planı	1973-1977	Maddi katkı sağlanması planlanmıştır.
Dördüncü Beş Yıllık Kalkınma Planı	1979-1983	Maddi katkı sağlanması planlanmıştır.
Beşinci Beş Yıllık Kalkınma Planı	1985-1989	Birinci derecede afete maruz bölgelerde yer alan köylere öncelik verilerek, köy konutlarının islahına yönelik eğitim, uygulama ve teşvik faaliyetleri hızlandırılarak yürütülecektir. Köy hayat tarzına uygun ve gelişmelere açık köy konutu tipleri geliştirilecektir.
Altıncı Beş Yıllık Kalkınma Planı	1990-1994	Herhangi bir destekleme kararı yok.
Yedinci Beş Yıllık Kalkınma Planı	1996-2000	Herhangi bir destekleme kararı yok.
Sekizinci Beş Yıllık Kalkınma Planı	2001-2005	Kamulaştırma sonucu baraj altında kalan yerleşim birimlerinde yeni iskân alanlarında ekonomik ve sosyal iyileştirmeler yapılacaktır.
Dokuzuncu Beş Yıllık Kalkınma Planı	2007-2013	Kırsal yerleşim planları kırsal alanın özelliklerine ve bölge halkının ihtiyaçlarına göre belirlenecektir. Gelişmekte olan merkezi yerleşim birimlerine, turizm bölgelerine koruma alanlarına ve afet riski yüksek yerlere öncelik verilecektir.
Onuncu Beş Yıllık Kalkınma Planı	2014-2018	Herhangi bir destekleme kararı yok.
On Birinci Beş Yıllık Kalkınma Planı	2019-2023	Çeşitli faktörlere göre ihtiyaç duyulan yeniden yerleşim ve iskân faaliyetleri kapsamında can ve mal güvenliğini tehdit eden yapıların yerine uygun görülen yerlerde yeni yapılar yapılacaktır. Sürdürülebilirliğin sağlanmasına yönelik olarak kırsal mirasın yaşatılması, tabiat ve kültür varlıklarının korunması sağlanacaktır.

Tablo 1’e bakıldığında altıncı, yedinci ve onuncu kalkınma planlarında kırsal kalkınmaya yönelik herhangi bir destek kararı bulunmadığı görülmektedir. Üçüncü ve dördüncü kalkınma planlarında ise sadece maddi destek sağlanacağı taahhüt edilmiştir. Kırsal kalkınmaya yönelik en fazla desteğin verileceğinin taahhüt edildiği kalkınma planları ise birinci ve ikinci kalkınma planlarıdır. Birinci kalkınma planında konut yapımı için malzeme, uygulama ve kredi teşvikleri yer alırken ikinci kalkınma planında konut yanında

hamam, çamaşırılık ve işletme binalarına ilişkin projelerin hazırlanarak verilmesi planlanmıştır. Geriye kalan diğer kalkınma planlarında destekler bulunurken bu destekler genel ölçekte olup kesin olarak herhangi bir plan proje yer almamaktadır.

2001 yılından itibaren beş yıllık kalkınma planların yanı sıra kırsal kalkınmaya yönelik olarak farklı plan ve stratejilerde geliştirilmiştir. Bu plan ve stratejilerde kırsal yapılaşmaya yönelik alınan destek kararları Tablo 2’ de gösterilmiştir.

Tablo: 2
Kırsal Kalkınma Plan ve Stratejilerinde Kırsal Yapılaşma İçin Alınan Destek Kararları

Kalkınma Planı	Dönem	Ulaşılmak İstenen Amaçlar
Sekizinci Beş Yıllık Kalkınma Planı Kırsal Kalkınma Özel İhtisas Komisyonu Raporu	2001-2005	<ul style="list-style-type: none">• Dağınık yerleşim üniteleri toplulaştırılmalı, tarımsal alt yapısı ile sosyal altyapı bir bütün olarak planlanmalıdır.• Yerleşim dağınık ve küçük olduğu yerlerde cazibe merkezleri oluşturularak imarlı ve planlı olarak sosyal, kültürel ve ekonomik tesisler yapılmalı• Mevcut yerleşim yerlerine gelişme alanları bir imar planı doğrultusunda yapılarak, gelişigüzel yapılaşmanın önlenmesi sağlanmalıdır.• Kırsal alanda imar planı uygulaması zorunlu olmalıdır.• Projeli konut yapılması ve denetimlerin yapılması sağlanmalıdır.
Ulusal Kırsal Kalkınma Stratejisi-I	2007-2013	<ul style="list-style-type: none">• Doğal afetlerin önemli tehdit oluşturduğu kırsal yerleşmelerde güvenli yerleşim koşullarının temin edilmesi• Yeni yapılaşmanın uygun zeminde ve inşaat kurallarına uygun olarak gerçekleştirilmesine yönelik düzenleme ve uygulamalar yapılacak• Göç alan, ikinci konut talebinin güçlü olduğu ve nüfus artış hızı yüksek kırsal yerleşimlerde “kırsal yerleşme planlaması”nın yaygınlaştırılması• Yerleşimlerin kalitesinin artırılması ve estetik niteliklerinin geliştirilmesi amacıyla yöre kültür ve ekolojisine uygun mimaride, yöresel ihtiyaçları karşılayabilen, fen ve sağlık kurallarına uygun standart kalitede konut üretimi için arz-talep dengesini ve alım gücünü dikkate alan örnek modeller geliştirilecek ve desteklenecektir.• Mimari ve kültürel açıdan önem taşıyan, korunması gereken ya da turizmin gelişmesi açısından potansiyeli bulunan kırsal yerleşimlerin görünümünün ve fiziki koşullarının iyileştirilmesi, tarihi ve mimari değer taşıyan binaların restore edilmesi ve korunması, uygun olanların turizm amaçlı kullanıma açılmasına yönelik projeler gerçekleştirilecek ve desteklenecektir.
Kırsal Kalkınma Planı	2010-2013	<ul style="list-style-type: none">• Sağlıklı, güvenli ve düzenli yapılaşmanın yaygınlaştırılması• Kırsal yerleşme planlaması politika ve stratejileri dokümanının hazırlanması• Olası afetlere karşı zarar azaltma yöntemlerinin uygulanması• Kırsal merkezi yerleşimlerin belirlenmesi• Yöresel mimariye uygun yapılaşmanın yaygınlaştırılması• Köy yerleşik alan tespitlerinin tamamlanması• Güneş, rüzgâr ve jeotermal gibi yenilenebilir enerji kaynaklarının kullanılması• Organik artıkların biyoyakıt olarak değerlendirilmesi• Sosyal altyapı donatılarının artırılması• Atık yönetiminin güçlendirilmesi
Ulusal Kırsal Kalkınma Stratejisi-II	2014-2020	<ul style="list-style-type: none">• Atık yönetiminin geliştirilmesi• Yenilenebilir enerji kaynakları kullanımının yaygınlaştırılması• Yapılaşmada yöresel mimarinin teşvik edilmesi• Spor, kültür ve sanatsal faaliyetler altyapısının geliştirilmesi
Kırsal Kalkınma Eylem Planı	2015-2018	<ul style="list-style-type: none">• Atık yönetiminin geliştirilmesi• Yenilenebilir enerji kaynakları kullanımının yaygınlaştırılması• Yapılaşmada yöresel mimarinin teşvik edilmesi
Ulusal Kırsal Kalkınma Stratejisi-III	2021-2023	<ul style="list-style-type: none">• Atık yönetiminin geliştirilmesi• Yenilenebilir enerji kaynakları kullanımının yaygınlaştırılması• Yapılaşmada yöresel mimarinin teşvik edilmesi• Spor, kültür ve sanatsal faaliyetler altyapısının geliştirilmesi

Tablo 2’ye bakıldığında Tablo 1’de gösterilen kalkınma planlarına göre daha detaylı destekleme kararlarının olduğu görülmektedir. 2001-2005 yılları arası dönem için hazırlanan raporda imar planı hazırlanması, gelişigüzel konut yapılmaması, konut yanında sosyal,

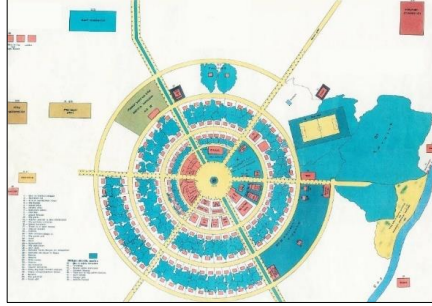
kültürel ve ekonomik tesislerin yapılması planlanmıştır. 2007-2010 yıllarını kapsayan Ulusal Kırsal Kalkınma Stratejisi (UKKS-I)'de ekolojik ve yöresel kırsal konutlara yönelik projeler hazırlanacağı belirtilirken 2014-2020 yıllarını kapsayan UKKS-II ve 2021-2023 yıllarını kapsayan UKKS-III'de bu duruma ek olarak Atık Yönetimi geliştirilmesi ve yenilenebilir enerji kaynaklarının yaygınlaştırılması durumları da yer almaktadır. 2020-2013 yıllarını kapsayan Kırsal Kalkınma Planında Ulusal Kırsal Kalkınma Stratejilerinde yer alan durumlara ek olarak atıklardan biyoyakıt üretimi ve sosyal alt yapı donatılarının artırılması yer almaktadır. Buradan hareketle çalışma kapsamında beş yıllık kalkınma planları ile kırsal kalkınma plan, strateji ve raporlarında belirlenen hedeflerin uygulamaya yansımaları kırsal yapılaşma için hazırlanan projeler ve bir alan çalışması üzerinden incelenmiştir.

4. Türkiye’de Kırsal Yerleşim ve Yapılaşmaya Yönelik Projeler

Türkiye’de kırsal alanların kalkınabilmesi amacıyla farklı dönemlerde çeşitli çalışmalar gerçekleştirilmiştir. Çalışmaların büyük bölümü tarım ve hayvancılık alanında olmakla birlikte kırsal yerleşimlerin iyileştirilmesi ya da yeni yerleşim alanları oluşturulması konularında da çalışmalar yapılmıştır. Farklı sebeplerle kırsal alanlardaki yapılar tahrip olup yıkılmaktadır. Diğer taraftan bazı kırsal alanlarda ise yöre mimarisine uygun olmayan yapılaşmalar meydana gelmektedir. Her iki durumda da kırsal yerleşmeler büyük risk altındadır. Ayrıca, bazı bölgelerde yeni yerleşim alanları oluşturulmaktadır. Bunun gibi sebeplerle kırsalda sağlıklı yapılaşma oluşturulabilmesi için farklı projeler geliştirilmiştir.

Cumhuriyetin ilanından itibaren farklı kişiler ve kurumlar tarafından kırsal alanlara yönelik konut projeleri gerçekleştirilmiştir. 1940’lı yıllar bu alanda en fazla proje üretilen dönemlerden birisidir. Bu projelerden ilki köy ile kent arasındaki farkı azaltmak, kırsal alanları sosyal, kültürel ve ekonomik olarak daha iyi koşullara geliştirebilmek için 1937 yılında Atatürk tarafından desteklenerek hazırlanan İdeal Cumhuriyet Köyü projesidir. Projede merkezde bulunan meydan etrafında dairesel şekilde oluşturulan ve ınsal akslarla bölünen bir kurgu bulunmaktadır (Şekil: 1). Dairesel form dört bölümden oluşmaktadır. Meydanın hemen yanındaki birinci bölümde, okul, park, insan ve hayvan sağlığı birimleri, köy konağı, otel, köy gazinosu, gençler odası, ziraat ve el işleri müzesi, konferans salonu, halk odası, hamam, cami, okuma odası, konuk odası, kooperatif odaları ve ticaret mekânları bulunmaktadır. Birinci bölümün bir kısmı ile ikinci bölümde ve üçüncü bölümün bir kısmında bahçeli köy evleri bulunmaktadır. Üçüncü bölümde ayrıca, Pazar yeri ve zahire loncası, damızlık ahır, fabrikalar, spor alanı, arı, tavşan, tavuk üretim birimleri, selektör binası ve fidanlık alanı bulunmaktadır. Köy yerleşim dışı olan dördüncü bölümde değirmenler, mandıra, hayvan yemi için lonca ve pancar tarlaları, panayır yeri, köy gübreligi hayvan mezarlığı ve fenni ağıl birimleri bulunmaktadır (İnan, 1978).

Şekil: 1 İdeal Cumhuriyet Köyü Projesi



(Inan, 1978)

1940'lı yıllarda geliştirilen diğer projeler, Abidin Mortaş, Behçet Ünsal ve Burhan Arif Ongun tarafından hazırlanmıştır. Mortaş (1940: 8-9), hazırladığı projede köy evleri için büyük ve küçük olmak üzere iki tipte proje hazırlamıştır. Bununla birlikte köy yerleşiminde bir meydan etrafında mektep, köy odası, cami, bakkal ve kahve mekânlarını yerleştirerek köy evlerini gridal düzende yerleştirmiştir. Ünsal (1940: 15-18), projesinde Ankara'ya trenle giriş noktası olan Sincan bölgesinde modern ve göze çarpan numune köy projesi hazırlanmıştır. Projede istasyonun iki yanı ve köy tasarımının geometrik orta alanı yeşil alan olarak planlanmıştır. Meydanda büyük bir park olup aks doğrultusunda köy bitişindeki oyun sahasına kadar uzanmaktadır. Park alanı içerisinde köy odası, dispanser ve sağlık tesisi, çamaşır evi ve okul vardır. Bununla birlikte köy planında elektrik santrali, pazar yeri, cami, köy okuma odası ve kahve bulunmaktadır. Ongun (1935: 320), yapmış olduğu planlamada ise köy yerleşimi gridal düzende oluşturulmuştur. Merkez üç bölümden oluşmaktadır. Birinci bölümde nahiye müdürü, jandarma ve kooperatif-köy bankası, üçüncü bölümde okul, köy müzesi ve köy salonu, ikinci bölümde yer alan çarşı dükkanları birinci ve üçüncü bölümleri birbirine bağlamaktadır. Köy girişinde sıra köy evleri bulunmakta olup, diğer köy evleri bahçeli ve ayrıntılı nizamlı olup samanlık birimi de bulunmaktadır.

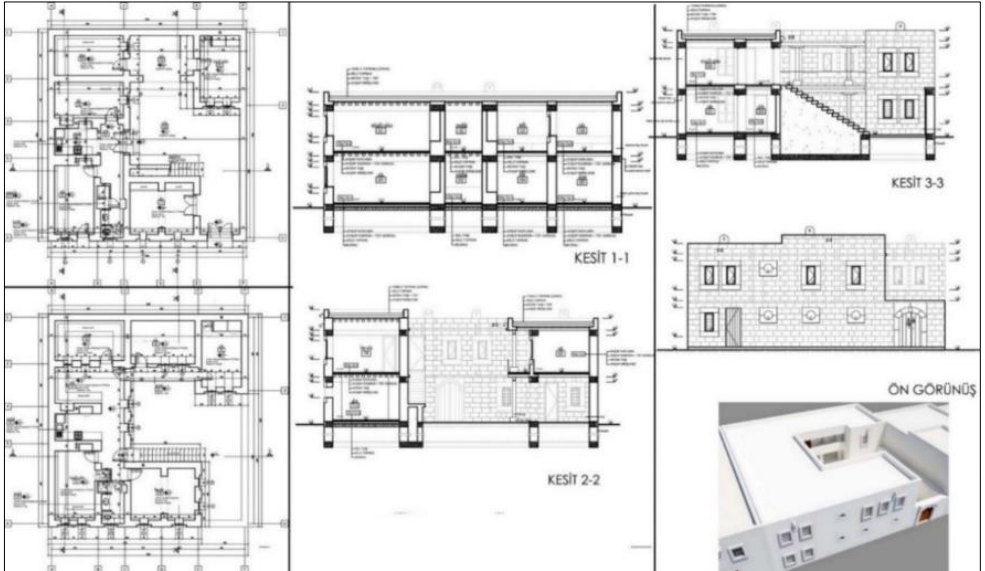
Bu projeler cumhuriyetin ilk yıllarında kırsal alanlar için hazırlanan proje örnekleridir. 1940'lı yıllardan sonra 2000'li yıllara kadar kırsal alana yönelik olarak herhangi bir proje bulunmamaktadır. Bu yıllardan itibaren kırsal alan tekrar gündeme gelmiş ve projeler hazırlanmaya başlanmıştır. Bu projelerden biri TOKİ tarafından yaptırılan Tarımköy projesidir. Proje kapsamında konut (Şekil: 2) dışında isteğe bağlı olarak okul, cami, ahır ve sağlık ocağından oluşan yerleşim alanı da oluşturulmaktadır (TOKİ, 2021).

Şekil: 2
Kayseri Felahiye Doburcalı Tarımköy Kat Planı ve Görünüşleri



(Felahiye Belediyesi, 2021)

Şekil: 3
Kırsal Alanda Yöresel Doku ve Mimari Özellikler Projesi Tip 4C Kat Planları Kesit ve Görünüşleri



(Çorapçoğlu, 2008e)

Kırsal alana yönelik diğer proje döneminin Bayındırlık ve İskân Bakanlığı tarafından Mimar Sinan Güzel Sanatlar Üniversitesi'ne hazırlatılan "Kırsal Alanda Yöresel Doku ve Mimari Özellikler" projesidir. Proje kapsamında 2008 yılında Kayseri 2010 yılında da Balıkesir için çalışma yapılmıştır. Kayseri'de gerçekleştirilen çalışmada Kocasinan ilçesi Çevril, Karahöyük, Taşhan, Melikgazi İlçesi Bağpınar köyleri çalışma alanı olarak seçilmiştir. Proje sonuçları 6 kitapta toplanmıştır. İlk kitapta kırsal mimarinin oluşmasında etkili olan çevre verileri, yapı malzemeleri, yapı elemanları, yapım sistemleri, kırsal konutu oluşturan birimler ve sürdürülebilir yöresel mimarlık konuları ele alınmıştır (Çorapçoğlu,

2008a). İkinci kitapta yerel mimari kimliğin araştırılmasında kullanılan yöntemler ve sonuç raporlarının nasıl yazılacağı yer almaktadır (Çorapçıoğlu, 2008b). Üçüncü kitapta kırsal alanın doğal ve çevresel bilgileri, sosyo-kültürel verileri, yapı malzemeleri, yapı elemanları, yapım sistemleri, kırsal konut bölümleri ve yerleşim tipleri hakkında bilgi verilmiştir (Çorapçıoğlu, 2008c). Altıncı kitapta çalışma alanındaki konutların röhlöve projeleri ve fotoğraflarına yer verilmiştir (Çorapçıoğlu, 2008d). Çalışmanın sonunda 6 farklı tip konut projesi geliştirilmiştir (Şekil: 3).

Şekil: 4 Yöresel Mimari Özelliklere Uygun Konut Projeleri Kayseri Tip 3A Kat Planları Kesit ve Görünüşleri



(Çevre Şehircilik ve İklim Değişikliği Bakanlığı, 2021)

Kırsal alanda yapılaşmaya ilişkin bir diğer projede Çevre, Şehircilik ve İklim Değişikliği Bakanlığı Yapı İşleri Genel Müdürlüğü tarafından gerçekleştirilen "Yöresel Mimari Özelliklere Uygun Konut Projeleridir". Projenin amacını kırsal yerleşmelerdeki yeni yapıların yöresel dokuya, bölge halkının ihtiyaçlarına, yaşam koşulları ve alışkanlıklarına uygun şekilde yapılması olarak belirlenmiştir. Böylelikle kırsal alanlarda silueti bozan yapıların engellenerek bunun yerine dokuya uygun yapıların inşa edilmesi hedeflenmiştir (Oruç vd., 2020). Proje doğrultusunda farklı mimarlık şirketlerinin de katkılarıyla konut projeleri gerçekleştirilmiştir (Şekil: 4).

Bu dönemde hazırlanan projelerden biri de TÜBİTAK tarafından desteklenen, Çevre ve Şehircilik Bakanlığı, Selçuk Üniversitesi ve Karadeniz Teknik Üniversitesi iş birliği ile gerçekleştirilen ve 2015 yılında tamamlanan Koruma Odaklı Kırsal Alan Planlaması

(KOKAP) projesidir. Projenin kırsal yerleşimlerin planlanmasındaki kurumsal, yasal ve uygulamaya yönelik eksiklikleri gidermek için yapıldığı belirtilmektedir. Proje kapsamında Trabzon Akçaabat, Maçka ve Çaykara, Samsun Çarşamba ve Havza, Konya Cihanbeyli ve Beyşehir ve Mersin Erdemli olmak üzere toplam 8 ilçede 436 köy çalışma alanı olarak belirlenmiştir (Öksüz, 2015).

Proje kırsal alanların planlanmasına örnek teşkil etmesi amacıyla veri tabanı tasarımı, arazi kullanım haritalarının hazırlanması, kaynak değeri ve duyarlılık analizi, kırsal alan tipolojileri, kırsal gelişme çerçeve politikaları oluşturma, kırsal yerleşme planlaması el kitabı hazırlanması, kırsal yerleşme örnek eylem planı, yerel koşullara uygun konut planları üretilmesi ve yasal yönetsel değişiklik başlıkları olmak üzere 9 alt projeden meydana gelmektedir (Öksüz, 2015). Proje sonuçları 01.08.2014 tarihinde Çevre ve Şehircilik Bakanlığına, bakanlık incelemesinin ardından TÜBİTAK'a teslim edilmiştir.

Kırsal alanda yapılaşmaya ilişkin olarak yürütülen projelerden birisi de Kırsal Alan Planlama Projesi (KODAKAP)'tır. Proje KOKAP projesi kapsamında geliştirilen kırsal alan planlaması sonuçlarının test edilmesi, kırsal alanlarda bölgesel özellikler ve ihtiyaçlar dahilinde yapılaşma koşullarının belirlenmesi ve köy tasarım rehberlerinin hazırlanması amaçlanmaktadır. Projenin yürütülmesi amacıyla Çevre, Şehircilik ve İklim Değişikliği Bakanlığı ile İstanbul Ticaret Üniversitesi arasında protokol imzalanmıştır. Alan çalışması olarak Kocaeli Kartepe, Sivas Gürün, Aydın Söke, Hatay Erzin, Şanlıurfa Halfeti, Nevşehir Acıgöl, Rize Çamlıhemşin ilçeleri seçilmiştir (Çevre Şehircilik ve İklim Değişikliği Bakanlığı Mekânsal Planlama Genel Müdürlüğü, 2020). Proje dört aşamadan oluşmaktadır (Şekil: 5). Bu kapsamda ilk iki aşama tamamlanmış olup üçüncü aşama devam etmektedir.

Şekil: 5
KODAKAP Proje Aşamaları [71]



(Çevre Şehircilik ve İklim Değişikliği Bakanlığı Mekânsal Planlama Genel Müdürlüğü, 2020)

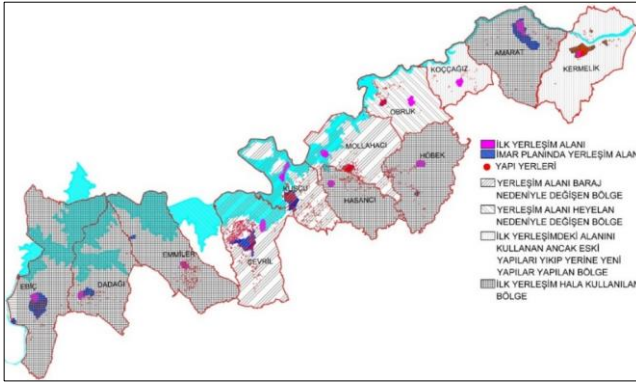
Kırsal alanla ilgili gerçekleştirilen projelerden birisi de Kastamonu Valiliği, Küre Kaymakamlığı, Kuzey Anadolu Kalkınma Ajansı ve Mimar Sinan Güzel Sanatlar Üniversitesi tarafından gerçekleştirilmiştir. Proje Kastamonu ili Küre ilçesi Ersizlerdere

Köyü'nde tasarım rehberi oluşturulmasını hedeflemiştir. Proje kapsamında geleneksel yapım teknikleri ve yerel malzemeler kullanarak enerji, malzeme ve su etkinliği, iç mekân konforunun sağlanacağı ekolojik yapılaşma kriterlerine uygun projelerin geliştirilmesi amaçlanmıştır (Olgun vd., 2017).

5. Alan Çalışması: Kayseri Yamula Barajı Çevresi Kırsal Yerleşim Alanlarının İncelenmesi

Hazırlanan kalkınma planlarında belirlenen hedeflerin ve kararların sonuçlarının değerlendirilmesi için bir alan çalışması yapılmıştır. Bu kapsamda alan çalışması olarak Kayseri ili Kocasinan ilçesinde bulunan Yamula Barajı çevresindeki kırsal yerleşim alanları belirlenmiştir (Şekil: 6).

Şekil: 6
Yamula Baraj Gölü Etrafında Bulunan Yerleşim Alanları



Çalışma alanı olarak bu bölgenin seçilmesinde;

- 2001-2005 yıllarını kapsayan Sekizinci Beş yıllık Kalkınma Planında "Kamulaştırma sonucu baraj altında kalan yerleşim birimlerinde yeni iskân alanlarında ekonomik ve sosyal iyileştirmeler yapılacaktır." ibaresinin yer alması,
- Yamula Barajının 2000 yılında inşa edilmeye başlanıp 2003 yılında su tutulmaya başlanması,
- Baraj nedeniyle bölgede bulunan Taşhan, Çevril, Kuşçu ve Mollahacı yerleşim alanlarının sular altında kalması ve yeni yerleşim alanlarının oluşturulması,
- Uygulama İmar Planlarının Kermelik , Amarat , Mollahacı , Kuşçu , Çevril , Taşhan , ve Dadağı bölgelerinde yapılmış olması gibi durumlar etkili olmuştur.

Buradan hareketle Tablo: 1 ve Tablo: 2'de gösterilen beş yıllık kalkınma planları ve kırsal kalkınma plan, strateji ve raporlarında aşağıda belirtilen hususlar doğrultusunda çalışma alanı olarak belirlenen bölge aşağıdaki hususlar çerçevesinde incelenmiştir.

- Yöresel Mimariye uygun yapılaşmaların yaygınlaştırılması,
- İmar planlı yerleşim alanlarının oluşturulması,
- Sosyal, kültürel ve ekonomik tesisler yapılması,
- Gelişigüzel yapılaşmanın önlenmesi,
- Yenilenebilir enerji kaynaklarının kullanılması,
- Organik atıklarla biyoyakıt üretilmesi,
- Sosyal alt yapı donatılarının artırılması,
- Atık yönetiminin güçlendirilmesi.

5.1. Arazi Kullanımı ve Yapılaşma Analizi

Kırsal alanlarda arazi kullanımı farklı şekillerde olmaktadır. Temel geçim kaynağı tarım olmakla birlikte hayvancılık için mera, kışlık yakıt ihtiyacı için orman gibi alanlar bulunmaktadır. Çalışma alanı olarak belirlenen Yamula Barajı çevresindeki kırsal yerleşim alanlarından Taşhan, Çevril, Kuşçu ve Mollahacı yerleşim alanları sular altında kalması nedeniyle yeni yerleşim alanları oluşturulmuştur. Baraj yapımı ile bölgenin kadastro görmesi, yeni oluşturulan yerleşim alanları için zorunlu olan imar planı yapımının çevredeki diğer yerleşim alanlarının gelişmesinin de düşünülerek yapılması arazi kullanımında değişiklik olmasına ve yeni işlevler eklenmesine neden olmuştur.

Meydana gelen bu değişimlerin tespit edilebilmesi için bu bölümde Amarat, Kermelik, Koççağız, Obruk, Höbek, Hasancı, Mollahacı, Kuşçu, Çevril, Taşhan, Emmiler ve Dadağı bölgelerinin ilk son yerleşimleri 1/25.000 Nazım İmar Planı, 1/1000 Uygulama İmar Planı ve tapu kayıtları üzerinden karşılaştırılmıştır. Elde edilen sonuçlardan Amarat, Kermelik ve Koççağız bölgelerine ilişkin veriler Şekil: 7, Obruk, Höbek ve Hasancı bölgelerine ilişkin veriler Şekil: 8, Mollahacı, Kuşçu ve Çevril bölgelerine ilişkin veriler Şekil: 9, Taşhan, Emmiler ve Dadağı bölgelerine ilişkin veriler ise Şekil: 10'da gösterilmiştir.

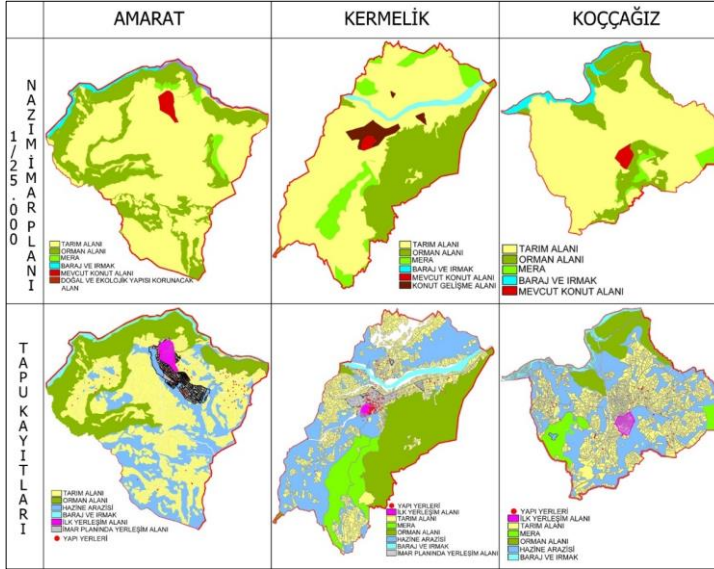
Tapu kayıtları mülkiyet durumunu gösterir iken imar planları arazinin işlevini göstermektedir. Ancak, orman ve mera gibi alanlar özel alanlar olması nedeniyle komisyonlar tarafından sınırları belirlenmektedir ve bu alanların niteliğinin değişmesi uzun bir prosedür gerektirmektedir. Yapılan incelemede şu sonuçlar elde edilmiştir:

- Genel olarak arazi kullanımı tarım, mera ve orman işlevindedir.
- Koççağız, Obruk, Höbek, Hasancı ve Emmiler bölgelerinde 1/1000 Uygulama İmar Planı bulunmamaktadır.
- Çevril ve Taşhan bölgeleri için yeni oluşturulan 1/1000 Uygulama İmar Planlı yerleşim alanları 1/25.000 Nazım imar planına işlenmemiştir.
- Amarat bölgesi için yapılan 1/1000 Uygulama İmar Planı mevcut yerleşim alanını da kapsamaktadır. Ancak, 1/25.000 Nazım imar planında mevcut yerleşim alanı bulunurken daha geniş alana sahip olan 1/1000 Uygulama İmar Planlı yerleşim alanları 1/25.000 Nazım imar planına işlenmemiştir.

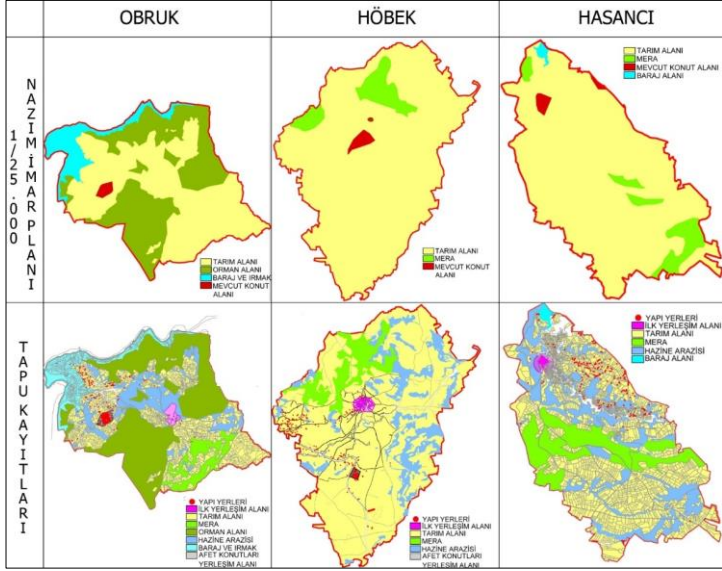
- Emmiler ve Dadağı bölgesinde ilk işleve ek olarak 1/25.000 Nazım imar planında Turizm alanı eklenirken, Emmiler bölgesinde ayrıca Güneş Enerji alanı eklenmiştir.
- Genel olarak tüm bölgelerde mera ve orman alanlarında 1/25.000 nazım imar planı ile tapu kayıtları arasında tutarsızlık bulunmaktadır.
- Tüm yerleşim alanlarında mevcut yerleşim alanlar ve yeni oluşturulan 1/1000 uygulama imar planında yerleşim alanları dışında tarım, mera ve orman alanları içerisinde yapılaşmaların olduğu görülmektedir.

Elde edilen bu veriler ışığında arazi kullanımı açısından ilk ve yeni yerleşimlerde önemli bir değişiklik bulunmadığı görülmektedir. Ancak, kullanım amacı dışında planların hiyerarşik düzeninde ve tapu kayıtları arasında tutarsızlık olduğu, yapılaşmaların planlanan alanlardan daha geniş bir alana yayıldığı tespit edilmiştir.

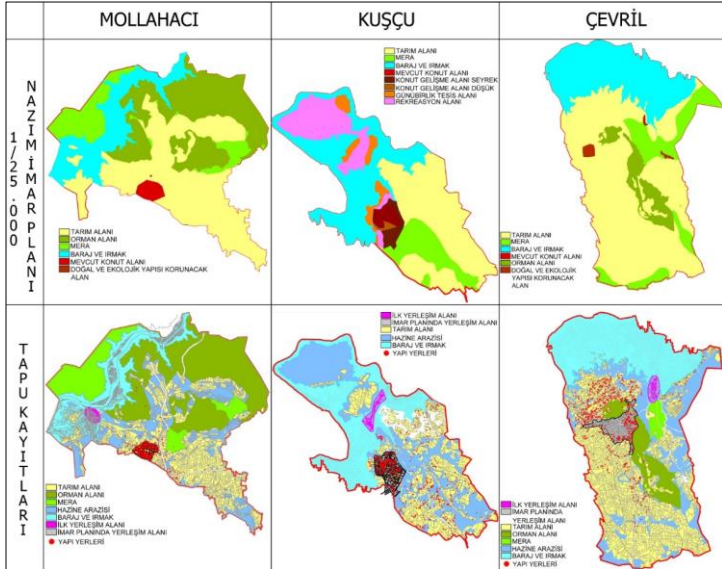
Şekil: 7
Amarat-Kermelik Koççağız Arazi Kullanımı ve Yapı Yerleri



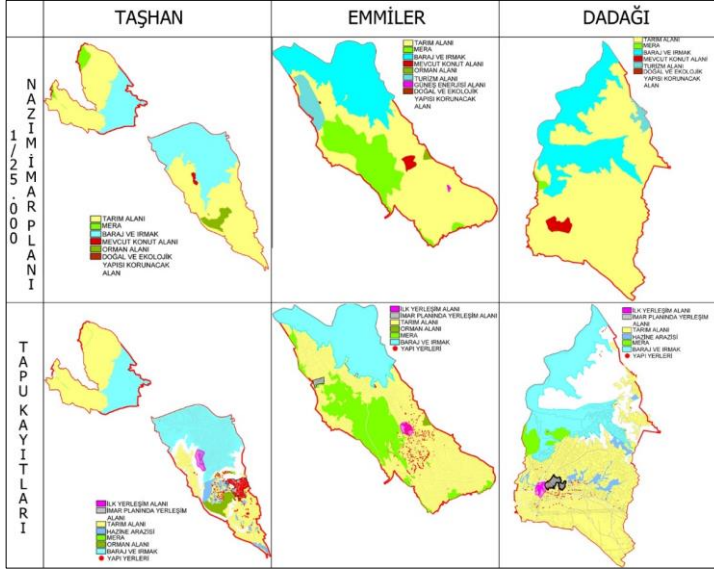
Şekil: 8
Obruk-Höbek-Hasancı Arazi Kullanımı ve Yapı Yerleri



Şekil: 9
Mollahacı-Kuşçu-Çevril Arazi Kullanımı ve Yapı Yerleri



Şekil: 10
Taşhan-Emmiler-Dadağı Arazi Kullanımı ve Yapı Yerleri



5.2. İşlev Analizi

Gündelik iş ve yaşamın devam ettirilebilmesi için çeşitli ihtiyaçlara gerek duyulmaktadır. Bu ihtiyaçların gerçekleştirilebilmesi içinde uygun şartlarda mekânların bulunması gerekmektedir. Bir yerleşim alanının oluşması da bu farklı işlevlerdeki mekânların bir araya gelmesiyle mümkün olabilmektedir. Zaman içerisinde ihtiyaçların değişmesi ile mekânlarda da değişiklikler olmakta hatta yeni işlevlere dayalı mekânlar ortaya çıkmaktadır.

Çalışma alanı içerisinde başta yerleşim alanı sular altında kalıp yeniden yerleşim alanı oluşturulan Taşhan, Çevril, Kuşçu ve Mollahacı bölgeleri olmak üzere bu bölümde 12 yerleşim alanının ilk ve imar planı yapıldıktan sonraki konut dışındaki işlevlere sahip mekânlar tespit edilerek meydana gelen değişimler tespit edilmiştir. Bu doğrultuda elde edilen sonuçlardan Amarat, Kermelik ve Koççağız bölgelerine ilişkin veriler Şekil: 11, Obruk, Höbek ve Hasancı bölgelerine ilişkin veriler Şekil: 12, Mollahacı, Kuşçu ve Çevril bölgelerine ilişkin veriler Şekil: 13, Taşhan, Emmiler ve Dadağı bölgelerine ilişkin veriler ise Şekil: 14'te gösterilmiştir.

Elde edilen verilere ışığında Şekil: 11, Şekil: 12, Şekil: 13 ve Şekil: 14'e bakıldığında ilk yerleşim alanlarının hepsinde konut dışında cami, okul, değirmen ve seten birimlerinin, tüm yerleşim birimlerinde olmamakla birlikte ise han, sellektör, fırın, köy odası, ahır sekisi, nalbant ve bezirhane birimlerinin olduğu görülmektedir. İmar planı ile oluşturulan yeni

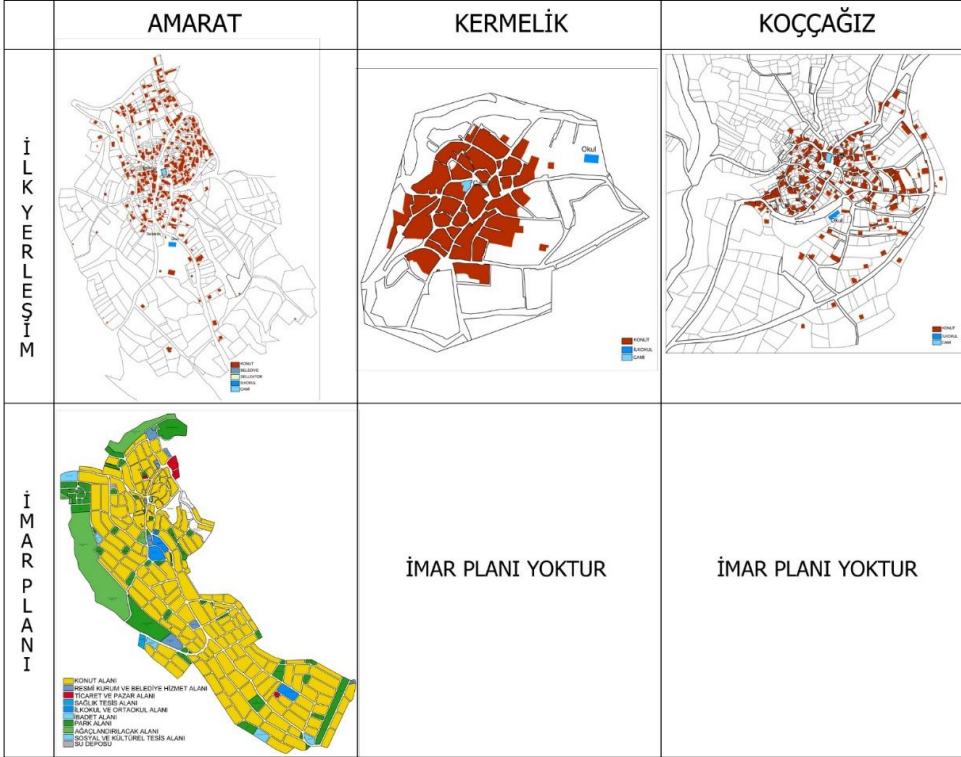
yerleşim alanlarına bakıldığında ise tüm bölgelerde cami, okul, resmi kurum ve park alanları bulunurken bazı bölgelerde ayrıca ticaret, sağlık, spor, sosyal ve kültürel tesis, meydan rekreasyon ve günübirlik tesis alanlarının da olduğu görülmektedir.

İlk ve yeni yerleşim alanlarında bulunan mekânlara bakıldığında yeni yerleşim alanlarında ilk yerleşim alanlarında bulunan mekânlardan sadece cami ve okul birimlerine yer verildiği görülmektedir. Kırsal alanlarda yaşamın devamı için gerek duyulan un üretiminin gerçekleştirildiği değirmen, bulgur üretiminin yapıldığı seten, yağ üretiminin yapıldığı bezirhane, kişilerin kendi ihtiyaçları için yaptığı ekmeklerin pişirildiği fırın gibi birimlere yer verilmediği görülmektedir. Kırsal alandan ziyade kentsel bir alan olarak düşünülerek işlevler verildiği görülmektedir.

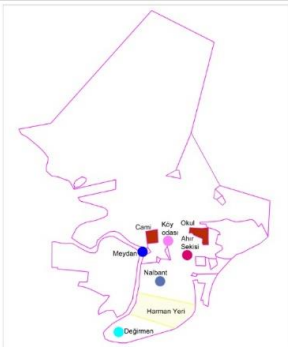
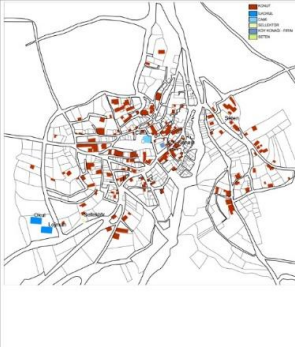
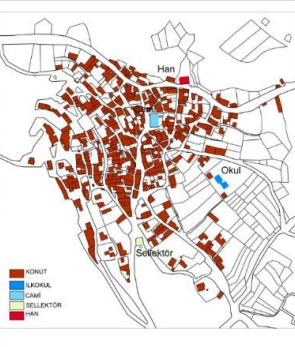

Kalkınma planlarında hedeflenen durumlar açısından değerlendirme yapıldığında;

- İmar planlarının henüz yapılmadığı yerleşim alanlarının olduğu,
- İmar planı olan tüm alanlarda spor ve yeşil alanların oluşturulduğu ve yerleşim alanlarının çoğunda çim saha tarzında spor alanları yapıldığı,
- 12 yerleşim alanından sadece ikisinde sosyal, kültürel tesislere ilişkin planlama yapıldığı ancak bu alanlar üzerinde herhangi bir yapılaşma olmadığı,
- 12 yerleşim alanından dördünde ekonomik tesisler için ticari alan planlaması yapıldığı ancak herhangi bir tesis inşa edilmediği,
- Atık yönetimine ilişkin olarak herhangi bir planlama olmadığı,
- Organik atıklardan biyoyakıt üretimine dair herhangi bir planlama olmadığı görülmektedir.

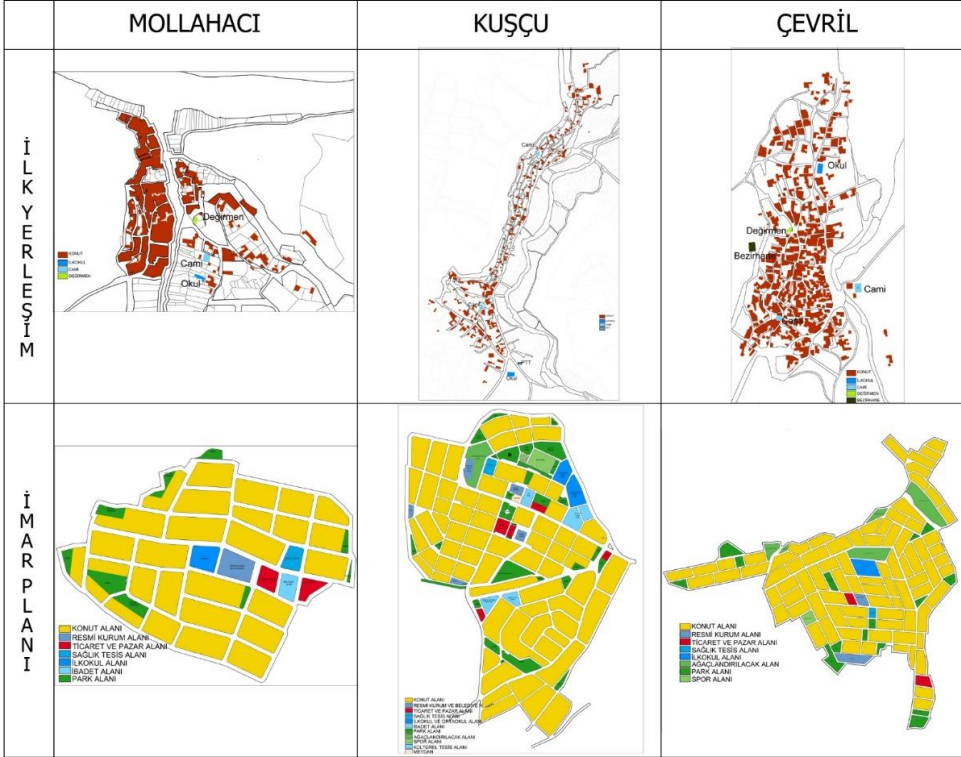
Şekil 11
Amarat-Kermelik-Koççağız Bölgeleri İşlev Analizi



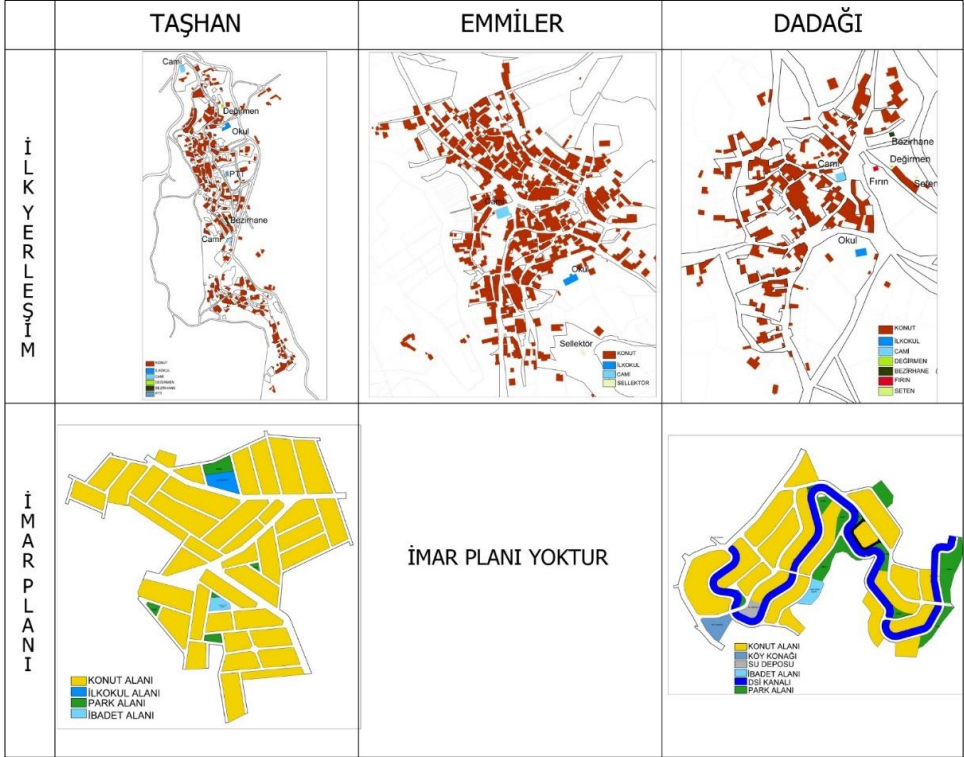
Şekil: 12
Obruk-Höbek-Hasancı Bölgeleri İşlev Analizi

	OBRUK	HÖBEK	HASANCI
İLK YERLEŞİM			
İMAR PLANI	 <p>KONUT ALANI RESMİ KURUM ALANI İBADET ALANI İLKOKUL ALANI</p>	İMAR PLANI YOKTUR	İMAR PLANI YOKTUR

Şekil: 13
Mollahacı-Kuşçu-ÇevrİL Bölgeleri İşlev Analizi



Şekil: 14
Taşhan-Emmiler-Dadağı Bölgeleri İşlev Analizi

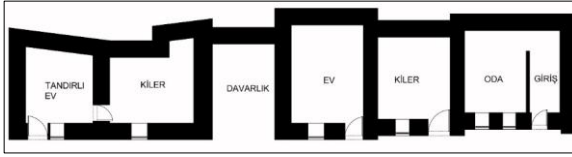


5.3. Yöresel Mimariye Uygun Yapılaşma Analizi

Yaşam koşullarının değişimi mekânları da etkileyerek değiştirmektedir. İlk yerleşim alanlarında kişiler temel ihtiyaçların karşılanabileceği ölçekte ve yerel malzemeler kullanarak konutlar inşa ederken günümüzde bu durumda bazı değişiklikler meydana gelmiştir. Bu bölümde meydana gelen değişikliklerin neler olduğu belirlenmeye çalışılmıştır. Çalışma alanının geniş olması, bazı yerleşim alanlarının sular altında kalması ve bazı yerleşim bölgelerinde önceki dönemlere ilişkin yapıların yıkılarak yerine yeni yapıların inşa edilmesi gibi durumlar nedeniyle on iki yerleşim alanının hepsinden yapılaşmaya ilişkin veri toplanamamıştır. Çalışma alanı içerisindeki bölgelerin yakın mesafede olması, aynı yerel malzemelerin kullanılması ve ihtiyaçların benzer özellikte olması nedeniyle konutlarda benzer özellikler olmaktadır. Buradan hareketle Kermelik, Amarat, Koççağız, Obruk, Hasancı, Mollahacı ve Kuşçu bölgelerinde yapı özelliklerinin aynı olmasından hareketle Hasancı bölgesindeki eski bir yapının planı Şekil: 15'te görselleri ise Şekil: 16'da, karşılaştırma içinde Hasancı bölgesindeki yeni yapıya ilişkin plan Şekil: 17'de görselleri ise

Şekil: 18’te, Çevril, Taşhan, Emmiler ve Dadağı bölgelerinin aynı özellikler göstermesinden de hareketle Emmiler bölgesindeki eski bir yapının planı Şekil: 19’da görselleri ise Şekil: 20’de, karşılaştırma içinde Emmiler bölgesindeki yeni yapıya ilişkin plan Şekil: 21’de görseller ise Şekil: 22’de, diğer bölgelerle benzer özellikler göstermekle birlikte farklı özellikte bir yapılaşmanın da olmasından dolayı Höbek bölgesindeki eski bir yapının planı Şekil: 23’te görselleri ise Şekil: 24’te, karşılaştırma içinde Höbek bölgesindeki yeni yapıya ilişkin plan Şekil: 25’te görseller ise Şekil: 26’da gösterilmiştir.

Şekil: 15
Hasancıda İnceleme Yapılan Eski Konutun Planı



Şekil: 16
Hasancıda İnceleme Yapılan Eski Konut Görseli



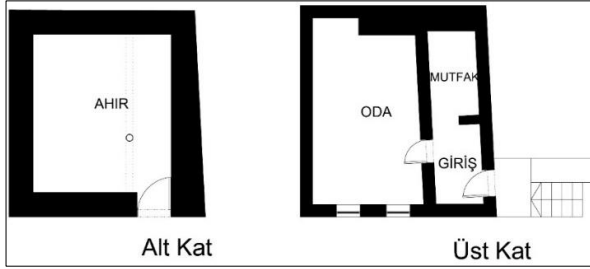
Şekil:17
Hasancıda İnceleme Yapılan Yeni Konutun Planı



Şekil: 18
Hasancıda İnceleme Yapılan Yeni Konut Görseli



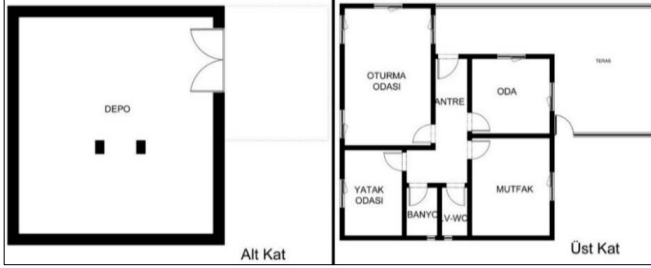
Şekil: 19
Emmilerde İnceleme Yapılan Eski Konutun Planı



Şekil: 20
Emmilerde İnceleme Yapılan Eski Konut Görseli



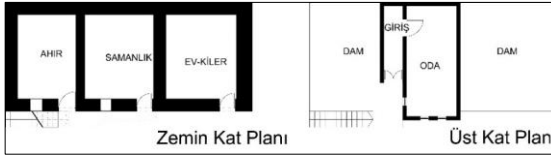
Şekil: 21
Emmilerde İnceleme Yapılan Yeni Konutun Planı



Şekil: 22
Emmilerde İnceleme Yapılan Yeni Konut Görseli



Şekil: 23
Höbekte İnceleme Yapılan Eski Konutun Planı



Şekil: 24
Höbekte İnceleme Yapılan Eski Konut Görseli



Şekil: 25
Höbekte İnceleme Yapılan Yeni Konutun Planı



Şekil: 26
Höbekte İnceleme Yapılan Yeni Konut Görseli



Çalışma alanı içerisindeki yöresel mimarinin ve değişiminin belirlenebilmesi için benzer özellikler gösteren bölgeler doğrultusunda Hasancı, Emmiler ve Höbek bölgelerinden birer eski ve yeni konut izin alınarak incelenmiştir. İnceleme sonucunda değişimin daha iyi belirlenebilmesi için elde edilen veriler Tablo: 3'te gösterilmiştir. Tablo: 3'e bakıldığında konut içerisindeki birimler, yapı malzemeleri, kat sayısı, duvar kalınlığı, üst örtü, ısıtma sistemi, kapı ve pencere alanlarında farklılıklar olduğu görülmektedir. Bu durum yöresel mimarinin tamamen değiştiğini göstermektedir.

Farklı kurum ve kuruluşlar tarafından hazırlanan konut projeleri ile eski konutların karşılaştırılması yapıldığında TOKİ ve Çevre, Şehircilik ve İklim Değişikliği Bakanlığı Yapı İşleri Genel Müdürlüğü tarafından gerçekleştirilen "Yöresel Mimari Özelliklere Uygun Konut Projeleri", yöresel mimari özellikteki eski konutlardan ziyade bölgede yapılan yeni konutlara benzemektedir. Yapım sistemi, iç mekânlar, yapı malzemeleri tamamen farklıdır. Burada sadece "Yöresel Mimari Özelliklere Uygun Konut Projeleri" cephe kaplamasının taş olarak yapılması ile yöresel mimari ile benzerlik kurmaktadır. Mimar Sinan Güzel Sanatlar Üniversitesi tarafından hazırlanan "Kırsal Alanda Yöresel Doku ve Mimari Özellikler"

projesi yöresel mimariye en yakın proje olarak görülmektedir. Yapım sistemi, malzeme, pencere ve kapı boyutları ile bu proje yöresel mimariye en uygun projedir.

Yeni konutlar ile geliştirilen projelerin karşılaştırılması yapıldığında Mimar Sinan Üniversitesi tarafından hazırlanan proje dışındaki projeler yapım sistemi, kullanılan malzeme, pencere, kapı boyutları açısından benzer özellikler olduğu görülmektedir. Farklı duruma bakıldığında Hasancı ve Höbek bölgesindeki konutlar çiftçi ailelerin konutları olup tarımsal makine, ekipman ve ürünler için gerekli bölümlerin olmadığı görülmektedir.

Tablo: 3
İncelenen Eski ve Yeni konutların Karşılaştırılması

	Eski Konutlar	Yeni Konutlar
Konut Birimleri	<ul style="list-style-type: none">• Oda• Tandırılık• Samanlık• Ahır• Kiler• Kümes• Tuvalet (Yapıdan Ayrı Uzakta)	<ul style="list-style-type: none">• Oturma Odası• Yatak Odası• Mutfak• Banyo• Wc-Lavabo• Depo• Kiler• Bahçe• Ahır (Bazı Evlerde)• Samanlık (Bazı Evlerde)• Kümes (Bazı Evlerde)• Tandır (Bazı Evlerde)
Yapı Malzemeleri	<ul style="list-style-type: none">• Moloz taş• Ahşap (döşeme, kapı, pencere)• Toprak	<ul style="list-style-type: none">• Beton• Bims• Taş• Tuğla• Ahşap• Kiremit• Shingle• Pvc doğrama• Boya• Çinko yağmur oluğu ve iniş borusu
Kat Sayısı	<ul style="list-style-type: none">• Tek katlı	<ul style="list-style-type: none">• Zemin kat• Zemin + 1 kat• Zemin + 2 kat bulunmaktadır.
Duvar	<ul style="list-style-type: none">• 80 cm moloz taş duvar	<ul style="list-style-type: none">• 20 cm tuğla, bims, gaz beton
Üst Örtü	<ul style="list-style-type: none">• Ahşap kiriş ve döşeme kaplaması üzeri toprak dam	<ul style="list-style-type: none">• Betonarme döşeme üzeri shingle veya kiremit kaplı beşik çatı• Ahşap çatı konstrüksiyonu üzeri shingle veya kiremit kaplı beşik çatı ya da kırma çatı
Isıtma Sistemi	<ul style="list-style-type: none">• Evlerin tam ortasında tandır bulunmaktadır. Tandırın alt noktasından kapı girişine doğru kühle adı verilen eğik bir kanal bulunmaktadır. Burası hem yemeklerin pişirildiği hem de ısıtma olarak kullanılmaktadır.• Yakıt olarak hayvan gübresi kullanılmış böylece atık geri dönüşümde sağlanmıştır.	<ul style="list-style-type: none">• Genel olarak soba kullanılmakla birlikte azda olsa kalorifer sistemi de bulunmaktadır.• Yakıt olarak kömür kullanılmakta ve atıkları çöpe atılmaktadır. Geri dönüşüm yoktur.
Bireysel Temizlik	<ul style="list-style-type: none">• Yıkama için evlerin içerisinde kapı arkasında çağ adı verilen bir yer bulunmakta ocakta kaynatılan su ile yıkanılmaktadır.	<ul style="list-style-type: none">• Bireysel temizlik için banyo mekânları oluşturulmuştur.• Sıcak su kışın şofben sistemi ile yazın ise güneş enerji sistemi aracılığıyla elde edilmektedir.
Pencere	<ul style="list-style-type: none">• En ve boy yüksekliği minimaldir.• Önlerinde demir parmaklıklar bulunmaktadır.• Doğramalar ahşaptır.• Pencerelerde tek cam bulunmakla birlikte cam olmayan pencerelerde bulunmaktadır.	<ul style="list-style-type: none">• Geniş en ve boy yüksekliği bulunmaktadır.• Parmaklıklar perforje şeklinde olup bazı evlerde korkuluk bulunurken bazı evlerde bulunmamaktadır.• PVC doğramalardır.• Pencere çift camlıdır.
Kapı	<ul style="list-style-type: none">• Tüm kapılar tahtadan el yapımıdır.• Büyük demir çiviler kullanılmıştır.• Asma kilit ve el yapımı kilitler vardır.	<ul style="list-style-type: none">• Dış kapılar çelikdir• İç kapılar laminat kapıdır.• Modern kilitler kullanılmaktadır.

6. Sonuç ve Değerlendirme

Kaynakların daha etkin ve verimli bir şekilde kullanılabilmesi amacıyla hazırlanmaya başlayan kalkınma planlarında kırsal alanlara yönelik hedeflere de yer verilmiştir. Kırsal alanların öneminin artmasıyla beş yıllık kalkınma planları içerisinde kırsal alanlara ayrılan bölümler ayrıca plan, strateji ve rapor olmak üzere daha detaylı bir şekilde hazırlanmaya başlanmıştır. Bu raporlar kırsal alanların geliştirilebilmesi için tarım ve hayvancılık alanları ağırlıklı olarak hazırlanmış olup kırsal yerleşme ve kırsal yapılaşmalara ilişkin kararlara da yer verildiği görülmektedir.

Beş yıllık kalkınma planlarının değerlendirilmesi yapıldığında 1963-1972 yılları arasında kapsayan birinci ve ikinci kalkınma planlarında ülkenin büyük bölümünün bu dönemlerde kırsal bölgelerden oluşması sebebiyle diğer kalkınma planlarına nazaran kırsal alanlara daha fazla hedef planlandığı görülmektedir. Diğer kalkınma planlarına bakıldığında altıncı, yedinci ve onuncu planlarda herhangi bir destek olmadığı, üçüncü ve dördüncü planda maddi destek sağlanacağı, geriye kalan planlarda ise çok önemli bir kararın olmadığı görülmektedir.

2001 yılından itibaren hazırlanmaya başlayan kırsal kalkınma plan strateji ve raporlarına bakıldığında Ulusal Kırsal Kalkınma Stratejisi I-II ve III'te kırsal alanların kalkınabilmesi için daha fazla kararın alındığı görülmektedir. Tablo: 1 ve Tablo: 2'de gösterildiği gibi beş yıllık kalkınma planları, kırsal kalkınma plan, strateji ve raporlarında kırsal yapılaşmaya ilişkin olarak en fazla yöresel mimari ölçekte konut projelerinin oluşturulması yer almaktadır. Bununla birlikte, imar planlı yerleşimlerin oluşturulması, gelişigüzel yapılaşmanın önlenmesi, sosyal kültürel ve ekonomik tesislerin yapılması, atık yönetimi gibi konularda yer almaktadır.

Kırsal yerleşim alanı ve kırsal yapılaşmaya yönelik yapılan projelere bakıldığında 1937 yılından itibaren çeşitli projeler üretildiği görülmektedir. Bu projelerden 1937-1950 yılları arasında hazırlanan projeler kırsal yerleşim ölçeğinde hazırlanmış olup kırsal konut dışında yerleşim alanında ihtiyaç duyulan diğer mekânlarda olacak şekilde tasarlanmıştır. 2000'li yıllarda hazırlanan projeler ise konut ölçeğinde olup kırsal yerleşim ya da diğer herhangi bir mekâna ilişkin projelendirme bulunmamaktadır.

Kalkınma planlarında belirlenen hedeflerin uygulamaya yansımaları için belirlenen çalışma alanının incelendiğinde gerçekleştirilen ve gerçekleştirilemeyen hedefler olduğu belirlenmiştir. Gerçekleştirilen hedeflere bakıldığında;

- 2001-2005 yılları arasında kapsayan sekizinci beş yıllık kalkınma planında yer alan baraj altında kalan yerleşim alanları için yeni iskân alanlarının oluşturulması,
- Sekizinci Beş yıllık kalkınma planı kırsal kalkınma özel ihtisas komisyonu raporunda belirtilen imar planlı yerleşim alanlarının oluşturulması kısmen gerçekleştirilmiş,

- Kırsal Kalkınma Planı ve Ulusal Kırsal Kalkınma Stratejilerinde belirlenen yöresel mimariye uygun projeler geliştirilmesi ve sosyal alt yapı alanlarının geliştirilmesi hayata geçirilen hedefler olduğu görülmektedir.

Gerçekleştirilemeyen hedeflere bakıldığında;

- İmar planı olmayan yerleşim alanları bulunmaktadır,
- Sosyal, kültürel ve ekonomik donatıya ilişkin bazı yerleşim alanlarında imar planlarında yer ayrılmış ancak donatıya ilişkin mekânsal çözümleme üretilmemiştir.
- Gelişigüzel yapılaşma önlenememiş,
- Yenilenebilir enerji kaynaklarının yaygınlaştırılmasına yönelik bir uygulama yapılmamış,
- Atık yönetimine ilişkin planlama ya da tesis yapılmamış,
- Yöresel mimariye uygun projeler yaygınlaştırılmamıştır.

Yöresel mimari projelere bakıldığında 1940'lı yıllarda yapılan projeler hayata geçirilememiştir. TOKİ tarafından hazırlanan Tarımköy projesi ülkemizin 45 ayrı noktasında uygulanmıştır. Çevre Şehircilik ve İklim Değişikliği Bakanlığı ile Mimar Sinan Güzel Sanatlar Üniversitesi tarafından hazırlanan projeler de herhangi bir uygulama bulunmamaktadır. Bu projelerden sadece Mimar Sinan Güzel Sanatlar Üniversitesi tarafından sadece proje yöresel mimariye uygun olarak hazırlanmış ancak bu projede güncel koşullarda esas kırsal yerleşim alanında ikamet eden çiftçi ve hayvancılık ile geçimini sağlayan ailelerin ihtiyacını karşılayacak düzeyde olmadığı görülmektedir. Tarımköy ile Çevre Şehircilik ve İklim Değişikliği Bakanlığı tarafından hazırlanan projeler ise emekli olup kırsalda yaşamını sağlayan ya da günübirlik, haftalık, dönemlik kırsal alanlarda kalan kişilerin ihtiyacını karşılayacak düzeyde hazırlandığı görülmektedir.

Genel olarak değerlendirme yapıldığında kalkınma planlarında belirlenen hedeflerin çok az bir kısmının hayata geçirildiği görülmektedir. Projelendirilen kısımlar ise kırsal alanda yaşayan kişilerin ihtiyaçlarına uygun olarak projelendirilmediği görülmektedir. Sonuçta kalkınma planlarında kırsal alana yönelik belirlenen hedeflerin planların tam anlamıyla gerçekleştirilmediği ya da gerçekleştirilemediği görülmektedir. Bu durumun altında yatan sebepler olarak;

- Kırsal alana yönelik belirlenen hedeflerde uzman kişilerden yeterli görüş alınmadığı,
- Kurumlar arası yeterli iletişimin olmadığı bu sebeple belirlenen hedeflerin işi gerçekleştirilecek olan kişilere yeterli olarak aktarılmadığı,
- İmar planları hazırlanırken kalkınma planlarının dikkate alınmadığı,
- İmar planlarının yeterli alan çalışması yapılmadan, bölge insanlarının ihtiyaçları dikkate alınmadan masa başından yapıldığı,

- Konut projeleri yapılırken ihtiyaç programının tam belirlenmediği, yerel koşulların, dikkate alınmadığı,
- Her türlü yapılaşma için zorunlu olan mimari, statik, elektrik, mekânîk proje maliyetlerinin kırsalda yaşayan kişiler için yüksek olması,
- Yapı ruhsat harçlarının yüksek olması,
- Çoğu bölgede elektrik ve su bağlatabilmek için yapı ruhsatı aranmaması yapının imarlı alan içerisinde olduğuna bakılmaması,
- Kaçak olarak su ve elektrik bağlanabilmesinin kolay olması,
- Kırsal alandaki yapılaşmanın genel olarak yapı denetim hizmetine girmeyecek yapılması,
- Kamu kurumlarınca kırsal alanda yeterli denetimin yapılmaması gibi nedenlerin olabileceği düşünülmektedir.

Dünya genelinde meydana gelen olaylar üretimin önemini bir kez daha hatırlatmıştır. Kırsal alanlarda temel gereksinimlerin üretildiği önemli merkezlerdir. Bu sebeple bu alanların kalkınabilmesi için başta merkezi ve yerel yönetimler olmak üzere tüm kesimin üstlenmesi ve yerine getirmesi gereken görevler düşmektedir.

Kalkınma planlarında kırsal alanların kalkınabilmesi için yöresel konut yapımının yaygınlaştırılması, atık yönetimi, sosyal donatı alanları ve yenilenebilir enerji kullanımının yaygınlaştırılmasının yanında üretime yönelik tesisler planlanmalıdır. Bölgesel üretim planlamalı yapılarak tarımsal ürünlerin daha nitelikli hale getirilip saklanabileceği tarımsal üretim tesisleri, tarımsal alanlardan çıkacak bitkisel atıkların dönüşümü için kompost gübre üretim tesisleri, hayvansal ürünlerin artırılıp maliyetlerin düşürülebilmesi için toplu besi ahırları, et, süt ve süt ürünlerinin üretiminin gerçekleştirilebileceği tesisler, ahırlardan çıkacak atık ürünlerin ekonomiye kazandırılabilmesi için biyogaz enerji tesisleri, enerji üretiminde ortaya çıkacak ısı enerjisinden faydalanarak tüm yıl boyunca üretimin devam ettirilebileceği örtü altı üretim tesisleri (seralar)'a yer verilmelidir. Fosil yakıtlarla çalışan araçlar yerine elektrikli araçların gelişimi sağlanmalı, güneş enerjisinden elektrik üretimi ve şarj istasyonlarına yönelik yatırımlar planlanmalıdır. Küresel iklim değişikliğinin etkilerinin en aza indirilebilmesi için ağaçlandırma teşvik edilmelidir. Ağaçlandırılacak alanlar ekonomik üretiminin sağlanabileceği yaş meyve, ceviz badem, ıhlamur vb. ağaçların olacağı alanlar, yapı inşa endüstrisinde kullanılacak ağaç türlerinin olacağı alanlar olmak üzere planlanmalıdır.

Kırsal yerleşim alanlarına yönelik yapılacak uygulama imar planlarında planı hazırlayacak kişiler muhakkak kalkınma planlarında belirlenen hedeflere hâkim olmalıdır. Planlar hazırlanmadan bölge halkı ile görüşülmeli, yerleşim alanı tespit edilirken tarım alanlarına dikkat edilmeli, sürdürülebilir, enerji etkin yapılaşma için gerekli tüm analizler yapılmalıdır. Planlarda muhakkak gelişme alanlarına yer verilmelidir. Konutlar alanları tek tip olarak planlanmamalı çiftçilik, besicilik, arıcılık vb. kırsal alanda üretim yaparak geçimini ağılayacak kişilerin ihtiyaç duyacağı alan miktarına göre farklı şekillerde planlanmalıdır. Yollar tarım makinelerinin genişliği dikkate alınarak ayarlanmalı, asfalt

yerine doğal taş kaplama yapılmalıdır. Kanalizasyon hattının yanında yağış sularının toplanabileceği bir hat oluşturularak bu değerli suların toplanabileceği bir alan planlanmalıdır.

Kırsal alanların iskan ve yeni yapıların inşa edilmesi için kalkınma ve yapı kooperatifleri kurulmalıdır. Kırsal alanlardaki hazine arazilerinin kullanımı tarımsal üretimin artırılması ve ekonomik gelir elde etmek amacıyla bu kooperatiflere verilmelidir. Kooperatif elde edilen gelir ile kırsal alanların iskanını sağlamalı, yapı inşası için durumu uygun olmayan kişilere faizsiz kredi sağlayarak destek vermek amacıyla kullanılmalıdır. Kırsal alandaki tüm yapılar bu kooperatif aracılığıyla yapılmalıdır. Bu sayede yapı inşası için gerekli olan tüm işlemler tek bir merkezden yürütülerek kişilere kolaylık sağlanabilir. Oluşturulacak bu kooperatif yerelde kişiler arasında sorun oluşturabileceği için kooperatif yönetiminde Çevre Şehircilik ve İklim Değişikliği Bakanlığı, Tarım ve Orman Bakanlığı ile Sanayi ve Teknoloji Bakanlığı tarafından birer yetkili bulunmalıdır. Kooperatifler kalkınma ajansları tarafından belirli aralıklarla denetlenmelidir.

Kırsal konutlar için tip yöresel konut projeleri geliştirilmemelidir. Bunun yerine imar plan notlarında yöresel mimari özellikler belirlenerek yapı inşası için gerekli şartlar belirlenmelidir. Şartlar arasında yerel malzemenin ve yapı inşa sisteminin ne olacağı belirtilmelidir. Yağış sularının daha verimli toplanabilmesi için çatı yapımı ve yağış sularının toplanacağı bir depo yapımı zorunlu tutulmalıdır. Yenilenebilir enerji kaynaklarından yararlanılabilmesi için enerji tüketim hesabı yapılarak çatılara güneş enerji panelleri yerleştirilmelidir.

Çalışma ile literatüre katkı sunulması daha sonra yapılacak çalışmalara katkıda bulunulması umulmaktadır.

Kaynaklar

- Çelik, Z. (2005), "Planlı Dönemde Türkiye'deki Kırsal Kalkınma Politika ve Uygulamaları Üzerine Bir Değerlendirme", *Planlama Dergisi*, 2005/2, 61-71.
- Çevre Şehircilik ve İklim Değişikliği Bakanlığı (2021), *Kırsal Alanda Yöresel Mimari Özelliklerine Uygun Konut Projeleri*, <<https://yapiisleri.csb.gov.tr/kirsal-alanda-yoresel-mimari-ozelliklerine-uygun-konut-projeleri-i-4605>>, 25.07.2021.
- Çevre Şehircilik ve İklim Değişikliği Bakanlığı Mekânsal Planlama Genel Müdürlüğü (2020), *Kırsal Alan Planlama Projesi (KODAKAP)*, <<https://mpgm.csb.gov.tr/kirsal-alan-planlama-projesi-kodakap-i-87459>>, 25.07.2021.
- Çolakoğlu, E. (2007), "Kırsal kalkınma Problemine Bir Çözüm Arayışı Olarak Köy-Kent Projesi", *ZKÜ Sosyal Bilimler Dergisi*, 3(6), 187-202.
- Çorapçıoğlu, K. vd. (2008a), *Yöresel Kırsal Mimari Kimlik*, İstanbul: Mimar Sinan Güzel Sanatlar Üniversitesi Döner Sermaye İşletmesi Müdürlüğü.
- Çorapçıoğlu, K. vd. (2008b), *Kırsal Alanda Yöresel Mimari Kimlik Rehber Kitap*, İstanbul: Mimar Sinan Güzel Sanatlar Üniversitesi Döner Sermaye İşletmesi Müdürlüğü.

- Çorapçıoğlu, K. vd. (2008c), *Kayseri Kırsalında Yöresel Mimari Özelliklerin Belirlenmesi Rehber Kitap*, İstanbul: Mimar Sinan Güzel Sanatlar Üniversitesi Döner Sermaye İşletmesi Müdürlüğü.
- Çorapçıoğlu, K. vd. (2008d), *Kırsal Alanda Yöresel Mimari Özelliklerin Belirlenmesi Rölöveler*, İstanbul: Mimar Sinan Güzel Sanatlar Üniversitesi Döner Sermaye İşletmesi Müdürlüğü.
- Çorapçıoğlu, K. vd. (2008e), *Kayseri Kırsalında Yöresel Mimari Projeler Oluşturulması Amaçlı Tipolojik Çalışmalar*, İstanbul: Mimar Sinan Güzel Sanatlar Üniversitesi Döner Sermaye İşletmesi Müdürlüğü.
- Çörek-Öztaş, Ç. & Ş. Karaaslan (2017), “Türkiye’de Kırsal Planlama ve Farklı Ülkelere Ait Kırsal Planlama Örnekleri”, *Kent Akademisi*, 10(32), 432-465.
- Erdönmez, C. (2005), “Köy Kent: Olumlu ve Olumsuz Yönleriyle Bir Kırsal Kalkınma Projesinin Çözümlemesi”, *Süleyman Demirel Üniversitesi Orman Fakültesi Dergisi*, (2), 35-51.
- Eres, Z. (2008), “Türkiye’de Planlı Kırsal Yerleşmelerin Tarihsel Gelişimi ve Erken Cumhuriyet Dönemi Planlı Kırsal Mimarisinin Korunması Sorunu”, *Doktora Tezi*, İstanbul: İstanbul Teknik Üniversitesi Fen Bilimleri Enstitüsü.
- Felahiye Belediyesi (2021), *TOKİ kesin kayıtları başladı*, <<http://www.felahiye.bel.tr/sayfa-news-Haber-TOKKESNKAYITLARBALADI>>, 25.07.2021.
- İnan, A. (1978), *Cumhuriyetin 50. Yılı İçin Köylerimiz*, Ankara: Türk Tarih Kurumu Yayınları.
- Kaplan, E. (2017), “Cumhuriyet Döneminde Kırsal Kalkınma Politikaları Örnek Bir Model: Köy Enstitüleri”, *Yüksek Lisans Tezi*, İstanbul: Mimar Sinan Güzel Sanatlar Üniversitesi Fen Bilimleri Enstitüsü.
- Mortaş, A. (1940), “Köy Evi Tipleri”, *Arkitekt*, 1940-01-02(109-110), 8-9.
- OECD (2021), *Rural Regions*, <<https://www.oecd-ilibrary.org/sites/9789264260245-6-en/index.html?itemId=/content/component/9789264260245-6-en#:~:text=The%20OECD%20regional%20typology&text=A%20community%20is%20defined%20as,exceeds%20300%20inhabitants%20per%20km%C2%B2>>, 03.08.2021.
- Olgun, İ. vd. (2017), *Kastamonu-Küre: Kırsal Yapıdan Yeni Yapıya*, İstanbul: Mimar Sinan Güzel Sanatlar Üniversitesi Yayınları.
- Ongun, B.A. (1935), “Köy Projesi”, *Arkitekt*, 1935-11-12(59-60), 320.
- Oruç, O. vd. (2020), *Yöresel Mimari Özelliklere Uygun Konut Projeleri-2*, Çevre, Şehircilik ve İklim Değişikliği Bakanlığı Yapı İşleri Genel Müdürlüğü, Ankara.
- Öksüz, A.M. (2015), *Koruma Odaklı Kırsal Alan Planlaması: Bir Model Önerisi-Yönetici Özeti*, Ankara: TÜBİTAK.
- Özcan, K. & A. Akci (2016), “Kırsal Kalkınma İçin Model Önerisi: Köy Kümeleri”, *Tarım Ekonomisi Araştırmaları Dergisi*, 2(1), 13-23.
- Resmî Gazete (1962), *Birinci Beş Yıllık Kalkınma Planı*, 03.12.1962, S. 11272.
- Resmî Gazete (1967), *İkinci Beş Yıllık Kalkınma Planı*, 21.08.1967, S. 12679.
- Resmî Gazete (1972), *Üçüncü Beş Yıllık Kalkınma Planı*, 27.11.1972, S. 14374.
- Resmî Gazete (1978), *Dördüncü Beş Yıllık Kalkınma Planı*, 12.12.1978, S. 16487.
- Resmî Gazete (1984), *Beşinci Beş Yıllık Kalkınma Planı*, 23.07.1984, S. 18467.
- Resmî Gazete (1989), *Altıncı Beş Yıllık Kalkınma Planı*, 06.07.1989, S. 20217.
- Resmî Gazete (1995), *Yedinci Beş Yıllık Kalkınma Planı*, 25.07.1995, S. 22354.

- Resmî Gazete (2000), *Sekizinci Beş Yıllık Kalkınma Planı*, 05.07.2000, S. 24100.
- Resmî Gazete (2006), *Dokuzuncu Beş Yıllık Kalkınma Planı*, 01.07.2006, S. 26215.
- Resmî Gazete (2006), *Ulusal Kırsal Kalkınma Stratejisi I (2007-2013)*, 04.02.2006, S. 26070.
- Resmî Gazete (2013), *Onuncu Beş Yıllık Kalkınma Planı*, 06.07.2013, S. 28699.
- Resmî Gazete (2015), *Ulusal Kırsal Kalkınma Stratejisi II (2014-2020)*, 21.02.2015, S. 29274.
- Resmî Gazete (2016), *Kırsal Kalkınma Eylem Planı (2015-2018)*, 01.06.2016, S. 29729.
- Resmî Gazete (2019), *On Birinci Beş Yıllık Kalkınma Planı*, 23.07.2019, S. 30840.
- T.C. Kalkınma Bakanlığı (2018), *On Birinci Kalkınma Planı (2019-2023) - Kırsal Kalkınma Özel İhtisas Komisyonu Raporu*, Kırsal Kalkınma Özel İhtisas Komisyonu, Ankara.
- Tarım ve Köyişleri Bakanlığı (2011), *Kırsal Kalkınma Planı 2010-2013*, T.C. Tarım ve Köyişleri Bakanlığı, Ankara.
- Tarım ve Orman Bakanlığı (N/A), *Ulusal Kırsal Kalkınma Stratejisi III (2021-2023)*, T.C. Tarım ve Orman Bakanlığı, Ankara.
- TOKİ (2021), "Proje tiplerine göre uygulamalar-Tarımköy", <<https://www.toki.gov.tr/proje-tipine-gore-uygulamalar>>, 25.07.2021.
- United Nations (1969), *Definition and objectives of rural development*, United Nations Economic and Social Council Economic Commission for Africa, Moshi Tanzania.
- Ünsal, B. (1940), "Sinan Köyü Planı", *Arkitekt*, 1940-01-02(109-110), 15-18.