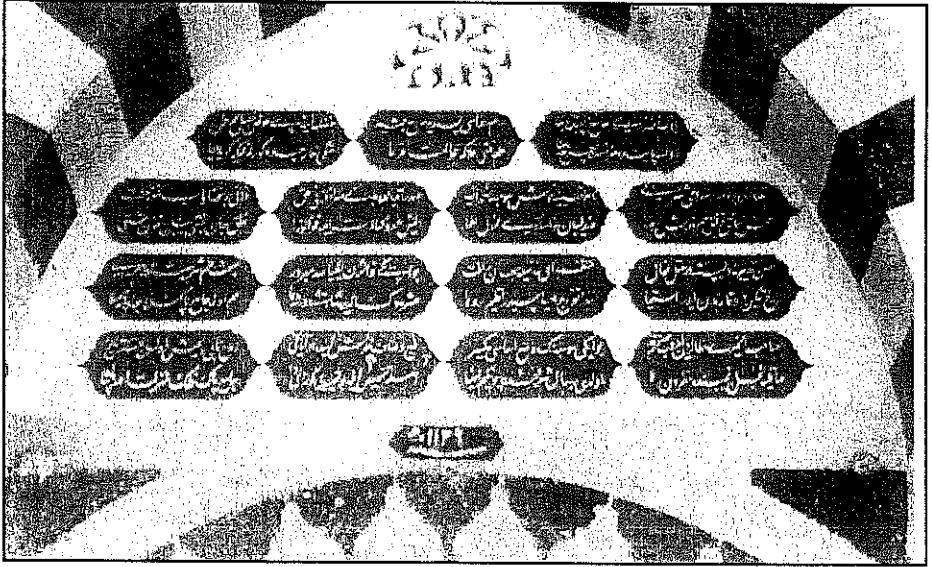


# RIZVÂNİYE CÂMİİ VE KÜLLİYESİ

Mehmet MEMİŞ

Şanlıurfa'nın en önemli ziyaret yerlerinden olan Halîlü'r- Rahman Gölü'nün (Balıklıgöl) kuzey kenarında yer alan Rızvâniye Külliyesi, câmiyi çevreleyen medrese odaları ve göl kıyısındaki kemerleriyle çok zarif bir görünüm arz etmektedir. Bizans devrine âit St. Thomas Kilisesi'nin yerine inşa edilen<sup>(1)</sup> Rızvâniye Câmii'nin giriş kapısı üzerindeki otuz satırlık Celî Ta'lik kitâbeden anlaşıldığına göre (Bkz. Resim-1) cami, H.1149/ M. 1736 tarihinde Osmanlıların Rakka valisi Rızvan Ahmed Paşa<sup>(2)</sup> tarafından yaptırılmıştır. Kitâbenin okunuşu şöyledir :



Resim 1 - Rızvâniye Câmii inşâ kitâbesi

(1) J. B. Segal, Edessa The Blessed City, Oxford University Press, 1970, s. 263

(2) Ahmed Paşa b. Hasan Paşa : ( ? - H. 1160/ M. 1747) Bağdat valisi Hasan Paşa'nın oğlu olup İstanbul civarında doğmuştur. 1719 da vezir olmuş, babasının vefatı üzerine 1724 yılında Bağdat Eyâleti'ne vali tayin edilmiştir. 1734 da Halep, sonra Rakka Eyaleti'ne tayin edilen Ahmet Paşa, 1747 de Bağdat'da vefat etti. Babasının yanına defnedildi. (M. Cavid Baysun, Ahmed Paşa mad. , İslam Ans. C. I, s. 199; Abdulkadir Özcan, "Ahmed Paşa" mad. Türkiye Diyanet Vakfı İslam Ans. C. II, s. 111)

Bârekallâhü Rabbî câmii edende binâ  
Olsa pâyende sezâ nef'ine çarh- ı mînâ

Resm- i ruğâsı pesendide rûh-i cemşîd  
İlm-ü rif'ati eflâke hacâlet fermâ

Hüsnünün âyinesi havz-ı Halîl'ür- Rahmân  
Misli hâriçte görülmezliğe gûyâ îmâ

İttisâlinde bu nev medrese-i zî şerefi  
Eylemiş sâik-i tevfik hem âğûş-ı rızâ

Nâm-ı nesîbine hoş .....  
Andelibân nevâsâz-ı fuhûl- ü ulemâ

Sadr-ı ikbalde bânî serefrâzını Hak  
Eylemiş ilm- ü kemâlât ile fahrü'l- vüzerâ

Zâtı bir nusha nâyâb getir hikmet  
Nutm-ı cân bahşi yenâbî-i fûnûn-ı şettâ

Hüsn-i tedbîrine dilbestedir akl-i faâl  
Çarh-ı temkîn-ü vekârından eder istihyâ

Muntazam râyı zerîniyle cihan râfet  
Nabza numûzec ihyâsıdır iklim- i Rûhâ

Bu iki nev eserin eyleye Allah mebrûr  
Haşre dek aldıra şâhınşeh- i devrâne duâ

Mebhas- ı ilmi şerîat ola hem medresesi  
Hem ola câmi- i pâkinde ibâdâta salâ

Sâhibü'l- hayrı hatalardan idüp mahfûz  
Saklıya necl-i necîbinde hatırdan...

Bu iki müessesenin vaz- ı esâs- ı yekser  
Oldu bir sâl- ı şerefbahşda çünkim ihyâ

Tab- u sâf-ı hûş ayında edâ târihi  
Asla tahsis ile bu tâmiyeyi gördü revâ

Rûh- ı Nâbî demiş olsun bu makâma târih  
Câmiî pâk- i felek menzilet Ahmet Paşa

Sene: 1149

Kitâbede Nâbî adının geçmesi nedeniyle bazı eserlerde onun tarafından yazıldığı belirtilmekte ise de, kitâbenin târihi Nâbî'nin vefat tarihi olan 1124 (1712) tarihinden<sup>(3)</sup> epey sonraya rastlamaktadır. Bu durumda kitâbeyi Nâbî'nin yazması mümkün görülmemektedir. Zaten kitâbede geçen "Ruh- ı Nâbî demiş olsun bu makâma târih" mısraı tarihin Nâbî'nin rûhuna ithaf edildiğini anlatıyor.

Bu kitâbenin târihinin yanlış okunması sebebiyle, bugüne kadar yapılan çalışmalarda, camiin yapılışı tarihiyle ilgili farklı rakamlar öne sürülmüş, cami ile medresenin farklı zamanlarda yapıldığı görüşü benimsenmiştir. Halbuki bu kitâbede cami ve medreseden, "bu iki nev eser.....", "...bu iki müessesenin vaz'ı esası yekser, oldu bir sâl- ı şerefbahşda çünkim ihya" şeklinde birlikte söz edildiği gibi, câmiin bu tarihten evvel yapılmış olması Rıdvan Ahmet Paşa'nın Rakka vâlisi olduğu döneme târih bakımından da uygun düşmez. Ta'miyeli tarihin yer aldığı son beytin ebced karşılığı 1151 dir. Nâbî o tarihte vefat etmiş olduğuna göre, "Rûh- u Nâbî" kelimelerini (iki sayısını) çıkarırsak 1149 târihini buluruz. Kaldı ki medresenin kitâbesinin de aynı tarihi taşıması, (Bkz. resim- 2) ikisinin aynı zamanda yapıldığının en açık delilidir. Medresenin dershânesi üzerindeki celî sülûs kitâbenin okunuşu şöyledir.

(3) Abdulkadir Karahan, Nâbî, Ankara 1987, s. 23; Messeret Dirîöz, Nâbî Divanı, İst. 1994, s. 119.



Resim 2 - Rizvâniye Medresesi inşâ kitâbesi

Ahmed'ül- paşa benâ hâzel binâ

Sâyallâhi fi arsâihî

Mısra- ı sân minel beytil- ahir

Vâfık'üt- târih fi mebnâihî

Rabbenâ ömr- ü bifazlıke bâniyâ

Beyt-ü ilmike esestü li- ihyâihî

Sene: 1149

Rızvâniye Medresesi dâhilinde, Ahmed paşa tarafından kurulan kütüphanenin tesis tarihi olarak H. 1147<sup>(4)</sup> ve 1159<sup>(5)</sup> gibi tarihler gösterilmişse de bu tarihler Medrese'nin inşâ târihiyle çelişmektedir. Halbuki kütüphanenin Medrese ile birlikte yapıldığı ve birçok kitabın vakfedildiği 1153 târihli vakfiyesinde belirtilmiştir.

Vakıflar Genel Müdürlüğü Kültür ve Tescil Dâire Başkanlığı Arşivi'nde Rızvâniye Câmii ve Medresesi'nin üç ayrı vakfiyesi bulunmaktadır.<sup>(6)</sup> Bunlardan ilki, Urfa kadısı Seyyid Mustafa Efendi başkanlığındaki Şer-i Şe-

(4) Anonim, Sainâme-i Nazâret-i Maârif-i Umûmiyye, Yıl 1316, s. 1018, 1019; Yıl 1319, s. 546, 547; Yıl 1321, s. 468

(5) İsmail E. Erünsal, Türk Kütüphaneleri Târihi II, Ankara 1991, s. 96

(6) Vakıflar Genel Müdürlüğü Kültür ve Tescil Dâiresi Başkanlığı Arşivi, Defter No: 737, s. 207, 218, 223.

ra, beher hücreye yevmî 10 akçe verile<sup>(9)</sup>. Câmî- i Şerif'e yevmî onar Osmanî Akçe vazifeyle bir hatip ve bir imam, yevmî altışar akçe ile üç nefer müezzin, yevmî 8 akçe ile bir muarraf, yevmî altışar akçe ile cami ve medresenin temizlik ve aydınlatılması ile görevli dört nefer ferraş ve çerağdar, ders-hane muttasılındaki kütüphaneye yevmî 6 akçe ile bir hâzin- i kütüb ve 10 akçe ile fenn- i kitabette mâhir bir kâtib, yevmî 10 akçe ile bir câbi, yevmî dörder akçe ile iki nefer luğkeş, yevmî 10 akçe ile evkâf-ı mezkûreye sanattında mâhir bir mîmar, yevmî 10 akçe ile medrese havlusundaki havuz ve efkâf- ı mezkûrenin su yollarına bakacak bir su yolcusu, yevmî 10 akçe ile medrese bahçesine bir bahçıvan, yevmî 6 akçe ile evkaftan iki hamam, kuyumcu çarşısı, mukâbilindeki dükkânlar ve fırın için bir luğkeş, yevmî 4 akçe ile bir noktacı, medreseye yevmî altı akçe ile bir bevâb ve tuvaletlerine 4 akçe ile bir ferrâş nasboluna. Mütevellî- i vakfa yevmî 60 Osmanî Akçe verile. Medrese ve camiin tâmiri iktizâ oldukça, ziyâde-i vakif ihâta etmezse vazifelilerin hisseleri verilmeyip câmi ve medresenin tâmirine nasboluna.<sup>(10)</sup> İkinci vakfiyede bu miktarlar arttırılarak müteveli yevmiyesi 60 tan 120 akçeye, kâtib ve câbininki 10 dan 20 ye, su yolcunun yevmiyesi de 10 dan 11 akçeye,<sup>(11)</sup> üçüncü vakfiyede de kâtib ve câbinin yevmiyeleri 30 ar akçeye yükseltilmiştir.<sup>(12)</sup>

Rızvâniye Külliyesi'nin avlusuna güney doğu köşesindeki portalden girilir. Kahve rengine yakın siyah ve beyaz taşlardan yapılan portal, kapı üstündeki basık kemeri ve onu çevreleyen sivri atnalı kemeriyle güzel bir görünüm arzeder. (Bkz. resim- 3) Üst kemerin merkezinde, kemer kavisine paralel bir form içinde kabartma Rûmî motifler yer almaktadır. Yakın zamana kadar, yol seviyesinden düşük olduğu için giriş beş basamaklı bir merdivenle inilirken, "Dergâh Projesi" çerçevesinde yapılan çevre düzenlemesiyle yol seviyesi yaklaşık giriş seviyesine indirilmiştir. Beşik tonozlu bir koridorla ulaşılan avluyu, doğu, batı ve kuzey yönlerinden önleri revaklı medrese odaları çevrelemektedir. Medrese odaları önünde basık olan revak kemerleri, göl kıyısında yarım daire şeklinde devam etmektedir. Güney cephede, Camiini iki yanında yer alan beşer gözlü, üç kademeli çıkıntılarla taçlandırılmış kemerlerin orta gözünden, her iki tarafta merdivenle su seviyesine inilir. Kesme taşlardan yapılan klasik Osmanlı şemasındaki açık avlulu, tek eyvanlı medresenin kuzey orta kısmında tek kubbeli ders-hâne, ders-hânenin doğusunda eyvan yer alır. (Bkz. resim- 4)

Revak tonozlarının orta kısımlarında taşla hakedilmiş sekiz kollu yıl-

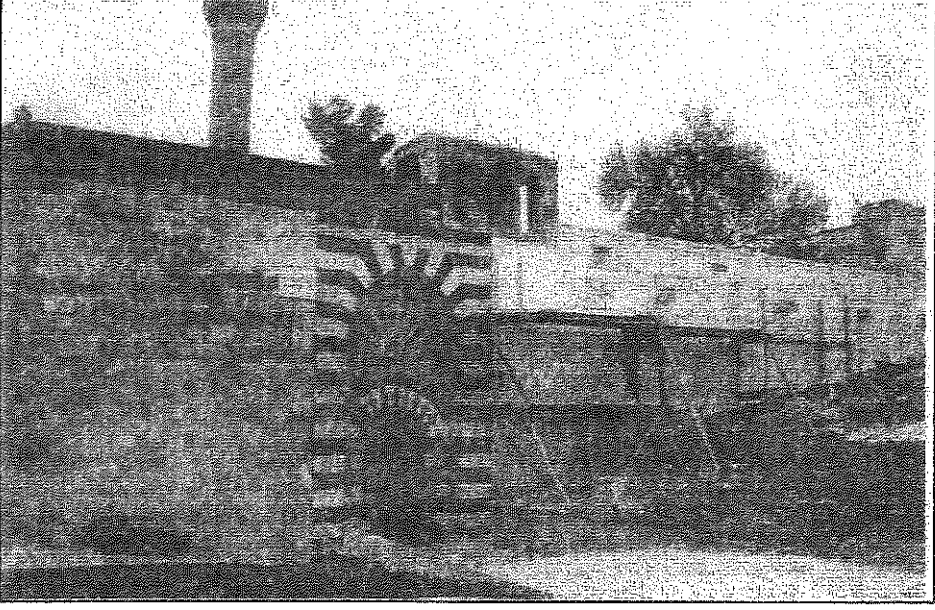
(9) Vakfiyedeki bu şart, İdare Meclisi'nin 14/ 6/ 1946 gün ve 466/ 450 sayılı kararıyla "Urfa'daki ilk okul fakir çocuklarının her türlü ihtiyaçlarına" şeklinde tebedil edilmiştir. Değiştirilen diğer şartlar için Bkz. Vakıflar Genel Müdürlüğü, Kültür ve Tescil Dalresi Arşivi, Defter No: 1985, s. 157- 158.

(10) A. g. arş. Defter No: 737, s. 207

(11) A. g. arş. Defter No: 1988, s. 243

(12) A. g. arş. Defter No: 1988, s. 251

rif meclisinde (Ahmet Paşa'nın huzûrunda) hazırlanmış olup, evâil- i Şa'bân 1153 (M. 1740) tarihlidir. Birinci vakfiyeye ilave olarak hazırlandığı



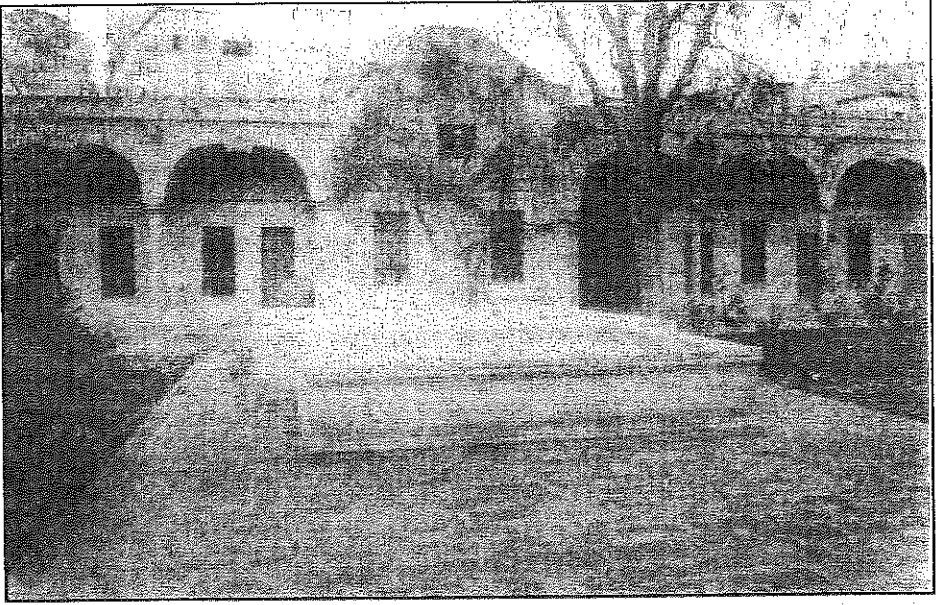
Resim 3 - Rızvâniye Külliyesi doğu cephesi

anlaşılan ikinci vakfiye târihsiz, Urfa kadısı Seyyid Abdülkerîm Efendi başkanlığındaki Şer- i Şerif meclisince hazırlanmış olan üçüncü vakfiye evâsıt-ı Receb 1154 (M. 1741) tarihlidir. Rızvâniye Külliyesi'nin geniş bir gelir kaynağına sahip olduğu, bütün akarının sayıldığı bu vakfiyelerinden anlaşılmaktadır. Hatta Rızvâniye vakfına elli lira ücretle bir kâtip istihdâmı hakkındaki İdare Meclisi'nin 13/ 5/ 1942 tarih ve 325 sayılı kararında vakfın yıllık gelirinin 1700 lira kadar vüs'atlı ve cesâmetli olduğu ve 370 parça akarı bulunduğu <sup>(7)</sup> yine İdâre Meclisi'nin 19/ 9/ 1945 târih ve 784/ 725 sayılı kararında da, bu gelirlerin daha da arttığı ve 50 lira olan kâtip ücretinin 70 liraya çıkarıldığı belirtilmektedir. <sup>(8)</sup>

Birinci vakfiyede câmi ve medresedeki vazifelilerin görev ve maaşları şöyle belirlenmiştir: "Medrese- i Şerife yevmi 60 Osmanî Akçe vazife ile ehl- i ilim ve sahib-i fazilet.. bir müderris nasb oluna. Cami- i Şerif'te mef harû'l- ulemâ ve fudelâdan İshak Efendi'ye, haftada iki gün (yevm- i hamîs ve yevm-î isneynde) ehâdîs- i nebevî ta'lim ve tedris etmek üzere yevmi 16 akçe verile. Medrese- i Mezkur'un otuz adet hücrelerinde meskûn olan talebe- i ulûm, yerli olmayıp bilcümle gurebâdan olup sa'y- i ulûm ettikten son-

(7) A. g. arş. Defter No: 1757, s. 95

(8) A. g. arş. Defter No: 1985, s. 101



Resim 4 - Rizvâniye Medresesi dersâne ve eyvanı

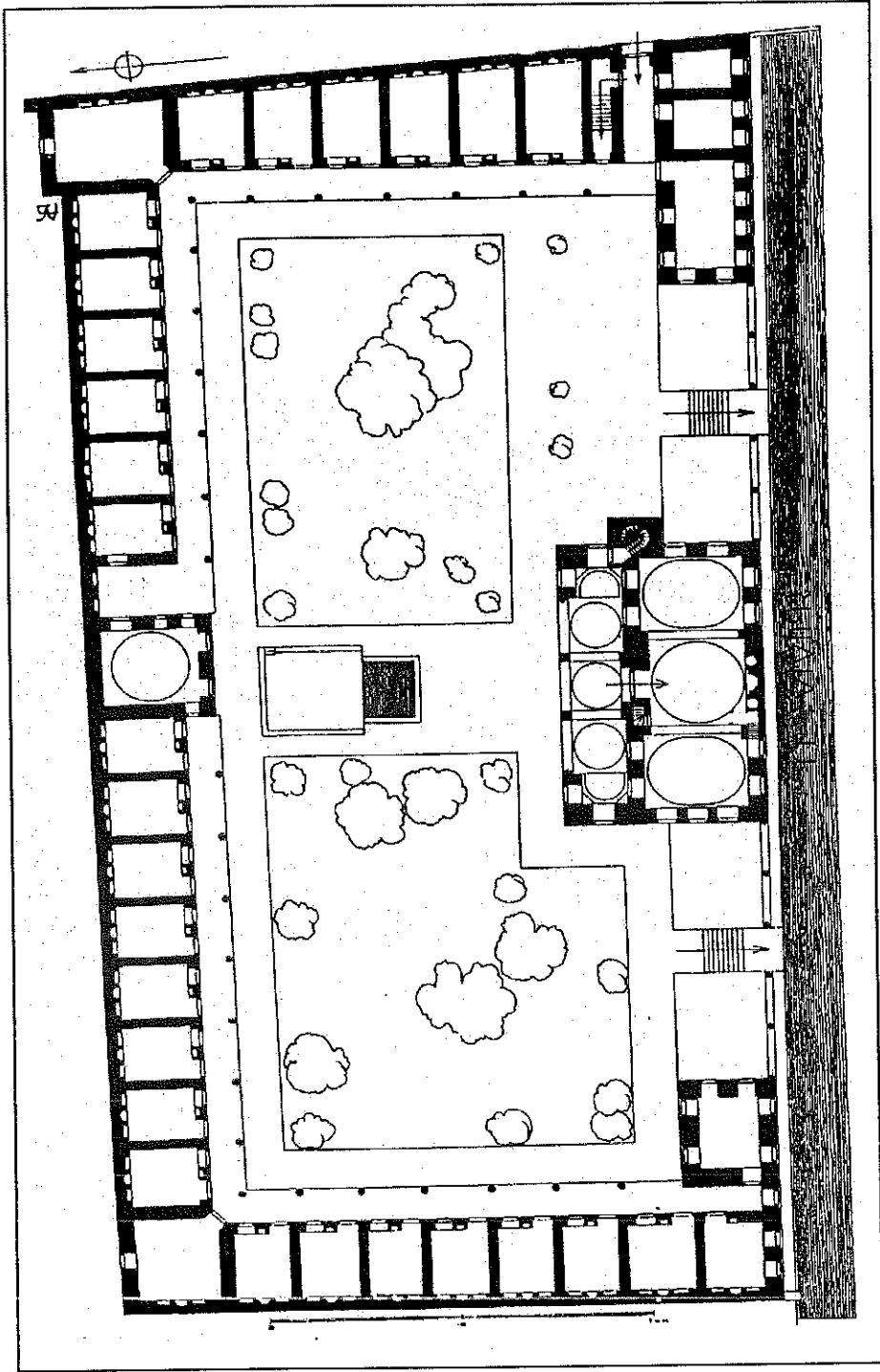
dız motifleri eyvanın zemininde siyah, beyaz ve pembe renkli taşlarla tekrar edilmiştir. Avluyu doğu, batı ve kuzey yönlerinden çevreleyen medrese odaları beşik tonozludur. Ocaklı dikdörtgen planlı bu odalar, birer kapı ve pencereyle avluya açılırlar. Otuz adet hücreden başka avlunun güney- doğu ve güney- batı köşelerinde, göl kenarında, diğerlerinden büyük iki oda yer alır. Bu odaların yazlık dersane olarak kullanıldığı belirtilmektedir.<sup>(13)</sup> Avluya giriş koridorunun solundaki iki oda muhtemelen câmiin meşrûtasıdır. Koridorun sağ bitiş köşesinden bir merdivenle dama çıkılır. Avlunun kuzey doğu köşesinde tuvaletler yer alır. Kuzey batı köşesindeki çapraz girişli, karışık tonozlu oda medresenin mutfağıdır. Câmi ile medresenin dersâneleri arasında namazgâh ve namazgâhın güneyine bitişik dikdörtgen planlı havuz bulunmaktadır. (Bkz. resim- 4) Bu havuza vaktiyle Halîfür- Rahman gölünden su akıtıldığı anlaşılmaktadır.<sup>(14)</sup>

Medresenin vakfiyesinde, dershanesinin muttasılinda bir kütüphâne inşa edildiği belirtilmektedir.<sup>(15)</sup> Bu kütüphane dershanenin batısındaki oda olabileceği gibi, eyvanın içinden arka kısmına çıkan bir merdiven, kütüphânenin, bugün betonarme olan bu kısımda olabileceğini düşündürmektedir. Rıdvan Ahmet Paşa bu kütüphâneye Bağdad'tan birkaç katır yükü kıymetli

(13) Mehmet Alper, Urfa'nın Mekânsal Yapısı Türk İslam Mimarısındaki Yeri ve Önemi, Doktora Tezi, İ. T. Ü. Fen Bilimleri Ens. 1987, s. 66

(14) A. g. arş. Defter No: 1988, s. 234.

(15) A. g. arş. Defter No: 1988, s. 234.

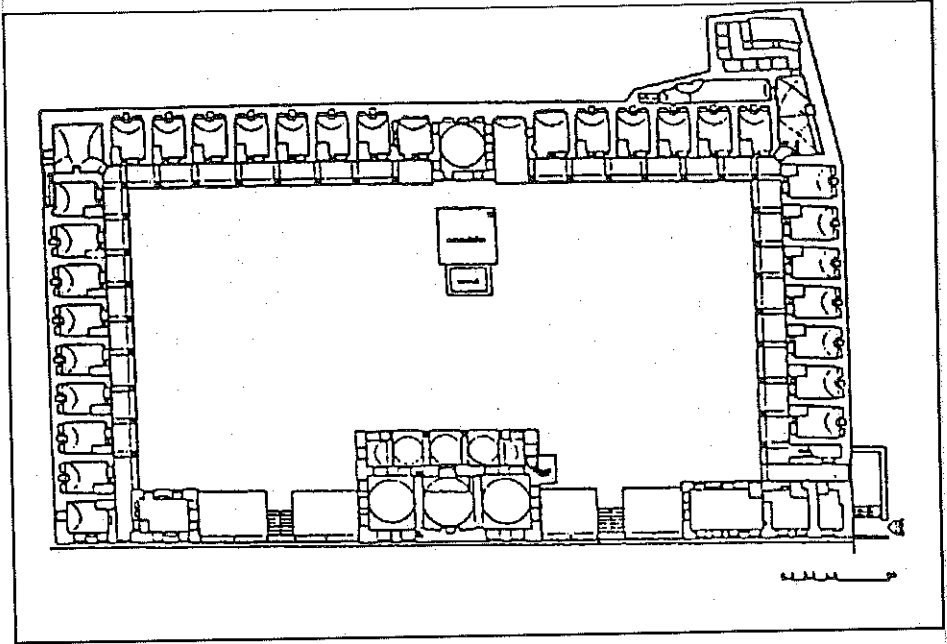


Rizvaniye Külliyesi Planı (A. Gabriel'den)



el yazması kitaplar getirtmiştir.<sup>(16)</sup> İsimleriyle zikredilen bu kitapların sınıfları ve adetleri şöyledir: Beş adet Mushaf- ı Şerif, otuz adet Kur'an Cüzü camide bulunmak şartıyla, ilmü'l- lüğa 18, ilmü's- sarf 5, ilmü'n- nahiv 15, ilmü'l- meâli 15, ilmü'l mantık 10, ilmü'l âdab 2, ilmü'l- kelam 11, ilmü't tefsir 41, ilmü'l- hadis 53, usûlü'l hadis 5, usûlü'l- fıkıh 15, ilmü'l fıkıh 71, ilmü'l- muhadarat 10, ilmü't- tarih 13, Fârisî ve Türkî 16, cüz'iyat 7, ilmü'l- hikme 6, ilmü'n- nücum 1 cilt olmak üzere toplam 349 cildir.<sup>(17)</sup> Daha sonra nev'i ve âdetleri belirtilmeyen bazı kitâplarla birlikte ilmü'l- fikhâ ait 15 cilt kitap daha ilave edilmiştir.<sup>(18)</sup> H. 1316, 1319, 1321 tarihli Maarif Nezâreti Salnâmelerine göre bu kütüphanede 200 kitap bulunmaktayken<sup>(19)</sup>, 1326 tarihli Halep Vilâyeti Salnâmesi'nde 700 adet olduğu belirtilmiştir.<sup>(20)</sup> Bu kitaplardan günümüze gelen olmamıştır. Ancak o zamandan kalan ve yakın zamana kadar câmi içerisindeki bir ceme-kânda muhafaza edilen tezhibli iki Kur'an- ı Kerim'den biri çalınmış, diğeri de 1984 yılında Vakıflar Müdürlüğüne Ankara'daki Genel Müdürlüğe gönderilmiştir.<sup>(21)</sup>

Rızvâniye Medresesi'nde, Hacı Mustafa Efendi'nin müderris olduğu



Rızvâniye Külliyesi Planı (M. Alper'den)

(16) Mustafa Ayataç, Peygamberler Şehri Urfa, İstanbul 1988, s. 102. Urfa İI Yılığı, 1973, s. 121

(17) A. g. arş. Defter No: 1986, s. 237, 238, 239.

(18) A. g. arş. Defter No: 1988, s. 244.

(19) Anonim, Salnâme- i Nazaret-i Maârif- i Umûmiyye, Yıl 1316, s. 1016, 1019; Yıl 1319, s. 546, 547; Yıl 1321, s. 468

(20) Anonim, Salnâme- i Vilâyet- i Halep, Yıl 1326, s. 397

(21) Cihat Kürkçüoğlu "Şanlıurfa Medreseleri" Haran Dergisi, Sayı 26, Şanlıurfa 1989, s. 14

1317 yılında 30, 1319 yılında 20, 1321 yılında da 21 öğrenci öğrenim görmekte idi.<sup>(22)</sup>

Vakıflar Genel Müdürlüğü, Âbide ve Yapı İşleri Dairesi'ndeki 63/ 01 nolu dosyada mevcut, Rızvâniye Medresesi'nin 1963 yılı restorasyonu ile ilgili bir rapordan anlaşıldığına göre; bahsedilen yılda medresenin şekli asliline hâle getirilmeden, mevcut bulunan kısım ve izlerden istifade edilerek restore edilmiş, hücre ocaklarının bacaları mevcut numunelerine göre yeniden yapılmış, inşaat bünyesinde mevcut çürümüş taşlar, çürütülerek çıkarılmak suretiyle, aynı cins taşlarla yenilenmiş, tonozlar üzerindeki düz toprak dam örtüsünün devamlı su alması nedeniyle yıkılan bazı hücre tonozları yeniden yapılmış, toprak dolgu kaldırılarak dış görünüş bozulmayacak şekilde betonarme düz tabliye yapılmak suretiyle muhafaza altına alınmış, mevcut tuvaletler onarılarak su tesisatı çekilmiş, kapı ve pencereler yenilenmiş, bolumum döşemeler eski kotunda blokaj ve beton üzerine eski cins taşı ve mevcutların ıslahı ile yeniden yapılmıştır. Bu restorasyondan sonra medresenin girişteki üç odasının Urfa Vakıflar Müdürlüğü olarak, diğer odalarında talebe yurdu olarak kullanıldığı yine aynı rapordan anlaşılmaktadır.<sup>(23)</sup>

Yukarda belirtildiği gibi Rızvan Ahmed Paşa tarafından H. 1149 / M. 1736 tarihinde, medrese ile birlikte yaptırılmış olan Rızvâniye Camiine, Ahmed Paşa'nın sert karakterli olmasından ve inşaat sırasında işçileri sıkı çalıştırmasından dolayı halk arasında "Zulümiye Câmii" de denilmektedir.<sup>(24)</sup> Dikdörtgen planlı cami, ortada yuvarlak, yanlarda güney- kuzey istikametine hafif oval üç kubbe ile örtülmüştür. Ortadaki kubbe yandakilerden biraz daha büyüktür. Yine ortadaki yanlardakilerden biraz büyük üç kubbeyle örtülmüş olan son cemaat yeri, iki yanda içten yarım kubbe şeklindeki mekânlarla genişletilmiştir. Kubbeler birbirinden sivri kemerlerle ayrılmıştır. Son cemaat yerinin kuzeye bakan üç sivri kemeri, ikisi yarım, dört sütun üzerine oturmaktadır. (Bkz. resim-5) Ortada ki sütun, yirminci yüzyıl başlarında yapılan bir restorasyon çalışması sırasında değiştirilmiştir.<sup>(25)</sup>

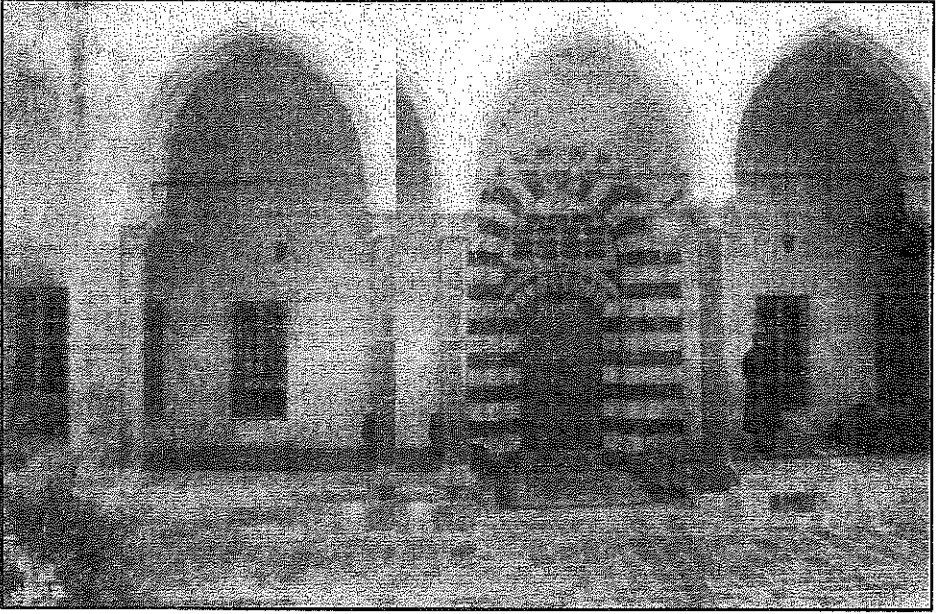
Güneydeki medrese odalarının pencereleriyle câmiin göle paralel güney cephesindeki dört pencere nişi, iki yandaki kemer dizisiyle bütünlük arz etmektedir. (Bkz. resim-13) Dış portalde olduğu gibi, iki renkli kesme taşlardan yapılmış olan giriş kapısının hafif yuvarlak kemeri, siyah içinde mekik şeklindeki beyaz taşlarla süslenmiştir. Onun üzerinde inşa kitabesinin bulunduğu sivri kemer yer alır. Giriş, üstte taçlandırılmış basık kemerle ni-

(22) Anonim, Sahnâme-i Nâzaret-i Maârif-i Umûmiyye, Yıl 1317, s. 1120, 1121; Yıl 1319, s. 540, 541; Yıl 1321, s. 464

(23) Vakıflar Genel Müdürlüğü Âbide ve Yapı İşleri Dairesi Arşivi, Dosya No: 63/ 01, 14/4/ 1967 tarihli Rızvâniye Medresesi'nin 1963 Yılı Onarımına Ait Rapor, s. 2, 3.

(24) Cihat Kürkçüoğlu, Şanlıurfa Câmileri, Ankara, 1993, s. 44

(25) M. Şani Eren, Urfa'da Türk Câmileri, İ. Ü. Edebiyat Fak. Lisans Tezi, 1966, s. 23

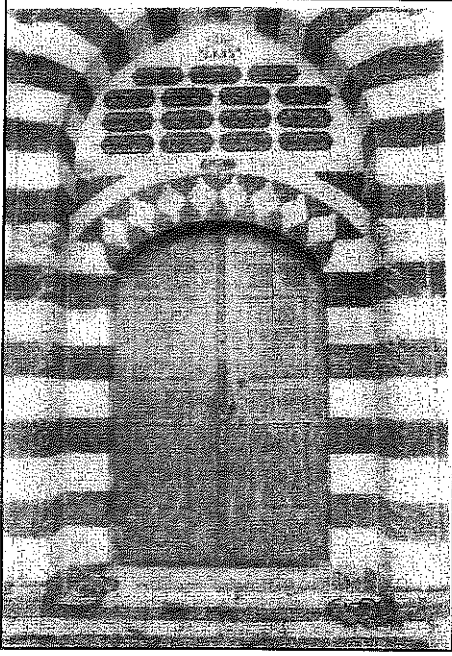


Resim 5 - Rızvâniye Câmîl son cemaat yeri

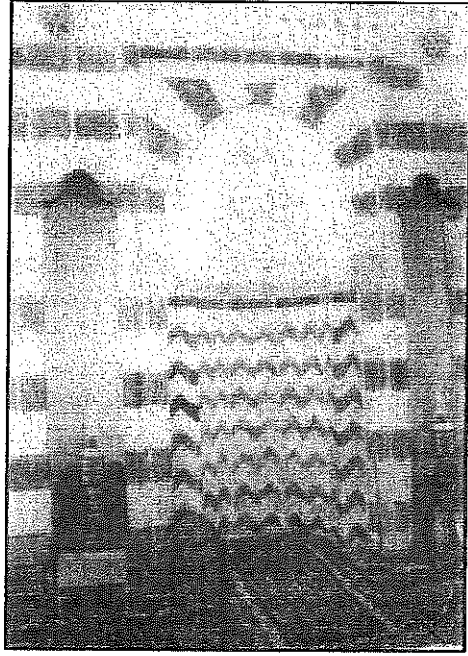
hayetlenen bir silme ile kuşatılmıştır. Giriş nişinin yan köşelerinde, zence- rek şeklinde yılan kabartmaları bulunmaktadır. (Bkz. resim-6)

Câmiin orijinal ahşap kapı kanatları oyma ve kakma tekniğiyle yapılmış süslemelerle bezenmiştir. Süslemeleri bakımından mevcut Urfa câmileri içinde tek örnek olan bu kapı kanatları, 18. yy. süsleme özelliklerini yansıtmaktadır.<sup>(26)</sup> Zengin bitkisel motiflerle süslü bu kapıdan içeri girince, girişin hemen üstünde yine inşa tarihinden kalma müezzin mahfili yer almaktadır. Girişin sağındaki kuzey duvarı içinden bir merdivenle çıkan ahşap müezzin mahfilinin alt tavanında, birbirine paralel ince çıtalarla düzenlenmiş üçgen ve altıgen formlar oluşturulmuş, bu formların araları renkli çiçek motifleriyle bezenmiştir. Koyu kahverengi, pembe ve beyaz renkli kesme taşlardan yapılmış mihrabın iki yanındaki yarım köşe sütunlarının başlıkları, bitki motifli pembe taşlardan yapılmıştır. Başlıklar hizasındaki düz pembe firizin alt kısmı iki renkli taşlardan yatay devam eden zikzaklarla düzenlenmiş, üst tarafındaki mukarnaslar, sivri atnalı kemerle kuşatılmıştır. Mihrabı çevreleyen dikdörtgen silme üstte bir palmet dizisiyle nihayetlenir. Mihrabın iki yanında aydınlatma amaçlı mum veya şamdanların konulduğu nişler, bu nişlerin üst kısımlarında her iki tarafta birer kabara bulunmaktadır. (Bkz. resim-7) Mihrabın sağında yer alan balkon şeklindeki minbere,

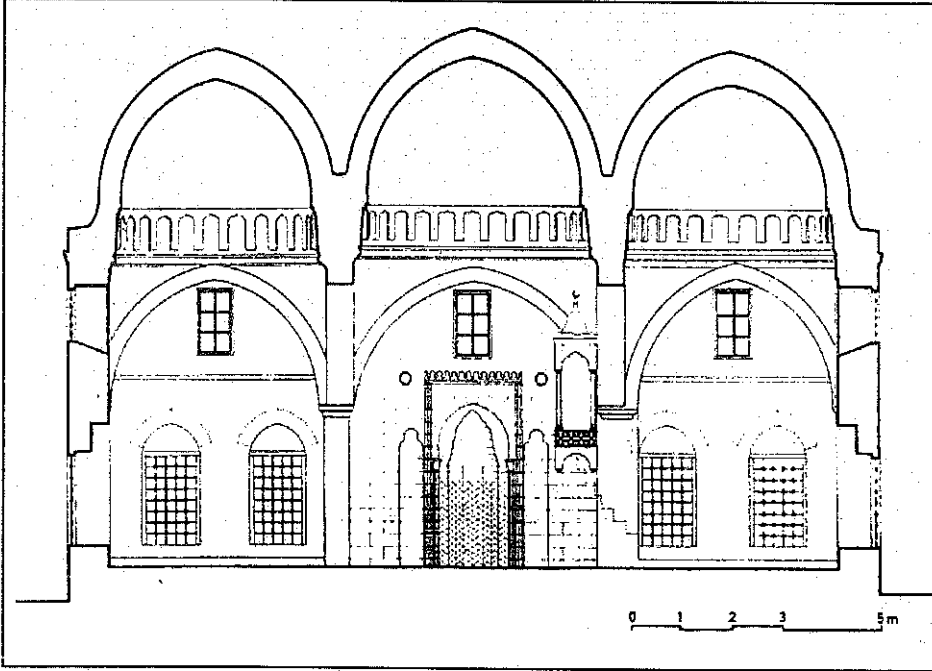
(26) Cihat Kürkçüoğlu, "Rızvâniye Câmîl'inin Ağaç Kapı Kanatları ve Müezzin Mahfil Süslemeleri", Harran Sanat, Kültür ve Folklor Dergisi, sayı 4, s. 2. 3.



Resim 6 - Rizvâniye Câmii giriş kapısı



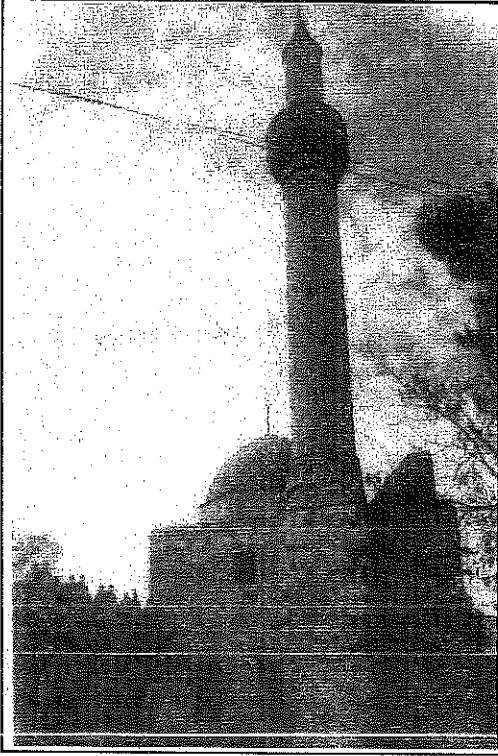
Resim 7 - Rizvâniye Câmii mihrabı



Rizvâniye Câmii kesiti (M. Alper'den)



Resim 8 - Rıdvâniye Câmii iç görünümü

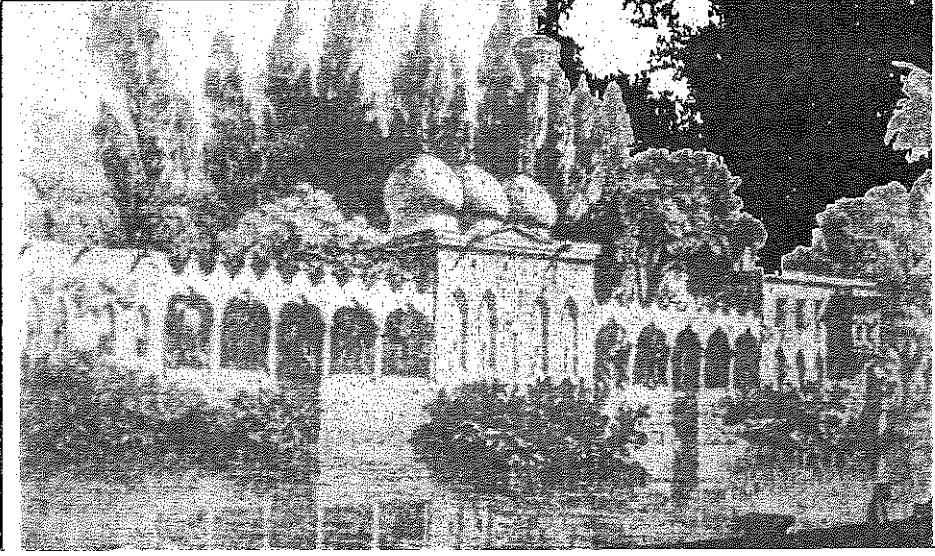


Resim 9 - Rıdvâniye Câmii minâresi

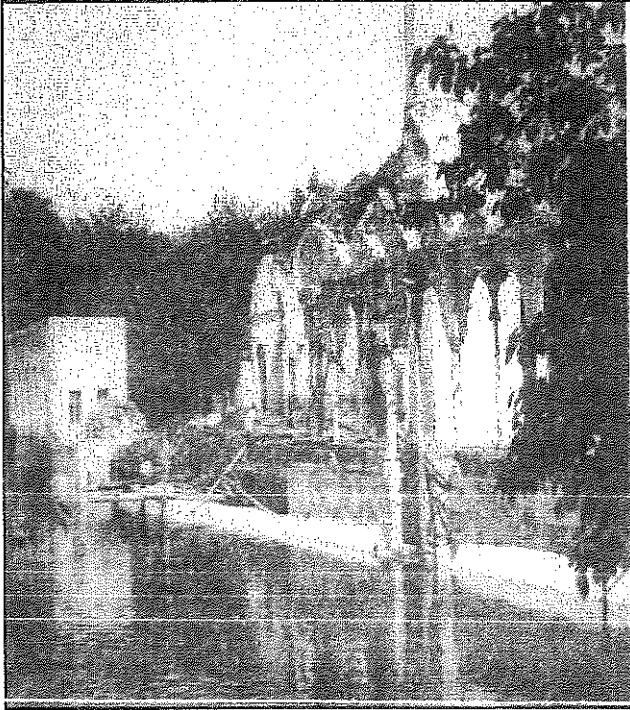
sağ tarafındaki pencerenin içinden bir merdivenle çıkar. İkisi yarım dört sütuna oturan minber, küçük bir mazgal pencereyle dışarı açılmaktadır.

Câminin ana mekânı üç sivri kubbeye örtülmüştür. Kible duvarında iki yarım pâye üzerine oturan kubbeler diğer yanlarda duvarlar üzerine oturmaktadır. Kubbe kasnakları içerden taçlandırılmış niş sıralarıyla kuşatılmıştır. (Bkz. resim-8)

İki sivri kemerle birbirinden ayrılan kubbelere geçiş, yan kubbelerde küresel üçgenlerle, daha yüksek olan mihrab önlü kubbesinde pandantiflerle sağlanmıştır. Ortadaki iki sivri kemerin üçe böl-



Resim 10 - Rizvâniye Külliyesi'nin 19. yy. ortalarında yapılmış bir gravürü



Resim 11 - Rizvâniye Câmii harâm kısmının 1967 yılında yenilenmek için yıkılmış halli

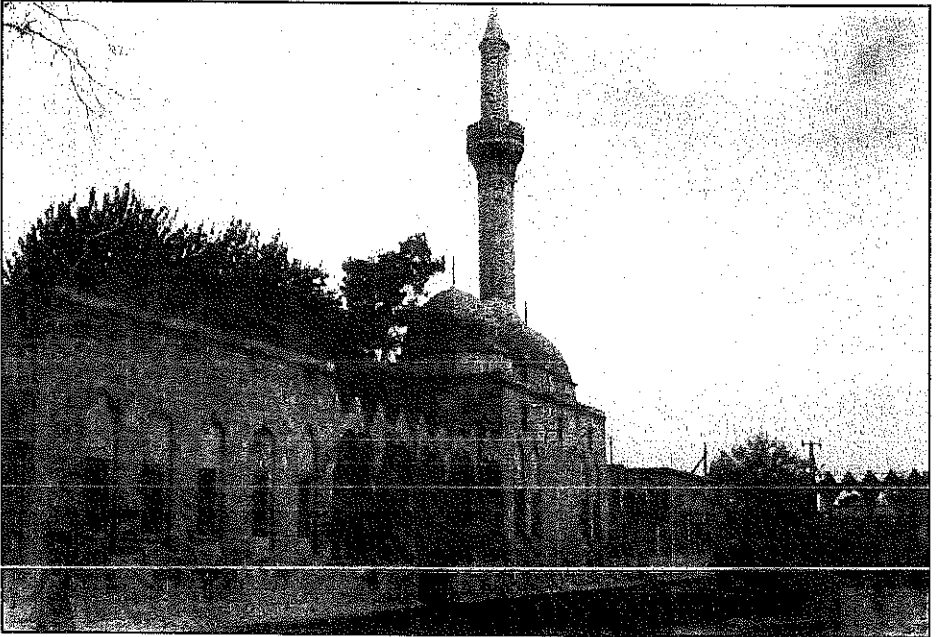
düğü ana mekânın orta bölümü kare, yan bölümler hafif dikdörtgen planlıdır. Ana mekân, kemerler hizasında güneyde üç, doğu ve batıda birer olmak üzere beş küçük pencereyle, alt duvarlarda da güney ve kuzeyde dörder, doğuda iki, batıda üç olmak üzere on üç pencereyle aydınlatılmıştır. Câmîinin doğu duvarına bitişik kare kâidedeli minâresine, son cemaat yerinin doğu penceresinin içinden çıkılır. Kare kâideyi çokgen gövdeye, dilimli kemerlerle yu-



Resim 12 - Câmiinin yıkımında muhafaza edilerek yeniden eski yerlerine konan parçaları

varlağa geçiş yapan pabuç bağlamaktadır. Mukarnaslar ve staktitlerle geçilen şerefenin korkuluğu sekiz kenarlı geometrik şekillerden oluşan bir şebekeyle çevrilmiştir. (Bkz. resim-9)

Rızvâniye Câmi'ne ait 19. yüzyılda yapılmış gravürlerde görülen soğan tipi kubbeler ve mihrab duvarı üzerindeki üçgen alınlık (Bkz. resim-10) bize bu câminin esaslı bir değişim geçirdiğini göstermektedir. Ayrıca câminin doğu tarafındaki



Resim 13 - Rızvâniye Külliyesi güney cephesi



hücrelerin göle bakan cephesinde görülen köşk bugün yerinde yoktur.

Kubbelerin hepsi kurşun plakalarla kaplanmış ve kaynaksız iken 1967 yılında yapılan restorasyonda câmiin son cemaat yeri ve minaresi hâriç harîm kısmı (kubbelerle beraber doğu, batı ve güney cepheleri) tamamen yıkılmış (Bkz. resim-11) eskisine uygun kesme taşla yeniden yapılmıştır. Mihrab ve iki yanındaki kabalarla minber külâhı gibi bazı kısımlar muhafaza edilerek yerlerine konulmuş, (Bkz. resim-12) kubbelere sekizgen kasnak eklenerek kurşun örtü kaldırılmıştır. (Bkz. resim-13)

Şanlıurfa Valiliği ve Şanlıurfa İli Kültür, Eğitim, Sanat ve Araştırma Vakfı (ŞURKAV) işbirliği ile 1992 yılında restore edilen Rızvâniye Külliyesi'nde cami ve medresenin pencerelerinin demir kafesleri ve ahşap doğramaları yenilenmiş, son cemaat yerinin döşeme taşları değiştirilmiş, kible duvarının Balıklıgöl ile temasta bulunan kısmındaki koruyucu beton şerit taş ile kaplanmış, medrese odalarının dökülmüş sıvaları yenilenmiş, duvarlar raspalanarak çürütmeler yapılmış, sıva altına elektrik tesisatı çekilmiş, tuvaletler yenilenerek şehir kanalizasyonuna bağlanmış, avlunun bahçe tanzimi yapılarak taşları tamamen bozulan havuz ve namazgâh yeniden yapılmış, medresenin 35 hücresinden 15'i İslam Araştırmaları Merkezi olarak kullanılmak üzere Harran Üniversitesi'ne diğerleri Şanlıurfa'daki çeşitli vakıflara tahsis edilmiştir. <sup>(27)</sup>

(27) Cihat Kürkçüođlu, Şanlıurfa'da Canlanan Tarih, Ankara 1995, s. 41, 42.



ما روي في الروضة السليمة مما رواه ما حكى النضر  
 واني كنت خصم وروى في يومه ومعه ما لما  
 اختلفوا في الائمة في سنة  
 الائمة في سنة  
 عبد الكريم الصالح  
 روى

بسم الله الرحمن الرحيم

اعلموا اني علم اهدنا الله سبيلهم والامان المملك والمكوف الخاق الارضات  
 الراتق اموال العام بما هو كائن وما كان المتوحد بالعباد والجمود والامتنان  
 المنقرض بالقدرة والرقم والغفران المنعم القادر المحسن المنان الموصوف الخوق  
 والنعم والادسان الرارق بالحيوانات والانس والجان خلق الانسان عليه تبارك  
 وفضله بالعقل والنطق والطاعات على سائر الجوارح وجعل الفنون والحسان منزلة  
 الى درجات الجنان الذي قال في كتابه القرآن عليه السلام الا الانسان قباي  
 ركا يتخبران واصلى على نبيه الصلبي ورسوله الجعدي محمد البصير الهدى الحكيم الهادي النوري  
 البررة الانبيا واصحابه الخيرة الامضيما احضرتهم في النباء وطلع نجم في انفسهم  
 امامهم فملاك يورثنا في دنياك عاني واقاب عمر بن ذوالخاد فاضان و مشاهير  
 جناب حقه بالكلية قبه واقاله وروعد واعد وامر حبه امتثال الهوي ووارثي  
 جوع ابرو بشل مله الى جل وانفصام عصا ما لا مل بها اعني في السر والعلني عمل صالحه  
 وكوشن ابرو بشل المال الصالح للرجل الصالح من حبه ماله وماله ووزق حوله مدار  
 سعادت دارين ومناط سبلا كوين اكي جهانه ذريعة نجات ورسيله اسبلا  
 درجات وعبادات جلال بعد الايمان با الله تافا سورة مبادات ومنه قد رحمتهم  
 وطي الحسنات اذ هي من حواجة فزاد رسول الكرم حسب محترم حضرت محمد الصلبي على الله  
 تقالي على كرم صفوتى برور شر الحجة دار الالهي لاجهم صدقة وانفاق اذ  
 وافضل نوافل ايد وخذن اصلا شمله برقدن نامة على ذلك صاحب اخيرات والحسنات  
 وراغبت الصدقات والمبرات بالفعل رور مالكة ايات رقة والبي وزر امقا راور  
 اصابت فيها وتلو غنا يلو احمر باسنا يسر الله له اجر ما يروى شيا صفوتى  
 حال الله الى مثل الذين ينفقون اموالهم في سبيل الله كمثل حبة ايت سبع سنابل  
 في كل سنبلية ثمانية حبة مضمون ليطغنى وديان الحسنات يرهين السنابل مشوقى  
 ملاضله يور وقلون سرى غا لبرن وصوتور سعا وتبرن عقد راور  
 شريف نوري وجعل دين حيق عصا طوبى دلم دى وقدن عربى يورن اورد رور  
 الله

Rizvan Ahmed Paşa'nın Rizvâniye Külliyesine ait 1154 tarihli vakfiyesinin baş kısmı  
 (V. G. M. Kültür ve Tescil Dairesi Arş. Defter No : 737, s. 223)



Anonim, Salnâme- i Nezâret- i Maârif-i Umûmiyye, İstanbul, 1316

---Salnâme- i Nezâret- i Maârif- i Umûmiyye, İstanbul, 1317

---Salnâme- i Nezâret- i Maârif-i Umûmiyye, İstanbul, 1319

---Salnâme- i Nazâret- i Maârif- i Umûmiyye, İstanbul, 1321

---Salname- i Vilâyet- i Haleb, 1326.

---Urfa İl Yıllığı, 1973.

Ayataç, Mustafa, Peygamberler Şehri Urfa, İstanbul, 1988

Baysun, M. Câvid, "Ahmed Paşa" mad., İslam Ans. C.I

Diriöz, Meserret, Nâbi Divanı, İstanbul, 1994.

Eren, M. Şâni, Urfa'da Türk Câmileri, Lisans Tezi, İ.Ü. Edebiyat Fak. İstanbul, 1966.

Erünsal, İsmail E., Türk Kütüphaneleri Tarihi II, Ankara, 1991.

Gabriel, Albert, Voyages Archeologiques Dans La Turquie Orientale, I Texte, Paris, 1940

Karahan, Abdulkadir, Nâbi, Kültür ve Turizm bak. Yay. Ankara, 1987

Kürkçüoğlu, Cihat, Şanlıurfa Câmileri, Ankara, 1993

---Şanlıurfa'da Canlanan Tarih, Ankara, 1995

---"Şanlıurfa Medreseleri", Harran Sanat, Kültür ve Folklor dergisi, sayı : 26, Şanlıurfa, 1989

---"Rızvâniye Câmii'nin Ağaç Kapı Kanatları ve Müezzin Mahfili Süslemeleri", Harran Sanat, Kültür ve Folklor Dergisi, sayı : 4, Şanlıurfa, 1980

Özcan, Abdülkadir, "Ahmed Paşa" mad. T.D.V. İslam Ans., C. II.

"Ahmed Paşa'nın H. 1153 tarihli vakfiyesi, Vakıflar Genel Müdürlüğü, Kültür ve Tescil Dairesi Arşivi, Defter No: 737, s. 207(yeni harflerle kaydı: 1988/ 228)

Rakka Valisi Ahmed Paşa'nın tarihsiz vakfiyesi, aynı arşiv, Defter No: 737, s.218.(yeni harflerle kaydı 1988 / 240)

Rakka Valisi Ahmed Paşa'nın H. 1154 tarihli vakfiyesi, aynı arşiv, Defter No: 737, s. 223(yeni harflerle kaydı: 1988/ 245)

Segal, J.B., Edessa The Blessed City, Oxford, 1970

Urfa'da Rızvaniye Medresesi'nin 1963 yılı onarımına ait rapor, V.G. M. Abide ve Yapı İşleri Dairesi Arşivi, Dosya No: 63/ 01

Urfa'da Rıdvaniye Vakfı'na bir kâtip tayini hakkındaki, İdare Meclisi'nin 13/5/ 942 tarih ve 325/ 310 sayılı karar örneği, V.G.M. Kültür ve Tescil Dairesi Arşivi, Defter No: 1757, s. 95

Urfa'da Ahmed Paşa Vakfı hayır şartlarından bazılarının değiştirilmesi hakkındaki İdare Meclisi'nin14/ 6/ 946 gün ve 466/ 450 sayılı kararı, V.G.M Kültür ve Tescil Dairesi Arşivi, Defter No: 1965, s.157