

# KARGIN VE MEŞELİ'DE YER ALAN ALEVİ YAPILARI\*

## THE STRUCTURES OF ALEVİ IN KARGIN AND MEŞELİ

Mürüvet HARMAN\*\*

### Öz

Günümüzde Alevilik daha çok inanç, kültür veya siyaset odaklı çalışma konusu olmaktadır. Ancak özellikle inanç yönü ele alınırken ritüellerin gerçekleştiği mekânlar ilgili araştırmaların az sayıda olduğu görülmektedir. Bu çalışmalarda da Alevi dini yapılarının mimari tipolojilerinden çok bazı unsurları daha çok incelenmiştir. Oysaki Anadolu'nun değişik bölgelerinde yer alan ve farklı mimari özelliklerini barındıran Alevi dini yapılarının derli toplu bir halde incelenmesi ve literatüre kazandırılması gerekmektedir. Bu durum daha çok sözlü aktarıma dayanan Alevilik inancının anlaşılması ve yeni inşa edilen dini yapıların şekillenmesi için önem arz etmektedir. Bu nedenle yapılan bu çalışmada Kargın ve Meşeli (Ankara-Çubuk) yerleşim yerlerindeki iki ayrı yapı ele alınmıştır. Bu iki yapı hem farklı tarihliler oldukları -mimari bir süreklilik arz ettikleri- hem de kırsal bölge mimarilerini yansıttıkları için örnek seçilmiştir. Çalışma esnasında söz konusu iki yapı mimari özellikleri ve bu özelliklerinin hem Bektaşî hem de Alevi dini yapıları ile olan ilişkisi bağlamında değerlendirilmiştir. Söz konusu iki yapının geleneksel mimariyi yansıttıkları, ortak planlara sahip oldukları ve ritüel odaklı şekillendikleri anlaşılmıştır.

**Anahtar Kelimeler:** Alevi, Kargın, Meşeli, mimari, inanç.

### Abstract

Today Alevism is study subject more about working with faith, culture and politics. When the direction of faith is taken into consideration, apart from a certain number of researches and studies, there is little to be studied about the religious structures of Alevi. In these studies, some elements of the religious structures of Alevi were examined more than the architectural typologies. On the other hand, it is necessary to examine the religious structures of Alevi which is located in different regions of Anatolia and which has different architectural features, and to gain literature. This is more important for understanding the belief of Alevism based on verbal communication and for shaping newly built the religious structures. For this reason, two different places of worship in Kargın and Meseli (Ankara-Çubuk) settlements were handled in this study. These two structures have been chosen as examples because they are both of different dates - they are a material continuity - and they reflect the architectures of rural areas. Within the context of the study, these two architectural features were examined one by one. Again, the architectural characteristics of these constructions are evaluated in relation to both the religious structures of Bektashi and Alevi. It is understood that these two structures reflect the traditional architecture, have common plans and are shaped with ritual focus.

**Key Words:** Alevi, Kargın, Meşeli, architectural, faith.

---

\* Makalenin Geliş Tarihi: 25.01.2017, Kabul Tarihi: 23.05.2017.

\*\* Araş. Gör. Dr., Çanakkale Onsekiz Mart Üniversitesi, Fen-Edebiyat Fakültesi, Sanat Tarihi Bölümü, harmanmuruvet@gmail.com, ORCID ID: orcid.org/0000-0001-6651-263X .

## 1. Giriş

Günümüzde Alevilik üzerine yapılan çalışmalar tarihsel süreç, köken, etkilendiği diğer inançlar, felsefi ya da düşünsel boyut gibi daha çok inanç odaklıdır. Aslında neredeyse bütün bu araştırmaların merkezinde Alevi ritüelleri yer almaktadır. Fakat “Tunceli’de yer alan “Pir Sultan Evi”” adlı çalışmada değindiğimiz gibi (Harman, 2015: 120) bu ritüellerin gerçekleştiği dini yapılara dair ne yazık ki birkaç çalışmanın dışında (Necioğlu, 1987; Akın, 1991; Onarlı, 1998; Onarlı, 1998; Onarlı, 1998; Onarlı, 1998; Onarlı, 1999; Akın, 1999; Aktürk, 2006; Harman, 2015) derli toplu bir kaynak oluşturulamamıştır. Oysaki Aleviliğin maddi ve en önemli verilerinden biri olan dini yapılar; hızla yok olmaları ya da özgün dokularını yitirmeleri nedeniyle ciddi bir araştırmaya tabii tutulmalıdırlar. Bunların tarihlendirilmelerinin yapılması, bölgesel dağılımının çıkarılması, mimari tipolojileri ve işlevlerinin belirlenmesi gerekmektedir. Yine bunların inanç veya bölgesel inançlar bağlamında nasıl adlandırıldıkları (terminolojisi), kendi içindeki bölümlerinin nelerden meydana geldiği ve yerel unsurların (inanç, malzeme) bunların şekillenmesinde etkili olup olmadığı ortaya çıkarılmalıdır. Bu nedenlerle Ankara İli Çubuk İlçesi Meşeli ve Kargın yerleşim merkezlerinde yer alan yapılar araştırılmıştır. Bunlardan biri, en az üç yüz yıllık olduğu yönündeki aktarımlara sahip olduğu, diğeri ise 1945-1955 yılları arasında tarihlendiği ve her ikisi de hemen hemen özgün dokularını korudukları için özellikle örnek seçilmiştir. Daha önce Çubuk Havzası Alevi Ocakları’na, bunların kendi arasındaki ilişkilenelemelerine ve ritüellerine dair bir alan araştırması ile (Ersal, 2016) bu bölgede yer alan Alevi dini yapıları üzerine araştırmalar yapılmıştır (Arslanoğlu, 2001). Fakat özellikle dini yapılar üzerine yapılan çalışma görsel materyallerin yokluğu (çizim-fotoğraf), ritüel-mimari ilişkisinin ortaya koyulmaması, tipolojik denemelerin yapılmaması nedeniyle eksik görülmüştür. Bu çalışmada söz konusu bu iki yapının mimarilerine, ritüeller göz önüne alınarak odaklanılmıştır. Günümüzde “cem evi” olarak nitelenen bu yapıların daha iyi anlaşılması için her biri yukarıda sayılan unsurlara dikkat edilerek tek tek incelenmiştir. Fakat Alevi dini yapıları hakkında henüz ortak bir terminolojinin oluşmuş olmaması ve bunlar için kullanılan “cem evi” kavramının muğlaklığı nedeniyle (Harman, 2015: 120) söz konusu bu yapılar başlı başına değerlendirilmiştir.<sup>1</sup>

## 2. Kargın’da Yer Alan Yapı

Çubuk İlçesi’ne bağlı Kargın (halk arasında Garkın (Kökel, Ersal, 2008: 167)),<sup>2</sup> ilçeye 3 km. uzaklıkta olup son değişikliklerle mahalle statüsüne çevrilmiştir. Ne zaman kurulduğuna dair bir veri bulunmasa da Seyyid Şah Kalender Veli Ocağı, Seyyid Hacı Ali Turabî Ocağı, Seyyid Hacı Muradî Veli Ocağı ve Sultan Samut Ocağı dede ve taliplerinin (Ersal, 2016: 167) burada yaşamaları<sup>3</sup> ve bu köyün 15. yüzyıldan itibaren çeşitli Osmanlı metinlerinde yer alması (Çınar, Gümüşçü, 2002: 57-66), buranın köklü bir tarihe sahip olduğunu göstermektedir.<sup>4</sup>

Yaz ve kış aylarında değişiklik gösteren bir nüfusa sahip bu köyde iki adet dini yapı bulunmaktadır. Günümüzde bunların ikisi de “cem evi” olarak adlandırılmaktadır. Bunlardan “modern” olanı “köy konağı sosyal tesisleri” veya “kültür merkezi” şeklinde nitelenmekte olup üç katlı betonarme binanın en üst katında yer almaktadır.<sup>5</sup> Söz konusu binanın ilk iki katında ise yemekhane, kütüphane, köy odası ve misafirhane vardır (Ersal, 2016: 202). Bu bina eski olan yapının çeşitli gereksinimleri karşılamaması nedeniyle yapılmıştır.<sup>6</sup>

**2.1. Konumu ve İnşa Malzemesi:** “Dedegil Evi” olarak adlandırılan (Ersal, 2016: 204; Özer, 2016) ikinci yapı ise köyün kuzey kısmında köy camisine yakın bir yerde yer almaktadır. Toprak, ahşap, moloz taş, taş ve kerpiç malzeme ile inşa edilmiştir. Anadolu'nun kırsal bölgelerinde yaygın olan bitişik nizam köy ya da yerleşke özelliğinden dolayı etrafı farklı -bunlardan biri dedenin yaşadığı evdir- yapılarla çevrilidir. Bu nedenle dış cephesi görülmemektedir (Fotoğraf 1-2).

**2.2. İnşa tarihi:** Yapım tarihi olarak Hacı Bektaş Velî'den 200 ya da 300 yıl sonrası (ki 13. yüzyıl sonrasına eklendiğinde 1500'lü yıllarda veya daha sonra yapılmış olmalıdır) (Özer, 2016) gösterilmektedir. Yine yapının 300 yıllık (dolayısı ile 1700'lerde yapıldığı) olduğu yönünde aktarımlar (Güldalı, 2016) mevcuttur. Çubuk bölgesi ocaklarının kurucularının daha çok 13. yüzyıla tarihlenen yaşamları (Arşanloğlu, 1999: 61-72; Ersal, 2016: 107) 1650-51'ler ve daha sonralara tarihlenen menkıbeler (Ersal, 2016: 107-153) göz önüne alındığında sözlü anlatımlarda verilen bilgiler doğru gözükmeyle birlikte, kitabesi, yazılı bir belgesi veya bölgede diğer yapılarla karşılaştırılabilecek özgün süslemeleri bulunmayan yapının doğru bir biçimde tarihlendirilmesi için yapının mimari unsurlarından alınacak numunelerin laboratuvar analizleri yapılarak yeniden değerlendirilmesi gerekmektedir.

**2.3. Mimarisi:** Yapı, ibadet mekânı<sup>7</sup>, “papusluk”<sup>8</sup> mutfak ve kurban kesim (kurbanhane) birimlerinden müteşekkildir. Mutfak ve kurban kesim yeri ibadet mekânının batısında yer almaktadır. Mutfağa giriş “papusluk” bölümünden sağlanırken kurban kesim kısmının giriş kapısı dışarıda yer almaktadır (Fotoğraf 3). Bunlardan mutfak ve ana mekân kurban kesim yerinden yüksek tutulmuştur.<sup>9</sup>

Yapının simetrik olmayan doğu-batı yönlü ibadet bölümü içten 10x8.4 m. ebatlarında olup dikdörtgen bir plan şeması arz etmektedir (Çizim 1). Bu mekân içten düz ahşap tavana sahip olup (Özer, 2016), bu örtü sistemi duvarlar ve sekiz adet ahşap direk üzerine oturmuştur.<sup>10</sup> Toprak dökülmesi nedeniyle günümüzde bu ahşap örtü sistemi kontrplak ile kaplanmıştır. Fakat doğu-batı yönlü olan direkler üzerindeki ahşap kirişler açıktadır. Kirişler doğrudan direklerin üzerine bindirilmiştir. Direkler ve korkulukların tamamı ile ocağın baca kısmının bazı bölümleri yeşile boyanmıştır.<sup>11</sup> Yine direkler üzerine taşıyıcı sistemle ilişkili bulunmayan ve ritüellerde kullanılan örtü, kemerbest, seccade gibi kumaş eşyaların asılması için farklı işlevlere sahip ahşap tahtalar yer almaktadır (Fotoğraf 4).

Mekânın tabanı toprak olup ahşap ve haliflekslerle kaplanmıştır. Alan araştırmasında ve bazı kaynaklarda mekânın kendi içinde iki birime ayrıldığı söylenmektedir (Ersal, 2016: 202, Özer 2016). Bunlar direkler arasında kalan “kırklar (halaka)”<sup>12</sup> ile bunun her iki yanında yer alan “musafa”<sup>13</sup> diye nitelenen birimlerdir. Her iki birim bir seki [yan birimler orta bölüme göre daha yüksektir M. H.] ve U şeklinde “kırklar”ı çevreleyen ahşap korkulukla ayrılmıştır. Korkuluk kısımlarına ritüellere katılanların rahat yaslanabilmesi için tahtalar çakılmıştır. Bütün mekânın aydınlatması ise güney cepheye konumlandırılmış üç adet pencere ve tavanda yer alan lambalarla sağlanmaktadır (Fotoğraf 5).

Mekânın iç kısmında giriş kapısının hemen karşısında U formulu bir ocak yer almaktadır. Oldukça geniş ebatlara sahip (yaklaşık 1.20 cm) ocağın her iki yanında kare şeklinde birer seki vardır. Ocak ile bu sekiler arasında ise kademeli yapılmış ve ateşin yanlara ve öne dağılmasını, aynı zamanda ritüellerde ocağın ısısının insanları rahatsız etmesini engelleyen koruyucu duvarlar yer almaktadır. Son zamanlarda yapılan tadilatlardan önce ocağın hemen sol yanında kare bir nişin olduğu bilinmektedir. Bu niş olasılıkla ritüellerde kullanılan ibrik, tas gibi malzemelerin koyulması için kullanılmıştır. Bir başka niş ise ocağın sağında yer alan “musafa” kısmındadır. Ahşap kapakla kapalı tutulan bu niş bir nevi dolap görevi görmektedir. Daha önceleri burada tarihi giysilerin saklandığı söylenmiştir. Fakat son dönem tadilatlarında bu giysiler atılmıştır (Özer, 2016).

Ocağın olduğu duvarda gelişi güzel asılmış Hz. Ali, Hacı Bektaş Veli, On iki İmamlar gibi dini kişilerin resimleri (her biri poster, sulu boya veya baskı gibi değişik teknikler ile yapılmıştır) yer almaktadır. Yine ritüellerde gelenlerin oturması için kullanılan çok sayıda minder, yastık, halı gibi öğeler mekânın belli yerlerine istiflenmiştir. Isınma amaçlı kullanılan bir soba da kapıdan girişte sol tarafa konumlandırılmıştır.

Ana mekâna giriş üç aşamalı sağlanmıştır. İlk önce bahçe ya da avlu kapısı diye adlandırabileceğimiz yalın ahşap bir kapıdan girilmektedir. İkinci olarak “pabuşluk” bölümüne açılan yine sade bir kapı bizi karşılamaktadır. En sonunda ise ana mekâna girişi; batıda yer alan iki kanatlı bir kapı sağlamaktadır. Diğer mimari unsurlara göre özenli tutulmuş bu kapının yan kanatlarında üst üste üç sıra halinde simetrik dikdörtgen çerçeveler yapılmıştır. Bunların içi boş tutulmuştur (Fotoğraf 6).

Ana mekânın dışında kalan birimlerden mutfak, ibadet mekânına bitişik olup dikdörtgen bir yapıya sahiptir. Orijinalinde içerisinde bir adet ocak yer almaktadır. Ancak bu ocak son zamanlarda yapılan tadilatlarda sökülmüştür. Geriye sadece davlumbaz kısmı kalmıştır (Fotoğraf 7). Bugün ritüellerde kesilen kurban etleri modern gazlı ocaklarda pişirilmektedir. Yine mutfağın duvarlarının bir kısmı ve tabanı fayanslarla kaplanmış, içerisine bir mutfak tezgâhı yerleştirilmiştir. Yapıya bitişik olan fakat giriş kapısı dışarıda yer alan kurban kesim yerine girilememiştir.

Ancak verilen bilgiler doğrultusunda buranın da kare veya dikdörtgen formlu olduğu anlaşılmıştır. Kurban kesim yerinin giriş kısmı iki ahşap direğin taşıdığı sundurma şeklinde tasarlanmıştır (Fotoğraf 1).

Bütün bölümler geçmişte toprak malzeme ile örtülüyken (düz dam) yakın zamanda saç levhalarla kaplanmıştır (Fotoğraf 1).

### 3. Kargin'da Yer Alan Yapıda Ritüel ve Mimari İlişkisi

Tarihi olduğu söylenen bu yapının mimarisi ritüellere göre oluşturulmuştur. Doğu-batı yönlü dikdörtgen planlı yapı, cemaatin sığabilmesi için ahşap dikmelerle geniş tutulmaya çalışılmıştır.<sup>14</sup> Ana mekân, ahşap korkuluk ve sekilerle ritüellerin düzenlenmesine uygun bir biçimde dizayn edilmiştir.<sup>15</sup> “Kırklar” denilen orta kısma sadece dedeler, köyün kâmil yaşlı erkekleri ve ritüellerdeki görevliler oturabilmektedir.<sup>16</sup> Bunların da kendi içerisinde bir hiyerarşisi vardır. Örneğin ocağın solunda “baba postu” sağında “dede postu” yani “makam”ları yer almaktadır (Ersal 2016: 202; Özer, 2016).<sup>17</sup> Burası gibi “musafa”larda oturacak kadın ve erkeklerin yeri değişiklik arz etmektedir.<sup>18</sup> Sol tarafta yani “baba postu”nun arkasında erkekler, sağda yani “dede postu”nun arkasında kadınlar oturmaktadır.

Mekânın “kırklar” bölümünde doğu duvarında yer alan ocak ise büyük boyutu ile dikkat çekmektedir. Bu bölge inancında ocak ve onun içinde yanan ateş kutsal kabul edilmektedir. Mekânı ısıtma veya kurban etini pişirme amaçlı kullanıldığı (Özer, 2016) bilinen bu ocak aynı zamanda arınmayı ve pişmeyi sembolize etmektedir (Ersal, 2016: 253). Hiç sönmemesi gereken ocaktaki ateşle hem kurban eti pişmekte hem de ritüellere katılan canlar pişmektedir.<sup>19</sup> Ocak mekânda ritüel başlamadan yakılmakta, ocağı yakan kişiye “Gürgün Baba” denilmektedir ve bu kişi bütün ritüel boyunca ocağın sönmemesini sağlamaktadır (Güldalı, 2016). Yine pişmemiş kurban etinden bir parça “Gürgün Baba” hakkı diye veya “sır suyundan” üç damla (Allah, Muhammed, Ali) ve “gaip erenler hakkı” diye “dem”den veya “saka suyu”ndan bir miktar ocağa atılmaktadır (Arslanoğlu 1998: 32; Çağlayan, 2002: 53; Ersal, 2016: 253).

Mekânın tavan kısmı özgün dokuda değildir. Ancak bu bölge ritüellerinde pişmemiş kurban etinin bir parçası “Gaip Erenler” adına tavana atılmakta, böylece tavan kutsanmaktadır. Ahşap olan tavan zamanla bu et parçasını içine çekmekte ve etler küçülmektedir.<sup>20</sup> Böylece gaip erenlerin bu lokmayı kabul ettiğine inanılmaktadır (Arslanoğlu, 1998: 24; Ersal, 2016: 253-254).<sup>21</sup>

Ocak, tavan gibi kutsanan diğer bir unsur da kapı ve eşiktir. Kutsal bir mekânın girişi, sırrın başlangıcı, hak ile bütünleşmenin ilk aşaması gibi sembolik özelliklerinden dolayı “Badullah” diye adlandırılan kapıya ve eşiğe niyaz edilerek girilmektedir. Bütün Alevilerin kabul ettiği gibi bu bölgede de eşiğe basılmadan içeri

girilmektedir (Ersal, 2016: 258). İçeri girecekler eşığı ve kapıyı “beşli Esmâ (Hz. Muhammed, Hz. Ali, Hz. Fatma, Hz. Hasan ve Hz. Hüseyin’i kapsayan Ehl-i Beyt)” denilen “beşli niyaz”da bulunarak yani öperek girmektedirler (Güldalı, 2016).

Bu yapıda kutsal kabul edilen diğer bir unsur ise kurbanhane kapısının sağ tarafında yer alan ve yeşile boyanmış olan büyük ahşap direktir. “Koca Direk” adı verilen ve bir makam olarak kabul edilen (Güldalı, 2016) bu direk öpülerek ya da yanında mum (çerağ-çıra) yakılarak kutsanmaktadır. Fakat alan araştırmasında ve daha önceki çalışmalarda bu direğin neden kutsal kabul edildiğine dair bir veri bulunamamıştır (Fotoğraf 8).

Yapının mimarisi ile ritüeller arasındaki ilişki sadece kutsal kabul edilen unsurlarla ilişkili değildir. Örneğin mutfağın hemen ibadet mekânının yanına yapılması ritüellerdeki yeme içme ile ilişkilidir. Yine mekâna girmeden bir “pabuçluk” bölümünün yapılması ayakkabıların çıkarılması (mekâna duyulan saygı) nedeniyledir. Diğer bir nokta ise kurban kesim yerinin yapıya bitişik yapılmasıdır. Ritüellerde tıglanan kurban burada kesilmekte ve pişirilmek için burada hazırlanmaktadır. Ritüel ve mimari arasındaki diğer bir bağlantı da yakın zamanlı yapılan çeşmelerdir. Kurban kesim yerinin karşı tarafında sağda yer alan çeşmeler hem abdest hem de farklı ihtiyaçlar için kullanılmaktadır.

#### 4. Meşeli’de Yer Alan Yapı

Çubuk İlçesi’ne bağlı Meşeli de son değişikliklerle birlikte tıpkı Kargın gibi mahalle statüsüne çevrilmiştir. Daha önceki adının “Sarıkurt”, “Sarıkürt” veya “Sarıkürk” olduğu söylenen yerleşim yerinin çevresi meşelik olduğundan bu adı almıştır. Bu köyde yaşayan Aleviler; Seyyid Şah Kalender Veli, Seyyid Hacı Ali Turabî Ocağı, Ali Seydili, Dedemoğlu ve Şah İbrahim Veli Ocakları’nın talipleridir (Ersal, 2016: 167).

Kargın gibi Meşeli’de de iki Alevi dini yapı olup bunlar “cem evi” olarak adlandırılmaktadır. Bunlar yapılmadan önce ritüellerin Satılmış Haydaroğlu’nun evinde yapıldığı söylenmektedir (Arslanoğlu, 2001: 90). Diğerlerinden “modern” olanı 1997 yılında hizmete açılmıştır. Bu bina iki katlı olup köy konağı, yemekhane ve gasilhane olarak çok fonksiyonlu bir özelliğe sahiptir. Kurban kesim odası ile gasilhane binanın dışında tutulmuş bir nevi ek oda şeklinde yapılmışlardır. Alt katta mutfak ve yemekhane, üst katta cem evi ve muhtar odası yer almaktadır (Arslanoğlu, 2001: 91; Demircioğlu, 2016; Haydaroğlu, 2016).

**4.1. Konumu ve İnşa Malzemesi:** İkinci yapı ise yerleşim yerinin kuzeyinde, çeşmenin hemen arka kısmında yer almaktadır. Toprak, ahşap, kerpiç, moloz taş ve taş malzeme ile inşa edilmiştir.



**4.2. İnşa Tarihi:** Yapım yılı olarak 1945-46 ve 1958 yılları gösterilmektedir (Arslanoğlu, 2001: 90; Demircioğlu, 50; Haydaroğlu, 69). Yapının güney duvarında iki pencere arasına oturtulmuş düz bir taşta ise 1955 yılı yazmaktadır (Fotoğraf 9).<sup>22</sup> Bütün bu bilgiler göz önüne alındığında 1945-1955 yılları arasında inşa edildiği kesindir.<sup>23</sup> Yapıldığı ilk yıllarda baskı ve korku dolayısıyla halk arasında “kurbanhane” olarak adlandırılmıştır (Demircioğlu, 50; Haydaroğlu, 69).

**4.3. Mimarisi:** Bir yamaca bitişik inşa edilen yapı; ibadet mekânı, mutfak ve kurban kesim (kurbanhane) amacıyla kullanılan iki birimden müteşekkildir (Fotoğraf 10). Mutfak-kurban kesim yeri ibadet mekânın kuzeyinde yer almaktadır. Buraya giriş ana mekândan sağlanmaktadır.

Yapının simetrik olmayan doğu-batı yönlü ana mekânı içten 13.8x8.5 m. ebatlarında olup dikdörtgen bir plan şeması arz etmektedir (Çizim 2). Bu mekân içten ahşap ve kirişlerin birbirini kestiği iki kademeli ahşap düz örtü sistemine sahip olup, bu örtü sistemi duvarlar ve on iki adet ahşap direk üzerine oturmaktadır (Fotoğraf 10-14-19).<sup>24</sup> Doğu-batı yönlü olan direkler üzerinde aynı yönlü ahşap kirişler yer almaktadır. Ki bu kirişlerin uçları duvarlardan taşmış olup dışarıdan yalın bir gözle görülmektedir (Fotoğraf 10-11). Yine Kargin’da olduğu gibi ahşap direklerin üzerine uzun tahtalar çakılmıştır. Bunlara ritüellerde kullanılan örtü, kemerbest gibi kumaş eşyalar asılmıştır. Mekânın zemini topraktır.

Kargin’da olduğu gibi bu yapıda da mekânın kendi içinde iki birime ayrıldığı söylenmektedir (Demircioğlu, 2016; Haydaroğlu, 2016). Burada da direkler arasında kalan yere “kırklar” bunun her iki yanına da “musafa” denilmektedir. Her iki birim Kargin da olduğu gibi bir seki [yan birimler daha yüksek M.H.] ve U şeklinde “kırklar”ı çevreleyen ahşap korkuluk ile birbirinden ayrılmıştır (Fotoğraf 12).

Ana mekânın doğu duvarında yer alan ocak yıkılmıştır. Ancak aktarılan bilgilere ve yapılan gözlemlere göre büyük boyutlu olduğu anlaşılmaktadır.

Bütün mekânın aydınlatması doğu duvarında hemen ocağın sağında yer alan bir küçük pencere, ocağın tam karşısında batı duvarında hemen tavan döşemesinin altındaki küçük bir pencere ile güneyde yer alan üç adet orta boy pencere ile sağlanmaktadır. Bütün pencereler dışarıdan yanlara açılan ahşap kepenklere sahiptir (Fotoğraf 13-14). Bu kepenkler ritüeller esnasında kapatılmaktadır. Böylelikle dışarıya sesin gitmesi önlenmektedir.

Mekânın girişi yapının güneybatı kısmında yer almaktadır. Kapı bezemesiz olup dikdörtgendir (Fotoğraf 10). İç tarafta kapının hemen sol tarafında küçük boyutlu dikdörtgen gömme bir dolap yer almaktadır. Anlatımlara göre burada hem ritüel hem de farklı işler için bazı eşyalar depolanmaktadır (mum, kibrit vb...) (Demircioğlu, 2016; Haydaroğlu, 2016) (Fotoğraf 15).

Mutfak ve kurban kesim amaçlı kullanılan bölüm ana mekâna bitişik olup bugün yıkılmıştır. Yapılan gözlemlerde kare plana sahip olduğu anlaşılan bu yerin girişi ana mekânın kuzeybatı tarafında kalmaktadır. Yine burası ile ana mekân arasında küçük bir servis penceresi yer almaktadır (Fotoğraf 16-17).

Bütün bölümler geçmişte toprak malzeme ile örtülüken (düz dam) sonradan yükseltilerek kiremitlerle kaplanmıştır (Fotoğraf 18).

Yapının dış cephesi sade tutulmuş, içi gibi beyaza boyanmıştır. Boyanın döküldüğü yerlerde duvar örgü sistemini görmek mümkündür. Buralarda taş, moloz taş, kerpiç ve ahşap malzemelerin nasıl bir biçimde kullanıldığı görülmektedir. En hareketli dış cephesi ise giriş kapısının da olduğu güney duvarıdır. Burada üç pencere ve kapı ile bir hareketlilik sağlanmıştır. Yine bu cephede örtü sistemi yaklaşık iki metre öne çekilmiş ve duvara dayalı ahşap payandalarla desteklenmiştir. Halk arasında “hayat” olarak adlandırılan bu kısım bir sundurma görünümündedir. Burada doğu tarafında “yasavur duvarı”<sup>25</sup> olarak nitelenen, bir metre genişliğinde yarım metre yüksekliğinde bir duvar yer almaktadır (Fotoğraf 13).

### 5. Meşeli’de Yer Alan Yapıda Ritüel ve Mimari İlişkisi

Yaklaşık yetmiş yıllık olan, doğu-batı yönlü dikdörtgen planlı bu yapı, cemaatin sığabilmesi için ahşap direklerle geniş tutulmaya çalışılmıştır. Ana mekân ahşap korkuluk ve sekilerle ritüellerin düzenlenmesine uygun bir biçimde dizayn edilmiştir. Buraya dede ve hizmet sahipleri gibi belli kişilerin oturduğu bilinmektedir. “Musafa” kısmına ise kadın ve erkek talipler oturmaktadır.<sup>26</sup>

Mekânın örtü sistemini taşıyan direkler ise birkaç özelliği ile dikkat çekicidir. Öncelikle burada on iki adet direk kullanılmıştır. Fakat bunların özellikle Alevî inancındaki sayı sembolizmi (on iki imam...vb.) ile bir bağlantısının olup olmadığı bilgisine ulaşamamıştır. Yine her bir direk ile yan duvarların üzerinde metal mumluk veya şamdanlıklar yer almaktadır. Söz konusu bu mumluk veya şamdanlıklar yerlerinden sökülerek yeni yapıya götürülmüştür.<sup>27</sup>

Yapının doğu duvarında yer alan ve günümüze ulaşmayan ocak anlatımlara göre büyük boyutludur. Yine bu yapıda da ocağın inanç temelli sembolik özelliğinin dışında kurban etinin pişirilmesi, mekânın ısıtılması gibi işlevlere de sahip olduğu bilinmektedir.<sup>28</sup>

Mekânın tavan kısmı orijinalliğini korumaktadır.

Giriş ve eşik kısmının öpülerek niyaz edildiği bilgileri sunulmuştur. Fakat alan araştırmasında kapı kilitli olduğu için doğrudan gözlemlenememiştir.



Oldukça sade ama etkileyici bir mimariye sahip yapıda göze çarpan noktalardan birisi de çeşmenin eksik olmasıdır. Fakat bu sorun da, arada belli bir mesafe olmasına rağmen meydan çeşmesinin yapının hemen ön tarafına yapılması ile çözülmüştür. Zaten üzerinde yer alan kitabeye göre 1952 yılında yapılan bu çeşme, 2001 yılında tamir ettirilmiştir.<sup>29</sup>

## 6. Kargin ve Meşeli'de Yer Alan Yapıların Diğer Alevi ve Bektaşî Dini Yapıları ile Karşılaştırılması

Anadolu kırsal bölge Alevi dini yapılarının birer örneği olan bu yapıların mimari özelliklerini diğer Alevi ve Bektaşî tekke ya da dini yapıları ile karşılaştırmadan önce, Bektaşî olanların aksine Alevi dini yapılarının derli toplu araştırılmadığını tekrar belirtmek yararlı olacaktır.<sup>30</sup> Bu nedenle bunların genel bir mimariye sahip olup olmadığı bilinmediği için söz konusu bu yapıların mimari elemanlarını Alevi ve Bektaşî dini yapıları ile karşılaştırmak, aynı zamanda bu mimari elemanların Alevi inancı içerisindeki konumlarını tartışmak yol açıcı gözükmektedir. Bunun için her bir mimari unsur ayrı ayrı ele alınacaktır.

**6.1. Kapılar:** Yapılan alan araştırmalarında her iki yerleşim yerinde yer alan yapılarda bezemeli olmayan (sade) giriş kapılarının kullanıldığı gözlemlenmiştir. Bilindiği gibi Alevi ve Bektaşî'likte eşik kutsal kabul edilmiş, Hz. Ali ve ailesi ile ilişkilendirilmiştir (Akın, 1989: 68). Yine Bektaşîlikte “meydan” a açılan kapı, *Zahir* [görülen âlem]'den *Bâtın* [görünmeyen âlem]'a giden yolun ilk aşamasıdır (Doğan, 1977: 119). Buna benzer bir yaklaşım Çubuk bölgesi Alevi inancında da vardır. “Badullah” denilen kapı sırta açılan bir oğedir (Ersal, 2016: 258). Zaten bu yapılarla ilgili alan çalışmasında en azından Kargin'da yer alan yapının kapısının ve eşığının kutsallığı öpülerek (niyaz edilerek) gösterilmiştir.

**6.2. Ana mekân:** Her iki yapıda da ana mekânlar dikdörtgen planlıdır. Anadolu'da bazı Alevi dini yapılarında da karşımıza çıkan (Akın, 1991: 340) bu plan şeması Balkanlar'daki Bektaşî tekkelerinde de uygulanmıştır. Fakat buralarda dikdörtgen formlu yapılar ortadan ikiye bölünerek, bir kısmı türbe bir kısmı ibadet mekânı olarak kullanılmıştır (Acar, 1999: 78).<sup>31</sup>

**6.3. Örtü sistemi:** Meşeli'de karşımıza çıkan düz ahşap örtü sistemi (Kargin'daki yapının da örtü sisteminin aynı olduğu tahmin edilmektedir) hem Alevi hem de Bektaşî yapılarında mevcuttur (Harman, 2015).

**6.4. Taşıyıcılar:** Örtü sistemini taşıyan ahşap direkler birçok Alevi ve Bektaşî yapısında görülmektedir (Tanman, 1992: 323-324; Acar, 1999: 61; Tanman, 2004: 265-266; Harman, 2015). Özellikle Bektaşîlikte “Dâr-ı Mansur” veya “Dâr” ve “vahdet” yani Hak ile birleşme makamı olarak adlandırılan, ayrıca “sırat-ı müstakim”i yani Hakk'a giden doğru yolu temsil eden “meydan”ın tam merkezine “Hallac-ı

Mansur'un Darağacı" denildiği bilinmektedir (Doğan, 1977: 119; Tanman, 2004: 265). Ritüellerde önemli bir yer temsil eden "meydan"da böyle bir taşıyıcının hem sembolik hem de işlevsel bir önemi vardır (Tanman,1992: 321). Dünya ağacı veya soy ağacı olarak da yorumlanan (Akın 1989: 69-70) bu taşıyıcıların hepsi daha çok "meydan"ın ortasında ya da buraya yakın bir yerde yer almaktadır. Bu taşıyıcılar Hallac-ı Mansur'un asıldığı ağacı (darağacı) temsil ettiği gibi, buradan geçen düşey eksenin Allah'a ulaşan en kısa yolu sembolize ettiği de kabul görmüştür (Akın, 1989: 70; Tanman, 2004: 265,). Fakat bunlar fonksiyonel özelliğinden çok, batını anlamlarından dolayı mimarinin en kutsal parçaları olarak algılanmışlardır (Tanman, 1992: 321). Buna benzer bir yaklaşım Alevilikte de vardır. Alevi dini yapılarının tam merkezi "Dar" olarak adlandırılmıştır. Burası aynı zamanda ritüellin de merkezidir. Bunun izleri Kargın ve Meşeli yapılarında da karşımıza çıkmaktadır. Her ne kadar ahşap dikmelere bir anlam yüklenmese de veya "Dâr-ı Mansur" ya da "Dâr" gibi sembolik taşıyıcılardan bahsedilmese de yapılarda yer alan ahşap dikmeler mekânların kendi içinde bölünmesine olanak tanımıştır. Yapıların merkezi "kırklar" diye nitelenmiş olup aslında bütün ritüeller burada gerçekleşmektedir. "Musafa"larda ise kadın ve erkek talipler oturmaktadır. Topraktan oluşan bu sekiler neredeyse bütün Alevi ve Bektaşî dini yapılarda yer almaktadır (Harman, 2015). Âyin esnasında daha çok kadın ve yaşlıların oturduğu bu sekiler aynı işlevini bu yapılarda da sürdürmektedir.

**6.5. Ocaklar:** Yapıların diğer bir mimari özelliği olan ocaklar ise neredeyse bütün Alevi ve Bektaşî dini mekânlarında yer almaktadır. Bilindiği gibi ocak Bektaşî terminolojisinde "küre" olarak adlandırılmış ve ona ritüellerde hem işlevsel hem de sembolik anlamlar yüklenmiştir (Doğan, 1977: 123). Ocak, Hz. Muhammed, Hz. Ali ve O'nun ailesini temsil etmektedir (Akın, 1989: 68). Ocak Alevilikteki bu sembolik anlamının dışında zamanla kurumsal hale gelen, babadan oğula geçen bir soy zincirine dayanan ve genellikle köken olarak Ehl-i Beyt'e bağlanan kavram olarak da kullanılmaktadır (Şahin, 2007: 316). Fakat Alevi dini yapılarındaki ocak ile Alevi ocakları arasında sembolik veya doğrudan bir ilişkinin olup olmadığı net değildir. Bütün bu bilgilere ek olarak Çubuk yöresi Alevilerinde ocak hem ibadet mekânlarının ısıtılması hem de kesilen kurbanların pişirilmesi işlevini görmektedir. Ritüel boyunca sönmemesi gereken ocaklar kurban etinin dışında oraya katılanların özellikle kurban kesenin pişmesini, arınmasını sembolize etmektedir (Ersal, 2016: 253).<sup>32</sup>

**6.6. Mutfak-Kurbanhaneler:** Kargın ve Meşeli'deki yapılarda dikkat çeken diğer bir özellik de ana mekânların hem mutfak hem de kurbanhanelerle olan bağlantısıdır. Söz konusu yapılarda ritüellerde kesilen kurbanın hazırlanması, pişirilmesi gibi ihtiyaçlar doğrultusunda mutfaklar doğrudan ana mekânlarla bağlantılı inşa edilmiştir. Kargın'da yer alan kurbanhane ise giriş ayrı olmasına rağmen mutfağın yanında yer almaktadır. Bilindiği gibi Bektaşî tarikat yapılarında

aynı sebeplerle aş evleri meydan evleri ile ilişkili tutulmuştur (Doğan, 1977: 111-113).<sup>33</sup> Yine bazı Alevi dini yapılarında da aynı özellik görülmektedir (Harman, 2015). Fakat bunlarda karşımıza farklı bir uygulama çıkmaktadır. Bugüne kadar incelenen yapılarda Aleviliğin gizli sürdürülen ritüelleri gereği dini yapılar yerleşim birimleri içerisinde sıradan bir hane izlenimi verecek biçimde inşa edilmişlerdir. Küçük boyutlu tutulan bu yapılarda mutfak ya da kurbanhaneler de yapılara bitişik yapılmıştır. Ritüellerdeki kurban veya yemek olguları ile doğrudan ilişkili olan bu mimari dizayn aynı zamanda ritüellerin kesintisiz bir biçimde gerçekleştirilebilmesi ile gizlilik olgusunun bir sonucudur. Hem dışarıdan ritüellerin anlaşılmasında hem de uzun bir zaman dilimini kapsayan (akşamdan sabaha kadar) ritüellerin kesintisiz bir biçimde devam edebilmesi için mutfak ve kurbanhaneler yapıların hemen yanına yapılmış, girişleri birbirleriyle ilişkili tutulmuştur. Kısacası ritüellerin gizliliği ve yapısı bütün mimari tasarıma yön vermiştir.<sup>34</sup>

**6.7. Çeşmeler:** Kargin ve Meşeli'de yer alan yapılarda çeşmelerin konumlandırılışı doğrudan ritüellerle ilişkilidir. Her ne kadar ritüellere katılan kişiler önceden abdest alsın da ritüellerde abdest tazelemeleri gerekmektedir. Çeşme ve ana mekân ilişkisi Bektaşî tekkelerinin meydan evlerinde (Tanman, 1992: 320) ve bazı Alevi dini yapılarında da mevcuttur (Harman, 2015). Örneğin Bektaşîlerin ve ibadete katılan halkın “telkin ayini” yani “ikrar verme” merasimlerinde birbirini müteakip üç abdest aldıkları ve bunları yapıya bitişik ya da yakında yer alan çeşmelerden gerçekleştirdikleri bilinmektedir (Tanman, 1992: 320).

## 7. Değerlendirme

Meşeli ve Kargin'da yer alan yapılar kırsal veya geleneksel bölge Alevi dini yapılarının mimari örnekleri olması dolayısı ile dikkat çekicidirler. Bunlardan Kargin'da yer alan yapı tarihi olduğu yönündeki aktarımlar, Meşeli'de yer alan ise 1945-1955 tarihleri arasında yapılmasına rağmen yerel mimari dokuyu barındırması nedeniyle önemlidir. Aynı zamanda bu iki yapı mimari açıdan tarihsel bir sürekliliği de gözler önüne sermektedir. Yine Alevi inancının nasıl bir çeşitlilik barındırdığını ve bunu mimari-ritüel bağlamında sunmaları bakımından bu yapılar önem arz etmektedir.

Daha önce de vurguladığımız gibi Bektaşî tarikat yapılarının incelenmesi ve buradaki “meydan/meydan evleri”nin belgelenmesi bunların mimari ve sembolik yönlerinin bilinmesine vesile olmuştur. Fakat Anadolu'da Alevilerin yoğun olarak yaşadığı bölgelerde yer alan dini mekânları göz ardı edilmiştir. Belli başlı konular çerçevesinde ele alınmasının dışında bu yapıların mimari ve sembolik özellikleri bilinmemektedir.

Mimari olarak hem Alevi hem de Bektaşî dini yapıları ile ortak özellikler barındıran bu yapılar, kırsal bölge Alevi dini yapılarının nasıl bir mimariye sahip olduğunu

bize göstermektedir. Bölge şartlarına uygun inşa malzemeleri, dıştan basit içten ise özenli yapım teknikleri, dikdörtgen planları, ocakları, toprak sekileri, mutfakları ile az da olsa yapılar hakkında genel bir değerlendirme yapmamıza ve diğer Alevi ve Bektaşî yapıları ile karşılaştırmamıza olanak sağlamaktadır. Ancak Meşeli’de yer alan yapı işlevini yitirdiği için kendi haline bırakılmış ve yer yer yıkılmalar olmuştur. Kargın’da yer alan ise tadilat ya da koruma amaçlı yapılan müdahalelerle orijinal dokusunu yitirmeye başlamıştır. Oysaki Alevi inancının kesintisiz ve geçmişinden koparılmadan sürdürülebilmesi kısaca yolun-erkânın-süreğin devam edebilmesi için bunların korunması ve gelecek kuşaklara aktarılması gerekmektedir.

### Son Notlar

1. Günümüzde Alevi dini yapıları “cem evi” olarak adlandırılmaktadır. Ancak bu kavramın sadece ritüellere gönderme yapması -ki bazı kaynaklarda cem evi, cem için özel olarak yapılmış bağımsız yapı şeklinde tanımlanmıştır (Korkmaz, 2005: 162)- ve özellikle bu adla anılan günümüz yapılarının aşevi, cenaze evi, kültürel kurslar gibi çok fonksiyonlu kullanılması bu kavramı muğlaklaştırmaktadır. Kırsal bölgelerde yer alan ve tarihi öneme sahip olanlar ise bölge halkının adlandırmalarına göre isimlendirilmişlerdir. “Dam”, “Büyük Dam”, “Dede Damı”, “tekke”, “meydan evi”, “erkân evi”, “dergâh”, “baba damı”, “dergâh evi”, “gül hane” gibi adlarla nitelenen bu yapılar, bulunduğu köyün, ocağın ya da yerin isimleri ile de anılmaktadır. (Harman, 2015: 120; Ersal, 2016: 201). Araştırılan bu iki yapının da bölge halkı tarafından farklı isimlerle anıldığı da unutulmamalıdır.

2. Kargın, Korhun, Korkun, Karkın, Garkın adları Anadolu’da birçok yerleşim yerinde karşımıza çıkmaktadır. Coğrafi, eşya, şahıs, boy adı ya da bir kavram olarak kullanılan bu isim aynı zamanda Alevi ocakları içinde yer alan ve köklü bir tarihe sahip olan Dede Kargın/Garkın Ocağı’nı da nitelemektedir (Yalçın, Yılmaz 2002). Bu nedenle bu yerleşim yerinin aynı adlı ocakla bir ilişkisinin olup olmadığı detaylı bir araştırma konusudur.

3. Ocakların isimleri kaynaklarda farklı farklı yazılmıştır (Arslanoğlu, 1999: 61-72; Kökel, Ersal, 2008: 18-22, Ersal, 2016: 108-145). Fakat bu çalışmada Mehmet Ersal’ın verdiği bilgiler temel alınmıştır.

4. Söz konusu bu ocak kurucuların yaşamlarının 13. yüzyıla tarihlendirilmesi ve bu ocak mensubu kişilerin sözlü ve yazılı kaynakları (Ersal, 2016: 108-145); Çubuk bölgesindeki ocakların, dolayısıyla bunlara bağlı toplulukların tarihini gözler önüne sermektedir.

5. Bugün bu binanın tanıtıcı panosunda “Kargın Köyü Köy Konağı Sosyal Tesisleri” yazısı yer almaktadır. Yine panodaki bilgilere göre kuruluş olarak 1995 yılı gösterilmiştir. Ancak 1998 yılında yapılan bir alan çalışmasında bu yapıya yer verilmemesi (Arslanoğlu, 1998) ve saha çalışmasında yapılan görüşmelerde yapılış tarihi olarak 2000’li yılların gösterilmesi, inşa tarihinin yeni olduğunu göstermektedir.

6. Bu gereksinimlerin başında eski yapının cemaatin sığabileceği yeterlikte olmaması gelmektedir (Özer, 2016).

7. Bazı kaynaklarda ana mekân ritüeller için kullanılan erkân kavramından dolayı “erkân odası” odası olarak adlandırılmıştır (Arslanoğlu, 2001: 87).

8. Ritüellere katılanların ayakkabısı düzenleyen ve koruyan kişiye de “Pabuşçu” denilmektedir.

9. Yapının kademeli bir biçimde yükselmesi yapıya bir vurgu yapıldığını göstermektedir. Bu durum kapılardan girilirken daha net anlaşılmalıdır. Üç aşamalı kapı girişi de dikkat çekicidir.

10. Yapılarda kullanılan malzeme ve planların aynı zamanda Anadolu’da kesintisiz bir tarihselliğe sahip olduğu da bir gerçektir (Necioğlu, 1987). Fakat dini yapılarda mimari açıdan buna benzer plan şemasını, taşıyıcıları ve örtü sistemini Anadolu Selçuklu döneminde dikine planlı camilerde görmek mümkündür. Aslında bu plan sistemi Anadolu Selçuklu’nun çağdaşı olan Bizans, Eyyubi, Memlük,

Kafkas ve Avrupa'da ki dini yapılarda da uygulanmıştır. Fakat hem coğrafi hem de inançlar planların şekillenmesinde etkin olmuştur (Şahin, 2004).

11. Bu mimari öğelerin neden yeşile boyandığı alan araştırmasında sorulmasına rağmen tatmin edici bir cevap alınamamıştır.

12. Bazı kaynaklarda bu alan "kırklar meydanı", "falaka", "halka" olarak da isimlendirilmiştir (Arslanoğlu 1998: 12; Arslanoğlu, 2001: 87). Burada dikkati çeken her bir kaynaktan ya da sözlü anlatımlarda kullanılan terminoloji de ciddi bir sıkıntının olmasıdır. Bu ya sözlü aktarımlar sırasındaki eksikliği ya da bölgesel isim değişimlerini göstermektedir. Yoksa kullanılan kavramların nitelediği şeyler farklılık arz etmektedir. Örneğin mekânın merkezine "kırklar" denilince kişiler, "kırklar meydanı" denilince yerin kendisi vurgulanmaktadır. Veya "halaka" (ki ne anlama geldiği ne sözlü ne de yazılı kaynaklarda vardır) ile "falaka" (olumsuzu ve yasağı niteler) terimleri de farklılık arz etmektedir.

13. Bu birimler "musfa" ve "sofa" olarak da adlandırılmıştır (Arslanoğlu, 1998: 12, Arslanoğlu, 2001: 87).

14. Farklı bölgelerdeki sözlü anlatımlara göre söz konusu yapıların olmadığı köylerde ritüellerin gerçekleşmesine en uygun ev bu amaçla kullanılmaktadır. Genellikle cemaatin sığması için köyün geniş bir odasına sahip bir ev seçilmektedir.

15. Bazı kaynaklarda "halaka" denilen kısmın bir tiyatro sahnesini andırdığı ve törenlerin bu sahnede yapıldığı söylenmiştir (Arslanoğlu, 1998: 12). Bu yaklaşım bile alan araştırmalarında veya Alevilik ile ilgili çalışmalarda hatalı yaklaşımları göstermektedir.

16. Çubuk Havzası Alevi ritüellerinde dede, baba, âşik, carcı, saka, seccadeci, delilci, yürekli gibi hizmetliler görev yapmaktadır (Ersal, 2016).

17. Bazı kaynaklarda "dede postu" nun yanında yüksekte bir post kullanıldığı ve buna da "mürşit postu" (Hz. Muhammed'e ait) denildiği ve ritüel boyunca boş bırakıldığı bilgilerine yer verilmiştir (Arslanoğlu, 1998).

18. Çubuk bölgesinde ocaklara veya yerleşim yerlerine göre oturma biçimleri değişmektedir (Arslan 2001; Ersal, 2016: 203).

19. Çubuk bölgesinde kurban önem arz etmektedir. Çünkü burada yaşayan Aleviler; Hz. Ali'nin talibi, Hz. Hüseyin'in yol kardeşi ve Hz. Halillullah'ın milleti olduğunu kanıtlamak için kurban kesmek zorundadır. Bu nedenle ikrar vererek cemaate resmen kabul edilen birey, hayatı boyunca hemen her yıl çeşitli ritüellerde kurbanların kesildiğine şahit olacak ya da kendi de kurban kesecektir. Bunların ritüellerde gerçekleştirilenlerine iç kurban, diğerlerine dış kurban denilmektedir. (Arslanoğlu, 1998: 13).

20. Mehmet Ersal katıldığı ritüellerde ve yaptığı görüşmelerde; tavana atılan et parçasının buraya yapıştığını, toprak ve ahşap malzemenin zamanla içine çektiğini, uzun bir süre sonra et parçasının yapıştığı yerde küçülmeye ve yok olmaya başladığını aktarmaktadır (Ersal, 2016: 253). Alan çalışması esnasında özellikle Meşeli'de yer alan yapıların tavanında söz konusu uygulamanın izlerine rastlanmıştır. Fakat Kargin Köyü'ndeki yapının tavanı yakın zamanlı onarım gördüğü için bu durum gözlenememiştir.

21. Bu bölge inancında zor zamanda insanın yardımına ulaşan ulu kişilerin -tıpkı Hızır gibi- varlığına inanılmaktadır. Sayıları ve kimlikleri hakkında bir bilgi mevcut değildir (Ersal, 2016: 253).

22. Yapılan alan araştırmasında bu taşın üzerindeki tarihin doğru olmadığı belirtilmiş, yapının inşaa tarihi olarak 1945-46 yılı verilmiştir (Demircioğlu, 2016; Haydaroglu, 2016).

23. Bazı kaynaklarda Çubuk bölgesinin ilk örnek dini yapıların 1940 yılında Dağkalfat Köyü'nde inşa edildiği bilgilerine yer verilmiş fakat nasıl bir örnek olduğuna dair daha fazla açıklamaya gidilmemiştir (Arslanoğlu, 2001: 81).

24. Yapı için birbirini kesen düz ahşap bir örtüye sahiptir. Mekânın içinden bakılınca kiriş ve düz ahşaplarla oluşturulan bu örtünün iki kademeli olduğu açıkça görülmesine rağmen, dışarıdan bakıldığında birkaç kademe olduğu göze çarpmaktadır.

25. "Pazvant" veya "kapı şıhı" olarak da adlandırılan "yasavur" lar ritüeller esnasında dışarıda beklemektedirler. Hem güvenlik hem de dışarı ile irtibatı sağlayan bu kişiler bir nevi bekçidirler (Ersal, 2016: 254-255). Aynı adlı değneklere de sahip -ki bazı yerlerde bu değneklere "Karacaahmet" de

denilmektedir (Güldalı, 2016)- bu kişiler için söz konusu yapının güney batı köşesine böyle bir duvar eklenmesi dikkat çekicidir. Bu durum ritüellerin nasıl bir ruh hali (korku ve baskı) ile yapıldığını da gözler önüne sermektedir.

26. Alan araştırmasında sağ kısımda kadınların sol da ise erkeklerin oturduklarına dair bilgiler verilmiştir (Demircioğlu, 2016; Haydaroğlu, 2016).

27. Duvarlara ve ahşap direklere asılan bu mumluklar akla Şahkulu Tekkesi Meydan Evi'nin merkezinde yer alan sütundaki madeni bileziği getirmektedir. Bu bilezik üzerinde hafif sıkılmış yumruk şeklinde (mumların yerleştirilebilmesi için) on iki adet (on iki imam ) el vardır. Ritüellerde bu bileziğe mumların yerleştirildiği bilinmektedir (Tanman, 2004: 276).

28. Bu yapıdaki ritüellerde "Gürgün Baba Hakkı" üzerine bir bilgi sunulmamıştır. Ama yörede genel kabul gördüğü için burada da geçerli olabilir.

29. Çeşme üzerindeki 1952 yılı bilgisi yapının tarihlendirilmesinde önem kazanmaktadır.

30. Özellikle akademik çalışmalarda Bektaşî yapıları daha çok incelenmiştir (Eyice, 1967; Kiel, 1971: 45-52; Doğan, 1977; İbrahimi, 1985; Akın, 1989: 68-74; Tanman, 1990: 19-28; Tanman, 1990; Akın, 1991: 323-354; Tanman, 1992: 317-340; Acar, 1999; Gülçiçek 2000, Tanman, 2004: 265-280; Celep, 2005; Burkan, 2010; Solmaz, 2013).

31. Bir yapının ikiye bölünerek hem türbe hem de ibadet mekânının aynı bina içerisine alınması dikkat çekicidir. Bilindiği gibi Osmanlı tarikat yapılarında türbe ve âyin mekânı arasında çeşitli yollarla bağlantı sağlanmıştır. Bunun başlıca nedeni ise ölen tarikat büyüklerinin (velilerin) gerçek anlamda ölü kabul edilmemeleri, onların bedenleri ile ölü ancak ruhanîyetleri ile hayatta olduklarının düşünülmesidir. Bu inanç türbe ve âyin mekânlarının birbiri ile bağlantılı olmasına yol açmış ve böylelikle âyinlerin bizzat velilerin huzurunda yapıldığı fikrini canlı tutmuştur (Tanman, 2004: 267-268). Aynı inanış ve düşüncelerin diğer tarikatlar gibi Bektaşîlik'te olması doğaldır. Bunun en iyi kanıtı da Nevşehir Hacı Bektaş Tekkesi Kırklar Meydanı'dır. Görünürde karmaşık bir mimariye sahip olan bu yapıda dikkat çeken en önemli nokta mezar yapıları ile "meydan"ın iç içe girmiş olmasıdır. Bu durumun başlıca nedeni ise Bektaşî inancındır. Çünkü Bektaşî inancında âyin-i cem, bütün insanların tekrar dirilip yeniden Gerçek Hayat'a başlamalarından, kalıpsal Ben'liklerinden sıyrılarak Vahdet âleminde Bir'leşmelerini sembolize etmektedir. Bu Bir'leşmede Tanrı insanda tecelli eder, yani görünümüne dönüşür, dolayısıyla bütün insanlığın Bir Varlık olduğu temsil edilmektedir. Bu açıdan Kırklar Meydanı bu âyin esnasında ölü, diri; hâzır (orda bulunan), gâib (orda bulunmayan) tüm varlıkların huzurunda "Varlık deryasının ortaya çıktığı (Zât deryasının zuhur ettiği)" evrenin bir sembolü olarak görülmüştür. Özellikle her yıl kış mevsiminin en uzun gecesi olan 21 Aralık'ta Kırklar Meydanı'nda yapılan âyin-i cem, Pir huzurunda gerçekleştirilmektedir (Doğan, 1977: 137, 301).

32. Bilindiği gibi Alevilikte insan insanın kiblesi sayıldığı için insanlar ritüellerde yüz yüze bakarak ibadeti gerçekleştirmektedirler. Bu nedenle Alevî dini yapılarında kible belirten her hangi bir mimari unsur (mihrap gibi) kullanılmamaktadır.

33. Bektaşî tekkelerinde âyin mekânı ile yemek pişirme (mutfak) mekânı birbirine yakın yapılmıştır. Özellikle geç devirde inşa edilen tekkelerde bunu görmek mümkündür. Bu durum Bektaşîliğin son devirlerinde yapılan erkânlarda dini ritüellerden sonra kurulan "muhabbet sofrası" geleneği ile ilişkilidir. Bu sofralarda "lokma görüldüğü" (yemek yendiği) ve "dem alındığı" (şarap ve rakı gibi alkolü içkilerin içildiği) bilinmektedir (Doğan, 1977: 129; Tanman, 1992: 320-321). Böyle bir durumda mutfak ve ibadet mekânının birbiri ile yakın konumlandırılması olağandır.

34. Yine bölgede inşa edilen bazı dini yapılar özellikle 1990'lı yıllara kadar toplumsal baskılar yüzünden "kurbanhane", "cenaze evi" gibi isimlerle anıldığı da bir gerçektir (Arslanoğlu, 2001: 103). Yine Osmanlı'da yaşanan baskılardan dolayı Çubuk bölgesindeki Alevî yerleşim yerlerinin dere kenarlarına yapıldığı bilinmektedir (Arslanoğlu, 1998: 29). Bu durum bile mimarının nasıl şekillendiğine ışık tutmaktadır. Kaldı ki 1945-55 arası gibi oldukça geç bir döneme tarihlenen yapılarda bile sıradan bir hane görünümü sunulmuş, kapılarında bekçiler oturtulmuştur.



## Kaynaklar

### 1. Sözlü Kaynaklar

- Demircioğlu, Ali Rıza, (50), 2016, Çubuk, Meşeli.  
 Haydaroğlu, Rıza, (69), 2016, Çubuk, Meşeli.  
 Özer, Hasan, (47), 2016, Çubuk, Kargın.

### 2. Yazılı Kaynaklar

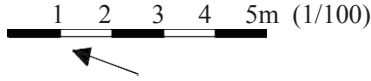
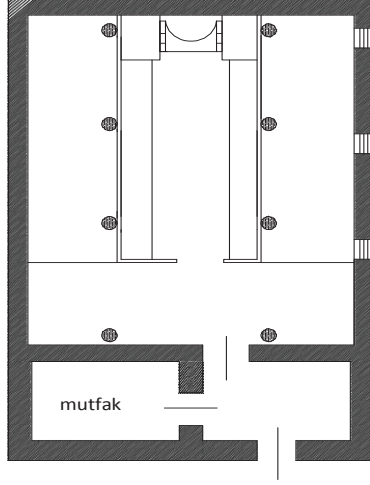
- Acar, Damla. (1999). "Bulgaristan'da Deliorman Bölgesi'ndeki Babai ve Bektaşî Tekkeleri". Yayınlanmamış Yüksek Lisans Tezi, İstanbul Teknik Üniversitesi Fen Bilimleri Enstitüsü, İstanbul.
- Akın, Günkut. (1989). "Merdivenköy Bektaşî Tekkesi'ndeki Dünya Ağacı". *Sanat Tarihi Araştırmaları Dergisi*, 4, 68-74.
- . (1991). "Tütekli Örtü Geleneği: Anadolu Cami Ve Tarikat Yapılarında Tüteklikli Örtü". *Vakıflar Dergisi*, XXII, 323-354.
- . (1999). "Doğu ve Güneydoğu Anadolu'nun Geleneksel Mimarlığında İki Tarihsel Ev Tipi: Bindirme Kubbeli ve Tüteklikli Evler". *Tarihten Günümüze Anadolu'da Konut ve Yerleşme*. Haz. Mine Soysal. İstanbul: Tarih Vakfı Yayınları, 248-256.
- Aktürk, Gülsüm. (2006). Eskişehir'in Mahmudiye İlçesi'ndeki Döner Eksenli Bindirme Tavanlı Camiler ve Döner Eksenli Bindirme Tavan Geleneği. Yayınlanmamış Yüksek Lisans Tezi, Ankara Üniversitesi Sosyal Bilimler Enstitüsü. Eskişehir.
- Arslanoğlu, İbrahim. (1998). "Çubuk Yöresi Aleviliğinde Dar Kurbani". *Türk Kültürü ve Hacı Bektaş Veli Araştırma Dergisi*, 6: 11-34.
- . (1999). "Çubuk Yöresi Alevî Ocakları Ve Kurucuları". *Türk Kültürü ve Hacı Bektaş Veli Araştırma Dergisi*, 10: 61-72.
- . (2000). "Dede Ahmet Kuzukıran İle Söyleşi". *Türk Kültürü ve Hacı Bektaş Veli Araştırma Dergisi*, 14: 69-90.
- . (2001). "Çubuk Yöresi Alevi Köyleri". *Türk Kültürü ve Hacı Bektaş Veli Araştırma Dergisi*, 18: 75-118.
- Burkan, Gökhan. (2010). "Antalya Çevresindeki Bektaşî Tekkeleri". Yayınlanmamış Yüksek Lisans Tezi, Trakya Üniversitesi Sosyal Bilimler Enstitüsü, Antalya.
- Celep, Halil. (2005). "Bulgaristan'da Tekkeler". Yayınlanmamış Yüksek Lisans Tezi, Ankara Üniversitesi Sosyal Bilimler Enstitüsü, Ankara.
- Çağlayan, Alper. (2002). *Çubuk Yöresinde Erkân*. Ankara: Gazi Üniversitesi Türk Kültürü ve Hacı Bektaş Veli Araştırma Merkezi Yayınları.
- Çınar, Hüseyin ve Osman Gümüüşçü. (2002). *Osmanlıdan Cumhuriyete Çubuk Kazası*. Ankara: Çubuk Belediyesi Yayınları.
- Doğan, Ahmet Işık. (1977). "Osmanlı Mimarisinde Tarikat Yapıları Tekkeler, Zaviyeler ve Benzer Nitelikteki Fütuvvet Yapıları". Yayınlanmamış Doktora Tezi, İstanbul Teknik Üniversitesi Mühendislik-Mimarlık Fakültesi, İstanbul.
- Ersal, Mehmet. (2016). *Alevilik: Kavramlar ve Ocak Sistemi -Çubuk Havzası Örneği-*.



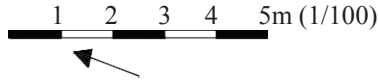
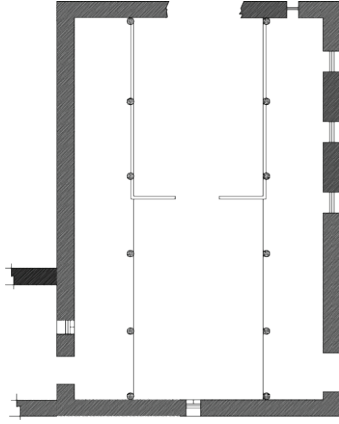
- Ankara: Gazi Üniversitesi Türk Kültürü ve Hacı Bektaş Veli Araştırma Merkezi Yayınları.
- Eyice, Semavi. (1967). "Varna ile Balçık Arasında Akyazılı Sultan Tekkesi". *Belleten*, XXXI (124): 551-592.
- Gülçiçek, Ali Duran. (2000). "Anadolu ve Balkanlar'daki Alevi Bektaşî Dergâhları (Tekke, Zaviye ve Türbeler) (13.-19. Yüzyıl)". *Türk Kültürü ve Hacı Bektaş Veli Araştırma Dergisi*, 16: 212-217.
- Güldalı, İbrahim. (2016). "Ali'ye Saydılar Bizi". Bölüm: 6. Erişim tarihi: 22.12.2016. <https://www.youtube.com/?hl=tr&gl=TR>
- Harman, Mürüvet. (2015). "Tunceli'de Yer Alan "Pir Sultan Evi"". *Türk Kültürü ve Hacı Bektaş Veli Araştırma Dergisi*, 75: 119-144.
- İbrahimi, Mehmet. (1985). "Kalkandelen'deki Harabâtî Baba (Sersem Ali Baba) Bektâşî Tekkesi". *Millî Kültür*, 49: 54-59.
- Kınel, Machiel. (1971). "Bulgaristan'da Eski Osmanlı Mimarisinin Bir Yapıtı Kalugerevo-Novazagora'daki Kıdemeli Baba Sultan Tekkesi". *Belleten*, XXXV(137): 45-54.
- Korkmaz, Esat. (2005). *Alevilik ve Bektaşilik Terimleri Sözlüğü*. İstanbul: Anahtar Kitaplar Yayınevi.
- Kökel, Coşkun ve Mehmet Ersal. (2008). "Çankırı İlindeki Alevi Köyleri Hakkında". *Türk Kültürü ve Hacı Bektaş Veli Araştırma Dergisi*, 48: 13-54.
- Necioğlu, Gül. (1987). "Bilaluşağı Köyü Mimarisinin Tarihsel Sürekliliği". Yayınlanmamış Yüksek Lisans Tezi, İstanbul Teknik Üniversitesi Fen Bilimleri Enstitüsü, İstanbul.
- Onarlı, İsmail. (1998). "Cemevlerinin Tarihsel Kökenleri". *Cem Dergisi*, 81: 28-30.
- . (1998). "Cemevlerinin Tarihsel Kökeni ve Mimari II". *Cem Dergisi*, 82: 49-51.
- . (1998). "Cemevlerinin Tarihsel Kökeni ve Mimari III". *Cem Dergisi*, 83: 46-48.
- . (1998). "Cemevlerinin Tarihsel Kökenleri ve Mimari IV". *Cem Dergisi*, 84: 52-53.
- . (1999). "Şeyh Hasan Ocağı ve Aşireti". *Türk Kültürü ve Hacı Bektaş Veli Araştırma Dergisi*, 12: 25-50.
- Solmaz, Ceyhun. (2013). "Hüseyin Gazi Külliyesi ve Hüseyin Gazi'nin Alevi-Bektaşî Geleneğindeki Yeri". Yayınlanmamış Yüksek Lisans Tezi, Hitit Üniversitesi Sosyal Bilimler Enstitüsü, Çorum.
- Şahin, Haşim. (2007). "Ocak". *TDV İslam Ansiklopedisi*, c. 33, İstanbul: Türkiye Diyanet Vakfı Yayınları, s. 316-317.
- Şahin, Mustafa Kemal. (2004). "Anadolu'da Selçuklu Döneminde Dikine Planlı Camiler (Anadolu Selçuklu Devleti'nin Yıkılışına Kadar)". Yayınlanmamış Doktora Tezi, Ege Üniversitesi Sosyal Bilimler Enstitüsü, İzmir.
- Tanman, Mehmet Baha. (1990). "Yunanistan'da Katerin'de Abdullah Baba Tekkesi". *Sanat Tarihi Araştırmaları Dergisi*, 9: 19-28.

- (1992). “İstanbul Merdivenköyü’ndeki Bektaşî Tekkesi’nin “Meydan Evi” Hakkında”. *Semavi Eyice Armağanı*. İstanbul: Türkiye Turing ve Otomobil Kurumu, 317-342.
- (2004). “Osmanlı Dönemi Tarikat Yapılarında Sûfi İnançlarının ve Simgelerinin Yansımaları”. *Sanat ve İnanç 2*. Haz. Banu Mahir ve Halenur Katipoğlu. İstanbul: Mimar Sinan Güzel Sanatlar Üniversitesi Türk Sanatı Tarihi Uygulama ve Araştırma Merkezi, 265-280
- Yalçın, Alemdar ve Hacı Yılmaz. (2002). “Kargın Ocaklı Boyu ile ilgili yeni belgeler. *Türk Kültürü ve Hacı Bektaş Veli Araştırma Dergisi 21*: 13-88.

## Ek 1: Çizimler



Çizim 1: Kargın'da yer alan yapının planı



Çizim 2: Meşeli'de yer alan yapının planı

**Ek 2: Fotoğraflar**



Fotoğraf 1: Kargin'da yer alan yapının genel görünümü (güneyden)



Fotoğraf 2: Kargin'da yer alan yapının genel görünümü (güneyden)



Fotoğraf 3: Kargın'da yer alan yapının "papaşluk" bölümünden ana mekân ve mutfak giriş kapılarının görünümü



Fotoğraf 4: Kargın'da yer alan yapının ana mekânı





Fotoğraf 5: Kargin'da yer alan yapının ana mekânının güney duvarlarında yer alan pencereler



Fotoğraf 6: Kargin'da yer alan yapının giriş kapısı



Fotoğraf 7: Kargin'da yer alan yapının mutfak giriş kapısı



Fotoğraf 8: Kargın'da yer alan yapının kurban kesim yeri kapısının hemen yanında yer alan "Koca Direk" adlı makam



Fotoğraf 9: Meşeli'de yer alan yapının güney duvarında yer alan ve üzerinde bir tarihinin yazılı olduğu taş





Fotoğraf 10: Meőeli'de yer alan yapının genel görünümü (güney batı yönünden)



Fotoğraf 11: Meőeli'de yer alan yapının iç mekânı



Fotoğraf 12: Meşeli’de yer alan yapının iç mekânı



Fotoğraf 13: Meşeli’de yer alan yapının pencereleri (içten)





Fotoğraf 14: Meşeli'de yer alan yapının pencereleri (dıştan)



Fotoğraf 15: Meşeli'de yer alan yapının girişi ve duvarda yer alan dolap



Fotoğraf 16: Meşeli'de yer alan yapının mutfak giriş kapısı



Fotoğraf 17: Meşeli'de yer alan yapının mutfak servis penceresi





Fotoğraf 18: Meşeli'de yer alan yapının örtü sistemi (kuzey doğu yönünden)



Fotoğraf 19: Meşeli'de yer alan yapının örtü sistemi (iç mekândan görünüm)