

ALEVİ-BEKTAŞI KÜLTÜRÜNDE KIRSAL DİNİ MİMARİNİN MEKÂNSAL ÖZELLİKLERİ: SEYİTGAZİ ÖRNEĞİ*

Spatial Features of Rural Religious Architecture in Alevi-Bektashi Culture: Case
Study of Seyitgazi

Betül Gelengül EKİMCİ**

Öz

Selçuklu döneminden itibaren kırsal kesimde kurulmaya başlayan dini yapıların anıtsal boyutta örneğini oluşturan Seyitgazi'deki tekkeler toplumsal ve mimari etkilenmeler çerçevesinde, farklı örneklerin kıyaslanmasıyla işlevsel ihtiyaçlar, tasarım özellikleri ve sembolik anlamlar karşılaştırılarak incelenmiştir. 13. yüzyılda Selçuklu devleti sınırları içinde Velî, Alp-eren Gazi kimliği etrafında kurulmaya başlayan söz konusu anıtsal dini yapılar klasik Osmanlı döneminden itibaren Alevi ve Bektaşî inancına bağlı dini bir merkez olarak kullanılmaya devam etmektedir. Çalışma kapsamında uzun geçmişi içinde bazı ek ve onarımlarla değişen yapıların mekânsal gelişimi, toplumsal ve mimari etkilenmeler çerçevesinde işlevsel ihtiyaçlar, tasarım özellikleri ve sembolik anlamlar karşılaştırılarak incelenmiştir. Bu araştırmanın odak noktası, yapılar topluluğunun mekân organizasyonunu ve dini mimarinin sembolik bağlamını ortaya çıkarmaktır. Bu amaçla öncelikle, dini ritüeller ve yapılardaki fiziksel biçimleniş, 13. yüzyıldan başlayarak 19. yüzyıl sonuna kadar yapılan ek ve değişimler ayrıntılı olarak ele alınmış, Anadolu'da kurulan öncü örneklerle yapılan karşılaştırmalı değerlendirme sonucu ortak mimari öğeler tespit edilmiştir.

Yapıların konumlandırılmasında birincil veri kaynağı olarak tarihi harita ve çizimlerden yararlanılmıştır. Tespit edilen yapıların mimari analizi çalışmanın ikinci adımını oluşturmuştur. Cumhurbaşkanlığı Osmanlı Arşivi'nde bulunan kayıtlarla, Avrupalı bilim insanları ve gezginlerin mekânsal kuruluş ve sosyo-ekonomik yaşama ilişkin çalışmaları ve yerinde yapılan gözlemler yüzyıllara göre değişen özelliklerin tespit edilmesine olanak vermiştir. Genel değerlendirme sonunda, Seyitgazi'de kurulan dini yapıların mimari tanımlamalarına ulaşılrken aynı zamanda belirgin ortak mekânsal özellikler ortaya çıkarılmıştır.

Anahtar Kelimeler: Alevi ve Bektaşî, Seyitgazi, Dini Mimari, Kültürel Miras, Kırsal Mimari.

Abstract

This article examines “the three great *tekkes* (dervish lodge)” of Seyitgazi as cases of rare monumental rural building complexes of the Ottoman architecture. These religious monumental structures, commenced to be established around the “*Velî*”, “*Alp-eren*”, “*Gazi*” identities in the 13th century within the Seljuk boundaries have been used as religious centers affiliated to Alevi and Bektashi belief since the classical Ottoman period. Within the context of this study, functional requirements, design features and symbolic meanings, emanating from social and architectural interactions and spatial developments of the structures through some annexations and repairs in their long past, were examined comparatively. The focal point of this research is to reveal spatial organisation of the structure mass and symbolic context of the religious architecture. For this purpose, primarily,

* Geliş Tarihi: 08.02.2021, Kabul Tarihi: 22.03.2021. DOI: 10.34189/hbv.99.014

Bu makale, yazar tarafından 27-30 Haziran 2016'da “Turkish Studies from Different Perspectives, 3rd International Conference on Turkey and Turkish Studies” Sempozyumu'nda sunulan “Sacred Precinct Seyitgazi: Religious Architecture of Alevi-Bektashi Communities in Anatolia” başlıklı İngilizce bildiri metninin genişletilmiş Türkçe versiyonudur.

** Dr. Öğr. Üyesi, Eskişehir Teknik Üniversitesi, Mimarlık ve Tasarım Fakültesi, Mimarlık Bölümü, bgekimci@eskisehir.edu.tr, ORCID ID: <https://orcid.org/0000-0001-7650-1088>

physical formations within religious rituals and structures as well as annexes and modifications made over them starting from 13th century up to the end of 19th century were studied and, through the comparison with leading examples founded in Anatolia, common architectural features were determined.

In order to locate the structures historical maps and drawings were utilized as primary data sources. Architectural analysis of identified structures constituted the second stage of the research. Records found at the Ottoman archive of Turkish Presidency, researches of European scientists and explorers regarding spatial foundation and socio-economic life and observations at locations enabled identification of modified features over the course of centuries.

Overall assessment of the study reached architectural definitions of the religious structures built in Seyitgazi while at the same time revealed specific common spatial features.

Keywords: Alevi and Bektashi, Seyitgazi, Religious Architecture, Cultural Heritage, Rural Architecture.

1. Giriş

Türklerin İslamlaşma süreci yüzyıllara yayılan bir dönem içinde gerçekleşmiştir. Onuncu yüzyıldan sonra İslamiyet'i henüz kabul etmiş göçebe Türk aşiret ve boylarının gelişi ile Orta Asya'dan Ön Asya'ya birçok kültürün ve toplumsal olayların ortaya çıkardığı Anadolu Aleviliği gelişmiştir (Öz, 2008: 37). Anadolu'da Alevi ve Bektaşî adlandırmaları sıkı ilişkileri nedeniyle birlikte kullanılmakta, ancak ayırdıkları noktalar bulunmaktadır. Anadolu'da Alevilik İslamiyet içinde gelişen tarihsel-toplumsal yapılanmaya koşut olarak oluşmuş, Bektaşîlikle kurumlaşmış ve sistemleşmiştir (Öz, 2008: 37,39). Bu makalenin içeriğinde kullanılan Alevi-Kızılbaş-Bektaşî terminolojisi, bir Türk-Anadolu İslam yorumunu anlatmak amacıyla kullanılmıştır.

Anadolu Aleviliği Türklerin/Türkmenlerin Araplardan öğrendikleri İslamlığın Orta Asya'ya uzanan dini inanç, dünya görüşü, yaşam şekli, sosyal ilişkiler, gelenekler, örf ve adetler ve Anadolu Kültürü ile sentezi, Türklüğün İslamlığı yorumu, Bozkurt'un vurgulamasıyla özgün bir inanç biçimidir (Bozkurt, 1992: 11). Alevilikte Ehl-i beyt (peygamber soyu) olduğu kabul edilen dedeler dini önderlerdir. Dedeler, inancı ve gelenekleri aktarır, ibadetleri idare eder, toplumda birliği ve dayanışmayı sağlar, kişiler arasında çıkan anlaşmazlıkları çözümlenmede hakemlik yaparlar (Uludağ, 1994: 76). Kurumlaşmış bir yapı olan dedelik, şecere ispatlayan hüccet, nişan vb. belgelere sahip olmayı gerektirir. Dedeler, "Ocak"lara mensupturlar. Bundan dolayı kendilerine Ocakzâde de denilir (Gölpınarlı, 1969: 278). Ocak, dedenin gözetiminde, bilgi ve bilgeliğinde, insanın olgunlaştığı yerdir. Alevilikte, baba, ata, hangi ocağın talibiyse (hangi ocağa bağlıysa) oğul da o ocağın talibidir; başka bir ocağa bağlanamaz. Her köyde ocak bulunmaz. Ocak bulunmayan köylerde dede, yılın belli zamanlarında gelir ve Pir-talip buluşmaları gerçekleşir.

Bektaşîlik "inanç sistemi veya tarikatı"nda ise pir, yani o tarikatın kurucusu veya kurucusu olduğu kabul edilen birisi vardır (Gölpınarlı, 1969: 277). Kendilerini Hacı Bektaş Veli'ye mensup sayan Bektaşîler, yüzyıllar boyunca Alevilerle aynı aşiret

çevrelerinde bulunmuş, daha sonraları kent merkezlerinden okumuş müritleri bulunan bir tarikat olmuşlardır. Denilebilir ki Bektaşilik kurumlaşmadığı bir dönemde, 13. yüzyılda yaşamış olan Hacı Bektaş Veli'ye kadar çıkan bir dervişler tarikatının adıdır ve eski adet ve törelerinden uzaklaşmamış olan göçebe Türk halkının İslam inancısıdır (Mélıkoff, 2011: 31). Alevi-Bektaşî inancının belirgin özelliklerinden biri kendilerini saran çevreye uyararak, yerli gelenek ve görenekleri benimseyebilmeleridir. Melıkoff'a göre bu inanış Müslüman Ortodoksluğu diyebileceğimiz Sünniliğe her zaman uymasa da cemaat dışı sayılan inanışların (*heterodoxie*) belirtilerini taşımaz ve halkın din duygusunu karşılar (Mélıkoff, s.54). Alevi ve Bektaşî dini törenleri ile ilgili günümüzde uygulanan geleneğe rağmen, gerçekte çok eski imgeler barındıran bu özgün inancın yerel topluluklar için bulunduğu kutsal alanla yakın ilişkileri ve kök salan kültürel değerleri vardır.

Seyitgazi İlçesi'nde her yıl binlerce insan tarafından ziyaret edilen üç büyük tekke: halen sürdürülen sosyal ve dini bir yaşamın temsilcisi olarak evrensel değere sahip kültür varlıklarıdır. Eskişehir-Seyitgazi-Kütahya arasındaki bölge 13. yüzyıl Babâî isyanı sonrası kitlesel Türkmen göçlerine sahne olmuştur (Doğru, 2005) Hem Selçuklu hem Erken Osmanlı dönemlerinde, yayılcı bir politika gereği Türkmenlerin manevî şahsiyetlerini önemseyen sultanlar, Seyit Battal Gazi, Şücaeddin Veli ve Uryân Baba tekkelerini inşa etmişlerdir. Sünnî İslam inancına bağlı sultanlarca kurulan yapılar, bölgeye gelen Türk nüfusun İslamlaşma sürecinde, Kalenderî-Alevi-Bektaşî topluluğun yerleşmiş geleneklerinde kutsal olarak kabul edilen dini birer merkez olmuşlardır (Say, 2006: 71). Veli-alp eren-gazi kimliği etrafında gelişen bu anıtların temelde Türk kültürüne ait öğeleri hep canlı tutan dini, sosyal, kültürel ve ekonomik kurumlar olarak mimarlık tarihi içinde ayrıcalıklı bir yeri bulunmaktadır. Söz konusu anıtların tarihsel birikimini değerlendiren akademik çalışmalar bulunmakla birlikte, fiziksel niteliklerini etkileyen kendine özgü manevî yapısı ve mekânı yaşatan halkın dinî pratikleriyle ilişkisini araştıran çalışmalar sınırlıdır. Mimari tespitlerde genel olarak salt biçimlenme/form üzerinde durulmuş, Alevî inancının derinliklerinden kopup gelen tarihsel ve kültürel referanslar, kutsalın anlam ve mekânsal katmanları yeterince yorumlanmamıştır¹. Yüzyıllara yayılan kullanım süreci, tahribat ve onarımların yapmış olduğu fiziksel ve işlevsel değişimler nedeniyle bu yapılar hakkında sınırlı bilgilere sahip olduğumuzu, dolayısıyla kesin kabullere gidilemeyeceğini belirtmek gerekir. Öngörülen bu sorunlardan yola çıkılarak yapılan çalışmada Alevî ve Bektaşî dini mimarisinin günümüze ulaşabilen simgesel anlamı yüksek erken tarihli (1300-1453) kırsal yapıları ile günümüze ulaşabilen merkez tekkeler Alevî-Bektaşî inancının ortak anlam kodları üzerinden karşılaştırılarak yapıların fiziksel ve işlevsel durumu ile ilişkisi incelenmiştir.

2. Alevi ve Bektâşi İnanç Merkezlerinin Fiziksel Biçimlenişi

2.1.Cemevleri

Cem evi Alevilikteki kutsal mekânların içinde önemli bir yer tutar fakat çeşitli düzeylerde mekânların, hatta açık alanların, kutsal mekânın farklı halleri vardır. Bu nedenle cem evi mimarisinde gelişiminde belirli bir mimari üslup ve tipolojiden çok Alevilerin dinsel ve kültürel gereksinimlere yanıt verebilecek mütevazı, insan ölçeğinde, doğaya ve çevreye uyumlu mekânlardan söz edilebilmektedir. Şarkışla'nın Yahyalı Köyü'nde 19. yüzyıla ait simgesel anlamı yüksek bir cem evini yerinde inceleyerek belgeleyen Akın'a göre geçmişte Anadolu'da daha özgün örnekler bulunmakla birlikte anıtsal nitelikte cem evi özgün örneği yoktur (Akın, 1989: 71). Bununla birlikte tekke ve dergâhlar söz konusu olduğunda orada yaşayan, görevli olan insanların ritüellerine bağlı özgül bir tarihsel süreci yansıtan işlev dışı bir kimlik taşıyan "mimari simgesellik" ten söz edilebilmektedir. Tarikatların ayin mekânlarında fiziksel olarak bulunmayan, ancak fiktif (yapıntısal, tasni) varlığı kabul edilen mekânsal öğeler bulunmaktadır (Akın, 1989: 69). Varlık düzleminin batını olarak değerlendirildiği cem evinde mimari elemanlar zahiri anlamda varlık ve yokluklarıyla hem liturjik elemanlardır hem de Alevi toplumunun inanç dünyası ile yoğrulmuş antropolojik kültür-içkin öğeleri içermektedir (Polat, 2016:18). Alevi köylerinde Alevi ibadeti/töreni halk arasında "Dam", "Büyük Dam", "Dede Damı", "Meydan Evi", "Cem evi" vb. denilen evlerden birinde yapılmaktadır. Arapça kökenli bir kelime olan Cem, toplanma, bir araya gelmektedir. Cem'de amaç, toplumsal birliktelikle insan ilişkilerini kusursuzlaştırma ve kişiyi olgunlaştırmaktır. Cem yapmaya uygun büyüklükte bir ev veya tesis cem evi olarak kabul edilebilmektedir. Cem evi bu açıdan kutsal arketiplerin tecelli mekânı olarak, yoğun bir batını anlam dizgesi ile ortaya çıkan yaşamın içinde ve içinde yaşanan mekânlardır.

Anadolu'da Alevi ve Bektâşi dini mimarisinin simgesel anlamı yüksek kırsal yapılarından biri Şarkışla'nın Yahyalı köyünde bulunan ve 19. yüzyıla tarihlenen cem evidir. Alevilerin ulu ozanlarından Pir Sultan'ın Pülümür Hacılar Köyü'nde halk arasında "Büyük Dam" olarak adlandırılan "Pir Sultan Evi" yapım tarihi bilinmemekle birlikte 16. yüzyıla uzanabileceği düşünülmektedir (Harman, 2015:121). Diğer erken örnekler arasında Bilaluşağı Köyü'nde "Dede Damı" olarak da adlandırılan cem evi, Malatya Arapkir Onar Köyü'nde bulunan Büyük Ocak Tekkesi (13. yüzyıl) ve Elâzığ Kumlularla Köyü Şeyh Bahşiş Tekkesi (13. yüzyıl), Sivas Garip Musa Tekkesi bulunmaktadır.

2.1.1. İşlev Şeması ve Mimari Program

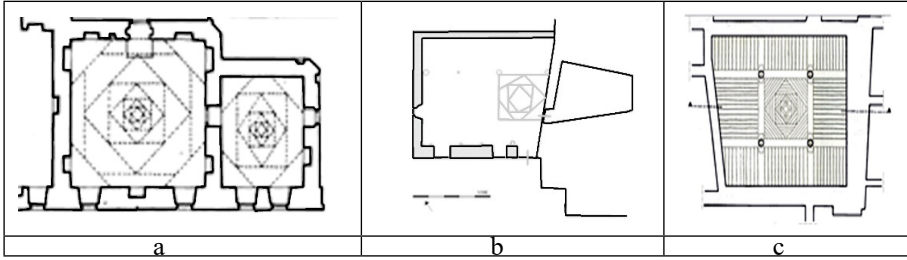
Cem evlerinde işlevsel ihtiyaçlar ve sembolik anlamlar iç içe geçerek bir bütün oluşturmaktadır. Fiziksel ihtiyacın ötesine geçen mimari, manevî bir eylemi ve sosyal paylaşımı belirler. İşlev şemasındaki değişkenlik, gerek mekânsal kurguyu ortaya koyan temel kaynağın inananların bu formları kendi inanç prensiplerine göre şekillendirmesinden, gerekse fiziksel mekâna doğrudan yansıyan ibadet kalıplarındaki

ağırlığın, daha çok insanı değiştirerek olgunlaştırmayı amaçlayan, dolayısıyla yaşanarak uygulanan toplumsal yönünden kaynaklanmaktadır.² Cem evlerinin ayin mekânı olarak kullanıldığını gösteren belirgin bir farklılık yoktur. Kırsal sivil mimari ile karışan bu yapılarda temel öğeler ayinlerin yapıldığı “meydan” ve bu mekâna bağlı, giriş bölümü, beslenme, barınma ve temizlenme, ağıl/ahır gibi birimlerdir. Yapıların birbiriyle bağlı dizilimi Anadolu’nun bitişik nizam köy yerleşkelerinin ortak mekânsal özelliğidir.

Cem evlerinde ortak mekân cem meydanıdır. Ele alınan Anadolu’da gelişen erken dönem örneklerde “meydan” kare veya dikdörtgen planlıdır. 12x14 m., 15x17 m., 10x11 m. 8x10 m. vb. değişen boyutlar burasının özel amaçla kullanıldığını gösterir. Meydan, içinde ocak ve nişler bulunan kapalı bir odadır. Meydanda temel öğelerden biri tüteklikli örtüdür. G. Akın’ın ayrıntılı çalışmasında Kırangıç veya tüteklik denilen üst örtünün fütüvvet-tarikat yapılarına ait ortak bir gelenek olduğu belirtilmektedir (Akın, 1991: 337-342). Orta Asya göçebe kültürüne ait bir bölgede, yere gömülü Neolitik Çağ konut yapılarında kullanılan Tüteklikli örtü sınırlı giriş boyutlarıyla büyük açıklıkların geçilmesine olanak vermektedir (Akın, 1991: 337-342). Soğuk iklim bölgelerinde dışa kapalı inşa edilen yapıların içinde yakılan ateşin duman çıkışına izin veren aynı zamanda aydınlatmayı sağlayan tüteklikli örtü, beden duvarları üzerine ilk aşamada köşelerde çapraz sonra duvarlara paralel yerleştirilen kirişlerle -en yukarıda kenar boyu ortalama 50 cm olan bir kareye ulaşıncaya kadar- yükseltilir (Akın, 1991: 324, 325).

“Tüteklikli mekânın alışılmadık dışa kapalılığı, örtünün plastik biçimlenişi ve loş odayı bir projektör gibi dolaşan patetik ışık demetiyle zaten az bulunur etkileyicilikte bir mekândır. Ayrıca bu mekân yurt gibi bir mikrokozmos’dur; evrenin merkezinde durur ve içindeki ateşin çevresinde toplanan aileyi dış dünyadan soyutlayarak, onlarda daha kuvvetli bir birlik duygusunun oluşmasına neden olur [...] “. (Akın, 1991: 326)

Bu görüşe bağlı olarak tüteklikli mekânın kadim kültürü, içerdiği zengin mekânsal yaşantıyla Anadolu’da “meydan” da karşımıza çıkar. Tüteklikli örtünün simgesel anlamı, bütüncül bir evren tasavvurundan kaynaklanan heterodoks bir tevhit yorumu: “Dâr-ı Mansur” (vahdet) ve “Sırat-ı müstakim” (Hak’ka giden doğru yol)’in temsiliyetidir (Tanman, 1992: 321). Ayin mekânının ortasına yakın konumda en alt seviyede örtüyü destekleyen ahşap direklerin hem sembolik hem de taşıyıcı olarak önemi vardır (Tanman, 2004: 265). Sağır cepheli, dışa kapalı mekânın aydınlatılması tüteklikten -tavanda ortada yer alan delik- sağlanır. Ortadaki açıklıktan geçen düşey eksen Allah’a ulaşan yol veya “yer ekseni/axis mundi” dir (Akın, 1989: 70 ; Tanman, 2004: 265).



Resim 1: a. Şarkışla'nın Yahyalı köyünde bulunan cem evi 19. yüzyıl (Akın, 1989: 359)

b. Pülümür Hacılar Köyü'nde Pir Sultan Evi 16. yüzyıl (Harman, 2015: 139)

c. Bilal Uşağı Köyü Dede Damı (Necioğlu, 1987: 35).

Girişin karşısındaki duvarda bir niş içinde sade düzenlenen ocak İslam öncesi Orta Asya gelenekleriyle ilişkili olarak sembolik anlamı güçlü işlevsel bir öğedir. Eski Türk geleneğinde bağlı bulunulan soyu temsil eden ata kültü ocak, cem meydanında Hz. Muhammed ve O'nun ailesini, Hz. Fatma, Hz. Ali ve onların çocuklarını temsil etmektedir (Doğan, 1977: 123). Meydanı dört yönde çevreleyen sekiler gelenlerin oturmaları için düzenlenir. Dede için ocağın olduğu duvarda köşede özel bir yer ayrılır.

Her cem evinde olmayan ancak Bektaşî tekkelerinde karşılaşılan meydan ile ilişkili mutfak, örneğin Pir Sultan Evi'nde cem ayini sırasında dağıtılan lokma, kurban vb. hazırlanması ve erzakların depolanması için kullanılmaktadır (Harman, 2015: 126). Cem meydanına yakın çeşme de ayin ritüeli sırasında tekrarlayan abdest alma işlevine hizmet eder (Tanman, 1992: 320). Baha Said'in sözünü ettiği "Eş meydanı" yani "Kızılbaş Sufiliğe" geçiş ayininde -özellikle Erzurum ve Doğu Anadolu'da- talip karı-koca ve musahiplerin ayin öncesi rehber eşliğinde gusül abdesti aldıkları ve kefen giydikleri özel bir oda vardır (Said, 1926: 176).

Cem meydanında mimari birim ve bezemeler ayrıntıda sembolik anlamlar kazanmıştır. Bunların bir kısmı kültürel kalıtımla geçmiş dönemin bağlarından kaynaklanan inançsal geleneklerdir. Örneğin, giriş ve ayin mekânları arasında kapı ya da eşik kutsal kabul edilir. Eşik üzerine basılmadan, alçak bir kapıdan niyaz edilerek dâr'a yani meydana geçilir (Said, 1926: s.176). Alevilere göre eşik Hz. Ali'nin sembolüdür. (Akın, 1989: 68). Meydandaki eşik Hz. Ali ve ailesiyle ilişkilidir. Hakikat bilgisine Ali kapısından geçilerek ulaşılabilir. "Ben ilim şehriyim; Ali ise kapısıdır" hadisinin bu anlayışta özel bir yeri vardır (Polat, 2016: 19).

Örtü sistemini taşıyan ahşap sütunların merkezine "Hallac-ı Mansur'un Darağacı" denilmektedir³ (Doğan, 1977: 119). Bilaluşağı Köyü ve Yahyalı Köyü Cem evlerindeki yük taşıyıcı dört direk, Hallac-ı Mansur'un asıldığı darağacını temsil eder. Altı direkli Pir Sultan Evi'nde, tavanda yer alan deliğe (tüteklikli kısım) en yakın olanı Pir Sultan ile ilişkilendirilerek yapının ilk inşasına ait bir parça olarak kabul edilmiştir (Harman, 2015: 129). Malatya Arapkir Onar Köyü'nde bulunan Büyük

Ocak'ta on iki ahşap direkten biri daha kalın ve koyu renklidir (Kaygusuz, 1983: 29). Yine bu sütunlarda Alevi inancında kutsal kabul edilen ardıç, çam, meşe gibi ağaçlar kullanılmıştır.



Resim 2: Hallâc-ı Mansûr'un Abbâsi Halifesi Müktedir Bi'l-Lâh'ın emriyle infazı, (26 Mart 922, Bağdad).

İkrar verme, Görgü, Dar ve Musahip cemi, başta olmak üzere bölgelere göre çeşitlenen cem ayinleri sırasında belli başlı dini görüş ve sembolleri yansıtan eşyalar kullanılır. İç mekân kullanımı, saklama, vb. ilişkiler nedeniyle mimariyle bağlantısı olan bu nesnelere arasında hasır, çerçe, post ve minderlerin dışında mum (delil, çerağ) bu mumların dizildiği Çerağın Tahtı, ayin sırasında ocak kenarına konulan demir, tunçtan veya ahşaptan yapılmış şamdanlar (Çerağ-ı daim, Çerağ-ı Ali) tuba ağacından yapılan üç boğmaklı değnekler,⁴ süpürge (car), ibrik (Selman suyu, El suyu, Sır suyu ritüelleri), leğen/kap, keşküller, saki ve sakka konulan kaplar, meşin sofa vb. bulunur (Resim 3).



Resim 3: a. Seyid Battal Gazi Türbesi iç mekân

b. Şamdanlar (Wulzinger,1913: 29,30).

2.2. Tekkeler

Gaziler ve Alpler, Ahiler, Bacılar, Abdallar, Veliler olarak adlandırılan dervişlerin varlığı Türkmen kolonizasyonu açısından son derece önemli olmuştur. Bu manevî liderlere bağlanan Türkmen boyları Anadolu'daki Alevi ve Bektaşî yapılanışında belirleyici olmuşlar, inanç ritüelleri bu şahsiyetlere ait türbe-yatır-tekke, Arap mezarları gibi ziyaretgâhlar etrafında şekillenmiştir.

Belirli bir forma yönelik yapılar, tarikatlar söz konusu olduğunda karşımıza çıkmaktadır. Bunlar Anadolu'nun Türkleşmesi ve İslamlaşması sırasında gelip geçenlere hizmet etmek üzere kurulan tesislerdir. Tarikatın âsîtâne denilen pir makamı (pirin yattığı tekke), tarikata bağlı dervişlerin barındığı ve belirli ilkeler doğrultusunda teşkilatlanıp faaliyet gösterdikleri hânkah denilen büyük tekkeleri, toplantı ve zikir yerleri (dergâhları), ayrıca yolcuları misafir edip ağırladıkları zaviyeleri vardır (Gölpınarlı; 1969: 185).

Anadolu'da gelişen Bektaşî tekkelerinden günümüze ulaşabilenlerin sayısı sınırlıdır. Padişah II. Mahmud tarafından 1826 yılında Yeniçeri ocağı ile birlikte Bektaşî tarikatının bir takım itikadî meseleler gerekçe gösterilerek yasaklanmasından sonra merkez tekkelerin mal varlıklarına el konulmuş, satılmış veya kiraya verilmiş, birçoğu yıktırılmış ya da zamanla harap olup ortadan kalkmışlardır. İşlev değiştirerek kullanılmaya devam edenler bazı bileşenlerini yitirmiş ya da daha sonraki dönemlerde yenilenmiştir. Bunlardan ancak erken dönemde (1300-1453) kurulmuş olan büyük ve merkez tekkelerden varlığını sürdürenler vardır. Gölpınarlı'ya göre Kızılbaşların Anadolu'daki ziyaret yerleri “[...] Hacı Bektaş, Abdal Musa, Hüseyin Gazi, Battal Gazi [...]”dır. (Gölpınarlı, 1969: 789). Günümüze kadar yapılan çalışmalar paralelinde hankâh, zaviye, asîtâne pir evi denilen ancak diğerlerinden çok daha yaygın ve

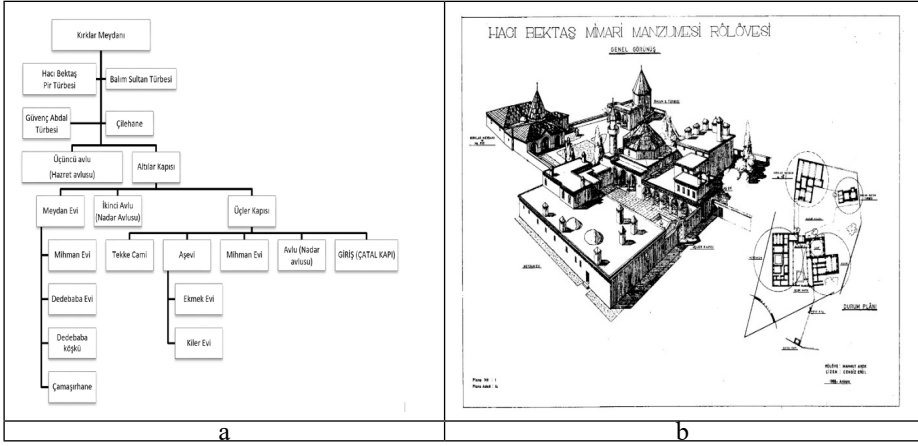
kapsayıcı biçimde “tekke” tabir edilen bu yapılardan Nevşehir’in Hacıbektaş ilçesinde Hacı Bektaş Veli Külliyesi (1235), devam eden süreçte İstanbul Kadıköy’de Şahkulu Sultan Dergâhı önemli merkezler olarak öne çıkmaktadır (Doğan, 1977: 58-97).

Elmalı’da Abdal Musa ve Ankara’da Hüseyin Gazi (1329) tekkelerinin bugün sadece türbe kısımları ayakta. Alp eren Gazi kimliği ile büyük saygı gören Hüseyin Gazi adına Çorum’da kervan yolu üzerinde bulunan Alaca Değirmendere Köyü’nde de 13. yüzyıla tarihlenen anıtsal bir türbe ve hankâh inşa edilmiştir. Türbe’nin Alevi-Bektaşîler için önemli bir ziyaretgâh olmasıyla, zaman içinde yeni işlevler için ek binalar yapılmıştır. Günümüze ulaşan hankâh, türbe ve diğer yapılar özellikle 20. yüzyıl onarımlarıyla değişmişlerdir. Bektaşî tekkesi olarak kullanıldığı dönem hakkındaki bilgilerimiz çok sınırlıdır. Hacı Bektaş’ın halifelerinden Karaca Ahmet’in İstanbul’da Üsküdar’daki tekkesi (14. yüzyıl) günümüze ulaşmamıştır. Adıyla anılan Büyük Karacaahmed Mezarlığı’ndaki türbesi yanında bugün yeni inşa edilmiş bir Cem evi vardır.

Gölpınarlı’nın sözünü ettiği merkezlerden “Battal Gazi” Seyitgazi’de yer alır. Eskişehir-Seyitgazi-Kütahya arasında Bizans sınırını oluşturan bölge 13. yüzyıl Babaî isyanı sonrası kitlesel Türkmen göçlerine sahne olmuştur (Doğru, 1992: 25,26). Hem Selçuklu hem Erken Osmanlı dönemlerinde yayılmacı bir politika gereği Türkmenlerin manevi şahsiyetlerini önemseyen sultanlar Seyit Battal Gazi başta olmak üzere Şüca’eddin Velî ve Uryân Baba tekkelerinin inşalarını üstlenerek bölgede anıtsal bir dini mimarinin gelişmesine hizmet etmişlerdir.

2.2.1 Hacı Bektaş Veli Tekkesi (13. yüzyıl)

Anadolu’da Bektaşîliğin “pir evi” olan, Hacı Bektaş Veli Tekkesi XIII. yüzyılın ortalarından XX. yüzyılın ilk çeyreğine kadar uzanan geniş bir zaman dilimi içinde eklenen yapılarla teşekkülünü tamamlayan yapılar topluluğu günümüze intikal edebilen ender tarikat külliyelerinden biridir (Tanman, 1996: 471). Şeyh ve müritlerin kolektif bir hayat sürmesi temelinde şekillenen mimari program; ibadet, eğitim, ziyaret, barınma, beslenme, temizlenme, depo ve hayvanlar için barınak gibi birçok işlevi bir arada barındırır (Resim 4).



Resim 4: a. Hacı Bektaş Veli Tekkesi işlev şeması

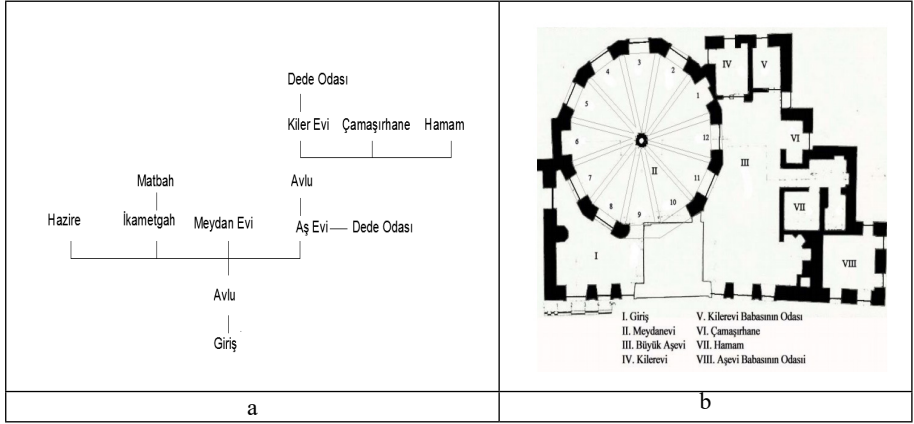
b. Yapılar topluluğu kroki (Akok,1968:36).

Tekkede, tarikat ritüelinin icra edildiği, sohbet toplantılarının, cem ayinlerinin yapıldığı “Meydan Evi”, sadece yemek pişirmek için değil aynı zamanda dervişlerin eğitimi için de önemli sayılan “Aşevi” ve bununla bağlantılı “Dede Evi”, tarikat eşyasının saklandığı “Kiler Evi”, kahve ocaklı “Mihman Evi”, Ekmek Evi, gelip giden misafirlerin, “ayende ve revende” nin konuk edildiği misafirhane ve köşk, Pir makamına bağlı olarak “Kırklar Meydanı”, çilehane, tarikat piri ve postnişinlerin gömülü oldukları türbeler; ayrıca dervişlerin ve muhiplerin kabirlerini barındıran hazire gibi ziyaret birimleri sıralanabilir. Dulkadiroğlularının Osmanlılara tâbi son emiri olan Şehsuvar Bey’in oğlu Ali Bey 925 (1519) yılında külliyeinin bünyesindeki mescidi yaptırmıştır (Tanman, 1996: 473). Hacı Bektaş Tekkesi Meydan Evi’nin tüteklilikli örtüsü, Alevi ritüellerinin yapıldığı birçok “meydan”da tekrarlanan bir prototip olmuştur. Avlular arasındaki geçiş kapılarının sembolik anlamları vardır. Nadar Avlusu ve Dergâh Avlusu arasındaki “Üçler Kapısı” renkli kesme taşlarla örülmüş üçgen bir alınlıkla, Dergâh Avlusu ve Hazret Avlusu arasındaki “Altılar Kapısı” basık kemerli alçak bir kapı ile belirlenmiştir.

2.2.2. Şahkulu Dergâhı (13. yüzyıl)

Orhan Bey zamanında Gazi-Alp Eren Şah Sultan adına hankâh olarak kurulan Şahkulu Dergâhı Yıldırım Bayezid döneminde Bektaşîlerin İstanbul’daki en büyük merkezi olmuştur (Kocadağ, 1998). Çeşitli onarımlar, kayıplar ve yeniden yapımlarla günümüze ulaşan Şahkulu Dergâhı’nın mimari biçimlenişinde Geç Osmanlı dönemi ekleri belirgindir. Cümle kapısından girildikten sonra dede ve dervişlere ayrılan iki katlı ikametgâh, gündelik yemeğin pişirildiği matbah, Meydan Evi, Aşevi ve ona bağlı dede odası, çamaşhane, hamam, Kiler Evi ve ona bağlı dede odası vardır (Resim 5). Meydan Evi’nin düzgün onikigen planı Bektaşîliğin on iki İmam kültürüne bağlı

sembolik bir ifade olarak yorumlanmaktadır (bkz. Tanman, 1992 ; Akın, 1989). Onikigen meydanın merkezinde düşey eksenli vurgulayan ve yine on iki dilimli kubbeyi taşıyan sütun, üst bitiminde yelpaze gibi açılarak, dilimli tonozun arakesit çizgilerini oluşturan nervürlerle bir hadiste geçen ağaç alegorisini; Soy ağacı/Darağacı/Dünya Ağacı motifini çağrıştırır (Akın, 1989: 69).

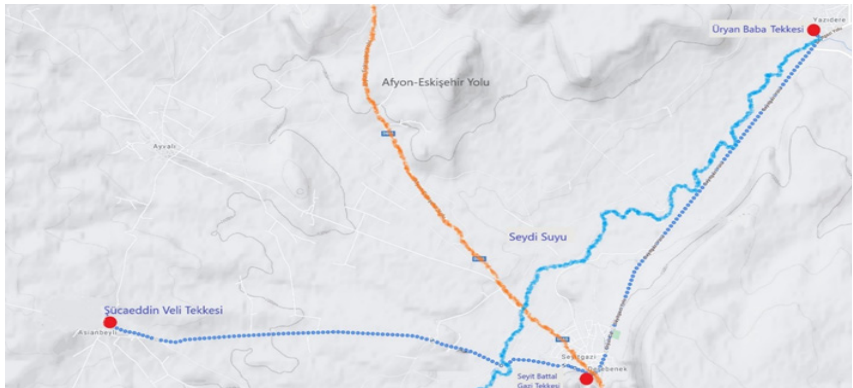


Resim 5: a. Merdivenköy Tekkesi işlev şeması

b. Plan krokisi (Tanman, 1983).

3. Seyitgazi'deki Tekkeler

Seyitgazi'de üç büyük tekke; kutsal alanlar, ibadet yerleri, türbeler, mezarlıklar ile bunların bir parçasını oluşturan yakın çevreleri, çeşitli toplulukların ve dini grupların çevreleriyle, doğayla ve tarihleriyle etkileşimlerine bağlı olarak somut ve somut olmayan kültürel mirasın güçlü birer temsilcisidirler (Resim 6). Günümüzde tekkeler ve yakın çevreleri Selçuklu ve Osmanlı devirlerinde olduğu gibi, belirli dini topluluklar için önem taşıyan “kutsal mekân” olma özelliklerini sürdürmektedirler.

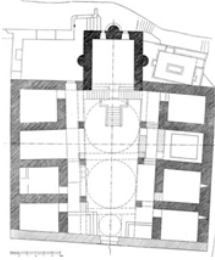


Resim 6: Seyitgazi İlçesi ve tekkelerin konumu.

3.1. Seyit Battal Gazi Tekkesi

Alp-eren gazi kimliği etrafında şekillenen yapılar, Üçler Tepesi'nin güneydoğu yamacında, eğimli bir arazide, 13. yüzyıldan 16. yüzyıla kadar devam eden süreçte inşa edilmişlerdir. Tarihsel süreçte yapı tarzında da Selçukludan Osmanlıya doğru bir dönüşüm gerçekleşmiştir. 20. yüzyıla kadar süren aktif kullanım sırasında yıkımlar, onarımlar, yeniden yapılan değişik bölümler ve ekler yapılmaya devam etmiştir. Selçuklu Sultanı I. Gıyaseddin Keyhüsrev'in eşi, Ümm-i han, kendi türbesi ile birlikte Battal Gazi adına bir türbe ve yanına buradan gelip geçenlerin, ziyarete gelenlerin barınmaları için hankâh yaptırmıştır (Eyice, 1963: 55). Dervişlerin sosyal bir hizmet gördükleri ribat-hankâh değişik dönemlerde ekler alarak değişmiş, muhtemelen 16. yüzyıldan sonra medrese olarak kullanılmıştır (Eyice, 1971: 55, Yenişehirlioğlu, 2008: 133,134).

Hankâh'ta kullanılan Orta Asya konut geleneğine bağlı mimari şema ana hatlarıyla giriş eksenini üzerinde yer alan bir eyvanla iki yandaki eyvanlar ile dervişlerin ve misafirlerin barınacağı üçer hücredir (Eyice, 1963: 20). Yamuk dikdörtgen bir şekle sahip orta avlu iki kubbe ile örtülmüştür. Girişin karşısında Ümm-i Han Türbesi dışa taşkın çift katlı eyvan biçiminde düzenlenmiştir (a.e., s.21).

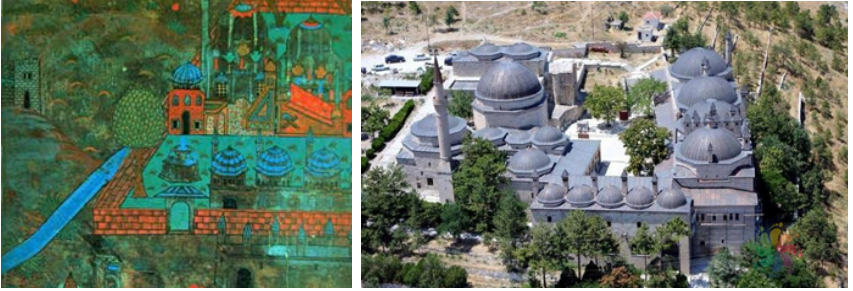


Resim 7: Hankâh planı ve kuzey cephe hankâh, türbe ve cami (Karl Wulzinger, 1913. Drei Bektaschi-Klöster Phrygiens. Berlin: E. Wasmuth, s.2).

8. yüzyılda yaşadığı düşünülen Battal Gazi'ye ait kahramanlık hikâyelerini anlatan halk destanı *Battalnâme*, 11.-12. yüzyıllar arasında yazıya geçirildikten sonra, Anadolu dışında yaşayan Türk toplulukları arasında da sevilmiş, yazılıp okunmuştur. Diogenes Akritas (Διγενῆς Ἀκρίτης) éposesiyle⁵ benzerlik gösteren destana göre Battal Gazi, Hz. Ali soyundan Hüseyin Gazi'nin oğludur (Ocaklı, 1994: 206,207). 16. yüzyıla kadar Seyit Battal Gazi Tekkesi Kalenderîler için önemli bir dinî merkez olmuştur (Ocaklı, 1994:205). F. W. Hasluck, incelediği vakıf kayıtları üzerinden 16. yüzyılda Seyit Battal Gazi Tekkesi'nin Bektaşilerce kullanılmaya başladığını belirtir (Hasluck; 2006: 510). *Hacı Bektaş-ı Veli Velâyetnâmesi*'nde Battal Gazi türbesi ziyaretinden ve yerin kutsiyetinden söz edilmektedir (Öçelik, 2009: 104). Tekkede yaşayan Bektaşî dervişlerine tanıklık eden Evliya Çelebi de Hacı Bektaş Veli'nin Anadolu'ya geldiğinde Battal Gazi türbesine uğradığını kaydeder.⁶ Hacı Bektaş Veli'nin Anadolu'ya gelişinde Battal Gazi Türbesi'ni ziyaret etmesi ve

burasını sahiplenmesi, Seyit Gazi hankâhının Alevi ve Bektaşî inanç merkezi olarak kullanımını başlatmıştır.

Ordunun doğu seferleri sırasında kullandığı kervan yolu güzergâhında kurulan Seyit Battal Gazi Türbesi, Osmanlı sultanlarının da uğrak yeri olmuştur. II. Bayezid ve Yavuz Sultan Selim dönemlerinde yapılan onarım ve eklerle buradaki tesis genişletilmiştir. Matrakçı Nasuh'un da katıldığı Kanuni Sultan Süleyman'ın doğu seferi sırasında Seyitgazi'nin minyatürü çizilmiştir (Resim 8). Avluda şadırvan ve Aşevi, Ekmek Evi, Kiler Evi/Halife Meydanı, Kırklar Meydanı, yüksek bacalarıyla belirgindir. Kitabesine göre 917H/1512 yılında Mihaloğlu Ali bin Mehmet tarafından avlunun batısına yaptırılan derviş odaları bu resimde görülmez.



Resim 8: a. Matrakçı Nasuh Seyitgazi /Menazil-i Irakeyn ve Seyit Gazi minyatüründen detay: Türbe ve diğer yapılar

b. Günümüzde genel görünüm.

Burada ilk bilimsel çalışma 1909 ve 1911 yıllarında Menzel ve Wulzinger tarafından başlatılmıştır (Yenişehirlioğlu, 2008: 122). Tekke o yıllarda halen aktif olarak kullanıldığından, bu çalışmalarda dini seremoniler ve günlük yaşam pratiklerine ilişkin ilginç bilgiler aktarılmıştır.

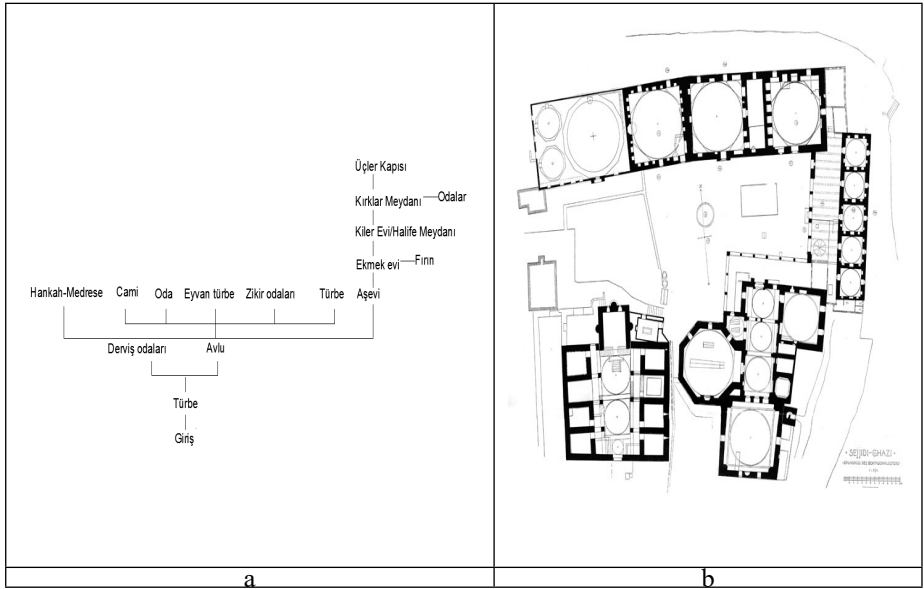
Tekke yapılarının çevrelediği avlu Nevşehir Hacı Bektaş Veli Tekkesinde olduğu gibi ilk yapımda üç tane iken bugün aşağı avlu ve büyük avlu denilen tek bir avlu bulunmaktadır (Yürekli, 2005: 94). Avlunun kuzey kanadını oluşturan, doğudan batıya yan yana dizilmiş Aşevi, Ekmek Evi, Kiler Evi/ Halife Meydanı ve Kırklar Meydanı ve ona bağlı dede odaları, arazinin eğiminden dolayı yüksek bir altyapı ile zemine oturtulmuştur. Bektaşî tekkesini oluşturan bu hücrelerin plan düzeni türbe, cami ve hankâh ile aynı avluda yer alacak şekilde gelişmiştir. Hücrelere doğudan bir geçitle ulaşılır. Avlunun batısında Kırklar Meydanı yanındaki kare oda ile derviş hücreleri arasındaki kapı, Wulzinger'e göre Hacı Bektaş Veli Tekkesi'nde de olan sembolik “üçler kapısı”dır. Kırklar Meydanı'nın cümle kapısı tarafında bitişik yan yana iki küçük hücre, erken Osmanlı camilerinde sıklıkla tekrarlanan bir düzenlemedir (Eyice, 1963: 4). Eğimli arazideki zorluklar hücrelerin düz bir eksen üzerinde olmasını

engellemiştir. Bu sorun Ekmek Evi ve Kiler Evi arasındaki duvarın kalınlaştırılarak avlu yönünde hafifçe kırılmasıyla çözülmüştür. Aşevinin avlu cephesinde bulunan ikisi sütunlu dört kaide bu bölümün, dıştan revakla çevrildiğini göstermektedir (Resim 9).



Resim 9: Avludan görünüm.

Rampa ile yükselen giriş geçidi cami önündeki revakla birleşmekte ve avluyu doğu yönünde sınırlamaktadır. Bu geçidin üstünde yükseltelen Bektaşî odaları muhtemelen geçitle birlikte en son eklenen birimlerdir. Geçitten girilen türbede medfun Çoban/Kutluca Baba'nın, tekke için önemli bir şahsiyet olduğu, lahdinin üst kattan görülebilmesini sağlayan sekizgen biçimli döşeme açıklığı ile vurgulanmıştır. Külliye için önemli bir simge olan Çoban Baba Ümmühan Sultan'ın rüyasını, koyunlarını otlatırken gördüğü ışık kerameti ile doğruladığı rivayet edilen kişidir. Üst kattaki hücelere geçitten düzenlenen döner bir merdivenle ulaşılır (Resim 10). Benzer boyut ve donanımına sahip derviş hücreleri Wulzinger'in tanıklığına göre hiyerarşik bir düzene göre, kuzeyden güneye Şeyh Odası, Nakib Odası, ortada iki basamakla yükseltelen döşemesi ile önem atfedilen Kayyum Odası, Vekil-i Harç Odası ve Türbedar Odası olarak tanımlanmıştır. Diğerlerinden farklı olarak ortadaki hücrede döşeme iki basamakla yükseltilmiştir. Derviş hücrelerinin girişinde, revak açıklığı genişliğindeki galeri, ahşap bir saçak ile kapatılmıştır. Derviş hücreleri ve diğer birimler kubbe ile örtülmüştür. Geçit ve fırınların yer aldığı bölümde tonoz örtü kullanılmıştır.



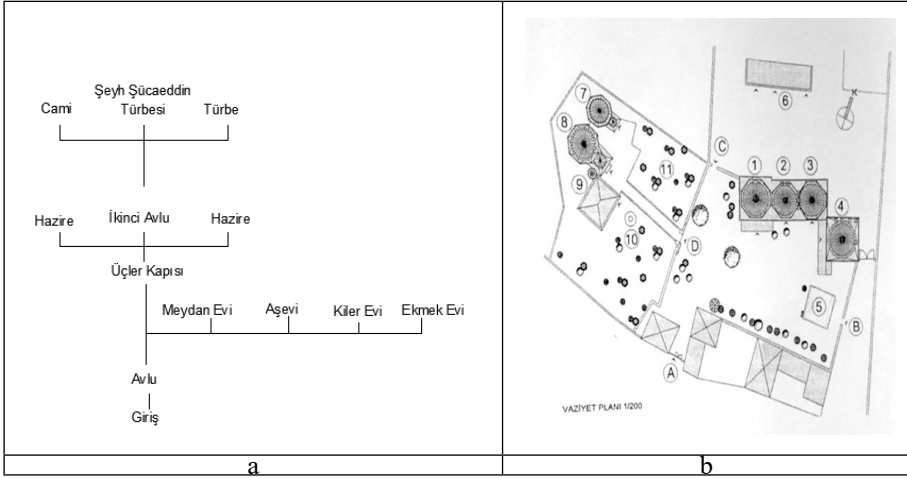
Resim 10: a. Seyit Gazi Tekkesi plan şeması.

b. Vaziyet planı (Wulzinger, Karl. 1913. Drei Bektaschi-Klöster Phrygiens. Berlin: E. Wasmuth, s.89).

3.2. Şeyh Şüca'eddin Tekkesi

Şüca'eddin Velî Külliyesi, Seyitgazi ilçesine 6 km. uzaklıktaki Aslanbey Köyü'nün kuzeydoğusunda bulunmaktadır. Alp Eren Gazi kimliği taşıyan Şüca'eddin Velî Eskişehir için saygın bir kimlik olduğu kadar, Anadolu'nun çeşitli yerlerinde bulunan makam türbeleri de velî kültürünün yerelden çok evrensel bir kabul gördüğüne işaret etmektedir (Ekimci, 2015: 421). Arşiv kayıtları ve gezginlerin aktarımından 19. yüzyıla kadar kesintisiz kullanıldığı öğrenilen tekke, günümüzde de önemli bir inanç merkezi olma özelliğini sürdürmektedir. Tekkede her yıl “Seyyid Sultan Şüca'eddin Velî'yi Anma ve Dostluk Etkinlikleri” kapsamında kültürel etkinlikler, ulusal ve uluslararası konferanslar düzenlenmekte; belirli kutlama günlerinde yoğun bir ziyaretçi akını gerçekleşmektedir.

Şüca'eddin Velî'nin yaşadığı döneme ve tekkenin kuruluş tarihine ilişkin bilgiler kesin değildir. Tekke yapılarının 16. yüzyılda inşa edildiği veya yenilediği düşünülmektedir. Şüca'eddin Velî türbesi kapısındaki kitabeye göre 1515/921H yılında inşa edilmiştir. Yapılar az eğimli, açık bir arazide, çevre duvarlarıyla belirlenen iki avluda düzenlenmiştir. Tekkeyi oluşturan birimler batı avluda türbeler, mescit ve şadırvan ile doğu avluda Meydan evi, Aşevi, Kiler evi ve Ekmek Evi'dir (Resim 11).



Resim 11: a. Şüca'eddin Velî Tekkesi plan şeması

b. Vaziyet planı (Eskişehir KTVKK Arşivi).

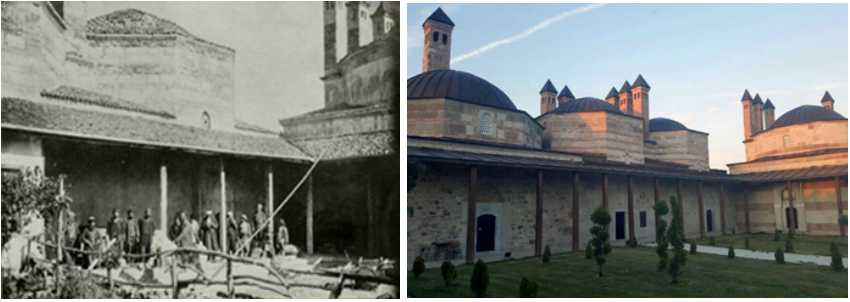
Sekizgen planlı Şüca'eddin Velî türbesinde duvarlar, kasnak seviyesine kadar kesintisiz yükselerek taş bir kornişle sona ermekte, kubbe daha geride, onikigen kasnak üzerinde başlamaktadır. Türbe, dışta tümüyle kesme taş örgüye sahip anıtsal bir yapıdır. Avluda benzer plan özelliklerine sahip, tuğla ile inşa edilen diğer türbe, kapısına yerleştirilen bilgi levhasına göre Timurtaş Paşa Oğlu Mürvet Ali Paşa'ya aittir. Türbelerin doğusunda yer alan, malzeme ve işçilik bakımından diğer yapılardan ayrılan cami, sonradan inşa edilmiştir. Minare kaidesinde gözlenen özenli işçilik nedeniyle, burada daha önce başka bir cami olduğu düşünülebilir (Aydın, 2006: 218), (Resim 12).



Resim 12: Şüca'eddin Velî tekke yapıları ve ikinci bir avluda türbe ile cami. (Wulzinger, Karl. 1913. Drei Bektaschi-Klöster Phrygiens. Berlin: E. Wasmuth, s.63, 67.)

Arsanın boyutları yapıların yönlenmesini etkilemiş olmalıdır. Doğu-batı doğrultusunda yan yana dizilen birimlerle, türbe arasında yaklaşık 30 derecelik bir açı bulunmaktadır. İki kademeli avlu arasında bugün bir kısmı yıkılmış olan kapı, Hacı Bektaş Veli tekkesinde de gördüğümüz pir makamına geçilen “Üçler Kapısı” olabilir. Bu kapı ile geçilen diğer avluda Meydan Evi, Aşevi, Kiler Evi düz bir aks üzerinde yerleştirilmiştir. Ekmek Evi bu kola kuzeydoğu köşede dik açıyla birleşmektedir. Ekmekçi Baba'nın açık türbesi bu birimin doğu cephesine bitişiktir. Birimlerin hepsinde üst örtü kubbedir. Kubbeler arasından yükselen sivri külahlı ihtişamlı bacalar ateş yakılan ve yemek pişirilen mekânları havalandırmaktadır. Güneyde kubbeli birimleri çevreleyen revak tek eğimli ahşap çatıyla örtülmüştür.

110-170 cm kalınlığında değişen duvarlarda farklı yapım teknikleri uygulanmıştır. Tekkenin kuzey cephesi kesme taş duvar örgüsü ile daha özenli bir işçilik sergilemektedir. Kullanılan taş sarı renkli yöresel bir malzemedir. Ara duvarlarda, doğu ve kuzey cephelerde, devşirme malzemeden de yararlanılarak yer yer moloz taş yapım tekniği uygulanmıştır.



Resim 13: Şüca'eddin Velî tekke yapıları ve 2013 onarımı sonrası görünüm. (Wulzinger, Karl. 1913. Drei Bektaschi-Klöster Phrygiens. Berlin: E. Wasmuth, s.61.)

3.3. Uryân Baba Tekkesi

Uryân Baba Anadolu erenlerinden bir dervıştır. Türbesi Seyitgazi tekkesine yaklaşık 7 km. uzaklıkta, Yazıdere Köyü'nde bulunmaktadır. Klasik Osmanlı dönemi yapım teknikleri özellikleri gösteren tekkenin kesin yapım tarihi bilinmemektedir. Vakıf kayıtlarına göre, Kanuni Sultan Süleyman, 1520 yılında Uryân Baba Tekkesine Seyitgazi kazasına bağlı Obrucak Mezrası'nın yıllık gelirini vakfetmiştir⁷.



Resim 14: Seyitgazi Yazıdere Köyü Uryân Baba Tekkesi, genel görünüm ve vaziyet planı. (Wulzinger, Karl. 1913. Drei Bektaschi-Klöster Phrygiens. Berlin: E. Wasmuth, s.69, 71.)

Yazıdere Köyü'nün batısında yer alan yapılar türbe ve meydan evinden oluşmaktadır. Wulzinger, Meydan Evi'nin aynı zamanda Aşevi ve Ekmek Evi işlevlerini de içerdiğini belirtmektedir (Wulzinger, 1913: 67-70), (Resim 14). Türbeye dik açı ile yerleştirilen Meydan Evi ve türbe arasında ortak doğu duvarı aynı zamanda avlu sınırını oluşturmaktadır. Wulzinger krokisinde Türbe ve Meydan Evi arasındaki duvara bitişik gösterilen dikdörtgen planlı yapının yeni/muhdes bir ek olduğundan söz eder. 20. yüzyıl onarımlarında bu ek kaldırılmıştır. Uryân Baba Türbesi'nde, Seyit Battal Gazi (1464-1465) ve Şücâ'eddîn Velî (1515) türbelerine benzer biçimde sekizgen plan şeması uygulanmıştır. Türbenin doğusunda kare planlı kubbe ile örtülü bir giriş bölümü yer alır. Kapı söve ve lentosunda siyah ve beyaz mermer kullanılmıştır. Alt yapı sade bir kornişle sona ermekte, kubbe daha geride onikigen kasnak üzerinde yükselmektedir.

Güneyde avludan girilen Meydan Evi kubbe ile örtülüdür. Meydan Evi avlu cephesinde gözlenen izler bu bölümün dıştan giriş saçağıyla örtüldüğünü düşündürmektedir (Resim 15). Güney cepheden girilen kare planlı iç mekânda, girişin karşındaki duvarda yaşmak kısmı yıkılmış bir ocak bulunmaktadır. Duvar örgüsü cephede kaba yonu taş, duvar köşelerinde düzgün kesme taştır. Güney cephede kasnak bitiminden itibaren kare planlı, piramidal külahla örtülü baca yükselir.



Resim 15: Uryân Baba tekkesi güney cephe ve kuzeyde avludan Meydan Evi giriş cephesi.

4. Değerlendirme

Söz konusu örneklerden yola çıkarak yapıların anlama ilişkin göstergebilim araştırmalarında simge türünden göstergeler ile fiziki biçimleniş arasındaki belirgin ortak ilişkiler arasında tarihsel bir gerçeklik niteliği taşıyan bilgiye ulaşma olanağı vardır (Akin, 1989: 69). Bununla birlikte yapılar, geçmiş olduğu evrelere bağlı olarak tarikatın kendine özgü programları, onarımlar ve dönem üslupları gereği değişen tasarımlar barındırır. Sonuç olarak 13. yüzyıldan itibaren Anadolu’da Türkmen çevreleri içinde kurulan tekkelerin ortak mekânsal özellikleri, işlev şemaları, yerleşim yeri ve düzeni başlıkları altında ilerleyen bölümde açıklanmıştır.

4.1. İşlev Şeması ve Mimari Program

Kırsal kesimdeki Türkmen çevreleri içinde kurulan tekkelerde ihtiyaç duyulan işlevler ve mimari programı anlayabileceğimiz ilk mekân Hacı Bektaş Veli Tekkesi’dir. Daha önceki süreçte Yesevî, Vefâî, Haydarî, Kalenderî kökenli Türkmen dervişleri etrafında gelişen inanç merkezlerinde, tanımlı bir ihtiyaç programından söz etmek zordur. Bunun bir nedeni kırsalda, özellikle türbeler etrafında yapılan ayinler için belirgin bir ibadet mekânına ihtiyaç duyulmaması, diğer bir nedeni de tekkeye bağlı derviş ve müritlerin kendine has farklı sosyal kimlikleri olmasıdır.

Âyin birimiyle çeşitli işlevlere ayrılmış olan hücreler bir avlunun çevresinde toplanır. Tasarımın çekirdeğini oluşturan avlular simgesel anlamı olan geçişlerle birbirine bağlanır. Bir toplanma ve dağılma yeri olan avlu, Orta Asya geleneğine bağlı olarak şadırvan, havuz gibi öğelerle zenginleştirilen, ziyaretçilerin ağırlandığı, aynı zamanda seremoniler sırasında kurban kesilen ve yemek yenilen önemli bir mekândır (Kuruyazıcı, 2008: 224-227)⁸.

Bir Velî Gazi Eren’in manevî himayesinde kurulmuş ve dervişlerin sosyal bir hizmet gördükleri ribat-hankâh yapılarıyla Bektaşî tekkeleri arasında kültürel bir süreklilik gözlenmektedir. Bektaşî Tekkelerinde türbe-tekke birlikteliği, Selçuklu geleneğinin simgesel ilişkilerini sürdürmektedir. Orta Asya menşeli kapalı bir avluya bağlı ayrı girişlere sahip yan mekânlar, Bektaşî tekkelerinde daha farklı bir şema uygulanarak ortak bir avlu çevresinde gelişen Meydan Evi, Aşevi, Ekmek Evi, Kiler Evi ilişkisinde kullanılmıştır.

4.2. Yerleşim Yeri

Anadolu’nun Türkleşmesi ve İslamlaşması sürecinde kitlelere öncü olan bir velî, Alp-Eren, Gazi’ye duyulan yakınlığın sonucu, onun adına yaptırılan türbesi yanında kurulmuş ya da gelişmişlerdir. Ö.L. Barkan “Kolonizatör Türk Dervişleri”nden bahsettiği makalesinde türbeler etrafında kurulan tesisler için “daha başka mahiyette ve daha manalı müesseselerdir ve çok defa zaviyede yatan ölümler, o zaviyenin tesisinde bir gaye değil, ancak bir vesile ve timsal hizmetini görmektedirler [...]” demektedir. Ehli İmam soyundan oldukları kabul edilen Seyit Battal Gazi ve babası Hüseyin Gazi’nin türbeleri vefat ettikleri/toprağa verildikleri yerin bir rüya veya

keramet vakası sonucu keşif ve tespiti ile kurulmuştur. Ancak Seyit Gazi türbe ve tekkesinin bir Bizans manastırının bulunduğu yerde kurulduğu bilinmektedir (bkz. Wulzinger, 1913). Şüca’eddin Veli Tekkesi’nde de bir Bizans yapısına ait olabilecek devşirme malzemeler kullanılmıştır. Seyitgazi ve Hüseyin Gazi türbeleri kervan yolları üzerinde, açık arazide, hâkim bir tepe üzerinde kurulmuşlardır. Genel olarak yapılar çevrenin fiziksel koşullarını belirleyen coğrafya, iklim, doğal kaynaklar ve mevcut yapılanmaya bağlı olarak bir gelişme göstermiştir.

Alevi ve Bektaşî tekkeleri kırsal kesimde çoğunlukla yerleşme bölgelerinin dışında, doğa ile yalıtılmış bir ortamda bulunur. Bunlar aynı zamanda ziraî faaliyetlerin sürdürüldüğü iktisadî işletmelerdir. Türbe yakınında gelişen köyün adı velinin ismi ile anılır. Örneğin Çorum Hüseyin Gazi Tekkesinin çevresi “Hüseyinabad, Hüseyinova” adıyla anılmaktaydı. Şeyh Şüca’eddin Tekkesi’nin olduğu Aslanbey Köyü’nün eski adı 1960’lı yıllara kadar Şüca Köyü olarak kayıtlara geçmiştir.

4.3. Yerleşim Düzeni

Yerleşim düzenini yönlendiren etkenler arasında, topografya, yön, yol bağlantıları vb. sayılabilir. Veli, Alp-Eren, Gazi türbesinin yeri, etrafında gelişen yapıların yönelişini doğrudan etkilememektedir. Avlu çevresindeki kompozisyonun odak noktası Türbe, Meydan Evi ve Aşevi’dir. Az eğimli bir arsada kurulan Şeyh Şüca’eddin ve Uryân Baba tekkelerini oluşturan birimler kademeler halinde eğime uydurulmuş ve etrafı çevre duvarlarıyla sınırlandırılmıştır. Seyit Gazi Tekkesi’nde olduğu gibi eğim arttığında istinat duvarlarıyla oluşturulan setler üzerine bağımsız binalar yerleştirilmektedir. Bektaşî tekkelerinde temel öğeler manevî şahsiyete ait türbe, Meydan Evi, Aşevi, Ekmek Evi, Kiler Evi, türbeler ve derviş hücrelerdir. Ayrıca avlu, eyvanlar, su ögesi; havuz, şadırvan, çeşme, hazire, ahır ve helâlar bulunmaktadır. Yapılar çevre duvarlarıyla belirlenen avlular içinde belirli bir hiyerarşik düzene göre yerleştirilir. Avlunun genellikle dışa açılan iki kapısı olur. Avlular sembolik anlamı olan kapılarla birbirine bağlanır. Özel bir durum Seyitgazi tekkesi giriş bölümünde uygulanmıştır. Üzeri örtülü bir geçit olarak düzenlenmiş giriş bölümü üzerine derviş odaları yerleştirilmiştir. Giriş dehlizinden girilen makam türbesi üst kata bir galeri boşluğu ile bağlanmıştır. Bu litürjik bağlantının tersten okunan, yani girişin üzerinde yükseltilmiş bir makam odası uygulamalarına, 13. yüzyıla tarihlenen Aksaray’daki Melik Mahmud Hankâhı/Yusuf Hakikî Tekkesi ve Kütahya’daki Balıklı Tekkesi’nde rastlanmaktadır (Akın, 1991: 338, 339). Genel olarak dikdörtgen ya da kare planlı birimler için tek bir giriş düzenlenmiştir. Hücrelere giriş genellikle tek kapıdan olmaktadır. Daha geç bir dönemde değişen Merdivenköy’de Meydan Evi planı onikigendir. Merdivenköy Tekkesi Meydan Evi’nde kutsal eşik, girişle yan yana bir konumda yerleştirilerek, çift kapılı giriş uygulanmıştır.

Başka bir özel durum, Seyitgazi’deki Ümmühan Hatun Türbesi ile ortaya çıkan eyvan tipi türbedir. Burada türbe üzerine ilk kez bir eyvan eklenmiş, aynı motif Kesik Başlar türbesinde de yinelenmiştir. Eyvan biçiminde türbe, Osmanlı Mimarlığının

erken döneminde kullanılmış ve klasik döneme geldiğinde terk edilmiştir (Arık, 1969: 90).

Özellikle Selçuklu mimarisinde kullanılan portal denilen, taç kapı ve değişik tekniklerle yapılmış olan kemerli kapılar birimleri birbirinden ayıran en karakteristik özelliktir. Kapı kemer ve sövelerinde genellikle siyah-beyaz veya renkli almaşık mermer kullanılmaktadır. Kilit taşında kabara-rozet bulunmaktadır.

Her hücrede ocak ve nişler bulunur. Bunların sayısı ve büyüklüğü birimlerin işlevine göre değişmektedir. Meydan Evi'nin sembolik ögesi yaşmaklı ocak, girişin karşısında yer alır. Aşevi artan ocak sayısı ile belirgindir. Ocakların dışta kare planlı, piramidal külâhla örtülü yüksek bacaları vardır. Sayıları hücrelerin işlevine göre artan bacalar, ince gövdeleri ve üstlerindeki sivri külâhlarıyla tekkenin genel görünümünü belirleyen ihtişamlı öğelerdir. Dışa kapalı yapılan mekânları aydınlatabilmek ve havalandırmak amacıyla tepe penceresi, mazgal pencere, aydınlık feneri ve havalandırma bacası gibi çözümlere başvurulmuştur.

Genellikle her birim tek bir kubbe ile örtülüdür. Ekmek Evi ve fırın ilişkisinde olduğu gibi dikdörtgene uzayan yan mekânlarda tonoz örtüden yararlanılmıştır. Hücre önlerinde revak kullanımı yaygındır. Revakların avlu çevresini sürekli, ya da kesintili olarak sarması plan ve kütle ilişkilerine göre değişmektedir. Seyitgazi, Şeyh Şüca'eddin ve Uryân Baba tekkelerinde Aşevi önünde düzenlenen ayrı bir giriş bir revakı olduğuna dair izler mevcuttur.

Hayatın ve yaşamın simgesi olarak kabul edilen su ögesi önemlidir. Bektaşî tekkelerinde havuz, şadırvan, çeşme suyun taşıdığı sembolik anlamlarla birlikte gündelik kullanım için vazgeçilmez bir unsur olarak avluda yer almıştır. Hacı Bektaş Veli'de Arslanlı Havuz, Çorum Hüseyin Gazi'de Balıklı havuz şifalı olduğuna inanılan su kaynaklarıdır.

Yaşam döngüsü ve sonsuzluğun bir sembolü olarak kutsallıklar atfedilen ağaçlar inancın mirası olarak yaşatılmaya devam etmektedir. Örneğin Şeyh Şüca'eddin Veli Tekkesi'nde bulunan "Keramet Dudu" yöre insanınca kutsallık atfedilen doğa bileşenleri arasındadır⁹.

5. Sonuç

Eskişehir'e bağlı Seyitgazi İlçesine 11. yüzyıldan itibaren gelmeye başlayan Türk nüfusun İslamlaşma sürecinde kurulan üç büyük tekke, Alevi ve Bektaşî topluluğun yerleşmiş geleneklerinde kutsal olarak kabul edilen dini birer merkez olmuşlardır. Yapılar tarihsel süreç içinde Orta Asya'dan Anadolu'ya uzanan çeşitli inanç, ritüel ve kültürlerden izler taşıyarak günümüze ulaşmıştır. Birbirinden farklı örüntülerle kimlik bulan kültürel doku aynı zamanda doğa-insan ilişkilerinin meydana getirdiği evrensel değerlerde bir kültür mirasıdır.

Genel olarak Alevi Bektaşî İnanç mekânlarının diğer ana akım inanç kümlemlerindeki mekânlar ile benzerliklerini kültürler arasındaki biçim benzerlikleri veya farklı kültürler arasında yapısal veya coğrafi nedenlerden kaynaklanan benzerlikleri ayırt ederek ortaya koyabilmek büyük ve kapsamlı bir çalışma gerektirmektedir. Seyitgazi örneğindeki yapılar belirli bir coğrafyada var olan kültürel kalıntılar olarak zamansal açıdan benzer kültürel örnekler çerçevesinde biçim benzerlikleri üzerinden incelenmiş ve mimari mekânın “anlam” katmanları üzerinde durulmuştur.

Bu yaşayan kültür mirasının ve kültürel çeşitliliğin korunması için burada yapılacak koruma müdahaleleri ve kullanım yaklaşımlarının yerel topluluğun kimliğine ve geleneksel etkinliklerine saygılı, ortak tarih bilgisini kapsayan ayrıntılı çalışmalarla gerçekleştirilmesi büyük önem taşımaktadır. Anıtların yaşatılabilmesi ve geleceğinin güvenceye alınması konusunda fiziksel yenilemenin dışında dinî ve kutsal mirasın kendine özgü manevî yapısını, özgünlük ve bütünlüğünü ve birden fazla topluluk için kutsal sayılabilen bir mekânın ortak tarih bilgisini ve kültürel birikimini araştıran uygulamalara ihtiyaç vardır.

Sonnotlar

¹ Bazı öncü çalışmalar için bkz. WULZINGER, Karl, 1913. Drei Bektaschi-Klöster Phrygiens Beiträge, Bauwissenschaft, No. 21, Berlin, MENZEL, Theodor, 1925. Das Bektâsi-Kloster Sejjid-i Ghâzi, Mitteilungen des Seminars für Orientalische Sprachen zu Berlin, 28,2, p. 92-125., EYİCE, Semavi, 1962-1963. İlk Osmanlı Devrinin Dini-İçtimai Bir Müessesesi, Zaviyeler ve Zaviyeli Camiler, İstanbul İktisat Fakültesi Mecmuası, XXIII, 1-2, p. 3-80., KURAN, Abdullah, 1969, Anadolu Medreseleri, Vol. 1., METU Publication 9, Ankara., FAROQHİ, Suraiya, 1981. “Seyyid Battal Gazi Revisited: The foundation as seen through sixteenth and seventeenth century documents” Turcica, XIII, 90-122.

² Alevi-Bektaşilikte “Dört Kapı Kırk Makam” olarak anılan bu eğitimin özü kısaca “eline, beline, diline hâkim olmaktır”. Olgunlaşmak, Ham/yarımlıktan kurtulmak yani mü'min-i kâmil olmak için her biri on makamdan oluşan dört kapı; Şeriat, Tarikat, Marifet ve Hakikat gibi birbirleriyle bağlantılı aşamalardan geçmek gerekir.

³ Hallâc-ı Mansûr (858-922), ‘Allah’ta eriyip yok olmak’ anlamında söylediği “En-el Hak”, yani “Ben Hak”ım” sözü sebebiyle dönemin Abbasi halifesi tarafından infaz ettirilir.

⁴ Pir/talip ilişkisinin bir sembolü olan alaca değnek, alaca çömek, çevgan-ı evliya, erkân-ı evliya, pençe-i çevgan, ziyaret, tarık çubuğu gibi adlar verilen bu değnekler cem evinde özel bir yerde asılarak korunur.

⁵ Romalı bir anne ve Suriyeli bir Emir’in oğlu olan Diogenes Akritas’ın Bizans-Arap mücadeleleri sırasında Bizans sınırlarındaki kahramanlıklarını anlatan Yunan halk destanı.

⁶ “[...] Sonra Horasan’dan Hacı Bektaş-ı Velî 700 adamıyla Rum’a gelmek için Ahmet Yesevî hazretlerinden izin alınca gelip bu Seyyit Battal Gazi mevkiinde oturmuştur.” (Seyahatname, C III, s.13).

⁷ TKADB, Defter-i Evkâf-ı Livâ-i Sultanönü, No: 541, v. 39b.

⁸ Eski Fütüvvetnâme’lerde, kurulacak hankah ve zâviyelerin açıklık yerlerde olmaları gerektiği belirtildikten başka, ortalarında bir su havuzu bulunması şart koşuluyordu, örneğin: Nasırî fütüvvet-nâmesi (Eyice:1971).

⁹ bkz; Birdoğan, Nejat, (1998) “Anadolu Aleviliğinde Çevre Sevgisi”, Gazi Üniversitesi Türk Kültürü ve Hacı Bektaş Veli Araştırma Merkezi Hacı Bektaş Veli Dergisi, IV/6, Yaz, s. 59-76. Bekki, Salahaddin, (2008) “Pir(i) Davut Türbesi Örneğinde Alevilerde Su, Ateş, Kurban ve Ağaç Kültü”, Gazi Üniversitesi Türk Kültürü ve Hacı Bektaş Veli Araştırma Merkezi Hacı Bektaş Veli Araştırma Dergisi, XIV/45, Bahar, s. 93-101.

Kaynaklar

Akım, Günkut. (1989). “Merdivenköy Bektaşî Tekkesi’ndeki Dünya Ağacı”. *Sanat Tarihi Araştırmaları Dergisi* 4, 68-74.

--. (1991). “Tüteklikli Örtü Geleneği: Anadolu Cami ve Tarikat Yapılarında Tüteklikli Örtü”. *Vakıflar Dergisi* XXII, 323-354.

Akok, Mahmut. (1968). “Hacı Bektaşî Velî Mimari Manzumesi”. *Türk Etnografya Dergisi* X, 27-57.

- Altun, Ara. (1988). “Orta Asya Türk Sanatı ile Anadolu’da Selçuklu ve Beylikler Mimarisi”. Mimarbaşı Koca Sinan: Yaşadığı Çağ ve Eserleri. I, 33-44.
- Aydın, Filiz. (2006). “Seyitgazi Aslanbey Köyü’nde Şeyh Şüca’eddin Külliyesi”. *Vakıflar Dergisi* IX, 201-226.
- Barkan, Ömer Lütfi. (1942). “Osmanlı İmparatorluğu’nda Bir İskân ve Kolonizasyon Metodu Olarak Vakıflar ve Temlikler, I, İstila Devleti’nin Kolonizatör Türk Dervişleri ve Zaviyeler”. *Vakıflar Dergisi* II, 279-304.
- Bekki, Salahaddin. (2008). “Pir(i) Davut Türbesi Örneğinde Alevilerde Su, Ateş, Kurban ve Ağaç Kültü”. *Gazi Üniversitesi Türk Kültürü ve Hacı Bektaş Veli Araştırma Merkezi Hacı Bektaş Veli Araştırma Dergisi* 45, 93-101.
- Birdoğan, Nejat. (1998). “Anadolu Aleviliğinde Çevre Sevgisi”. *Gazi Üniversitesi Türk Kültürü ve Hacı Bektaş Veli Araştırma Merkezi Hacı Bektaş Veli Dergisi* 6, 59-76.
- Bozkurt, Fuat. (1992). “Kuzgun”. *Ehlibeyt Dergisi* 43, 11.
- Doğan, Ahmet, Işık. (1977). “Osmanlı Mimarisinde Tarikat Yapıları, Tekkeler, Zaviyeler ve Benzer Nitelikteki Fütuvvet Yapıları”. Yayınlanmamış Doktora Tezi, İTÜ Lisansüstü Eğitim Enstitüsü, İstanbul.
- Doğru, Halime. (1992). *XVI. Yüzyılda Eskişehir ve Sultanönü Sancağı*. İstanbul: Afa Yayınları
- Ekimci, Betül Gelengül. (2015). *Kültür Başkentliği ve Koruma Uygulamaları: Eskişehir*. Erzurum: TMOOB Yayınları.
- Eyice, Semavi. (1963). “İlk Osmanlı Devrinin Dinî-İçtimâî Bir Müessesesi: Zaviyeler ve Zaviyeli-Camiler”. *İstanbul Üniversitesi İktisat Fakültesi Mecmuası* 21, 1-4
- . (1971) Anadolu’da Orta Asya Sanat Geleneklerinin Temsilcisi Olan Bir Eser: Boyalıköy Hanıkâhı. *Türkiyat Mecmuası* 16.
- Evliya Çelebi. (1998- 1999-2001). *Seyahatname*. (Evliya Çelebi b. Derviş Muhammed Zillî, Evliya Çelebi Seyahatnamesi, Topkapı Sarayı Bağdat 304 ve 305 Yazmasının Transkripsiyonu Dizini) Haz. Yücel Dağlı, Seyit Ali Kahraman. İstanbul:Yapı Kredi Yayınları.
- Faroqhi, Suraiya. (1981). “Seyyid Battal Gazi Revisited: The Foundation as seen through Sixteenth and Seventieth Century Documents”, *Turcica* XIII, 90-122.
- Gölpınarlı, Abdülbaki. (1969). *100 Soruda Türkiye’de Mezhepler ve Tarikatler*. İstanbul: Gerçek Yayınevi.
- Hasluck, Frederick William. (2006). *Bektaşilik Tedkikleri, Anadolu’nun Dîni Tarih ve Etnografyasına Dair*. Çev. Ragıp Hulusi. İstanbul: Tetkikat Merkezi Neşriyatı I-II.

- Harman, Mürüvet. (2015). “Tunceli’de Yer Alan “Pir Sultan Evi”. *Türk Kültürü ve Hacı Bektaş Velî Araştırma Dergisi* 75, 119-144.
- Kaygusuz İsmail. (1983). “*Onar Dede Mezarlığı ve adı bilinmeyen bir Türk kolonizatörü Şeyh Hasan Oner*”. İstanbul: Arkeoloji ve Sanat Yayınları.
- Kuran, Abdullah. (1969). *Anadolu Medreseleri Cilt I*. Ankara: METU Yayınları.
- Kuruyazıcı, Hasan. (2008). *Osmanlı’dan Cumhuriyet’e Bir Mimar Arif Hikmet Koyunoğlu, Anılar, Yazılar, Mektuplar, Belgeler*. İstanbul: YKY.
- Mélikoff, Irene. (2011). *Uyur İdik Uyardılar*. Çev.: Turan Alptekin. İstanbul: Demos Yayınları.
- Menzel, Theodor (1925). “Das Bektafi-Kloster Sejjid-i Ghâzi”, *Mitteilungen des Semi nars für Orientalische Sprachen* 28, 92-125
- Necioğlu, Gül. (1987). “Bilaluşağı Köyü Mimarisinin Tarihsel Sürekliliği” Yayınlanmamış Yüksek Lisans Tezi, İTÜ Lisansüstü Eğitim Enstitüsü, İstanbul.
- Ocaklı, Ahmet Yaşar. (1994). “Battal Gazi”, *Türkiye Diyanet Vakfı İslâm Ansiklopedisi (DİA)*, Ankara: Türkiye Diyanet Vakfı, C. V, 206-207.
- Öz, Baki 2008. *Alevilik Nedir?* İstanbul: Der yayınları.
- Özçelik, Mustafa. (2009). *Seyyid Battal Gazi*. Ankara: T.C. Eskişehir Valiliği Yayınları.
- Polat, Mahir. (2016). “Alevilikte Mekân ve Litürjinin Varlık Halleri Açısından Cem evi’nin Anlam Katmanları”. İstanbul: Beylikdüzü Belediyesi Kültür Yayınları.
- Said, Baha. (1926). “Süfyan Süreği” *Türk Yurdu Dergisi*, 4 (2006) Türkiye’de Alevi-Bektaşive Nusayrî Zümreleri. İstanbul: Kitabevi Yayınları.
- Tanman, Mehmet Baha. (1992). “İstanbul Merdivenköyü’ndeki Bektaşî Tekkesi’nin “Meydan Evi” Hakkında”. Semavi Eyice Armağanı. İstanbul: Türkiye Turing ve Otomobil Kurumu.
- . (1996). “Hacı Bektâş-I Velî Külliyesi”. *Türkiye Diyanet Vakfı İslâm Ansiklopedisi (TDV)*, Ankara: Türkiye Diyanet Vakfı, C. XIV, 459-471.
- . (2004). “*Osmanlı Dönemi Tarikat Yapılarında Sûfi İnançlarının ve Simgelerinin Yansımaları*”. Ed. B. Mahir-H. Katipoğlu. İstanbul: Mimar Sinan Üniversitesi Türk Sanatı ve Tarihi Uygulama ve Araştırma Merkezi.
- Wulzinger, Karl. (1913). *Drei Bektaschi-Klöster Phrygiens*. Berlin: E. Wasmuth.
- Yenişehirlioğlu, Filiz. (2008). *The Tekke of Seyyid Battal Gazi*. Ankara: AKVAD Yayınları.
- Yürekli Görkay, E. Zeynep. (2005). “Legend and architecture in the Ottoman Empire: The shrines of Seyyid Gazi and Hacı Bektas”. Ph. D. Diss, Harvard University.