

ESKİ BİR BEKTAŞI YERLEŞİMİ: YÖRÜK KÖYÜ'NDE EVLER VE ODANIN OLUŞUMU

Deniz DEMİRARSLAN*

Özet

Ev geleneksel Türk yaşamının merkezidir. Geleneksel Türk evinin planlaması, özünü göçebelik yaşamı ile Türk-İslam yaşam tarzından alan odanın tasarımıyla başlar. Odanın iç mekân özellikleri ve dekorasyonu ise konut kullanıcısının kültürel, ekonomik ve hiyerarşik yönden toplumdaki yerinin bir ifadesi olduğundan geleneksel Türk konut mimarisi açısından önemlidir. Geçmişte bir Bektaşî yerleşimi olmasıyla dikkat çeken Safranbolu yöresi Yörük Köyü hem göçebelik hem de Türk-İslam yaşam tarzına uyan ve özellikle oda dekorasyonları açısından önem taşıyan konut örneklerini barındırmaktadır. Bu çalışmada, Safranbolu yöresi Yörük Köyü evlerinden örnekler incelenerek geleneksel Türk evinin oda tasarımında yaşam tarzı, inançlar, gelenek ve görenekler ile şekillenen iç mekân özellikleri belirlenmiştir.

Anahtar Kelimeler: Geleneksel Türk evi, Dekorasyon, Oda, Safranbolu, Yörük Köyü.

AN ANCIENT BEKTASHI SETTLEMENT: HOUSES AND FORMATION OF ROOM IN YORUK VILLAGE

Abstract

Home is the center of traditional Turkish life. Planning of the traditional Turkish house starts with the design of a room based on nomadic life and Turkish –Islamic way of life. Since the interior decoration and features of the room is an expression of the hierarchical, cultural and economic aspects of household in society, they are very important in respect to Turkish housing architecture. Yoruk Village in Safranbolu region, known as a Bektashi placement in the past, contains important examples of housing and especially room decoration that fit into Turkish- Islamic and nomadic lifestyles. In this study, some home samples in Yoruk Village in Safranbolu region are examined and it is the interior design features of room of traditional Turkish house which have been formed with lifestyle, believes, traditions and customs are identified.

Keywords: Traditional Turkish house, Decoration, Room, Safranbolu, Yoruk Village.

* Yrd. Doç. Dr. Kocaeli Üniversitesi, denizd@kocaeli.edu.tr

Giriş

İslâm dinini kabul eden göçebe Türk kavimlerinin bir bölümü 8. yüzyıldan itibaren Anadolu'ya yerleşmeye başlamış, zaman içinde Türk ve İslam kültürleri ile Anadolu'nun kültürel değerlerini sentezleyerek yerleşik bir toplum hâlinde yeni bir kültür oluşturmuşlardır. Konargöçer bir sosyolojik karakter taşıyan bu gruplar Anadolu topraklarında Türkleşme sürecinin ve Türk yerleşimi sonrası Anadolu kültürünün gelişiminde önemli rol oynamışlardır (Eröz 1991: 74).

Osmanlı Döneminde sınırların Anadolu dışındaki coğrafyaya yayılması ile Türk kültürü, bu topraklara taşınmış ve zamanla yerleşik düzene geçmiştir. Böylece, Anadolu'da İslam ve Türk kültürleri ile biçimlenen, Balkanlar ile Kafkasya'da görülen ve ilk kez Eldem (1984: 8) tarafından "Türk Evi" olarak isimlendirilen geleneksel bir konut tipi ortaya çıkmıştır. 15. yüzyıldan itibaren yavaşça gelişerek yaygınlaşan bu konut tipiyle ilgili günümüze dek birçok uzman tarafından araştırma yapılmıştır. Bunlardan özellikle Eldem (1984: 8) ve Küçükerman'ın (1973: 14) araştırmalarına göre bu konut tipinin tasarımında Türklerin İslamiyet öncesi göçebe yaşam tarzı ile İslamiyet sonrası yaşam tarzları ve inançlarının etkileri açıkça görülmektedir.

1. Araştırmanın Amacı, Kapsamı ve Yöntemi

Geleneksel Türk evinde oda ile odanın iç mekân tasarım özellikleri sadece bu geleneksel konut tipinin oluşumunda değil, aynı zamanda göçebe, Türk - İslam ve Anadolu kültürlerinin senteziyle şekillenen yaşam biçiminin gelişiminde de önemli bir çekirdek konumundadır. Odanın şekli ve donanım özellikleri her konutta aynı olduğu hâlde, odanın dekorasyonu ve iç mekân özellikleri konut kullanıcısının toplumdaki statüsünü ve yaşam kültürünü belirleyen bir unsur olması açısından önemlidir.

Geleneksel Türk konutunda oda iç mekânının oluşumunda yaşam kültürü ve işlevlerin mimari tasarıma etkilerinin araştırılması amacıyla çalışma kapsamında geleneksel Türk evinin tüm karakteristik özelliklerini taşıyan ve günümüze değin bozulmadan kalmış örnekler barındıran Safranbolu yöresi Yörük Köyü evleri incelenmiştir. Araştırma alanı olarak bu yörenin seçilmesindeki ana etken, geleneksel Türk konutunun özünü oluşturan Orta Asya göçebe yaşam geleneğinin izlerini Anadolu'ya taşıyan ve "Yörük" olarak isimlendirilen göçebe halkın bölgeye yerleşmesi ve zamanla içinde yaşadıkları göçebe çadırlarını yerleşik düzene geçildikten sonra geleneksel Türk evine dönüştürmüş olmalarıdır. Yöredeki konutlar mimarlık tarihi açısından önemli iç mekân özelliklerine sahip olup köy evlerinden müze ev olarak tescillenmiş ve Batılılaşma döneminin özellikle dekorasyon konusundaki izlerini taşıyan Sipahioğlu Konağı (yapım tarihi 1878) ile Sucu Hafız Evi (yapım tarihi 19. yüzyılın ikinci yarısı) örnek olarak alınmış ve yerinde gözlem yapılarak incelenmiştir (Resim-1). Ayrıca Yörük Köyü ile ilgili sınırlı sayıdaki yazılı kaynaklar incelenmiş ve kaynaklarda yer alan konuyla ilgili bazı örneklerle de çalışma kapsamında yer verilmiştir.



Resim 1: Solda Sipahioğlu Konağı, sağda Sucu Hafız Evi.

Çalışmanın ilk safhasında Yörük Köyü yerleşiminin tarihsel ve genel özelliklerine değinilmiştir. İkinci safhada Yörük Köyü evleri özelinde geleneksel Türk evinin genel özellikleri belirtilmiş, üçüncü safhada ise Yörük Köyü evinin oda özellikleri temel alınarak geleneksel Türk evinin oda kuruluşu ve dekorasyonu araştırılmıştır. Dördüncü safhada araştırma sonucunda elde edilen bulgular verilerek Yörük Köyü kapsamında geleneksel Türk evinin odasının oluşumunda konut kullanıcısının yaşam kültürü ve alışkanlıklarının etkileri tespit edilmiştir.

2. Yörük Köyü'nün Özellikleri

Batı Karadeniz'de Safranbolu'nun 12 km doğusunda yer alan Yörük Köyü hakkında yapılan araştırmaları incelediğimizde köyün tarihi bir yerleşim yeri olduğu anlaşılmaktadır. Hersek ve Merakî'nin (2000: 7) eserinde 11. ve 15. yüzyıllar arasında yöreye 10.000 çadırılık Kayı Boyu'nun yerleşmiş olduğuna değinilmektedir. Kara (2003: 153) ise bir araştırmasında Safranbolu yöresine Osmanlı Devleti tarafından 14. yüzyılın sonlarına doğru göçebe Türk boylarının yerleştirilmeye başlandığını ve 16. yüzyılda göçerler için bir kaza teşkil edildiğini belirtmektedir. Yine Kara'nın (2003:154) araştırmasında köyün kurucularının Horasan'dan gelen Karakeçili aşiretinden Yörükler olduğu, o dönemde Safranbolu çoğunlukla Rumların yaşadığı bir yer iken Osmanlı'nın Hristiyan yerleşimlerinin çevresine Türkmen iskânı politikası sonucu bu Yörüklerin yerleşik düzene geçtikleri ifade edilmektedir. Safranbolu 19. yüzyılın ilk yarısında sancaklık statüsü alınca Yörük kazası bu sancağa bağlanmıştır. Yörük kazasının 1870 yılından sonra kaza statüsü kaldırılmış ve bu kazanın merkezi de bugünkü Yörük Köyü'nü oluşturmuştur (Kara 2003:154).

Koruma altına alınan ve sit yerleşimi olarak ilan edilen köyün mezarlığındaki mezar taşları incelendiğinde; köy halkının çoğunluğunun Bektaşî tarikatına mensup oldukları, hatta

İstanbul Merdivenköy’de bulunan “Şahkulu Sultan Dergâhı” vakıfnamesinin Yörük Köyü’nde ve Yörük Köylü Bektaşî tarikatına mensup kişilerin şahitliği ile tescil edildiği 1910 tarihli vakıf senedinden anlaşılmaktadır (Biçici, 2008: 298). Cumhuriyet sonrası köy halkının yaşamında Bektaşîliğin etkisi kalmamış; ancak Bektaşî ailelerin konutları bozulmadan günümüze dek kalabilmiştir. Kara’nın (2003:156) çalışmasında belirtilmiş olduğu üzere bir zamanlar Osmanlı ordusunda görev alan bu ailelerin Horasan kökenli aşiretin Hacı Bektaş Veli felsefesini 20. yüzyıl başlarına kadar muhafaza ettikleri anlaşılmaktadır.

Yörük Köyü’nün tarihi ve kuruluş özelliklerinin yanı sıra köy halkının imparatorluğun başkenti ile olan ilişkisi köy evlerinin oluşumu açısından önemlidir. Baha (1934: 2) kitabında Safranbolu köylerinden iş bulmak için İstanbul’a göçler olduğunu ifade ederken Hersek ve Merakî’nin (2000: 10) eserinde özellikle de fırıncılık yapmak için İstanbul’a gelenler arasında Yörük Köyü köylülerinin bulunduğu belirtilmektedir. Safranbolu yöresinden özellikle de Yörük Köyü’nden İstanbul’a göçler Sultan III. Selim zamanında memuriyet ve eğitim amaçlı başlamıştır (Hersek vd. 2000: 10). Kara’nın (2003: 156) çalışmasında belirtilmiş olduğu üzere Sultan Abdülaziz zamanında bu göçler toplu göçe dönüşmüştür. Sultan II. Abdülhamit zamanında köyün zengin ve ağa sınıfı arasından İstanbul’a çok önemli göçler yaşanmıştır. Bu göç eden köylülerin bir kısmı fırıncılık, börekçilik, şekerçilik ve hatta kayıkçılık işleri ile meşgul olurken büyük kısmı da Kanuni döneminden itibaren Osmanlı askeri sınıfına dâhil olmuşlardır.

Köyün ileri gelen bir kısım zengin ve güçlü ailelerinin Sekbanzade, Cebecizade, Sipahioğlu gibi Osmanlı’nın askeri sınıfına ait isimlere sahip olması ve geçmişte köyde seğmenlerin varlığı askeri teşkilata yakınlığın bir kanıtıdır (Kara 2005: 40). Yörük Köyü ailelerinin bir kısmının Osmanlı askeri sınıfına mensup olmaları nedeniyle Osmanlı sarayı ve İstanbul ile her zaman bağları olmuştur. İstanbul’a göç eden ekonomik durumu iyi olan aileler köyleri ile olan ilişkilerini koparmamıştır. Bu aileler Batılılaşma hareketinin merkezi olan İstanbul’da gördükleri konut, dekorasyon ve iç mekân özelliklerini köydeki konutlarına aktarmışlardır. Bundan dolayı Yörük Köyü’ndeki çok katlı konutların ve konakların 19. yüzyıl Batılılaşma döneminin mimaride ve dekorasyondaki zenginliğini yansıttığı görülmektedir. Bu köyün bir özelliği de evlerin satılarak el değiştirmemesi ve özgün mimari özelliklerinin tamirat ve tadilat gibi işlemlerle değişikliğe uğramamış olmasıdır.

UNESCO tarafından “Dünya Mirası Kenti” seçilen Safranbolu’nun bir köyü olmasından öte geleneksel konutları, kendine özgü yaşam kültürü ve doğal değerleriyle ünlü Yörük Köyü hafif eğimli bir arazi üzerinde kurulmuş yaklaşık 144 adet konuttan oluşan bir yerleşim yeridir. Bu konutlardan 86 adedi 1997 yılında Kültür Bakanlığı tarafından tarihi eser olarak tescil edilmiştir. Bu evlerden en eskisi 450 yıllık Odabaşığıl Evi’dir. Köy ana bir aks üzerinde yer alan iki mahalleden oluşan tipik bir Osmanlı yerleşimidir (Resim-2). Ancak Osmanlı kentlerinin arazinin topografyasından kaynaklanan sürpriz mekân oluşumları bu köy yerleşiminde görülmemektedir (Hersek vd. 2003:159).

Osmanlı kentlerinin aksine çoğu bitişik nizam gibi birbirine yakın planlanan Yörük Köyü evleri Yörüklerin gelenek ve göreneklerine uygun bir şekilde günlük hayatlarını

rahatça yaşayabilecekleri özelliklerde inşa edilmiştir. Özkul'un (2007: 206) çalışmasında değindiği gibi bölgeye yerleşen Karakeçili aşiretinin Anadolu'ya geldiklerinde kullandıkları barınak türleri bilindiği üzere karaçadır ve "yurt" olarak da isimlendirilen alaçiklerdir. Bu konutlarda da göçebe ailelerin çadırlarında olduğu gibi insanların günlük işlevlerini kolaylıkla gerçekleştirebilecekleri mekânlar yapılmıştır. Özellikle evlerin odaları karaçadır ve alaçikte olduğu gibi çok işlevlidir. Her konutun bir bahçesi bulunmaktadır. Bahçeler genellikle evin arkasında ya da yanında yer almaktadır. Hersek ve Merakî'nin (2000: 38) eserinde köyün önemli evlerinden Kaymakçıoğlu Konağı'nda evin bahçenin ortasında konumlanmış olduğu bilgisi verilmektedir. Geleneksel Türk konut mimarisinde görüldüğü gibi evlerin zemin katı kâgir, üst katları ahşap çatklıdır. Konutların birçoğu 2 katlıdır. Zemin kat mahremiyet açısından sokağa kapalıdır. Üst kat ise odaların yer aldığı ve ailenin esas günlük yaşamının geçtiği kattır. Bazı evlerde kışın evin kolay ısıtılmasını sağlamak amaçlı tavanı diğer katlardan daha alçak olan bir orta kat yapılmıştır. Konutlar bir köy evine oranla büyük olmaları ve konak özellikleri taşıması sebebiyle bu yerleşim yeri tipik bir Osmanlı köy yerleşiminden ayrılmaktadır. Bu özellik köy sakinlerinin ekonomik gücünü göstermektedir.



Resim 2: Yörük Köyü genel görünüm.



Resim 3: Yörük Köyü'nde evlerin dış cephelerinde çıkma ve cumbalar az sayıda görülmektedir. Evlere çift kanatlı bir kapı ile girilmektedir.

Yörük Köyü evlerinin birinde görülen önemli bir özellik de Deftergil Evi olarak bilinen konutta bir odanın tepeden aydınlatılan bir odasının bulunmasıdır. Bu örnek, köy konutlarının göçebe dönem barınaklarından gelişmiş olduğunu göstermektedir (Özköse 2000: 122) (Resim- 4). Göçebe dönem barınağı olan yurt çadırında da iç mekân çadırın tavanında açılmış bir delikten aydınlatılmakta ve havalandırılmaktaydı.



Resim 4: Yörük Köyü evinde tepeden ışık alan oda- Deftergil Evi (Özköse 2000: 122).

Köyde, konutların parsel içindeki konumlanmaları, yapı ve yol ilişkilerine göre çeşitlilik göstermiş ve komşu parsellerle mahremiyet olgusu ve komşu hakkı gözetilerek yerleşim dokusu oluşturulmuştur. Aşı boyalı, sıvalı ya da çıplak bırakılmış cephelerde bulunan az sayıda çıkma, cumba ve üst katı taşıyan payandalarla görsel anlamda bir zenginlik sağlanmıştır.

Köy halkı uğur getirdiğine inandığı için bazı konutların cep-

helerinde geyik boynuzu asılıdır. Bu konu hakkında Güvenç (1994: 146) eserinde Anadolu halk inançlarına göre geyiğin ulu bir hayvan olarak kabul edildiğine değinmektedir. Anadolu'da bilhassa Safranbolu yöresinde geyik boynuzu binaların cephesine nazarlık olarak ve ocak başlarına bereket getirdiğine inanıldığı için asılmıştır.

Konutların bir yanında veya tüm çevresinde yer alan açık mekânların içinde kuyu, ocak, pekmezlik veya samanlık gibi üniteler vardır. Sokaktan yüksek bir duvarla ayrılan konuta çift kanatlı kapı ile girilmektedir (Resim-3). Bu kapının tek kanadı daima sabit dururken eve giriş ve çıkış için kapının tek kanadı kullanılmaktadır. Yörede demircilik önemli bir iş kolu olduğundan kapı tokmakları özenle işlenmiştir. Her evin kapısının tokmağı ayrı biçim ve özelliktedir. Kapıdan girildiğinde zemin katta taşlık, mutfak, ahır ve depo hacimleri yer almaktadır. “Taşlık” mekânı zemini taş kaplı olduğu için bu ismi almıştır (Resim- 5). Merdivenden çıkışta merdiven sahanlığında erzak depolama amaçlı dolaplar tasarlanmıştır (Resim-6).



Resim 5: Solda zemin katta taşlık mekânı ve kilere geçiş, sağda taşlıktan çardağa çıkış- Sucu Hafız Evi.



Resim 6: Merdivenden çardağa çıkışta yapılmış erzak depoları- Sucu Hafız Evi.

Daha önce de değinildiği üzere, orta kat genelde kış mevsiminde kullanılmak üzere kolay ısınması nedeniyle alçak tavanlı inşa edilen odalardan oluşmaktadır. Üst kat geleneksel Türk konutunda değişmeyen bir özellik olarak esas yaşama katıdır. Işığa ve manzaraya göre biçimlenen üst katta Türk evinin tasarım çekirdeğini oluşturan odalar yer almaktadır. Odaların sayısı iki ile beş arasında değişmektedir. Odaları birbirine yörede “çardak” olarak isimlendirilen sofa bağlamaktadır. Evlerin çoğu dış sofalı plan tipinin pahlı köşe sofalı türüne uygun olarak inşa edilmiştir ve çoğunda da sofaya eklenmiş bir eyvan bulunmaktadır (Resim-7). Sipahioğlu Konağı'nda olduğu gibi harem ve selamlık ayrımı olan simetrik planlı evler de bulunmaktadır. Ayrıca helâ, abdestlik ve kiler de sofayla bağlantılıdır. Çardağın bir bölümünün yükseltilerek özel oturma köşeleri yapıldığı görülmektedir (Resim- 7). Odalara köydeki evlere has bir özellik olarak sofaya diyagonal konumlanmış kapılarla girilmektedir (Resim- 7).



Resim 7: Solda, pahlı köşe sofaı plan tipinde oda kapılarının yerleşimi- Sucu Hafız Evi, sağda çardak- merdiven ve özel oturma köşesi ilişkisi- Sipahioğlu Konağı.

3. Yörük Köyü Evlerinde Oda

Geleneksel Türk evinde planlama oda ile başlamaktadır. Daha önce de belirtildiği üzere, oda çadırdan türeme ve göçebe dönemin yaşam özelliklerine göre şekillenmiş bir yaşam ünitesidir. Odanın planlanmasında göçebe yaşam ile Anadolu'da Türk-İslam yaşam tarzlarının gereklerinden ortaya çıkmış bazı temel planlama ilkeleri bulunmaktadır. Bu ilkelerden ilki Küçükerman'ın (1973: 48; 1988: 74) eserlerinde "Altta toprak, üstte gök" ilkesi olarak belirtilmektedir. Bu yaşam ilkesi bir Türk için gideceği her yerin kendisine mekân olacağını anlatmaktadır. Diğer bir önemli ilke "Bir lokma, bir hırka" felsefesinden ortaya çıkan "Az çoktur" ilkesidir (Demirarslan 2005: 733). Bu ilke günlük yaşamda az eşya kullanarak birçok eylemin yapılması ve oda iç mekânının gereksiz eşyalardan arındırılması anlamına gelmektedir (Yürekli ve Yürekli 2005: 42). "Hayatın geçiciliği" ilkesi ise mekânın da insan gibi geçici bir oluşum olduğunu öngörmektedir (Yürekli ve Yürekli 2005: 48). Geçici olma özelliği göçebe dönemde çadır ile sağlanırken yeni yaşam kültüründe geçicilik mekânın işlev, biçim ve kullanılan donanımlar açısından basit ve yalın olması ile sağlanmıştır. Türk, İslam ve göçebe yaşam felsefeleri müsrifliği hoş karşılamadığından işlevsellik, basitlik ve yalınlık "tutumluluk" ilkesinin mekândaki yansıması olarak ele alınmıştır (Küçükerman 1988: 74). "Günlük yaşamda işlevsellik" bir diğer önemli ilkedir. Bu ilkeye göre günlük yaşamda kullanılan her gereç ve içinde yaşanan mekânın biçimlenişinde işlevsellik esastır (Yürekli ve Yürekli 2005: 42).

"Aile" kavramı geleneksel Türk evinin tasarımında önemli bir unsurdur. Geniş ve ataerkil aile yapısı barınma mekânını biçimlendiren unsurlardan biri olmuştur. Bir barınma mekânında geniş aileyi oluşturan her çekirdek ailenin kendine ait bir mekânı bulunmaktaydı (Demirarslan 2007: 605). "Saygı" hem göçebelik döneminde hem de İslam'ın kabulünden

sonraki dönemde Türk yaşamının en önemli ilkelerinden biridir. Aile yapısı büyükler e saygı şart kořmuřtur. Bu durum ise barınma mekânlarında aile büyüklerine ayrılan bölümlerin farklılaşmasını gerektirmiřtir (Demirarslan 2007: 606). Örneğın başoda kavramı ya da aile büyüklerinin odanın en merkezi bölümünde oturması aile içi saygının bir ifadesidir. Bir diğ er ilke ise “hiyerarři ve statünün” ifade edilmesidir. Gür (2000: 50) eserinde hane halkı içindeki hiyerarřinin ve toplumdaki statünün vurgulanmasının gereğinin barınma mekânını biçimlendirdiğini ifade etmektedir. Mekânda erkeğın, kadının ve aile büyüklerinin yerleri göçebelik döneminden beri belirlenmiřtir. Küçükerman’ın (1988: 45) eserinde ise göçebe dönem çadırlarında çadırın içinde erkeğın ve kadının oturma bölümleri belirlenmiř iken Türk evinde mahremiyet açısından büyük evlerde harem ve selamlık uygulaması görüldüğü belirtilmektedir. Yörük Köyü’nde büyük konaklarda bu ayırım İstanbul ve İstanbul konaklarına olan hayranlık nedeniyle uygulanmış olup normal ölçekli evlerde böyle bir ayırım görülmemektedir.

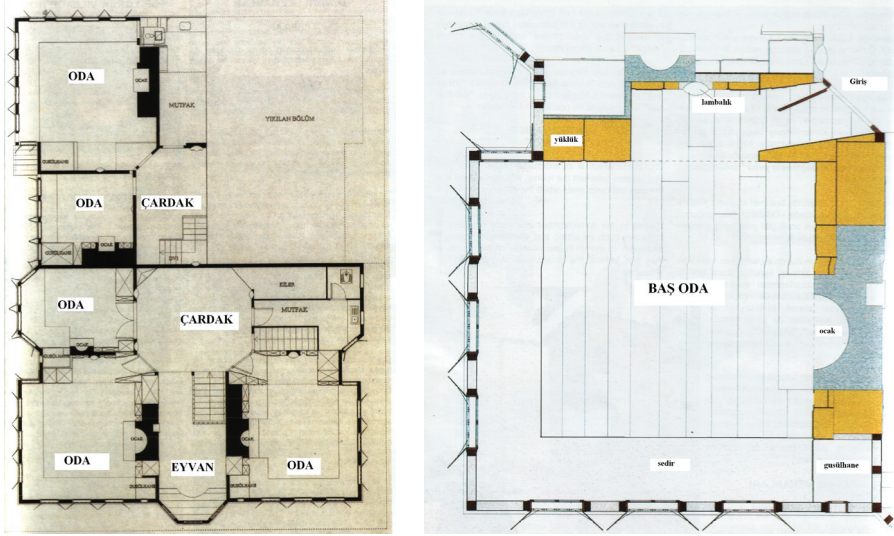
Geleneksel Türk evinde oda tasarımını etkileyen bir başka unsur da “Türk tarzı” oturma şeklidir. Doğada temiz olan her yere oturarak eylemlerini gerçekleřtiren Türkler, yerleřik hayata geçtikten sonra da aynı oturma şeklini sürdürmüşlerdir ve konutta tüm eylemleri yerde ya da yere yakın bir seviyede, mekânın ortasında gerçekleřtirmişlerdir (Sheets-Johnstone 1994: 77).

Bu yaşam kültürünün gerekleri ve ilkeleri doğ rultusunda barınma mekânlarında mekânın giriři, günlük eylemlerin yapıldığı alan, oturulan bölüm ile depolama ve ocak önemli eylem alanlarını oluřturmaktadır.

Ayrıca Türk evinin odasında günlük yaşamda insanın fiziksel ve sosyal ihtiyaçlarını karřılamak üzere çeřitli düzenlemeler yapılmıřtır. Odadaki her eleman insanın işlevlerini gerçekleřtirirken başkalarını rahatsız etmemesi ve mekânı rahatça kullanabilmesi amacıyla ergonomik ölçütlerde yapılmıřtır. Bu amaçla geleneksel Türk evinde oda Küçükerman’ın (1973: 48) eserinde belirtilmiş olduđu üzere düşeyde üç bölüme ayrılmıřtır. Tüm günlük eylemler yerde ve yere yakın bir seviyede gerçekleřtirildiği için yer ile oturma elemanı sedirin sırt dayama yerinin üst hizasına kadar olan kısım faydalı kullanım alanı olarak düzenlenmiřtir. Bu alanda yemek yapma, yemek yeme, yatma ve oturma gibi ana işlevler gerçekleřtirilmiřtir. Sedirin sırt dayama minderinin üst hizasından başlayarak duvarda gömme şeklinde yapılan dolabın üst kısmı faydalı kullanım alanının üst kısmını oluřturmaktadır. Bu alan sadece depolama gibi ikinci derecede önemli günlük işlevler için düzenlenmiřtir. Dolabın yüksekliğı ise insanın kolunu yukarı kaldırdığında uzanabileceğı mesafe gözetilerek ayarlanmıřtır. Bu hizadan tavana kadar olan kısım ise nadir kullanılan alan olarak belirlenmiřtir. Bu alan genellikle süslemeler için ayrılan bölüm olarak düzenlenmiřtir. Görülmektedir ki geleneksel Türk evinde odanın ölçülendirilmesi ve düzenlenmesinde insan ihtiyaçları ve işlev birinci derecede önemli olup süsleme ikinci derecede ele alınmıřtır.

Yörük Köyü konutlarının da temel ögesi olan odada düşeyde bu bölümlenme dikkate alınarak ve geniş ataerkil aileyi oluřturan her çekirdek ailenin barınmasını sağlayacak şekilde çok işlevli olarak tasarlanmıřtır. Aileler yatma, oturma, yemek yapma, yemek yeme ve yıkanma gibi günlük işlerini bu odalarda gerçekleřtirmişlerdir.

Odalar genellikle yapıyı oluşturan kereste boyutuna bağlı olarak 3-4 metre genişlikte kare ya da kareye yakın bir biçimde planlanmıştır (Resim-8). Büyük konaklarda yazlık ve kışlık odalar da bulunmaktadır (Resim-9). Ayrıca köy konutlarının önemli bir özelliği konut kullanımının varlıklı bir statüde yer almasıyla odaların işlevlerinde farklılıklar görülmesidir. Hersek ve Meraki'nin (2000: 45) çalışmasında zengin konutlarında kitaplık, namaz odası gibi özel işlevli odaların tahsis edilmiş olduğuna dikkat çekilmektedir.



Resim 8: Solda Yörük Köyü evinde çardak-oda ilişkisi Kaymakçıoğlu Evi (Hersek vd. 2000: 57), sağda odanın planı ve iç düzenlemesi (Hersek vd. 2000: 46).



Resim 9: Odaya giriş, ocak, sedir ve nişler. Sucu Hafız Evi.

Odaların dış mekânla bağlantısı pencerelerle sağlanmaktadır. Bölgenin ormanlık olmasından dolayı ahşap torna işçiliğinin gelişmesi nedeniyle pencerelerin dışında torna işi ile şekillendirilmiş ahşap korkuluklar yer almaktadır. Hatta bu yöredeki torna ustalarının Beypazarı gibi başka kentlere de giderek evlerin süsleme işlerinde çalıştığı bilinmektedir (Aksulu 1985: 20). Küçük kayıtlarla bölünmüş 75-80 santimetre genişliğindeki pencerelerin odaya bakan kısmında ise sedir yer almaktadır. Sedire oturan kişi rahatlıkla dışarıyı seyredebilmektedir (Resim-10). Odanın odak noktası ısıtma ve yemek yapma işlevini gören ve dekorasyonuna özen gösterilen ocaktır. Bu köyde genellikle kalker taşı kullanılarak yapılan ocağın üzerinde davlumbaz adı verilen, lamba vesaire koymak için yapılmış bir raf bulunmaktadır. Davlumbazın her iki kenarında eşya koymaya yarayan ve testere ile oyma işçiliğiyle şekillendirilmiş “oyma” olarak isimlendirilen nişler yer almaktadır. Ocağın tabanı dikdörtgen ya da dairesel formda odanın içine taşmaktadır. Günay (1999: 298) eserinde taş işçiliği ustalarının bölgede yaşayan Rumlar olduğunu belirtmektedir. 19. yüzyılın ikinci yarısından itibaren odaların ısınmasını kolaylaştırmak için ocakların bacasına soba borusu bağlanmış ve soba ısıtma aracı olarak odalara girmiştir (Resim-9). Sedirle ve ocakla çevrelenen odanın ortası esnek kullanım için boş bırakılmıştır. Depolama işlevi “hamamlık” adı verilen dolaplar ile çözümlenmiştir (Kara 2005: 58).



Resim 10: Odada giriş- pencere, sedir, hamamlık ilişkisi. Sipahioğlu Konağı.

Başoda kavramı Yörük Köyü evlerinde de görülmektedir. Bu oda konukların kabul edildiği bir oda olup dekorasyonuna özen gösterilmiştir. İncelenen Sipahioğlu Konağı'nın başodasında 19. yüzyıl Batılılaşma hareketi etkisiyle “kalem işi” olarak isimlendirilen duvar resimleri yer almaktadır. Kalem işi, sıva veya ahşap yüzey üzerine bezir yağı ve üstübeç ile oluşturulan bir macun tabakası hazırlanması, düzgün hâle getirilen yüzeye doğal toprak ya da kök boyalar kullanılarak fırça ile resim yapılması tekniğidir. Geleneksel Türk evlerinde İslam dininin gereklerinden ötürü dekorasyonda bu tarz duvar resmi uygulaması nadir olarak görülmektedir. Batılılaşma hareketi etkisiyle imparatorluğun başkentinden alınan bir dekorasyon tekniği olmasından ötürü Yörük Köyü'ndeki bu örnek Türk sivil mimarisinde duvar resmi uygulaması açısından ayrıca önem taşımaktadır.

Kalem işi duvar süslemelerinde bitkisel desenlerin fazlaca kullanılmasının başlıca nedeni ise yörenin bağcılık ve bahçeciliğe dayanan geçim kaynağının zengin oluşudur. Evlerin çevresinin zengin bitki örtüsü ile kaplı olduğu düşünülürse bu bitki örtüsünün kalem işi aracılığı ile ev içine kadar taşınması, Türk insanının doğaya ve onun doğal ürünlerine verdiği önemi ve sevgisini ön plana çıkartmaktadır (Eti ve Akpınar 2003: 170). Sipahioğlu Konağı'nın başodasında yer alan örnekte meyve ve bitki motiflerinin yanı sıra ufak bir İstanbul betimlemesi de göze çarpmaktadır (Resim-11). Barok etkisi altında uygulanan bu resimlerde ışık-gölge hareketliliği uygulanmamıştır. Hersek ve Merakı'nın (2000: 103) eserinde köyün diğer konutlarından Hüseyin Çağlayan Evi, Çeyrekçiler Evi, Hilmi Beyler Evi ve Cebeciogulları Konağı'nda benzer şekilde kalem işi süslemeler bulunduğu belirtilmektedir. Sipahioğlu Konağı başodasında duvarda asılı bulunan develi bir göçebe tablosu da köy halkının kökeni hakkında bilgi vermektedir. Sucu Hafız Evi örneğindeki gibi bazı evlerde de bu odanın duvarlarında geometrik desenli alçı kabartmalar yapılmıştır (Resim-13). Köyün eski bir Bektaşî yerleşimi olduğu göz önünde bulundurulduğunda konutlarda Bektaşîliğin somut yansımaları özellikle oda iç mekânlarında kendini bu süslemelerde göstermektedir. Bu konuya ilişkin en önemli örnekler de Sipahioğlu Konağı'nda görülmektedir. Başodanın kalem işlerinde 12 imama atfen 12 sayısına işaret edilmiş; yer yer üçler, yediler, kırklar vurguları yapılmıştır. Odada yer alan ocağın mermer koltuk taşında ise Bektaşî sarığı göze çarpmaktadır (Resim-12).



Resim 11: Solda Sipahioğlu Konağı'nın başodasında kalem işi süslemeler, sağda bu kalem işleri arasında yer alan İstanbul konulu duvar resmi.



Resim 12: Sipahioğlu Konağı'nda ocak- sedir- dolap ilişkisi ve ocağın koltuk taşında oyma işçiliği.



Resim 13: Solda Sucu Hafız Evi'nde başoda, sağda ara kat odası.

Odalara giriş incelenen örneklerde de görüldüğü üzere geleneksel Türk evindekinin aksine bir paravan ile ayrılmamıştır ve odalara kapıdan direk giriş sağlanmıştır. Ayrıca diğer geleneksel Türk evi uygulamalarında olduğu gibi Yörük Köyü'ndeki evlerin odalarının girişi ile odanın zemininde kot farkı uygulanmamıştır. Oda kapıları tablalı konstrüksiyonda kuru geçme tekniğinde yapılmıştır. Kapı çerçevesi çam ağacından tablası ise ceviz ağacından oluşturulmuştur. Sucu Hafız Evi'nde olduğu gibi bazı evlerde kapıların üst yüzeyleri yağlı boya ile boyanmıştır.

Özellikle başodaların tavan süslemelerine özen gösterilmiştir. Bu tavanlar konut sahibinin zenginliğinin ve toplumdaki statüsünün simgesi olarak kabul edilmiştir (Resim-14). Göçebe yaşam tarzının "Alta toprak, üstte gök" felsefesi odada halı ve tavan

ile sağlanmıştır. Tavan süslemelerinde “çıtakârî” işçiliği kullanılarak geometrik motiflerle süslemeler yapılmıştır. Tavanların ilgi çeken bir yönü de tavan göbekleridir (Yıldırım vd. 2006: 335). Sipahioğlu Konağı'nın başodasında bu tavan göbeğine asılmış aynalı avize odanın görüntüsünü ve iç mekândaki ışığı yansıtarak dekorasyona ayrıcalık kazandırmaktadır. Yine aynı evin bir başka odasında tavandan avize şeklinde sarkıtılan süs elemanı esasen dönerken uçan haşaratları uzaklaştırmak amacıyla yapılmıştır.

Her odanın kendine ait bir halısı bulunmaktadır. Sedirleri oluşturan minderlerin üzeri özel dokumalarla süslenmiştir. Esasen bu dokumalar salt dekoratif amaçlı olmayıp sedirdeki minderlerin bütünlüğünü sağlamak amaçlı kullanılmıştır. Pencereerde beyaz işli perdeler kullanılmıştır. Sucu Hafız Evi'nde saraydan geldiği belirtilen özel dokuma perdeler ve perde kornişleri kullanılmıştır (Resim-15). Kişisel temizliğe önem veren Türkler için yıkanma önemli bir günlük işlemdir. Yıkanma işlevi için bu odalarda “hamamlık” olarak isimlendirilen özel dolaplar yapılmıştır (Resim-13, Resim-15). Yıkanılacağı zaman dolabın içinde depolanan yorgan, döşek gibi eşyalar çıkarılmakta ve dolabın altında yer alan ahşap kapak kaldırılarak dolap bir yıkanma küvetine döndürülmektedir. Öte yandan, Hersek ve Merakî (2003:163) araştırmalarında köyün en eski evi olan Odabaşığıl Evi'nde olduğu gibi bazı örneklerde bünyesinde taştan inşa edilmiş ev hamamı yer aldığına dikkati çekmektedir.



Resim 14: Solda başoda tavan süslemeleri ve aynalı avize, sağda tavan süsü- Sipahioğlu Konağı.



Resim 15: Sedir- ocak- dolap ve hamamlık ilişkisi. Sucu Hafız Evi.

Orta katta yer alan odalardan biri ise mutfak işlevi için özel olarak düzenlenmiştir. “Aşevi” ya da “ekmek evi” olarak isimlendirilen bu odaların düzenlemesi de diğer odalarla aynıdır. Ancak ocakları daha büyük, dolapları ve rafları daha fazla, dekorasyonları ise oldukça yalındır (Resim-16).



Resim 16: Orta katta aşevi ya da ekmekevi olarak isimlendirilen oda. Sipahioğlu Konağı.

Yörük Köyü’ndeki odaların bir diğer özelliği de Batılılaşma etkisiyle geleneksel Türk evinin odasına giren Batı tarzı mobilya ve eşyalara da yer verilmiş olunmasıdır. Sipahioğlu Konağı’nda bulunan Thonet işi sallanır iskemle, gramofon, karyola, eyvanda yer alan büfe mobilyası (Resim-17), Sucu Hafız Evi odalarında görülen Batı tarzı dolaplar ve varaklı ayna bu konuda önemli örneklerdir (Resim-18).



Resim 17: Sipahioğlu Konağı’nda Thonet marka sallanır iskemle ve eyvanda bulunan büfe.



Resim 18: Sucu Hafız Evi'nin odasında Batı tarzı dolap ve çekmeceler.

4. Bulgular

İncelenen örneklerde de görüldüğü üzere Yörük Köyü evlerinde odanın genel planlama ilkeleri geleneksel Türk evinin genel planlama ilkelerine uymaktadır. Bu planlama ilkeleri göçebe dönemdeki yaşam alışkanlıkları, gelenek ve göreneklere ile yerleşik düzendeki ihtiyaçlarına uygun gelişmiştir. Her oda geleneksel Türk evinin planlama özelliği olarak Yörük çadırlarında olduğu gibi çok işlevli olacak şekilde yapılmıştır. Mekân günlük aktiviteleri gerçekleştirebilmek amacıyla esnek bir çözüm anlayışı ile tasarlanmıştır. Köy halkının imparatorluğun başkenti ile ticari ve kültürel ilişkileri sonucunda İstanbul evlerinde görülen yenilikler, dekorasyon teknikleri bu konutlarda uygulanmıştır. Köy halkının yaşam tarzı ilkelerine göre konutların odalarında yer alan eşyalar ve donatı elemanları çoğunlukla aynıdır. Konut kullanıcısının ekonomik durumuna göre süsleme tekniklerinde farklılıklar görülmektedir. Dekorasyonda mütevazılık ve tutumluluk görülmektedir. Estetik kaygılar genellikle malzemenin kendi rengi ve dokusu kullanılarak giderilmiştir. Yörük Köyü evinin oda kuruluşunda ahşap malzeme ve dokumaların ağırlığı göze çarpmaktadır. Odadaki çok işlevlilik dekorasyon yardımı ile vurgulanmış ve tüm tasarımlarda insan ölçüleri ve konforu esas alınmıştır. Eski bir Bektaşî yerleşmesi olduğu bilinen köyde Bektaşîliğin izleri odanın tasarımında genel yaşam ilkelerine, gelenek ve göreneklere uygun planlama yapılması ve bu planlamanın dekorasyon özelliklerine yansması şeklinde görülmektedir. Az da olsa sembolik izlere dekorasyonda rastlanmaktadır. Bu konutlarda yöre halkının inançları, gelenek ve göreneklere Anadolu'nun diğer bölgelerinde olduğu gibi Türk-İslam yaşam biçimi

dâhilinde gelişerek planlamaya yansımıştır. Belli bir dönem Bektaşî tarikatına mensup köy halkının sosyokültürel, eğitim ve ekonomik açıdan ileri düzeyde kişiler olmaları konutta ve oda tasarımında özellikle süsleme şekillerinde, mefruşat ve eşya kullanımı gibi konularda İstanbul'dan gelen yenilikçi fikirlere açık olmayı sağlamıştır. Yörük Köyü Anadolu'daki kentler içerisinde Batılılaşmanın izlerinin konut iç mekânlarına yansıtıldığı önemli örnekleri barındırması açısından ayrıca önem taşımaktadır. Böylece geleneksel Türk evinin gelişimi için en önemli örnekler oluşmuştur.

Sonuç

Geleneksel Türk evinde bir odanın dekorasyon ve iç mekân özelliklerinin incelenmesi ile konut kullanıcısının yaşam tarzı, toplumdaki statüsü ve konutun inşa edildiği bölgenin sosyoekonomik ve sosyokültürel durumu hakkında kolayca bilgi edinmek mümkündür.

Yörük Köyü'nde mevcut bulunan ve tarihi eser olarak tescillenmiş bu konutlar esasen sadece göçebe dönem yaşantısı ve barınaklarından etkilenmemiş, döneminin sosyokültürel ve ekonomik koşullarından etkilenen ve İstanbul konut mekânları ile yaşamını özümsemiş bir halkın değerlerini de yansıtmışlardır. Bu yerleşim yeri esasen bir köy yerleşimi olmaktan öte sosyal, kültürel, ekonomik yönlerden olduğu kadar yerleşim ve konut özellikleri açısından da büyük önem taşımaktadır.

Toplumları ayakta tutan en önemli unsur, oluşması yüzyıllar süren kültürel miraslarıdır. Bu nedenle geleneksel Türk evlerinde önemli bir yeri olan odanın bir mimari öge olmasının yanında, bir kültür mirası olduğu da unutulmamalı, bu konutların oluşumundaki özellikle sosyokültürel etkiler incelenerek son örnekleri de hızla yok olan geleneksel Türk evlerinin korunması ve belgelenmesi için gereken çalışmalara hız ve önem verilmelidir.

Kaynakça

AKSULU, Işık (1985): "Beypazarı Evleri" *İlgi Dergisi*, sayı 41, 18–23.

BAHA, Ahmet (1934): İstanbul Etnografyası, Bartınlılar, Safranbolulular, İstanbul, Zaman Kitaphanesi.

BİÇİCİ, Kamil (2008): "Safranbolu Yörük Köyü Mezarlığında Bulunan Süslemeli Mezar Taşları" *Gazi Üniversitesi Sosyal Bilimler Dergisi*, sayı 20, 297- 324.

DEMİRARSLAN, Deniz (2005): "Türk ve Japon Konut İç Mekânlarında Depremsellik Açısından Konut ve Eşya Kullanım Alışkanlıklarının İrdelenmesi" *Kocaeli Deprem Sempozyumu 23–25 Mart 2005*, Kocaeli.

- DEMİRARSLAN, Deniz (2007): “Modernisation and Changing House Design in Turkey: from the 19th Century to the Present” *CSAAR Kongresi Basılmış Bildiriler Kitabı*, Kasım 2007, Tunus: CSAAR Yayınları.
- ELDEM, Sedad Hakkı (1984): *Türk Evi Osmanlı Dönemi V.1*, İstanbul, Türkiye Anıt, Çevre, Turizm Değerlerini Koruma Vakfı.
- ERÖZ, Mehmet (1991): *Yörükler*, İstanbul, T.D. Araştırmaları.
- ETİ, Erol ve Ozan AKPINAR (2003): “Safranbolu ve Yörük Köyü Evlerindeki Kalem İşleri Üzerine Bir İnceleme” 1. *Ulusal Tarih İçinde Safranbolu Sempozyumu 4-6 Mayıs 1999 Bildiriler Kitabı*, Ankara, Türk Tarih Kurumu.
- GÜNAY, Reha (1999): *Türk Evi Geleneği ve Safranbolu Evleri*, İstanbul, YEM Yayınları.
- GÜR, Şengül Öymen (2000): *Doğu Karadeniz Örneğinde Konut Kültürü*, İstanbul, YEM Yayınları.
- GÜVENÇ, Bozkurt (1994): *Türk Kimliği*, Ankara, Kültür Bakanlığı Yayınlar Dairesi Yayınları.
- HERSEK, Can Mehmet, Şakir MERAKÎ, Ferda MERAKÎ (2000): “Safranbolu Yörük Köyü ve Mimari Dokusu” *Safranbolu Yörük Köyü Geleneksel Yaşam Biçimi ve Evleri Cilt I*, der. Can Mehmet HERSEK Ankara, Kuban Matbaacılık ve Yayıncılık.
- HERSEK, Can ve Mehmet, MERAKÎ, Şakir, MERAKÎ, Ferhan, MERAKÎ (2003): “Yörük Köyü Yerleşim Dokusunu Oluşturan Evler ve Koruma Sorunları” 1. *Ulusal Tarih İçinde Safranbolu Sempozyumu 4-6 Mayıs 1999 Bildiriler Kitabı*, Ankara, Türk Tarih Kurumu.
- KARA, Tuncay (2003): “Yörükler” 1. *Ulusal Tarih İçinde Safranbolu Sempozyumu 4-6 Mayıs 1999 Bildiriler Kitabı*, Ankara: Türk Tarih Kurumu.
- KARA, Tuncay, (2005): *Safranbolu Yörük Köyü Köyümüzde Geleneksel Yaşam Örf Ve Adetlerimiz*, Ankara, Grafiker Yayınları.
- KÜÇÜKERMEN, Önder (1988): *Türk Evi*, İstanbul, Türkiye Turing ve Otomobil Kurumu Yayınları.
- KÜÇÜKERMEN, Önder, (1973): *The Rooms in the Traditional Turkish House of Anatolia from the aspect of Spatial Organization*, İstanbul, Türkiye Turing ve Otomobil Kurumu.
- ÖZKÖSE, Aysun (2000): “Yörük Köyü'nde Dünden Bugüne Koruma ve Onarım” *Safranbolu Yörük Köyü Geleneksel Yaşam Biçimi ve Evleri Cilt II*, der. Can Mehmet HERSEK, Ankara, Kuban Matbaacılık ve Yayıncılık.

- ÖZKUL, Osman (2007): “ Karakeçili Aşireti Hakkında Yapılmış Bir Çalışma”, *Anadolu’da Yörükler Tarihi ve Sosyolojik İncelemeler*, der. Hayati BEŞİRLİ, İbrahim ERDAL, Ankara, Phoenix Yayınevi.
- SHEETS- JOHNSTONE, Maxine (1994): *The Roots of Power Animate Form and Gendered Bodies*, Illinois: Open Court Publishing Company.
- YILDIRIM, Kemal ve HİDAYETOĞLU, Lütfü (2006): “Geleneksel Türk Evi Ahşap Tavan Süsleme Özelliklerin ve Yapım Tekniklerinin Çeşitliliği Üzerine Bir inceleme” *DEÜ Uluslararası Geleneksel Sanatlar Sempozyumu Bildiriler Kitabı*, 16- 18 Kasım 2006, İzmir.
- YÜREKLİ, Hülya ve Ferhan YÜREKLİ (2005): *Türk Evi Gözlemler ve Yorumlar*, İstanbul, Yapı Yayınları.