

# DİN VE TASAVVUF KÜLTÜRÜNDE ÇİLEHANE KAVRAMI VE MEKÂN ÖZELLİKLERİ AÇISINDAN GELİBOLU ÇİLEHANESİ

Deniz DEMİRARSLAN\*

## Öz

Anadolu-İslam geleneğinin önemli değerlerinden biri olan tasavvuf kültüründe var olan çeşitli tarikatlara mensup dervişlerin Allah'a yakın olmak, hatta Allah ile tek vücut olmak, dinin gereklerini daha iyi anlamak ve özümsemek için çile çektikleri görülmektedir. Çile çekme ritüeli diğer dinlerde ve dünyanın birçok yerinde yaşayan topluluklarda da benzer şekilde mevcuttur. Çile çekmek için dervişlerin kullandıkları mekânların incelenmesi ile çile çekme eyleminin tasavvuf açısından daha iyi anlaşılması mümkün olacaktır. Dini mekânlar arasında Anadolu kültürü ve İslam dini içinde önemli bir yeri bulunan çilehaneler ve çilehanelerin mekân özellikleri hakkında yazılı bilimsel kaynakların az oluşu nedeniyle bu çalışmada çilehanelerin mekân özelliklerinin incelenmesi Gelibolu Çilehanesi örneği üzerinde yapılarak bu konuda yazılı bir kaynak oluşturulması amaçlanmıştır. Ünlü "Muhammediye" eserinin yazarı Yazıcıoğlu Mehmed Efendi'nin çile çektiği bir mekân olan bu çilehanenin yapılan rölöve çalışması ile belgelenmesi amaçlanmıştır. Ayrıca bu çalışmada, Türkiye'de bulunan gerek din ve tasavvuf gerekse de mekân özellikleri açısından önemli birkaç çilehanenin de incelenmesi yapılarak Gelibolu Çilehanesi'nin özellikleri vurgulanmıştır. Bu amaçla Hacı Bayram Veli Camii Çilehanesi, Somuncu Baba Çilehanesi, Hacı Bektaş Veli Çilehanesi ve Yunus Emre Çilehanesi literatür araştırmaları sonucu incelenen çilehanelerdir. Gelibolu Çilehanesi ise yerinde araştırılmış ve belgeleme çalışmaları yapılmıştır. Doğal bir oluşumun insan eliyle şekillendirilerek bir çile mekânına dönüştürülmesi açısından bu örneğin incelenmesiyle tasavvuf kültüründe çile ve mekân ilişkisinin önemi daha iyi anlaşılacaktır.

**Anahtar Kelimeler:** Çile, çilehane, Gelibolu çilehanesi, Gelibolu

## THE TERM OF CILEHANE (SUFFERING HOUSE) IN RELIGION AND SUFISM CULTURE AND GELIBOLU CILEHANE IN THE SENSE OF SPACE CHARACTERISTICS

### Abstract

It is seen that dervishes belonging to various sects in Sufism culture which is one of the important values of Anatolia-Islam tradition suffer in order to be close to God, even together with God, understand and internalize necessities of religion better. The ritual of suffering exists similarly in other religions and in communities living throughout the world. The act of suffering would be understood better in the sense of Sufism by analysing spaces that dervishes use in order to suffer. Since there are few written scientific resources about çilehane

\* Doç. Dr., Kocaeli Üniversitesi, Mimarlık ve Tasarım Fakültesi, İç Mimarlık Bölümü, Kocaeli/Türkiye, demirarslandeniz@gmail.com  
DOI: 10.12973/hbvd.77.186

and their space characteristics which have an important place in Anatolia culture and Islam among religious places, in this study it was aimed to analyse space characteristics of çilehane considering Gelibolu Çilehane and compose a written resource on this issue. It was aimed through survey study to document this çilehane which is the place where Yazıcıoğlu Mehmed Efendi, the author of famous work “Muhammediye”, suffered. Moreover in this study, some of the çilehanes in Turkey which are important in the sense of both religion and Sufism and their space characteristics were analysed and characteristics of Gelibolu Çilehane were emphasized. For this purpose the çilehanes of Hacı Bayram Veli Mosque, Somuncu Baba, Hacı Bektaş Veli and Yunus Emre were investigated through written sources. Gallipoli Çilehane was researched in Gallipoli and documentation work was done. In the sense of transforming a natural formation into a suffering place by changing with the hand of man, the relation of suffering and its space in Sufism culture would be understood better by analysing this example.

**Keywords:** Suffering, cilehane, Gelibolu cilehane, Gelibolu

## Giriş

Anadolu-İslam geleneğinde çeşitli tarikatlara mensup dervişlerin tasavvufî amaçlarla çile çektiği mekânlar oldukça yaygındır. Çilehane olarak isimlendirilen bu mekânlar ve bu mekânın özellikleri hakkında yazılı bilimsel kaynak ise oldukça azdır. Anadolu’da çok sayıda çilehane bulunmaktadır. Bu çilehanelerden bazıları insan eliyle inşa edilmiş yapıların içinde yer alan, bazıları ise doğal oluşumların mekâna dönüştürülmesi ile elde edilmiş mekânlardır. Bu çalışmanın araştırma konusunu oluşturan Gelibolu Çilehanesi de doğal oluşumların insan eliyle şekillendirilerek kullanılması ile elde edilmiş bir mekân olma özelliği taşıması açısından önemlidir.

## 1Amaç, Kapsam ve Yöntem

### 1.1. Araştırmanın amacı

Dini mekânlar arasında Anadolu kültürü ve İslam dini içinde önemli bir yeri bulunan çilehaneler ve çilehanelerin mekân özellikleri hakkında yazılı bilimsel kaynakların az oluşu nedeniyle bu çalışmada çilehanelerin mekân özelliklerinin irdelenmesi belirli bir örnek üzerinde yapılmıştır. Seçilen örnek üzerinde yapılan inceleme ve diğer önemli çilehanelerden örneklerin kısaca incelenmesiyle bu konudaki bilgi eksikliğinin giderilmesi ve yazılı bir kaynak oluşturulması amaçlanmıştır.

### 1.2. Çalışmanın kapsamı

Çalışma kapsamında örnek olarak Gelibolu Çilehanesi incelenmiştir. Çilehanenin yapısal, mekânsal ve tarihsel özellikleri ile bu çilehanede çile doldurduğu bilinen Yazıcızade Mehmed Efendi’nin din ve tasavvuf alanındaki çalışmalarından dolayı bu çilehane örnek olarak alınmıştır. Çalışma din ve tasavvuf açısından çilehane kavramı, Anadolu’da yer alan başlıca çilehaneler ve kısaca özellikleri, Gelibolu

şehrinin tarihi önemi ve Yazıcızade Mehmed Efendi, Gelibolu Çilehanesi'nin mekân özellikleri ve sonuç olmak üzere toplam altı bölümden oluşmaktadır.

### 1.3. Materyal ve metot

Çalışmanın ortaya konmasında öncelikle ilk aşamada çilehane kavramı hakkında bilgi edinmek üzere literatür araştırması yapılmıştır. Özellikle Gelibolu Çilehanesi'nde çile çektiği bilinen Yazıcızade Mehmed Efendi'nin bu çilehanede yazdığı "Muhammediye" adlı eseri incelenmiştir. Böylelikle Gelibolu Çilehanesi'nin mekân özellikleri ve çilehane kavramının daha iyi anlaşılması hedeflenmiştir. Ayrıca, bir Mevlevî dedesi olan Tâhirü'l-Mevlevî olarak bilinen Tahir Olgun'un 1896- 1899 yılları arasında çilehanede çile çektiği dönemde kaleme aldığı mektupların konu edildiği "Çilehane Mektupları" isimli kitap incelenmiştir. Özellikle bu kitap çile çıkaran bir tarikat mensubunun anıları olmasından dolayı önemlidir. Konuyla ilişkin incelenen diğer başlıca eserler Zübeyir Koşay'ın "Mevlevilikte Matbah Terbiyesi", Abdülbaki Gölpınarlı'nın "Mevlevî Adap ve Erkânı", Sâfi Arpaguş'un "Mevlevilikte Manevi Eğitim", Mihriban Özensel'in "Halvette Kırk Gün", Ethem Cebecioğlu'nun "Tasavvuf Sözlüğü" ile Süleyman Uludağ'ın "Tasavvuf Terimleri Sözlüğü"dür. Ayrıca Amerikalı Sufi yazar ve psikolog Robert Frager'ın "Kalp, Nefs ve Ruh" isimli kitabı, psikiyatrist yazar Stanislav Grof'un ben-ötesi psikolojisine ilişkin çalışmaları ile Faik Özdengül'ün "Rumi ve Aşkın Terapi", Safi Arpaguş'un "Mevlevilikte Manevi Eğitim" ve Sadrettin Konevi'nin "Vahdet-i Vücûd ve Esasları" isimli konuya temel teşkil edecek çalışmaları incelenmiştir. Tüm bunların yanı sıra Gelibolu'nun tarihi, kültürü, tasavvuf kültürü gibi konular hakkındaki yazılı eserler araştırılmıştır. Mehmet İrdesel'in "Gelibolu Yöresi ve Tarihi" bu eserlerin başında gelmektedir. Çalışmanın ikinci aşamasında Gelibolu Çilehanesi yerinde incelenmiş, rölye çizimleri yapılmış, fotoğraflar ile bugünkü durumu belgelenmiş ve mekânsal özellikleri ile kullanım durumu tespit edilmiştir.

## 2. Din ve Tasavvuf Olgusunda Çile ve Çilehane Kavramı

### 2.1. Çile kavramı

İslam- tasavvuf kültüründe çile çekme olgusunu daha iyi anlayabilmek için öncelikle "halvet" kavramına değinmek gerekir. "Halvet" Arapça kökenli bir sözcük olup; tenhaya çekilme ve yalnız kalma anlamına gelmektedir. Türk Dil Kurumu'nun tanımına (TDK, Güncel Türkçe Sözlük, 2015) göre halvet sözcüğü ıssız yerde yalnız kalma anlamında kullanılan bir terimdir. Tasavvuf açısından halvet etmek, istenilen tenha ve her şeyden arınmış boş bir mekânda zihindeki düşüncelerden kurtularak yaşamdaki her şeyden feragat etmektir. Ethem Cebecioğlu'nun eserindeki (2014: 34) tanıma göre; tasavvufta halvet zihinsel konsantrasyonu ve bazı özel zikirlerle riyazetleri gerçekleştirmek üzere, şeyhin müridini, karanlık, dış dünyadan soyutlanmış bir yere, belirli bir süre için koyması, Allah ile gizlice konuşmak, kalbi yanlış

inançlardan ve kötü huylardan temizlemek, kurtarmak olarak tanımlanmaktadır. Ünlü Sufi Kaşânî (?-1329), halveti kimsenin göremeyeceği yerde, gönlün Allah ile konuşması, O'na yalvarması, şeklinde tanımlar. Yani bu işin özü Allah ile beraber olmak ve yalnız olmak, topluluklardan ve kalabalıklardan uzak kalmaktır (Soysaldı, 2007: 236). Halvet, kişinin yalnız kalarak halktan uzaklaşıp Rab ile baş başa kalma ve kendini manevî yükselişe hazırlama olayıdır. Çeşitli riyazetlerle açlık, susuzluk, zikir, fikir, tekebbür ve tefekkür gibi faaliyetler sonucu kulu Allah ile yakınlaşmaya hazırlayan bir ön hazırlık konumundadır (Soysaldı, 2007: 237). Türklerin Müslümanlığı öğrenmesinde ve eğitilmesinde etkili olan Hoca Ahmet Yesevî'nin arınma yöntemleri arasında da kendi varlığını Allah'ta eritmek, kibirlenmemek, ağlamak, tövbe etmek, büyük bir Allah aşkı duymak, nefsi terbiye etmek önemli bir yer tutmaktadır (Ersanlı, 2011:108). Mihriban Özensel "Halvette 40 Gün" adlı eserinde (2002: 36) kendisini gönüllü olarak halvete kapadığı esnada neler hissettiğini anlatır. Kitapta halvet sırasında Peygamber ile ilgili rüyalar gördüğünden ve Allah'a nasıl yakınlaştığından bahsetmektedir. Robert Frager eserinde (2004: 160-161) halvetin üç aşamadan oluştuğunu ifade etmektedir. Şöyle ki; ilk aşama evden yani bilinen-den, alışıldan, dünyevî olandan ayrılmaktır. İkinci aşama bilinmeyene, genellikle sır, güç ve meydan okuma gibi dramatik biçimde farklılık gösteren tecrübeler dünyasına giriş aşamasıdır. Üçüncü aşama ise; eve dönüştür. Birçok yönüyle bu bölüm seyahatin en önemli kısmıdır. Önemi ne öğrendiğimiz, nasıl değiştiğimiz ve geriye beraberimizde ne getirdiğimizle bağlantılıdır.

Halvete girmek ibadet, zikir gibi dini eylemler ile yalnız başına küçük bir mekânda yapılmaktadır. Tekkelerde çile çekilen odalara "halvethane" de denilmektedir. Türk Dil Kurumu halvethaneyi tekkelerde dervişlerin yalnızca ibadet etmek ve çile doldurmak için kapandıkları oda olarak tanımlamaktadır (TDK, Güncel Türkçe Sözlük, 2015). Anadolu'da halk arasında 40 gün süren halvet eğitimine "çile" denilir. Çile sözcüğü de Farsça kökenli bir sözcük olup; kırk (çihil) manasındadır (Uludağ, 2002: 102). Zamanla Türkçe'de zorluk çekmek anlamında kullanılmıştır. Bu nedenle tekkelerdeki halvethanelere "çilehane" denilmeye başlanmıştır. Tâhirü'l- Mevlevî olarak bilinen Tahir Olgun'un "Çilehane Mektupları" eserinde (1995: 192) çile dervişlerin, bir odaya çekilerek yeme, içme ve uykularını gittikçe azaltarak kendilerini ibadete vermeleri olarak tanımlanmaktadır. Tâhirü'l- Mevlevî çile çıkarmaktan maksadın ne olduğunu şöyle açıklamaktadır. "Çile-i mevleviyeden maksad bin bir gün hizmet ederek hücreye çıkıp oturmak değil, belki hidemât-ı şakka ile mahv-ı vücûd eylemek olduğu malûm." (Olgun, 1995: 108). Gölpınarlı bu durumu çilenin büyük bir bölümünün, dergâhtaki diğer dervişlere hizmetle geçtiğini bu hizmetlerin çamaşır-bulaşık yıkamadan, abdesthane temizleyiciliğine kadar değişkenlik gösterdiği şeklinde açıklamaktadır (Gölpınarlı, 2006: 391). Çile sürecini deneyimleyen Tâhirü'l- Mevlevî, kendine has ifadeleriyle çile tecrübesini şöyle anlatır: "Birader, çille

âlemi hakikaten başka bir âlem. Fakir, evvelce de Mevlevî muhibbi idim, ekser-i evkat dergâhta yatar kalkardım. Fakat bu neşeyi bulamazdım. Sen de Mevlevîsin, şeyh-zâdesin, amma sözüme darılma, çillekeş olmadığından bu neşeyi bilemezsin. Evvelî ilme'l-yakîn biliyordum, bu sefer ayne'l-yakîn öğrendim ki matbah canları gündüz hizmetleriyle meşgûldürler. Zaman-ı istirahatleri yatsı namazından sonra sabah namazına kadar olan vakittir. Salât-ı ıṣâ edâ edilip ism-i Celâl okunduktan sonra dedeler hücrelerine, cânlar meydan-ı şerîfe giderler. Artık, matbah ve meydan-ı şerîfe kimse gelmediğinden, mangal başında rahat rahat biraz otururlar, dolaplarında çay gibi, yemiş gibi bir şey varsa çıkarıp hep birlikte nûr ederler, bir miktar konuşurlar. Sohbetleri, meselâ semâin keyfiyet-i icrâsından, yahut ism-i Celâl ve sair hidemâtın sûret-i ifâsından bahistir. Gıybet, zemîme gibi ahlak-ı seyyieden hiç bahsolunmaz.” (Olgun, 1995: 33). Sadrettin Konevi “Vahdet-i Vücûd ve Esasları” isimli eserinde (2014: 36) tasavvuf düşüncesinde yaratana yaratılanın tek kaynaktan geldiğini ve “bir” olduğunu savunmaktadır. Nefsini terbiye eden insan şeriat, tarikât, marifet ve hakikât kapılarından geçmekte ve en sonunda Hak ile birleşmektedir. Bu tanım yukarıda bahsedildiği üzere Frager’ın çilenin aşamalarını tanımlamasına da işaret etmektedir. “Vahdet-i Vücûd” olarak isimlendirilen bu duruma ulaşmak için çile çekmek, yani başka bir deyişle nefsin terbiye edilmesi gerekmektedir. Nefsin kontrol edilebilmesi, istikrarlı ve ısrarlı bir şekilde ibadetlere sarılıp, öz disiplinli bir yaşam tarzını uygulamakla mümkündür (Frager, 2004: 221). Makalenin ana konusunu oluşturan Gelibolu Çilehanesi’nde çile çeken Yazıcıoğlu Mehmed Efendi de Vahdet-i Vücûd görüşünü benimseyen tasavvuf âlimlerinden biridir.

Çile çekerek insanın ruhsal ve fiziki yapısını eğitmesi esasen sadece İslamiyet’te değil; diğer bazı dinlerde de karşılaşılan bir uygulamadır. Şamanizm, Taoizm, Manihaizm, Budizm gibi dinlerde çile çekmeye benzer uygulamalar bulunmaktadır. Kuzey Amerika yerlilerinde de yine çile çekmeye benzer ritüeller bulunmaktadır. Oruç, cinsel perhiz, inzivaya çekilme, meditasyon, nefes uygulamaları, aşırı ritmik hareketler ya da hareketsizlik, uykusuzluk gibi uygulamalar çile çekme uygulamasında çeşitli dinlerde görülmektedir. Psikiyatrist yazar Stanislav Grof (2002: 27) ilkel ve uygar toplumlarda din ve çile olgusunun psikolojik yönlerini incelemiş ve ilkel kabilelerden dört büyük dine her inanışta çile çekme kavramının bulunduğunu belirtmiştir. Hıristiyanlara göre dünya bizzat bir çile yeridir. Buna rağmen özellikle manastırlarda din adamlarının çile çekmesi için mekânlar yapılmıştır. Örneğin; tarihi Trabzon Sümela Manastırı’nda 2 m<sup>2</sup>’lik bir çile odası bulunmaktadır. Çile hafatası (Strastna Sedmitsa) ayrıca Hıristiyanlıkta önemlidir. Hıristiyanlıkta belli bir aşamaya ulaşmak için çile çekmenin gerekliliği inancı “Asketizm” olarak isimlendirilir. Bu doktrin esasen dinsel ve felsefi bütün sistemlerde geçerlidir. Asketizm yani züht hayatı bedeni küçümseme yoluyla ruhu yüceltmeyi hedefler ve kesiliğin en temel unsurudur (<http://www.newadvent.org/cathen/01767c.htm>). Musevilikte belir-

gin bir çile çekme uygulaması olmamakla beraber, Esseni ve Therapeutae tarikatlarında oruç, evlenmeme, para harcamama gibi uygulamalar mevcuttur. Ayrıca, Hz. Musa da Tur Dağı'nda 40 gün boyunca hiçbir şey yemeyerek çile uygulaması yapmış ve bu süre sonunda Tevrat kendisine inmiştir (Soysaldı, 2007: 237).

İslam dininde ise nefis, ruh ve zihin hayatını konu edinen düşünce sistemine "tasavvuf" adı verilmiştir. Her sufi içinde bulunduğu duruma göre, tasavvufu tarif etmiştir. Cebecioğlu'nun eserindeki (2014: 328) tanıma göre tasavvuf; Kul ile Allah arasında ihsan olayının gerçekleşmesi veya kulun ihsan vasfını kazanmasının yollarını gösteren bir ilimdir. Tasavvufun ana amacı Allah'a yönelmektir. Nefse ait tüm zevklerin terk edilmesi, açlık, hoş giden şeylerden uzak durmak gibi uygulamalar ile Allah'ı düşünmeye odaklanmayı amaçlamaktadır. Sehl Bin Abdillah et-Tüsteri (?-894)'e göre "Tasavvuf; az yemek, Cenab-ı Hak'ın huzurunda rahata kavuşmak ve insanlardan kalben uzaklaşmaktır." Sümnün el-Muhib'e göre (?-908) "Tasavvuf; hiçbir şeye mâlik olmamak ve bir malın da esiri bulunmamaktır." (Yazıcıoğlu, 2012: 463). Cüneydü'l Bağdâdi (?-910) ise "Tasavvuf, mâsivâ ile alakayı keserek, Cenab-ı Hak ile beraber olmaktır." demektedir (Yazıcıoğlu, 2012: 464). Tasavvuf düşüncesini esas alan çeşitli ekoller Türk-İslam kültüründe yer almaktadır. Bu ekollere "yol" anlamına gelen "tarikat" denilmektedir. Her tarikatın da kendisine özgü çile çekme uygulamaları vardır. Genel olarak tasavvufta çile denilince daha önce de bahsedildiği üzere 40 günlük süre akla gelir. Ancak, her tarikatta çile çekme farklı şekilde uygulanır. Örneğin Mevlevi tarikatında çile süresi 1001 gündür (Arpaguş, 2015: 23). Bu süre daha önce de belirtildiği üzere sadece inzivaya çekilme süresini değil; Mevlevihanedekilere hizmeti de kapsayan uzun bir eğitim sürecini kapsar (Gölpınarlı, 2006: 391; Koşay, 2003: 381-385).

Mevlevilikte diğer tarikatlardakinden farklı olarak çilenin nerdeyse tamamı insanlarla iç içe olarak çıkarılır. Bunun önemini ve gerekliliğini, Mevlânâ şu şekilde açıklar: "Manevî mücadele fiilleri çok çeşitlidir. Önemlisi yüzlerini Allah'a ve sırtlarını bu dünyaya dönen yoldaşlarla kaynaşmaktır. Doğru yoldaşlarla oturmaktan daha güç bir manevî mücadele yoktur. Çünkü onların bakışı egoyu uzaklaştırır ve yok eder." (Frager, 2004: 166). Diğer tarikatlarda ise çile dervişin tamamen dünyevi koşullardan kendisini soyutlayarak yalnız kalmasını amaçlamaktadır. Görülmektedir ki; tasavvuf Allah'a yakınlaşmak için dünyevi koşullardan uzaklaşmayı esas almaktadır. Esasen İslamiyet'te çile uygulamasına ilk örnek olarak Hz. Muhammed'in peygamber olmadan önceki ve sonraki dönemde az miktarda erzak yanına alarak Nur Dağı'ndaki mağarada inzivaya çekilmesini verebiliriz. Hz. Muhammed bir hadis-i şerifinde "Kim kırk gün Allah için ihlâsla amel ederse, kalbinden diline doğru hikmet pınarları fişkırsın." buyurmuştur (El- İsfahâni ve Ebu Nuaym, 2008: 189). Dolayısıyla çeşitli dinlerde farklı uygulamaları olan çile çekme kavramının temeli Allah'a yönelmek için inzivaya çekilerek insan bedeninin ve ruhunun terbiye edilmesidir.



Özellikle İslam dininde çile çekme ritüelini gerçekleştirmek için kapalı mekân gereksinimi duyulmuştur. Böylelikle çilehaneler çile çekilen mekânlar olarak karşımıza çıkmaktadır.

## 2.2. Çilehane kavramı ve mekânsal özellikleri

Farsça kökenli bir sözcük olan çilehane kelime anlamı olarak “çile çekilen yer” demektir (TDK, Güncel Türkçe Sözlük, 2015). Tarikat üyelerinin çilelerini doldurdukları özel hücrelere verilen isimdir (Cebecioglu, 2014: 56). Çilehanelerin oluşturulmasında tekkelerin, cami ve türbelerin karanlık ve rutubetli odaları çilehane olarak kullanıldığı gibi, bazen mağaralar bazen de kayaların içine oyularak yapılmış hücreler çilehane görevini görmüştür. Türkiye'nin birçok yerinde çok sayıda çilehane bulunmaktadır. Bunların bir kısmı içinde çile çeken dervişlerin tasavvuf kişiliklerinden ötürü önemlidir. Türkiye'de önemli olan bazı çilehanelerin incelenmesi ile mekânsal oluşum açısından makalenin hazırlanması aşamasında çilehanelerin mekân kurgusu ve biçimlendirilmesi dikkate alınarak bir sınıflama yapılmıştır. Buna göre çilehane mekânlarını;

- 1) Tekkeler, camiler ya da türbeler içinde yer alan odalar- hücrelerden oluşan çilehaneler,
- 2) Doğal oluşumlar içinde oluşturulan çilehaneler ve
- 3) Müstakil inşa edilmiş çilehaneler olarak sınıflandırmamız mümkündür.

### 2.2.1. Tekkeler, camiler ya da türbeler içinde yer alan odalar- hücrelerden oluşan çilehaneler

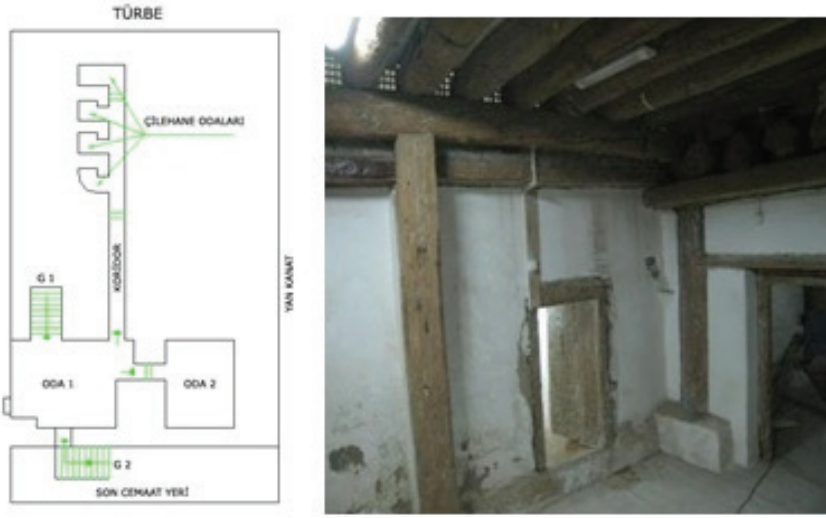
Tekkeler- camiler ya da türbeler içinde yer alan odalar- hücrelerden oluşan çilehaneler genellikle bu yapıların karanlık, rutubetli, günlük yaşamdan uzak olan mekânlarında düzenlenmiştir. Özellikle dünya nimetlerinden ve günlük yaşamdan uzak kalmak için dini yapıların karanlık ve en ücra mekânları çilehane olarak ayrılmıştır. “Çilehane Mektupları” isimli kitapta da belirtildiği üzere son dönem Mevlevi dedelerinden olan Tâhirü'l- Mevlevî ya da gerçek ismiyle Tahir Olgun'un 1896 yılında çile çekmeye başladığı çilehane hücreleri de Yenikapı Mevlevihanesi'nin bodrum katında yer almaktaydı. Tahir Olgun burada dış dünyadan kendisini soyutlamıştı. Hatta “Çilehane Mektupları” isimli kitaba göre 26 Ağustos 1896 tarihinde Osmanlı Bankası'nın Ermeniler tarafından basılmasıyla başlayan İstanbul Ermeni olayları hakkında o sırada çilehanede çile çektiği için yeterli bilgiye sahip olmadığı kaleme aldığı mektuplarda belirtilmektedir (Olgun, 1995: 21).

Bu gruptaki çilehanelere örnek olarak Ankara'da Ulus semtinde yer alan Hacı Bayram Veli Camii Çilehanesi'ni verebiliriz. Duvarları tuğla olan yapı Ankara'nın en büyük camilerinden biri olarak önem kazanır. Cami adını avlusundaki Hacı Bayram

Veli Türbesi'nden alır. 1427 yılında inşa edildiği kabul edilen Cami, Bayramiyye Tarikatı'nın kurucusu Hacı Bayram Veli Hazretlerinin 1429 yılındaki vefatı ve yanındaki türbeye defninin ardından asırlarca önemli bir ziyaret merkezi haline gelmiştir (Eskici, 2014: 558). Caminin asıl ibadet mekânının altında, tavanı ahşap hatıllarla desteklenmiş, muhtemelen yapının ilk evresine (15. yüzyıl) ait, koridor ve küçük odacıklardan (zikir odası) oluşan çilehane bulunur. Buraya caminin doğu duvarındaki kapıdan inilen bir merdivenle girilir. Çilehane odalarının duvarı da Hacı Bayram Veli'nin mezarına bitişiktir. Çile odalarına giden koridor dar ve tavanı alçaktır. Bir insanın eğilmeden geçmesi mümkün değildir. Odaların da tavanları alçaktır ve ahşap hatıllıdır (Resim 1) (Eskici, 2014: 559). Cami tabanının alt kotunda bulunan çilehaneye ait ahşap direk ve hatıllar yapının en eski (15. yüzyıl) ve özgün elemanları olarak bugüne dek ulaşmıştır (Eskici, 2014: 561).

Osmanlı padişahlarının da zaman zaman çilehanelerde inzivaya çekildiği bilinmektedir. Örneğin; İstanbul Sultan Ahmed Camii'si içinde Sultan I.Ahmed'in çilehanesi de tekke, camii ya da türbeler içinde yapılmış çilehaneler grubunda yer almaktadır. Caminin mihrap duvarında yer alan soldaki pencereden duvar içinde yer alan bir çilehaneye geçilmektedir (<http://www.istanbulmuftulugu.gov.tr/tarihi-camilerimiz/1157-sultanahmet-camii.html>). Bu grupta verebileceğimiz bir diğer örnek Aksaray ilinde yer alan Somuncu Baba Çilehanesi'dir. Somuncu Baba olarak bilinen din adamı Hâmid-i Aksarâyî (1349- 1412) Osmanlı Devleti'nin kuruluş döneminde yetişen önemli bir evliyadır. Somuncu Baba aynı zamanda Bayramiyye Tarikatı'nın kurucusu Hacı Bayram Veli'nin de hocasıdır. Bu çilehane Hâmid-i Aksarâyî'nin mezarının hemen yanında toprak seviyesinden aşağıda yapılmış biri küçük diğeri ondan daha büyük iki odadan oluşmaktadır. Küçük bir kapısı olan bu dehliz görünümündeki çilehaneye merdivenlerle inilir (Resim 2). Bu alanın içinde arka kısımda bulunan ikinci odaya 70 x 40 cm ölçülerinde, ancak diz çökerek geçilebilen bir kapıdan girilir. Yapının yüksekliği ancak orta boylu bir kişinin ayakta durabileceği kadardır (<http://aregem.kulturturizm.gov.tr/Eklenti/31511,uzmanlik-tezi-serkan-canbulut.pdf?0>), Serkan Canbulut). Çilehane 3.64x 1.14 m ve 1.64x 1.30 m boyutlarındaki iki hacimden oluşur. Odaların zemini ahşap kaplamalıdır ([http://www.tefekkurdergisi.com/Yazi-Somuncu\\_Baba\\_Camii\\_ve\\_Kulliyesi\\_Restore\\_Ediliyor\\_-504184.html](http://www.tefekkurdergisi.com/Yazi-Somuncu_Baba_Camii_ve_Kulliyesi_Restore_Ediliyor_-504184.html)). Küçük olan odanın tek gözlü bir penceresi bulunmaktadır. Namaz kılınan odada kible yönündeki duvarda Kâbe desenli bir kilim asılmıştır (Resim 2). Galata, Yenikapı, Kasımpaşa, Bursa, Yenişehir (Yunanistan) Mevlevihaneleri de bu tür çilehaneleri barındıran ve çile çekilen önemli dergâhlardır. Selçuklu dönemine ait taş duvarlı ve iç duvarları düz istifli tuğla örgülü Battal Gazi Külliyesi Çilehanesi ile 30 m<sup>2</sup>'lik bir kuyu üzerine oturtulmuş küçük bir kapı ve penceresinden başka bir şeyi olmayan İstanbul Merkez Efendi Camii Çilehanesi de bu tür çilehanelere verilebilecek önemli örneklerdir.





**Resim 1:** Hacı Bayram Veli Camii içindeki çilehane odaları (<http://serhira.blogspot.com.tr/2014/07/haci-bayram-veli-cilehanesi.html>, Eskici, 2014: 572)



**Resim 2:** Somuncu Baba Çilehanesi- Aksaray (Fotoğraf: Erem Şentürk, [http://visalyolcusuyuz.biz/index.php?option=com\\_content&view=article&id=2621:somuncu-baba-eyh-hamid-i-veli-hazretleri&catid=53:abide-sahsiyetler&Itemid=63](http://visalyolcusuyuz.biz/index.php?option=com_content&view=article&id=2621:somuncu-baba-eyh-hamid-i-veli-hazretleri&catid=53:abide-sahsiyetler&Itemid=63))



**Resim 3:** Hacı Bektaş Veli Çilehanesi- Nevşehir (<http://www.arastiralim.net/haci-bektas-dergahinda-mahzuni-ve-delikli-tas.html>)

### 2.2.2 Doğal oluşumlar içinde oluşturulan çilehaneler

Doğal oluşumların kullanımıyla oluşturulan çilehane mekânlarını da kendi içinde iki alt grupta incelemek mümkündür: Doğal oluşumların olduğu gibi kullanıldığı çilehaneler ve doğal oluşumların insan eliyle mekân haline dönüştürülmesiyle inşa edilmiş çilehaneler şeklinde bir sınıflama yapılabilir.

Doğal oluşumlar içinde oluşturulmuş çilehanelere verebileceğimiz en meşhur ve önemli örneklerden birisi Nevşehir’de bulunan “Delikli Taş” olarak da isimlendirilen Hacı Bektaş Veli Çilehanesi’dir. Orta Asya’dan Anadolu’ya gelen erenlerden biri olan ve Anadolu’nun Türkleşmesinde önemli bir yere sahip olan (Ayhan, 2014: 81) Hacı Bektaş Veli’nin çile çektiği bu yer Hacıbektaş ilçesinin 3 km doğusundaki Arafat Dağı’nda bulunan, giriş ve çıkışı bulunan küçük bir mağaradır. Mağaranın girişi bir insanın yürüyerek girebileceği genişliktedir (NİÇDR, 2012: 11). Diğer delik ise bir insanın geçmekte zorlanacağı kadar küçük bir deliktir. Alevi- Bektaşî öğretisinin önderlerinden Hacı Bektaş Veli bu mağarada zaman zaman inzivaya çekilmiştir. Hacı Bektaş Veli’nin söylenceleri üzerine yazılan “Vilayetname” eserinde bu delikli taşın günahsız insanların geçebildiği inancına yer verilmiştir (Salman, 2005: 38). Zemzem çeşmesi, Hacı Bektaş Veli, Yunus Emre ve Ozanlar Anıtları ile 5.000 kişilik modern amfiteyatro da bu çilehanenin yakın çevresinde bulunmaktadır (Gürses, 1964: 82-83; Salman, 2005: 37) (Resim 3). Ancak bu çilehane doğal bir oluşumun olduğu gibi mekân olarak kullanıldığı bir örnektir. Gelibolu Çilehanesi ise doğal oluşumun insan eliyle şekillendirildiği bir mekândır.

### 2.2.3. Müstakil olarak inşa edilmiş çilehaneler

Müstakil olarak inşa edilmiş çilehane örnekleri fazla olmamakla beraber Yunus Emre Çilehanesi önemli bir örnektir. Tasavvuf kültürünün önde gelen isimlerinden Yunus Emre'nin inzivaya çekildiği ve halk tarafından "Çile Damı" olarak isimlendirilen bu çilehane yapısı moloz taştan yapılmıştır. Yapıya basık kemerli bir kapıdan girilmektedir ve tek bir odadan ibarettir. Alçak giriş kapısı da taç kapıyı andıran bir uygulama ile vurgulanmıştır (Resim 4). Çile Damı ile ilgili olarak Refik Soykut bizlere şu bilgileri vermektedir: "Ziyaret Tepe'nin hemen doğu eteğinde, kuru dereyi geçince düzlükte, iç ölçüleri 3.5 x 3.7 m olan tonoz kubbeli, Horasan harçlı, epeyce yaşlı, harap bir yapı bulunuyor. Yaklaşık 110 cm kalınlıktaki duvarları bir hayli dökülmüş, tonoz kubbe delinip çatlamış, nerede ise çökecek. Batıya dönük bir kapıdan ayrı hiçbir penceresi yok. İçi ve çevresi epeyce dolmuşa benziyor. Köylülerin anlatımına göre, çok eskiden kalma bu yapıyı Yunus, bir süre çile damı olarak kullanmış. Ondan sonraki zamanlarda, dervişler burada toplanmışlar, zikir etmişler, riyazete çekilmişler, çile doldurmuşlar. Zaman zaman eşkıyalar da barınmak istemiş ama onlara tekin gelmemiş, tutunamamışlar." ([http://turkoloji.cu.edu.tr/HALK%20EDEBIYATI/dogan\\_kaya\\_yunus\\_emre\\_mezar\\_dusunceler.pdf](http://turkoloji.cu.edu.tr/HALK%20EDEBIYATI/dogan_kaya_yunus_emre_mezar_dusunceler.pdf)).



**Resim 4:** Yunus Emre Çilehanesi (1239-1321) – Aksaray (<http://sosyodenemeler.blogspot.com.tr/2013/07/yunus-emre-turbesi-aksaray-ortakoy.html>)

Örneklerden de anlaşılacağı üzere çilehaneler ne şekilde oluşturulursa olsun; yaşamsal ihtiyaçlar ile mekân gereksinimleri en asgari ölçüde sağlanmaktadır. Çalışmanın inceleme örneği olan Gelibolu Çilehanesi'nin incelenmesi ile çilehane kavramı ve mekân ilişkisi daha iyi anlaşılacaktır.

### 3. Gelibolu Şehrinin Tarihi Önemi ve Yazıcıoğlu Mehmed Efendi

Osmanlı'nın İstanbul'u fethetmeden önce Avrupa kıtasında ilk ayak bastığı toprak (1354) olma özelliği taşıyan Gelibolu, Cumhuriyet Dönemi'ne dek İmparatorluğun önemli bir sancağı ve sancak merkezi konumundaydı. Osmanlı donanmasının da merkezi olarak gelişim gösteren şehirde değişik dönemlere ve kültürlerle ait birçok tarihi eserin varlığı bilinmekle birlikte, bu eserlerden günümüze dek gelebilenlerin çoğu Osmanlı dönemi eseridir. Antik dönemde inşa edilen Gelibolu Kalesi, I.Murad döneminde yapılan Ulu Camii (Hüdavendigâr Camii), namazgâhlar içinde en görkemlisi kabul edilen Azebler Namazgâhı, II.Murad dönemi eserlerinden Yazıcıoğlu Camii ve Sofuca Halil Paşa Mescidi, Ahmed-i Bicân, Sarıca Paşa ve Yazıcıoğlu Türbeleri, Kasaboğlu Ali Bey ve Sarıca Paşa Hamamı, Şengül Hamamı, Bayraklı Dede Türbesi ve Mevlevihane ilçenin belli başlı tarihi eserleridir. Tasavvuf kültürü açısından da şehir ayrı bir özelliğe sahiptir. Şemseddin Sami'nin Kamus'ul Alam (1889: 808-811) ve Ali Cevad'ın Memalik-i Osmaniye'nin Tarih ve Coğrafya Lügâtı eserlerinde (1895: 676- 677) 20. yüzyılın başlarında Edirne vilayetinin önemli bir kasabası olarak belirtilen Gelibolu, kültürel ve sosyal yapısıyla özellikle tasavvuf kültürünün bütün zenginliği ile yaşandığı önemli bir şehir olup; Halvetilik, Bayramilik, Celvetilik, Kadirilik, Rifailik, Nakşibendilik, Sa'dilik, Uşşakilik, Bektaşilik ve Mevlevilik tarikatları şehrin sosyal yapısının gelişiminde büyük rol oynamıştır (YAZICI, 2010: 508; Demirarslan, 2014: 51). Ünlü Osmanlı tarihçisi Gelibolulu Âli Mustafa Efendi'nin doğduğu yer olan şehirde tasavvuf kültürü açısından Gelibolu Mevlevihanesi ile çilehane de önemli mekânlardır.

Gelibolu Çilehanesi tasavvuf kültürünün önemli kişilerinden biri olan ve Vahdet-i Vücûd görüşünü benimseyen Yazıcızade Mehmed Efendi'nin çile çektiği ve meşhur eseri Muhammediye'yi yazdığı mekândır. Doğum tarihi bilinmeyen ve 1451'de ölen Yazıcıoğlu Mehmet Efendi Anadolu'da astroloji üzerine yazılmış ilk Türkçe eser olan Şemsiyye'nin (1408) yazarı Yazıcı Sâlih'in oğludur. Yazıcıoğlu Mehmed Efendi'nin doğum yeri hakkında hiçbir bilgi olmamakla beraber Âmil Çelebioğlu onun Gelibolu'ya 40 km uzaklıktaki Kadıköy'ünde yahut Evreşe'de doğduğunu ileri sürmektedir (Uzun, 2013: 362). Babası Yazıcı Sâlih Efendi bazı rivayetlere göre aslen Ankaralıdır. Gelibolu'ya sonradan gelip yerleşmişlerdir. Bizzat kendisi Gelibolu'ya yerleşmelerini Fatih Sultan Mehmed'in veziri olan Mahmud Paşa'nın sevgisine bağlar:

“Veziri var idi bir nûr-i vehhâb

Adı Mahmud Paşa'dı İbni Kassab

... ..

Onun sevgisine edip tavattun

Gelibolu'da kılmaştım temekkün" (Yazıcıoğlu, 2012: 5).

Gerek Yazıcıoğlu Mehmed Efendi'nin gerekse de kardeşi Ahmed-i Bicân'ın ilk hocaları babalarıdır. Yazıcıoğlu Mehmed Efendi Arap ve Fars dillerini çok iyi bilmekteydi. Kitaplarını yazarken öncelikle bu dillerdeki eserleri incelemekteydi. Babasından ayrı Zeynel-Arap ile Haydar-ı Hâfî Yazıcıoğlu Mehmed Efendi'nin hocaları olmuşlardır (Yazıcıoğlu, 2012: 6). Yazmış olduğu ünlü eseri Muhammediye'nin bir bölümünde hocası Zeynel Arap hazretlerinden hürmet ve saygıyla bahsederek kendisinin eğitimindeki yeri ve öneminden bahsetmektedir. Yazıcıoğlu Mehmed'in manevi alanda ise en büyük müşşidi devrinin mana sultanı Hacı Bayram Velî hazretleridir. Hacı Bayram Velî, II. Murad'ın davetini kabul ederek Ankara'dan Edirne'ye gelmiş, geliş- gidişinde Gelibolu'ya da uğramıştı. Hacı Bayram Velî'nin Mehmed'i ve kardeşi Ahmed-i Bicân'ı irşâdı böylelikle gerçekleşmişti. Akşemseddin, Ömer Sikkînî, Şücâeddin-i Karamani, Şeyh Baba Nehhas-ı Ankaravî, Salâhaddin-i Bolevî, Muslihiddin Halife, Eşrefoğlu Rumî, Himmet Dede, Muzaffer-i Lârendevî, Musa Dede, Şeyhî, Yusuf Seferihisarî, Ramazanü'l Edirnevî ile birlikte Yazıcıoğlu Mehmed ve kardeşi Ahmed-i Bicân Hacı Bayram Velî'nin yetiştirdiği kitâb-ı nâtiklardandır (konuşan kitap) (Yazıcıoğlu, 2012: 7). Yazıcıoğlu Mehmed Efendi Bayramîyye tarikâtı kurucusu Hacı Bayram Velî'ye bağlandıktan sonra yaşamını Gelibolu'da sürdürmüştür. Muhammediye ve diğer eserlerinde de Hacı Bayram Velî'den saygı ile bahsetmektedir (İrdesel, 2003: 89). Gelibolu'daki tasavvuf yaşamı sırasında Yazıcızade Mehmed Efendi'nin Gelibolu Çilehanesi'nde uzun yıllar olgunluğa ermek ve ölmeden önce ölümü anlamak için çile çektiği bilinmektedir. Allah'a yakınlık duymak için girdiği çilehanede başta Muhammediye olmak üzere eserlerini yazmıştır. Muhammediye eserini de çilehanede yedi yılda yazdığı bilinmektedir. 1449 yılında yazımı tamamlanan Muhammediye eseri 326+4 sahife, 25.4x 16.1 cm boyutlarında, kahverengi meşin ciltli bir eserdir. Ağır bir dille yazılmış olmasına rağmen yüz yıllar boyu Anadolu, Kırım, Kazan ve Başkurt Türkleri arasında yaygın bir şekilde okunan, kendi zamanında el yazması suretiyle en çok çoğaltılan (İrdesel, 2003: 89), Süleyman Çelebi'nin Mevlidi'nden daha yaygın bir şöhrete erişen eser, günümüzde Vakıflar Genel Müdürlüğü Arşiv ve Neşriyat Müdürlüğü'nde bulunmaktadır. İkinci Dünya Savaşı sırasında Gelibolu'nun stratejik konumu dikkate alınarak Yazıcızade Mehmed Efendi Türbesi'nde abanoz bir kutu içinde saklı bulunan kitap 1943 yılında Ankara'ya götürülmüştür. Halen bizzat Sultan II. Abdülhamid tarafından yapılmış olan sedef kakmalı abanoz bir sandık içinde muhafaza edilmektedir.

Yazıcıoğlu Mehmed Efendi eserlerini Gelibolu'daki çilehanede yazmıştır. İlk eseri Megaribüzzaman'dır. Serhür-i Füsüsü-Hiken diğer önemli eseridir. Üçüncü eseri olan Muhammediye'nin yazımında ise Gelibolu halkının kendisini ziyaret ederek kendisinden Hazreti Peygamber hakkında bir kitap yazmalarını istemesi ve rüyasında Hazreti Peygamberi görüp peygamberin kendisine Muhammediye ese-



rini yazması için fikir, öğüt vererek yol göstermesi etkili olmuştur. Yazıcıoğlu Mehmed Efendi;

“Sana ol vermiş idi bı kitabı

Pes ilt ona geri işbu kitabı”

“O cümle kâinatın afitabı

Çün emri etti bana düzdüm kitabı” diyerek Muhammediye eserinin yazılış nedenini açıklar (İrdesel, 2003: 92). Tarihi kayıtlara göre Gelibolu’da Yazıcızade’nin bir tekkesinin bulunduğu varsayılmaktadır. Ancak, günümüzde tekkeye ait bir kalıntı bulunmamaktadır (İrdesel, 2003: 91). Cumhuriyetin ilk dönemlerinde harap olan tekke binası 1940-45 yılları arasında satılmış ve tamamen yok olmuştur (Yazıcıoğlu, 2012: 7). Yazıcıoğlu Mehmet Efendi 1451 yılında II. Murat tarafından Türkçe eserler yazması için görevlendirildiği sırada Gelibolu’da ölmüştür. Kabri kendi adını taşıyan mescidin yanındadır.

#### 4. Gelibolu Çilehanesi ve Mekânsal Özellikleri

Makalenin başlangıcında da belirtildiği üzere, birçok tasavvuf düşünürü çeşitli şekillerde çile doldurmuşlar ve çoğu zaman itikâfa çekilmişlerdir. Hak’ka yakınlık, ölmeden önce ölmek, ölüm gelmeden ölüme hazırlanmak sırrına mazhar olmaya çalışmak için çile çeken tasavvuf düşünürleri içinde Yazıcıoğlu Mehmed Efendi de bu merhaleye ulaşmak için Gelibolu’daki çilehanede inzivaya çekilmiştir. Yazıcıoğlu Mehmed Efendi çilehanedeki günlerini şöyle anlatmaktadır:

“Meğer günlerden bir gün emr-i takdir

Oturmuşum Gelibolu’da sırra

Elimi çekmiş idim cümle halktan

Dilimde zikir idi kalbimde zikra” (Tanman, 1997: 390).

Doğal oluşumlar içinde oluşturulan çilehaneler grubunda inceleyebileceğimiz Gelibolu Çilehanesi Gelibolu’nun Çanakkale Boğazı’na bakan kesiminde yer alan ve Fener mevki olarak bilinen tortul kayalıklarda yer almaktadır (Resim 5). Azepler Namazgâhı’nın da üzerinde yer aldığı bu tortul kayaların oyularak şekillendirilmesi ile elde edilen iki küçük mekândan oluşmaktadır. Çilehane eskiden tam deniz kenarında yer almakta iken, zamanla denizin doldurulması ile günümüzde yol kenarında yer almaktadır. Alçak bir kapı ile önce giriş mekânı olarak da kullanılan bölüme girildikten sonra kemerli bir geçişle esas ibadet mekânına geçilmektedir. Bu mekânın köşesinde içeriye ışık alınan bir küçük boşluk ve kibleye bakan duvarda mihrap görevi gören bir niş yer almaktadır. Çilehaneye 0,70 m genişliğinde 1,15 m yüksekliğinde oldukça dar ve kemerli, alçak bir kapı boşluğundan girilmektedir (Re-



sim 6). Günümüzde bu kapı boşluğunda demir parmaklıklı bir kapı yer almaktadır. Çilehanenin içine girildiğinde ilk mekân toprak seviyesinden 0,13 m daha aşağıdadır. Giriş kapısının hemen karşısında 1,10 m x 0,50 m ölçülerinde ve yerden 0,85 m yüksekliğinde bir niş bulunmaktadır (Resim 7). Giriş kapısının yanındaki duvarda ise 4, 5 ve 7 cm yüksekliklerde üst üste derinliği de birkaç santimi geçmeyen yarıklar yer almaktadır. Bu yarıkların ne maksatla yapıldığı tam olarak belli değildir. Yaklaşık 1,32 m x 1,60 m ebatlarında 2,1 m<sup>2</sup> alanı olan giriş mekânının solunda diğer odaya geçişi sağlayan 0,72 m genişliğinde, 1,60 m yüksekliğinde kemerli bir geçiş bulunmaktadır. Bu kapı boşluğundan geçildiğinde alanı yaklaşık olarak 2,7 m<sup>2</sup> (1,60x 1,71 m) olan diğer odaya geçilmektedir. Her iki mekânı birbirinden ayıran duvarın kalınlığı ise yaklaşık 0,12 m'dir. Bu iç odanın döşeme kotu giriş mekânından 9 cm yüksektir. Kible duvarında 0,52 m genişliğinde, 1,40 m yüksekliğinde ve kible yönüne doğru biçimlendirilmiş bir mihrap yer almaktadır. Mihrabın sağında 0,35 m genişliğinde, 0,50 m yüksekliğinde ve yerden 1,05 m yükseklikte bir niş yer almaktadır. Mihrabın solunda ise küçük bir pencere boşluğu bulunmaktadır. Mekân bu boşluktan ışık alarak aydınlanmaktadır. Mekâna girişte sol duvarda ise 0,28 m derinliğinde, 0,50 m genişliğinde, yerden 0,80 m yükseklikte bir niş daha yer almaktadır. Çilehanenin içinde bulunan bu nişlerin seccade, tespih, Kur'an-ı Kerim, lamba gibi nesnelere konulması amaçlı yapıldığı anlaşılmaktadır. Her iki mekânın da tavan yüksekliği yaklaşık olarak 1,70 m'dir. Tavan yüksekliği ortalama boyda bir insanın bile ayakta zor durabileceği kadar alçaktır. Günümüzde her iki mekânın döşemesi de rabita döşeme üzeri halı kaplıdır. Duvarlar kireç badanalıdır (Resim 8 ve 9). Ancak günümüzde duvar ve tavanlarda Vandalizm etkisiyle yazılmış yazılar göze çarpmaktadır. İç mekânın oldukça rutubetli olduğu duvarlardaki badana hasarları ve küflenme izlerinden anlaşılmaktadır. Çilehanenin tavanı ise her iki odada düz olarak şekillendirilmiştir. Tortul kayalar diğer kaya türlerine göre yumuşak ve şekillendirmeye uygun olduğundan Gelibolu Çilehanesi elle biçimlendirilerek mekân vasfını kazanmıştır.

Halkın bilgisine göre Kardeşi Ahmed-i Bicân Efendi'nin ise çilehanenin üst kısmında inşa edilen, ancak sonradan yıkıldığı için günümüze dek kalmayan bir odada çile çektiği bilinmektedir (Yüzüak, 2012: 97). Ancak, bu bilgi hakkında yazılı bilimsel bir kaynak bulunmamasıyla birlikte çilehaneye dışarıdan bakıldığında çilehanenin sol tarafında yukarı doğru yükselen 10 adet basamak bu varsayımı kuvvetlendirmektedir (Resim 6). Öte yandan, bu basamakların Yazıcıoğlu Mehmed Efendi'nin çilehanenin üst kısmına çıkarak ezan okuması için yapıldığı da sözlü rivayetler arasındadır. Tuna eserinde (2005: 50) hücre şeklinde iki odadan oluşan çilehanenin bu hücrelerinden birinde kardeşi Ahmed-i Bicân Efendi'nin çile çektiğini belirtmektedir. Çilehanenin hemen yanında (1261 / 1845 tarihli Mehmed ibn-i Nuh Dede'nin mezar taşı Mehmed ibn-i Nuh Dede Rûhiyün fâtiha Sene 1261) Mevlevi Dedesi Mehmed ibn Nuh Dede'ye ait mezar taşı yer almaktadır (Yazıcı, 2008: 143).



**Resim 5:** Denizden Gelibolu Fener mevkii ve çilehanenin konumu  
(Fotoğraf yazar tarafından belgelenmiştir)



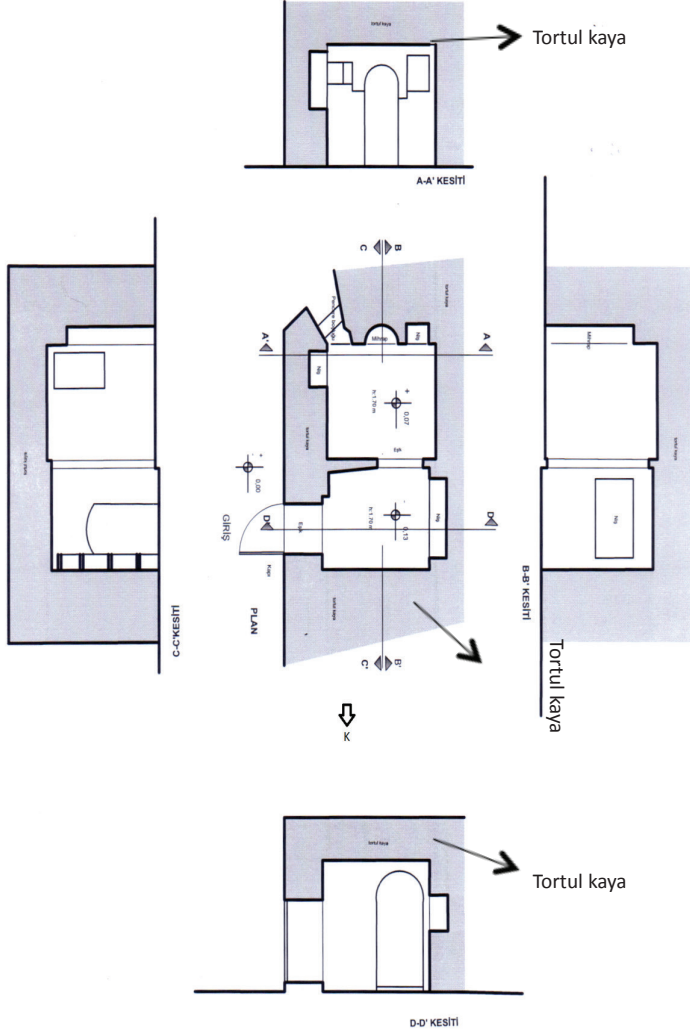
**Resim 6:** Çilehanenin dışarıdan görünümü ve dış kapıdan giriş (<http://www.canakkale.gov.tr/tr/canakkale-fotograf-lari/gelibolu/gelibolu-cilehane>, sağdaki fotoğraf yazar tarafından belgelenmiştir)



**Resim 7:** Çilehanenin giriş mekânı, karşı duvarda seccade koyulan niş ve yan odaya geçiş görülmektedir. Sağdaki resimde ise yan odadan giriş mekânının görünümü görülmektedir (Fotoğraflar yazar tarafından belgelenmiştir)



**Resim 8:** Çilehane iç odada kibleye bakan duvarda mihrap, niş ve pencere boşluğu (Soldaki fotoğraf yazar tarafından belgelenmiştir, <http://www.canakkale.gov.tr/tr/canakkale-fotografлари/gelibolu/gelibolu-cilehane>)



**Resim 9:** Gelibolu Çilehanesi rölöve çizimleri. Plan ve kesit görünüşleri (Rölöve ve çizim yazar tarafından belgelenmiştir)

## 5. Sonuç

Türk edebiyatının önemli şairlerinden Orhan Şaik Gökay (1902-1994) Gelibolu'da Yazıcıoğlu'nun Çilehanesi'nde isimli şiirinde şöyle demiştir:

“ ...

Yıldızlar süt- mavi, yıldızlar yeşil,  
Yıldızlar çakır,  
Yıldızlar bembeyaz, som gümüşleyin..  
Ve.. Mezar taşları değil artık taşlayın,  
Yazıcıoğlu'nun aydınlığından ...

....

Ayın gümüş servisi dalgaların beşiğinde,  
Biz dalıp gitmişiz yüzyıllar öte,  
Çilehanenin eşiğinde,  
Denizlerden armağan ...  
Kandil ışıklarında bülbüller şakır,  
Sahilden..  
Şadırvan desem değil, çeşme desem değil,  
Ay- vurmuş göllerde suya eğil-  
Sulara eğilmiş kamışlayın..  
Kayaları delip gelen bir sudur bu ses,  
Yüzyıllar ötesinden, gönüller berisinden,  
Yazıcıoğlum bir nefes okur,  
Yavaştan, derinden,  
Bir yazma kitabın yazılmamış yerinden ... ( Gökay; 1965: 160).

Şair Orhan Şaik Gökay bu mısraları ile deniz kıyısında, sakin ve zamanında ıssız olan bir yerde yer alan Gelibolu Çilehanesi'nin mekân kurgusu açısından özelliklerini ve bir çilehanenin taşınması gereken yapısal, mekânsal ve manevi özelliklerini çok güzel bir şekilde özetlemektedir. Tâhirü'l- Mevlevî'nin de belirttiği gibi “çille için elzem olan şey sebat ve metanet ve sabır ve tahammüldür.” (Olgun, 1995: 36).



Bunun için de çile çekilen mekânın yapısal, mekânsal ve manevi açıdan bu koşulları sağlayacak özellikleri taşıması gerekmektedir. Yani çilehanelerin insanın yaşamsal gereksinimlerini karşılamak üzere mekânsal konfor düzeylerinin asgari düzeyde hatta asgari düzeyden çok daha düşük olması tasavvufi açıdan bir zorunluluktur. Yapılan inceleme, araştırma ve gözlemler sonucu Gelibolu Çilehanesi'nin de mekânsal konfor koşulları açısından çile çeken dervişlerin yaşamsal gereksinimlerini en asgari düzeyde karşılamaya yönelik bir mekân olduğu görülmüştür. Deniz kıyısında, Çanakkale Boğazı'nın hemen kenarında, dalgalar ve rüzgârların arasında, rutubetli, loş ve konforsuz bir mekândır. Tortul kayanın insan eliyle oyularak şekillendirilmesi ile tavan, döşeme ve duvar düzlemleri insana uyumlu ölçü ve biçimlerde, olabildiğince düzgün bir biçimde oluşturulmuştur. Çilehanenin örnek olarak incelenen doğal oluşumların olduğu gibi kullanıldığı diğer çilehanelere göre en önemli farkı insan eliyle şekillendirilerek ergonomik olarak daha uygun bir mekâna dönüştürülmesidir. İç mekânı biçimlendiren konfor öğesi olarak sayabileceğimiz unsurların yanında nişler gelmektedir. Yine el ile taşın oyulması suretiyle mihrabın yapıldığını görmekteyiz. İç mekânın ışık alabilmesi için açılmış pencere boşluğu, dış ve iç mekânla bağlantıyı sağlayan kapı öğesinin bulunması, iki farklı mekândan oluşarak aynı anda iki dervişin çile çekmesine olanak tanınması önemli farklılıkları arasındadır. Diğer çilehanelere göre bir önemli farkı da çilehane ve yakın çevre ilişkisinin düşünülmüş olmasıdır. Çilehanenin hemen yanındaki basamaklar bu durumu bize göstermektedir. Tamamen insan eliyle yapılmamış olmasına rağmen; insan eliyle olabildiğince özenli şekillendirilmiş ve müstakil inşa edilmiş bir çilehane kadar mekân kurgusu ve ergonomi açısından doğru biçimlenmiştir. Bu sayede belgelemenin yapılabilmesi için çilehanenin mimari bir mekân olarak rolövesinin alınması ve teknik çizimlerinin yapılabilmesi mümkün olmuştur. Mevlevi çilehanelerindeki düzenin tersine mekânda oturma sedirlerinin ve ocağın olmayışı da dikkat çekicidir. Vahdet-i Vücûd durumuna ulaşmak için nefsin kontrol ve terbiye edilebilmesi, Özdengül'ün de eserinde (2011: 152) belirttiği üzere “ölmeden önce ölme” konusuna yoğunlaşmak için her açıdan uygun bir mekân olan Gelibolu Çilehanesi'nde Muhammediye eserinin nasıl bir ortamda ve ne kadar yüce duygularla yazıldığının bilinmesi yönünden Gelibolu Çilehanesi'nin kültür turizmi açısından yaygın bir şekilde tanıtımının yapılarak yerinde gezilmesi ve incelenmesi büyük önem arz etmektedir.

### Kaynakça

- ARPAGUŞ, S. (2015). *Mevlevilikte Manevi Eğitim*. İstanbul: Marmara Üniversitesi İlahiyat Fakültesi Vakfı.
- AYHAN, G. (2014). Hacı Bektaş Veli Türbesi'nin Gümüş Kapı Kanatları. *Türk Kültürü Hacı Bektaş Veli Araştırma Dergisi*. 69. Ankara. 81-99.
- CEBECİOĞLU, E. (2014). *Tasavvuf Terimleri ve Deyimleri Sözlüğü*. İstanbul: Otto Yayınevi.
- CEVAD, A. (1895). *Memalik-i Osmaniye'nin Tarih ve Coğrafya Lügâtı*. 1-3 cilt.



- DEMİRARSLAN, D. (2014). Mekân Tasarım Özellikleri Açısından Gelibolu Mevlevihanesi. *Türk Kültürü Hacı Bektaş Veli Araştırma Dergisi*. 72. Ankara. 43-67.
- EL- İSFAHÂNİ, EBU NUAYM. (2008). *Hilyetü'l-Evliya*. Çeviren: Yahya Atak – Enver Gönenç – Sait Aykut – Abdulhamit Birışık – Yrd. Doç. Dr. Fuat Aydın. İstanbul: Sebat Yay.
- ERSANLI, E. (2011). Bireyin İç Huzur Kapanmasında Cem Törenlerinin Etkisi. *Türk Kültürü Hacı Bektaş Veli Araştırma Dergisi*. 58. Ankara. 105-110.
- ESKİCİ, B. (2014). Ankara Hacı Bayram Camisi Onarımları Üzerine. *Turkish Studies – International Periodical For The Languages, Literature and History of Turkish or Turkic*. Sayı 9- 10, Sonbahar: 557-576.
- FRAGER, R. (2004). *Kalp, Nefs ve Ruh*. İstanbul: Gelenek Yayıncılık.
- GÖKYAY, O.Ş. (1965). Gelibolu'da Yazıcıoğlu'nun Çilehanesi'nde. *Türk Dili Dergisi*. Aralık (171):160.
- GÖLPINARLI, A. (2006). *Mevlevi Âdâp ve Erkâmı*. İstanbul: İnkılâp Kitabevi.
- GROF, S. (2002). *Geleceğin Psikolojisi*, Çev.: Sezer Soner. İzmir: Ege Meta Yayıncılık.
- GÜRSES, R. (1964). *Hacı Bektaş Rehberi*. Ankara.
- İRDESEL, M. (2003). *Gelibolu ve Yöresi Tarihi*. Çanakkale: Geltur Ajans.
- KONEVİ, S. (2014). *Vahdet-i Vücûd ve Esasları*. İstanbul: Kapı Yayınları.
- KOŞAY, H.Z. (2003). *Mevlevilikte Matbah Terbiyesi*. Tasavvuf Kitabı. İstanbul: Kitabevi Yayınları. *Nevşehir İl Çevre Durum Raporu*. (2012).
- OLGUN, T. (1995). *Çilehane Mektupları*. İstanbul: Akçağ Yayınları.
- ÖZDENGÜL, F. (2011). *Rumi ve Aşkın Terapi 1-2*. Konya: Karatay Akademi- Tasavvuf Dizisi.
- ÖZENSEL, M. (2002). *Halvette 40 Gün*. İstanbul: Kaknüs Yayınları.
- SALMAN, M. (2005). *The role of the Memorial Ceremonies of Hacı Bektaş Veli in Construction the Alevi-Bektaş Identity*, (Yayımlanmamış Yüksek Lisans Tezi). ODTÜ Sosyal Bilimler Enstitüsü. Ankara.
- SAMİ, Ş. (1889). *Kamus'ul Alam*. 6 cilt.
- SOYSALDI, İ. (2007). Halvet Kavramı Üzerine Bir Değerlendirme. *Tasavvuf Dergisi*. 19: 235- 243.
- TANMAN, B. (1997). İslam Ansiklopedisi. Cilt:15: 388-393.
- TUNA, A. (2005). *Gelibolu'nun Gönül Erleri*. Gelibolu. *Türk Dil Kurumu Güncel Türkçe Sözlük*. (2015).
- ULUDAĞ, S. (2002). *Tasavvuf Terimleri Sözlüğü*. İstanbul: Kabcacı Yayınları.
- UZUN, M. (2013). İslam Ansiklopedisi. Cilt 43: 363.
- YAZICI, G.E. (2010). *Gelibolu Mevlevihanesi ve Gelibolu'da Mevlevilik*. İstanbul: Akademi Dizisi.
- YAZICIOĞLU, M. (2012). *Muhammediye*. Tam Metin Çeviri. Çeviren: Şevket Gürel. Sağlık Yayınları.
- YÜZÜAK, R. (2012). Şehitler ve Evliyalar Şehri Gelibolu. Gelibolu: Gelibolu Matbaacılık.

### **İnternet Kaynakları**

- <http://www.newadvent.org/cathen/01767c.htm>, 02.09.2015.
- <http://serhira.blogspot.com.tr/2014/07/haci-bayram-veli-cilehanesi.html>, 02.09.2015.
- <http://www.istanbulmuftulugu.gov.tr/tarihi-camilerimiz/1157-sultanahmet-camii.html>, 02.09.2015.
- <http://aregem.kulturturizm.gov.tr/Eklenti/31511,uzmanlik-tezi-serkan-canbulut.pdf?0>, 02.09.2015.
- [http://www.tefekkurdergisi.com/Yazi-Somuncu\\_Baba\\_Camii\\_ve\\_Kulliyesi\\_Restore\\_Ediliyor\\_-504184.html](http://www.tefekkurdergisi.com/Yazi-Somuncu_Baba_Camii_ve_Kulliyesi_Restore_Ediliyor_-504184.html), 02.09.2015.
- [http://visalyolcusuyuz.biz/index.php?option=com\\_content&view=article&id=2621:-somuncu-baba-eyh-hamid-i-veli-hazretleri&catid=53:abide-sahsiyetler&Itemid=63](http://visalyolcusuyuz.biz/index.php?option=com_content&view=article&id=2621:-somuncu-baba-eyh-hamid-i-veli-hazretleri&catid=53:abide-sahsiyetler&Itemid=63)), 02.09.2015.
- <http://www.arastiralim.net/haci-bektas-dergahinda-mahzuni-ve-delikli-tas.html>), 02.09.2015. [http://turkoloji.cu.edu.tr/HALK%20EDEBIYATI/dogan\\_kaya\\_yunus\\_emre\\_mezar\\_dusunceler.pdf](http://turkoloji.cu.edu.tr/HALK%20EDEBIYATI/dogan_kaya_yunus_emre_mezar_dusunceler.pdf), 02.09.2015.
- <http://sosyodenemeler.blogspot.com.tr/2013/07/yunus-emre-turbesi-aksaray-ortakoy.html>, 02.09.2015.
- <http://www.canakkale.gov.tr/tr/canakkale-fotografлари/gelibolu/gelibolu-cilehane>, 02.09.2015.