

## Kültürün Yayılmasında Mimarlığın Yeri: “Bilge Mimar” Turgut Cansever

Begüm BAYRAKTAROĞLU <sup>1\*</sup> , F. Pınar ARABACIOĞLU <sup>2</sup> 

ORCID 1: 0000-0003-3733-4226

ORCID 2: 0000-0001-5197-1622

<sup>1</sup> Yeditepe Üniversitesi, Mimarlık Fakültesi, İç Mimarlık Bölümü, 34755, İstanbul, Türkiye.

<sup>2</sup> Yıldız Teknik Üniversitesi, Mimarlık Fakültesi, Mimarlık Bölümü, 34349, İstanbul, Türkiye.

\*e-mail: beg.bayraktaroglu@gmail.com

### Öz

Kültürün dünyaya tanıtılması ve gelecek nesillere aktarılmasında mimarlık eliyle sunulan katkılara ülkemiz adına öncülük eden mimarlarımızdan Turgut Cansever çalışmanın odağını oluşturmaktadır. Cansever'in dünya görüşünün biçimlendirdiği mimarlık anlayışının vücut bulduğu, aynı zamanda her biri uluslararası Ağa Han mimarlık ödülüne sahip, üç eseri üzerinden mimarlık yoluyla kültürel aktarım konusu irdelenmiştir. Çalışmanın çatkısını oluşturan kültür-mimarlık ilişkisi bağlamında incelenen örnekler, mimarın eserleri yoluyla kültür aktarımına nasıl katkı sunduğunu ve kendisinden sonraki kuşaklara özgün yerel mimarlık yaklaşımlarının kapısını nasıl araladığını belgelemektedir. İçinde bulunduğu toplumun inanç, gelenek, görenek, yaşayış biçimleri gibi manevi değerleri ile zanaatlar, malzeme, çevresel değerler gibi maddi değerlerini çağdaş yaklaşımlarla birleştirip yorumlayan özgün üretimler kültürün yayılmasında ve aktarılmasında önemli rol oynamaktadır.

**Anahtar Kelimeler:** Kültür, mimarlık, Turgut Cansever, Ağa Han

## The Role of Architecture in Dissemination of Culture: “Wise Architect” Turgut Cansever

### Abstract

Turgut Cansever, who pioneered the architectural contributions in introducing culture to the world and transferring it to future generations on behalf of our country, constitutes the focus of the study. Cultural transmission through architecture has been examined through three of his works, each of which has the international Aga Khan architecture award, embodying the architectural approach shaped by Cansever's philosophy. The examples examined in the context of the culture-architecture relationship, which form the framework of the study, document how the architect contributed to the transfer of culture through his works and how he opened the floodgates to authentic local architectural approaches to the next generations. Unique productions that combine and interpret the moral values of the society in which they live, such as beliefs, traditions, customs and lifestyles, and material values such as crafts, materials, and environmental values, play an important role in dissemination and transmission of culture.

**Keywords:** Culture, architecture, Turgut Cansever, Aga Khan

**Citation:** Bayraktaroglu, B. & Arabacioğlu, F. P. (2022). The role of architecture in dissemination of culture: “Wise Architect” Turgut Cansever. *Journal of Architectural Sciences and Applications*, 7 (2), 781-794.

**DOI:** <https://doi.org/10.30785/mbud.1158573>



## 1. Giriş

Somut kültürel varlıklar olarak kabul edilen mimari eserler, en küçük yaşama birimlerinden kentlere hatta bölgelere kadar her ölçekteki yaşama mekânlarını biçimlendirmektedir. Kültürün somut yansımaları olan bu eserleri ortaya koyan mimarlık eylemi, doğal çevre verileri ile olduğu kadar toplumların yaşayış şekilleri ile de karşılıklı bir etkileşim içindedir. Çalışmanın çıkış noktasını bu etkileşimin çözümlenmesi fikri oluşturmaktadır.

Bu bağlamda Türk mimarlığına önemli katkılarda bulunmuş, mimarinin içerisinde barındırdığı anlamları keşfe uğraşmış, her keşif ile yeni bir mimari eser ortaya koyarak kültürün çağın gerekleri çerçevesinde yansımalarını hayata geçirmiş olan Turgut Cansever'in mimarisinin araştırılması önemlidir. Böyle bir çözümlenme mimarlığın kültür bağlamında okunmasına, bu bağlamı kuvvetle ele alan eserlerin incelenmesine ve kültürü odağına alan yeni mimarlık eserlerinin elde edilmesine de ışık tutacaktır.

Makalede Turgut Cansever'in Ağa Han ödüllü üç mimari eseri incelenerek kültürün mekân üretimindeki izlerinin ortaya konması amaçlanmıştır.

### 1.1. Kültür ve Mimarlık

Mimarlık ve kültür üzerine uzun yıllardır süregelen çalışmalar farklı kültürlerin farklı mimari yaklaşımları olduğu gerçeğini ortaya koymuştur. Samovar, Porter ve McDaniel'a (2012) göre kültür, bilgi, deneyim, inançlar, değerler, tutumlar, anlamlar, hiyerarşiler, din, zaman kavramları, roller, mekânsal ilişkiler, evren kavramları, maddi nesnelere ve mülklerin kümülatif birikimini ifade eder (Samovar ve diğerleri, 2012).

Gudykunst ve Kim kültürü, nispeten büyük bir grup insan tarafından paylaşılan bilgi sistemleri olarak görürler (Gudykunst ve Kim, 2012). Bu çok temel tanımlamalardan kültür kavramının yaşamımızda kapsadığı alanların çokluğu ve toplumlara göre farklılaşma potansiyeli ortaya çıkmaktadır. Rapoport'a (1975) göre iklim, malzeme ve teknolojinin etkilerini kültür organize etmektedir. Dolayısıyla da farklı kültürlerde mimarlık ürünleri sadece stil açısından değil çok daha karmaşık biçimlerde farklılaşmaktadır.

Bu farklılaşma dünya üzerinde farklı kültürlerin ifadesi olan mimari eserlerde de karşımıza çıkmaktadır. Pek çok kentte farklı kökenli insan gruplarının oluşturduğu mahalleler buna bir örnek olarak sayılabilir. Örneğin İstanbul'da, İzmir'de ve Selanik'te Türk, Rum ve Yahudi mahallelerinin karakteristiklerinin birbirinden farklılaştığı gözlemlenebilir. Osmanlı kent dokusundaki çıkmaz sokakların mahremiyet kavramının bir yansıması olması ya da camilerin etrafında biçimlenen köy meydanları bu etkileşimi ortaya koyan örneklerdir. Kültürün yaşantıya, yaşantının mekâna yansıdığı ve dolayısı ile birbirinden farklı mekânların farklı kaygılar, farklı ifadeler barındırdığını söylemek mümkündür.

### 1.2. Türk Kültürü

Türkler çağlar boyunca pek çok devlet kurmuş, geniş coğrafyalara yayılmış, sanatın her alanında tarihe izler bırakmış bir millettir. Şiir, hat sanatı, minyatürler ve pek çok sanat eserinin yanı sıra mimari alanda da bu izleri görmek mümkündür. Kültürün ifadesi olarak nitelendirilebilecek bu eserler elbette hem çok geniş bir zamana hem de geniş bir mekâna yayılmalarından dolayı katı bir mantık kuralına dayandırılarak formüle edilemez. Her bir eser gibi mimari ürünler de kendi bağlamları içerisinde değerlendirilmelidirler.

Orta Asya'dan Anadolu'ya uzanan yolculuklarında Türklerin pek çok farklı coğrafyada hem o coğrafyanın iklimi hem de orada bulunan malzeme ile mimarisinin çeşitlendiğini söylemek mümkündür. Burada sözü edilen yörelerde yetişen yapı ustalarının da rolü büyüktür. Bu yapı ustalarının en büyük iz bırakanı hiç kuşkusuz ki Mimar Sinan'dır. 16. yüzyılda eserler veren Mimar Sinan, tarihin gördüğü en büyük mimari dehalardan biri kabul edilmekte, kendisinden önceki kubbe mimarlığı konusunu daha da ileriye taşıyarak kubbeyi sadece bir mekân örtüsü değil aynı zamanda taşıyıcı sistemin çıkış noktası olarak yorumlamaktadır. Mimarlık yeteneğinin yanı sıra geniş görgü ve algısı ile elinden çıkan dört yüzden fazla yapı, Osmanlı ve hatta İslam mimarisinin simgesi olmuştur (Günay, 2018).

Türkler büyük oranda göçebe yaşam kültürünün izlerini yaşamlarına ve dolayısı ile de yaşam mekânlarına yansıtılmışlardır. Aynı mekânın farklı zamanlarda farklı işlevlere hizmet etmesi de bu izlerin sonucunda ortaya çıkmaktadır. Günümüzde “Türk Evi” olarak adlandırılan konutların gösterdiği özellikler hiçbir kültürün konutunda olmadığı kadar güçlü bir sistem ortaya koyar (Yürekli ve Yürekli, 2005). Özellikle 1930’lu yıllarda Sedat Hakkı Eldem’in çalışmaları sonucunda ortaya çıkan Türk Evi plan tipleri (1954), daha sonra Doğan Kuban (1995), Hülya ve Ferhan Yürekli’nin (2005) konu üzerindeki çalışmaları bu sistematığın ispatı niteliğindedir. Türk Evi sisteminin bileşenleri olan oda, eyvan ve hayat farklı biçimlerde bir araya gelerek bir yandan aynı kültürün benzer yaşantılarına olanak sağlamakta diğer yandan ise her bir örnekte farklı parça-bütün ilişkilerine örnek teşkil etmektedir (Kuban, 1995). Modern dönem mimarlığında ise özellikle Sedat Hakkı Eldem’in öncülük ettiği Türk Evi araştırmaları ışığında kültürümüzün izleri pek çok mimarımız tarafından modern yaşama entegre edilmiştir.

## **2. Materyal ve Yöntem**

Çalışma kültür ve mimarlık ilişkisi üzerinden Turgut Cansever’in mimarlığını okumayı hedeflemektedir. Bu nedenle öncelikle giriş bölümünde literatür taraması yöntemiyle kavramsal çerçeve çizilmiştir. Çalışmada kullanılan materyaller Turgut Cansever’in röportaj, belgesel ve kitaplarındaki kendi söylemleri ile Ağa Han mimarlık ödülleri resmi raporlarından oluşmaktadır. Turgut Cansever’in söylemleri öncelikle söylem analizi yöntemi ile irdelenmiş ve kavram haritası ortaya konmuştur. Daha sonra mimarın Ağa Han ödüllü üç eseri Ağa Han yarışma raporları ve dokümanları üzerinden incelenmiştir. Elde edilen kavramların eserlerdeki karşılıkları ortaya konmuştur.

### **2.1. Ağa Han Mimarlık Ödülü**

Ağa Han Mimarlık Ödülü, Müslüman toplumların maddi ve manevi mirasının korunması ve tanıtılmasına yönelik geniş bir faaliyet yelpazesine sahip olan Ağa Han Kültür Vakfı’nın bir parçası olup 1977 yılından beri yürürlüktedir. Ağa Han Mimarlık Ödülü, türünün en ünlü ve itibarlı ödülllerinden biri olarak kabul edilmektedir. Küresel mimari söylemi etkilemede ve birçok toplumun karşılaştığı sorunlara yenilikçi çözümler geliştirmede önemli bir rol oynamaktadır.

Ağa Han Mimarlık Ödülü, her üç yılda bir, mimarlık, planlama uygulamaları, tarihi koruma ve peyzaj mimarlığı alanlarında yeni mükemmellik standartları ortaya koyan projelere verilmektedir. Ödül, çabalarıyla, dünya genelinde Müslüman kültürünün önemli bir ağırlığa sahip olduğu toplumların ihtiyaç ve isteklerini başarıyla karşılayan bina konseptlerini belirlemeyi ve teşvik etmeyi amaçlamaktadır. Ödül aracılığıyla insanların sadece fiziksel, sosyal ve ekonomik ihtiyaçlarını karşılayan değil, aynı zamanda kültürel beklentilerini teşvik eden ve bunlara yanıt veren mimariye vurgu yapılmaktadır. Yerel kaynakları ve uygun teknolojiyi yenilikçi yöntemlerle kullanan bina planlarına ve başka yerlerdeki benzer çabalara ilham vermesi muhtemel projelere özellikle önem verilmektedir.

Ödül, Kerim Ağa Han’ın başkanlık ettiği bir komite tarafından yönetilmektedir. Proje sunumları için uygunluk ölçütlerini belirlemek, ortaya çıkan öncelikler ve sorunlara yanıt olarak tematik yön sağlamak ve ödülün geleceği için planlar geliştirmek amacıyla her ödül döneminde yeni bir komite oluşturulmaktadır. Komite, her dönem için ana jürinin seçilmesinden ve atanmasından ve ödülün uluslararası seminer, konferans, sergi ve yayın programından sorumludur. Ödüller komitenin atadığı bağımsız bir jüri tarafından seçilen projelere sunulur. Ödül, 1977’den bu yana 14 faaliyet dönemini tamamlamıştır ve dünya çapında 8.000’den fazla bina projesine ilişkin belgeler derlenmiştir. Bugüne kadar Ağa Han Mimarlık Ödülü için toplam 122 proje seçilmiştir (AKDN, 2022a; AKDN, 2022b).

Turgut Cansever, Ertan Çakırlar, Sedat Hakkı Eldem, Çelik Gülersoy, Sedat Gürel, Nail Çakırhan, Behruz Çinici, Can Çinici, Cengiz Bektaş, Han Tümertekin, Emre Arolat ve Alattin Egemen Ağa Han Mimarlık Ödülü’nü kazanmış Türk mimarlardır. Ancak Turgut Cansever üç farklı yapı ile üç ödül kazanan dünyadaki tek mimardır (Akbülbül, 2021).

### **2.2. Bilge Mimar Turgut Cansever**

Türk mimarlığının önemli isimlerinden Turgut Cansever, mimari eserler üretmenin yanı sıra şehircilik uzmanı ve yazar olarak da faaliyetlerde bulunmuş ve eserler vermiştir. Devlet Güzel Sanatlar Akademisi’nden 1946 yılında yüksek mimar olarak mezun olan Cansever, aynı zamanda İstanbul

Üniversitesi Edebiyat Fakültesi'nde, Prof. Ernst Diez yürütücülüğünde yaptığı doktora ile Türkiye'de sanat tarihi alanında doktora yapan ilk kişi olmuştur (Deniz, 2009).

Devlet Güzel Sanatlar Üniversitesi'nde 1947-1951 yılları arasında yaptığı öğretim üyeliğini takiben mimar Abdurrahman Hancı ile kurduğu mimarlık ofisinde birçok proje üretmiştir. Sadullah Paşa Yalısı Restorasyonu, Karatepe Açık Hava Müzesi, Büyükkada Anadolu Kulübü, Antalya Karakaş Camisi gibi uygulanmış projelerinin yanı sıra Ankara Ulusal Müze, Avanos Kaya Oteli, Muğla Yağcılar Hanı gibi birçok uygulanmamış projesi de mevcuttur. Çeşitli ulusal ve uluslararası yarışmalarda dereceleri bulunan Turgut Cansever, Marmara Bölgesi Planlama Teşkilatı Başkanlığı, İstanbul Belediyesi Planlama Müdürlüğü, İmar ve İskân Bakanlığı'nda danışmanlık gibi kent, imar ve koruma alanlarında da pek çok hizmette bulunmuştur (Archi101, 2022).

Cansever, "gelecek nesillere güzel bir dünya bırakmak mecburiyetindeyiz, güzel evler ve güzel şehirler" sözleriyle her insanın güzel bir çevrede yaşama hakkına sahip olduğu düşüncesini ortaya koymaktadır. Dile getirdiği güzellik anlayışı ise İslami düşüncenin içinden gelmekte ve tasarımlarının arka planındaki düşünsel dünya ve mimarlık anlayışı da buna dayanmaktadır.

*"Doğrusu dünyanın güzel yaratılmış olduğu ve insanın da Allah'ın yarattığı bu güzel dünyayı hüsnü muhafaza etmek ve güzelleştirmek şeklindeki İslami düşünce ile bunun karşısında Hıristiyan dünyasında insanın günahkâr olduğu, bu dünyanın bir günah dünyası olduğu şeklindeki karşıt varlık telakkileri beni bu konuda tercih yapmaya ve bu tercihler istikametinde de sanat faaliyetimi yürütmeye itti"*

sözleri mimarlığı teknik yapı üretimi olmanın ötesinde İslami düşünceye dayalı bir yaşam felsefesi olarak benimsediğini desteklemektedir (TVNET, 2019)

Bu bağlamda sonsuzluk, düşünsel arka planının en önemli kavramlarından biridir ve sonsuz mekân üretiminde bütünlük tasavvuru ön plana çıkar. Bütünlük, eserlerinde birbirine eklenen parçaların bir araya gelişi ile oluşmaktadır ve bu parça-bütün ilişkisi her proje özelinde farklılaşarak karşımıza çıkmaktadır.

Açık uçlu ve değişime imkân veren mimari anlayışı da varlığın dinamik bir süreç olduğu gerçeğine dayanmaktadır. Varlığa duyulan saygı, hayatın ve buna bağlı olarak şehirleri oluşturan yapıların ve mekânların bu dinamik süreçle uyumlu olacak şekilde biçimlenmesini gerekli kılmaktadır. Mutlak, değişmez mekânlar üretmek yerine gelecek kuşakların katılımına açık bir mimari anlayış bu doğrultuda ön plana çıkmaktadır (Cansever, 2010).

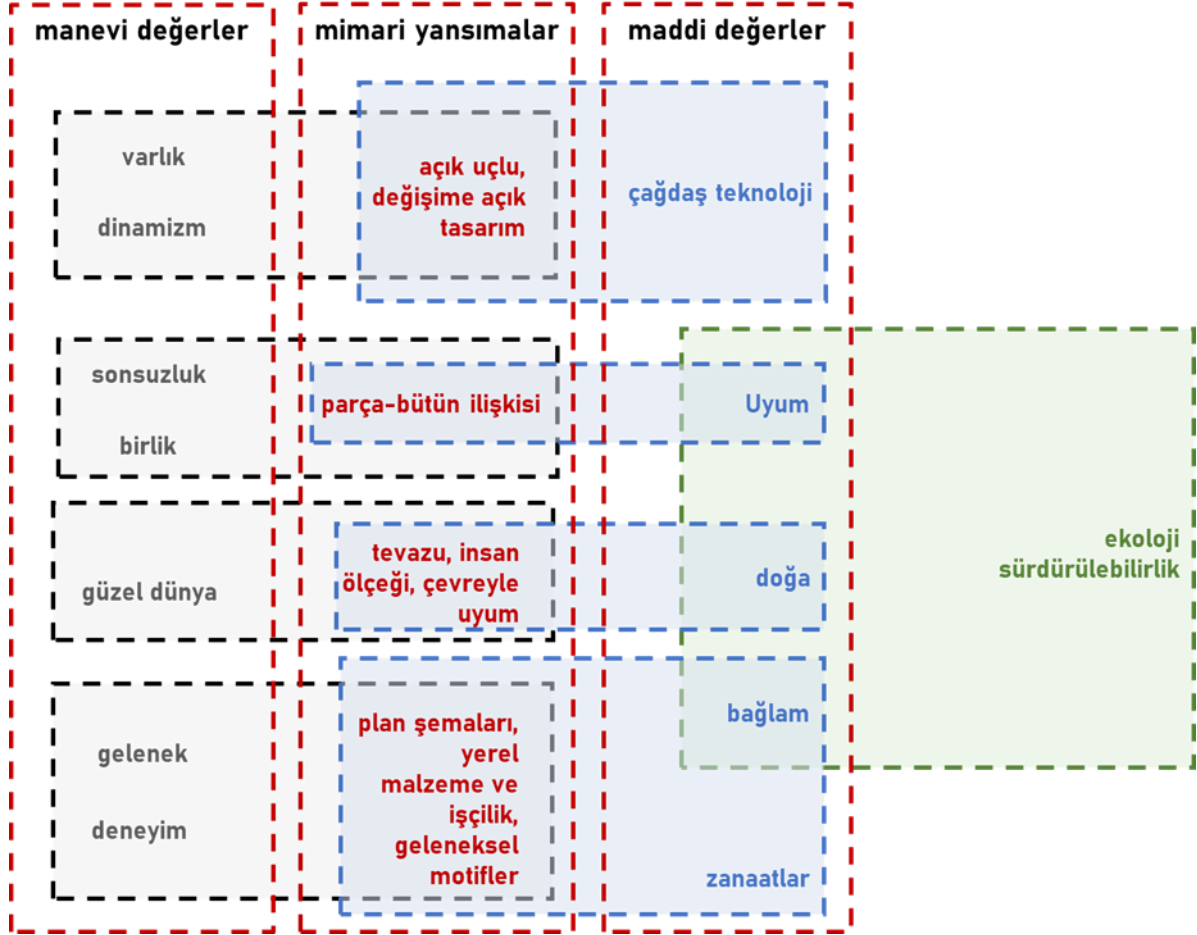
"Dünyayı güzelleştirmekle mükellef" olan insanın tüm eylem süreçlerinde çevre ile kurulan ilişki de mimarın düşünsel arka planının en önemli unsurlarından biridir. Tabiat sürekli bir devinim içerisindeyken insanın ürettiği kalıcı nesnelere tabiatla yarışmayacak aksine onu yüceltecek niteliklere sahip olması gerekmektedir. Gösterişli biçimler yerine tevazu içerisinde, insan ölçeğinde hem doğal hem fiziki çevreyle uyumlu mimari anlayış bu görüşlerden doğmaktadır (Sargın, 1998).

İnsanlığın sorunların üstesinden gelmek için tarihi deneyimlerden faydalanması ve geleneklerin devam ettirilmesi gerektiği düşüncesini savunan Cansever, ancak bu yolla daha iyi bir mimariye ulaşılabileceğini belirtmektedir (Cansever, 2010). Bir İslam toplumu olan Osmanlı toplumunun geleneklerinde ve Anadolu coğrafyasında birçok iyi örnek olduğunu ve bu coğrafyalardaki deneyimlerin yitirilmemesi gerektiğini savunan Cansever güzel kentler, yapılar ve çevreler üretmek gerekliliğini dile getirmekle yetinmemiş, bu anlayışı mesleki pratiklerinde de uygulamıştır (TVNET, 2019).

Mimariyi yapı inşa etme eyleminin çok ötesinde ele alan ve bu yolla yaşam felsefesini hayata geçirme uğraşı veren Cansever, ürettiği eserler kadar fikirleriyle de öne çıkan bir düşünce adamı olması nedeniyle "bilge mimar" olarak da adlandırılmıştır. Turgut Cansever'in bu mücadelesi kendi deyişiyle "Mimarlığın Nobel'i" olan Ağa Han Ödülü'ne üç kez hak kazanmasını sağlamıştır. Ağa Han Ödülü'nün ilk dönemi olan 1980 yılında Türk Tarih Kurumu Binası ve Ahmet Ertegün Evi ile, beşinci dönem olan 1992 yılında ise Demir Tatil Köyü projesi ile dünyada Ağa Han Ödülü'ne üç kez hak kazanan tek mimar olarak tarihteki yerini almıştır.

### 3. Araştırma Bulguları

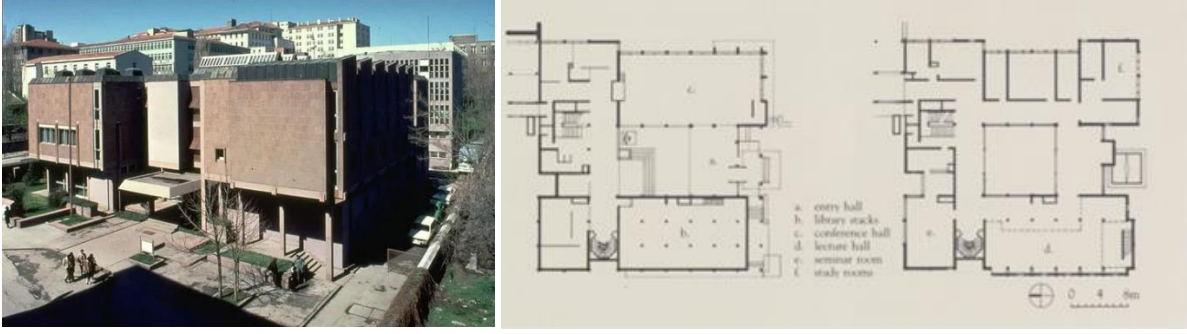
Turgut Cansever'in ortaya koyduğu eserleri dayandırdığı kavramları manevi değerler ve maddi değerler ana başlıkları altında toplamak mümkündür (Şekil 1). İslam inancından gelen sonsuzluk, birlik, varlık gibi kavramlar ile dönemin yaşayış biçimlerinin oluşturduğu manevi değerler eserlerin tasarımında önemli yer tutarken, doğal çevre verileri ve zanaatlar gibi maddi değerler ise eserlerin hem düşünsel hem fiziki inşasında nirengi noktaları olmuştur. Geleneksel düşünce ve yapma biçimlerinin yanı sıra çağdaş olanla kurulması gereken ilişki göz ardı edilmemiş ve teknolojik olanaklardan yararlanılarak çağın gerektirdiği ihtiyaçlar karşılanmıştır. Turgut Cansever mimarlığının özgünlüğü bu kavramların dengeli birlikteliği ile mümkün olmuştur.



Şekil 1. Cansever mimarlığında kavramlar

#### 3.1. Türk Tarih Kurumu Binası

Türk Tarih Kurumu, 1930'larda Türk tarihi ve Türk toplumu üzerine yapılan araştırmaları teşvik etmek üzere kurulmuş olan bir araştırma merkezidir. Kurumun isteği üzerine, 1951 yılında, kurum kütüphanesi ve kurum dergisi Belleten'in baskı tesisi olarak ilk önce Türk Tarih Kurumu'nun günümüzdeki ek binası inşa edilmiştir. Turgut Cansever ve Ertun Yener'in tasarımını üstlendiği ana binanın inşaatı ise 1962'de başlamış ve 1966'da tamamlanarak hizmete açılmıştır. Yapı, Ankara'nın merkezindeki kültürel kurumları ve Ankara Üniversitesi'nin çeşitli fakültelerini de kapsayan kültürel bölgede yer almaktadır (Archnet, 2022a).



Şekil 2. Türk Tarih Kurumu (Archnet, 2022a)

Türk Tarih Kurumu binası “tarih ve gerçek şuurunun geliştirildiği bir merkez” olarak içerisindeki bilimsel araştırmalara sakin bir ortam sağlamak ve onları korumak fikrinden hareketle tasarlanmıştır. İslami birlik ilkesi, tepe ışıklarıyla aydınlatılan merkezi bir avlu etrafında kütüphane, konferans salonu, bilimsel çalışma, toplantı, idare odaları, sergi ve dinlenme alanlarının yerleştirilmesi ile oluşturulmuştur. Geniş ve sağır taş kaplamalı cephelerin yansıttığı koruma ifadesi, binanın betonarme karkas sistemle zeminden yükseltilmesi ile kuvvetlendirilmiş; bakır çatının örten ve koruyan ifadesi de bu kurguya eklenerek geleneksel mimarideki içe yönelim karakterini güçlendirmiştir (Şekil 2). Koruma kavramı tüm bu bağımsız gibi görünen tasarım kararları aracılığı ile bütünsel bir anlam kazanmıştır. Parça-bütün ilişkisi ayrıca münferit mekânların bir merkezi avlu etrafında yan yana dizilmesi ve bu bağımsız parçaların, strüktür, kontrast malzeme ve aydınlatma yoluyla avlunun kamusal karakterinden ayrıştırılması ile vurgulanmıştır (Cansever, 1966).

Binanın hem plan şemasının hem de tepe ışıklıklarının ihtiyaç doğrultusundaki asimetrik düzeni, önceden oluşturulmuş bir ızgara sistemi yerine, Osmanlı şehirlerindeki gibi kendiliğinden gelişen bir zenginlik sağlamaktadır. Bu durum mutlak, tepeden inme olanın yerine gerekliliklerin dinamizmini yansıtmaktadır (TVNET, 2019).

Binada betonarme iskelet, Ankara taşı, Marmara mermeri, beton dolgu malzemeler ve bakır çatı kaplamasının yanı sıra alüminyum doğramalar ile ahşap kafesler kullanılmıştır. Binada kullanılan malzemelerin tümü ve işçilikler yerel kaynaklardan sağlanmıştır. Binada yerel malzemelerin kullanılması hem ekonomik hem de iklimle uyumlu olarak doğal çevreye duyarlı bir yaklaşım sergilemektedir. Diğer taraftan Ankara taşının cephelerdeki kullanımı, komşu yapılarıdaki anıtsal ifade ile örtüşerek fiziksel çevre ile de uyumlu bir tavır ortaya koymaktadır. Mermerin girişte ve avluda “Siirt kilimlerinin birbirine paralel çizgileri gibi” kullanılması ise geleneksel biçim ve dokulara gönderme içermektedir (TRT, 2004).

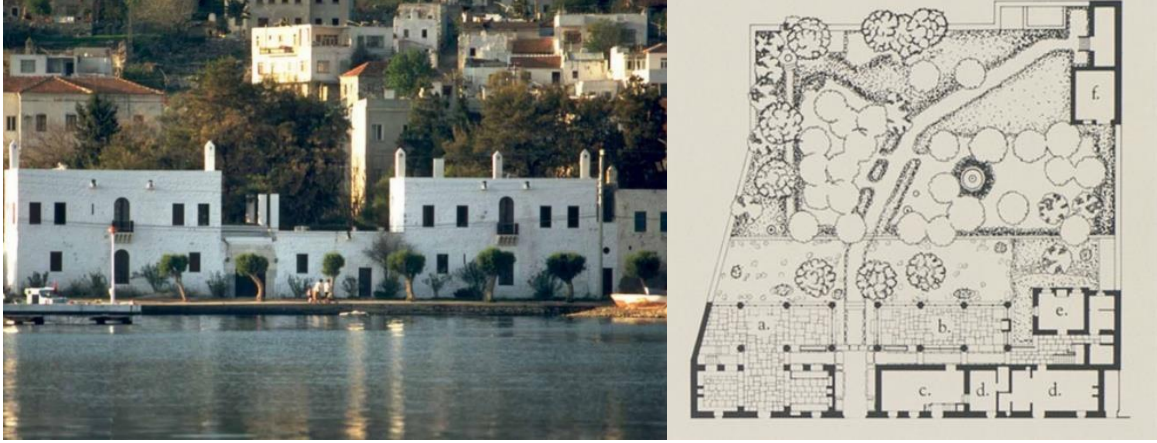
Cansever, 1920’lerden itibaren Ankara’da yaygınlaşan batı mimarlığı ve kenti biçimlendiren “Uluslararası Stil”deki yapıları tepki olarak, İslami düşüncenin ilkelerine ve tarihi Osmanlı mimarisine temellenen bir mekânsal kavram geliştirmeye çalışmıştır. Tarihi deneyimlerden üst düzeyde faydalanılan bu yapıda erken dönem Türk mimarisinin plan ve düzen özellikleri birleştirilerek modern teknoloji aracılığıyla yeni bir kullanıma uyarlanmıştır. İç avlulu, tepeden aydınlatmalı medrese planları ile orta sofalı Türk evi planı tasarımda model oluşturmuştur.

Bununla birlikte, mimar, uluslararası mimarlık dilini ve yeni teknolojileri tümüyle reddetmek yerine, bunları, içinde bulunduğu bölge ve kültüre uyarlamıştır. Geleneksel ahşap kafesler ile alüminyumun pencerelerde bir arada kullanılması ve benzer şekilde betonarme sistem ile Ankara taşının ve mermerin yapıda birlikte yer alması geleneksel ile çağdaş malzemeyi birleştirmiştir. Diğer taraftan geleneksel plan şemalarından faydalanma yaklaşımı biçimsel bir taklitçiliğin yerine geleneklerden ne öğrenilebileceğine dair özgün bir örnek sunmuştur (Aga Khan Award for Architecture, 1980b).

### 3.2. Ahmet Erteğün Evi

Ahmet ve Mica Erteğün’ün 1971 yılında 19. yüzyıla tarihlenen Salih Efendi Konağı’nı yazlık ev olarak kullanmak üzere satın alması sonrası başlayan proje, Türk Tarih Kurumu binasından on yıl sonra tasarlanmış ve 1973 yılında yapımı tamamlanarak kullanılmaya başlanmıştır. Bodrum’un merkezinde Neyzen Tefik Caddesi’nde ve deniz kenarında konumlanan evin tasarımı, Salih Efendi Konağı’nın

restorasyon yoluyla korunması ve bu mevcut yapıya eklenen lineer planlı bir strüktür ile tamamlanmıştır (Aga Khan Award for Architecture, 1980a).



Şekil 3. Erteğün Evi (Archnet, 2022b)

Otantik mimariye sahip Türk evlerinden biri olan eski konak iki kardeş ve aileleri için, merkezde tek katlı giriş, sol kanatta iki katlı selamlık ve sağ kanatta iki katlı haremlik olacak şekilde inşa edilmiştir. Cadde boyunca uzanan bu geleneksel Türk evi, dar pencere taşıyıcı taş duvarları ile sokak yönünde koruyucu bir niteliğe sahiptir. Ayrı kitleler olan haremlik, selamlık ve giriş alanı konağın bütünü oluşturmaktadır. Parça-bütün ilişkisi, Cansever'in tasarımı ile yapıya dahil olan ek ile de güçlendirilmiştir. Meyve bahçesi tarafına yapılan lineer ek, planı dikdörtgene dönüştürmüştür. Bu ek eski strüktürden tamamen bağımsızdır. Eskiye taklit etmekten uzak olarak bu yeni strüktür, mevcut mimariyle uyum içinde ama ondan ayrı açıkça farklı bir dil ortaya koymaktadır (Şekil 3). Önceden var olan strüktür, dar pencerelere sahip taşıyıcı taş duvarlarla inşa edilirken, yeni strüktür yuvarlak beton kolonlar, ahşap bölücü duvarlar ve açılır kapanır kepenklerle yapılmıştır. Sol kanat üst katta büyük bir yatak odası, banyo ve çalışma alanına sahip bir yaşam alanına dönüştürülmüştür. Sağ kanatta ise giriş katında yemek alanı ile mutfak ve üst katta da her biri kendi içinde banyolu yatak odaları bulunmaktadır. Eski strüktür ve çağdaş ek birlikte işlevsel bir konutu oluşturmaktadır (Aga Khan Award for Architecture, 1980a).

Konut mevsime ve günün saatlerine göre açılıp kapanabilen bir yapıya sahiptir. Varlığın dinamik yapısıyla uyum, dönüşüme imkân veren bu tasarımla sağlanmıştır. Açılım, kuzey cephede yer alan, ışığı ve havayı filtreleyen ayarlanabilir ahşap kepenklerle sağlanmaktadır. Gün boyu yaşama ve yemek alanları tamamen açılarak kuzeydeki bahçe ile bütünleşebilmektedir (TRT, 2004).

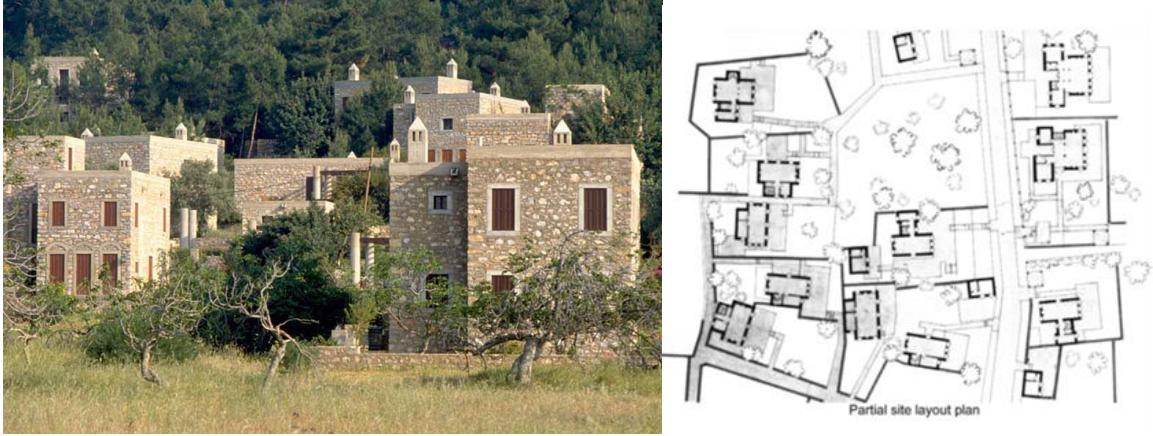
İklimlendirme çevreci bir tasarım yaklaşımıyla çözümlenmiştir. Küçük açıklıkları ile güneye bakan kalın yağma duvar, sıcak yaz günlerinde ısı kazanımını en aza indirmektedir ve çapraz havalandırma ile soğutma sağlanmaktadır. Sadece misafir yatak odalarında klima üniteleri yer almaktadır. Kuzey yönüne açılma imkânı, serin ve gölgeli bahçeden faydalanmayı sağlamakta, ısıtma sorunu ise oturma ve yemek alanları ile yatak odalarının üçünde yer alan Osmanlı stili konik şömineler ile çözümlenmektedir. Yapıda kullanılan tüm malzemeler mevcut strüktürdeki gibi yerel kaynaklardan sağlanmıştır. Döşemeler betonarme olup yatak odalarında meşe, yaşama alanı ve banyolarda mermer, mutfakta seramik kaplıdır. Zemin katta bahçe, avlular ve koridorlar Arnavut kaldırım taşları ve çakıllarla döşenmiştir. Teras döşemesi tuğla seramiktir. Tüm banyo döşeme ve duvarları mermerdir. Mermer duvarlarda mavi seramikten düşey elemanların kullanımı geleneksel Türk hamamlarından türetilmiştir. Tavanlar yatak odalarında karaçam kaplı olup diğer mekânlarda beyaz boyalıdır. Pencereler, kapı çerçeveleri, kepenkler ve dolaplar meşe ağacından yapılmıştır. Ev için seçilen mobilyalar Türk el sanatlarının zenginliğine dikkat çekmektedir. Tamamı Bodrum veya İstanbul çarşılarından elde edilen el dokuması Türk pamuğu, kilim, hasır ve on sekizinci yüzyıl Edirne tepsileri seçilmiştir (Holod ve Rastorfer, 1983).

Kepenkler aracılığıyla gerçekleşen ışık kontrolü, genişleyebilen iç mekânlar, eski ile yeni arasındaki bariz ayrım bu binanın en çarpıcı tasarım özellikleridir. Erteğün evi, eskinin değişime ayak uydurabileceğini, yeninin var olana saygı duyabileceğini kanıtlayan özgün bir yeniden kullanım örneği sunarak hem Bodrum hem de diğer şehirler için örnek teşkil etmiştir. Evin, sahipleri dolayısıyla sürekli uluslararası

üne sahip sanatçıları ağırlaması da hem Bodrum'un hem de geleneksel Türk evi ve el sanatlarının tanıtılmasına katkı sunmuştur.

### 3.3. Demir Tatil Köyü

Türkiye'de tatil evi gelişimi için uygun mimari arayışa cevap niteliğindeki Demir Evleri projesi, Cansever'in, yeni yerleşimler için bir örnek gerçekleştirmek amacıyla, 1971 yılında 50 hektarlık proje arazisini satın almasıyla başlamıştır. Cansever'in hem geliştiricisi hem tasarımcısı hem de yürütücüsü olduğu proje, mimari ekibin bölge için uygun olmadığını düşündüğü ve büyük ölçüde ithal edilmiş planlama yönetmeliklerine uyma ihtiyacını ortadan kaldırmak için yerel otoritelerle gerçekleştirdiği uzun müzakereler sonucunda 1984 yılında tasarlanmış ve 1987 yılında tamamlanmıştır. Proje alanı, Bodrum Yarımadası'nın kuzeyinde, ulusal çam ormanlarıyla çevrili küçük bir vadide yer almaktadır (Aga Khan Award for Architecture, 1993).



Şekil 4. Demir Tatil Köyü (Archnet, 2022c)

Demir Tatil Köyü'nün uygulanmasında belirlenen dört hedef sırasıyla; her yerde görülen kötü tasarlanmış yerleşimlerle çevrili olmayan bir turistik köy yaratmak, modern zamanlarda bölgenin mimari mirasına uygun bir katkıda bulunmak, geliştirilen bu mimariyi ona sahip çıkacak kişilere sunmak ve projeyi ticari olarak uygulanabilir kılmak şeklinde sıralanmaktadır. Cansever, ormanlar ve denizle çevrili geniş bir arazi elde ederek ilk amacına ulaşmıştır. Temel inşaat malzemelerini çevreden elde ettiği kereste, çam ve taşla sınırlı tutarak ikinci hedefine ulaşmıştır. Bu evleri nispeten yüksek bir fiyata satma stratejisiyle üçüncü hedefini gerçekleştirmiş ve on ikiden fazla villa tipi yelpazesi sunarak dördüncü hedefini hayata geçirmiştir (Aga Khan Award for Architecture, 1993).

Projenin ilk etabı olarak düşünülen 2.7 hektarlık alanda dokuz farklı plan tipi, üç pencere, bir kapı ve bir balkon tipiyle otuz beş adet ev yapılmıştır. Böylelikle sanayileşme imkânı tanıyan standartlar elde edilmiş, ancak evlerin farklı yönlerine bakması sonucu standart pencerelerin yerleri değiştirilerek bazen tıpatıp birbirinin eşi olan evlerin tamamen birbirinden farklı yapılar olarak sunulması imkânı ortaya çıkmıştır. (Al-Radi ve Moore, 1992). Parsel büyüklüğü 120-300 m<sup>2</sup> arasında değişen, her biri bağımsız olan evlerin birtakım standartlar ve malzeme birliği yoluyla bütünü oluşturduğu görülmektedir. Müşteri katılımı proje tasarımını etkileyen bir diğer unsurdur. Potansiyel müşterilerin talep ve tepkileri doğrultusunda ortaya çıkan iki, üç ya da tek kattan oluşan farklı plan tipleri ile cephelerde geniş yelpazedeki taş duvar dokularının kullanımı tasarıma tekdüzelikten uzak bir nitelik kazandırmıştır. Parça-bütün ilişkisi böylece çeşitlilikle bezenmiş uyum yoluyla elde edilmiştir (Aga Khan Award for Architecture, 1993; TRT, 2004)

Arazi parsellere bölünmüş ve her parsel ayrı bir varlık olarak ele alınmıştır. Her konut sahibi, satılan yerler hariç istediği parseli seçmekte özgür bırakılmıştır. Seçim özgürlüğündeki tek kısıt, evin tasarım tipinin mevcut evlerin deniz manzarasını kapatmaması ve ağaç kesilmemesidir. Böylece önceden belirlenmiş bir izgara sistem yerine topografyaya göre konumlanan evlerin her biri deniz manzarasına sahiptir (Şekil 4). Standart olmayan biçimlerde ama standart ölçülerdeki parseller çeşitlilik ve birliği aynı anda barındırmaktadır. Müşteri talepleri doğrultusunda üretilen farklı plan tipleri de teorik olarak sonsuz çeşitlilik potansiyelini taşımakta ve açık uçluluk fikrini yansıtmaktadır (Aga Khan Award for Architecture, 1993).



Çevre ile kurulan ilişkiler Demir Evleri projesinin önemli bir özelliğidir. Arazinin arkasında yer alan 300-400 metre yüksekliğindeki dağ, pencerelerin, kat yüksekliklerinin, kapıların ölçüleriyle yüceltilmiştir (Şekil 4). Projenin baskın malzemesi olarak 50 cm. kalınlığındaki taşıyıcı taş duvarlar ısı birikimini emmek için ağır bir duvar kütlesi sağlamak ve yerel taş ve duvar ustalarına istihdam sağlamak şeklinde ikili fayda sunmaktadır. Bölge sismik harekete yatkın olduğundan, taş duvarlar yatay beton stabilizasyon elemanları ile güçlendirilmiştir. Çatı ve ara katlar, içeriden açıkta bırakılacak şekilde ahşaptan yapılmıştır. Kullanılan tüm malzemeler yerel olarak üretilmiştir. Tüm evler hem deniz manzarasından hem de esintiden yararlanmak için denize bakan yamaçta inşa edilerek iklim koşulları ile uyum sağlanmıştır. Parseller arası toprak aktarımı yapılmayarak ağaçların ve toprağın korunması sağlanmıştır. Arabalar mümkün olduğunca alanın dışında bırakılmış, kıyı şeridi korunmuştur. Duvarların inşa edilmesi için basit kayar kalıbın kullanılması maliyetleri düşüren ve yapım hızını artıran yenilikçi bir yaklaşımdır. Böylece modern yapım yöntemleri ile geleneksel yöntemlerin harmanlandığı, bölge ve zamanla uyumlu bir mimari anlayış ortaya konmuştur.

Yunan, Bizans ve Osmanlı katmanlarından oluşan bir mirası yerel ve geleneksel malzeme kullanmak yoluyla aktarmak tarihi deneyimlerin bu projedeki yansımalarıdır. Bütün alan için taş, ahşap ve sınırlı sayıda brüt betondan oluşan ortak mimari dilin geliştirilmesi "Türk-İslam mimari biçiminin gerçekliği ile antik zamanların saflığının birleşimi" olarak tanımlanmıştır. Diğer evlerin manzarasını kesmeme kısıtı komşuluk ilişkileri bağlamında ortaya çıkmaktadır. Türk kültürünün soyut değerlerinden olan komşuluk ilişkilerine yapılan vurgu, binalar arası mesafelerin düzenlenmesi ile toplumsal mesafelerin, toplumsal yakınlaşmaların nasıl gerçekleşeceğinin örneğini oluşturmaktadır. Ayrıca her konutun, yönelimini değiştirerek açık mekânlarda mahremiyet sağlaması ve komşularıyla olan ilişkilerini ayarlaması Türk kültürünün mahremiyet kavramına da bir gönderme niteliğindedir (Aga Khan Award for Architecture, 1993; TRT, 2004).

#### **4. Tartışma ve Sonuç**

Kültürün yayılması ve yaşatılması konusunda mimarlık bir araç olmakla birlikte her mimari eserin içinde yer aldığı kültürü yansıttığı veya yayılmasında öncülük ettiği söylenemez. Ancak dönemini ve kültürünü yansıtan eserlerin, ihtiyaçlarına ve isteklerine cevap verdiği toplumun değerleri açısından kabul görmesi ve hatta başyapıt olarak nitelendirilmesi ve ayakta kalması ise kaçınılmazdır. Makale kapsamında ele alınan Turgut Cansever'in ödüllü bu üç eseri (Kortan, 1993) hem döneminin ihtiyaçlarını karşılamış hem de gelenekselin izlerini içinde barındırarak mimari kimliği ile başarı kazanmıştır. Kandemir ve Mumcu Uçar'a göre Cansever'i değerli kılan gelenekle bağını koparmadan sağlam temellere dayalı bir "eser" ortaya koyabilmesi ve sonuçta geleneği ve çağı derinlemesine okuyabilmesidir. Kandemir ve Mumcu Uçar iddialarını Turgut Cansever'in "bugün yanlış olan, tarihin çoğuna gözümüzü yummuş olmamızdır" söylemine dayandırır. (Kandemir & Mumcu Uçar, 2021). Her üç eserde de öne çıkan maddi ve manevi değerlerin ele alınış biçimi, alçakgönüllü bir biçimde doğa ile bütünleşmesi, yerel malzemenin çağdaş teknoloji ile yorumlanması söz konusu eserlerin hem ulusal hem de uluslararası düzeyde yankı uyandırmasına yol açmıştır. Kortan, Demir Tatil Sitesi mimarisini taviz vermeyen bir biçimcilik olarak yorumlamakta, gelenekselin biçimsel olarak taklit edildiğini savunmaktadır. (Kortan, 1993). Seyithanoğlu ise mimarlığı sadece biçimsel yönleriyle tartışmanın biçimlerin seçiminde etkili özün tam anlaşılmasına sebep olabileceğini söyler. Cansever'in mimarlığını meslek felsefesindeki mistik kavramlarla değerlendirmenin daha doğru olduğunu savunur (Seyithanoğlu, 1993). Bu nedenle de Cansever'in seçilen üç yapısı özelinde maddi ve manevi değerlerin mimari eserlerdeki yansımaları ele alınmıştır.

**Çizelge 1.** Turgut Cansever'in üç projesinde maddi ve manevi değerlerin yansımaları

Mimari yansımalar	Türk Tarih Kurumu	Ahmet Ertegun Evi	Demir Tatil Sitesi
Parça-bütün ilişkisi	Merkezi avlu etrafındaki münferit mekânlar, koruma yaklaşımı ile bütünlük	Bağımsız lineer çağdaş ek ve eski strüktür uyumu ile yeni kullanım	Standartlar ve malzeme birliği yoluyla bağımsız birimlerden bütüne ulaşma, çeşitlilikle bezenmiş uyum
Açık uçlu, değişime açık tasarım	Plan şeması ve tepe ışıklıklarında kendiliğinden gelişen asimetrik düzen	Değişime imkân veren ayarlanabilir ahşap kepenk sistemi	Topoğrafyaya göre konumlanan birimler, talep doğrultusunda üretilen farklı plan tipleri ile sonsuz çeşitlilik potansiyeli
Tevazu, insan ölçeği, çevreyle uyum	Yerel malzeme ile doğaya uyum, cephelerdeki Ankara taşı ile anıtsal ifade yoluyla fiziksel çevreye uyum	Doğal havalandırma, tamamı yerel kaynaklardan elde edilen doğal malzemeler	Yapı öğelerinin ölçüleriyle araziye çevreleyen dağcı yüceltme, toprak ve ağaç korunumu, araziye minimum araba girişı, manzarayı ve iklimi dikkate alan tasarım
Geleneksel plan şemaları, yerel malzeme ve işçilik, geleneksel motifler	medrese ve orta sofalı Türk evi plan şemalarına atıf, tümüyle yerel malzeme ve işçilik, mermer kullanımında geleneksel motiflere atıf	Osmanlı stili şömineler, banyo döşeme ve duvarlarında geleneksel Türk hamamı izleri, mobilya seçimlerinde öne çıkan Türk el sanatları	Taş, ahşap ve sınırlı brüt betonla yerel malzeme ve işçilik, komşuluk ilişkileri, toplumsal mesafe ve mahremiyetin korunması

Sadece bu üç eserle sınırlı olmayan mimari başarısı ile Cansever'in, Türk kültürünün önemli temsilcilerinden biri olduğu yadsınamaz. Cansever'in, makalede incelenen Ağa Han Ödüllü eserlerinin yanı sıra çok sayıda uygulanmış ve uygulanmamış projesi, birçok mimari proje yarışmasında da ödülleri bulunmaktadır. Bunların arasında Türkiye'de bitirilmemiş, eksik olarak uygulanmış Beyazıt Meydanı Düzenleme Projesi dünyadaki önemli yayalaştırma projelerinden biri olarak kabul edilmiş ve yaklaşık iki buçuk yıl Batı Avrupa başkentleri dahil olmak üzere 13 Avrupa şehrinde teşhir edilmiştir.

Mimarlık eliyle kültürün temsili ve sürdürülmesi, kültüre ait maddi ve manevi değerlerin güncel koşulların gereklilikleri ile harmanlanıp özgün yorumlarla eserlerde karşılık bulması ile mümkün olmaktadır. Eser sahibinin fiziksel çevre koşullarını ve içinde bulunduğu toplumun değerlerini bir bütün olarak ele alması ve özümsemesi ile ortaya konabilen bu özgün yaklaşımlar aracılığıyla mimarlık, kültürün tanıtılması ve aktarılmasında önemli bir disiplin olarak yerini almaktadır.

#### Teşekkür ve Bilgi Notu

Makalede ulusal ve uluslararası araştırma ve yayın etiğine uyulmuştur. Çalışmada etik kurul izni gerekmemiştir.

#### Yazar Katkısı ve Çıkar Çatışması Beyan Bilgisi

Makalede tüm yazarlar aynı oranda katkıda bulunmuştur. Herhangi bir çıkar çatışması bulunmamaktadır.

#### Kaynaklar

Aga Khan Award for Architecture. (1980a). Ertegun House On-site Review Report. Erişim adresi:01.08.2022, <https://www.archnet.org/publications/118>

Aga Khan Award for Architecture. (1980b). Turkish Historical Society Project Summary. Erişim adresi: 01.08.2022, <https://www.archnet.org/publications/103>

Aga Khan Award for Architecture. (1993). Demir Holiday Village On-site Review Report. Erişim adresi: 01.08.2022, <https://www.archnet.org/publications/954>

Akbülbül, A. R. (2021). Ağa Han Mimarlık Ödülleri. Erişim adresi: 01.08.2022, <https://www.gzt.com/arkitekt/aga-han-mimarlik-odulleri-3560599>

AKDN (Aga Khan Development Network) (2022a), Architecture. Erişim adresi: 01.08.2022, <https://www.akdn.org/what-we-do/architecture>

- AKDN (Aga Khan Development Network) (2022b). The Aga Khan Award for Architecture. Erişim adresi 01.08.2022, <https://www.akdn.org/aga-khan-award-architecture-0>
- Al-Radi, S., Moore, C. (1992). Demir Holiday Village. J. Steele ed., Architecture for a Changing World. Londra: Academy Edititons.
- Archi101. (2022). Turgut Cansever; Bilge Mimar. Erişim adresi: 01.08.2022, <https://archi101.com/mimarlar/turgut-cansever/>
- Archnet. (2022a). Turkish Historical Society. Erişim adresi: 01.08.2022, <https://www.archnet.org/sites/28>
- Archnet. (2022b). Ertegün House. Erişim adresi (01.08.2022): <https://www.archnet.org/sites/51>
- Archnet. (2022c). Demir Holiday Village. Erişim adresi:01.08.2022, <https://www.archnet.org/sites/771>
- Cansever, T. (1966). Türk tarih kurumu binası. *Mimarlık*, 2(12), 25–27.
- Cansever, T. (2006). İslâm’da Şehir ve Mimarî. Timaş Yayınları.
- Cansever, T. (2010). Osmanlı Şehri (S. Akbıyık, Ed.; 2nd ed.). Timaş Yayınları.
- Deniz, F. (2009). Sanat tarihine mimarlıktan bakmak: Turgut Cansever ve doktora tezi. *Türkiye Araştırmaları Literatür Dergisi*, 7(13), 435–460.
- Eldem, S. H. (1954). Türk Evi Plan Tipleri. Pulhan Matbaası.
- Gudykunst, W. ve Kim, Y. Y. (2012). Communicating with strangers. bridging differences: *Effective Intergroup Communication*, 1–40. <https://doi.org/10.4135/9781452229706.n1>
- Günay, R. (2018). Mimar Sinan. YEM Yayınları.
- Holod, R. & Rastorfer, D. (1983). Ertegun House. *In Architecture and Community*, 127–137.
- Kandemir, Ö., Mumcu Uçar, Ö. (2021). Tradition to innovation through architectural space: A case study on Turgut Cansever. *ESTU Journal of Sketchle*, s. 22-29.
- Kortan, E. (1993). Geleneksel değerlerin güncel yorumu üzerine. *Mimarlık* (251), s. 60,61.
- Kuban, D. (1995). Türk “Hayat”lı Evi. MTR.
- Rapoport, A. (1975). Toward a redefinition of density: *Environment and Behavior*, 7(2), 133–158.
- Samovar, L. A., Porter, R. E., ve McDaniel, E. R. (2012). Intercultural Communication: A Reader. Wadsworth Cengage Learning.
- Sargın, G. A. (1998). Turgut Cansever’le tabiat ve mimarlık üzerine kısa bir söyleşi. *Arredamento Mimarlık*, Eylül, 86–90.
- Seyithanoğlu, K. (1993). Demir tatil köyü. *Mimarlık* (251), s. 62,63.
- TRT. (2004). Belgesel – Yıllar, Yollar Yüzler. Erişim adresi: 01.08.2022, <https://www.youtube.com/watch?v=85OX3w3BO4c>
- TVNET. (2019). Belgesel- Sonsuzluğun izinde Bir Mimar Turgut Cansever. Erişim adresi:01.08.2022, <https://www.youtube.com/watch?v=n60ufi2gnOI>
- Yürekli, H. ve Yürekli, F. (2005). Türk Evi- Turkish House- Gözlemler Yorumlar- A Concise Re-evaluation. Yapı Endüstri Merkezi Yayınları.

# **The Role of Architecture in Dissemination of Culture: “Wise Architect” Turgut Cansever**

## **Summary**

### **1. Introduction**

Architectural works, which are acknowledged as tangible cultural assets, shape living spaces of all sizes, from the smallest living units to cities and even regions. Exploring the architecture of Turgut Cansever, one of the most critical figures of Turkish architecture who reflected the culture while rediscovering the meanings of architecture, will make a significant contribution in terms of the effects of cultural assets on architectural design.

Studies on architecture and culture have revealed the fact that different cultures have different architectural approaches. Accordingly, culture refers to the cumulative accumulation of knowledge, experience, beliefs, values, attitudes, meanings, hierarchies, religion, concepts of time, roles, spatial relationships, concepts of the universe, material objects, and properties. It is possible to say that culture reflects on life, and space life and therefore different places have different concerns and different expressions.

### **2. Material and Method**

The study aims to read Turgut Cansever's architecture through the relationship between culture and architecture. Therefore, first, a conceptual framework has been drawn with the literature review method in the introduction. The materials used in the study consist of Turgut Cansever's statements in interviews, documentaries, and books, and the official reports of the Aga Han architecture awards. Turgut Cansever's discussions have been first examined with the method of discourse analysis and a concept map has been revealed. Then, three of the architect's Aga Khan award-winning works have been examined through the Aga Khan competition reports and documents in the light of the concept map.

The Aga Khan Architecture Award is given every three years to projects that set new standards of excellence in the fields of architecture, planning practices, historic preservation, and landscape architecture. Through its efforts, the award aims to identify and promote building concepts that successfully meet the requirements and aspirations of communities around the world where Muslim culture has a significant weight. Turgut Cansever, Ertan Cakirlar, Sedat Hakkı Eldem, Çelik Gülersoy, Sedat Gürel, Nail Çakırhan, Behruz Çinici, Can Çinici, Cengiz Bektaş, Han Tümertekin, Emre Arolat, and Alattin Egemen are Turkish architects who have won the Aga Han Architecture Award. However, Turgut Cansever is the only architect in the world to win three awards for three different buildings.

In addition to producing architectural works, Turgut Cansever also acted and produced works as an urban planning expert and writer. With his words “We have to leave a beautiful world to future generations, beautiful houses and beautiful cities”, Cansever reveals the idea that every person has the right to live in a beautiful environment. The understanding of the beauty that he expresses comes from within the Islamic thought and the intellectual world and the understanding of architecture in the background of his designs is constructed on this. In this context, infinity is one of the most important concepts of the intellectual background and the concept of integrity comes to the fore in the production of endless space. Integrity is formed by the combination of parts that are articulated to each other in his works, and this part-whole relationship differs in each project. Its open-ended and change-enabled architectural understanding is since existence is a dynamic process. An architectural approach that is open to the participation of future generations, comes to the fore in this direction. The relationship founded with the environment in all the active processes of the human being, who is responsible for “beautifying the world”, is one of the most important elements of the intellectual background of the architect. An architecture that is in harmony with both the natural and physical environment on a human scale, in modesty rather than ostentatious forms, arises from these views. Cansever, who defends the idea that humanity should benefit from historical experiences and continue

the traditions to overcome daily problems, states that better architecture can only be achieved in this way.

### **3. Research Findings**

It is possible to gather the concepts on which Turgut Cansever centers his works, under the main headlines of moral values and material values. While the concepts of unity and integrity coming from the Islamic faith and the spiritual values created by the lifestyles of the period have an importance in the design of the works, material values such as natural environment data and crafts have been the benchmarks in both the intellectual and physical construction of the works. In addition to traditional ways of thinking and doing, the relationship to be established with the contemporary has not been ignored and the requirements of the time have been met by making use of technological opportunities. The originality of Turgut Cansever's architecture lies in the balanced combination of these concepts.

The building of the Turkish Historical Society was created by placing the library, conference hall, scientific study, meeting, administration rooms, exhibition, and resting areas around a central courtyard illuminated by the Islamic unity principle. The expression of protection reflected by the wide and deaf stone-clad facades is reinforced by the building being raised from the ground with a reinforced concrete carcass system. The covering and protecting expression of the copper roof has also been added to this fiction and strengthened the inward orientation character in traditional architecture. The part-whole relationship is also emphasized by the juxtaposition of individual spaces around a central courtyard and the separation of these independent parts from the public character of the courtyard through structure, contrasting materials, and lighting. All the materials and workmanship used in the building were sourced locally. In the Turkish Historical Society building, which benefited from historical experiences at a high level, the plan and layout features of the early period Turkish architecture were combined and adapted for new use through modern technology.

Ahmet Erteğün House, a traditional Turkish house stretching along the street, has a protective feature towards the street with its stone-bearing walls with narrow windows. Haremlik, selamlik, and entrance areas, which are separate masses, constitute the whole of the mansion. The part-whole relationship is also strengthened by the annex included in the building with Cansever's design. The house has a structure that can be opened and closed according to the season and the time of the day. Harmony with the dynamic structure of existence has been achieved with this design that allows transformation. The opening is provided by adjustable wooden shutters on the north façade that filter the light and air. The possibility of opening to the north provides benefits from the cool and shady garden, and the heating problem is solved with the Ottoman-style conical fireplaces located in the living and dining areas and three bedrooms. All materials used in the building were obtained from local sources as in the existing structure. All bathroom flooring and walls are marble. The use of vertical elements of blue ceramic on marble walls is derived from traditional Turkish baths. Light control through shutters, expandable interiors, and the clear distinction between old and new are the most striking design features of this building. Erteğün house offers a unique reuse example that proves that the old can keep up with change and the new can respect the existing.

Thirty-five houses with nine different plan types, three windows, one door, and one balcony type were built around 2.7 hectares, which is considered the first phase of the Demir Holiday Village project. Thus, standards that allow industrialization were obtained, but since the houses were oriented in different directions, the places of the standard windows were changed, and it was possible to present the identical houses as completely different structures from each other. It is observed that the houses, each of which is independent, form the whole through a set of standards and material union. Each of the houses, which is positioned according to the topography instead of a predetermined grid system, has a sea view. Plots in non-standard formats, but in standard sizes, contain diversity and unity at the same time. The 300-400-meter-high mountain located behind the land is exalted by the dimensions of windows, floor heights, and doors. All materials used are locally produced. The use of simple sliding formwork to construct walls is an innovative approach that reduces costs and increases construction speed. Thus, an architectural approach that blends modern construction methods with traditional methods and is compatible with the region and time has been revealed.

#### **4. Discussion and Conclusion**

Although architecture is a tool for the dissemination and survival of culture, it cannot be said that every architectural work reflects the culture in which it takes place or that it leads to its spread. However, it is inevitable for the works reflecting the period and culture to be accepted in terms of the values of the society to which they respond to the needs and wishes, and even to be qualified as a masterpiece and survive. These three award-winning works by Turgut Cansever met the needs of the period and gained success with their architectural identity by embodying the traces of the traditional. How the material and spiritual values that stand out in all three works are handled, their modest integration with nature, and the interpretation of local materials with contemporary technology has led to the repercussions of these works both at the national and international levels. The representation and maintenance of culture through architecture is conceivable by blending the material and spiritual values of the culture with the requirements of current conditions and finding a response in the works with original interpretations. Architecture takes its place as an important discipline in the promotion and transmission of culture through these unique approaches, which can be revealed by the author's handling and assimilation of the physical environmental conditions and the values of the society he lives in as a whole.

