

## HADİM VE ÇEVRESİNDE SİVİL MİMARİ ÖRNEKLERİ\*

Yard. Doç. Dr. Osman KUNDURACI\*\*

Hadim Toros dağlarının batısında yüksek tepelerin oluşturduğu vadilerden birinde kurulmuş şirin bir ilçedir. Konya'ya yaklaşık 130 km. mesafede olan ilçe idari olarak Konya iline bağlıdır. Hadim'in bulunduğu coğrafya, Elbistan ovasından Fethiye üstlerine kadar uzanan Torosların orta-batısında kalmaktadır (Çizim:1). Hadim ve çevresinin iskan tarihi ilk çağlara kadar inmektedir<sup>4</sup>. İskan tarihi hakkındaki araştırmalar yerli ve yabancı bilim adamları tarafından halen sürdürülmektedir. Bu araştırmalardan en önemlisi Konya Müze Müdürlüğü tarafından yürütülen *Astra* antik kenti kazılarıdır<sup>5</sup>.

Antik dönemde İsauria, Klikya'nın dağlık kesimi ve Pamphilya bölgesiyle sınırlandırılan bölgede Grek ve Roma dönemlerine ait çok sayıda yerleşmeler bulunmaktadır. Bölgede M.Ö. 190'lardan itibaren Roma ve daha sonraları da Bizanslıların hakimiyeti görülür<sup>6</sup>. 1211 yılından itibaren de bölgede Türk dönemi başlamıştır<sup>7</sup>. 1219 yılında

---

\* Bu yazı 12 Eylül 1997 tarihinde Hadim 7. Bağbozumu Kültür ve Turizm Şenliklerinde Bildiri olarak sunulmuştur.

\*\* S.Ü.Fen-Edebiyat Fakültesi Sanat Tarihi Bölümü Öğretim Üyesi

<sup>4</sup> Hasan Bahar, *Isauria Bölgesi Tarihi*, (Basılmamış Doktora Tezi), Konya, 1990; Mustafa Yılmaz, *Bozkır ve Çevresinin Tarihi Coğrafyası*, (Basılmamış Yük. Lis. Tezi), Konya 1990, Mustafa Yılmaz, *Heykeltraşlık Açısından Isauria Bölgesi Figürlü Mezar Anıtları*, (Basılmamış Doktora Tezi), Konya, 1995; Yasemin ER (Scarborough), *The Funerary Monuments of Cilicia Tracheia*, (Basılmamış Doktora Tezi), Cornell Üniv., 1991.

<sup>5</sup> Osman Ermişler, *Astra Antik Kenti (Bolat Ören yeni) 1992 Yılı temizlik ve Sondaj Çalışmaları*, *IV. Müze Kurtarma Kazıları Semineri*, (26-29 Nisan 1993 Marmaris), Ankara, 1994, s. 385-404; Osman Ermişler, "Astra-1993 Çalışmalarında Bulunan Roma Çağından İki Mezar", *Müze Dergisi*, Sayı: 10-11, Konya, 1997, s. 39-44.

<sup>6</sup> S. Fikri Erten, *Antalya Vilayeti Tarihi*, İstanbul, 1940, s. 8-10.

<sup>7</sup> S. Fikri Erten, *A.g.e.*, s. 24.

Selçuklu Sultanı Alaaddin Keykubat Alanya'yı fetih için Hadim-Dinek yoluyla Bozkır, Gündoğmuş ve Akseki üzerinden üç koldan Bizanslılara hücum ettiğini öğreniyoruz<sup>8</sup>.

İbn-i Batuta 1327 yılında Anadolu Seyahatine Alanya'dan başladığını ve bu tarihlerde Alanya çevresinin Yunus Beğ oğlu Hızır Beğ tarafından idare edildiğini ifade etmektedir<sup>9</sup>. 1472 yılından itibaren de Alanya, Hadim, Alara ve Akseki çevresi Osmanlı idaresine katılmıştır<sup>10</sup>. Özellikle Osmanlıların son döneminde (17-18. yy) Hadim'de medreselerin bulunduğunu ve önemli bir merkez olduğunu öğrenmekteyiz<sup>11</sup>. Orta-Batı Toroslar olarak tanımladığımız bölge bugün Konya, Antalya, İçel ve Karaman illeri sınırları içinde kalmakta olup Hadim, Taşkent, Bozkır, Ermenek ve Akseki gibi önemli ilçe yerleşmelerine sahiptir.

Hadim ve çevresi olumsuz coğrafya şartları sebebiyle dışarıya göç veren ilçelerimizden birisi durumundadır. Önemli şahsiyetler yetiştiren Hadim doğal güzelliklerinin yanında tarihi evleriyle de dikkati çekmektedir. Bu araştırmada Hadim'in eski evlerinden bir kaç tanıtılacaktır.

Hadim ve çevresinin geleneksel konut mimarisi Orta Anadolu kerpiç yapılı, düz toprak damlı evleri ile Akdeniz kıyısının ahşap malzemeli açık sofalı evlerinin karışımı durumundadır. Bölge evleri iklim, coğrafya, yapı malzemesi ve kullanıcılarının hayat tarzları ile sosyo-kültürel durumlarına göre biçimlenmiştir<sup>12</sup>.

<sup>8</sup> S. Fikri Erten, *A.g.e.*, s. 34.

<sup>9</sup> İbn-i Batuta, *Seyahatname*, (Hz. İ. Parmaksızoğlu) İst., 1974, s. 5.

<sup>10</sup> Mustafa Enhoş, *Bütün Yönleriyle Akseki ve Aksekililer*, İstanbul, 1874, s. 20.

<sup>11</sup> Numan Hadimoğlu, *Hadim ve Hadimliler Bibliyograyfası*, II. Cilt, Ankara, 1983, 88.

<sup>12</sup> Osman Kunduracı, *Batı Toroslarda Bulunan Geleneksel Konutlar*, (Basılmamış Doktora Tezi), Konya, 1995, s. 118.

Hadim evlerinde yapı malzemesi olarak taş, ahşap ve toprak kullanılmıştır. Bu doğal malzemeler ile yapılan taşıyıcı duvarlar moloz taşlardan yapılırken bölme duvarları ise **Bağdadi** dediğimiz çıtalı ahşap duvarlar şeklinde yapılmışlardır. Ahşap malzeme taşıyıcı direk, konsol ve hatıl şeklinde de kullanılmıştır. Üst örtülerdeki düz toprak dam ve kırma çatılar da ahşap direklerle taşınmaktadır<sup>13</sup>. Taş ve ahşap malzeme ile yapılan duvarlar bazen kireç harcı ile doldurulurken, kuru yapı duvar şeklinde olanları da vardır<sup>14</sup>.

Hadim ve çevresindeki evlerde yaygın olarak iç sofalı plân tipi uygulanmıştır. İç sofalı plânlı bazı büyük ölçekli evlerde zamanla değişiklikler yapılarak karmaşık plânların oluştuğunu görüyoruz. Müftüler evlerinde bu durum açıkça görülmektedir. Hadim evlerinin plânında dikkati çeken en önemli özellik samanlık odalarıdır. Daha çok meyilli arazide kurulu olan evlerin bir köşesinde yer alan samanlık tepeden pencereli olup zemin kattaki bir boşaltma kapısına sahiptir. Bir silo şeklindeki samanlıklar diğer odalar ile irtibatlı değildir. Bu durum sadece Hadim evlerine has bir özellik olarak karşımıza çıkmaktadır.

Hadim evlerinde süsleme sade ve gösterişsizdir. Daha çok ahşap süsleme ve sıva üzerine yapılan kalıp baskı tekniğindeki boyalı süslemeler görülür. Özellikle ahşap tavanlarda, kapı ve dolap kapaklarında, merdiven korkuluklarında, pencere kepenk ve kafeslerinde ahşap süslemeleri sıkça görmekteyiz.

Bu özellikleriyle Hadim'de inceleme imkanı bulduğumuz A. Sait Hadimioğlu evi<sup>15</sup>, Müftüler evi-I<sup>16</sup> ve Müftüler evi-II<sup>17</sup> örnekleriyle Hadim evlerini daha iyi tanımaya çalışacağız.

<sup>13</sup> Osman Kunduracı, **A.g.e.**, s. 118-119.

<sup>14</sup> Osman Kunduracı, **A.g.e.**, s. 120.

<sup>15</sup> Osman Kunduracı, **A.g.e.**, s. 68.

<sup>16</sup> Osman Kunduracı, **A.g.e.**, s. 111.

<sup>17</sup> Osman Kunduracı, **A.g.e.**, s. 113.

## Ahmed Sait Hadimiođlu Evi:

Ebu Sait Muhammet El Hadimi'nin torunlarından ve Rüştiye Muallimi Numan Efendi'nin ođlu olan Ahmet Sait Hadimiođlu (1885-1964)<sup>18</sup> tarafından inřa edilen ev Tařpınar mahallesindedir. Hadimiođlu evi, meyilli bir arsa üzerinde iki katlı olarak yapılmıřtır (Resim:1). İ sofalı planda, kire harlı moloz tař duvarlar ile inřa edilmiř olan ev dz toprak damlıdır (Resim:2-3). Dz toprak dam rtde yresel bir zellik olan kp bacalar grlr. Bu uygulama toprak damlarda bir zorunluluk olarak uygulanmıřtır.

Evin esas giriři gneyden olup zemin katın i sofasına iki kanatlı bir kapı ile sađlanmıřtır. Ayrıca kuzeyden ikinci bir giriř kapısı olup arsanın eđiminden faydalanılarak birinci kat sofasına girilmektedir. Bir de toprak dama ıkıř iin seyyar ařřap merdiven vardır ki samanlık buradan doldurulmaktadır.

Gneydeki kapıdan zemin kata girildiđinde ahır ve samanlık odalarına ulařılmaktadır. Zemin kat sofasından (tařlık) ařřap bir merdiven ile st katın i sofasına ıkılmaktadır. Birinci kat sofasının dođu ve batı ynnde drt oda, bir samanlık ve bir mutfak odası olmak zere altı adet odası bulunmaktadır (isim:2). Batı cephede yer alan helaya samanlık ile yanındaki odanın arasında bulunan dar bir koridor ile ulařılmaktadır.

Hadimiođlu evi inřaat tekniđi ve yapı malzemesi bakımından Orta Anadolu ky evleriyle Torosların moloz tař duvarlı evlerinin karıřımı řeklindedir. Bu evin en nemli zelliđi yukarıda belirtildiđi gibi iki kat seviyesinde ykselen samanlık kısmıdır.

Ssleme elemanları bakımından Hadimiođlu evi Hadim'deki en tipik rnektir. İncelemelerimiz sırasında (1992-93) ařřap ıtalı

---

<sup>18</sup> Numan Hadimiođlu, A.g.e, I. Cilt, s. 130.

tavanı çökmüş olan güney-batı köşedeki odada; pencere ve ağız açık rafların arasında kalan oda yan yüzeylerine badanalı beyaz sıva üzerine baskı tekniğinde yapılmış mavi renkli çiçek ve buketlerden oluşan zengin süslemeler tesbit ettik (Resim:4-5). Bu çeşit süslemeyi Konya'da İnce Minareli Medresenin arkasındaki ev ile Piri Mehmet Paşa Camii'nin yanındaki evin dış cephesinde de görmekteyiz.

Hadimioğlu evinde ahşap süsleme unsurlarını birinci katın güney cephe odaların çatalı tavanlarındaki sekiz ve onkollu yıldız göbeklerde görüyoruz. Ayrıca kuzeydeki giriş kapısındaki madeni kapı tokmağı bir diğer süsleme elemanı olarak dikkati çeker (Resim:6).

Hadimioğlu evi plan şeması ve baskı tekniğindeki boyalı süslemesi ile Hadim'deki önemli bir ev iken bugün maalesef yıkılmıştır.

### **Müftüler Evi -I (Betül Tokuş Evi):**

Müftülere ait birinci ev 1911 yılında Betül Tokuş'un ailesi tarafından Taşpınar mahallesinde inşa ettirilmiştir. Eğimli bir arsa üzerinde üç katlı olarak inşa edilen ev moloz taştan kireç harçlı duvar ile yapılmıştır (Resim:7). Orijinal örtüsü düz toprak dam iken sonradan kırma çatıya dönüştürülmüştür (Resim:8). Güney ve doğu cephesinde iki adet sofa çıkması vardır. Doğu cephesindeki çıkmanın bulunduğu kısım ince bir duvar ile bölünerek ayrı bir ev olarak kullanılmaktadır (Resim:9). Müftülerin diğer evinde olduğu gibi ikinci girişin olduğu kuzeydeki bölüm muhtemelen hariciye olarak kullanılmaktaydı (Resim:10).

Betül Tokuş tarafından kullanılmakta olan evin zemin kat odaları ahır ve samanlık şeklindedir. Evin birinci katı kışlık kat (ara kat) olarak düzenlenmiştir. İkinci kata birinci kat iç sofasının kuzey-doğu köşesindeki ahşap bir merdiven ile çıkılmaktadır. Merdiven üstü

minderlik şeklinde tasarlanmış olup korkuluklarının süslemesi ahşap süsleme bakımından önemlidir (Resim:11).

İkinci kat plânı, bir iç sofa ve onun iki yanında yer alan ikişerden dört odadan oluşmaktadır (Çizim:3). İç sofa kuzey-güney yönünde olup güneyden sofa çıkması yapmaktadır. Çıkmanın zemini 20 cm.'lik bir yükseklik halinde sofanın ortasına kadar uzanmaktadır. **Nimseki** olarak tanımladığımız bu sekinin sofa tavanındaki tavan göbeğinin izdüşümü şeklinde eğrisel bir hat ile nihayetlendiğini görüyoruz (Resim:12-13). İç sofanın sekisi ve tavanındaki şemseli tavan göbeği ile başoda şeklinde tasarlandığı kanaatindeyiz. Ayrıca kafesli çıkmanın pencerelerin yarım daire kemer formlu düzenleriyle bu tasarım daha da kuvvetlendirilmiştir.

Betül Tokuş evinin oda tavanları yenilenmiş olup her hangi bir süsleme ögesi görülmez. Muhtemelen üst örtünün toprak damının kırma çatıya çevrilmesi sırasında böyle bir değişiklik yapılmıştır. Ayrıca iç sofanın kuzey de kalan kısmının kapatıldığı veya bir duvar ile bölünerek evin iki bölüme ayrıldığı görülmektedir. Araştırmalarımız sırasında evin kuzeyde kalan bölümünü inceleme fırsatı bulamadık.

Betül Tokuş evinde geleneksel süsleme açısından önemli olan ikinci kattaki odalardan birinde sonradan buraya getirilmiş olduğunu sandığımız ahşap kapının ince ahşap ve kalemişi süslemesi dikkati çeker. Kapı tablalı olarak çatma ve çakma tekniğinde hafif yüzeysel oyma olarak yapılmıştır. Evin bütününde görebildiğimiz ahşap işçilik ile farklılık göstermektedir. Kapı taşınabilen bir eleman olduğu için buraya başka bir evden getirildiğini düşünüyoruz. Kapı yüzeyinin kırmızı, yeşil ve sarı renkteki boyalar ile boyanıp "S" ve "C" kıvrımları, rozet ve palmetlerle süslendiğini görmekteyiz (Resim:14).

Betül Tokuş evi 1911 yılında yapıлып oldukça sağlam durumda kalmasına rağmen her geçen gün bakımsızlıktan yıkılmaya yüz

tutmuştur. A. Sait Hadimiođlu evinin akıbetine uğramadan Müftüler evlerinin devlet veya yerel yönetimler tarafından sahip çıkılarak onarılması ve gelecek kuşaklara aktarılması gerekir.

### **Müftüler Evi - II (Naciye Özsoy Evi):**

19. yy ortalarında Müftü Hacı Mehmet Efendi tarafından inşa ettirilen ev iki katlı, iç sofalı plânda, moloz taştan düz toprak damlı olarak yapılmıştır. Güney ve doğu cephesindeki ahşap çıkmaları ile dikkati çeken ev Taşpınar mahallesindedir (Resim:15-16).

Evin esas girişi güneydeki sofa çıkmasının hemen altındaki kapıdandır. Dođu yönünde ikinci bir girişi daha bulunmaktadır. İki girişi bulunan evlerde ikinci giriş hariciye (misafir) girişi olarak kullanılmaktadır. Naciye Özsoy tarafından kullanılmakta olan evin zemin katın güneyindeki odalar mutfak ve kiler odaları, kuzeyindeki odalar ise ahır ve samanlık olarak kullanılmaktadır. Birinci kata çıkış zemin katın sofasından olması gerekirken bu çıkış iptal edilmiştir. Birinci kata doğu yönündeki ikinci girişten ulaşılmaktadır.

Birinci kat plânu ve süslemesi ile esas yaşama katı şeklinde tasarlanmıştır. Planında bir iç sofa ve bunu üç yönden çeviren çok sayıda odaları bulunmaktadır (Çizim:4). Birinci katın plânındaki en ilginç mekan doğu yönündeki hamam olarak düzenlenen odasıdır.

Naciye Özsoy evinde hamamın yanında diđer Hadim evlerinde olduđu gibi iki kat yüksekliğinde yapılmış olan samanlık odası dikkat çekicidir. Odaların hemen hepsinde bulunan yarım yuvarlak formlu lâmbalıkları ve sofa çıkmasındaki **Nimsekisi** ile farklı bir örnek olarak karşımıza çıkmaktadır.

Üst katın kuzey-dođu köşesindeki mutfak kısmına tonozlu bir koridor ile geçilmektedir. Evin helâsı da batı cephesinde yer almaktadır.

Naciye Özsoy evinde süsleme elemanları oldukça azdır. Sadece başoda tavanındaki sekiz kollu yıldız şeklindeki tavan göbeği dikkati çekmektedir (Resim:17). Ayrıca hamam odasının duvarlarında, Hadimioğlu evindeki gibi baskı tekniğinde yapılmış boyalı tezyinat şeklinde kıvrım dal ve çiçek motifleri bulunmaktadır.

Çok sayıda odaları ve hamamı ile dikkati çeken bu ev, 1876'da Hadim'i ziyaret eden R.E. Davis tarafından mübalağalı biçimde anlatılmaktadır<sup>19</sup>. R.E. Davis evin 200 yataklı çok sayıda odası ve müştemilatı bulunduğunu, Konya valisinin yazları buraya gelip uzun süre kaldığını Mehmet Emin Efendinin ifadelerine dayanarak anlatmaktadır. Yine aynı seyyah ve araştırmacı Hadim'in bu tarihlerde önemli bir kervanyolu kavşağında bulunduğunu ve kervanların da bu evde konakladıklarını yazmaktadır.

Plân ve süslemesiyle 19. yy.'da inşa edilmiş olan evin koruma altına alınarak gelecek kuşaklara aktarılması ve anlatılması gerekir.

Hadim ve çevresinde bulunan sivil mimarlık örneklerinden eski evler buldukları coğrafyanın şartları içinde inşa edilmişlerdir. Düz toprak damlı, küp bacalı üst örtüleri; moloz taştan yapılmış ahşap hatıllı, harçlı duvarları; özel samanlık mekanları, gusülhaneli yüklükleri veya hamam odalarıyla Hadim evleri içinde yaşayan insanların sosyal ve kültürel yapılarının yansıtıldığı halk yapı sanatı örnekleri olarak koruma altına alınmalıdırlar. Ahşap kafesli çıkmaları ve zengin ahşap süslemeleri ile özgün yapılarını koruyan Hadim'in bu eski evlerine halkımızın ve yöneticilerimizin daha duyarlı davranmaları gerekmektedir. Ancak o zaman geçmişten geleceğe mimarlık alanında köprüler kurmuş olabiliriz.

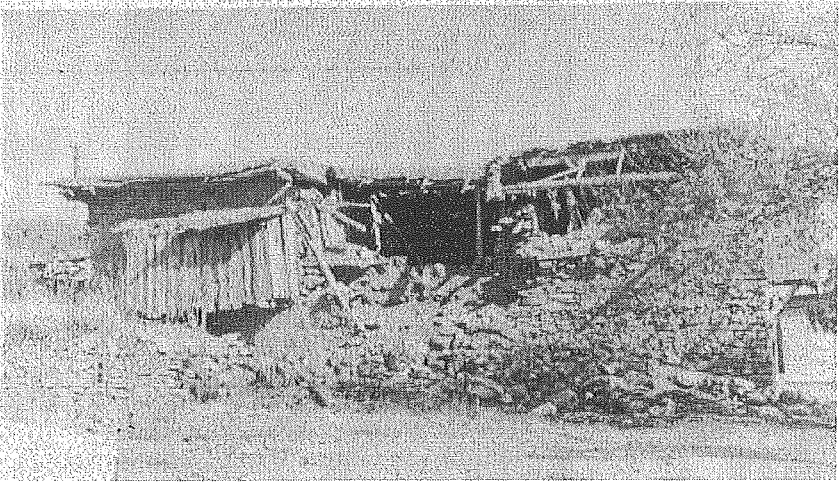
---

<sup>19</sup> R.E. Davis, *Life in Asiatic Turkey*, A Journal of travel in Cilicia, İsauria and part of Lykaonia and Capadocia, London, 1879.

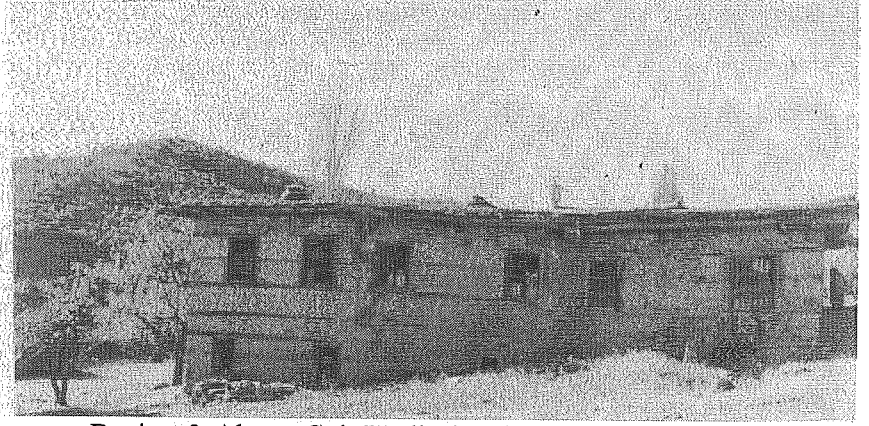




Resim:1: Ahmet Sait Hadimi Evi Güneyden Görünüşü



Resim: 2-Ahmet Sait Hadimi Evi Batıdan Görünüşü



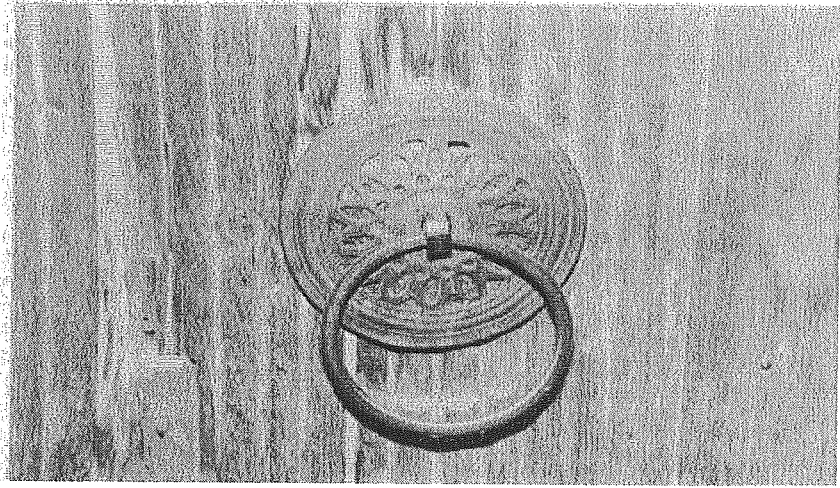
Resim: 3-Ahmet Sait Hadimi Evi Dođudan Görünüş



Resim: 4-Ahmet Sait Hadimi Evi Güney-batı Odanın Pencere Aralarındaki Boyalı Süsleme



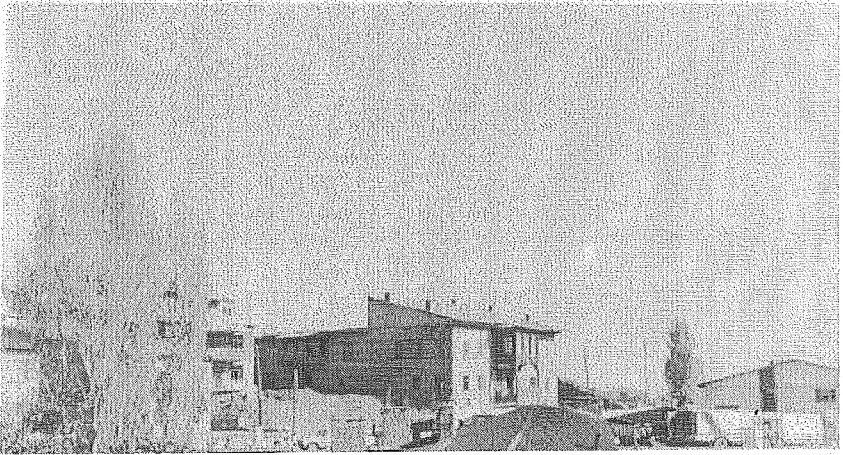
Resim: 5-Ahmet Sait Evi Güney-Batı Odanın Ağzıaçık rafları ve Boyalı Süslemeleri



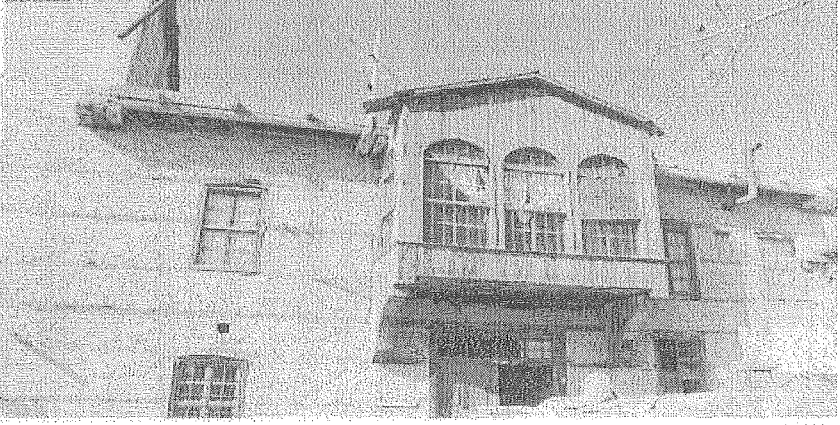
Resim: 6-Ahmet Sait Hadimi Evi Kuzey Giriş Kapısı Tokmağı



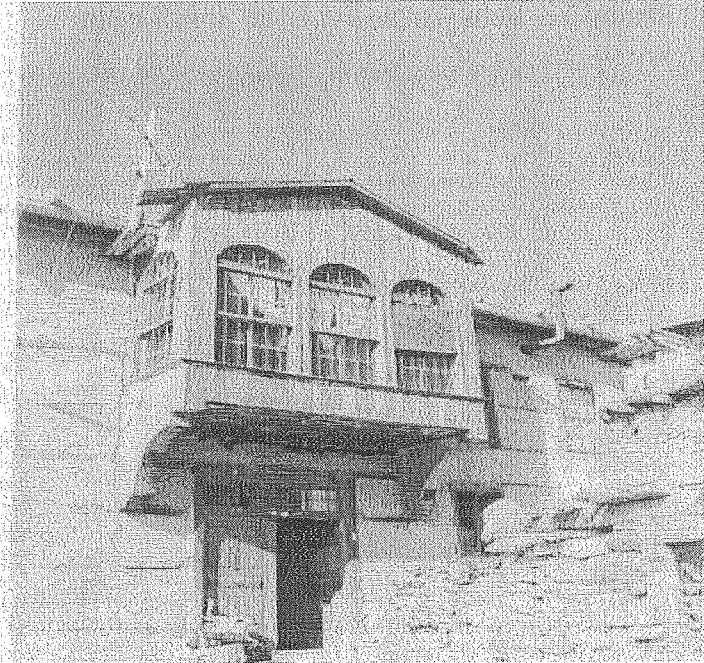
Resim: 7-Betül Tokuş Evi Güney-doğudan Genel Görünüş



Resim: 8-Betül Tokuş Evi Kuzeyde Kalan Bölümü

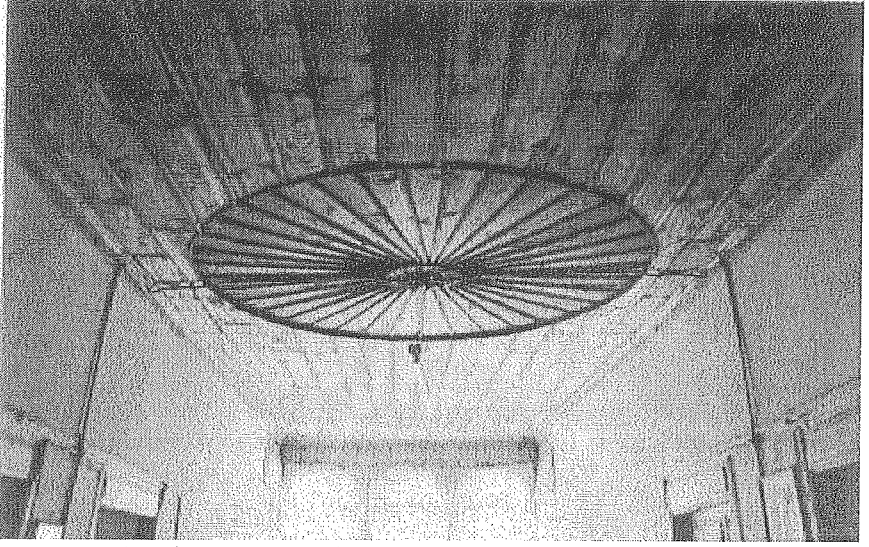


Resim: 9-Betül Tokuş Evi Güney-batıdan Sokak Dokusuyla Birlikte Görünüşü

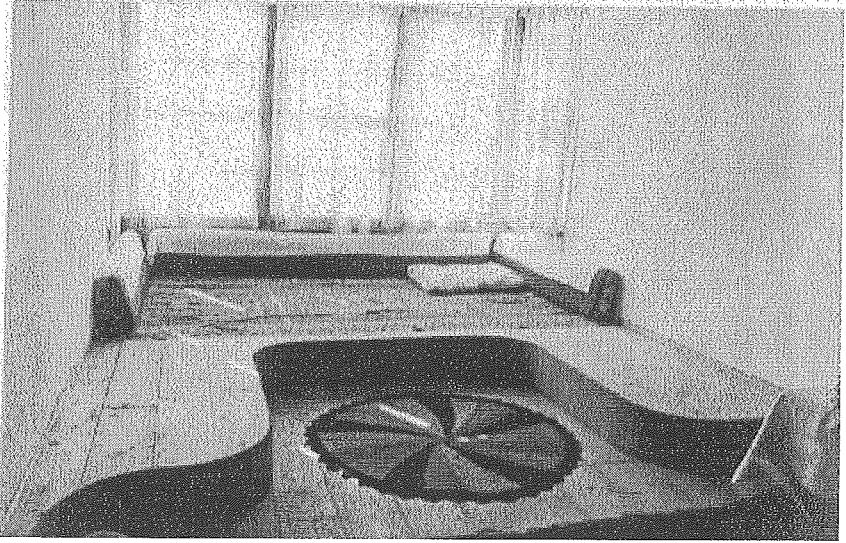


Resim: 10-Betül Tokuş Evi Kuzeyde Kalan Bölümün Ahşap Çıkması

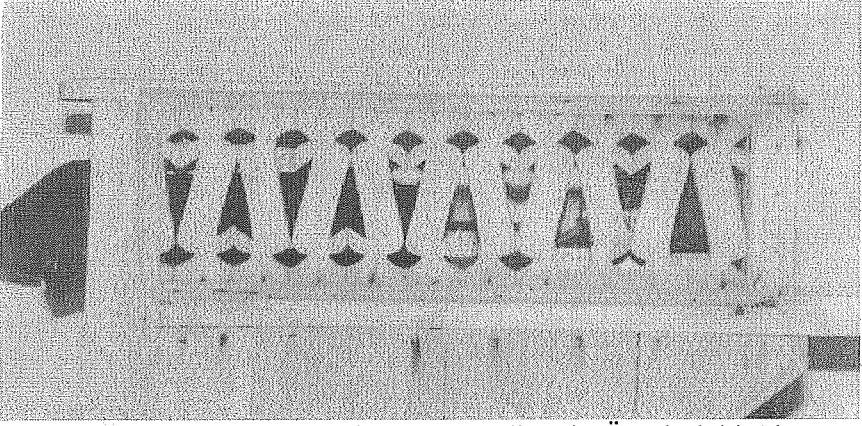




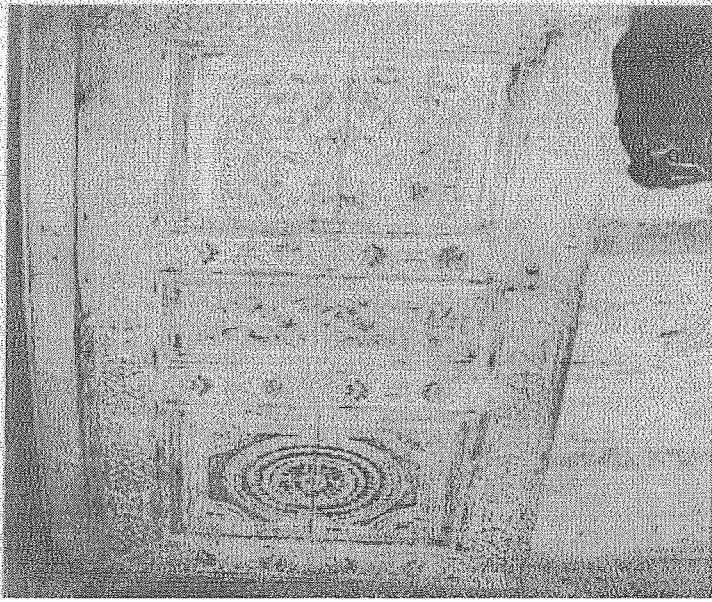
Resim: 11- Betül Tokuş Evi 1.Kat Sofa Tavanı



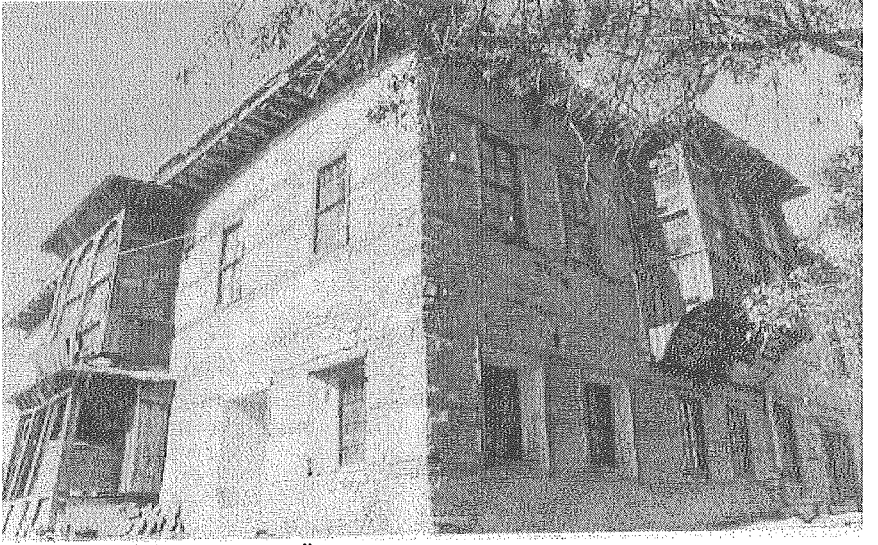
Resim: 12- Betül Tokuş Evi 1. Kat Sofasının Nimsekisi



Resim: 13-Betül Tokuş Evi 1.Kat Merdivenin Üzerindeki Ahşap Minderlik



Resim: 14- Betül Tokuş Evi Ara Odalarından Birisinin Sonradan Getirilmiş Kalim İşi Süslemeli Kapısı



Resim: 15-Naciye Özsoy Evi Güney-doğu Genel Görünüş



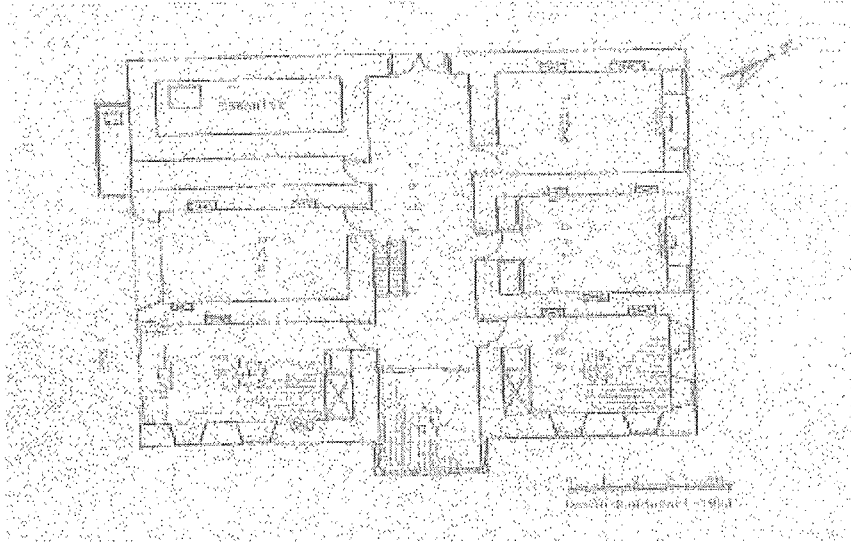
Resim: 16 Naciye Özsoy Evi Güneyinde İki kat Yüksekliğindeki Çıkması



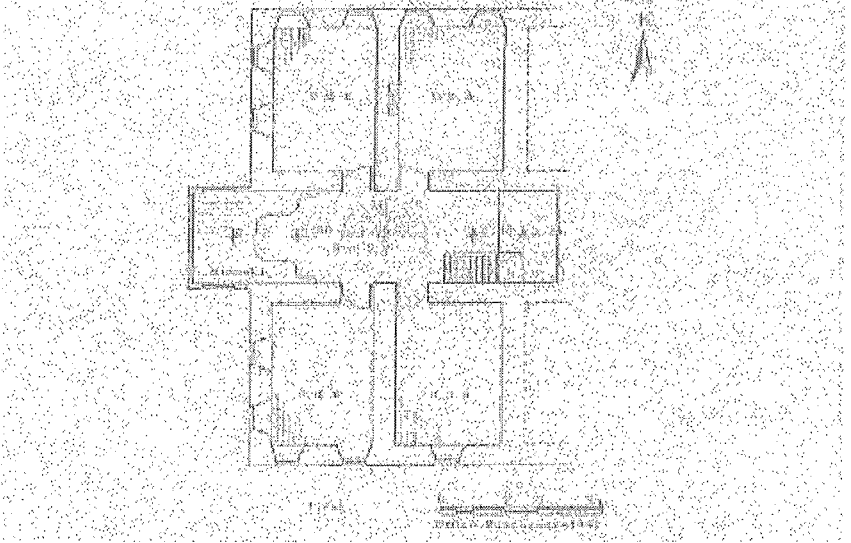


Resim: 17- Naciye Özsoy Evi 1. Kat Sofa Tavanı

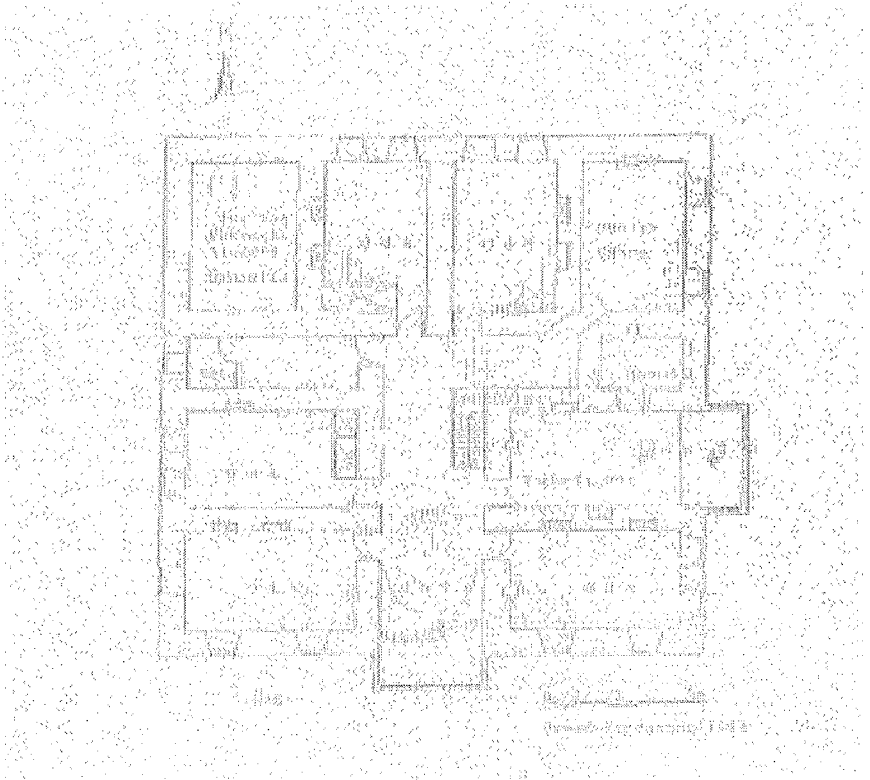




Çizim:2-Ahmet Sait Hadimoğlu Evi 1.Kat Plânı



Çizim:3-Betül Tokuş Evi (Müftüler Evi I) 1. Kat Plânı



Çizim:4- Naciye Özsoy Evi (Müftüler Evi II) 1. Kat Plânı