

YEREL DARPLI, ÇOKNADİR İLHANLI SİKKELERİ ve ÖZELLİKLERİ

Öz: İnan ve Ortadoğu'nun en büyük devletlerden İlhanlılara ait sikkeler, İslami sikkeler içerisinde sikkeler çeşitliliği açısından sınırsız bir zenginliğe sahiptir. İlhanlı sikkelerinin literatüre giren örneklerinin yanı sıra, bilinmeyen, örneği görülmemiş ve koleksiyon kayıtlarına girmemiş yeni tipler ve darp yerleri ortaya çıkmaktadır. Yeni bulunan dönem sahteleri ve yerel darplar, dönemin olaylarının seyrine, vassallık statülerinin özelliklerine, ülkelerin sınırlarına ve sultanların hâkimiyet süreleriyle ilgili detaylar hakkında, yeni bilgilere ulaşmamızı sağlamaktadır. İlhanlıların yerel idarelere ve hâkimiyetleri altındaki bölgelere ne kadar nüfuz ettiği, ortaya çıkan yeni yerel sikkeler ile her geçen gün daha iyi anlaşılmaktadır. Sikkeler darplarının kalitesiz gümüş ve bakır alaşımlarla darbedilmiş olması, yerel yöneticilerin ya da noyanların emirlerin ekonomi yönetiminden anlamasalar da ticari canlılık için ihtiyaç duyulan paraları kestirdiklerini ortaya koymaktadır. Tebriz dışında kesilen sikkelerin gerek gümüş ayarlarında gerekse bakır kalitelerinde bariz farklılıklar tespit edilmiştir. Sikkelerde görülen kötü işçilik, yazım hataları ve bozuk kompozisyon, valilerin-komutanların bu sikkeleri yerel ustalara kestirdiklerini göstermektedir. Araştırmamızda, farklı Anadolu imitasyonlarını literatüre kazandırıp, yeni örneklerle İlhanlı sikkelerinin taşrada nasıl kesildikleri detayları ile ortaya konulmaya çalışılacaktır.

Anahtar Kelimeler: İlhanlılar, Yerel Darplar, Anadolu İmitasyonları, Merkezî Darphaneler, Erzurum.

Local Qualified, Very Rare Ilkhanid Coins and Their Features

Abstract: The coins of the Ilkhanids, one of the biggest states in Iran and the Middle East, have an unlimited wealth in terms of coin variety among Islamic coins. In addition to the examples of Ilkhanid coins that have been published in the literature, new types and minting places that are unknown, unprecedented and not included in the collection records are emerging. Newly discovered period counterfeits and local mints provide us with new information about the course of events of the period, the characteristics of vassalage status, the borders of the countries and the reign of sultans. The extent to which the Ilkhanids controlled the local administrations and the regions under their rule is better understood with the new local coin samples that have emerged. The fact that the coins were minted with poor quality silver and copper alloys reveals that the local administrators or noyans-amirs cut the money needed for commercial vitality even though they did not understand the economy management. Significant differences were detected in both silver settings and copper qualities of the coins cut outside Tabriz. The poor craftsmanship, typographical errors and corrupted composition on the coins show that the governors-commanders had local masters cut these coins. In our research, it will be tried to bring different Anatolian imitations to the literature and to reveal the details of how the Ilkhanid coins were cut in the provinces with new examples.

Keywords: Ilkhanids, Local Mints, Anatolian Imitations, Central Mints, Erzurum.



TÜRK LÜK BİLİMİ ARAŞTIRMALARI
JOURNAL OF TURKOLOGY RESEARCH
52. SAYI / VOLUME
2022-GÜZ / AUTUMN

Sorumlu Yazar Corresponding Author

Doç. Dr. Mustafa KALKAN

T.C. Kültür Bakanlığı
Kültür Varlıkları ve Müzeler
Genel Müdürlüğü

kalkan12@hotmail.com

ORCID: 0000-0001-6339-4500

Gönderim Tarihi Received

07.08.2022

Kabul Tarihi Accepted

10.11.2022

Atıf Citation

Kalkan, Mustafa. "Yerel Darpli, Çoknadir İlhanlı Sikkeleri ve Özellikleri." *Türklük Bilimi Araştırmaları*, no. 52, 2022, ss. 85-100.

ARAŞTIRMA MAKALESİ
RESEARCH ARTICLE

Giriş

İlhanlılar (H.654-758/M.1256-1357), Moğol kökenli olmaları sebebiyle Büyük Moğolların askeri yönetim ve hâkimiyet anlayışını benimsemiş bir devlettir. Cengiz Han'ın ölümüyle parçalanmış Moğol gücü, (Agacanov 44) çocukları vasıtasıyla dünyanın geride kalan kısmındaki topraklarda devam ettirilecektir (Gumilyev 203). İran topraklarını ve Anadolu'yu ele geçiren İlhanlılar, Cuci Ulusu'nun (Altınorda Devleti'nin) ve Çağatay Devleti'nin hükümlerlik sahası içinde kalan bölgeleri de elde etmek için savaflara girişmiştir. Büyük Moğol Devleti ideali, Cengiz Han'ın çocuklarının birbirlerini yok etmesine kadar varan bir tarihi seyre sahiptir. Kafkasya ve Doğu Akdeniz Yolu'nun kontrolünü ele geçirmek için Altınorda ile İlhanlılar sürekli bir mücadele içinde olmuştur (Kamalov 89). Hatta Büyük Han'ın bütün uyarılarına rağmen Anadolu'nun ele geçirilmesi noktasında aralarında sürekli bir askerî mücadele yaşanmıştır. Kafkasların ve Anadolu'nun zenginliği, jeostratejik önemi, askerî kaynak potansiyeli ve ticaret yollarının (İpek Yolu, Baharat Yolu ve Kuzey Ticaret Yolu) geçiş noktası üzerinde olması sebebiyle, bu bölgelerin açık saldırılara hedef oldukları görülecektir.

Moğol orduları, 1224 yılında Rey, Save, Kom ve Kaşan şehirlerini yağmalayarak, yerle bir ettiler. Horasan'ın eyaletlerini baştan sona katettiler. Ögeday'ın ölümünden sonra taht kavgaları son bulmuş ve tahta Argun geçmiştir. Argun, Tebriz şehirini merkez yapmış, orduları Anadolu'ya (1243 Kösedag Savaşı) akabinde Erzurum'a saldırmıştır (1244). Baycu Noyan, (Genceli Kiragos 83) 1245 yılında Diyarbakır, Edessa (Urfa) ve Nisibis (Nusyabin) şehirlerini ele geçirerek yağmalamıştır. Daha sonra tahta Mönge geçince hızla Horasan bölgesine gitmesi için Argun'u görevlendirmiştir.

1243 yılında Sivas'ta alınan ağır yenilgi üzerine Anadolu Selçuklu Devleti parçalanmıştır. Birçok şehir ele geçirilmiş ve vezirler vasıtasıyla göstermelik sultanlarla ülke yönetiliyordu. Vezir-Vali Pervane (Rükneddin) vasıtasıyla III. Gıyaseddin Keyhüsrev tahta geçirilerek, halk ağır vergiler altında ezildi. Huzistan ve Vasit eyaletlerindeki şehirler, İlka Noyan ve Kara Boğa Noyan'a karşı koymadan teslim oldukları hâlde yağmalandı ve ağır vergiler alındı. Daha sonra Haleb ve Şam ele geçirildi. Hülagü'nün oğlu Yeşmut, Meyyafarikin (Silvan) şehirini kuşattı (Ebu'l Fida 236). İslam dünyasında sosyoekonomik durum kötü idi ve Halife el Mustasım Billah idareyi tam olarak elinde tutamıyordu (Çelik 131). Hülagü, Azerbaycan'ı işgal ettikten sonra, (Gordlevskiy 58) 1258 yılında büyük bir askeri güçle Bağdat'ı ele geçirdi (Seyfeddini 13). 1260 yılında Ayn Calut Savaşı'nda (Ağır 21) Ketboğa ağır yenilgiye uğramış ve Moğollar Memlükler karşısında büyük kayıplar vermişlerdir. Hülagü dönemi gerek altın gerekse gümüş sikkelerin ayarlarının genel olarak korunduğu bir dönemdir ama bölgesel olarak farklı ağırlıklarda dinar ve dirhemlerin kesildikleri yerler de vardır.

Askeri ilerleyişini sürdüren Moğollar, İran'da uzun süre kalacak ve İlhanlı Devleti'ni kuracaklardır. İlhanlılar, İran kültürü içinde zamanla İslam kültür ve medeniyetinin nüfuzu altına gireceklerdir (Spuler 71). Abaka döneminde merkez Tebriz idi, Memlükler ve Altın Orda Devleti ile mücadeleler devam ediyordu. Anadolu Genel Valisi olan Muinüddin Pervane'nin Memlüklü sultanı Baybars'ı Anadolu'ya çağırması, bu dönemin en önemli olayı olarak kabul edilmektedir

(Galstyan 70). Belirtilen dönemde Çağataylar da İlhanlı topraklarına saldırmıştır (Blair 308). Moğol devletleri arasındaki toprak mücadelesi aynı hızla devam etmiştir. Bu dönemde, Kafkasya’da ve Fars bölgesinde basılan sikkeler daha ağır olarak kesilmiştir (Diler 20). Önemli ağırlık kaybı ve sikke kalitesinde ayar düşüşünün yaşandığı dönem Sultan Ahmet Han dönemi olarak bilinmektedir (Spuler 89). Bu dönemde, dirhemler 2.5 gr’a (1 dirhem 3.072 gr’dır) kadar düşmüşlerdir.

Bu araştırmanın konusu olan sikkeler, Muhammed Han ve Anuşirvan dönemi içinde yer almaktadır. Diğer iki sikke, anonim sikke özelliği taşımaktadır. Gazan Han ve Süleyman Han dönemine ait iki yerel darblı sikkenin resmi ve teknik özellikleri de verilerek, sikke basımının nasıl yapıldığının ve Anadolu tiplerinin diğer sikkelerden nasıl ayrıldığına anlaşılmaya çalışılmıştır.

İlhanlar, Anadolu’da askeri ve idari hâkimiyetlerini pekiştirerek, birçok büyük şehirde darphaneler kurmuştur. Rum (Anadolu), Küçük Ermenistan, Garcistan-Afganistan, (Diler 865) Mardin ve Fars gibi yörelerin sikkelerini de toplatıp, tek tip, daha doğrusu merkezden belirlenen tip ve ayarda sikkeler kestirmişlerdir. Yine Ebu Said döneminde kalıplar zaman zaman merkezden yani Tebriz’den gönderiliyordu (Diler 21). Bu bazen büyük problemlere sebebiyet veriyor, darp yeri ve tarihi ile ilgili hatalar meydana geliyordu. Bazı sikkelerde bu kalıba kenarlarda yer açılarak, şehir adı vurulurken bazen de sikkenin en uygun olan boş yerine konurmark ile şehrin adı ya da tarih darbedilirdi.

Ömer Diler’in tespitlerine göre sikke basımında üç ana karar mekanizması bulunuyordu: imparatorluk, eyaletler ve yerel idareler. Bunların dışında ordu kumandanları acil para gereksinimi olduğu zaman, sikke basma iznine sahipti. Bu tip paralar, hiçbir sisteme bağlı olmadan acilen basılan paralardır, bazı örnekleri Fars bölgesinde görülmüştür. Gezgin karargâh darphaneleri de ciddi paralar basarak, ordunun ihtiyacını karşıladı. Bunların dışında bazı tarikat ve tekkelerin de para basma yetkisi vardı (Diler 23-4). Ayrıca Anadolu darparları, oldukça hafif ve kalıp özellikleri kaba ve özensiz şekilde kesilmiştir. Hatta “Dönem Sahteleri ya da Lokal Darblar” olarak tanımlanan bu sikkeler, diğer bölgelerdeki İlhanlı paralarından ağırlık, çap ve metal kalitesi ile ayrılıyorlardı.

İlhanların Anadolu’da Hâkimiyeti Altındaki Bölgeler

İlhanlar, Anadolu’yu ele geçirdikten sonra merkezde yer alan vezir-emir-merkez valisi aracılığı ile diğer şehirleri yönetiyorlardı. Merkezden uzak olan bu bölgelerde, askeri hâkimiyet her ne kadar devletin elinde olsa da merkeze bağlılık her han döneminde değişiklik göstermekteydi. Otoriter hanlar döneminde vergilerin kolayca toplanması, taşrada darbedilen sikkelerin ayarlarında ve çaplarında görülen standartların yakalanması mümkündü. Otoritesi zayıf olan hanların döneminde ise durum kötüye gidecek, valiler, generaller ve darphane sorumluları paraların gramından, çapından ve ayarından çalacak, ağır vergiler vermeye mecbur kalan halk, pazarlarda düşük ayarlı paraları kabul etmek zorunda bırakılacaktır.

İlhanlar, İnan’da Şii dünyasının Bağdat’ta ise Sünni dünyasının hâkimiyetini ellerinde tuttukları için, mezhepsel tercihlere göre sikke kestirmek zorunda

kalmıştır. Şiilerin buldukları bölgelerde sikkelerin kelime-i tevhîd yüzünde kenarlara 12 İmam'ın adını nakşettirirken, Sünni rezervli örneklerde Dört Halife'nin adını yazmak zorunda kalmışlardır. Sembolik işaretler ve ifadeler, paranın hangi kesime ait olduğunu ortaya koymaktadır. Özellikle İran coğrafyasında, Orta Anadolu ve Antalya'da kesilen sikkelerde ağırlık, çap, konturmark ve mezhep ibareleri açıkça görülmekteydi.

Sikke darp geleneği ve stilistik özellikleri ile İlhanlı felsleri, içinde yer aldıkları toplumun sosyal beklentilerinden çok, Moğol geleneğinde simgesel özellikler taşıyan tasvirlerle yer vermiştir. Yerel darplı sikkelerin kesiminde, içinde yaşadıkları toplumun dini ve sosyal normlarına uyulmamış, İslami geleneğe aykırı olarak insan yüzü, güneş insan, aslan, kurt, tavşan, vaşak, balık, geyik, stilize kuş, inek, boğa ve tavus kuşu gibi hayvanlar, sikkelerin üzerine resmedilmiştir. Son yıllarda tespit edilen belirli bölgeler için darbedilen gümüş ve bakır sikkeler, İlhanlı Devleti'nin ekonomiye verdiği önemi göstermesi açısından önemlidir. İran Moğolları'nda (İlhanlar) para sistemi

1 dinar:6 dirhem temeline dayanıyordu ve geçerli sikke birimi dinardı. 6 dirhemlik gümüş paralara da "gümüş dinar" denir. Altın dinarın ortalama ağırlığı 4.25 gr olmakla birlikte, bu ağırlık zamana ve yörelere göre de değişiyordu. İran Moğollarının altın paralarında ana ölçü miskaldı. Ama daha hassas ölçüm yapabilmek ve değişik değerlerde para basabilmek için "karat" ölçüsü kullanılıyordu ve 20 karat 1 miskal geliyordu. Kullanılan madenler (altın ve gümüş) ayar olarak neredeyse safa yakındı. Hülagü döneminde 4.548 gr'lık ölçü Harezmi miskalini oluşturur. Geçerli olan diğer bir ölçüde Semerkand miskalidir ve bu da 4.095 gr'dır. Azerbaycan'da ise 4.608 gr olan miskalin 4/6 sı, yani 3.072 gr bir dirhem kabul edilmiş ve bunun 6 mislini de yani 18.432 gr'ına da "bir gümüş dinar" denir. Bu gümüş dinarların 10.000 tanesine "tümen" adı verilmiştir. Tanga ise Moğollar'da çok kullanılan bir para birimidir. Ağırlığı 20 ile 35 habbe yani 1.30 ile 1.95 gr. arasında değişiyordu. Kabaca söylersek, tanga 1/3, miskal ağırlığındaki gümüş paralardı. Altın ve gümüş "balış" ise, 500'er miskal (takriben 2.5 kilo) ağırlığındaydı (Diler 20).

Gazan Han (H.694-703/M.1294-1304) döneminde sikke ayarlarında önemli bir reform yapılmış, (Seyfeddini 32) dinar, dirhem ve felslerin ağırlıkları ve metal ayarları artırılarak, güçlü ekonomiyle halk memnun edilmeye çalışılmıştır. Hatta Anadolu'da, Küçük Ermenistan'da, Garcistan, Mardin ve Fars bölgelerindeki sikkeler toplatılarak, merkezde kesilen sikkeler tedavüle sokulmuştur.

Ebu Said döneminde de sikke ayarları korunmuş, alınan tedbirlere riayet edilerek, sikkelerin Tebriz'den kesilerek dağıtılmasına devam edilmiştir. Diğer sultanlar döneminde, aynı standartlara uyulmuş ve İlhanlı hâkimiyeti altındaki topraklarda benzer ağırlıkta ve ayarda paralar kullanılmıştır.

İncelediğimiz dönemin içinde yer alan Muhammed Han'ın (H.736-738/M.1335-1338) saltanat yıllarında sikke ayarında değişikliğe gidilmiştir. 738 yılında çift dirhem, 14 karat yani 2.52 gr ağırlığa indirilmiştir. Bazı bölgelerde 2.16 gr, gümüş dinar ise 6.48 gr'a düşürülmüştür. Süleyman Han (H.739-

746/M.1338-1346) döneminde (Seyfeddini 188) 740 yılında çift dirhem, 10 karat yani 1.80 gr iken daha sonra 8 karat 1.44 gr'a kadar düşürülmüştür. Anuşirvan Han (H.745-757/M.1344-1356) döneminde 8 karat 1.44 gr, çift dirhem, 7 karat 1.26 gr'a daha sonra 6 karat 1.08 grama indirilmiştir. Bu da ekonomideki bozulmanın açık göstergesi olarak görülmelidir.

Lokal Darblı-Dönem Sahtesi İlhanlı Sikkeleri ve Özellikleri

İlhanların Anadolu'da askeri hâkimiyeti tamamen sağladıktan sonra Genel Vali-Vezir ataması yaparak, kontrolü ellerinde tutma yoluna gideceklerdir. Aynı zamanda küçük yerleşim birimlerine, şehirlere ve kasabalara, noyanlar, emirler ve askeri rütbelere sahip olan diğer Moğol soylu idarecileri de gönderdikleri bilinmektedir. Erzincan, Batman, Ahlat, Aksaray, Amasya, Ankara (Engüriye), Ani, Ebu Saidiye, Erbil, Erciş, Ermenek, Ekri, Tokat, Bayburt, Cence, Bitlis, Siird, Çemişkezek, Hısn, Karahisar, Develi, Divriği, Samsun, Gümüşbazar, Sinop, Sivrihisar, Şabankara-Şebinkarahisar, Ekrek (Akrak-Ehrek), Karaağaç, Karahisar, Kırşehir, Kastamonu, Gölhisar, Koçhisar, Kankar (Kengürü), Kütahya, Kığı, Göl-pazar, Gümüşpazar, Mazkird (Malazagird), Madenşehir, Yenişehir, Manavgat, Muş, Mut, Nevşehir, Vastan (Gevaş) ve Yeni Pazar gibi küçük ilçe-illerin merkezden uzakta bulunan yöneticileri, İlhanlı sarayından aldıkları izinle ağırlık, tip, yazı hattı, kompozisyon ve ayarları farklı olan sikkeler kestirmişlerdir.

Sikkelerin, diğer İlhanlı sikkeleri ile aralarındaki farklar hemen anlaşılacaktır. Kalitesiz işçilik, düşük ayarlı metal, bozuk ve yanlış yazılan satırlar, standarta uymayan düşük ağırlık ve yöresel süsleme ya da tasvirlerle, lokal darblı örnekler diğerlerinden ayrılmaktadır. Bu sikkelerin halk tarafından tercih edilmemesi, ayar kaybı sebebiyle ortaya çıkan genel huzursuzluktan dolayıdır. Bunun içinde merkez tarafından dinar, dirhem ve felsler toplatılmış, her bölgeye Tebriz'de darbedilen sikkeler gönderilerek, bütün İlhanlı ülkesinde ortak bir ekonomik sistem oluşturulmaya çalışılmıştır. Bu sikke standartı, uzun süre devam ettirilmiş ve başarılı bir şekilde İlhanlı Devleti sınırlarında uygulanmıştır.

Muhammed Han dönemine kadar sürdürülen bu sistem, ekonominin kötü gitmesi, askeri harcamaların artması, merkeze bağlı eyaletlerden gelen vergi miktarının azalması ve sultanların hazineye zarar verecek kadar aşırı lüks ve şatafatlı hayatı sebebiyle sona ermiştir. Tekrar halka mali yükümlülük getirilerek, ağır vergilerle birlikte, ticari hayat içinde kullanılan dinar ve dirhemlerin ayarları ile ağırlıkları düşürülecektir. Halkta tekrar yaşanan huzursuzluk, ticari hareketlerde bir azalma, paraların başka ülkelerden gelen tüccarlar tarafından kabulünde görülen sıkıntılar, asayişin bozulması ve sık sık çıkan vali isyanları durumu kontrol edilemez hale getirecektir.

Aşağıda yer alan sikke, Mardin (Diler 1091) şehri sınırlarında büyük bir örende (eski şehir yerleşiminde) bulunmuş ve çok sayıda diğer İlhanlı sikkesi ile bir arada yer alması sebebiyle, bu şehrin bir İlhanlı yerleşimi olabileceğini göstermiştir. Sikkenin darb yeri farklı olmasına rağmen bu bölgede bulunması, ticaretle gelmiş olma ihtimalinin oldukça yüksek olduğunu düşündürmektedir. Bu iki şehrin (Mardin ile Erzurum) buldukları bölgelerde önemli ticaret merkezi olmaları, mevcut düşüncüyü daha da güçlü bir hale getirmektedir.

Zeno:285925

العادل سلطان حلد ضرب ارزروم



Resim 1.Ç.:20x18.9 mm, A.:2.175 gr. AE. RRRRR. Fels.

Ön yüzünde el-âdl, altında sultan en alt satırda da hullide-halledallahu, yan tarafında du-ribe Erzurum, (Diler 86) arka yüzünde noktalı çember içinde stilize edilmiş insan yüzü, üst ve alt kısımda okunamayan yazılar yer almaktadır (Zeno 285925).

Zeno:209765/126140

العادل سلطان حلد ضرب ارزروم لاله الاالله محمد رسول الله



Resim 2. Ç.:18 mm, A.:2 gr. Resim 3. Ç.:17.84 mm, A.:1.8 gr. AE. RRRRR. Fels.

Özellikle Erzurum yazısının (Zeno 209765) yanı sıra diğer örnekte bazı detayların daha iyi görünüyör olması, üç sikkenin birbirini tamamlaması fırsatını sağlamıştır. Ayrıca bu iki örnekte, insan yüzünün olduğu kısmın kenarlarında kelime-i tevhîd yer almaktadır.

Asıl örnekte bu kısım okunaklı değildir (Zeno 126140).

Zeno:209765/126140

لعادل سلطان حلد ضرب ارزروم لاله الله محمد رسول الله



Resim 4. Ç.:14.x13 mm, A.:1.939 gr. AE. RRRRR. Fels.

Aşağıda yer alan sikke, Batman şehri sınırlarında kayalık bir bölgede, yüksek sur kalıntılarının arasında bulunmuştur. Killi toprak altında kalan ve oldukça derin bir yerde bulunan sikkenin kondisyonu iyidir. Sikkenin Batman'a bağlı bir ilçe olan Hısn'da-Hasankeyf'te bulunmuştur. Günümüze kadar çok sayıda Hısn darplı İlhanlı sikkesi bulunmuştur. Sadece Muhammed Han döneminde değil, diğer İlhanlı sultanları döneminde de bu ilçede farklı tiplerde altın, gümüş ve bakır sikkeler kestirilmiştir. İlçenin oldukça büyük bir yerleşim alanı olduğu ve ticaret yollarının geçiş güzergâhı üzerinde bulunduğu bilinmektedir. Hısn, sadece İlhanlar döneminde değil aynı zamanda Selçuklular, Anadolu Devletleri, Beylikler, Osmanlı Devleti döneminde de büyük ve önemli bir darphanedir, yüzlerce çeşit sikkenin darbedildiği bir merkez olma özelliği taşıdığı anlaşılmaktadır.

Zeno:267258

محمد خان ضرب حسن



Resim 5. Ç.:14.5x13 mm, A.:928 mg. AE. RRRR. Fels.

Dr. Yiğit Altay tarafından Muhammed Han'a ait olabileceği bildirilmiş ve koleksiyonunda sağa doğru hareket hâlindeki aslan, sitesinde www.altaycoins.com paylaşılmıştır.

Darb yerinin Hısn-Hasankeyf (Diler 484-487) olabileceği yine Yiğit Altay tarafından belirtilmiştir. Muhammed Han, H.736-738/M.1335-1338 tarihleri arasında hüküm sürmüştür (Zeno 267258).

YA:Env.528

محمد خان ضرب حسن



Resim 6. Ç.:19 mm, A.:1.52 gr. AE. RRRR. Fels.

Dr. Yiğit Altay'a ait olan sikke örneği yön itibarıyla farklıdır. Hem insan yüzü hem de aslan figürü farklı yöne (sağa) doğru bakmaktadır. Ayrıca Yiğit Altay'ın örneğinde duribe Hısn yazısı daha belirgin olarak okunabilmektedir (Altay coins 528).

Aşağıda yer alan sikke, Sivas şehrinde yüksek yamaçlı bir yazlık yerleşim alanında (yaylak) tespit edilmiştir. Bir, bir buçuk metrelik derinlikte bulunan sikke, kumlu ve yumuşak arazide ekilebilir bir bölgede bulunmuştur.

Zeno:258401

الله محمد ضرب سواس



Resim 7. Ç.:15.5x15.3 mm, A.:1.006 gr. AE. RRRR. Fels.

Ön yüzünde Allah, Muhammed, arka yüzünde Uygurca bir yazı yer almaktadır, sultan adı da olabilir. Üst kısımda duribe Sivas ? yazılıdır. Peter Petroviç, Muhammed Han, Lutz Illich ise Anuşirvan olduğunu ileri sürmektedir (Zeno 258401).

YA:Env.26/Zeno:249250

الله محمد ضرب سواس



Resim 8. Ç.:17 mm, A.:1.15 gr. AE. RRRRR. Fels.

Dr. Yiğit Altay Koleksiyonu'na No:YA 26 kayıtlı olan örnek, asıl örnek ile birebir aynıdır. Altay'ın örneğindeki bazı detaylar, asıl örnekteki detayları daha net bir şekilde ortaya koymaktadır (Altay coins 26).

Aşağıda yer alan sikke, Mardin şehrinde yüksek rakımlı bir bölgede mezar yerleşimleri arasında, killi toprak örtüsüne sahip, kalabalık bir mezarlıkta bulunmuştur. Sikkenin darb yerinde okuma hatası yapılmadıysa, bu bölgeye ticaret yoluyla gelmiş olmalıdır. Sivas önemli bir başkenttir ve yolların geçiş güzergâhı üzerindedir. Mardin'in büyük bir ticaret şehri olması sebebiyle, sikke borsası gibi birçok devlete ait yüzlerce sikke türünün görülmesi, şaşırtıcı değildir. Sadece Anadolu'nun iç bölgeleri ile değil, Irak, Suriye, İran, Kıbrıs ve Ortadoğu hattı ile geniş ticari bağlara sahiptir. Bu sebeple, üç bin yıla yakın tarihi geçmişe sahip sikke çeşitlerinin, şehir kalıntıları arasında çıktığı görülmektedir.

Zeno:267262

سيواس لاله الا الله محمد رسول الله السلطان ملك الله قان لاعظم



Resim 9. Ç.:18.5x17.5 mm, A.:1.864 gr. AE. RRRRR. Fels.

Ön yüzünde Sivas ? (Diler 740) kelime-i tevhîd, es-sultan mülküllah, ya da H.611/M.1214-5 tarihi, arka yüzünde kaanu'l (kağanu'l) a'zam yazılıdır. Anonim İlhanlı ya da Büyük (Ulu) Moğolların hâkim oldukları coğrafyada kullandıkları ortak felstir. Özellikle Üstad Rasmir'in bizimle aynı okumayı yapmış olması önemlidir. Sikkenin Büyük Moğollara (Cengizilere) mı yoksa İlhanlara mı ait olduğu sorusu tam olarak aydınlığa kavuşturulamamıştır (Zeno 267262).

Aşağıda yer alan sikke, Gaziantep şehrinde yüksek rakımlı toprak dolgulu bölgede, büyük yerleşim kalıntısı arasında, kızıl toprak örtüsüne sahip bir yerde bulunmuştur. Sikkenin orjininin Dımaşk darblı olabileceği düşünülmektedir. Bu sikkenin üzerine birkaç kez darb yapılmış ve başka bir devlete ya da emirliğe ait sikke şeklinde kullanılmıştır. Gerek coğrafi açıdan gerekse bölgenin ortak ticaret alanı olması sebebiyle, her iki şehirde birbirine yakındır. Konturmark ya da darb ile Musul (Mevsil) şehri sikkenin üzerine vurularak, tedavüle sokulmuştur. Moğol-Oyrat kökenli bir emirlik-beylik olan Süteyidlerin hâkimiyetleri altındaki şehirlerde kullanılmış olmalıdır.

Zeno:267260

السلطان العظم خلد الله ملكه موصل



Resim 10. Ç.:19x18 mm, A.:2.189 gr. AE. RRRRR. Fels.

Ön ve arka yüzünde es-sultanu'l a'zam, halledallahu mülkehu yazıları okunabilmektedir. Hilalin içerisinde duribe Mevsil-Musul (Diler 1224) yazısı yer almaktadır. Eyyübi sultanı el Adil Ebubekir Seyfeddin'e (H.591-615/M.1194-1219) ait bir sikkenin üzerine konturmark vurulmuş da olabilir. Tip olarak Süteyid paralarına benzemektedir. Sutay Noyan, H.711-733/M.1312-1332 tarihleri arasında hüküm sürmüştür. Sutaylar-Süteyidler, (Diler 1355) Oyrat-Moğol kökenli bir hanedanlıktır. Başkentleri Musul'dur. İlhanlara ve Celayirlilere bağlı olarak sikke kestirmişlerdir. Sutaylara ait bakır sikke bugüne kadar bulunamamıştır. Ama bu sikkenin benzeri Erbil darplıdır ve gümüş olanı

www.zeno.ru'da mevcuttur (Zeno 267260).

Zeno:127049

السلطان العظم خلد الله ملكه اربيل



Resim 11. Ç.:18 mm, A.:1.43 gr. AR. RR. 2 Dirhem.

Ön yüzünde kelime-i tevhîd ve Dört Halife'nin adı yer almaktadır. Arka yüzünde el sultanu'l azam halledallahu mülkehu yazılıdır. Çember içerisinde duribe Erbil yer almaktadır. Darb yerinin iki yanında saadet düğümü bulunmaktadır. Gümüş olan bu Süteyid

dirhem örneğinin yukarıdaki felsten farklı olan noktası, Erbil (Diler 75) darblı olmasıdır. Süteyid İbrahim Şah, H.742-748/M.1342-1347 tarihleri arasında hüküm sürmüştür (Zeno 127049).

Aşağıda yer alan sikke, Erzurum şehrinde yüksek rakımlı küçük bir köy yerleşim alanında bulunmuştur. Bir, bir buçuk metrelik bir derinlikte bulunan sikke, sert ve asit oranı yüksek kara topraklı arazide tespit edilmiştir. Oldukça eski bir yerleşim yeri olan şehirde, sikkenin bulunduğu yerde sadece İlhanlı ve Saltuklu sikkeleri çıkmaktadır. Çevrede dağınık olarak bulunan taşların kesim ve inşa tarzından aynı zamanda buranın eski bir Roma-Bizans yerleşimi olduğu rahatlıkla anlaşılabilir.

Zeno:257127

سلطان ارزروم

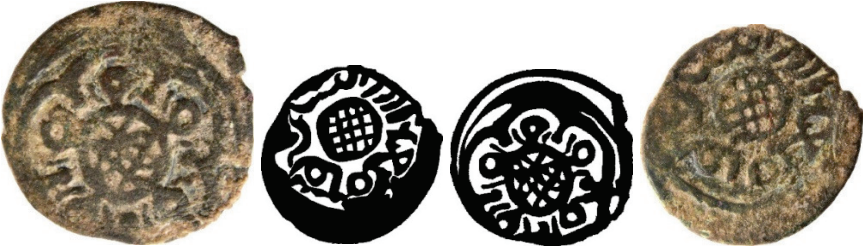


Resim 12. Ç.:18.17.8 mm, A.:1.565 gr. AE. RRRR. Fels.

Ön yüzünde çember içinde saadet düğümü, etrafındaki yazıda sultan-ı Erzurum ?, arkasında çember içinde saadet düğümünün kenarlarında beş yapraklı-pentafoil yer almaktadır. Sikkenin bugüne kadar literatüre kaydedilmiş okunabilir bir örneği tespit edilememiştir. Bulunduğu yerin Erzurum olması sebebiyle, Mutaharten ya da İlhanlı sikkesi şeklinde kabulü söz konusudur. Kâmil Eron tarafından Anonim İlhanlı felsi olarak sınıflandırılmıştır (Zeno 257127).

KEK:Env.7214

سلطان ارزروم





Resim 13. Ç.:18.5x18 mm, A.:2.211 gr. AE. RRRR. Fels. Resim 14. Ç.:19 mm, A.:2.36 gr. AE. RRRR. Fels.

Ön yüzünde çember içinde saadet düğümü, etrafındaki yazıda sultan-ı Erzurum ?, arkasında çember içinde saadet düğümünün kenarlarında beş yapraklı-pentafoil yer almaktadır. Kâmil Eron'a ait olan bu örneğin bir yüzündeki yazılar daha nettir, duribe Erzurum ve sultan yazısı açıkça okunabilmektedir. www.zeno.ru'da yer alan örnekler, bu sikkenin diğer kısımlarını okumak için yeterli olan detayları ihtiva etmemektedir (Eron 7214).

Aşağıda yer alan sikke, Erzincan (Seyfeddini 80) şehrinde yüksek rakımlı bir bölgede 40-50 hanelik eski bir Oğuz-Türkmen yerleşiminde (Özen 515), yerin yaklaşık 3-4 metre kadar aşağısında büyük bir gümüş sikke grubu ile birlikte bulunmuştur. Toprak kıvılcıkta ve asit oranı oldukça yüksek olduğu için bakır parayı oksitlendirdiği gibi, diğer gümüş sikkeleri de koyu yeşil bir renge dönüştürmüştür. Sikke dönem sahtesi ya da lokal darp olarak tanımlanabilir. Yazıların yazım stili, sikke kompozisyonu ve metal kalitesi, bu şehirde görevli olan bir yetkili tarafından kesildiğini açıkça ortaya koymaktadır. Kâmil Eron'a ait olan diğer örneğin çok daha iyi bir yazı hattı, ağırlık ve güzel kompozisyonla darbedildiği, yukarıdaki sikkeden belirgin bir şekilde ayrıldığı görülmektedir. Bu da asıl örneğin lokal darp olduğunu ortaya koymaktadır.

ÖD:362/KE:Env.3076/Zeno:281759

لا اله الا الله محمد رسول الله ضرب ارزنجان المنة الله غازان قان محمود



Resim 15. Ç.:20x19.5 mm, A.:2.092 gr. AE. RR. Fels.

KEK:Env.3076/ÖD:362

لا اله الا الله محمد رسول الله ضرب ارزنجان المنة الله غازان قان محمود



Ön tarafında el minneti lillah, Gazan Kağan Mahmud, duribe Erzincan, (Diler 89) arka tarafında la ilahe illallah Muhammed resulallah, duribe Erzincan yazılıdır (Diler 362). Darb tarihi okunamamıştır (Eron 3076). Yiğit Altay'ın değerlendirmesine göre sikke dönem sahtesi ya da lokal darblı olmalıdır. Orjinalinin benzer örneği Christian Rasmussen Koleksiyonu'nda mevcuttur (tokakte gha56a2176). Gazan Mahmud Han, H.694-703/ M.1294-1304 tarihleri arasında hüküm sürmüştür.

Aşağıda yer alan sikke, Batman şehrinde bir kale yerleşiminde, dış kale kalıntıları arasında bulunmuştur. Toprağın killi olması sebebiyle az oranda bir oksitlenme söz konusu olmuş, sikkenin detayları fazla zarar görmemiştir. Batman, Mardin ile yakın ticari ilişkilere sahiptir ve sınır bölgesinde bulunuyor olması sebebiyle, Ortadoğu coğrafyasına açılan bir kapıdır. Gerek Araplara gerek Perslere gerekse de bu bölgede İlhanlı hâkimiyeti altında olan diğer Irak-Suriye Selçuklu bölgesine yakın olması sebebiyle önemli bir geçiş güzergâhıdır.

Zeno:281754

السلطان سليمان خلد ملكه



Resim 16. Ç.:16x14.5 mm, A.:1.151 gr. AE. RR. Fels.

Resim 17. Ç.:17x16.8 mm, A.:1.936 gr. AE. RR. Fels.

Ön yüzüne Sultan Süleyman, hullide mülkehu yazısı, arka yüzüne ise kaplumbağa resmedilmiştir. Yiğit Altay tarafından Süleyman Han'a ait olabileceği değerlendirilmiştir. Süleyman Han (H.739-746/M.1338-1346) tarihleri arasında hüküm sürmüştür.

YA:Env.511-2**السلطان سليمان خلد ملكه****Resim 18. Ç.:18.7 mm, A.:1.40 gr. AE. RR. Fels.****Resim 19. Ç.:16.5X14.9 mm, A.:1.512 gr. AE. RR. Fels.**

Ön yüzüne Sultan Süleyman, hullide mülkehu yazısı, arka yüzüne ise kaplumbağa resmedilmiştir. Yiğit Altay tarafından Süleyman Han'a ait olabileceği değerlendirilmiştir (Altay coins 512).

Değerlendirme

Moğol devlet geleneğinden gelen askeri güçle, İlhanlı Devleti ele geçirdiği yerlerde otoriter bir yönetim tarzı uygulamıştır. Önceleri geleneksel yaşam sürdürülmeye çalışılmışsa da ele geçirilen yerlerin tarım ve ticaret hayatının en önemli merkezleri olması sebebiyle, halk arasında genel bir huzursuzluk ortaya çıkmıştır. Halkın isyanı üzerine önceden otlak alanlarına (Peacock 184) dönüştürülen tarım alanlarına (Seyfedini 199) daha sonra dokunulmamış ve ticaret hayatına engel olan uygulamalar ortadan kaldırılarak, ekonomik hayat desteklenmiştir. Bunda Pers kültürünün köklü geçmişi ve kültürel etkisi belirleyici olmuş, zamanla yerleşik hayatı ve şehir kültürünü öğrenen Moğollar, ticaretin önemini kavramaya başlamışlardır.

İkinci kuşak İlhanlar, eğitim aldıkları için kültür düzeyleri yükselecek ve ticaretin devlet hazinesi için önemini kavrayarak, ticari faaliyetlere ve sikke darbına büyük önem vereceklerdir. Kervansaraylar inşa edildiği, yolların güvenliği sağlandığı, posta teşkilatı mükemmel hale getirildiği için, farklı ülkelerden kervanlar gelecek, özel olarak ilgilenilen ticaret hayatı sayesinde hazineye giren gelir artacaktır.

Otokontrolün elden gittiği dönemlerde ise halk sürekli olarak ağır vergilerin altında inlemiş, yöneticiler merkeze gitmesi gereken zenginliklere ve mal varlıklarına el koymuşlardır. Hatta İlhanlı tarihinde Abaka döneminde İlhanlara tabi olan Salgurların (May 122) darbettiği Abiş bin Saad (Younis 93-115) sikkelerinde yerel idarecilerden Vali İnkıyanu, Çince (Pao) işaretini Şiraz darblı sikkelerin ortasına darbettirmiştir (Diler 271). Gazan Han ve Ebu Said Han döneminde uygulanan sıkı idari ve ekonomik politikalar (Blair 313) ile vergi gelirleri artırılmış ve hazine en rahat dönemini yaşamıştır. Taşra teşkilatında görev yapan vali, noyan, emir ve rütbeli subaylar, ekonomik kaynakları yağmalayamadıkları için gelirler merkeze taşınmış ve bu sayede hazine güçlenmiştir.

Lokal darblı paraların ticarete, başka ülkelerden gelen tüccarların mal alım satımına, halkın devlete olan güvenine verdiği zarar, ortadan kaldırılana kadar oldukça uzun bir süre geçmiştir. Her ne kadar sultan Hülagü, Abaka, Ahmet Tekudar (sikke ağırlıklarında düşüş olmuştur), Argun, Geyhatu, Baydu, Gazan Mahmut, (Recebli 171)

Olcaytu, Ebu Said, Yasavur, Kurumuş, Arpagun ve Musa Han dönemine kadar sikkelerin ağırlıkları genel olarak muhafaza edildiyse de Ebu Said'ten sonra sikkelere bir standart getirilmiştir. Arpagun ve Musa Han (Seyfeddini 166) döneminde bu standartlar muhafaza edilmiştir. Tagay Timur, (Seyfeddini 185) Süleyman Han, Anuşirvan ve II. Gazan Han dönemlerinde ekonomide görülen kötüleşme ve merkezî otoritenin zayıflamaya başlamasıyla birlikte, metal ayarlarında düşme, ağırlıklarda azalma ve lokal darph sikkelerde büyük bir artış görülmeye başlayacaktır.

Dönem sahteleri ya da lokal darblar olarak nitelendirilen bu sikkeler, az sayıda basıldıkları ve sadece belirli bir bölgede geçerli oldukları için, diğer bölgelerdeki ticari faaliyetlerde kullanılmamışlardır. Daha çok yakın bölgelerde vali ve noyanlar arasındaki anlaşmaya bağlı olarak yapılan mal alımlarında kullanılan bu paralar, az sayıdadır. Daha sonra gelen valinin eski paraları toplatarak eritmesi, merkezden gelen emirle Tebriz'e gönderilmesi gibi sebeplerden dolayı bu paraları bulmak oldukça zorlaşmıştır. Yıkılmış kale kalıntılarında, eski şehir (ören) harabelerinde, mezarlarda (kolye ya da süs eşyası olarak), küçük köy yerleşimlerinde ve saklandıkları (küp, bronz ve keramik kaplar) köhne mekânlarda definciler tarafından bulunmuş ve nüvizmatik literatürüne kazandırılmıştır. Az sayıda darbedilmeleri, uzak bölgelere götürülmemeleri, bunları bulma şansını artırırken, eritilmesi ve toplatılması ise ele geçirilme şansını azaltmıştır.

Merkezî otoritenin çok uzağında kalan bölgelerde, idari ve ekonomik düzeni sağlamak oldukça zor olmuş, büyük devletler otokontrolü tesis etmek için ağır harcamalar yapmak ve kalabalık ordular beslemek mecburiyetinde kalmışlardır. Bu da hazineye ağır yük getirmiş, bölgeden elde edilen vergi gelirleri, harcamalara yetmediği için devletler başka bölgelerin gelirlerini harcamak zorunda olmuşlardır. Roma İmparatorluğu, Abbasiler, Büyük Selçuklular, Moğol İmparatorluğu ve Osmanlı Devleti gibi büyük devletler, merkezî otorite olmanın bedelini ağır mali harcamalarla ödeyecek, ekonomilerinin bunu kaldırmadığı dönemlerde ise büyük toprakları kaybedecek ya da devletleri yıkılacaktır.

Elimizde bulunan bazı örnekleri incelediğimiz bu araştırma, Anadolu'nun yaygın bir sikke basım alanı olduğunu ortaya koymaktadır. İlhanlılara ait unıq-unık, yeni tip ve farklı metallerden darbedilmiş örneklerin bulunabileceği düşüncesi, daha çok saha taraması yapmayı zorunlu hale getirmiştir.

KAYNAKLAR

- Agacanov, Sergey Grigoreviç. *Oğuzlar*. Çeviren Ekber N. Necef, A. Annaberdiyev, Selenge Yayınları, 2004.
- Ağır, Abdullah Mesut. *Memluklarda Ticaret*. Çizgi Yayınları, 2015.
- Blair, Sheila S. "The Coins of the Later İlkhaniids. A Typological Analysis." *Journal of the Economic and Social History of the Orient*, vol. 26, no. 3, 1983, pp. 295-317.
- Çelik, Burak. *İran Moğollarının Atası Hülagü Han*, Çizgi Yayınları, 2021.
- Diler, Ömer. *İlhanlar: İran Moğollarının Sikkeleri*, Mas Matbaacılık, 2006.
- Diler, Ömer. *Islamic Mints*, Volume I, Spink, 2009.
- Diler, Ömer. *Islamic Mints*, Volume II, Spink, 2009.
- Diler, Ömer. *Islamic Mints*, Volume III, Spink, 2009.
- Ebü'l Fidâ Coğrafyası (Takvimü'l Buldan)*. Çeviren Ramazan Şeşen, Yeditepe Yayınları, 2017.
- Galstyan, A. G. *Ermeni Kaynaklarına Göre Moğollar*. Çeviren İlyas Kamalov, Yeditepe Yayınları, 2005.

- Genceli, Kiragos. *Moğol İstilası (1220-1265)*. Çeviren M. Kemal Bey, Post Yayın Dağıtım, 2018.
- Gordlevskiy, Vladimir Aleksandroviç. *Küçük Asya'da Selçuklular*. Çeviren A. İnan, Hazırlayan T. Omorov, TTK Yayınları, 2019.
- Gumilyev, L. N. *Muhayyel Hükümdarlığın İzinde*. Çeviren D. Ahsen Batur, Selenge Yayınları, 2003.
- Kamalov, İlyas. *Moğolların Kafkasya Politikası*. Kaknüs Yayınları, 2003.
- Özen, Firdevs. "İlhanlılar Devrinde Erzincan." *Türk Tarihine Dair Yazılar II, Eşref Buharalı Armağanı*. Editör A. Demir, T. Kalkan, E. Erdoğan, Gece Yayınları, 2017.
- Peacock, A. C. S. *Selçuklu Devleti'nin Kuruluşu, Yeni Bir Yorum*. İş Bankası Yayınları, 2020.
- Recebli, Ali. *Azerbaycan Sikkeleri*. Xalkbank Neşriyatı, 2012.
- Seyfeddini, M. A. *Moneti İlhanov XIV Veka*. Akademi Nauk, 1968.
- Spuler, Bertold. *İran Moğolları, Siyaset, İdare ve Kültür, İlhanlılar Devri, 1220-1350*. TTK Yayınları, 2011.
- May, Timothy vd. *New Approaches to Ilkhanid History*. Brill's, 2021.
- Younis, Mohammad. "The Salghurid Coinage of Fars (Iran) Citing the Mongols: The Varieties of Overlordships, Form and Content (623–685/1226–1286)." *JOSA*, vol. 45, 2013, pp. 93-115.

İnternet Kaynakları

- <https://altaycoins.com/collection3.php?coinID=26>
- <https://altaycoins.com/collection3.php?coinID=512>
- <https://altaycoins.com/collection3.php?coinID=528>
- http://tokakte.dk/uploads/1580823821_LPicture_gha56a2176.jpg
- <https://www.zeno.ru/showphoto.php?photo=126140>
- <https://www.zeno.ru/showphoto.php?photo=127049>
- <https://www.zeno.ru/showphoto.php?photo=209765>
- <https://www.zeno.ru/showphoto.php?photo=257127>
- <https://www.zeno.ru/showphoto.php?photo=258401>
- <https://www.zeno.ru/showphoto.php?photo=267258>
- <https://www.zeno.ru/showphoto.php?photo=267260>
- <https://www.zeno.ru/showphoto.php?photo=267262>
- <https://www.zeno.ru/showphoto.php?photo=285925>

Özel Koleksiyonlar

- Christian Rasmussen Collection Inventory Number:2176
- Kâmil Eron Collection Inventory Number:3076/7214
- Kazakhan Collection Inventory Number:281754/281759/257127/267260/267262/258401/285925/267258
- Yiğit Altay Collection Inventory Number:26/528

YAZARLARIN KATKI DÜZEYLERİ: Birinci Yazar %100.

ETİK KOMİTE ONAYI: Çalışmada etik kurul iznine gerek yoktur.

FİNANSAL DESTEK: Çalışmada finansal destek alınmamıştır.

ÇIKAR ÇATIŞMASI: Çalışmada potansiyel çıkar çatışması bulunmamaktadır.