

KÜTAHYA MEVLEVÎHÂNESİ

Yrd. Doç. Dr. Hasan ÖZÖNDER

GİRİŞ

Mevlevîliğin Kütahya'daki izlerini, Sultan Veled döneminin yıllarında görüyoruz. Sultan Veled'e müntesip bulunan, halkın "Kütahya Fâtîhi" adını verdiği Emir İmmeddin Hezâr Dînârî (1), Şeyhinin arzusu üzerine şimdi Ergun Çelebi'nin bulunduğu yerde Mevlevî dergâhı inşa ettirmiştir (2). I. Yakup Çelebi (1300 - 1340) zamanında, Konya'dan kalkarak, Beyşehir, Eğirdir, Karahisar-ı Devlet ve Denizli yoluyla Kütahya'ya gelen (3) Sultan Veled, şehri gezmiş ve güzelliğine hayran kalmıştır. Bu duyularını şu mısralarıyla da dile getirmiştir :

وله قدس الله سره ۸۱۰

نباشد همچو کوتاهیہ شهری
و کردو شهر شیند از سماعت
منال شمع کلی وجه مخضت
همی ماند بخت دراطاق
۱۱۶۳.
نکار شکرین را بی کنایه
درو هر گوشه باغی و دانگی [۱۰۰]
درویک قاعه محزون و موزون
ولدر احسن او چون کشت روشن
خنک آنکس که دروی شست شهری
فزون از حد برد حظی و بهری
نباشد نور اورا هیچ ظهری
برو مفرست یارب جور و قهری
کسی هرگز خوراند جام زهری
درو هر سو روان عینی و بهری
ندیده کس چنان در هیچ دهی
شایش بر ملا زان کرد جهری (۱)

- (1) Eserlerindeki kitabelerden anlaşıldığına göre Hezar Dînârî Selçuklu emirlerindendir. Erdemşahlardan Bedreddin Aksungur Hezar Dînârî'nin "kölesi" olması ve sonradan Selçuklular'ın hizmetine girmiş bulunması ihtimal dahilindedir (I. H. Uzunçarşılı Kütahya Şehri, İstanbul, 1932, 23). Saadet Camii yanındaki kabirde medfundur (a.g.e., 24). Hezar Dînârî, Kütahya'da bir çok eser inşa ettirmiştir; Saadeddin (Saadet) Camii yanındaki mescid (a.g.e., 19; Ara Altun, "Kütahya'nın Türk Devri Mimarisi", Kütahya, İstanbul 1981-1982, 270-275), Balıklı Cami ile Hıdırlık Tepesi'ndeki mescid, kitabelerinde (Kitabeleri için bkz. I.H. Uzunçarşılı 22-23) belirtildiği üzere onundur. Bu camilere bol gelirli vakıflar tesis edilmiştir (Hezar Dînârî'nin Kütahya'daki camilerine dair Ankara Vakıflar Genel Müdürlüğü Arşivinde çeşitli kayıtlar mevcuttur. Meselâ, Şifâ-hane yakınındaki camiin vakıfları için bkz. Kütahya Fihristi, No : 2303, Esas : 187, Sıra : 1561, ne'vf : mülhak vakıf; Eski şahsiyet kaydı : Askerî Anadolu, 561, sarı evvel; Esas : 189, Sıra : 1325, Nev'f : Mülhak; Eski şahsiyet kaydı : Askerî, evvel : 724. balıklı Mahallesindeki vakfı için bkz. Esas : 187, Sıra : 2832; Eski şahsiyet kaydı : sarı evvel, askerî, 197. Servi Mahallesindeki vakfı için de bkz : Esas : 188, Sıra : 324, Nev'f : Mülhak; Eski şahsiyet kaydı : Müceddeden). Bunların yanısıra, Aşağıçarşı suyunun şehre getirmiş ve şehrin su sıkıntısını gidirmiştir (I. H. Uzunçarşılı, 23.; Ara Altun, 274.).
- (2) Sakıp Dede, Seffine, 1/524; Ayrıca bkz. Kütahya Mevlevî-hanesi post-nişin vekili Hasan Ulvî el-Mevlevî'nin, Huzûr'a sunduğu 22. Kânun-ı Evvel 1327 tarihli mârûzâtı (Konya Mevlâna Dergâhı Hazine-i Evrak, zarf : 51, Belge : 29).
- (3) Bkz. M.Ç. Varlık, **Germiyan-oğulları Tarihi**, Ankara 1974, 46.; S. Göçer, **Afyon İli Tarihi**, İzmir 1971, 1/330.

"Kütahya Şehri gibi bir şehir olamaz, Ne mutlu orada bir ay oturan kimseye. Sadeti yâver olup da iki ay oturacak olan kimse oradan hadsiz, hesapsız istifade eder, lezzet alır. Bu şehrin güneş gibi her tarafı vecihdir ki, onun arkası, karanlığı yoktur. Lâtafette, cennete benzer. Ya Rabbi, ona hiçbir cevri vâ kahir gönderme. Hiç tatlı bir güzele - bir kusuru olmadığı halde- bir kimse zehirli şerbet içirir mi? Onun her bir köşesi bir bağ bir bahçedir. Onun her tarafından bir pınar ve nehir akmaktadır. Onda duvar içinde ve muhafaza altına alınmış mevzun, endamlı bir kale vardır ki benzerini kimse görmemiştir. Öyle bir şehre, Herat, Merv, Ehri gibi şehirler fedâ olsun. Veled'e onun güzelliği belli olunca Kütahya'nın senasını herkesin yanında açıkça söyledi." (4)

Kütahya Mevlevî-hânesi Germiyan-oğulları zamanında faaliyetini artırmıştır. 730/1329 (5) yılında bugünkü Mevlevî-hâne'nin bulunduğu sahada yeniden inşa edilen binada, gerek şehrin ve gerekse köylerine varıncaya kadar çevrenin sosyo - kültürel hayatında çeşitli etkinlikler meydana getirdiği şeriyeye sicillerinden ve vakıf kayıtlarından anlaşılmaktadır.

Sultan Veled'den sonra, Mevlevîliğin yönetimine getirilen oğlu Ulu Ârif Çelebi de Kütahya üzerinde durmuştur. Jeo-politik yönden de büyük önemi hâiz bulunan şehri ziyaret etmiş, Germiyanoğulları ile yakın bir diyalog kurmuştur (6). I. Yakub Bey'in, Ulu Ârif Çelebi'nin müridi oluşu da (7) bu münâsebetlerin boyutlarının daha iyi anlaşılmasını sağlayacaktır.

Mevlevî kaynaklarına göre Süleyman Şah, Sultan Veled'in kızı Mutahhara Hatun'la evlenmiş, bu izdivaçtan doğan Devlet Hatun, Yıldırım Bayezid'in hanımı olmuştur. (8)

Kütahya şehri 1381 yılında Devlet Hatun'un "cihazı" olarak böylece Osmanlılar'a geçmiş ve Yıldırım Bayezid buraya vali tayin edilmiştir (9).

Bu ırsî yakınlık, Osmanlı Sultanlarının Mevlevîleri "akraba" olarak kabul etmelerine de vesile olmuştur. Tahta yeni geçen Osmanlı Sultanlarına, Edirne kapısı dışında düzenlenen muhteşem merasimlerle, Mevlevî Şeyhi tarafından kılıncı kuşatılması geleneği bu tarihi bağa dayanmaktadır.

Mevlâna'nın yedinci nesilden torunu Dîvânî Mehmet Çelebi (10) zamanında,

(4) **Dîvan-ı Sultan Veled**, Yay : F. Nafiz Uzluk, Uzluk Basımevi, İstanbul 1941, 86-87.

(5) Hasan Ulvî'nin mezkur maruzatı

(6) Bu gün Konya Âsîtânesi avlusunda bulunan büyük şadırvanın ortasındaki mermer havuzun, Çelebi'ye Kütahya'dan armağan olarak gönderilmiş olması bu diyalogun tezahürlerindedir. Gönderilen yer, gönderenler ile gönderilen şahıs arasındaki bu diyalogun öneminden dolayıdır ki; havuzun, Karamanoğullarından Celâl Küçük adında biri tarafından Karaman'a götürmesi olaylara sebep olur ve özür dilenerek iade edilir. Bkz. Eflâki, **Ariflerin Menkıbeleri**, Çev. : T. Yazıcı, İstanbul 1973, II/281-2.

(7) H.D. Yıldız, "Kütahya'nın Tarihçesi", **Kütahya**, (Atatürk'ün Doğumunun 100. Yılına Armağan), İstanbul 1981-1982, 41.

(8) Sakıp Dede, Sefine, I/524.

Aradaki zaman farkı sebebiyle Mutahhara Âbide Hatun'un, Süleyman Şah'la (1361-1387) evlenmesi mümkün değildir. Mutahhara Hatun'un, Savcı Bey'in oğlu Umur Beyle evlendiği (675/1276) görüşüne biz de katılıyoruz. Bkz. S. Göçer, I/332-333 n 1; A. Gölpınarlı, **Mevlâna'dan Sonra Mevlevîlik**, İstanbul 1953, 122.

(9) M.Ç. Varlık, 65.

(10) "Dîvânî Mehmed Çelebi" için bkz. **Mevlâna'dan Sonra Mevlevîlik**, 101 - 123; H. Fikri Yazıcıoğlu, Hz. Mevlâna'nın Torunlarından Sultan Dîvânî, İleri Basımevi, Konya 1963, H. Özönder, "Afyon Mevlevîhânesi", **S.Ü.5. Millî Mevlâna Kongresi (Tebliğler)**, (3-4 Mayıs 1991, Konya), Selçuk Üniversitesi Basımevi, 1992, Konya, 97-124.

Mevlevîlik Tarikatı'nın faaliyetlerine yön veren Mevlevîhâneleri arasında Kütahya dergâhının yeri büyüktür. Konya ve Afyon Dergâhlarından hemen sonra gelmesi, Osmanlı sınırları içerisinde yayılmış yüzü aşkın şube arasında sahip bulunduğu mevkiin önemini gösterir.

XVI. yüzyılda Anadolu'da özellikle Batı ve İç Anadolu'daki halkının tamamı "Mevlevî" olan yöreler arasında Kütahya köyleri de vardır (11). Çakır köyü bunlardan biridir.

KÜTAHYA MEVLEVÎ-HÂNESİ'NİN :

A - MİMARİSİ

Mevlevî-hâne, "Kapanaltı" semtindedir. İnşa yılını gösteren herhangi bir kitabesi mevcut değildir. Afyon Mevlevî-hânesinden (12) sonra önem bakımından ikinci sırayı teşkil eder. Bu nedenle Mevlevîliğin "Âsitâneleri" ve "Zaviyeleri" arasında yer almıştır (13). Türbede yatmakta olan ilk Şeyhi Ergun Çelebi'nin adına izafete "Erguniye" diye de anılmaktadır. "Dönerler Camii" diye de bilinir (14).

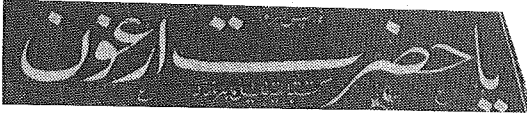
Harici görünümü itibarıyla kare planda, yüksek bir yapıdır. Ortada sekizgen bir kasnak üzerinde ahşap kubbe yer almıştır. Bunun üzeri, kiremitli çatı ile örtülmüştür (res. : 1).

Binanın bu günkü nisbeten hafif duvarlarının altında kalan duvar bakiyeleri iç-riden rahatlıkla görülmektedir. Bunların ilki yapıya ait olduğu kanaatindeyiz. Bu kalıntılar bize, ilk yapının sınırları ve planı hakkında da bilgi verebilmektedir.

Giriş, kuzey - doğu yöndedir. Bu cephe birinci kat yüksekliğine kadar kesme taşla kaplanmıştır. Diğer taraflar bağdadidir (res. : 2).

Kapı, iki sütuna dayanan, camekânlı bir çıkmada yer almıştır (res. 3). Bu çıkma, ikinci katta üzeri iki ahşap sütuna bindirilmiş, içten kalemışı nakışlarla süslü sayvan örtülü balkon şeklindedir.

Kapının üzerinde iki levha dikkate çeker. Çinili bu levhalardan alttakinde celi ta'lık hatla :



yazılıdır. Ketebesinden anlaşıldığına göre hattatı Halil Mâhir'dir (15).

Bunun üzerinde yer alan küçük ikinci levha ise, rumîli zemin üzerine yazılmış :

ibareli olup, hattatı Ahmed Şahin'dir (16) (res. : 4).



(11) N. Göyünç, "Osmanlı Devletinde Mevlevîler", *Bellekten* (T.T.K.), C : LV, Ağustos, 1991, Sayı : 213, sf : 355.

(12) Mevlevîlik tarihinde önemli yeri ve hatıraları olan Afyon Mevlevîhânesi hakkında geniş bilgi için bkz. H. Özönder, "Afyon Mevlevîhânesi", *S.Ü. 5. Milli Mevlâna Kongresi (Tebliğler)*, (3, 4 Mayıs 1991, Konya), Selçuk Üniversitesi Basımevi 1992, Konya, 97-124.

(13) Bkz. : Eflâkî, II/390.

(14) Kütahya Mevlevîleri, "Gözüm Şeyh (Özüm Şeyh) Tekkesi"nde de ayin icra etmişlerdir. Bu tekke, Hatuniye Mahallesi'ndeki Rifat Efendi'nin evinde tesis edilmişti. Rifat Efendi, Eskişehirli Hasan Dede'den izinli idi (Bkz. H. Güner, 90).

(15) Bu levhalar uzun yıllar badana ile kaplı kalmışken, Kütahyalı değerli sanatkâr Ahmet Yakupoğlu tarafından müze işlerine baktığı sırada badana temizlenerek günışığına çıkarılmıştır (Bkz. A. Yakupoğlu, Kütahya, 13).

(16) F. Şahin, "Kütahya'da Çinili Eserler", *Kütahya*, 128 n 42 ; A. Altun; 348 n 446.

I - SEMÂ - MAHALLİ

Kapıdan girilince ortada etrafı 50 cm. yüksekliğinde seki şeklinde, fevkâni tarzda mahfillerle çevrili daire plânlı "sema mahalli"ne geçilir (res. : 5). Üzeri taşkın tarzlı bir kubbe ile örtülüdür.

İç mekân, çift sıra pencerelerden aldığı ışıkla gayet aydınlık ve ferahur. Kubbedeki pencereler de bu aydınlığı artırmaktadır (res. : 6). Semâ-mahallini kuşatan fevkanî mahfiller, sekiz direğe oturtulmuştur. İkinci katın aynı hizadaki direkleri yukarıdaki kubbeye destek vermektedirler. Gerek ilk ve gerekse ikinci kat mahfil direkleri, Bursa tipi kemerlerle birbirine bağlanmıştır. (res. : 7).

Kapıdan girilince üst kısımda, bir ara kat şeklinde "Mutribân Mahfili" yer almıştır.

Ahşap tabanlı Sema-hanenin ortasında tarihi bir kuyu mevcuttur. Üzeri ahşapla örtülmüştür ve halı serilerek kapatılmıştır. Suyu şifalı olarak kabul edilmektedir (17) (res. : 8).

Semâ-hâne, mihrap ve minber eklenerek "mescid" şekline sonradan getirildiği için, yapının güney-batı köşesindeirler. Günümüzde de cami olarak kullanılmaktadır (18).

II - TÜRBE Sİ

Semâ-hâne'de güney-batıdaki sivri ibri kemerin aralığında, "türbe" kısmına geçilmektedir. Dışarıdan doğu - batı yönünde dikdörtgen plânlı türbe, kiremitle kaplanmış kubbe ile örtülüdür (res. : 9). Başta Ergun Çelebi olmak üzere Mevlevîliğin tanınmış kişilerinin medfun bulunduğu bugünkü türbe, kaynaklarda "Hezar Dînârî Mescidi" olarak geçmektedir (19). İçten kare plânlı bu yapı, dıştan iki sıra tuğladan kirpi saçak ile çevrelenmiştir. Sekizgen kasnak, kubbeyi yüklenmiştir. Dışarıdan çatı hizasını ve kubbe kasnağını dolaşan kirpi saçak, Selçuklu izlerindedir. Batı ve kuzey cephesindeki pencerelerden ışık alan türbe mekânı, çatı ve kubbenin üzerindeki piramit külahda kiremitle kaplıdır. Kütahya Mevlevî-hanesi'nin ilk çekirdeği olan ve Selçuklu Mescidi özelliklerini taşıyan bu yapının yapılaş amacı tam olarak bilinmemektedir.

Belirli bir mihrap nişinin bulunmaması, bu taraftaki duvarının kible yönüne tam uymaması ve bu gün tamamıyla türbeleşmiş şekliyle bu sırım bu gün de muhafaza etmektedir.

"Ergunniyye" diye de anılan bu türbedeki herhangi bir kitabe bulunmayan 14 adet sandukanın, Ergun Çelebi'nin yanısıra : Burhaneddin İlyas, Zeyneddin, Sakıp Mustafa Dede, Kâmile Hatun, Hacı Fatıma Hatun, Mehmed Çelebi, Ebu Bekir Çelebi,

-
- (17) Kütahya Mevlevîhanesi, mistik tıp folklor tarihimize yeri olan adak yerlerindedir. Şifa uman hastalarca ziyaret edilmektedir. Geceleri uyuyamayan çocuklara türbedarından nusha alınıp takılır; Semâ-hänenin ortasına isâbet eden tarihi kuyunun kapağı açılarak içine baktırılırdı. Çocuğu olmayanlar, türbede medfun bulunan Ergun Çelebi'yi ziyaretle onun hürmetine Allah'dan çocuk niyaz ederlerdi. Bu dilekle doğan çocuğa "adaklı" denilir ve küçük yaşından itibaren mevlvî sayılırdı. Bkz. : Dr. Hikmet Tanyu, **Ankara ve Çevresindeki Adak ve Adak Yerleri**, 268.; Hamdi Aydın, "Kütahya'da İnanmalar", **Türk Folklor Araştırmaları Der.**, Eylül, 1952, No : 38, Yıl : 4, s. 2.
- (18) Mescid'in cemaatin ihtiyacına cevap verememesi üzerine, hayırsahiplerinden Analıca Hacı Ahmet Efendi, yeni ve daha geniş bir dergâh yaptırmak üzere Ergun Çelebi'ye müracaat etmişse de Çelebi buna taraftar olmamıştır (H. Güner, 8-9)
- (19) Bkz. Uzunçarşılı, 23.; Ara Altun, 233-348.

Havva Hatun, Şeyh Mehmet Muhlis Çelebi, Şeyh Ali Şakir Çelebi, Fatma Hatun, Halime Meliha Hanım, Şeyh İsmail Çelebi gibi kimi şeyhlik makamında bulunmuş ünlü zevata ait olduğu kabul edilmektedir (20) (res. : 10, 11).

III - HÜCRELERİ

Mevlevî-hâne'nin doğu avlusunda derviş hücreleri mevcuttur. Kütüphâne ve mut-fak da buradadır.

Bu avluda dikkati çeken ve (eski mescid) türbenin tuğlalı kirpi saçaklarına benzeyen görünümüne sahip kısım ile, Eydemir Hamamı'na bitişik, moloz taşlarla inşa edilmiş yüksek duvarla, bir takım kalıntıların, Selçuklu dönemine ait olduğunu kabul ediyoruz.

IV - KÜTÜPHÂNESİ

Mevlevî-hâne'de bir kütüphanenin tesis edildiği bilinmektedir. Derviş hücrelerinin yanında bulunan kütüphâne, Celâleddin Ergun Çelebi tarafından kurulmuştur.

Başta tasavvuf ve edebiyat olmak üzere çeşitli konulara dair seçme eserlerin yer aldığı kütüphâne son zamanlarda Molla Bey Kütüphanesi ile birlikte Vâhid Paşa Kütüphanesi'ne taşınmıştır (21).

V - TEZYİNATI

Ana kapısı üzerindeki iki çinili levhadan başka haricen sade görünümlü olan Mevlevî-hâne'nin iç kısmı oldukça bezelidir. Mahfilleri tutan ve birbirine Bursa kemerleriyle bağlanmış bulunan (res. : 12) (direklerin) üstünde meydana gelen boşluklara girdanların, bunların arasına Mevlevî sikkelerinin resmedilmiş olması göze çarpar.

İkinci kat mahfilinin meydana bakan taban alınlığı, hatti ve hendesi tezyinatlıdır. Aralarda oval çerçeveler içinde



ibaresi tekrarlanmıştır. Kasnağı yüklenen direklerin boşluklarına ise "Ashab-ı Kehf" isimleri celi sülüsle yazılmıştır.

Alçı sıvalı bağdadî yapılı kasnak eteğinde, Kütahyalı Hattat Ahmed Mâhîr'in 1254/1838 tarihli celi sülüsle kaleme aldığı Ayet'el Kürsî ile başlayan hat kuşağı bulunmaktadır. Bu kuşağın üzerinde, kubbede yer alan her çerçevenin altına isâbet ettirilen birer Mevlevî sikkesi daha resmedilmiştir. Pencere çerçevelerinde de girdanlarla çerçevesi olarak celi sülüsle yazılmış Lâfza-i Celâl ve İsm-i Peygamberî ve ilk dört Halife isimleri görülmektedir.

Kubbe eteğindeki barok tarzlı kalemişleri dikkat çekicidir. Kubbe merkezinde çiçek buketleri ve asma dallarıyla şekillendirilmiş daire çerçevesinin ortasında yine celi sülüsle yazılmış İhlâs Sûresi okunmaktadır (res. : 6).

Tezyinatta genel olarak "kalem-işi" ve yağlı boya kullanılmıştır. Kütahya gibi Türk çiniciliğinin beşiği olan bir kentte, Mevlevî-hâne gibi bir kültür ve sanat merkezinin tezyinatında çininin yer almaması dikkatimizi çeken bir husustur.

(20) H. Güner, 102.

(21) M. T. Gökbilgin, "Kütahya" Mad., İslâm Ansiklopedisi, VI/11125.

VI - TAMİR, TEVSİ VE TECDİD AMELİYELERİ

Mevlevî-hâne, yediyüzyılı aşan mazisi içerisinde çeşitli tamir, tevsi ve tecdid olunmuştur. Bilgilerimiz genellikle XIX. yüzyıla aittir. Bunlara dair kitabelerin yanısıra Şerhiye Sicillerinde de malûmat mevcuttur.

Ameliye yıllarına ait bilgilerimizi şöyle sıralayabiliriz :

• 1227/1812 Halet Efendi tarafından yaptırılan onarımdır. Nişancı iken 1808 yılında Kütahya'ya sürgün gelen Halet Efendi, binanın bakım ve onarıma muhtaç olduğunu görerek esaslı bir onarım yaptırmıştır. Bu onarıma dair : mermer üzerine yazılmış kitabesi, Mevlevîhânenin dahilinde batı duvarında asılı bulunmaktadır (res. 13).

• 1229/1813 Kütahya'da ikamete mahkum edilen Reisû'l-Küttâb Galib Efendi (Sadrazam Galip Paşa), dergâh yakınındaki haneyi, Mevlevî şeyhlerine tahsis etmiştir. Buna dair aynı tarihi taşıyan bir vakfiye de tanzim edilmiştir (22).

• 1252/1836 Şeyh Abdülkadir Efendi'nin müracaatı üzerine Kütahya Mutasarrıfı Hafız Paşa eliyle dergâh onarılmıştır.

• 1257/1841 Sultan Abdülmecid devrindeki köklü onarımın yılıdır. Mutasarrıf Mustafa Paşa tarafından gerçekleştirilen bu ameliyeye dair : mermer kitabe de, yukarıda bahsettiğimiz kitabenin yanındadır (res. : 13).

• 1265/1848 Post-nişin Hacı Abdülkadir Efendi, dergâhın çeşmelerini tamir ettirmiştir.

• 1305/1888 Bu yıl, Padişah'ın iradesi üzerine Mevlevî-hâne, yeniden inşa olunarak ihya ve ma'mur edilmeye başlanmıştır.

• 1306/1889 Geçen yıl Kütahya mutasarrıfı Tevfik Paşa'nın eliyle "ihya" de-recesinde onarıma alınan dergâhın imarı bu yıl tamamlanılmıştır. Dergâha yeniden bir minber yerleştirilmiş ve hatipliğine de İdris Hamdi Çelebi tayin edilmiştir (Yıl : 1311) (Belge : I).

• 1947 Bu yıl, Mevlevî-hâne, Gökşadırvan, Molla Bey Camii, İki Mahalle Mes-cidi ile birlikte Vakıflar idaresince satışa çıkarılmışsa da, hamiyetli Kütahyalıların ted-birleri sayesinde vazgeçilmiş (23) gerekli bakımları yapılarak ayakta durmaları temin edilmiştir.

• 1959 Cumhuriyet döneminde tekke ve zaviyelerin kapatılmasına dair yayımlanan 1925 tarihli kanun mucibince Kütahya Mevlevîhânesi de kendi mukadderatıyla başbaşa kalmıştır. Uzun yılların ihmali ile mimarî ve tezyini yönlerdende büyük zararlar görmüştür.

Vakıflar Genel Müdürlüğü binayı kurtararak faydalı hâle getirmek için esaslı bir onarım projesini gerçekleştirmiştir. Onarımda aslına sadakate özen gösterilmiştir. Tamirati sona eren dergâh, 1959 yılında Cami olarak hizmete sunulmuştur.

Onarımda Vakıflar Genel Müdürlüğü Başmimarı Ali Saim Ülgen onarımın başarılı olması için büyük gayret ve hassasiyet göstermiştir.

• 1964 Harap durumda bulunan hücreler bu yıl Kızılay tarafından aşevi haline getirilerek kullanılmaya başlanmıştır.

Dergâh'ın kuzeydeki avlusunda bulunan dükkanların yıktırılarak avluya genişlik kazandırılması da bu yıldan sonradır.

• 1987 Cami olarak kullanılmakta olan semâ-hânede 1 Ekim 1987 tarihinde gerekli düzenlemelerden sonra Mevlevî töreni yapılmıştır. Süleyman Erguner'in neyzen-başlık görevini deruhte ettiği bu tören, İstanbul'dan gelen Mevlevîlerce yatsı namazından sonra icra edilmiştir (24).

(22) Uzunçarşılı, 149.

(23) A. Yakupoğlu, 12-13.

(24) Bkz. : K. Özmen, 161.

• 1988 Vakıflar Genel Müdürlüğü Abide Şubesi Arşivi'ndeki 43.01/27 sayılı dosyadan anlaşıldığına göre bu yılki tamirata 45.000.000.-TL sarfedilmiştir. Klasik kiremit örtüsü ıslah edilerek iç ahşap döşemeleri yenilenmiştir. Ayrıca, bozuk durumdaki iç ve dış duvarlar raspa edilerek yeniden sıvanmıştır. Bozulan ve dökülen kalem-işleri aslına uygun olarak yenilenmiştir. Bu arada harap olan kapı, pencere doğramaları, badana, yağlıboya işleriyle elektrik tesisatı da yenilenmiştir.

B - ŞEYHLERİ

Eldeki belge ve bilgilerin ışığında Kütahya Mevlevî-hânesi'nde "Şeyh"lik makamında bulunmuş zevattan tesbit edebildiklerimizin isimlerini şöylece verebiliriz :

• **ERGUN ÇELEBİ** : Mevlâna'nın oğlu Sultan Veled'e merbut bulunan Emîr Hezar Dînarî'nin inşa ettirdiği ilk dergâhın ilk şeyhidir. Konya Âsitanesi'nde seccâdenişin bulunan Emir Hûsam Çelebi ve Emir Vâcid Çelebilerin elinde yetişen Ergun Çelebi, ihya ve irşâd göreviyle Kütahya'ya gönderilmiştir. Hezar Dînarî'nin evkafından olan o yerde 730/1329 yılında resm-i küşâd ile, Âyin-i Mevlâna icra edilmiştir (25). Kütahya Mevlevîlerinin cediti olarak kabul edilen Ergun Çelebi hakkında yeterli bilgi mevcut değildir. Olanlar da yer yer tenakuz içerisindedir. "Genç-nâme" isimli eserinden elde ettiğimiz bilgilere göre Ergun Çelebi H. IX/M yüzyılın ortalarında yaşamıştır. Bundan başka "İşâret'ül-Beşâre" isimli bir eseri daha vardır. Birinci eseri manzumdur. İkinci eseri Mevlevî âyinindeki "Devr-i Veledi" ve "Selam" usullerinin remizlerindedir; Kâmil insanın, şeyh ve müridin ahvalinden bahseder. Çelebinin 75 yaşında vefat ettiği kabul edilmektedir.

Başka eserleri varsa da bize kadar gelememiştir (26).

Sakıp Dede, onun Sultan Veled'in kızı Mutahhara Hatun ile evlenen Süleyman Şah'ın oğlu Burhaneddin İlyas Paşa'nın oğlu olduğunu ifade ile, 775/1373 yılında vefat ettiğini bildirirse de doğru değildir. Çünkü Süleyman Şah 789/1387 yılında vefat etmiştir. Buna göre, Ergun Çelebi daha önce ölmüş olmaktadır. Ama Sakıp Dede onu, 838/1434 yılında vefat etmiş olan Molla Abdulvacid'le sohbet ettiğini de yazmakla tenakuza düşmektedir (27).

• **CELÂLEDDİN ÇELEBİ** : İlyas Çelebinin oğludur. Kırkbeş yıl meşihat makamında bulunmuş ve 775/1373 yılında vefat etmiştir (28).

• **BURHÂNEDDİN İLYAS ÇELEBİ** : Ergun Çelebi'nin oğludur. Babasından sonra şeyhlik makamına tensip edilmiştir. Yirmi üç yıl bu görevde kalmış ve 798/1395 yılında vefat etmiştir. Yirmi üç yıl bu görevde kalmış ve 798/1395 yılında vefat etmiştir (29).

• **ZEYNEDDİN ÇELEBİ** : Burhaneddin İlyas Çelebi'nin amca-zadesidir. Şah Melik'in oğludur. Yirmi beş yıl meşihatte bulunmuş ve 828/1424 de vefat etmiştir (30).

• **KÜTAHYALI İBRAHİM DEDE** : Zeyneddin Çelebi'nin vefatından sonra, meydana gelen Timur olayı Mevlevîleri de sarsmıştır. Yakub Çelebi'nin şehid edilişi

(25) Hasan Ulvî el-Mevlevî'nin maruzatı.

(26) Bu eserleri hakkında çeşitli görüşler için bkz. : **Mevlâna'dan Sonra Mevlevîlik**, 122-125. Hasan Ulvî Dede, onun bir de "Menâkıb-nâme"si bulunduğu bahseder (Bkz. : Konya Mevlâna Dergâhı Hazine-i Evrak Arşivi, Zarf : 51, Belge : 29)

(27) Bu, Sakıp Dede'nin sık sık görülen hatalarından biri olabileceği gibi, aynı adı taşıyan bir başka Çelebi de olabilir. Sakıp Dede'nin bu yanlışlığı hakkında bkz. : **Mevlâna'dan Sonra mevlevîlik**, 122 - 125.

(28) Hasan Ulvî el-Mevlevî Marûzâtı.

(29) A.g. belge.

(30) A.g. belge.

üzerine yakınları, Konya başta olmak üzere çeşitli yerlere hicret etmişlerdir.

Bu olaydan sonra Dergâh'da bir türbedâr görevlendirilip, 950/1543 yılına kadar Dergâh böylece idâre edilmiştir. Bu yılı takiben Kütahyalı İbrahim Dede ve Mehmed Dede, Dergâh'ı tekrar faaliyete geçirmişlerdir.

İbrahim Dede, altmış yıl şeyhlik yapmış, 1010/1601 yılında vefat etmiştir (31).

• MEHMED DEDE : Kütahyalı olan Dede, "Ulûfeci-zâde" diye anılmıştır. Post-nişin İbrahim Dede'ye intisap etmiş ve ona damad olmuştur. Elli yıl meşihatı deruhte etmiş ve 1060/1650 de vefat etmiştir (32). İbrahim Dede'den sonra Şeyhlik makamına getirilen Dede, daha sonra Bursa Mevlevî Şeyhliği görevinde de bulunmuştur.

İsmail Hakkı Uzunçarşılıoğlu, Mehmed Dede hakkında :

"Güzel Farsça bilen Dede, güzel ta'lik yazardı. 1100/1688 yılında vefat etmiştir." şeklinde bilgi verir (33).

• KÂMİLE HANIM : Konya'da görevli bulunan Ârif Çelebi'nin kızıdır. Mesnevî-handır. 1060/1650 den 1100/1688 yılına kadar oğlu ve onu takibeden Hacı Fatma Hanım yönetiminde bulunmuştur.

• HÜSEYİN ÇELEBİ : Mesnevî-han Kâmile Hanımın oğludur.

• HÂCE FATMA HANIM : Dergâhın yönetiminde bulunan ikinci hatundur.

• SÂKİB DEDE : Sicill-i Osmânî'de "Bursalı", Osmanlı Müelliflerinde "İzmirli" olarak tanıtılan Sakıp Dede, tahsilini ikmal, cilesini itmam eyledikten sonra, Kütahya Mevlevî-hânesi Şeyhliğine tayin olunmuştur.

Mevlevî meşâyihinin hal tercemelerine dair kaleme aldığı gayet geniş bilgileri muhtevî olan "Sefîne-i Nefise-i Mevlevîyân" (34) isimli eseriyle de ün yapmıştır. Bir de Dîvan'ı vardır. "Hizmet" redifli kasidesi, "Giderir" redifli gazeli meşhurdur. Kırksekiz yıl şeyhlik makamında bulunmuştur.

1148/1735 yılında vefat etti. Şeyhliğini deruhte ettiği Kütahya Mevlevî-hânesi'ndeki türbede medfundur.

Mevlevîlik Tarihine dair en meşhur kaynaklardan olan "Sefîne-i Nefise-i Mevlevîyân"da, faydalı bilgilerin yanısıra yer yer hatalar mevcuttur (35).

1100/1688 yılında Hüseyin Çelebi'nin kızı, "Sefîne-i Mevlevîyân" isimli meşhur eserin sahibi Sakıp Dede ile evlendirilmiş ve böylece çocukları yönetiminde yakın görevler almışlardır (36).

• HÂLİS AHMED DEDE : Sakıp Mustafa Dede'nin oğludur. 1112/1700 yılında Kütahya'da doğdu. Babası :

(31) A.g. belge.

(32) A.g. belge.

(33) Uzunçarşılı, 226-254.

(34) Bu eser Türkçe olup, üç bölümden meydana gelmiştir. Birinci bölüm kendi zamanına kadar Konya Çelebilerinin hal ve tercemelerine; ikinci bölüm, diğer tekkelerin şeyhlerine; Üçüncü bölüm de ünlü Mevlevî dervişlerine dair bilgileri muhtevîdir. (Bkz. : M. Önder, İ. Binark, N. Sefercioğlu, *Mevlâna Bibliyografyası, 2 (Yazmalar)*, İş Bankası Kültür Yayınları Edebiyat Dizisi, 34/2, 1974, Ankara, 294-297. Yer yer hatalarına rağmen "Sefîne", Mevlevîliğin, bilgisi elenerek kullanılabilir ana kaynaklarındandır. 1283/1866 yılında Kahire'de basılmıştır.

(35) Bu hatalar hakkında bkz. : *Mevlâna'dan Sonra Mevlevîlik*, 122-124.

(36) Hasan Ulvî el-Mevlevî, a.g. belge,

Olup rûşen çerağî çeşm-i Sakıb
Didi tarih ola hâlis muammer

beytini doğumuna tarih düşürmüştür.

Halis Ahmed Dede'nin annesi Havva Hanım, Hz. Mevlâna'nın ahfadındandır. İlk derslerini babasından alan Dede, iyi bir tahsil hayatı gördü. Babasının vefatından sonra onun yerine Şeyh oldu (1148/1735). Kırküç yıl bu görevi deruhte eden Dede, 1191/1777 yılında vefat etti. Tekkesinde defnolundu.

Gören gûyimde cusı mevc-i giryem yem kıyâs eyler
O gül ruhsâr ise mânend-i şebnem nemkıyâs eyler

Eğer zehr olsa nûşeyler rakîbin sunduğu câmı
Ben anâ âb-ı hayvan dahi dirsem sem kıyâs eyler

Senin her bir sözü'n bir gevher-i sencîdedir Hâlis
Velî geçtâb' olan yâran-ı epkem kem kıyâs eyler

Onun şiiirlerindedir.

Mevlevîler subhedek şeb zindedar olmaktadır
Girye vû sûzişle mahviyyetleri hem mâ'nevî
Mahveder sem'i fitili aşk ile sûzân îdûb
Oldığıçun şulesi şekl-i kûlâhta Mevlevî

Dede'nin terennüm ettiği kıtalardandır (37).

• ABDURRAHİM ATÂ ÇELEBÎ : Onbeş yıl görevde bulunmuş olup, 1206/1791 de vefat etmiştir.

• MEHMED SÂİB ÇELEBÎ : Abdurrahim Ata Çelebi'nin oğludur. Onbir yaşında Şeyh olarak tayin edilmiş ve yirmibir yıl bu görevde bulunmuş olup, 1227/1812 de vefat etmiştir.

• EL-HÂC ABDULKADİR ÇELEBÎ : Ata Çelebi'nin diğer oğludur. 1272/1855 de vefat etmiştir. Görev süresi kırkbeş yıldır.

• İSMAİL HAKKI ÇELEBÎ : El-Hac Abdulkadir Çelebi'nin oğludur. Otuzsekiz yıl görevde kalmış, 1310/1892 de vefat etmiştir.

• İDRİS HAMDİ ÇELEBÎ : İsmail Hakkı Çelebi'nin oğlu olup, şeyhliği üç yıldır. 1313/1895'de vefat etmiştir (Bkz. Belge : 1).

Bu meşâyihden ayrı olarak Kütahya Mevlevihânesi'nde bir çok değerli insanın hizmet hatıraları vardır. Pesendî Hacı Ali Dede, Seyyit Ebû Bekir Efendi, Seyyid Ahmed Salih Dede, Talat Paşa, Fatma Hatun, Ahmed Remzi Akyürek (Remzi Dede) bunlardandır.

Pesendî Hacı Ali Dede, Ma'rûf Mahallesinde, Çakır Hacı Ali oğullarındandır.

(37) Uzunçarşılı, 239-240.

1257/1841 yılında doğdu. İlk öğrenimi müteakip mutafıcılığı tercih etti. Gittiği hacca takiben orada beş yıl mücâvir kaldı. Sanata olan alâkasını burada da devam ettirerek, Talik hattı ve "turnak yazısı"nı öğrendi. Kütahya'ya dönüşünde de hat çalışmalarını sürdürmüştür.

Eskişehir Mevlevî Şeyhi Hasan Hüsnü Dede'nin müridlerinden olan Dede, 1332/1913 yılında vefat etmiştir. Kütahya'da Kal'a-i Bâlâ'nın altındaki Sarkaya kabristanına defnedildi.

Kunduk-virân'daki bahçesinde tasavvufî sohbetleriyle de tanınan Dede, hitabet, edebiyat ve şiir sahalarda da meşhurdur. Şiirdeki üstadı Kütahya'lı Ârifî'dir.

Oğlu **Mehmed Celâl Dede**, babasının şiirlerinin çoğunu kaydetmiştir. Çoğu hece, diğer kısmı aruzladır.

Seyyid Ebu Bekir Efendi ise, Halvetî Şeyhlerinden Ahmed Efendi'nin oğludur. 1117/1705 yılında doğdu. Tahsilini tamamladıktan sonra Mevlevîlik Tarîkati'ne intisap etti. Sakıb Dede'den feyz aldı. 1159/1746) yılında Yenikapı Mevlevî-hânesi Şeyhliğine tayin edildi. 1189/1775 yılında vefat etti.

Ali Nutkî, Nâsır Abdülbâkî, Abdurrahim gibi ünlü simaların babası olan Dede'nin yerine oğlu **Ali Nutkî** getirilmiştir. Torunları, 1343/1925 yılında Tekkelerin ilgasına kadar Yenikapı'da Şeyhlik makamında bulunmuşlardır.

Seyyid Ahmed Salih Dede, Şeyh Ahmet Efendi'nin torunu ve Seyyid Ömer Efendi'nin oğludur. Yenikapı'da ahçı-başı idi. Evi, "Macuncu" semtinde idi. 1228/1813 yılında vefat etti. Halet Efendi, dostu olduğundan üzerine bir türbe yaptırıp oğlu Kudretullah Efendi'yi de Galata Mevlevî-hânesine "Şeyh" yaptı.

Dede'nin, "Mecmûat-üt-Tevârîh'il mevlevîyye" isimli eseri vardır.

Bazı Mevlevî Meşâyihinin görev yıllarını ve vefat tarihlerini kronolojik olarak verirse de yer yer yanlışlar vardır.

Talat Paşa, Bekir Ağa'nın oğludur. 1261/1845 yılında doğdu. Meclîs-i İdâre ve Belediye azâlıklarında bulundu. Şairdir. Fâzıl Dede'nin :

Bir cevher-î yektâ ile tarihini yazdım

Mîr'ul-Ulemâsın bu yıl ey hazret-i Tâlib

beytinin gösterdiği 1304/1886 yılında "Mîr'ul-Ulemâ" oldu. 1325/1907 yılında vefat etti. Lala Mustafa Paşa Camii civarına defnedildi.

Fatma Hanım (Baçı), Çelebi Ârif Efendi'nin kızının kızıdır. Babası Kütahya hânedânından ve Dergâh-ı Âlî müteferrikasından Mustafa Ağa'dır.

İyi bir öğrenim görmüş olan Fatma Hanım, şâirdir. Eşi Kütahya'lı Osman Paşa-zâde Mahmut Bey'dir. Fatma Hanım, eşini kaybettükten sonra münzeviyâne bir hayat yaşamış ve Sakıb Dede'nin :

Rıhleti tarihini Sakıb duâgû dimiş

Rahmet-ullah-i aleyha küllemâ emle'zzemân

beytini düşürdüğü 1122/1710 yılında vefat etmiş ve Kütahya Mevlevîhânesi'ndeki türbeye defnedilmiştir.

Ahmed Remzi Akyürek (Remzi Dede), Meşrûtiyet'in ilânından sonra, Çelebi Efendi'nin emri üzerine Kayseri'den Konya'ya gelmiş ve burada bir yıl kalmıştır. Buradan Şeyh Vekili olarak Kütahya'ya görevlendirilmiştir (38).

(38) Geniş bilgi için bkz. : Prof. Dr. Hasibe Mazıoğlu, **Ahmed Remzi Akyürek ve Şiirleri**, Sevinç Matbaası, Ankara 1987, ve "Ahmed Remzi Akyürek", S. Ü. 1. Millî Mevlâna Kongresi (3-5 Mayıs 1985) (Tebliğler), Selçuk Üniversitesi Basımevi, Konya 1986, 239-255.

C - VAKIFLARI

Kütahya Mevlevî-hânesi de, diğer Mevlevî-hâneler gibi zengin gelirli vakıflara sahiptir. "Evkaf-ı Celâliyye" arasında Kütahya ve çevresinden, Mevlevî-hâne'nin çeşitli ihtiyaçlarını karşılamaya tahsis edilmiş çeşitli yerler bilinmektedir. Bu vakıfların ilki, Kütahya Dergâhı'nın kurulduğu yıllardan itibaren hizmete sunulmuştur. Dergâh, bu muntazam gelirlerle faaliyetini rahatlıkla sürdürmüştür; İnkıta uğradığı zamanlarda ise çeşitli sıkıntılara uğramıştır.

Vakıflar Genel Müdürlüğü ile Konya Mevlâna Dergâhı Arşivlerinde ve Şeriyye Sicillerinde bu vakıflara dair çeşitli malumat bulunmaktadır. Belgelerde bazan "Ergun Çelebi Evkafı" olarak da geçen dergâh vakıfları zaman zaman çeşitli hukukî meselelere konu olmuştur. Meselâ, Kütahya Mevlevî-hânesi post-nişîn Vekili Hasan Ulvi el-Mevlevî'nin inza ve mührünü taşıyan 22 Kanun-ı Evvel 1327 tarihli belgede (39), Ergun Çelebi Evkafı'ndan yazı ve verginin affı talep edilmektedir.

Mehmed Sait Halet Efendi'nin, Aksu'daki iki değirmen hissesini, Köprübaşı Mevlevî-hânesi civarında bulunan ve Dombay Sokağı'ndaki çeşmelere Cemâziyel-evvel 1235 tarihinde vakfetmiştir (40).

Geliri Mevlevî-hâne fukarasına tahsis edilmek şartı ile Demirci kazasından Şehid-zâde Ahmed Hamdi Bey, bir değirmen ve bir bahçe vakfetmiştir.

Diğer tarihi vakıflar gibi Ergun Çelebi Evkafı da zamanla maalesef sahipsiz kalmış ve özel ellere intikal etmiştir.

NETİCE

XIII. Yüzyıldan itibaren Türk-İslâm kültür hayatında tesirli fikir hareketlerinin arasında Mevleviliğin müstesna bir yeri vardır.

Selçuklular zamanında Anadolu'da; Osmanlılar döneminde, devletin dört bir yanında faaliyette bulunan Mevlevîhâneler, büyük Türk Mütefekkir ve Mutasavvıfı Mevlâna'nın yüksek duygu ve düşüncelerini çevreye yaymakla meşgul olmuşlardır.

Konya Mevlâna Dergâhı (Asitâne)'ni odak noktası kabul ederek Osmanlı Devleti'nin geniş toprakları üzerinde toplam sayısı yüzü aşan Mevlevî-hâneler, dili, ırkı, kültürü, cinsi, çağı, coğrafyası farklı milyonlarca insanı "Sikke"si altına toplayarak, onların dünya ve âhiret görüşlerine yüzyıllar boyunca yön vermiştir.

Bu şubelerden birisi de "Kütahya Mevlevî-hânesi"dir. Mevleviliğin Kütahya'daki izlerinin başlangıcı Mevlâna'nın oğlu Sultan Veled zamanına aittir. Kütahya'da ilk Mevlevî Dergâhı'nın, Hezâr Dinârî tarafından inşa ettirildiğini biliyoruz. Günümüze ulaşamamış bulunan bu yapının yerine yeni binalar yapılmıştır. Aynı sahada ve eski temeller üzerinde inşa edilmiş bulunan bu günkü bina, son dönem Osmanlı Mimârî ve tezyinî özelliklerine sahiptir. Birçok defa tamir ve tecdit muamelesi görmüştür.

Kare plânlı yapı, içeriden fevkanî Semâ-mahallini ihtiva etmektedir. Güney-batı bitişiğindeki türbede, Ergun Çelebi başta olmak üzere ünlü meşâyih medfundur.

"Dönerler Camii", "Ergüniyye" isimleriyle de anılan Mevlevî-hâne, taş temel üzerine kargir duvarları, çatısının ortasında, bir kasnak üzerinde yükselen taşkın ve üzeri kiremit örtülü kubbesiyle, Kütahya yapıları arasında dikkati çeker.

Mevlevî teşkilâtında, Afyon'dakiden sonra ilk sırayı teşkil eden Kütahya Mevlevî-hânesi'ne, zengin gelirli vakıflar bağışlanmıştır. Vakıflar Genel Müdürlüğü Arşivi'nde, Kütahya Şeriyye Sicilleri'nde bununla ilgili çeşitli belgeler mevcuttur.

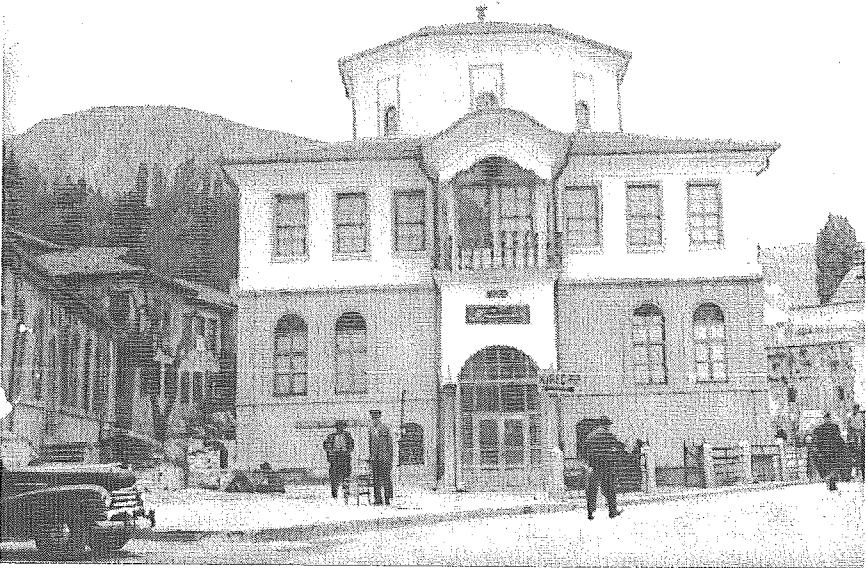
KAYNAKLAR

- ARA, Altun; "Kütahya'nın Türk Devri Mimarisi" Kütahya, İstanbul, 1981-1982, sf. 171-700.

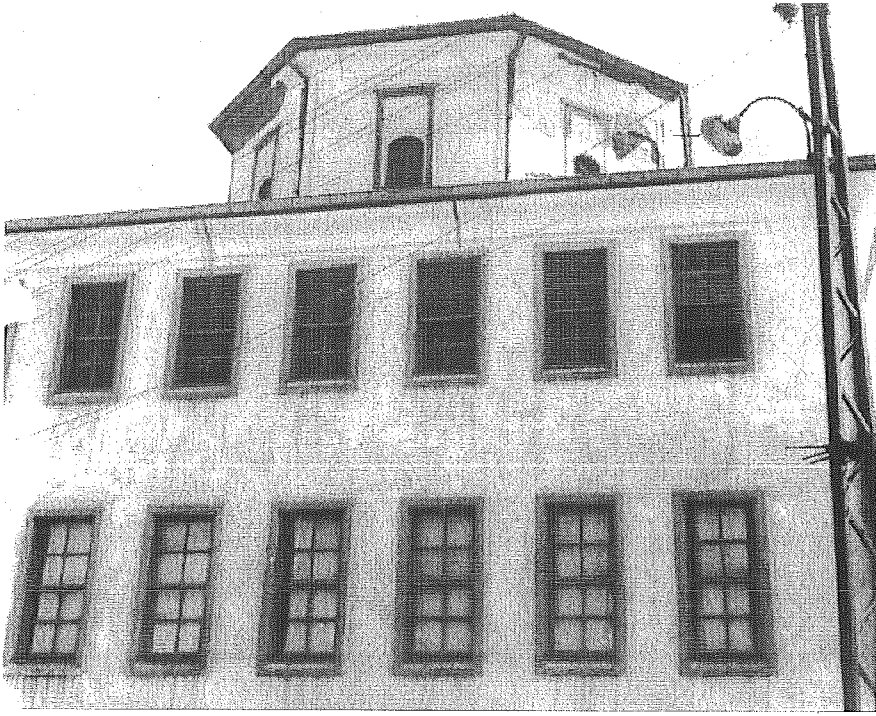
(39) Konya Mevlana Dergâhı Hazine-i Evrak Arşivi, Zarf : 51, Belge 30.

(40) Bkz. : H. Güner, 9.

- EFLAKİ, Ahmed; **Ariflerin Menkibeleri**, I, II, Çev. T. Yazıcı, Hürriyet Yayınları: 50, İstanbul, 1973.
- GÖKBİLGİN, M. Tayyib; "Kütahya" mad, **İslâm Ansiklopedisi**, İstanbul, 1955, VI/1118-1126.
- GÖLPINARLI; Abdülbaki; **Mevlâna'dan Sonra Mevlevilik**, İstanbul, 1953.
- -----; "Konya'da Mevlâna Dergâhının Arşivi", **İstanbul Üniversitesi İktisat Fakültesi Mecmuası**, Ekim, 1955 Temmuz 1956, Cilt : 17, No : 1-4, Sf : 156-178.
- GÖYÜNÇ; Nejat; "Mevlâna Müzesi Arşivi", **S.Ü. 2. Milli Mevlana Kongresi (3-5 Mayıs 1986) Tebliğleri**, Konya, 1987, sf : 101-111.
- -----; "Osmanlı Devletinde Mevleviler", **T.T.K. Belleten C : LV, Ağustos, 1991, Sayı : 213, Sf : 351-359.**
- GÜNER, Hamza; **Kütahya Camileri**, Kütahya, 1964.
- HASAN ULVİ el-MEVLEVİ; "**Marûzât**", Konya Mevlâna Dergâhı Hazine-i Evrak Arşivi, Zarf : 51, Belge : 29.
- **KONYA MEVLÂNA DERGÂHI HAZİNE-İ EVRAK ARŞİVİ**; Zarf : 51, belge : 22, 26, 30, 38, 40.
- MAZIOĞLU, Hasibe; **Ahmet Remzi Akyürek**, Ankara, 1987.
- -----; "Ahmed Remzi Akyürek" **S.Ü. I. Milli Mevlâna Kongresi, (3-5 Mayıs 1985) Tebliğleri**, Konya, 1986, sf : 239-255.
- MEHMED ZİYA; Bursa'dan Konya'ya Seyâhat, İstanbul 1328.
- ÖNDER, Mehmet; **Yüz Yıllar Boyunca Mevlevilik**, Ankara.
- ÖZMEN, Kemal; "Kütahya'nın İncisi Dönerler Camii", **Nalburiye Der. Temmuz- Ağustos, 1992, sayı : 22, sf : 159-162.**
- ÖZÖNDER, Hasan; **Konya Mevlâna Dergâhı**, Ankara, 1989.
- SÂKİB DEDE; **Sefine-i Nefise-i Mevleviyân**, Kahire, 1283.
- ŞAHİN, Faruk; "Kütahya'da Çinili Eserler" **Kütahya**, İstanbul, 1981-1982, sf : 111-170.
- UZLUK, Feridun Nafiz; "Germiyanoğlu Yakup II. Beyin Vakfiyesi", **Vakıflar, Dergisi**, Ankara, 1969, VIII/71-113.
- UZUNÇARŞILI, İsmail Hakkı; **Kütahya Şehri**, İstanbul, 1932.
- ÜNVER, A. Süheyl; "**Kütahya Dosyası**" Türk Tarih Kurumu Arşivi.
- **VAKIFLAR GENEL MÜDÜRLÜĞÜ ARŞİV FİHRİSTİ**, 3.1859.
- **VAKIFLAR GENEL MÜDÜRLÜĞÜ ABİDE ŞUBESİ ARŞİVİ**, Dosya no : 43.01/27.
- **VAKIFLAR GENEL MÜDÜRLÜĞÜ KÜTAHYA FİHRİSTİ**, 2303.
- YEŞİL.. Mustafa; **Kütahya İli'nin Kısa Tarihi**, İstanbul, 1937.



res. : 1 - Kütahya Mevlevi-hanesi'nin doğu cephesinin görünüşü, Ortada sekizgen kasnak üzerinde yükseltilmiş olan ahşap kubbe ve kiremitle kaplanmış çatısı (yıl : 1965).



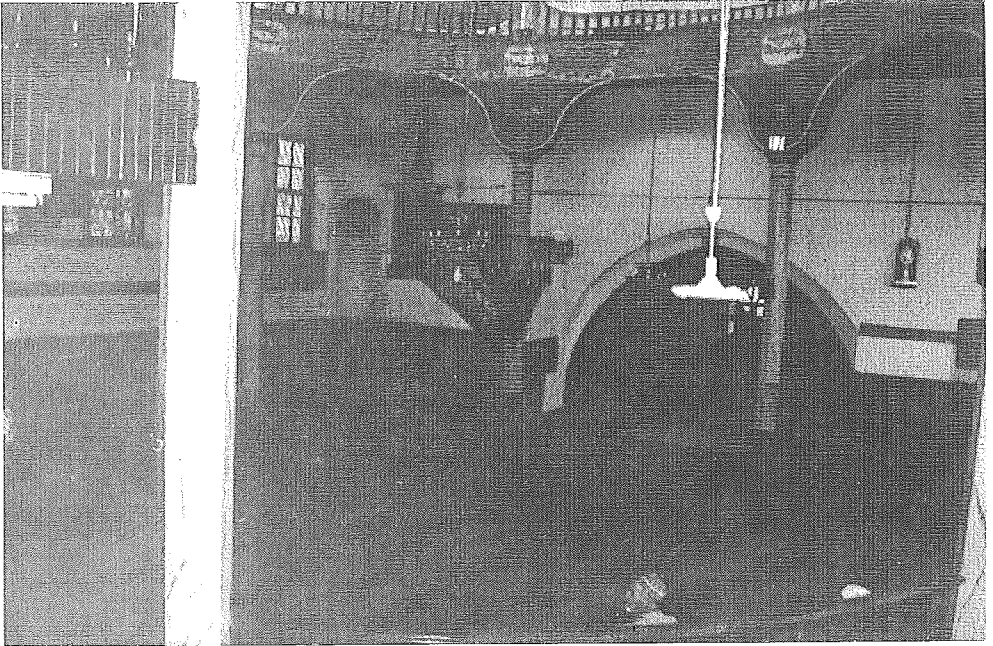
res. : 2 - Yan cephelerde yer alan çift sıra pencereler, (yıl : 1965)



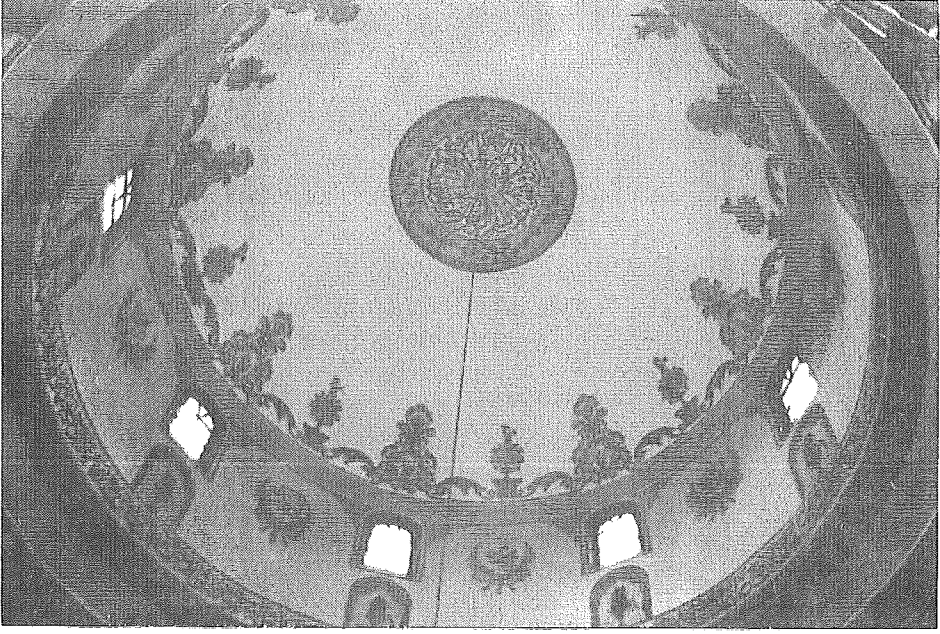
res. : 3 - Anakapı üzerinde bulunan çini levhalar : "Ya Hazret-i Ergun Kuddise Sirrahu", "Ya Hazret-i Mevlâna".



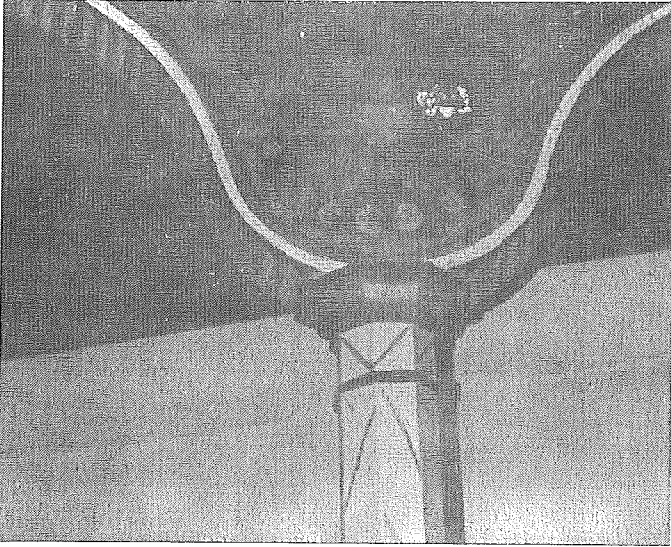
res. : 4 - Hattat Halil Mâhir'in celi ta'likle yazdığı çini levha. Üzerinde rûmilerle bezeli zeminde "Ya Hazret-i Mevlâna" levhası. Altta ise, Mevlevihanenin günümüzdeki adını bildiren yeni yazı mermer levha : "Dönenler Camii".



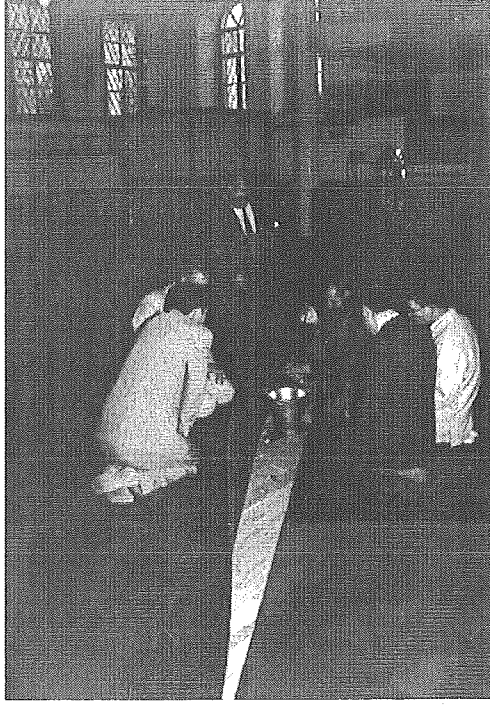
res. : 5 - Semâ-mahalli'nin kuzeyden görünüşü. Minber ve mihrap sonradan eklenmiştir. Karşıdaki sivri kemerin aralığında "Türbe"ler kısmına geçilmektedir.



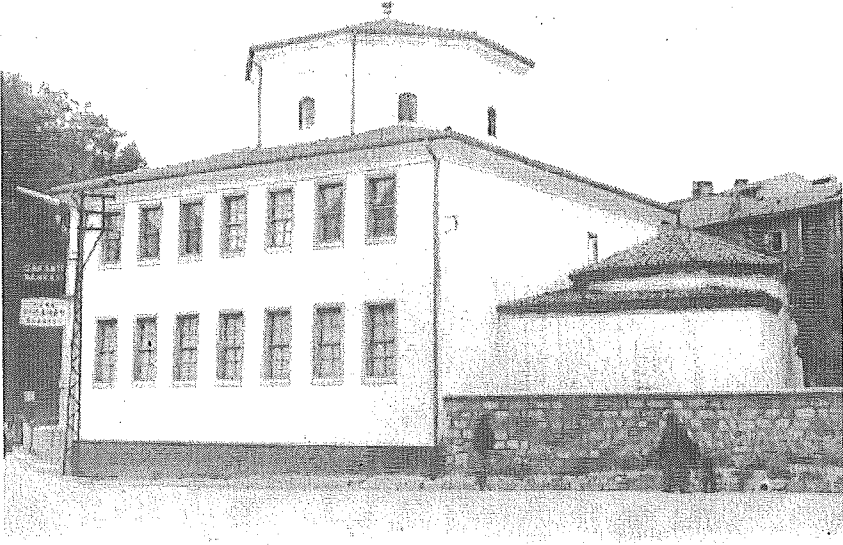
res. : 6 - Semâ-mahallini örten yüksek ve ferah kubbe. Hattî, nebatî ve hendesî motiflerle bezeli olan kubbenin eteğinde Ayet'el-Kürsî yazılıdır.



res. : 7 - Üst kat mahfilleri tutan Bursa tipi kemerler. Boşluklarında girland süslemeler arasında Mevlevi Sikkeleri resmedilmiştir.



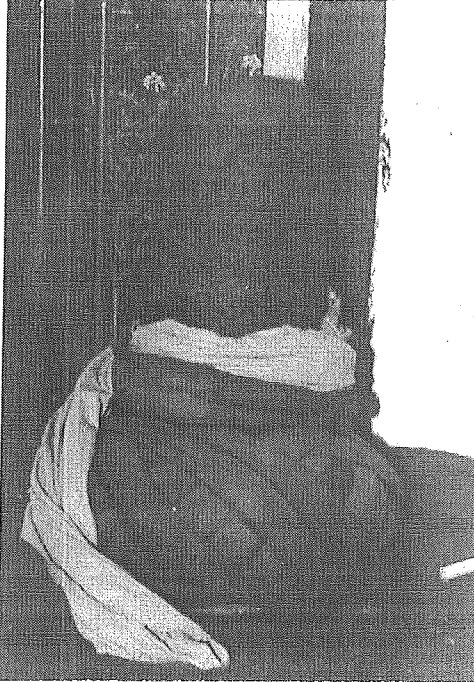
res. : 8 - Semâ-mallinin ortasında bulunan, üzeri portatif döşeme ile kapatılmış tarihi kuyu.



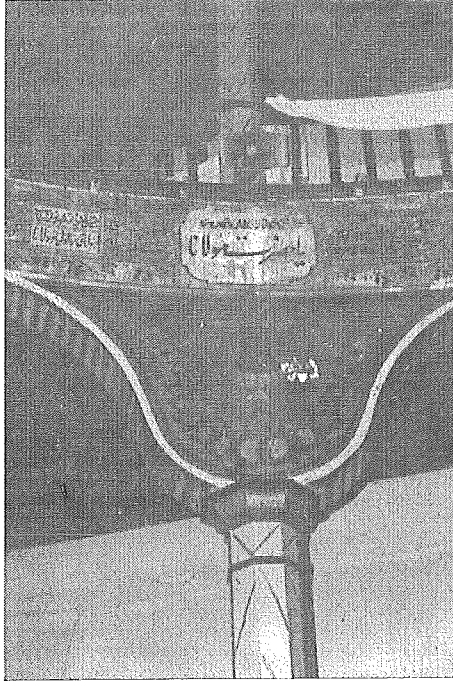
res. : 9 - Batı bitişikte yer alan "türbe" kısmı. Yapıda Selçuklu dönemi işçiliği rahat bir şekilde görülmektedir.



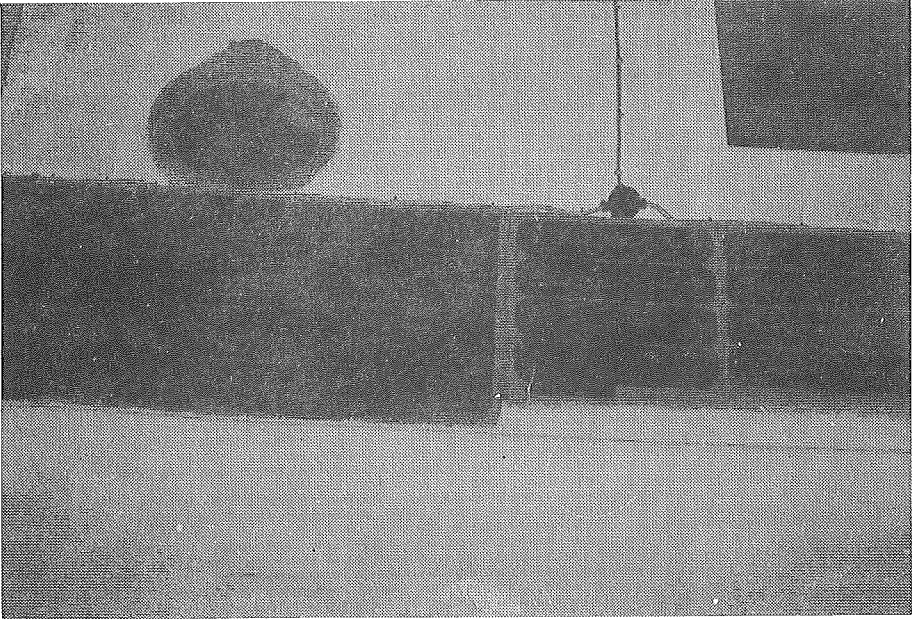
res. : 10 - Türbe kısmında yer alan sandukalar.



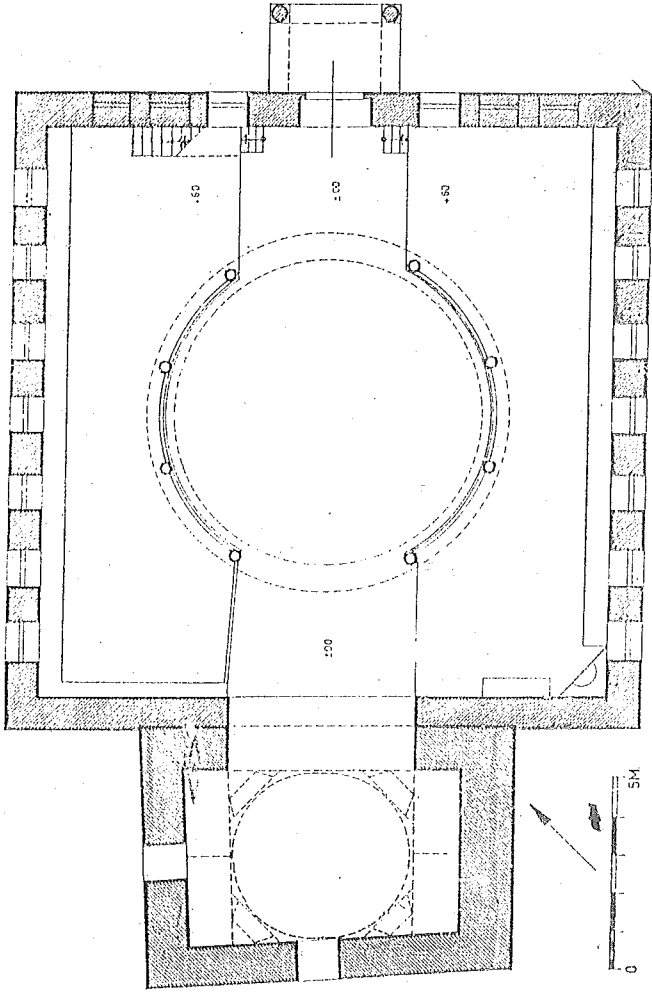
res. : 11 - Ergun Çelebi'nin Sanduka'sının başındaki destarlı Mevlevi Sikkesi.



res. : 12 - Semâ-Mahallini kuşatan fevkanî mahfiller. Üsttekinin taban kenarında, alt kat sütunlarının kemer boşluğunda hatî ve nebâtî bezemeler.



res. : 13 - Semâ-mahallinin çevresinde yeralan mahfillerden kuzeydekinin batı duvarına yerleştirilmiş, mermer üzerine tamir kitâbeleri



- Mevlâna Hanı ve Hezar Dîvânî Mescidi (Ergun Celabi Türbesi) (A. A. İsmail Han)

اعوذ بالله من الشيطان الرجيم بسم الله الرحمن الرحيم
 اللهم صل على محمد وآل محمد
 اجمعين في الصلوات والكتبين روح برتوهم سياتر نور محمدی دره اندکی برید صلاحه ولفوائده تحف الخیر
 اتخاذه انبیا اولیاده کونایه دره واقعه مولود بخانه تک مشخت و شوقی المعنی لمخزون سکا حاله و تقوی
 لشرک کرکه که نیکه مزبوریه ده اوقات عمره عقابنده ظل الیه عالمنا هه خلایقه الی یوم الانباه
 دروأم عدو دولت و قیام ضیام غر و شوق کندی دعوتی نصله مقبول اریکه قیومی حضرت مولانا جلال الدین
 روی قدسنا الدبیره السای افسد ترک مغز قرآن جلیل الشان و آب زلال تشنگان باریه عرفان اولان
 کتاب مستطال برین قضا و اجابیه قرئت و این اولیای زوی الاحرامی اجرا و عایت فقرای بانی الدین
 کفره الله تعالی الی یوم الایامه ادا بشیعت و لم یصی تعلم و تمیزم الیکه فضله فقرای باب الکریمی سخی
 کند و لریه شوقی و یلوب امور شریعت و لم یصی کمال الطاعت و یضاد اوزره اولکر و شوق
 امور شریعت و لم یصی فیصد قوت الیلوب و اینه و روره قضا و درویش که حسن زکامی اوزره
 اویب اولیای کراملک کدشته و باقیلین دعای خیر الی یوم الایامه خالی اولیای حسن باقی اسلم الله تعالی الی الایامه
 هر دو فی الیوم الیوم من شهر صفر المیرسنه اهدی عشره و ثمانه و الف
 1311

(Belge: I)



حضرت شیخ الشیوخ زمان و قطب الاقطاب دوسران
و نتیجتاً التناجی ارکان اعنی به جناب الغوث الاعظم
چلبی ارغون قدس سره المکون

حضرت سلطان ارغون ولی	بزم وصل اصله ایتدی خوشخام
مرشد احیا ایکن ایدوب شتاب	اولدی امواته دخی پیر همام
یعنی ظاهرده بطونی کوستروب	قیلده باطنده ظهوره اهتمام
کرچه شمع راه عین الجمع ایدی	بولدی لیکن منزل بدر التمام
سرزده اولوب نیام جسمین	سایه نوکستر اولدی اول حتام
ایتمده اهل خلافت سرز نش	ویردی اخلاف و فاقه چون نظام
رحم ایدوب فریادینه عشاقک	ویرمشن اخرد مده روحی خوش پیام
کیم عجب رعم روان شاد ایچون	کیف یندب من به خیر الختام
پس لسان الغیب تا هر یخن دیدی	بسکولدی بسی در درک التام

کتبه جمال الغوثی

۷۷۵

