

AFYONKARAHİSAR MEVLEVÎHÂNESİ

Yusuf İLGAR

AFYONKARAHİSAR MEVLEVÎHÂNESİNİN TARİHÇESİ:

1 - GENEL TANITIM:

Kuzey-batı ve Güneyden sokakla, Doğudan evlerle çevrilmiş eğimli bir yüzeyle teraslamayla yapılmış alanlara avlu, bahçe, camii, aş evi ve odalardan oluşmuş bölüm ve yapılar yerleştirilmiştir. Camii alanın Güney-batı köşesinde olup her yerden görülebilecek yükseklikte ve düzgün kesme taş kaplama duvarlı, kubbe ve piramidal üstü örtülüdür. Minaresi Kuzey-batı köşededir ve taştan yapılmıştır. Kuzey ve güeyden avluya girilen iki demir kapısı vardır. Kuzey kapı aşağıda olup basamaklarla avluya, ikinci bir basamak dizisi ile camii kapısına çıkarılır. Kapının sağında aş evi, solunda odalar ve hela bulunur. Ayrıca avlu ortasında şadırvan, caminin solunda da bahçesi vardır (Resim 1).

2 - CAMİİNİN (DERGÂHIN) YAPILIŞI VE GEÇİRDİĞİ DEVRELER

İlk defa Mevlevî dergâhı olarak yaptırılan Camii'nin kim tarafından ve kimin adına yaptırıldığı tartışma konusudur. Yapılan araştırmalara göre:

Sultan Veled bir müddet Afyon'da kalmış ve bu sırada kızı Mutahhare Hatun'u Germiyanlı Savcı Bey'in oğlu Umur Bey'le 1276 M. yılında evlendirerek iki aile arasında akrabalık kurmuştur. İşte bu sırada Sultan Veled Afyon'a ilk mevlevî tohumlarını atmış ve ilk mevlevî dergâhını kurma faaliyetlerine girmiştir. Bu arada dergâhın kurulmuş olması gerekir. Fakat tam teşekküllü olarak yapılmamıştır. Daha sonra herhalde dergâh yıkılmış veya yıktırılmış olmalıdır. Buna sebep ise:

Ulu Arif Çelebi Mevlevîliği daha çok yaymak için yaptığı gezilerde Afyon'a uğrayarak Sahipoğlu Ahmet Bey'de misafir olarak kaldığı sırada Ahmet Bey'in kalbini fetih eden Ulu Arif Çelebi hatırına, Ahmet Bey genişçe olan dergâh arsasını bağışlamış olmasıdır. 716/1316'da ikinci kez dergah ahşap olarak yapılmıştır. Sahipoğlu Ahmet Bey'den sonra Karahisâr-ı Devleye (Afyon) varis olan Germiyan Beyi I. Yakup Çelebi, dergâh fakirlerinin geçinmesi için dayısı Ulu Arif Çelebi'ye Büyük-Küçük-Orta Kal'eciler, Kışlacık, Deper (Ataköy) v.b. gibi köylerini 1316 yılında vakfeylemiştir. Mevlevihanenin I. Yakup Bey zamanında tesis edildiği (veyahut genişletildiği) hakkındaki vakfiyenin orijinali şu anda elde mevcut olmadığı, fakat bunun suretlerinin bir kaç yerde kayıtlı bulunduğu F. Nafiz UZLUK Hocamız tarafından bildirilmektedir (1).

Germiyanlı Çağşadan Mehmet Bey zamanında Hamit Oğulları, Karahanlılara karşı korunmaktadır. Mehmet Bey'in küçük kardeşi Musa Bey komutasında (H. 765-Rebiul-Ahır) M. 1364 Ocak ayında bir grup Germiyanlı askeri Eğridir'de bulunduğu sırada, önce kurulmuş olan Mevlevî Zâviyesi fakirleri için, Musa Bey tarafından birçok dükkân satın alınarak vakfedilmiştir. Bu vakfiyede şahit olarak isimleri geçen ve bu yıllarda Germiyan ülkesinde zeamet ve has sahibi kimseler ise Hacı Şücaüddin Yakut, Sarı müddin Sadve, Alişiroğlu Sadrettin, İsa oğlu Hüsameddin, gibi beylerdir (2). H. 925 (1519) tarihli ve Germiyan oğlu Süleyman Şah'ın iki lüeli diye bilinen çeşmesine (3) vakfedilen yerde Türbe Bahçesi hudut gösterilirken "Ahmet Paşa Çelebi Camii" de-

(1) Vakıflar Dergisi, sayı 8, 90.

(2) Süleyman Gönçer, Afyon ili tarihi, c. I., İzmir 1971, sh. 335, 336.

(3) Bu çeşme şu anda yıkılmış olup, afyon Cumhuriyet ilkokulu arka sol bahçesinin uç tarafında olmalıdır.

nilmektedir. Bu kayıttan anlaşıldığına göre yanan eski ve toprak damlı dergah camii Mehmet Paşa'nın oğlu Ahmet Paşa tarafından yeniden yaptırılmış ve tamir ettirilmiştir (4).

Süleyman Şah'ın oğlu II. Yakup Bey'in H. 825 (1422 Ekim 17 Cumartesi) tarihli Gezler Vakfiyesinde Yakup II. Bey Atasos (Etyemez, Ağa Çayı, Sarıcaova ve Gezler köylerini Mevlevî Dergâhına bağışlamıştır. Bu Vakfiyede Ahmet Paşa'nın oğlu Emir Adil'de şahittir. Şüphesiz Ahmet Paşa dergâhı bu tarihten biraz önce yaptırmış veya tamir ettirmiştir.

Yıldırım Bayezid Afyonkarahisar'a geldiği zaman, Afyon'da kadı bulunan Karaağaçlı Ebu Bekir oğlu Burhaneddin'i makamında bırakmış ve daha önce Ulu Arif Çelebi ve Sahipoğlu Ahmet Bey zamanında önce Ahmet Bey'in sonra I. Yakup Çelebi'nin bağışladığı kal'ecikler (Büyük-Küçük-Orta), Kışlacık, Datlar, Kozluca ve Çukurköyü v.b. arazisinin 1316 M. tarihli kaybolan vakfiyesini (18 Muharrem 795) 3 Aralık 1392 yılında yenilenmesini emrettiği anlaşılmaktadır.

II. Yakup Çelebi Kütahya'ya yerleşince Subaşı Eynebey Oğlu Hisar Bey'i Afyonkarahisar Kal'esini korumakla görevlendirmiştir. Hisar Bey Afyon'da 815/1412 yılında mevlevî dergâhının giderlerini karşılaması için, Ehli İshak Fakih eliyle Sülün, Karsak (Sincanlıya bağlı Senir köy yanında harap) ve Gezler köylerinin gelirlerini Afyon Mevlevî dergâhına vakfeylemiştir (5).

Dergah, Sultan Divani'nin kızı Destina Gevher Hatun zamanında 1560 yıllarında bir kere daha yanmış ve dergahın kendi bütçe ile yeniden tamir ettirilmiştir.

Güneş Han'ın şeyh vekilliği sırasında tekrar yanan dergâh yine kendi bütçesi ile M. 1683 yıllarında Kara Mustafa Paşa'nın son zamanlarında tekrar yenilenir.

Fransız gezgini Charles Texier Afyon'a uğradığı zaman M. 1832 yılında Afyon Kalesinin bir resmini çizerken Mevlevî Camiinin minaresi ile ağaç direkli, toprak damlı ahşap yapının bir köşesini de bu resminde göstermiştir (6) (Resim: 2).

Mevlevîhane, 1844 yılında Sultan Abdülmecit tarafından yeniden bir onarım görür. Bu tamirine ait kitabe Ziver Paşa tarafından Kitabına yazılmıştır (7). Şöyleki:

(1260) (1844)

KARAHİSAR-I SÂHİB MEVLEVÎHANESİ TECDÎDİNE TARİHTİR:

Şehensâhı cihan kutbu zaman Abdül-Mecid Handır
Velayetle hilafet sahibi bir şah-ı bi-hemta

Nevayı nayal iclâliyle pür ahenktir alem
Cihan sit-i kudum-i şevketinden velvele ara

Felek tennüre pûş abdaldır devran-ı şevkiyle
Semâ-ı halet efzâ eylesün bâ-aşkî Mevlânâ

Seri hizmette dönsün rûz-u şeb mihrü meh gerdûn
Gürûh-ı Mevlevî hakkında ol şehdir kerem bahşâ

(4) Afyon İli Tarihi, c. I. sh. 388, 389.

(5) A.g.e., sh. 364.

(6) Charles Texier, Küçük Asya, c. II., s. 381. İstanbul 1339.

(7) Ziver, Asar Paşa, Divan Münşat, s. 138, Bursa 1313.

O Şahın naat-han-ı midhati oldukça dervişân
Duayı hayrin ayin eylesün dünya ve mâ fiha

Tariki Mevlevide pir-i sâni gavs-i âzamdır
Edenbu hanikah aşikan-ı ibtida inşa

O zat-ı pâkedirler Hazreti Sultan Divani
Kerameti sedasıyla pür oldu âlemi bâlâ

Acemden ahz için divan-ı Mevlanayı Rumi'yi
Gidip İran'a gösterdi keramet ol şehe mana

Şeh acemin oğluna kendüye bende edip kıldı
Derûn-i hırkadan Karahisar'a lemhaten esra

O zatı, asker a'cam takip edicek kıldı
Tekabülde külah-ı seyfiyi şemşir-i bi-perva

Yanında Mevleviler selli-seyf etti kül'ehlerle
Kerametlerle İran leşkerini eyledi imha

Mülakat eyledikte Han-ı Selim evveli etti.
Cenab-ı Şeyhi Ekber Merkadi ızharına iğra

Şehen-Şahı cihan işte o zatın yaptı dergâhın
Müraccahdır zaferde Han-ı Selime ol şeh-i vâlâ

Sezâ imdadı ruhan-ı ederse ol şehen-şaha
Kerametiyle tecdid-i binaye eyledi îmâ

Mutaf-ı âşıkandır kâbe-i kuddisi servi şandır
O zatın rütbesi de oldu dergah-ı gibi â'lâ

Kudum-ve nây ile ayin-i monlâ tâ ola cari
O Hakanın sedayı şevketiyle pür ola dünya

Nizam-ı Mülke Kanuni tarabahşay-ı adl olsun
Zamanında ola sur-ı meserret nevben-u peydâ

(Bu tarihin seza tahsin ederse evliya ZİVER)

(Bu vâlâ hâ'nikahı kutb-ı devran eyledi İhyâ)

1260 (Resim : 3).

Şair Ziver Paşa nazımla dergâhın 1844 M./1260 H. yılında tamir edildiğini anlatırken önce zamanın padişahı Abdülmecid Han'ı över, daha sonra Mevlevilikte ikinci Pir sayılan Sultan Divânî Hazretlerinin hayatını, kerametlerini, İran'a giderek Mevlânâ'nın çalınan Divan-ı Kebir'inin getirilişini ve daha bir çok hususları kısa ve özlü bir şekilde dile getirmektedir.

Afyonkarahisar son Mevlevi şeyhlerinden Mehmet Raşit Çelebi 1874 de yanan dergâhı kendi parası ile tamir ettirmiştir.

1318/1902 yılında Afyonkarahisar'ı perişan eden büyük yangında dergâhla beraber 1318 bina yanmıştır. Afyonlu Şair oğlu Şair Vehbi ÇİZMECİOĞLU "Yangın

Destanı" başlığı altında ve yirmiiki tutan şiirinde bu yangını teferruatıyla anlatır. Bu tarihi vesikanın birkaç kıtası şöyledir: (8).

Ağustos binüçyüzonsekiz idi
Karahisar'da harik oldu nümayan
Bu yangın, ateşten bir deniz idi,
Kaplayıp beldeyi, eyledi ummanı

Dergâhı Şerife vardı dayandı
Mehmed Divânî'nin merkadi yandı
Ahalinin gözü kana boyandı
Yetiştî Eltaf'ı Hazreti Rahmân

Dört cami, bin üçyüz onsekiz hane
İki hamam kül oldu hep yane yane
İki dergâh-ı şerif, bir de dersâne
Oldu bir gün içre, hak ile yeksân

Harik kelimesi tarihtir tamam
Bunda bir ibret var Vehbi vesselam
Bunca Kaşaneler, bî-nişan, bî-nam,
Oldu bir gecede birader inan...

1318/1902, yirminci yüzyılın başlarında yanan dergâhın tamirini yine Vehbi'nin kağıt üzerine yazdığı şu kitabesinden öğreniyoruz (9) (Resim 4).

MEVLEVÎ DERGÂHINA KİTABEDİR

Bu dergâh ravza-i Sultan Divâni-i dânâdır
Ferâdis-i neşâd âver gibi elbette râ'nâdır

Behişt âsa bu resmî bihterin üzre bina oldu
Semâ pâyeyi kübâb-ı cilvegâhı arş-ı a'lâdır

Bin üçyüz yirmi içre işbu dergâh-ı muallâyı
Muhit oldu bir ateşpâre kim, tarihe ehrâdır

Serâpa muhtarîk olmuş iken âfat-ı hailden
Mukaddes himmeti pâk ile ma'muriyyet efzâdır

Durûnî bîhesap hayri ümmet bunda sabittir
Cihanı gayri sabit kâh kermâ kâh sermâdır

Semâ'inin haremğâhındaki feyz-i İlâhiden
Semâ-ı Mevlevî me'huz hem menşur-i dünyadır

-
- (8) Edibali Bakı, Afyonda Bir Şair ailesi, s. 42, 44, I. Ünver Nasraddinoğlu, Afyonkarahisarlı Şair ÇİZMECİOĞLU Vehbi, s. 55-58, Ankara 1981; Bir cönk Afyon Gedik Ahmet Paşa Kitaplığı.
(9) Kitabenin aslı mevlevî camiindedir. Hattatı Boşnak Muharrem Efendi namı ile tanınan Muharrem Bosnevidir.

Çekildikçe kemal-i şevk ile Gülbenk-i Mevlânâ
Füyûzât-ı Hüdâ ayin-i cem üzere atâyadır

Bu mehtap-ı âfitâp oldukça devvar âsuman üzere
Sedâyı Allâh, Allâh kâinata lerze bahşâdır

Hezêran ihtiram önceki sâf-ı pâk-i sıddıka
Vücûd-u anberini pür keramatı musaffâdır

Gidip seksen nefer dervişle İrani titretti
Meğr gerrü biyan ol muhteşem leşkerle hempadır

Dem-i enfâs-ı nâbina için İ'sâ İbni Meryem'dir
Ki seyf-i sârimi te'sirde A'sâyı Mûsa'dır

Nazar kıl zâiri hak-bin ibretle şu dergâha
Abâ Pûş Seyyidü'l efrâd Bâli, anda ihfâdır

Furûnî, Şahidi-yi Muğlevi'nin dâr-ı dünyadan
Bekâ iklimine per açtığı me'vâ bu me'vâdır

Bu aktâb-ı kerâmet hah-i şöhretgir-i âfâkın
Marîz-i aşk-ı Rabbâniye hâk-i pây-ı kimyâdır

Gel ey müştâk-ı vecd-u hal-i tevfik-i ilâhi gel
Saadethânesi bâb-ı fütûhi lûtf-u Mevlâdır

Salâ ey teşnegâni âb-u tevhid-i Fenâbillah
O cam-ı dest-i Mevlânâdan iç, Kevser-i müheyâyır

Cenab-ı Şemsi Tebriz'in u'lüvvü himmeti Vehbi
Bu cây-ı tâbinak-i pür şerefte feyz-u fermâdır

Şöyle bir tarih düşürülmüştür:

(1324) Hüküm gırtâsına vadi' eylemiş târihi i'mârın (1326)
(1908) Tarîh-i himmet kuddise-i Mevlânâ Celâlettin (1908)

Bu Kitabenin sedeleştirilmiş şekli ise şöyledir:

Bu dergâh bilgin Sultan Divani'nin gül bahçesidir
Neşe veren cennetler gibi elbette iç açıcıdır

Cennet gibi süsleme ile bu dergâh en güzel şekilde yapıldı
Gökler değerindeki kubbeleri, cil ve yeri de arşın en yükseğidir.

Bin üçyüz'e az bir zaman kala, bu kutlu dergâha
Yakın oldu bir ateş parçası ki tarihe ehradır (geçmiştir)

Baştan aşağı her yeri kaplamışken işlere engel olan afat
Kutlu yardımını ile tertemiz bir şekilde hapsi birden yapmıştır.

Hayır seven ümmetin sayısız yardımı bunda sabittir
Yerinde duramayan cihan bazan sıcak bazan soğuktur.

Semai'nin haremğâhındaki ilahî feyizden
İçinde mevlevi sema'ı yapılır, hem de dünyaya hitab eder

Mevlana'nın gülbenk'i büyük bir aşkla çekildikçe
Allah, bereketleri, ihsanları Cem ayini üzerine de verir.

Bu mehtab, Güneş gibi olunca, devirler gökyüzü üzerine
Sedayı Allah, Allah, Kainâta ihsanlar yağdır

Binlerce saygı ilk önce saf ve temiz siddikol
Anber gibi ter kokan vücutları, Kerametleri tertemizdir.

Seksen kişilik dervişle giderek, İran'ı titretti
Meğer yanında yürüten arkadaşı derviş asker (Şahidî'dir).

Görünmeyen nefislerin kanı için Meryem oğlu İsa'dır
Keskin kılıcının tesiri de Mûsa'nın âsası gibidir.

Gerçeği gören ziyaretçi ibretle bir kere olsun dergâha bak,
Herkesin efendisi Aba Puş Veli onda gizlidir.

Fûruni, Muğlalı Şahidi'nin dünya evinden
Sonsuzluk iklimine kanat açtığı dönüş yeri bu dergâhtır.

Bu kerâmet kutupları, ufukların şöhret tutan hali
Rabbâni olan aşk hastalığına kimyanın ayak tozudur.

Gel, vecdi bol olan, fenafillah isteyen gel
Burası Mevlana'nın lutfuyla açılan kapının saadet hanesidir.

Ey Fenafillâh tevhid suyuna sumamışlar zikredin
O, cam'ı desti Mevlânâ'dan iç, hazırlanmış bir kevserdir.

Ey Vehbi, Tebriz'li Cenab-Şems'in yüce himmeti ile
Bu çok şerefli, aydınlık yer insana bereket verir.

Tarihi bu tamir bitince (kitabe) kağıda yazılmış
Tarir-i himmet, Kuddise-i Mevlana Celaleddin.

Şâir Vehbi'nin ve diğer vesikaların bildirdiğine göre, Karahisarlı Celâleddin Çelebi Efendinin Şeyhliği sırasında dergâh'ın tamirine o yıllarda başlanarak, Sultan II. Abdülhamit tarafından R. 1324-1326/1908 yılında bu günkü biçiminde yaptırılmıştır. Daha sonra yüksek mimar Arif TURUNÇ, kubbe kurşunlarını değiştirmiş, kubbeyi onartmış, son cemaat yeri duvarlarını kesme taş kaplatmıştır. 1962 yılında da minaresi yıkılarak yeniden yapılmıştır.

1900 yıllarında dergâh tamir edilirken, Hacı Nasuh Camii bir müddet dergâh olarak kullanılmıştır.

3 - AYRINTILI TANITIM (MİMARİ ÖZELLİĞİ)

Caminin bulunduğu saha Kuzeydoğudan, Güneybatıya doğru köşelemesine 6 m. kadar yükselir. Takriben 50x80 m. ölçüsünde olan bahçenin sağ üst köşesinde (güneybatıda) ve şimdi mevcut olmayan iki katlı ahşap odalar vardı. Bu kısmın altında beş oda, üstünde iki oda, bir büyük salon yer alıyordu. Tamamen ahşap olan bu kısım çeşitli yangınlardan sonra bir daha yapılmamıştır. Son cemaat yerinde dış duvarlarında bu binanın izleri durmaktadır. (Bak: açılış fotoğrafı 1908 arka planda iki adet kafesli pencere.)

Girişe göre sol yanda iki katlı odalar mevcut olup; bahçe tarafından tek katlı, yol tarafından iki katlı gözükür. Buraları dervişlere mahsus yerler idi. Odaların solunda da büyüdükçe bir hela grubu vardır. Bu revaklı odalar bir ara uzun süre Afyon Müftülük Dairesi olarak kullanıldı. Şimdi bir nevi mukavvithane ve depo görevi yapıyor.

Birinci platformda 5m. çapında sekizgen (kolonlu) şadırvan vardır. Bu alan tümüyle taş plaklarla kaplıdır. Bir basamakla çıkılan ikinci alanda taş kaplı olup cenaze namazı kılınan bir musalla taşı vardır. Buradan yine oniki taş basamakla camii seviyesine çıkılır ve bir sundurma altından son cemaat yerine girilir.

Bahçenin sol, camii'nin doğu tarafında parmaklıkla ayrılmış iki kademeli yeşillik kısmı yer alır.

Bu yeşil kısmın doğusunda da bir duvarla ayrılmış selamlık kısmı var idi. Son defa Şeyh Cemaleddin Efendinin ikamet ettiği bu ahşap konak I. Cihan Harbinde tamamen yanmıştır (Resim 5).

Camiye mihrap tarafından girilen kapının sağ tarafında, 30-35 yıl önce yapılan ve hala kullanılan bir su deposu vardır. Taş avludaki şadırvan, büyük yangınların birinde harap olunca 1900 yıllarında bir yürük tarafından aslına uygun bir şekilde yapılmıştır (Resim : 6).

Yıl 1320-1904 tekke erkanından;

- 1- Ahçı başı hacı Ali dede
- 2- Türbedar, Hatup Hacı Raşit dede
- 3- Felahizâde hoca Genelizâde

Caminin orjinalinde (dergâh olarak yapıldığı için) minber yokmuş. Dolayısıyla bayram ve cuma namazları kılınmazmış. Hatta Cumhuriyetten önce bayram namazından önce adet olduğu üzere kabirler merasimle ziyaret edilir, Mevlevîler dahi büyüklerden önce ziyarete Horoz Dede'den başlarlarmış. (Horoz Dede'nin kabri şimdiki Yukarı pazar caddesi, Nabi durağına giderken soldaki arsada imiş sonradan bu kabir kaldırılmış ve kabir taşları da müze ilgilileri tarafından alınmıştır.)

Selçuklu vezir ve ümerasından, Mevlânâ'ya ilk intisab eden Necmeddin Ruzbe (Horoz Dede)'de bulunmuş olmalı ki Afyonkarahisar Mevlevîleri ilk müntesib sıfatıyla Horoz Dede'yi ziyaret etmişlerdir.

Mevlevî Cami zaviye-tekke niteliğinde gelip geçen dervişlerin birkaç gün kaldığı, yemek yediği, buradaki mevlevîlerle meşk edip namaz kıldıkları bir tekke olarak yapılmıştır. 1844'de Abdülmecid yeniden yaptırdığında mermer minberi de ilave ettirmiş, takriben 60 yıl sonraki büyük yangında camii tekrar harap olunca II. Abdülhamit bugünkü şekliyle (dış ve iç mimarisi strüktürü tezyinatı, kalem işleri ile) son şekline getiriliyor. Yani neo-klasik-barok üslupta bir yapı ortaya çıkıyor. 14.000 altın padişah tarafından verilmiştir.

Bu inşaatta çalışan baş usta İzmirli Andon isimindeki bir Ermenidir. Kubbe hizasına kadar gelindiğinde kış sebebiyle inşaatı bırakıyorlar. Civardan şikâyet ediliyor.

İşin yarım bırakılıp Şeyh Celaledin Efendi'nin evini yapıyorlar. Dedikodusu yayılıyor, bunun üzerine Şeyh Celal Efendi geçici olarak caminin üzerini demir putrellerle kapatıyor, fakat çok geçmeden bu örtü çöküyor. Takip eden yaz ayında Saraydan gönderilen Hacı Bey isminde bir mimar kubbeleri yapıyor. (yıl 1908) (Resim : 7).

Tekke ve Zâviyelerin iptali kanunu 1925'de çıktığı zaman bu camiinin minaresi ve minberi olduğu için yıkılması engelleniyor (Resim 8).

Dış ihata duvarı merdiven basamakları taş kaplamalı avlusu ve nihayet kendi beden duvarı hemen hemen aynı karakterde kesme taş olan, kendi içinde sakin sır dolu alemin hem ciddi, hem içe ferahlık veren kâh uhrevi, kâh dünyevi alemden şahsa göre ders aldırın, velhasıl yüce Mevlana'nın asırlar ötesinden gönderdiği üç dört tercüman değiştirmiş mesajını taşıyan bir bütündür. Mevlevî Camii.

İçinde kutsal aile mensuplarının sandukaları bulunduğu için "Türbe" Camiisi de denir. Dergâhın mensupları hiçbir konuda zorluk ve mantıksızlık tanımayan büyük ve yüce dinimizin icaplarını aynı makamın muhtelif köşelerinde ifa ederler. Namaz, zikir, hayat ve ölüm hepsi bir aradadır, bu tarikat caminde (Resim : 9-10).

Binanın duvarları 1.2 m. kalınlıkta ve kesme taş kaplamalıdır. Kible tarafından 6 m. çapında iki kubbe; aralarındaki 1.2 m. kalınlıktaki 7 m. yarı çaplı bir yarım kemer ile yüklerin yarısını ortadaki büyük kemerine nakleder. 14 m. çapındaki bu büyük kemerin sitili ne Osmanlı nede Selçuklu tarzlarına girmeyen bir özelliكتedir. Sağ ve solundaki 1.2x2.5 m. ölçüsündeki kalın ayaklara yükünü aktaran kemer sepet kulpu kemerin sivriltülmüş gibi uzak doğu havası taşır. Ayrıca bu kemerin kilit taşı üzerine, yukarıda bahsedilen yarım kemerin bindirilmesi de nadir görülen bir inşaa tekniğidir (Resim : 11).

Kible tarafındaki iki kubbenin sırasında onlarla aynı özelliklerle üçüncü bir kubbe yer alır. Bu kesim iki katlı olan kadınlar kısmıdır. Güneydoğu tarafında da Kible tarafındaki gibi aynı karakterde üç kubbe vardır; yalnız bunlardan en uçtaki yani girişteki kubbe 0.60 m. kadar yükseklikte sekizgen bir kasnağa oturur. Diğer dört kubbe kasnaksızdır. Kibledeki üç kubbe, külahlı (sivri) biter. Diğerleri küresel bitmektedir. Ortadaki büyük kubbe diğerlerine nazaran iki kademe halinde yüksekliktedir. Birinci kademesi köşeleri tromplarla yani 1/4 kubbelerle köşelere yuvarlatılmış 2 m. kadar yükseklikte; dıştan kare görünümlü, köşelerinde ağırlık küreleri bulunan dört yüzünde birer adet kalıp kafesli "Bursa kemerli" pencere bulunan kısımdır. Buradaki trompların önlerinde üst üste konulmuş iki adet gergi putreli bulunur. Bu kaideden sonra yine iki metre yükseklikte 16 adet yuvarlak Bizans kemerli penceresi bulunan silindirik kasnak vardır. Kubbe, Doğudan bu kasnağa oturur. Buradaki pencerelerin dıştan söveleri çikintılı taş kaplamalıdır (Resim : 12).

Büyük kubbenin altı semahanedir ve tabanı caminin diğer kesimlerine göre 25 cm düşük yapıлып dört tarafı ahşap, sade parmaklıkla çevrilmiştir. Parmaklık aralarındaki babaların (dedelerin) başlıkları mevlevi sarığı tarzındadır. Aynı parmaklık sandukaların etrafını da çevreler.

Semahane içeriden birbirine eşit üç kör kemer, bir eyvan kemeri, bir büyük kemer, köşelerinde de dört küçük tromp kemeri görünümündedir. Bu kör kemerlerin (tahfif kemeri) ortalarında yuvarlak tepe pencereleri vardır. Altında da Bursa kemeri benzerli 1.7x4.5 m. ebadında dış kesme taş söveli, demir parmaklıklı pencereler yer alır (Resim : 13).

Bu pencerelerin dış cephedeki yolların meyilli olması dolayısıyla yüksekliği değişir; yuvarlak tepe pencereleri ile çok sade süslemiş Barok üsluplu bir manzume teşkil eder (Resim : 14).

İzmirli Andon ustanın Ermeni taş işçiliğinin 1900 yıllarındaki geleneği yapının

her yanında görülür. Cephedeki yarım yuvarlak kör kemerin üstünde ve üzengi taşı hizasında olmak üzere iki silme geçer; alttaki silmelerin altında kalan kısmın taş kaplaması bir sıra çıkıntılı, bir sıra girintili olarak örülmüş ve binaya yatay tesir verilmiştir. Dini mimari ile sivil mimari böylece kısmen bir araya gelmiştir. Dolmabahçe camisinin de giriş cephesi tıpkı bir saray gibi, bir kasnak görünümündedir. O devrin diğer camileri Ermeni mimarlar tarafından yapılmış olup mimarisi ve süslemeleri ile aynı özellikleri taşırlar.

Minaresi Kuzey-Batı köşesinde camii ile ortak temelde oturan kubbe hizasına kadar duvar içinde çıkan kesme taştan, çokken dilimli, yüzeyi olukludur. Şerefe altında iki ayrı silme vardır. Şerefe ise taş çıkımlar üzerindedir ve taştan korkulukları vardır. Kûlah boğumlu olarak daralır. Tümü kesme taştır. 1962 yılında yeniden yapılmıştır.

Son cemaat yeri 7x7 m. taban ölçüsünde ve 7 m. yüksekliğinde iki adet piramitle örtülmüştür. İki piramit arasında içi putrelli düz giriş vardır. Bu bölüm 5 küçük kubbenin seviyesinden 2 m. düşüktür. Bütün kubbeler gibi burasıda kurşun kaplamalıdır.

İç tezyinatı, kubbelerin ortası göbek motif; yanlarında baklava dilimi gibi parça motifler; eteklerde süs kuşak vardır. Tipik İslam mimarisi süslemeciliğini yansıtan girifte bitkisel motifler görülür (Resim : 15).

Büyük kubbe pencere kenarlarında tümüyle bezenmiştir. Son cemaat yeri piramitlerinin içleri de süslüdür. Mihrabın çevresi, ana kemerlerin iç yüzeyleri de yalın mermer görünümünde süslenmiştir (10).

Büyük kubbe göbeğinde, mihrab ve minberdeki ayetleri, son mevlvilerimizden hattat Bursalı Mehmet Dede yazmıştır.

4 - DERGÂHTA YATANLAR

Son cemaat yerinden semahaneye girince sol tarafta parmaklıkla çevrili dört sandukadan birincisi (planda 9. sırada görülen) Furûni Dede'ye yamndakiler ise Celâleddin Çelebi, Mehmet Raşit Çelebi ve Kemal Çelebi'ye ait olup bu üçü aynı yere gömülmüşlerdir.. (8 no'lu)

Üçüncü (7 no'lu) sanduka şeyh Murat Çelebiye, dördüncüsü (6 no'lu) ise Abdülkabi Efendiye aittir (Resim : 16-17).

Bundan sonraki insan boynundan yüksek (1 no'lu) sanduka sultan Divani'ye aittir. Üzerindeki "Bela dildendir..." diye başlayan şiiri sırma ile işlenmiş olup bu yeşil örtüyü "Sultan Mehmet Reşat Pirinç parmaklıklarla beraber göndermiştir. Parmaklıkları 1960-1965 yıllarında mahalle halkı taktırmıştır. Kırmızı örtüyü ise Sultan Hamit II. hediye etmiştir. Sultan Divanî'nin sandukasından sonraki parmaklık cami ile semahaneyi birbirinden ayırır (Resim : 18-19).

Mevlevihanede bulunan Hasan Vefâ hattı ile yazılan bir tablo. Tabloda Mehmet Semâî Çelebinin şu şiiri yazılıdır.

Ey dil yeter iki cihanda sana iz'an
Birdir bir, iki olmağa yok bilmiş ol imkan
Hak söyleyecek sende seni, ortada nen var
Âlemde hemân ben dediğindir sana noksan

(10) Mevlevihanenin mimari özelliği hakkında gereken bilgileri veren ve caminin planını çizen mimar Erdoğan EMRE beyefendiye teşekkürlerimi bildiririm.

Sa'y eyle, rıza gözle, ko ıtlak ile kaydı

Âlemde "Semâî" bu yeter sâlike irfan.

1320 H. (Resim : 20).

Sultan Divani'nin sandukasından sonra ön tarafta dört, arka tarafta iki sanduka daha vardır ve hemen yanındaki kırmızı kadifeyle örtülü (2 no'lu) sanduka babası Ana Puş Mehmet Bali Çelebiye aittir.

Mihraba doğru sıralanmalar ise (3 no'lu) Hızır Şah Çelebi, (4 no'lu) İlyas Çelebi ve Muğlalı İbrahim Sahidi Dede'ye mahsustur. (5 no'lu)

Sultan Divani'nin sağında ve Aba Puş Veli'nin ayak ucundaki (12 no'lu) küçük sandukalı kadir Şah İsmail'in oğlu Elkas'ındır. Bu bölümdeki iki sandukadan birincisinde (11 no'lu), Kemalettin Çelebinin kızı Bahar Hatun ile Sultan Divani'nin kızı Destina Gevher Hatun, ikisi bir arada yatmaktadır (Resim : 21).

Şahidi'nin ayak ucundaki (10 no'lu) sandukada Güneş Hatun ve Ziya Çelebinin kızı Mutahhare Hatun yatmaktadır.

Mehmet Nuri Paşa Çelebi, Sadık Bey, babası Süleyman Bey ile köçek (Küçük) Mustafa Dede'nin kabirleri ise şimdiki kadınlara mahsus olan yerde imişler. Daha sonra bu zatların kabirleri nedense başka bir yere kaldırılmıştır.

Camii avlusunda Vatan şairi Namık Kemal'in annesi Fatma Zehra Hanımın kabri varmış, sonradan kabir buradan kaldırılmış ve mezar taşları da Afyon Arkeoloji Müzesine götürülmüştü. Aralık 1983 tarihinde kabir taşları orijinal şeklinde yapılarak avludaki yerine tekrar konmuştur.

Yine camii bahçesinde Şeyh Alaeddin Çelebi'nin oğlu Ahmet Çelebi'nin gömülü olduğu tevatüren büyüklerce bildirilir (Resim : 22-23).

5 - DERGÂHA YAPILAN BAZI VAKIF VE VAKFİYELER

1- Germiyani Alışiroğullarından 1. Yakup Hanın oğlu Emir Musa Bey vakfiyesi (özet):

Eğirdir kazasında peynir pazarı, bedesten, kemerkapı ve kale duvarı, su hududu içinde kalan emlak; Geriyani Alışiroğullarından Yakup Han'ın oğlu Emir Musa Bey tarafından Eğirdir Mevlevî dergâhında oturan ve evlenmeyen mevlevî fukarasına günde 18, mütevellîye 2 Dirhem (gümüş) verilmek fazlası Hazret Peygamberin Şefaati dileği ile Medine-i Münevvere fukarasına gönderilmek şartıyla ve Eğirdir Mevlevî hulefasının hasbi nezareti altında olmak üzere temlik ve vakfedilmektedir.

Tescil eden Eğirdir kadısı Burhaneddin İbni Bekir'dir. Tescil tarihi: Rebiul Ahir 765H. (Ocak 1364 M.)'dir.

Karahisari sahip kadısı Mevlana Mehmed Bin Abdüs-Samed tarafından bir çok şahidler huzuru ile Eğirdirdeki kaydından Hicri 1107 (M. 1695) tarihinde sicile nakledilmiştir (11).

2- Hacı Ahmet Ağanın Büyük Vakfiyesi: (Mevlevî Dergahına)

Afyon Terziler sokağında Balık hanı, Avratlar pazarında bir han Tuz pazarında bir han, Tuz pazarında dört dükkan, Tahıl pazarında dört dükkan, Acem hanı civarında beş dükkan, Kadı, Hamamı karşısında beş dükkan, Hası pazarında francalacı dükkanı, küçük bezaristan civarında bir dükkan, Attarlar sokağında bir dükkan, Haşhaş yağcılar sokağında iki dükkan, Uzun çarşıda yalı kahvesi altında bir dükkan, Gön pazarında bir

(11) Sicil: A7 (1064), Metin no: 144; Süleyman GÖNÇER, Değerli Bir Belge, Bir Vakıfname, Taş-pınar, Sayı: 89-91, Sh: 110-113, Afyon-1942.

dükkan olmak üzere üç adet han ve otuz adet dükkanını Mevlevihaneye vakfeylemiştir. 1215H. (1800M.)

Vakfiyenin sonunda "Es-Seyyid El-Hac Ahmet Selvebabı Hüdevendigar mütesellimi Kütahya ve Karahisarı Sahib" diye imzası vardır.

Vakfiyenin Başında "Sülale-i Hazreti Mevlana'dan Mollazade Es-Seyd El-Hac Ahmet ağa Bin merhum ve mağfurun ileyh Mehmet Derviş Ağa" diye künyesini belirtmiştir (12).

3- Anadolu Kazaskeri Abdül-Vasi Bin Hızır önünde yapılan vakıf:

Tamamen Arapça olan vakfiye, Karahisarda Ahmet Paşa Camiinde Kuran okunması ve çeşme bakımı ve sair hizmetler için Saadettin Tacuddin Mevlana Emir Bin Seyid Muhyiddin Mehmed Bin Sadrettin tarafından suyu ile bahçe ve saireyi Hicri 928-13 Şaban (9 Temmuz 1522) tarihinde vakfetmiştir. Mütevellî, Müderris Mevlana Saadettin Bin Hüsamettindir. Şühudül:... (Ahmet Paşa Camii Mevlevi Dergahı; Çeşme, iki lüleli çeşme; bahçe, Türbe bahçesi olmalıdır) (13).

4- Konya Mevlevi Şeyhi Bostan Dede'nin Şeyh Mustafa Dede'ye Padişah tarafından sema izin verildiği hakkındaki Mektup Sureti...1094 H. (1683 M.) (14).

5- 1211 H. (1796 M.) tarihinde Hazreti Divanı Mehmet Efendi Vakfı mütevelliliği bir beratla Es-Seyyid Alaaddin Çelebi Bin Seyyid Osman Çelebiye verilmiştir (15).

6- Mevlevi Dergahı Postnişini Şeyh Kemal Kemalettin Çelebi Vakfiyesi... 1309 H. (1891 M.) (16).

7- Afyonkarahisar Mevlevihanesine ait bir vakfiye... 1312 H. (1894 M.).

T.C. VAKIFLAR GENEL MÜDÜRLÜĞÜ Vakıf Kayıtlar Müdürlüğü Sayı: 2418

8- I. Yakup Çelebinin 716/1316 tarihinde Afyonkarahisar Mevlevihanesi için Ulu Arif Çelebi adına vakfettiği kaybolan vakfiyenin 795-1392 yılında yeniden yenilenen vakfiyenin tercümesidir.

Cenab-ı Hakk'a hamdüsena olsun ki lutfu kereminden kullarını doğru yola sevk etti. Yevm-i Kıyametti Ümmetne şefa'at eden Nebi-yi Muhterem ile kemali inkiyat ile münkad olan haline salat ve selam olsun. İşbu hamdüsena ve Selat ve Selam Vabibesinin ifasından sonra derim ki bu zikredilecek ey zühdü takva sahibi ilim ve cimalde faik ve haremnden müctenib ve hüürmetle önde bulunmaya layık hafızların seyyidi Nahcıvanlı Ahmet oğlu Mehmet Mahdumu Celaleddin ve büyük alim İmam Hasan oğlu Osman Mahdumu Ziyâüddin Mehmet ve yine büyük İmamlardan Hafızların Seyyidi Burhaneddin oğlu İsa mahdumu Hüsameddin ve Alişir-in Doğan oğlu Sadrettin ve harameyni şerifeyni ziyaret eden Şucaüddin Abdullah oğlu Hacı Yakup ve Abdullah oğlu İsmail mahdumu İbrahim ve Sarımuddin sarun Zülkarneyn ve Hamza Oğlu Zekeriya oğlu Emir Hacı mahdumu Şemseddin'den herbiri hertürlü kaderlerden mahfuz kalası Karahisarda meclisi hükümde tam ve kamil malumat ile sarih bir surette şahadeti şer'iyede bulunarak mahrusui Karahisar tavabiinden (Kozulca/ adlı mahal ve mekann

(12) Sicil: A60, Metin no: 135.; H. Cahit MOLLAOĞLU, şecerem, kudret gazetesi, 18 Ağustos, Afyon-1962.

(13) Sicil: 144 Metin no: 274; Süleyman GÖNÇER Sicil derlemesi notlarından.

(14) Sicil: A21, (1094), Metin no: 116; Süleyman GÖNÇER sicil notlarından.

(15) Sicil: A59 (1210), Metin no: 115-116.

(16) Sicil: A123 (1310), Metin no: 349.

tamamıdır ve hududunun dört tarafı Meşecik Pınarından başlayarak Tadlar Korusuna ve oradan Beşparmağa ve oradan Taziyeleğine ve oradan Sivrice Kaleciğe ve oradan orta Kaleciğe ve oradan karagöl'e ve oradan Eşekpınarına ve oradan Çobanyatağına ve oradan Oyuklu Beline ve oradan Küçük yol'a ve oradan Furun Deresine ve oradan Velli Belene ve oradan Kızılyar'a ve oradan Aaa'rano kayaya ve oradan Tekne çukuru yolu yaylağa ve oradan Deve kayasına ve oradan Kilim serine ve oradan Orta sınır'a ve oradan kış yurduna ve oradan Kuruca Ören'e ve oradan Bulut Kayası'na ve oradan Kızılca köye ve oradan Kuyucu bahçesine müntehi olup ve yine belalardan Mason kalası mahrusai mezbure tevabiinden (Orta Kalecik) denilen mahal ve mekan ki dört taraftan hududu Bey Pınardan başlayarak Kozluca kaleciğeki Deve kayasına ve oradan Kızıltoprağa ve oradan Beşparmağa ve oradan Sivrice kaleciğe müntehi olur ve yine afatlardan mahfuz kalas mahrusai mezbure tevabiinden (Sivrice Kalecik) denilen mahal ve mekan ki dört taraftan hududu Beş parmakdan başlayarak Kışlacık kurbundaki Sarı Kaya'ya ve oradan Manastır kurbundaki Kestaneliğe ve oradan Dana Deresi'ne ve oradan Büklük kayaya ve oradan boyralı Pınar'a ve oradan Toklu tepesine ve oradan Beypınar'a ve oradan Orta Kaleciğe müntehi olur.

Ve Karahisar tavabiinden (Karaaslan) denilen mahal ve mekan ki dört taraftan hududu büyük nehirden başlayarak Yassı viran'a ve oradan Ağılcık ovasına ve oradan Kireçlik Ocağı'na ve oradan Demirci hüyüğüne ve oradan Çilecik Tepe'ye ve oradan Göçer tarlasına ve oradan Ağçeşehir köyüne ve oradan Bağraş Kaya ve oradan İğne Gazi bahçesine ve oradan Dizli Taşa ve oradan Çatal Buru'na ve oradan Gedik Ağzı'na ve oradan Zindan Taşı'na müntehi olur. Ve yine Karahisar Tevabiinden (Çoki) denilen mahalki dört tarafı Yassı Viran'dan başlayarak Cenkçi Köprüsüne ve oradan Tavşan Ocağına ve oradan Yaylacılar Yolu'na ve oradan Ağçeğin Köprüsüne ve oradan Ok. Taşına ve oradan Katran Çukuruna müntehi olur.

Şu yukarıda zikrolunan beş yerdeki arazi ve akaratu hudud ve hukuku ile tarlaları, bağları, bahçeleri, dağları, nehirleri, harman yerleri, hayvan mer'aları, çeşme ve nehirleriyle dahil ve hariç hakları ile (kabristan, mescidler, yollar hariç olmak üzere) bunların cümlesini makamı nur olması Emri Azam Müşiri a-del Germiyan Alishirzâde Yakup Han'ın olup Arifi billah sırrına mazhar olan esrâr-ı Rabbaniye'nin mahzeni ve envari Samedaniyenin madeni Belh şehriden Mehmet Celeleddin Oğlu Veled oğlu Mehmed Bahaddin mahdumu Mehmed'e (Rûmi azizi takdis olunsun) temlik eylediğine şahadet eylemişlerdir. Ve yine mezkûr şahidler şahadet eylediler ki kendisine temlik olunan ve Ulu Arif demekle maruf olan hazret (Mehmed İbni Mehmed Bahaddin) dahi yukarıda hudud ve evsafı yazılı ve şer'an vakf-ı sahih ve aciz olan tarla ve akaratu hiç bir vecih ve sebeble fesih ve iptal olunmayacak bu suretle ebedi ve daimi olarak aslan Behli olup Rûm diyarında Medfun Celeleddin-i Rûmiye mensub ve mahmiyei Karahisar'daki zâviyede sakin fukarai Mevlevîyeye için sahihi lazım ile kerimi Müteal olan Cenabı Hakkın lütuf ve kereminden ecir ve sevap umarak vakfeyleti. Vakfının külli cüz-i vâridatını ziyade ve noksan olmayarak fukarâ-i Mevlevîyeye sarf etmek üzere tevliyetini vakıf ev'adına ve batnen bade batnin neslinden gelenlerin en iyi halilisine ve mezkûr mahallerin nezaretine Mevlevî Halifelerine şart eyledi ve yine o şahidler evvela kat'i surette temlik olunan fermân mevzuuna ve sâniyen vakfiyetine şahadeti şahihâ-i şer-iyeye ile şahadet eylediler.

Ben Karaağaç nâmiyle maruf ve o tarihte karahisar'daki davaları görmeye memur olup Kadir olan Cenab-ı Hakk'ın Rahmetine muhtaç Ebu Bekiroğlu Burhaneddin dahi kabul şartlarına riayetle temlikin sıhhatine ve vakfın lüzumuna yazıldığı vech üzere hükmettim. Vaktaki hüküm layık ve vakfiyeti sabit olduysa vakfiyenin balasını imzalayan hakim dahi iyi arzularla teslim ve tescil sûretiyle vakfın lüzumuna hüküm eyledi. İşbu tescil ve hüküm senelerinin başlangıcı olan Muharrem ayının 18'nde, 795 senesinde vaki oldu. Ve bu vakfın mufatsal vakfiyesinin kaybolduğu aşa-

ğdaki şahidlerin şahadetiyle sabit oldu ve Cenab-ı Hakk'ın Avn ve İnayetiyle tamam oldu. Onsekiz-Muharrem Yediyüzdoksanbeş (3 Aralık 1392) (17).

ŞAHİTLER

Şehede	Şehede	Şehede
Mehmet Bin Ali Goncivani	Abdullah Bin Ahmet Gazi	Yahya Bin Vardar Bakır Şehri
Şehede	Şehede	Şehede
Emir Muhiddin	Seracaddin Ahmed	El-Hac Ömer Bin
Elsami	El-Maruf	Osman
Şehede: El-Hatip Ebu Bekir Bin Bedreddin		

MEHMET SEMÂÎ ÇELEBİ NÂMI DİĞER SULTAN DİVÂNÎ

Afyonkarahisar Mevlevihânesi içindeki sandukaların en büyüğü Mehmet Semâî Çelebi'ye aittir. Mevlevîler arasında önemli bir yeri olan Mehmet Semâî Çelebi, Mevlevihânelerin açılıp yaygınlaşmasında; etkin bir rol oynamasından dolayı, Pîriz, Sultan Divânî'yi kısaca tanıtarak tebliğimi bitirmek istiyorum:

Mehmet Semâî Çelebi'nin doğum ve ölüm yollarına Menâkıb ve Tarih kitaplarında ihtilaflar vardır. Yaklaşık 1448-1550 yılları arasında bir ömür sürmüştür.

Çelebi'nin çocukluk yıllarında, Afyonkarahisar'da çıkan vebâ salgınında kardeşleri ölmüş, kendisi de uzun bir süre komada kalarak iyileşmiştir. Mehmet Bâli Çelebi'nin hayatta kalan tek evlâdı olması nedeniyle Mevlevî muhitince büyük bir özenle yetiştirilmiştir.

Babasının sağlığında ve vefatından sonra Afyonkarahisar Mevlevihânesi Şeyh'lik makamına geçmiştir. Mutasavvıf, şair arkadaş ve müritleriyle İran ve Mısır seferlerine katılmış, Irak'a da seyahatta bulunmuştur. Kırk Mevlevî ve kırk Bektaşî dervîşi birbirleriyle "Yâren" ilan ederek, Anadolu'da sosyal yönden karışıklığın önlenmesinin ilk adımı atmıştır.

Hazreti Mevlâna'nın Divan-ı Kebir'ini, Şah İsmail'den geri alarak, Konya Mevlevî Dergâh'ına teslim ettiği için "Divânî" ünvanı aldığını menâkıp kitapları yazarlar. "Divâne" diye anılan Mehmet Çelebi'ye, "Divâne" sözünün hoş görülmemesi ve yanlış anlaşılmalara sebep olabileceğinden "Divânî" olarak, lakabının değiştirildiği de iddia edilmektedir.

Mehmet Semâî Çelebi, İran seferinde Horasan'a kadar giderek Ebu Er-Rıza'nın dergâhını ziyaret etmiştir. İmam Rıza'nın Peygamber neslinden olduğu nakledilir. Ziyaret dönüşünde Tus Emir'i birçok hediyeler vermiştir: Bakır kaplar, sancak, gürz, mızrak, balta, altı kulplu büyük bir kazan vb.

Cumhuriyet'ten önce yukarıda belirtilen kazanda yirmidokuz baharat ve tahıldan aşûre pişirilir, şifa niyetine günlerce halka ikram edilir, hatta gayri müslim'ler dahi kut-sallığına inandıkları için aşûreye katkıda bulunurlarmış.

Mehmet Semâî Çelebi, teşkilatçıdır, seyyâhtır, alperendir; yaşadığı dönemde

(17) Hüseyin Cahit MOLLAOĞLU, Şecerem, Kudret gazetesi, Afyon-1962; Vakıflar Gen. Müd., 795 yılının mali mücedded ana defter 9, vakfiye defterinin 103 nlu sayfa 96 no ile kayıtlı.

gerek Anadolu, gerek Anadolu dışındaki pekçok köy, kasaba ve şehirlerde zâviye ve dergâh kurmuştur. Anadolu'da İstanbul-Galata, Kütahya, Aydın, Denizli, Muğla, Burdur, Sandıklı, Eğirdir; Anadolu dışında Bağdat, Cezayir, Sakız, Midilli, Mısır dergâhları Sultan Divânî'nin gayretleriyle açılmıştır.

Mehmet Semâî Çelebi'nin, çalışma ve becerisiyle Afyonkarahisar Mevlevihanesi, Mevlevîliğin önemli merkezlerinden biri olmuştur.

Mevlevîliğin dünya çapında teşkilatlanması ve sesinin duyulması o'nun sayesinde gerçekleşmiştir. Eğer O, bir başka tarikatte olsaydı, Sultan Divânî'yi "pir" olur, öyle tanınırdı. Mevlevî kaynaklarında "Kavramları çok iyi bilen Mevlevî alimlerinden hakikat sahibi bir zat olduklarından, kendilerinden çok istifade edildiği" anlatılmaktadır.

Mehmet Semâî Çelebi, coşkulu şiirler söylemiştir. Şiirlerinden Arapça ve Farsça'yı gayet iyi bildiği anlaşılmaktadır. O'nun şâirliği tam manâsıyla değerlendirilememiş; şiirleri derlenip incelenerek, edebiyat dünyasına kazandırılmamıştır. Elde mevcut şiirlerinden başka şiir veya eserlerinin olması büyük bir ihtimaldir. Ancak Afyonkarahisar melevihanesinin birkaç defa kuvvetli olarak yanması; gerek Mehmet Semâî Çelebiyle; gerek "Mevlevilikle, ilgili kaynak eserlerin tarihin gizli sırlarına girmesine neden olmuştur. Şiirleri çeşitli kitap, dergi ve gazetelerde neşredilmiştir. Bazı şiirleri de "Âyin Güfteleri" arasına girmiş, kendisi şiirlerinde "Semâî" mahlasını kullanmıştır. Bir şiirinde şöyle seslenmektedir:

"Ben bilmez idim, gizli âyan, hep sen imişsin;

Tenlerde ve canlarda nihan, hep sen imişsin;

Senden bu cihan içre, bir nişân istedim ben,

Âhir, bunu bildim ki; cihan hep sen imişsin."

O'nun tasavvufi düşüncelerini aksettiren bu şiiri, gerçekte, Allah'ı arayanlara rehber olacak, nitelikleri taşımaktadır.

Zaman zaman saçını, sakalını, bıyığını, kaşlarını keserek gezdiği için "Divâne" diyenler de çıkmıştır. Bu söz ise O'nun geç tanıtılmasına ve akılda bazı istifhamların belirlenmesine sebep olmuştur.

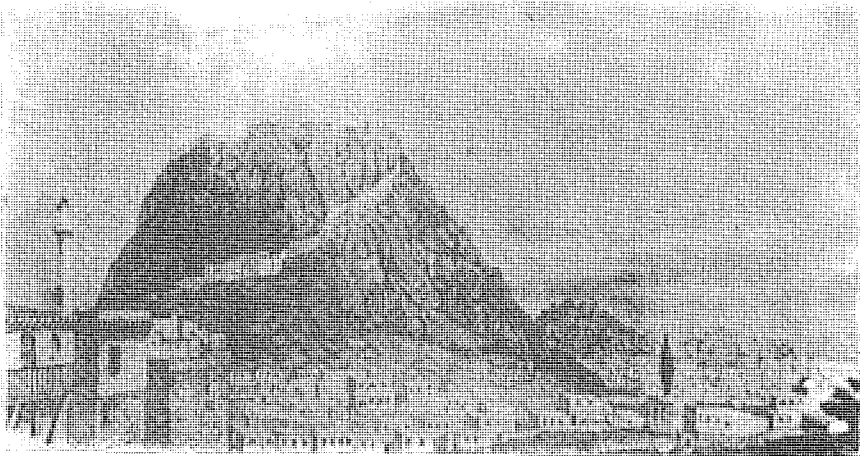
Afyonkarahisar, Gedik Ahmet Paşa kitaplığında mevcut olan Hicri 1178 (tarihli, Şubut'lu Hâlıl Efendi'nin yazmış olduğu "Menâkıb-ı Sultan Divânî" ve gün ışığına çıkacak, nice sır dolu eserlerin incelenmesinde; O'nun Osmanlı Dönemindeki tarihi ve âbidevî yönünün; pırlığı, değeri apaçık olarak ortaya çıkacaktır.

BİBLİYOGRAFYA

- 1- Aygen, Mehmet Sadettin, Afyonkarahisar Camileri, Ankara 1973.
- 2- Bakı, Edip Ali, Afyonda bir şair ailesi.
- 3- Duru, Muhiddin, Celal, Tarihi Simalarda Mevlevî, İstanbul 1952.
- 4- Eflaki, Ahmet, Menakıb-ül Ârifin, Çeviren: Tahsin Yazıcı, Ankara 1953-54.
- 5- Gölpinarlı, Abdulbaki, Mevlanadan sonra Mevlevîlik, İstanbul 1953.
- 6- Gönçer, Süleyman, Afyon İli Tarihi, C. I. İzmir 1971.
- 7- Ilgar, Yusuf, Tarih boyunca Afyon'da Mevlevîlik Afyon 1985.
- 8- İslam Ansiklopedisi, (T.D.V. Yayını), C. I. Afyonkarahisar maddesi İstanbul 1988.
- 9- Kara, Mustafa, Tekkeler ve Zaviyeler, II. baskı, İstanbul 1980.
- 10- Mollaoğlu, H. Cahit, Şecerem. Kudret Gazetesi, Afyon 29.06.1962 tarihinden itibaren üç ay süren tefrika.
- 11- Pakalın, Mehmet Ziya, Osmanlı Tarih Değimleri ve sözlüğü, İstanbul 1951.
- 12- Sakıp Dede, Mustafa, Sefine-i Nefise Mevleviye, Mısır 1283.
- 13- Sümer, Faruk, Oğuzlar, İstanbul 1980, III. Baskı.
- 14- Şuhutlu alil Efendi, Menakıb-ı Sultan Divânî, H. 1178 Afyon, Gedik Ahmet Paşa Kitaplığı no. 18234.
- 15- Texier, Charle, Küçük Asya, İstanbul 1339.
- 16- Uzluk, F. Nafiz, Ahmet, Eflaki Dede, Ankara 1962.
- 17- Uzluk, F. Nafiz, Divan-ı sultan Veled, İstanbul 1942.
- 18- Uzluk, F. Nafiz, Ulu Arif Çelebinin Rubailerini İstanbul 1949.
- 19- Uzluk, Şehabettin, Mevlevîlikte Resim, Ankara 1957.
- 20- Ünver, A. Süheyyh, Sevakıb-ı menakıb Mevlâna'dan Hatıralar, İstanbul 1971.
- 21- Ünver, İrfan (Nasrattınoğlu), Afyonkarahisarlı şair Çizmecioğlu Vehbi Ankara 1981.
- 22- Yazıcıoğlu, Fikri, Hz. Mevlananın Torunlarından Sultan Divani, Konya 1963.
- 23- Yüksel, İbrahim, Şehrimizin Tarihçesi, Beldemiz sayı 2, Afyon 1985.
- 24- Ziver, Asar Paşa, Divan ve münşat, Bursa 1313.
- 25- Ziya, Mehmed, Yenikapı Mevlevihanesi, Darul Hilafet 1329 (Tercüman 1001 Temel eser serisi no: 86).
- 26- Ziya, Mehmet Bursadan Konya'ya Seyahat,
- 27- Taşpınar Dergisi Koleksiyonları (Afyonlu Münteşir)
- 28- Vakıflar Dergisi c. VIII.
- 29- Afyon Şeriye sicil defterleri
Sicil: A7 (1064), metn no. 144.
Sicil: A60, metn no. 135.
Sicil: 144, metn no. 274.
Sicil: A21 (1094), metn no. 116.
Sicil: A59 (1210) metn no: 115, 116
Sicil: A123 (1310), metn no. 349.
Sicil: A126 (1312), metn no. 852.
- 30- Cönk, Afyon Gedik Ahmet Paşa Kitaplığı.



Resim: 1. Mevlevihanenin kuzeyden görünüşü (1993 yılı 4. Aşure festivali)



Resim: 2. Afyonkarahisar'ın 1832 yılındaki genel görünüşü ve mevlevihane.

دار صاحب مولو بخانه سی تجدیدیه تاریخند

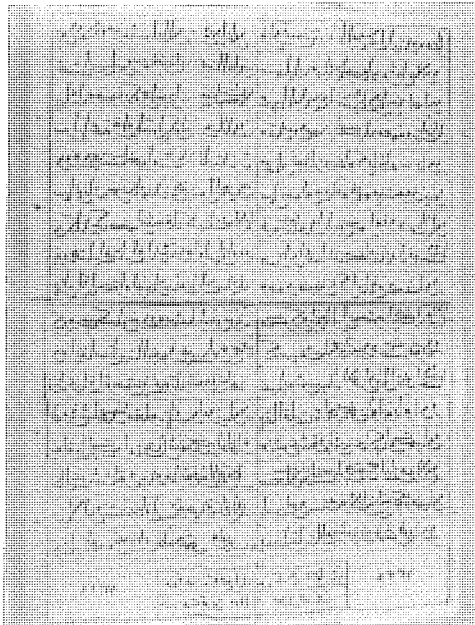
(شهباشه جهان قلب زمان عبدالمجید خاندان * ولایتاه خلافت صاحبی بر شاه سپهتار)
 (نوی نای افسانیه بر آفتابند نام * جهان صیت قدوم شوکتدن ولوله آرا)
 (فلک تنوره پوش ابدادر دورانی شوقیه * سماع حالت افزا ایسون باعثق مولانا)
 (سرخدمتده دولسون دوزوشب مهرومه کردون * گروه ولوی حقتده اولشهر کریمبخشا)
 (اوشاهک منتفوان مدحتی اولدجه درویشان * دنای خیرین آیین ایسون دنیا وما فیها)
 (طریق مولوبده پیر نای غوث اعظمدر * ایدن بوخاقصاه عاشقانی ابتدا انشا)
 (اوزات باکه دیرار حضرت سالدان دیوانی * کراماتی سداسله بر اولدی علم بالا)
 (محمدن اخذ ایرون دیوان مولانای رومی پی * کیدوب ابراهه کوشتردی کرامت اولشه معنی)
 (شه انجلمک اوغان کندوبه بنده ایدوب قیلدی * درون خرقه دن قره حصاره لمحہ استرا)
 (اوزانی عسکر اعجام تعقیب ایدینک قیلدی * تقابله کلاه سفینی شمشیر بی پروا)
 (باننده مولوبار سل سینه ایددی کاپاره * کرامتارک ایران لشکری ایلدی اعنا)
 (ملاقات ایلدکه خان سلیم اولی ایددی * جناب شیخ اکبر مرقدی اظهارینه انرا)
 (شهباشه جهان ایشته اوزاتک یلدی درکاهن * مرجعدر ظفرده خان سایه اولشه والا)
 (سرا امداد روحانی ایدرسه اول شهباشه * کراماتیه تجدید بنسایه ایلدی ایانا)
 (معانی عاشقاند کیمه قدس سروشاند * اوزاتک رتبه سیده اولدی درکاهی کبی اعلی)
 (قدوم ونای ایله آیین ملا تا اوله جاری * اوخاقانک صدای شوکتیه بر اوله دنیا)
 (نظام ملکه قانونی طریبخشای عدل اولسون * زماننده اوله سور مسرت نوبتو پیدا)

* (بوتاریشم سرا محمدین ایدرسه اولیا زبور) *

* (بو والا خاقاهی قلب دوران ایلدی احیا) *

۱۲۶۰ ۱۲۶۵

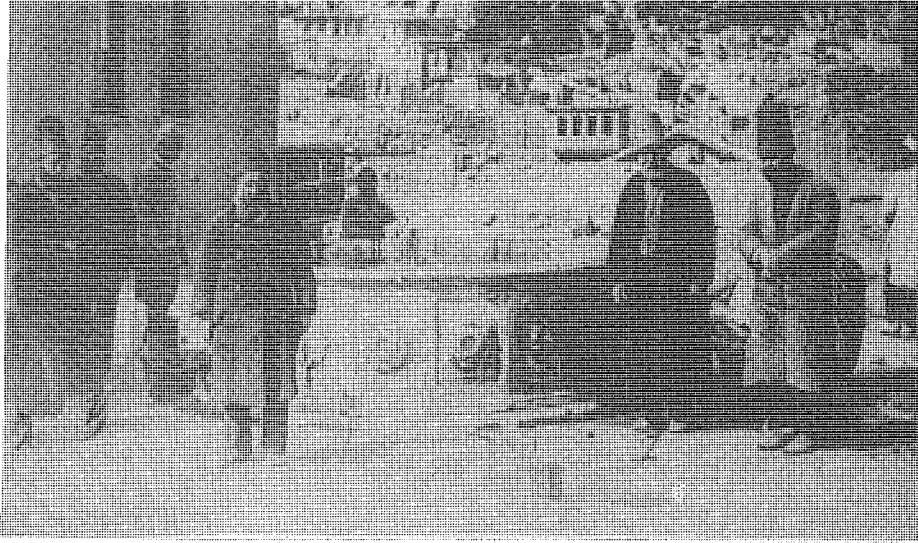
Resim: 3. Ziver Paşanın yazmış olduğu kitabesinin Osmanlı Türkçesi.



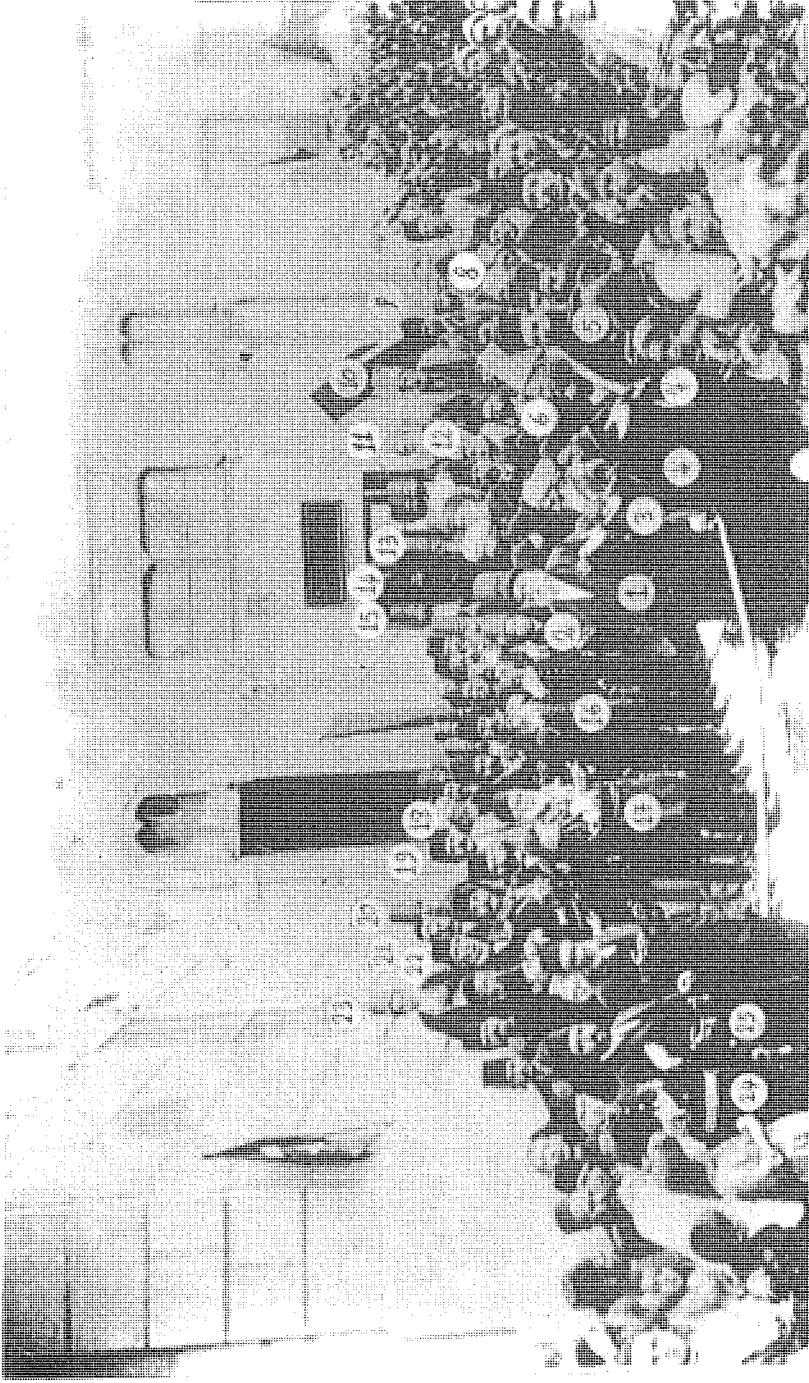
Resim: 4- Çizmeçioğlu Vehbinin yazmış olduğu kitabesinin fotoğrafın aslı mevlevihanededir.



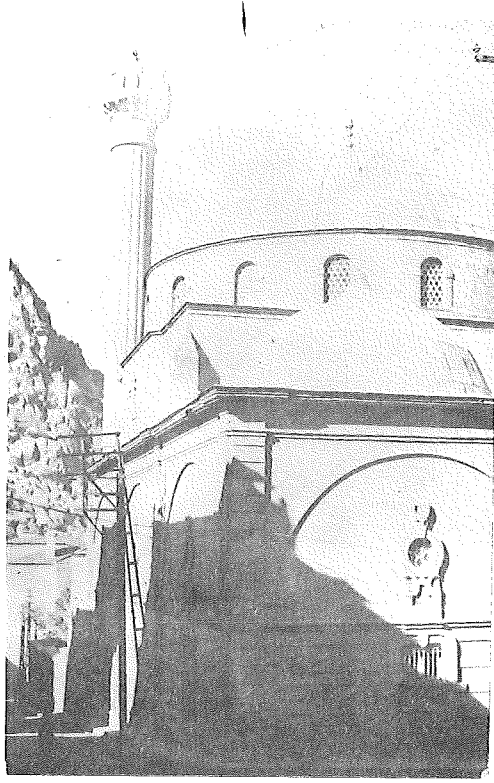
Resim: 5. Mevlevîlerin seferberlik hatırası. Sağdan dördüncü kişi karahisar Mevlevî şeyhi Celâl Çelebidir.



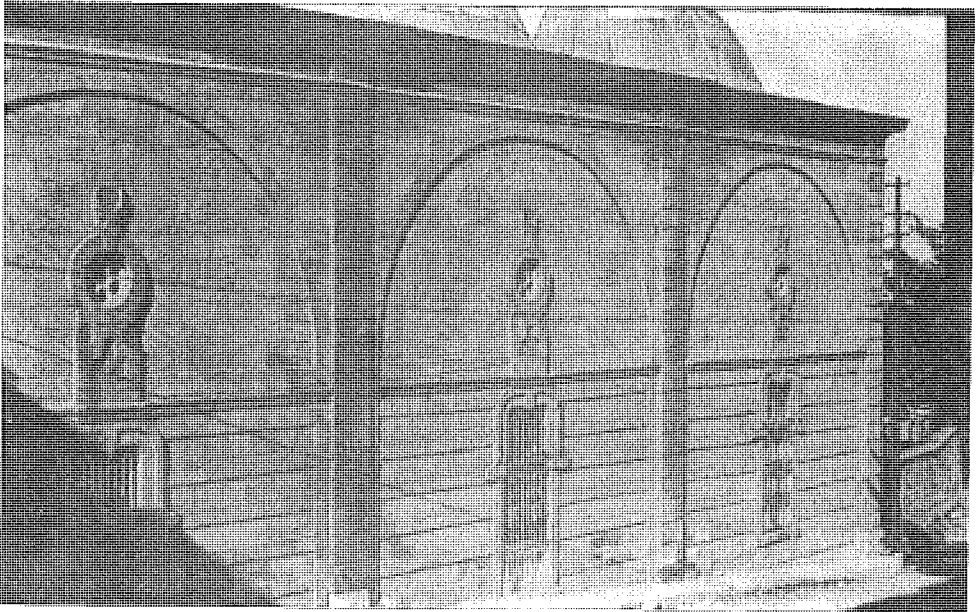
Resim: 6. Afyonkarahisar Mevlevîhanesi bahçesindeki eski şadırvan.



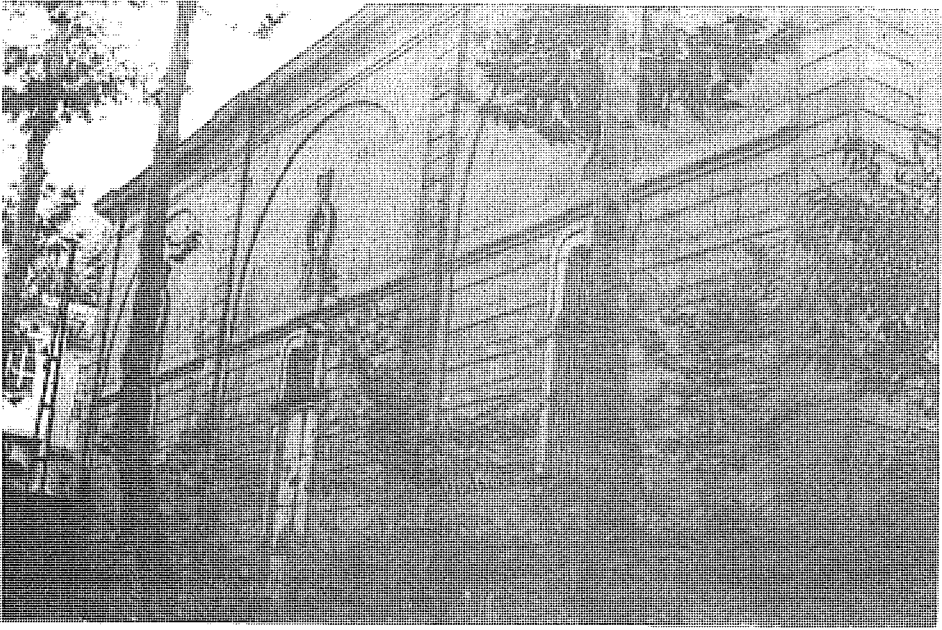
Resim: 7. Afyonkarahisar Mevlevihanesi ve Camiinin 1908 yılında yeniden yapımından sonraki açılış töreni



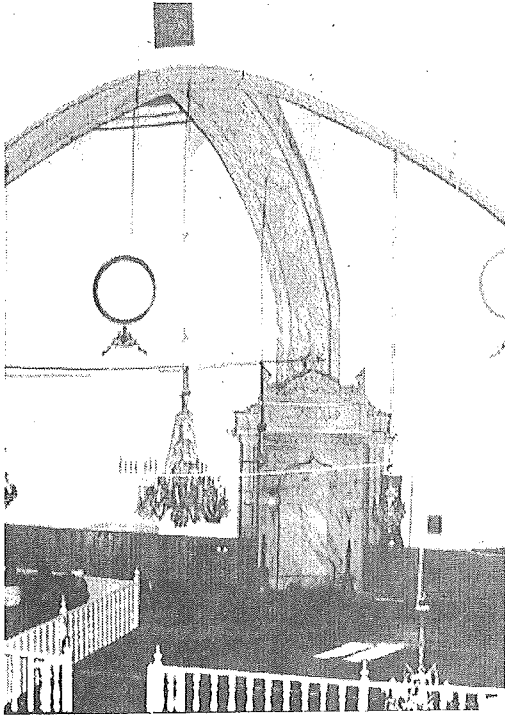
Resim: 8. Mevlevihanenin güneyden görünüşü



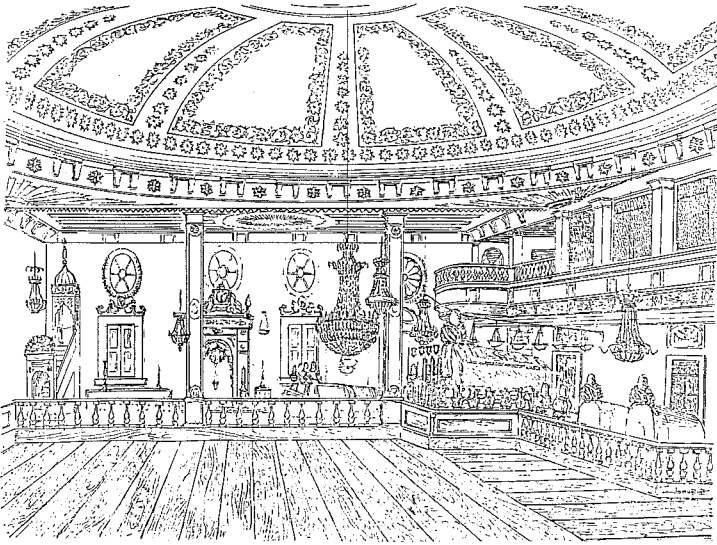
Resim: 9. Mevlevihanenin kesme taş kaplamalı dış ihata duvarlarının görünüşü, kadınlar giriş kapısı (güney ve doğu cepheleri).



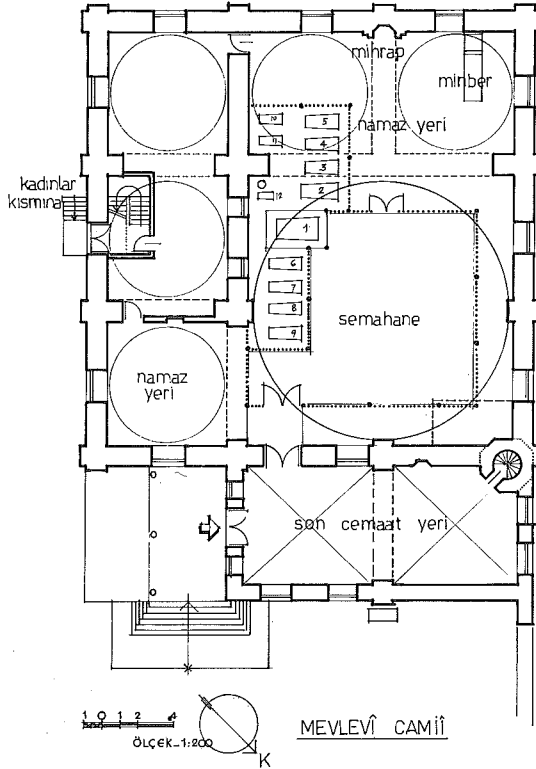
Resim: 10. Mevlaviyanenine kesme taş kaplamalı dış ihata duvarlarının görünüşü, kadınlar giriş kapısı (güney ve doğu cepheleri).



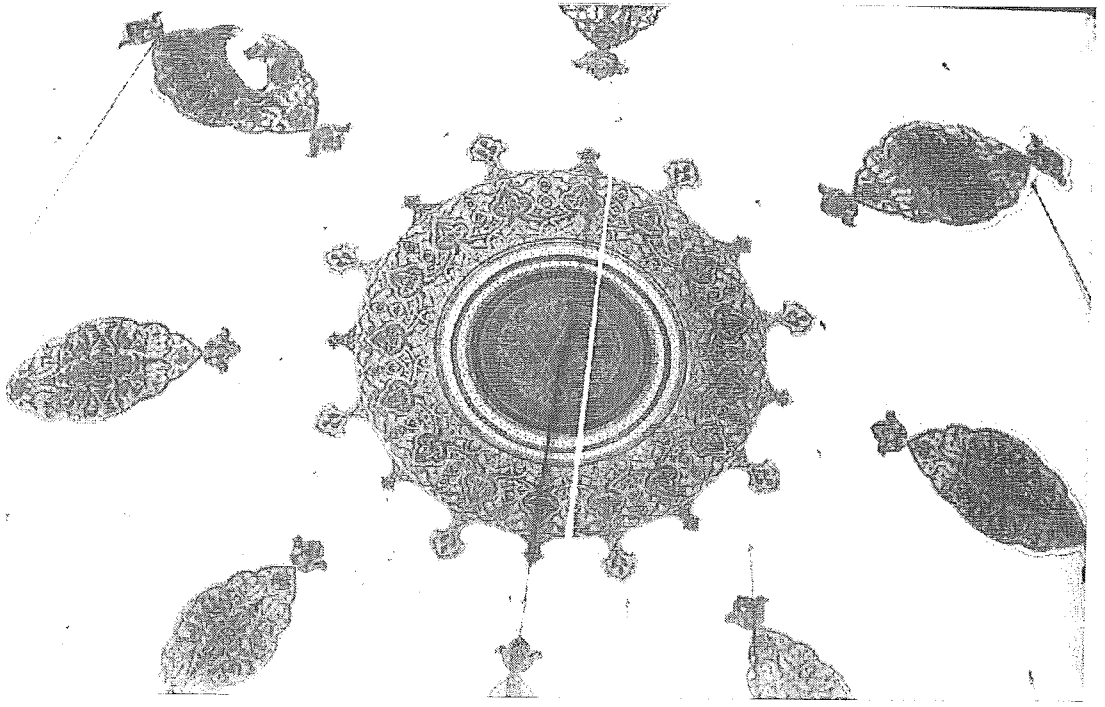
Resim: 11. Mevlaviyanenine iç mekândan görünüşü ve kemerleri.



Resim: 12. Afyonkarahisar Mevlevîhanesi 1850 yıllarına ait, iç mekândan görünüşü Ressamı Hüsnü Yusuf Bey (Doğumu 1814).



Resim: 13. Afyonkarahisar Mevlevîhanesinin 1/200 ölçekli krokisi



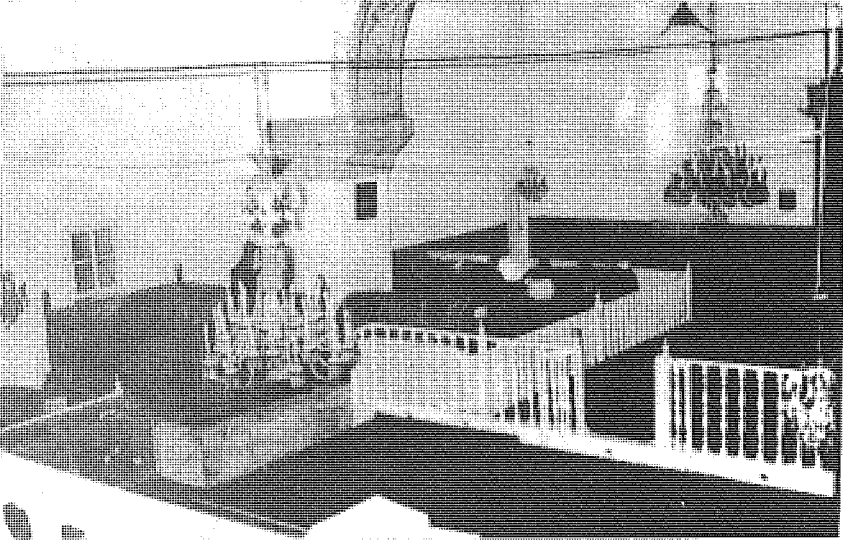
Resim: 14. Mevlevîhanede bulunan bir tablo "Dost Hazreti mevlana Kudüse sirruhu - 1326".



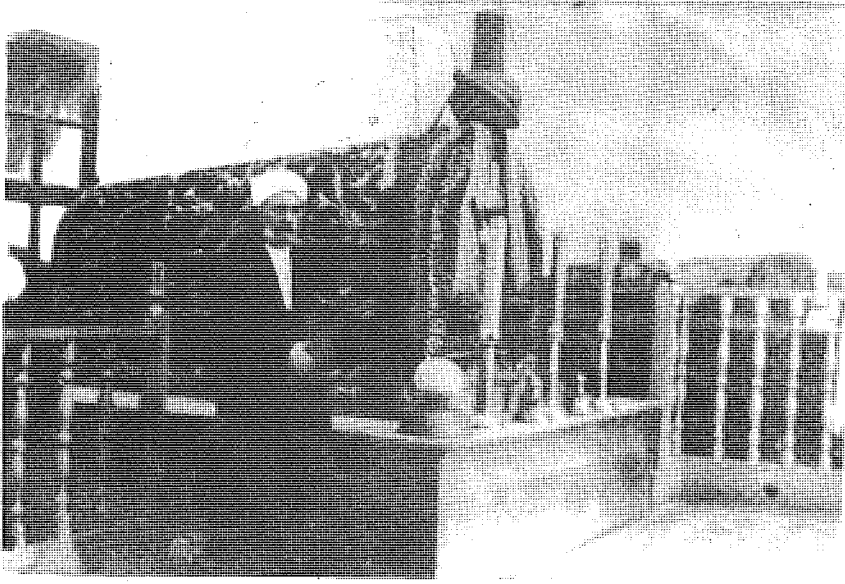
Resim: 15. Mevlevihanenin orta kubbesinde olan süslemeler.



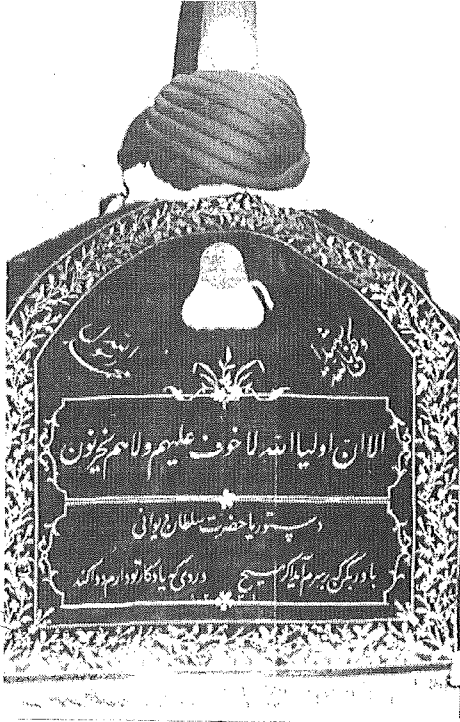
Resim: 16. Mevlevihanenin iç mekanından görüntüler.



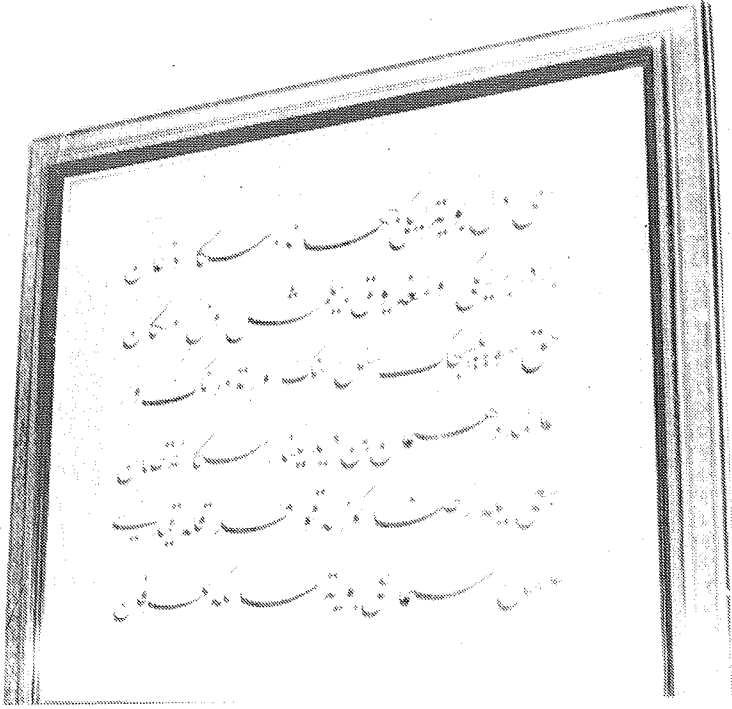
Resim: 17. Mevlevihanenin iç mekanından görüntüler.



Resim: 18. Mehmet Semai Çelebi huzurunda Hatup Hoca namıyla anılan Hacı Raşit Dede.



Resim: 19. Mehmet Semai Çelebinin merkadi ve örtüsü



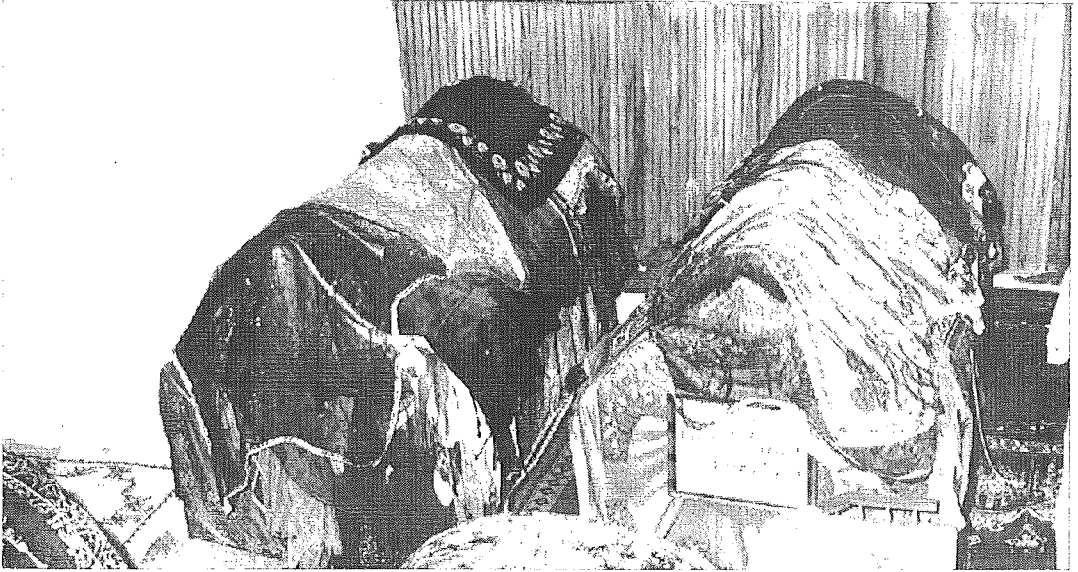
Resim: 20. Hasana Vefâ hattı ile yazılan bir tablô. Tabloda Mehmet Semâî Çelebinin şu şiiri yazılıdır.



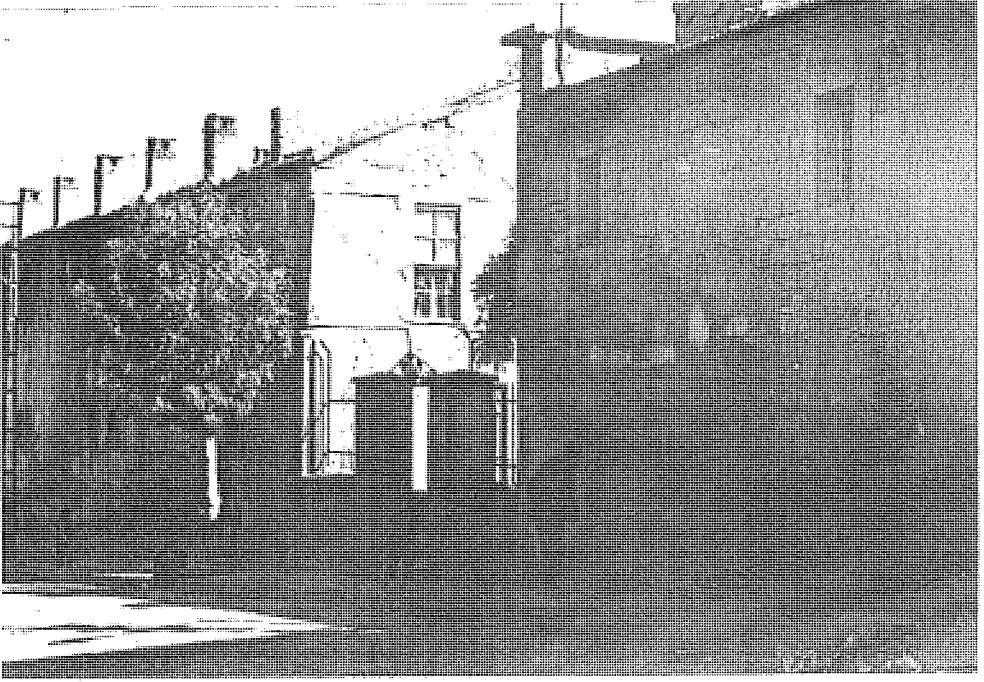
Resim: 21. Mevlevihanede bulunan dört kulplu aşure kazanı ve Elkas Mirzanın sandukası



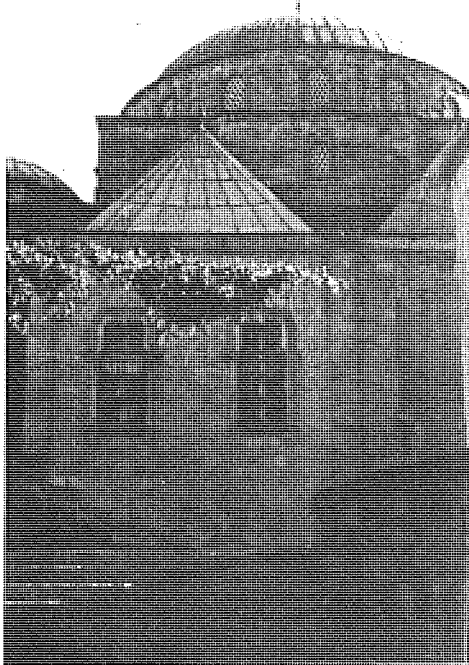
Resim: 22. Namık Kemal'in annesi Fatma Zehra Hatunun Mevlevi camii girişindeki kabri.



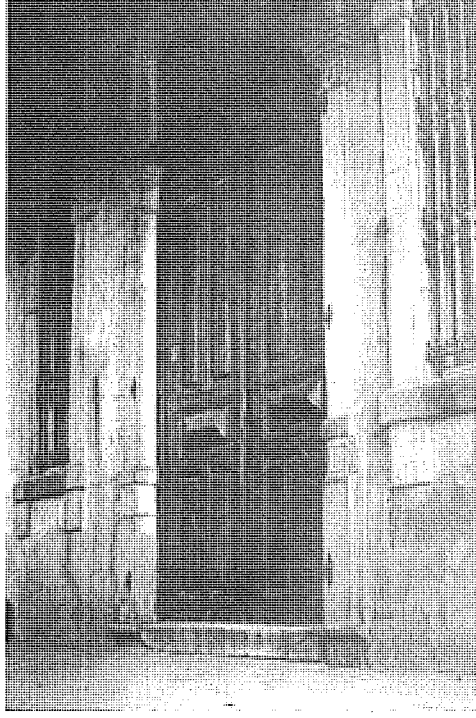
Resim: 23. Kadın Mevlevilerin sandukaları: Güneş hatun-Ziya Çelebi kızı, Mutahhare hatun, Destina Gevher Hatun-Kemalettin Çelebi kızı Bahar Hatun.



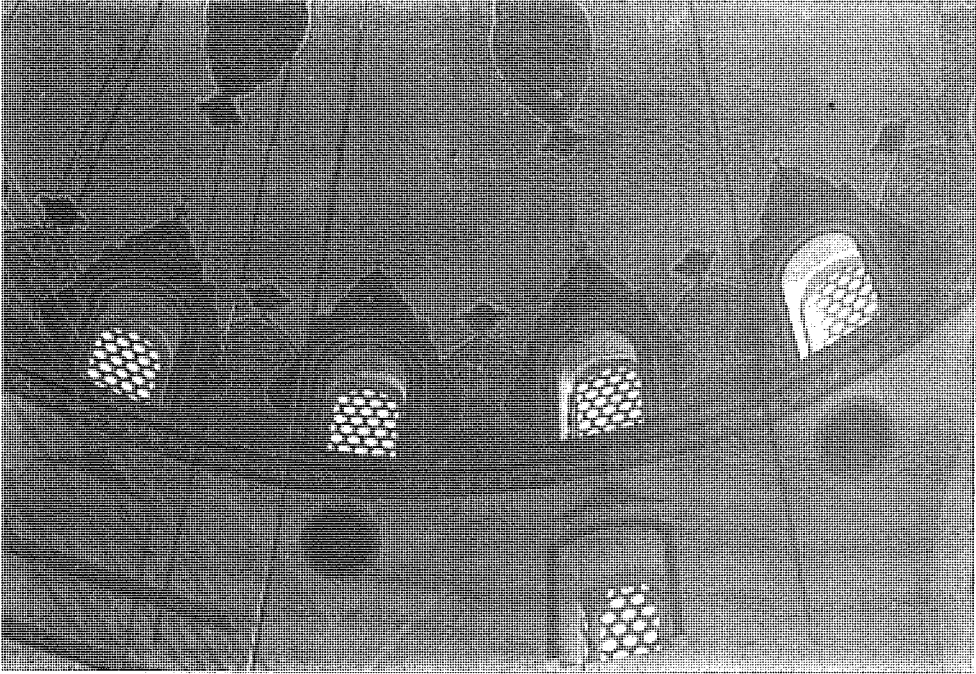
Resim: 24. Mevlevihane'nin kuzey giriř bölümü; sađda ařevi, solda dede hücreleri yer almaktadır.



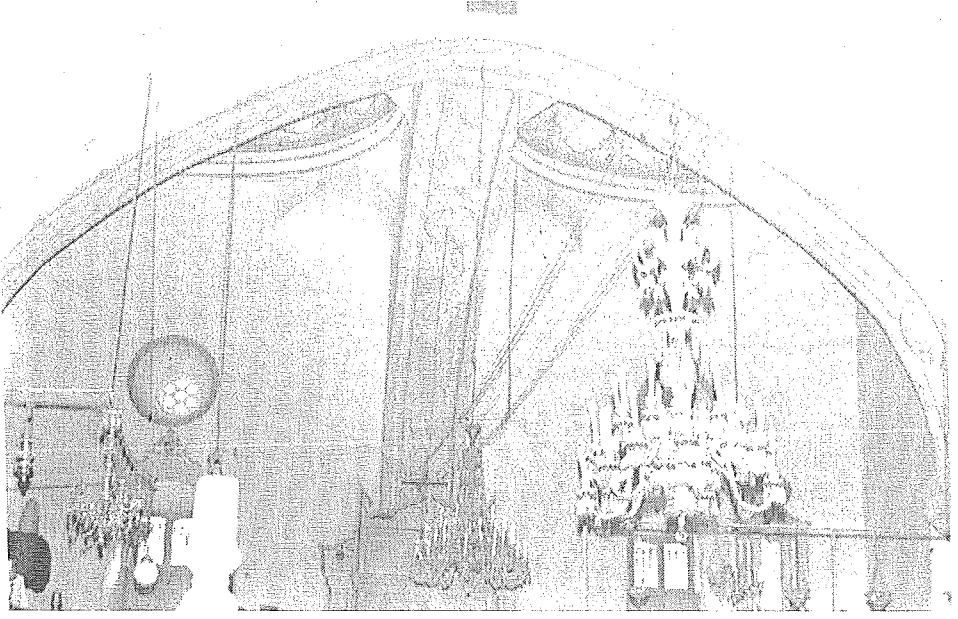
Resim: 25. Mevlevihane'nin kuzeyden görünüşü.



Resim: 26. Mevlevihane'nin ana giriş bölümü ve ahşap kapısı.



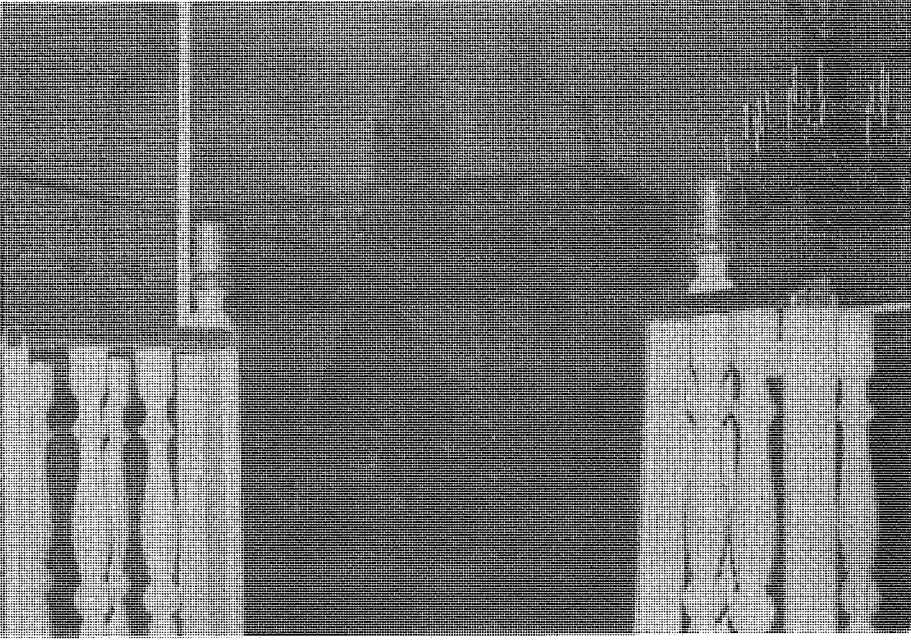
Resim: 27. Büyük kubbeye işlenen motifler ve süs kuşaklar.



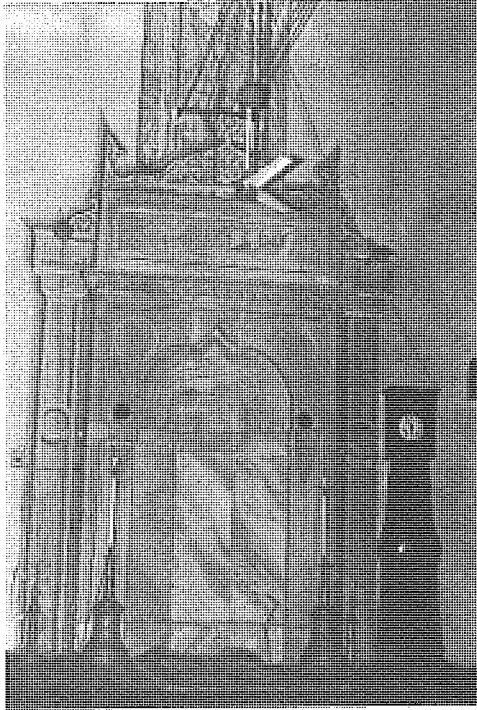
Resim: 28. Mevlevihane'nin iç mekandan görünüşü ve kemerler



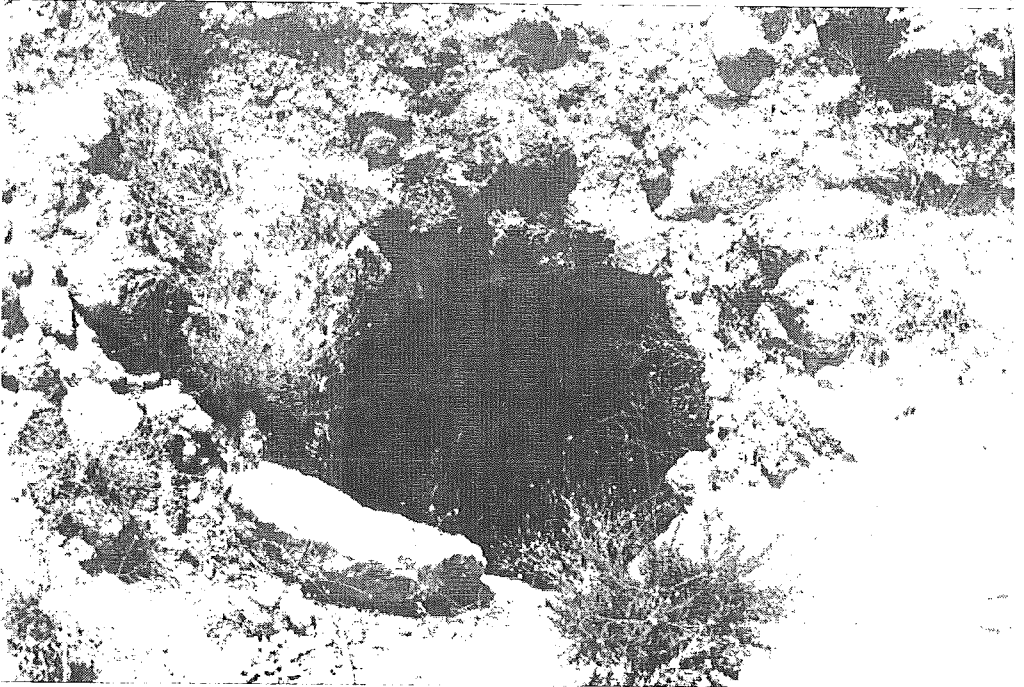
Resim: 29. Mevlevihane'nin kadınlar bölümünün kafesli penceresi.



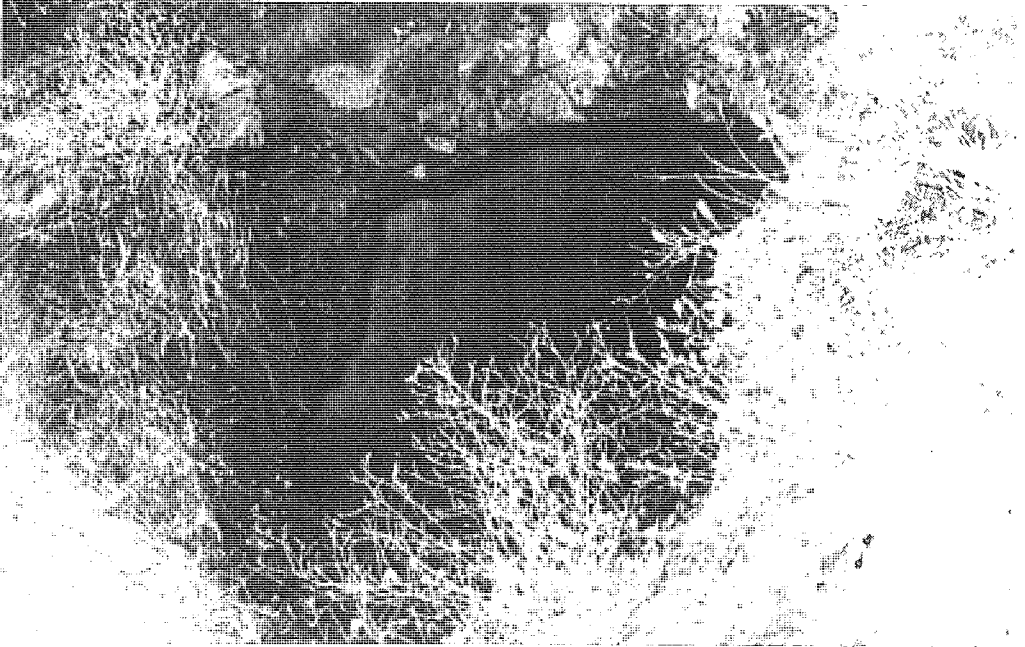
Resim: 30. Mevlevîhanenin Müezzinler mahfili, önceden Mıtrip heyetinin icra sırasında oturdukları bölüm.



Resim: 31. Mevlevî Camisinin Mermer Mihrabı.

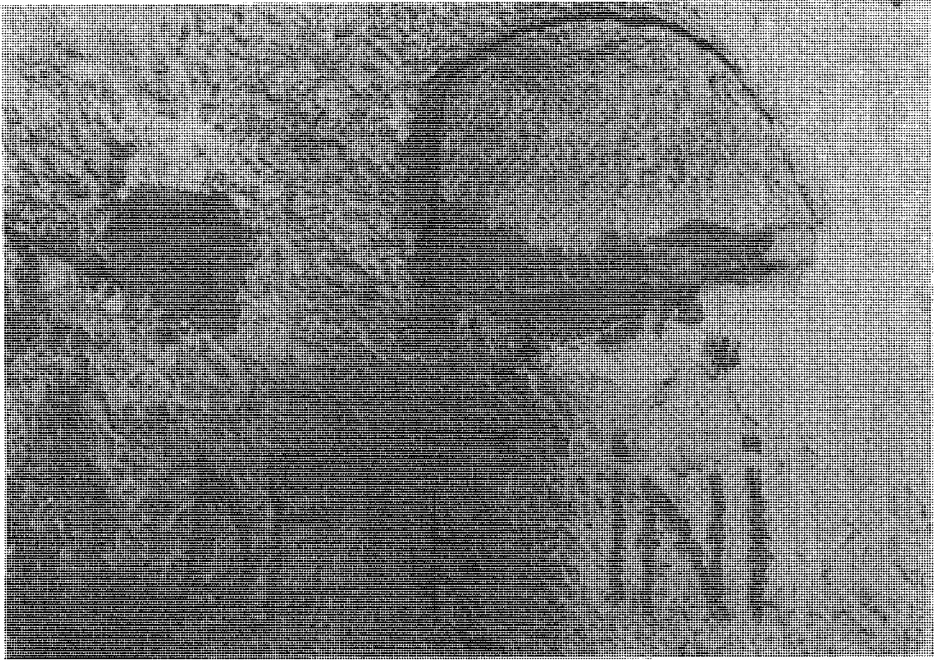


Resim: 32. Dedem (Dede) İni: Güney bölümü.

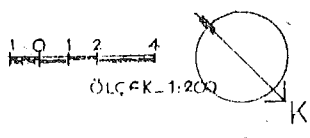
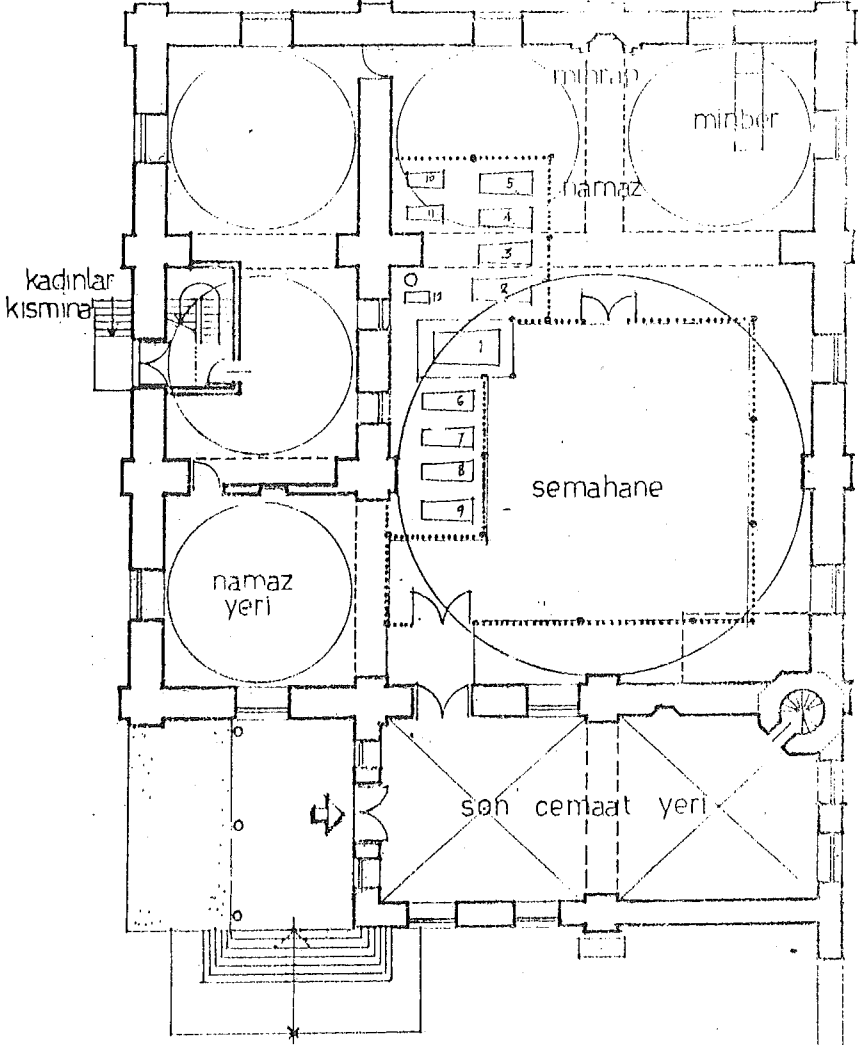


Resim: 33. Dedem (Dede) İni: Kuzey bölümü.

Dede İni: Hıdırlık tepesindedir. Mehmet Semâî Çelebinin babası Abâ Pûşî Mehmet Bâli Çelebi burada bir müddet uzlete çekilmiş, daha sonraki yıllarda gözeleme yeri olarak kullanılmıştır.



Resim: 34. Dede İni, (kuzey) iç mekanları görünüş.



MEVLEVÎ CAMİİ

Afyonkarahisar Mevlevihanesi'nin plânı

15 ARALIK 1993

III. OTURUM

(Saat: 09.30 - 12.00)

B A Ş K A N L A R

Prof. Dr. Nejat GÖYÜNÇ

Oturum Başkanı

Dr. Doris Behrens ABOUSEIF

Raportör Başkan

- **Prof. Dr. H. Örcün BARIŞTA**
İşlemelerde Mevlevî Sembolleri"
- **Yrd. Doç. Dr. Mehmet İBRAHİMÎ**
"Makedonya'da Tarikat Faaliyetleri ve Mevlevîhâneler"
- **Doç. Dr. Mustafa KARA**
"Cununî Ahmed Dede ve Vakfiyesi"
- **Dr. Chriptoph K. NEUMANN**
"19. Yüzyılın Başında Konya Mevlevîhânesi ile Devlet Arasında İlişkiler"
- **Yrd. Doç. Dr. Yusuf KÜÇÜKDAĞ**
"1251 H/1835 M. Tarihli Mevlânâ Türbesi ve Çelebi Efendi Konağı
Tamir ve İnşâsı Defteri"
- **Barihüdâ TANRIKORUR**
"Mevlevî Tekkesinin Kalbi: Semâhane" (The Heart Of The Mevlevî
Dervish Lodge: ITs Semâhane
- **Yrd. Doç. Dr. Ömer DEMİREL**
"Sivas Mevlevîhânesi ve Mevlevî Şeyhleri'nin Sosyal Hayatlarına Dair
Bazı Tespitler"
- **Muharrem BAYAR**
"Bolvadin Mevlevîhânesi ve Pendarî Kaarı Ahmet Dede"
- **Yrd. Doç. Dr. Mustafa ÇIPAN**
"Konya Mevlânâ Müzesi Arşivi'ndeki Belgelere Göre Muğla
Mevlevîhânesi"
- **Caner ARABACI**
"Balkan Harbi'nde Mevlevîler"

