

Araştırma-İnceleme

**ARDAHAN İLİNDE KIRSAL TURİZM POTANSİYELİNİN
SAYISALLAŞTIRILMIŞ SWOT ANALİZİ İLE
DEĞERLENDİRİLMESİ**

Cengiz AKBULAK¹

Öz: Son yıllarda giderek önem kazanan kırsal turizm, yerel potansiyel ve kaynakların değerlendirilmesine olanak sağlaması, ek gelir ve istihdam kaynakları yaratarak yöredeki insanların refah seviyesini yükseltmesi, kültürel etkileşime katkı sunması, doğal ve kültürel varlıkların korunmasını teşvik etmesi ve kırsal alanlardaki fiziki altyapının geliştirilmesi bakımından kırsal kalkınmanın temel araçlardan biridir. Bu nedenle kırsal turizm, kalkınma potansiyelinin bulunduğu alanların kalkınmasında çok yönlü etkiye sahip ve oldukça önemli bir faaliyettir. Bu çalışmada kırsal nüfus oranı Türkiye geneline göre oldukça yüksek düzeyde bulunan, sürekli olarak göç veren, birçok sosyo-ekonomik gösterge bakımından ülke ortalamalarının gerisinde yer alan ve yaygın bir kırsal yoksulluk problemi yaşanan Ardahan ili için kırsal turizm potansiyelinin ortaya konulması ve bu potansiyelin değerlendirilmesine yönelik stratejilerin geliştirilmesi amaçlanmıştır. Stratejilerin geliştirilmesinde SWOT analizi ve Analitik Hiyerarşi Süreci (AHS) teknikleri bir arada kullanılmıştır. SWOT analizi ile Ardahan'ın kırsal turizm açısından güçlü ve zayıf yönleri ile karşılaşılabileceği fırsat ve tehditler ortaya konmuş, AHS tekniği ise SWOT faktörlerinin stratejilerin geliştirilmesindeki önceliklerinin belirlenmesinde kullanılmıştır. Çalışma kapsamında Ardahan ilindeki kırsal turizm potansiyelinin değerlendirilmesine yönelik olarak 7 strateji önerilmiştir. Bunlar; i) kırsal turizm envanterinin çıkarılması, haritalanması ve kırsal turizm rotalarının belirlenmesi, ii) yöredeki turizm değerlerinin tanıtımının yapılması, iii) turizm paydaşları arasında işbirliğinin sağlanması, iv) yerel halka kırsal turizme yönelik eğitim verilmesi, v) ev pansiyonculuğunun geliştirilmesi, vi) ulaşım altyapısının iyileştirilmesi ve vii) kırsal turizmin sürdürülebilir kılınmasıdır. Önerilen stratejilerin yerel yöneticiler ve karar vericiler tarafından dikkate alınmasının, ildeki kırsal turizm potansiyelinin doğru bir şekilde değerlendirilmesine önemli katkılar sağlaması beklenmektedir.

¹ Doç. Dr., Çanakkale Onsekiz Mart Üniversitesi, Fen-Edebiyat Fakültesi, Coğrafya Bölümü.
cakbulak@comu.edu.tr

Anahtar Sözcükler: Kırsal Turizm, Ardahan, SWOT Analizi, Analitik Hiyerarşi Süreci.

EVALUATION OF THE RURAL TOURISM POTENTIAL WITH QUANTITATIVE SWOT ANALYSIS IN ARDAHAN PROVINCE

Abstract: Having gradually gained importance in the recent years, rural tourism is one of the fundamental means of rural development in terms of its providing an opportunity for utilizing the local potential and sources, its raising of the welfare level of the people in the region by creating additional sources of income and employment, its contribution to cultural interaction, its encouraging of the conservation of natural and cultural assets, and the development of the physical infrastructure in rural areas. Therefore, rural tourism is a quite important activity with a multidimensional impact on the potential development of an area. In this study, it is aimed to reveal the rural tourism potential of Ardahan province, whose rural population rate is at a quite high level as compared with that of Turkey in general. It is a province that represents a continuous source of migration, which lags behind the averages of the country in terms of many socio-economic indicators, and in which a common problem of rural poverty is experienced, and to develop strategies to utilize this potential. The techniques of SWOT analysis and the Analytic Hierarchy Process (AHP) were collectively employed to develop the strategies. The strengths and weaknesses of Ardahan in terms of rural tourism and the opportunities and threats it might be confronted with were set forth by means of the SWOT analysis, whereas the AHP technique was used to determine the priorities of the SWOT factors in developing the strategies. Within the scope of the study, 7 strategies were proposed to utilize the rural tourism potential in Ardahan province, namely i) to inventory and map rural tourism and to determine the routes of rural tourism; ii) to promote the tourism assets at the locality; iii) to ensure cooperation among the tourism stakeholders; iv) to train the local people regarding rural tourism; v) to develop home pension operating; vi) to improve the transportation infrastructure; and vii) to make rural tourism sustainable. It is expected that the consideration of the proposed strategies by local governors and decision-makers will make significant contributions to the proper utilization of the rural tourism potential in the province.

Keywords: Rural Tourism, Ardahan, SWOT Analysis, Analytic Hierarchy Process.

Giriş

Günümüzde nüfus artışı, sanayileşme ve hızlı kentleşme sonucunda gürültü, çevre kirliliği, trafik ve stres gibi sorunlarda artış görülmektedir. Bu sorunların etkisiyle insanların daha fazla dinlenme, eğlenme, gezip görme ve kendilerine boş zaman ayırma gereksinimine bağlı olarak turizm faaliyetleri de giderek daha fazla önem kazanmaktadır. Diğer taraftan turizm sektörü gerek küresel gerekse yerel ölçekte bir çeşitlenme süreci ile karşı karşıyadır.

Dünyada özellikle son elli yıllık dönemde yaşanan ekonomik, sosyal ve teknolojik gelişmeler turizm kavramının algılanmasında ve uygulanmasında önemli değişime neden olmuştur. Bu değişim ve dönüşüm turizm sektöründe hem nicelik hem de niteliksel bakımdan etkisini göstermiş, özellikle gelişmiş ülkelerde gittikçe yaygınlaşan ve genel olarak alternatif turizm kapsamında ele alınan ekoturizm, soft turizm, kırsal turizm ve özel ilgi turizmi gibi etkinliklerin artmasına neden olmuştur (Aydın, 2012). Bu alternatif turizm türlerinden biri olan kırsal turizm ekonomik, sosyal ve psikolojik sorunların çözümünde rol alması, turizmi kıyı turizminin egemenliğinden kurtarması ve tarım üreticisine ek gelir sağlaması bakımından önemli bir değeridir (Çeken vd., 2007). Bu turizm türü, geleneksel turizm anlayışından farklı olarak doğal güzellikleri değerlendirmek isteyen turistlerin talebini karşılama yanısıra, kırsal alandaki halkın geçimini sağlamada da ek gelir yaratmaktadır (Kitahara, 2003).

Özellikle 1970’li yıllardan itibaren tüm gelişmiş ülkelerde kırsal alanlardaki turizm faaliyetleri dikkat çekici bir şekilde artmıştır. Bu faaliyetler ekonomik ve sosyal bakımdan geri kalmış olan kırsal alanların gelişmesinde önemli bir rol oynamıştır (Perales, 2002). Birçok ülkede ekonomik yeniden yapılanma sürecindeki alanlar için hazırlanan kırsal kalkınma politikalarında turizme merkezi bir rol tahsis edilmiştir (Hall ve Jenkins 1998; MacDonald ve Jolliffe 2003). Bu tür alanların karşılaştırmalı avantajı çoğunlukla fiziksel, kültürel ve sosyal çevre özellikleriyle yakından ilgilidir. Yerel halkın da sürece dahil edilmesiyle bu özelliklerin sürdürülebilir kullanımı, etkili kalkınma stratejilerinin bir parçası olarak kabul edilmektedir (Pearce 1994; Saarinen 2006). Bu çerçevede kırsal turizm için geliştirilen stratejiler kırsal alanlardaki yaşam kalitesinin iyileştirilmesi, bu kalitenin korunması ve kırsal ekonomiye katkı sağlanması bakımından önemlidir (Haider vd., 2014).

Geleneksel kırsal ekonomik faaliyetler ile karşılaştırıldığında kırsal turizm oldukça yeni bir olgudur (Fleisher ve Felsentein, 2000; Cartner, 2005). Ancak bu turizm şekli sürekli olarak önem kazanmaktadır (George vd., 2009). Kırsal turizmin, özellikle geleneksel tarımsal faaliyetlerin gerilediği özel değere sahip alanlarda, sosyo-ekonomik kalkınma ve yenilenme için bir katalizör olabileceği kabul edilmektedir (Hoggart vd., 1995; Sharpley, 2000). En yoksul ülkelerdeki destinasyonlarda bile kalkınmanın farklı aşamalarında kırsal turizmin etkileri izlenebilmektedir (Holland vd., 2003).

Kırsal turizm ile ilgili tanımlamalara bakıldığında tanımların bazılarında kırsal turizm faaliyetlerinin gerçekleştiği alanların nitelikleri üzerinde durulduğu, bazılarında ise turistlerin farklı turizm beklentilerinin ön plana çıkarıldığı görülmektedir. Bu açıdan kırsal alanlarda gerçekleştirilen bir turizm türü olarak kırsal turizmin çok yönlü ve kompleks bir faaliyet olduğu söylenebilir. Lane (1994), kırsal turizmin tüm yönleriyle kırsal alanlara dayanması gerektiğini belirterek bu faaliyetin, yerel ailelere ait küçük şirketleri kapsaması ve böylece yerel tarımsal ürünleri turistlerin hizmetine sunması gerektiğini ileri sürmüştür. Avrupa Birliği tarafından da benzer bir tanımlama yapılmış (European Commission, 1999) ve kırsal turizmin, tarımsal ya da yerel değerlerle bir arada

hoşça zaman geçirmeyi amaç edinen turistlere, beklentileri doğrultusunda küçük ölçekli işletmelerde konaklama, yeme-içme ve diğer hizmetlerin sunulduğu ve küçük yerleşmelerde gerçekleştirilen faaliyetler bütünü olduğu belirtilmiştir. Dünya Turizm Örgütü'nün tanımı ise daha geneldir ve kırsal turizm kavramının yalnızca tarımsal veya çiftlik turizmini değil kırsal alandaki tüm turizm faaliyetlerini kapsadığı ifade edilmiştir (OECD, 1994). Benzer şekilde Nilson (2002) tarafından da kırsal turizmin, kırsal alanlardaki tüm turizm faaliyetlerini kapsayan bir turizm çeşidi olduğu vurgulanmıştır. Diğer taraftan kırsal turizmle ilgili yapılan tanımlamalarda yaygın olarak, kişilerin doğal ortamlarda dinlenmek ve değişik kültürlerle bir arada olmak amacıyla bir kırsal yerleşmeye gitmeleri, orada konaklamaları, o yöreye özgü etkinlikleri izlemeleri veya etkinliklere katılmalarına dikkat çekilmektedir (Sharpley ve Sharpley, 1997; Soykan, 1999; Canoves vd., 2004; Kiper ve Yılmaz, 2008; Chuang, 2010). Bazı tanımlamalarda ise kırsal turizmin diğer alternatif turizm türleriyle kolay bir şekilde entegre olabildiği (Soykan, 2003; Karakaş, 2012), sürdürülebilirlik ilkelerine uygun bir turizm türü olduğu ve kırsal alanlarda tarım dışı istihdam olanakları sağlaması bakımından önem taşıdığı belirtilmektedir (Çeken vd., 2012).

Sonuç itibarıyla, kırsal turizmle ilgili yapılan tanımlamalarda bu faaliyetin kırsal alanlarda gerçekleşmesi, turistlerin doğayla ve yerel kültürle iç içe olması, yeme-içme, konaklama ve diğer hizmetlerin kırsal yerleşmelerde sunulması, turistlerin yöredeki faaliyetlere izleyici olarak veya aktif bir şekilde katılması gibi hususların ön plana çıktığı görülmektedir.

1. Kırsal Kalkınma Açısından Kırsal Turizm

Kırsal kalkınmada temel amaç, yerel potansiyel ve kaynakların değerlendirilmesini, doğal ve kültürel varlıkların korunmasını esas alarak, kırsal toplumun iş ve yaşam koşullarının kentsel alanlarla uyumlu bir şekilde geliştirilmesi ve sürdürülebilir kılınmasıdır (DPT, 2006). Bu çerçevede, bir yörenin veya bölgenin kırsal kalkınmasını sağlamada, alanın potansiyelini doğru bir şekilde değerlendirerek, farklı bileşenlerden yararlanmak mümkündür. Çoğunlukla, temelde tarımsal etkinliklere dayalı bir kalkınma yaklaşımı benimsenebileceği gibi, yörenin coğrafi koşullarına bağlı olarak hayvancılık, ormancılık, turizm, kırsal sanayi gibi ekonomik faaliyetler de ön plana çıkabilir. Kırsal turizm bu bakımdan özel bir önem taşımaktadır.

Kırsal turizm, kırsal ekonominin çeşitlendirilmesi, kırsal nüfus için yeni bir bakış açısı yaratılması, yoksulluğun ve kırsal göçün azaltılması, kırsal alanların yeniden canlandırılması ve çevrenin korunmasında en önemli seçeneklerden biri olarak görülmektedir (Ryan vd., 2009; Hwang ve Lee, 2015). Dünya genelinde turistik arz kaynaklarının, kırsal turizm amaçlı kullanılarak kırsal yörelerin ekonomilerinin güçlendirilmesine yönelik çabalar hız kazanmaktadır. Kırsal turizmden elde edilen önemli başarılar, kırsal yörelerin gelişiminde tarıma ek olarak kırsal turizmin alternatif bir yaklaşım olarak görülmesini sağlamaktadır (Çeken vd., 2007). Özellikle tarımsal faaliyetlerin yoğun olduğu alanlarda,

çiftçilerin temel uğraşı olan tarımı terk etmeden, yörenin sahip olduğu doğal, sosyo-kültürel ve tarihsel değerleri turizm amaçlı kullanarak, kendilerine bir ek gelir sağlamaları ve refah düzeylerini yükseltmeleri kırsal turizmle mümkün olabilmektedir (Ün vd., 2012). Dolayısıyla başarılı kırsal turizm uygulamaları kırsal kalkınmanın sağlanması açısından da büyük bir önem taşımaktadır. Nitekim, kırsal alanların canlandırılmasına yönelik politikalarda kırsal turizmin etkin araçlardan biri olduğu birçok araştırmacı tarafından kabul edilmektedir (Sharpley ve Vass, 2006; Emekli vd., 2007; Cawley ve Gillmor, 2008; Brandth ve Haugen, 2011).

Kırsal turizmin kırsal kalkınma üzerindeki en önemli etkilerinden biri, kırsal alanlarda yaşayanlar için ek istihdam ve gelir olanakları yaratmasından dolayı ekonomik boyutlarda kendini göstermektedir. Soykan (2000) tarafından da belirtildiği gibi kırsal turizmde konaklama ve diğer hizmetler çoğunlukla küçük aile işletmelerinde ya da kır otellerinde gerçekleştiğinden, tarımsal etkinliklerle uğraşın veya uğraşmasın kırsal alanda yaşayan tüm ailelere ek gelir sağlama olanağı doğabilmektedir. Turistlerin seyahat amacıyla gittikleri kırsal alanlarda konaklama, yeme-içme, kırsal aktivitelere katılma, ulaşım, alışveriş gibi hizmetleri almaları, kırsal alanda yaşayanların gelirlerinde bir artışa yol açmaktadır (Çeken vd., 2007). Meydana gelen bu gelir artışı bir yandan yörede yaşayanların refah seviyesini yükseltirken, diğer yandan turist kabul eden kırsal yörede yeni turistik yatırımların yapılabilmesine ortam hazırlamaktadır (Uçar vd., 2010).

Kırsal alanlarda tarımla uğraşan kesimin gelirlerinin yetersiz ve istikrarsız oluşu, en büyük problemlerden birini oluşturmaktadır. Kırsal turizmin geliştiği alanlarda tarım ürünlerine ek talebin doğması, tarım üreticilerinin piyasalarının genişlemesine, üretilen ürünlerin daha yüksek fiyatlara satılabilmesine ve tarım sektörünün üretim kapasitesinin artmasına olanak sağlar. Bunun yanı sıra turistik mal ve hizmet sektörüne dönük olarak kırsal yörelerde el sanatlarının gelişmesi, esnaf ve sanatkar sayısının artması, konaklama yeme-içme hizmeti veren aile işletmelerinin devreye girmesi, kırsal alanda yaşayanların gelirlerini artırır (Soykan, 1999). Kırsal turizmin gelişmesine bağlı olarak yörede turizme doğrudan veya dolaylı mal ve hizmet sunan diğer sektörlerde de iş hacmi artar (Çeken vd., 2012). Bu nedenle kırsal turizm dolaylı olarak birçok sektörün gelişmesine katkı sağlar ve yeni istihdam olanaklarının doğmasına yol açar (Akça, 2004; Çeken vd., 2012). Böylece kırsal alanlardaki en önemli sorunlardan biri olan işsizliğin azaltılmasında ve işsizliğe bağlı olarak kırsaldan kente doğru gerçekleşen göçün önlenmesinde kırsal turizmden etkin bir şekilde yararlanılabilir.

Kırsal turizmin ekonomik yararlarının yanı sıra kırsal alanlardaki sosyo-kültürel etkileri de büyük önem taşımaktadır. Turistler gittikleri yöredeki yaşam biçiminden, kırsal alanda yaşayan yöre halkı da turistlerin yaşam biçiminden etkilenmektedir (Ahipaşaoğlu ve Çeltek, 2006). Kırsal turizm sayesinde kentlerde yaşayanlar ile kırsal alanlarda yaşayanlar arasında bilgi akışı gerçekleşmekte, bunun sonucunda insanlar yeni şeyler öğrenmekte ve farklı

bakış açıları kazanabilmektedir (Akça vd., 2000). Ayrıca farklı sosyal ve kültürel özelliklere sahip toplumların kırsal turizm vasıtasıyla birbiriyle ilişkiler kurmasına bağlı olarak toplumsal etkileşim ve değişim hızlanabilmektedir. Özellikle aile pansiyonculuğunun gelişmesi ile birlikte yöre halkının ve turistlerin kültür yapısında ve yaşam tarzında güçlü bir etkileşim ortaya çıkmakta, iki taraf arasında oluşan dostluğa bağlı olarak giyim kuşam, yemek kültürü, ve gelenek görenek gibi kültürel unsurların alışverişi sonucunda kültürler zenginleşebilmektedir (Çeken vd., 2007). Diğer taraftan kırsal turizmin gelişmesi ile kırsal yöredeki kadınların aile içerisindeki rollerinin değişmesi ve kadının çalışma yaşamına aktif bir şekilde katılması daha kolay ve hızlı olabilmektedir (Akça vd., 2000). Dolayısıyla kırsal turizmin yörede yarattığı istihdama bağlı olarak kadının ailedeki ve toplumdaki statüsünün güçlendiği ifade edilebilir.

Kırsal turizmin iki kaynağını doğa ve halk kültürü oluşturmaktadır (Soykan, 2003). Bu faaliyet kapsamında kültürel çekiciliklerin ekonomik bir değere dönüştürülmesi, yöre insanında, yerel kültürel kaynakların korunmasına yönelik olumlu bir algınının gelişmesine katkı sağlamaktadır. Kırsal yöreye özgü geleneksel festival ve eğlencelere yönelik ilgi, yerel halkı bu etkinliklere devam etme konusunda motive etmekte, bunun sonucunda yerel kimlik daha da güçlenmektedir (Çeken vd., 2012). Bölge halkının turizm sayesinde tanınmışlığı arttıkça kendine olan güveni tazelenmekte, gelenek ve göreneklere daha sıkı bir şekilde bağlanmakta ve kültürel özelliklerinden gurur duymaktadır (Cengiz ve Akkuş, 2012). Bu nedenle kırsal yörelerde turizmin gelişmesi sonucunda yöredeki kültürel değerlerin korunması ve gelecek nesillere aktarılması kolaylaşmaktadır. Dolayısıyla, kırsal turizmin son yıllarda, ekonomik kalkınmadaki etkisinin yanı sıra, yerel kültür ve kaynakların korunmasında da önemli bir araç olduğu kabul edilmektedir.

Günümüzde turizm ile çevre ilişkileri hakkında üzerinde en fazla durulan konulardan biri sürdürülebilirliktir. Sürdürülebilir turizmin klasik turizm anlayışından farkı, yerel halk ile onların yaşam ortamlarında beraber olmak, kültürünü kabul etmek ve doğa içinde konfor yerine doğanın verdikleri ile yetinmektir. Bir yörenin sürdürülebilirlik niteliğini taşıyabilmesi; çevrenin kalitesine, çevrenin tüm kaynaklarından koruma-kullanma dengesi gözetilerek yararlanılmasına ve turisti o yeri ziyaret etmeye motive eden tüm değerlerin devamlı bir süreç halinde korumasına bağlıdır (Mikaeili ve Memlük, 2013). Turizm türleri arasında korumacılığa en fazla özen gösterenlerden biri olan kırsal turizm, tüm çevreyi otantik haliyle kullanmak zorundadır. Konaklamanın kırsal alanlarda ve çoğunlukla da kırsal yerleşmelerin mevcut konutlarında gerçekleştirilmesi, betonlaşma ve arazi tüketimi gibi çevre sorunlarına yol açmamaktadır (Soykan, 2003). Yerli ve yabancı turistlerin ihtiyaçlarını, turistik arz kaynaklarını tahrip etmeden karşılamaya çalışan kırsal turizm, bu kaynakların gelecek kuşaklara miras olarak bırakılmasına da katkı sağlamaktadır (Uçar vd., 2010). Dolayısıyla kırsal turizm sürdürülebilir yerel

kalkınmaya olan katkısının yanı sıra doğal ekosistemlerin korunmasını da sağlamaktadır (Ross ve Wall, 1999; Sharpley, 2002b).

Sonuç itibarıyla kırsal turizmin, yerel potansiyel ve kaynakların değerlendirilmesine olanak sağlaması, ek gelir ve istihdam kaynakları yaratarak yöredeki insanların refah seviyesini yükseltmesi, kültürel etkileşime katkı sunması, doğal ve kültürel varlıkların korunmasını teşvik etmesi ve kırsal alanlardaki fiziki altyapının geliştirilmesi bakımından kırsal kalkınmanın temel araçlardan biri olduğu söylenebilir. Bu nedenle kırsal turizm, kalkınma potansiyelinin bulunduğu ancak bu potansiyelin doğru bir şekilde değerlendirilemediği alanların kalkınmasında, çok yönlü etkiye sahip ve oldukça önemli bir faaliyettir.

Bu çalışmada kırsal nüfus oranı Türkiye geneline göre oldukça yüksek düzeyde bulunan, sürekli olarak göç veren, birçok sosyo-ekonomik gösterge bakımından ülke ortalamalarının altında yer alan ve yaygın bir kırsal yoksulluk problemi yaşanan Ardahan ili için kırsal turizm potansiyelinin ortaya konulması ve bu potansiyelin değerlendirilmesine yönelik stratejilerin geliştirilmesi amaçlanmıştır.

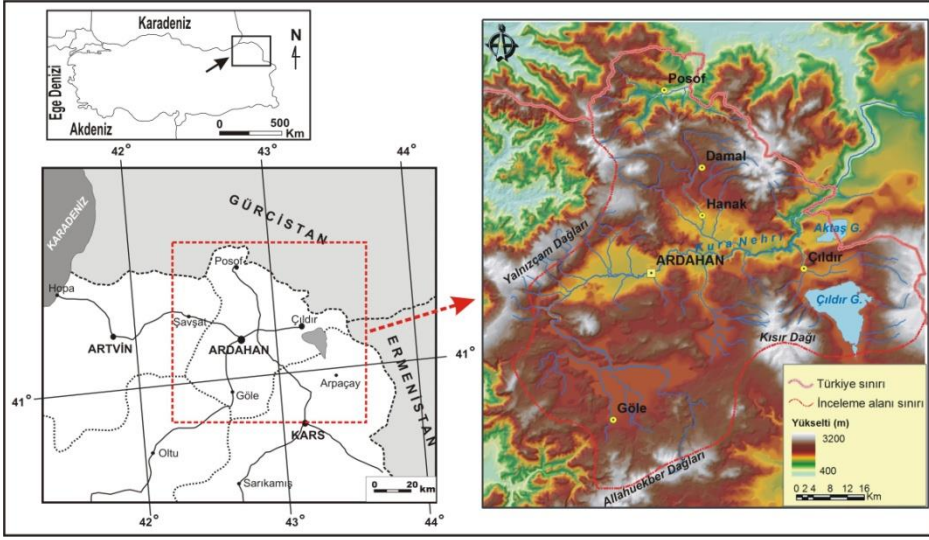
2. İnceleme Alanı

2.1. Doğal Çevre Özellikleri

Ardahan ili, Doğu Anadolu Bölgesi'nde, Erzurum-Kars Bölümü'nün kuzeydoğusunda yer almakta olup (Şekil 1), yaklaşık 5.576 km²'lik bir alan kaplamaktadır. Batıda Artvin, güneydoğuda Erzurum ve güneyde Kars illeri ile çevrili bulunan Ardahan, kuzey ve kuzeydoğuda Gürcistan, doğuda ise dar bir alanda Ermenistan devleti ile sınır komşusudur.

İnceleme alanı genel itibarıyla, ortalama 2000-2200 m yükseltiye sahip plato özelliğindedir. Bu plato yüzeyinin bazı kesimlerinde volkanik püskürmelerle meydana gelmiş olan ve yükseklikleri 3000 m.'yi aşan volkan konileri (Kısır dağı 3197 m, Keldağ 3033 m) bulunmaktadır. Platonun kenar kısımlarında ise Yalınçım ve Alluhekber dağları gibi sıradağlar yer alır. Plato alanı içindeki tektonik kökenli ve alüvyal tabanlı Ardahan, Göle, Çıldır ve Aktaş depresyonları nispeten alçak alanları meydana getirmektedir. Bu depresyonlar aynı zamanda inceleme alanında ekonomik faaliyetlerin nispeten daha canlı olduğu, önemli yerleşmelerin toplandığı ve nüfus yoğunluğunun arttığı kesimlere karşılık gelmektedir.

İnceleme alanında yer alan plato ve dağlık alanlar turizm açısından büyük bir değer taşımaktadır. İlin morfolojik özellikleri turizm açısından değerlendirildiğinde plato ve dağlık alanların yayla turizmi için önemli bir potansiyel oluşturduğu görülmektedir. Bunun yanı sıra Kura Nehri'nin plato yüzeylerine derin bir şekilde gömülmesiyle oluşan, derinliği yer yer 600 m'yi bulan ve yaklaşık 90 km uzunluğunda olan kanyonda rafting ve yürüyüş sporlarına uygun parkurlar barındırmaktadır. Dolayısıyla bu kanyonun da kırsal turizmde değerlendirilmesi mümkündür.



Şekil 1. İnceleme alanının lokasyon haritası

İnceleme alanında sert karasal iklim etkilidir. Kış mevsiminin çok uzun ve şiddetli geçtiği Ardahan, ülkemizin en soğuk kesimleri arasında yer almaktadır. İnceleme alanında yıl, biri soğuk ve diğeri orta derecede sıcak olmak üzere hemen hemen iki eşit döneme ayrılır. Tam anlamıyla yaz denilebilecek sıcak mevsim çok kısa sürelidir ve bu dönemde bile aylık ortalama sıcaklıklar 20 °C'yi bulmaz (DMİ, 2006). Ardahan meteoroloji istasyonunun verilerine göre yıllık ortalama sıcaklık 3.7 °C'dir. Ortalama sıcaklığın en yüksek olduğu ay 16,4 °C ile Ağustos, en düşük olduğu ay ise -11,4 °C ile Ocak'tır. Sahanın nispeten alçak kesimleri için geçerli olan bu sıcaklık değerleri yükseltinin artmasına bağlı olarak oldukça düşük değerlere inmektedir. Dolayısıyla yüksek kesimlerde iklim koşulları ekonomik faaliyetleri iyice kısıtlamaktadır. İnceleme alanındaki yıllık ortalama yağış miktarı 547 mm civarındadır. En yağışlı ay 89,3 mm ile Haziran iken, yağışın en az olduğu ay 8.8 mm ile Ocak'tır (DMİ, 2006).

İlin bu iklim özellikleri gerek kış gerekse yaz aylarında turizm açısından bazı avantajlar sunmaktadır. Kış mevsiminin uzun sürmesi, yeterli kar yağışının olması ve kayak sporu yapılabilecek kar kalınlığının yine uzun dönem muhafaza edilebilmesinin yanı sıra, uygun topografya koşullarının da etkisiyle ilde kış turizmi için son derece elverişli bir doğal ortam ortaya çıkmaktadır. Diğer taraftan yaz aylarının serin geçmesi ve bu dönemde havadaki nem oranının düşük seviyelerde bulunması, kırsal turizmde değerlendirilebilecek birçok faaliyetin rahat bir şekilde sürdürülmesine olanak sağlamaktadır.

Su kaynakları bakımından zengin olan Ardahan ilindeki en önemli hidrolojik unsurlar Çıldır ve Aktaş gölleri ile Kura nehridir. Daimi bir akarsu olan Kura nehri, oluşturduğu derin vadiler ve sahip olduğu olta balıkçılığı potansiyeli ile kırsal turizm açısından önemli bir değer durumundadır. Çıldır Gölü de çevresinde bulunan tarihi eserleri, sunduğu doğal güzellikleri, ev sahipliği

yaptığı kuş türleri ve balıkçılık olanakları ile önemli bir kırsal turizm potansiyeli taşımaktadır. Çıldır, Aktaş ve Putka (Sazara) gölleri ülkemizin 1994 yılında taraf olduğu Ramsar Sözleşmesi (Su Kuşları Yaşama Ortamı Olarak Uluslararası Öne Sahip Sulak Alanlar Hakkında Sözleşme) kapsamında yer almaktadır.

İnceleme alanında zengin bir bitki çeşitliliği mevcuttur. Depresyon tabanlarından dağlık alanlara doğru birbirinden farklı özelliklere sahip bitki kuşaklarının bulunduğu sahada, dört farklı bitki topluluğu ayırt edilmektedir. Buna göre taban suyunun yüksek olduğu depresyon alanlarında ortalama 2000-2100 m'ye kadar çıkan çayır-step topluluğu, 2100-2700 m arasında kalan yüksek platolarda antropojen stepler, 2700 m'nin üstündeki alanlarda yüksek dağ-çayır stepleri ile 1800-2600 m arasındaki alanlarda sarıçam, ladin, köknar, meşe, titrek kavak ve huş gibi türlerden oluşan ormanlar yayılış göstermektedir (Koçman, 1990). İldeki vejetasyonun zengin bir bitki çeşitliliğine sahip olması ve birçok endemik türü barındırması kırsal turizm açısından önemli bir potansiyel ortaya çıkarmaktadır.

2.2. Beşeri Özellikler

Ardahan ilinin nüfusu 2014 yılı itibariyle 100.809'dur. Ardahan, nüfus büyüklüğü bakımından 81 il arasında 79. sırada yer almaktadır. Toplam 252 yerleşmenin bulunduğu ilde, nüfusun yaklaşık % 80'i kırsal yerleşmelerde yaşamaktadır. Öte yandan inceleme alanında şehir sayılabilecek tek yerleşme, aynı zamanda il merkezi olan Ardahan'dır. İldeki nüfus yoğunluğu km²'ye 20 kişi olup Türkiye'deki nüfus yoğunluğunun (101kişi/ km²) yaklaşık 5'te biri kadardır (TÜİK, 2015a). Diğer taraftan Ardahan ili sürekli olarak göç verdiği için nüfus miktarındaki değişim azalma yönünde gerçekleşmektedir. Nitekim ilin nüfusu 2000 yılında 133.756 iken 2014 yılında 100.809'a gerilemiştir (TÜİK, 2015a). Söz konusu dönemde nüfus miktarı %25 oranında azalırken, aynı dönemde Türkiye genel nüfusu %11 oranında artmıştır. Tüm bu göstergeler Ardahan İli'nin nüfus özellikleri bakımından Türkiye geneline göre büyük farklılıklar taşıdığını ortaya koymaktadır.

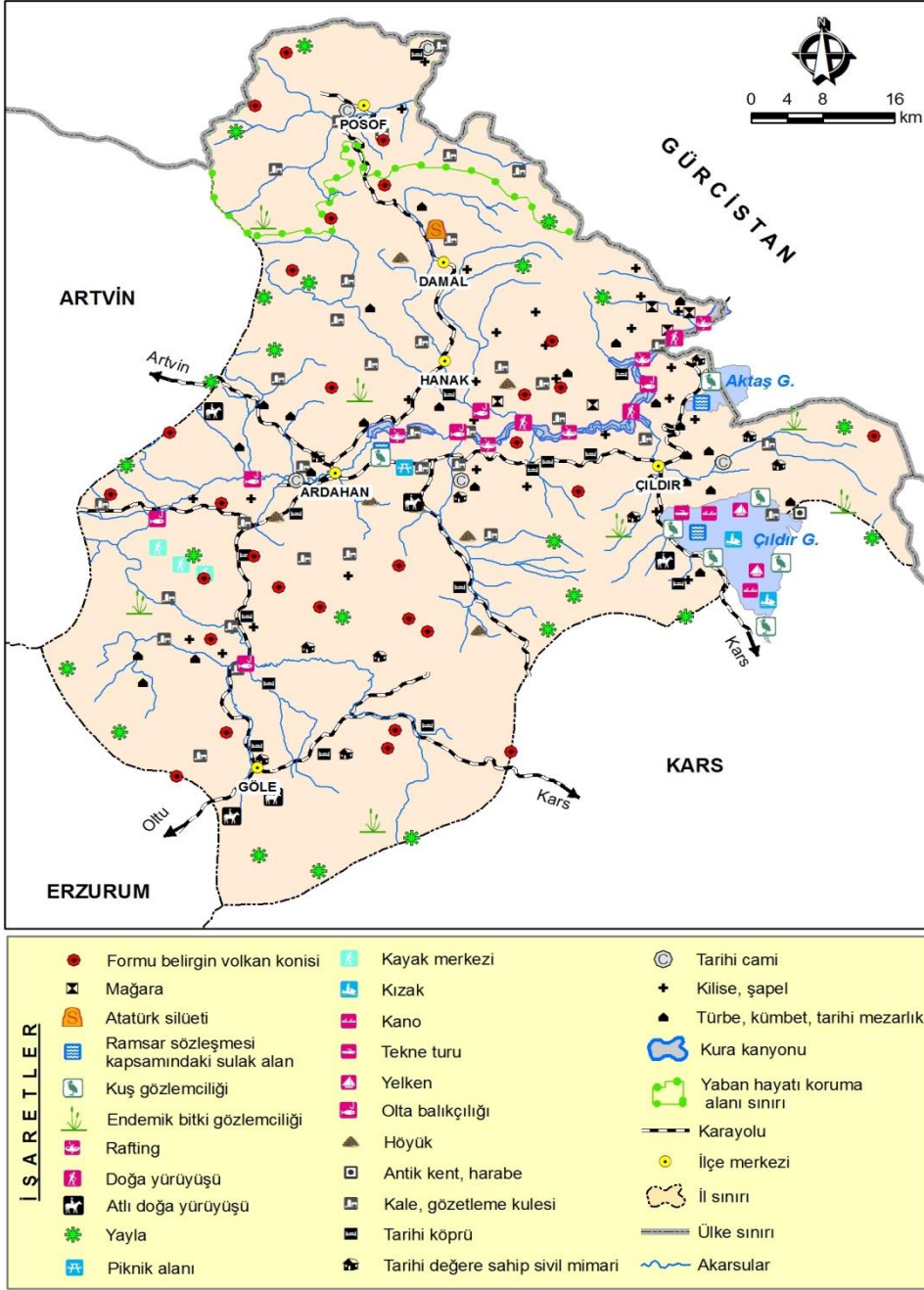
Ardahan ilinin ekonomisi temelde hayvancılığa dayanmaktadır. Hayvancılık faaliyetleri içinde büyükbaş hayvan yetiştiriciliği en büyük paya sahiptir. Geniş ve verimli otlakların sunduğu olanaklardan dolayı uzun bir geçmişe sahip olan büyükbaş hayvancılık önemini günümüzde de korumaktadır. Ardahan ili Türkiye'deki büyükbaş hayvan varlığının yaklaşık %2,1'lik bölümünü barındırmaktadır (TÜİK, 2015b). Büyükbaş hayvancılığa göre daha geri planda bulunan ve koyun yetiştiriciliği ile temsil edilen küçükbaş hayvancılık ise yıldan yıla gerilemektedir. Hayvancılık faaliyetleri temelde süt üretimi için yapılmaktadır. Bunun yanı sıra et üretimi ve canlı hayvan satışı da yöre nüfusu için önemli bir gelir kaynağı durumundadır. Ardahan'da ayrıca arıcılık, kanatlı hayvan (özellikle kaz) yetiştiriciliği ve az miktarda su ürünleri üretimi de yapılmaktadır.

Ardahan'da hayvancılık ve bitkisel üretim dışındaki diğer ekonomik faaliyetler gelişme göstermemiştir. Gerçekten de sanayi, turizm ve ticaret gibi ekonomik etkinliklerin nüfusun geçimini sağlamadaki payları çok düşük düzeydedir. Diğer taraftan Ardahan ili çok zengin bir turizm potansiyeline sahip olmasına karşın, bu potansiyel değerlendirilememektedir.

3. Ardahan İlinin Turizm Potansiyeli

Dağ turizmi: Dağlık alanlarda bulunma, dinlenme, tatil yapma ve dağ sporları ile uğraşma faaliyetlerini kapsayan dağ turizmi, genellikle orta ve yüksek dağlık alanlarda uygulanmaktadır (Çontu, 2006). Bu turizm faaliyeti için büyük yatırımlar gerekmemektedir. Dağ turizmindeki sermaye, dağın ve doğanın kendisidir (Somuncu, 2004). Bir bütün olarak, ülkemizin en yüksek kesimleri arasında bulunan inceleme alanı yükseklikleri 3000 m'yi aşan Kısır dağı ve Keldağ gibi volkan konilerinin yanı sıra Yalnızçam ve Allahuekber sıradağlarının bir bölümünü de barındırmaktadır. Gerek rekreasyonel gerekse bilimsel amaçlı geziler için birçok çekiciliğe sahip olan bu dağlık alanlar dağ turizmi açısından önemli bir potansiyel sunmaktadır.

Kış turizmi: İklim ve yüzey şekilleri kış turizmi alanlarının yer seçimini etkileyen başlıca coğrafi unsurlar olarak görülmektedir (Doğaner, 2001). Kışın uzun sürmesi, yeterli miktarda kar yağışının olması, yükselti ve eğim koşullarının kayak sporu için uygun koşullar oluşturması nedeniyle Ardahan ili kış sporları açısından oldukça elverişli bir ortama sahiptir. İlde kış sporları kapsamında hizmet veren Yalnızçam –Uğurludağ Kayak Merkezi'nin yapımı 2003 yılında tamamlanmıştır. Ardahan il merkezine 12 km mesafede yer alan bu tesisin, 6 km pist uzunluğu ve 800 m kot farkıyla uluslararası standartların üzerinde olduğu tespit edilmiştir. Bu alan eğim koşulları, yeterli kar seviyesi ve çığ tehlikesinin bulunmamasından dolayı da uluslararası standartları taşımaktadır (Ardahan Valiliği, 2011). İlde ayrıca Çıldır Gölü ve çevresindeki yamaçlar da kış sporlarında değerlendirilebilecek bir potansiyele sahiptir. Kış aylarında buz tutan Çıldır Gölü üzerinde buz pateni, atlı kızak yarışları ve kayak gibi kış sporlarının yapılması mümkündür. Gölün çevresinde ise kayak sporunun yapılabileceği yamaçlar bulunmaktadır. Dolayısıyla Çıldır Gölü ve çeşitli kış sporlarının gerçekleştirilebileceği turizm merkezi olmaya aday bölgelerden biridir.



Şekil 2. Ardahan ili potansiyel turizm değerleri haritası.²

² Kaynak: Gündoğdu, 2000; Ardahan Valiliği, 2011; Karabalık, 2012; Orman ve Su İşleri Bakanlığı, 2013 ve arazi çalışmaları sırasındaki gözlemlere dayanarak hazırlanmıştır.

Rafting: Kaynaklarını dağların yüksek kesimlerinden alan ve özellikle yaz aylarında güçlü bir akışa sahip olan Kura Nehri, yer yer oldukça derin ve eğimli vadiler içinde akmaktadır. Yatak koşulları ve debisi dikkate alındığında bu akarsuyun rafting alanı olarak değerlendirilmesi mümkündür (Şekil 2). Nitekim 2005 yılında Kura Nehri'nin rafting sporları açısından uygun olduğu Gelişmekte Olan Spor Branşları Federasyonu yetkililerince rapor edilmiş ve çok sayıda sporcunun katılımıyla Kura Nehri üzerinde bu faaliyet gerçekleştirilmiştir.

Doğa yürüyüşü: Doğa yürüyüşü (trekking) belirli zorluklar ve özellikler gösteren doğa koşullarında yaş gruplarına uygun ve zaman sınırlı olarak düzenlenen yürüyüşler şeklinde tanımlanmaktadır (Topay, 2003). Ardahan ilinde doğa yürüyüşüne uygun topoğrafya şartlarının bulunması, özellikle yaz ve sonbahar aylarında yürüyüş için çok uygun iklim koşullarının görülmesi ve yürüyüş yapılabilecek parkurlar boyunca çeşitli doğal ve kültürel zenginliklerin varlığı bu etkinliğin gerçekleştirilmesi açısından büyük önem taşımaktadır. Bu çerçevede Kura Nehri kanyonu, Ilgar dağı, Çıldır Gölü çevresi, Posof, Göle ve Çamlıçatak ormanları doğa yürüyüşünün yapılabileceği başlıca alanları oluşturmaktadır (Şekil 2).

Atlı Doğa yürüyüşü: Turizmi çeşitlendirmek amacıyla devreye sokulabilecek etkinliklerden olan atlı doğa yürüyüşü doğal ve tarihi güzelliklerin bulunduğu yörelerde günübirlik veya birkaç günlük gezi programları ile yapılmaktadır. Temel bincilik eğitimi gerektiren bu faaliyet grup lideri denetiminde temposu hafif, dik iniş ve çıkışları olmayan alanlarda yürütülebilir. Atlı doğa yürüyüşüne uygun birçok alanın bulunduğu Ardahan ilinde bu faaliyet rahatlıkla yaygınlaştırılabilir. Ardahan İli Doğa Master Planı'nda ise özellikle Okçuoğlu Yaylası ve Göle ormanları atlı doğa yürüyüşleri için uygun olduğu belirtilmektedir (Orman ve Su İşleri Bakanlığı, 2013).

Sportif olta balıkçılığı: Çıldır ve Aygır gölleri ile Kura Nehri, Posof Çayı, Alabalık Deresi, Ardıç Dere, Cot Suyu sportif olta balıkçılığı bakımından önemli bir potansiyel taşımaktadır (Şekil 2). Söz konusu alanlardaki balık popülasyonunun artırılmasıyla, bir kırsal turizm faaliyeti olarak sportif olta balıkçılığının hayata geçirilmesi mümkündür.

Yayla turizmi: İnceleme alanında hayvancılık ekonomisine dayalı geleneksel yaylacılık oldukça yaygın bir şekilde sürdürülmektedir. Hemen her köyün bir yaylaya sahip olduğu ilde 200 civarında yayla bulunmaktadır. Ancak, temel işlevi hayvancılık olan yaylacılığın yanı sıra yayla turizmi bakımından da önemli bir potansiyel mevcuttur. Tatillerini şehir dışında geçirmek isteyen insanların, dinlenmek ve serinlemek amacıyla, belirli iklim ve doğa özellikleri olan yaylalara yaptıkları kısa seyahatleri kapsayan yayla turizmi son yıllarda hızlı bir gelişim göstermektedir.

Bütünüyle yüksek bir saha özelliği taşıyan Ardahan ilindeki yaylalar, plato yüzeyi üzerinden yükselen Kısır Dağı, Keldağ, Uğurlu Dağı, Akbaba Dağı, Göze Dağı gibi tek dağların veya Allahuekber ve Yalnızçam gibi sıradağlarının yamaçlarında veya eteklerinde yer almaktadır. Yaylaların ortalama yükseltisi

Posof çevresinde 1900-1950 metrelerden başlayarak, Çıldır çevresinde Kısır Dağı ve Akbaba Dağı üzerindeki yaylalarda yer yer 2700 m'yi aşmaktadır. Yaylalar ziyaretçilere bir yandan serin, gürültüden uzak, sakin ve temiz bir ortam sunarken, diğer yandan burada yürütülen ekonomik faaliyetleri yerinde görme ve bu faaliyetlere katılma olanağı sağlamaktadır. İldeki Bülbülhan, Yalnızçam, Gümüş Kavak, Aşık Zülali, Okçuoğlu ve Canibek yaylaları en tanınmış olanlarıdır. Özellikle Bülbülhan Yaylası diğer yaylalara göre ön plana çıkmıştır. Yalnızçam Dağları üzerinde yer alan ve ilin Karadeniz Bölgesi'ne açılan penceresi durumunda olan bu alanda yayla şenlikleri de düzenlenmektedir.

Endemik bitki gözlemciliği: İnceleme alanının zengin bir bitki çeşitliliğine sahip olması ve birçok endemik türü barındırması, kırsal turizm açısından önemli bir potansiyel ortaya çıkarmaktadır. Kışı kar örtüsü altında geçiren bölgede ilkbaharda karların erimeye başlaması ile alpin çayırlar ortaya çıkar ve toprak üzerinde yeşil bir ot örtüsü meydana getirirler. Bu ot örtüsü ilkbaharda hızla gelişir ve bitkilerin boyları kısa bir süre içinde büyür. Bu formasyon içinde yer alan çiçekli bitkiler ilkbaharda ayrı bir güzellik ortaya çıkarır. Sahadaki çayırlar yaz devresinde toprakta birikmiş nemden ve yaz yağışlarından yararlanarak sonbahara kadar yeşilliklerini sürdürürler. Birçok bitki türünü barındıran ilde özellikle Sarı çiçek, Kafkas zambağı, Çıldır zambağı, Filbahri ve Ardahan gülü gibi nadir bulunan ve yöreye özgü bitkilerin endemik bitki gözlemciliğinde değerlendirilmesi mümkündür.

Kuş gözlemciliği: Ardahan ili kuş gözlemciliği açısından oldukça elverişli alanlara sahiptir. Çıldır ve Aktaş gölleri, Angıt (*Tadorna ferruginea*), Boz ördek (*Anas strepera*), Karabatak (*Phalacrocorax carbo*), Karabaş martı (*Larus ridibuntus*), Serçe (*Passer domesticus*), Kızkuşu (*Vanellus vanellus*), Van Gölü martısı (*Larus armenicus*), Tepeli pelikan (*Pelcanus cripus*), Boz kaz (*Anser anser*) gibi birçok yerli ve göçmen kuşları barındırmaktadır (Ardahan Valiliği, 2011). Göçmen kuşlar buradaki sulak alanlara Nisan-Mayıs aylarında gelerek üreme dönemini geçirirler ve Ekim-Kasım aylarında tekrar göç ederler. İldeki bu iki büyük göl dışında Putka (Sazara) gölü ile Posof çevresinde yer alan irili ufaklı birçok göl bulunmaktadır. Bu sulak alanlar da birçok kuş türünü barındırarak kuş gözlemciliği bakımından önemli bir çekicilik sunmaktadır.

Tarım turizmi: Tarım turizmi, tarım ve hayvancılığa bağlı üretim alanları ile küçük ölçekli ve geleneksel gıda işleme tesisleri gibi faaliyet alanlarını ziyaret etmek, buradaki günlük işlere katılmak, konaklamak, gezinmek, eğlenmek, alışveriş yapmak ve bazen de eğitim almak gibi aktiviteleri kapsamaktadır. İnceleme alanındaki kırsal yerleşmelerin tamamında genellikle küçük ölçekli aile işletmeleri şeklinde sürdürülen hayvancılık faaliyeti tarım turizmi bakımından önemli bir potansiyel sunmaktadır. Bu çerçevede ziyaretçilerin, yöreye özgü çeşitli hayvansal ürünlerin elde edilmesi (yün kırılması, süt sağımı, kaymak, tereyağ, peynir, bal üretimi vb.) ile ilgili tüm aşamaları yerinde görmesi ve bu etkinliklere katılmasıyla kırsal turizm etkinliklerinin çeşitlendirilmesi mümkündür.

Tarih ve kültür turizmi: Tarihsel kaynaklar, geçmiş medeniyetlerin ve çağların yaşayan fiziksel unsurları olarak turistler için çekiciliğe sahiptirler (Özgüç, 2011). Bu bakımdan zengin bir çeşitliliğe sahip olan Ardahan ilinde farklı dönemlere ait tarihsel unsurların varlığı dikkat çekmektedir. İl genelinde kaleler, şapeller, tarihi camiler, yöreye özgü mimari özelliklere sahip evler, hamamlar, çeşmeler, çeşitli dönemlerini izlerini taşıyan heykel ve figürler bulunmaktadır (Ertuğrul, 2004). İldeki en önemli arkeolojik değerlerden biri Çıldır Gölü içinde yer alan Akçakale adasındaki yerleşme kalıntılarıdır. Aynı zamanda I. derece arkeolojik sit alanı niteliği taşıyan adadaki kazı çalışmaları devam etmektedir. Ardahan ve çevresi özellikle kaleler bakımından oldukça zengindir. Ardahan Kalesi, Şeytan Kalesi, Kara Kale, Cak Kalesi, Savaşır Kalesi, Kışlahanak (Avcılar) Kalesi, Kazan Kalesi, Orağaz Kalesi, Altaş Kalesi, Kurt Kale, Sevimli Kalesi, Kinzi Kalesi, Kol Kale, Kırnav Kale, Ölçek Köyü Kalesi ve Mere Kalesi bunların başlıcalarıdır (Gündoğdu, 2000). İldeki tarihi camiler arasında Mevlit Efendi Camii, Arap (yanık) Camii, Müderris İbrahim Efendi Camii, Derviş Bey Camii, Ölçek Köyü Camii, Dedeşen Köyü Camii ve Posof Merkez Camii sayılabilir. Camilerin yanı sıra Bizans egemenliği sırasında yapıldığı öne sürülen ve büyük oranda tahrip olmuş kiliseler (Ölçek Köyü Kilisesi, Övündü Kilisesi, Sensop Kilisesi) ile 15-20 civarında şapel mevcuttur (Ertuğrul, 2004). İlde turizmde değerlendirilebilecek diğer tarihi eserler arasında kuleler, yöreye özgü mimari özellik taşıyan konutlar, türbeler, mezar taşları, köprüler ve çeşmeler de bulunmaktadır (Şekil 2).

Festival ve şenlikler: Ardahan'da yılın farklı dönemlerinde birçok festival ve şenlik düzenlenmektedir. Giderek daha geniş kitlelere hitap etmeye başlayan bu etkinliklerin en önemlileri arasında Ardahan Bal Festivali, Göle Kaşar Festivali, Çıldır Göl Festivali, Çıldır Kar ve Buz Festivali, Bağdeşen-Bülbülhan Yayla Şenlikleri, Atatürk'ün İzinde Damal Şenlikleri, Ardahan Aşık Şenlikleri, Posof 19 Mayıs Şenlikleri, Canibek Yayla Şenlikleri, Hoçvan Yayla Şenlikleri, Posof Aşıklar Şöleni, ve Çıldır Altın At Şöleni sayılabilir. Artık geleneksel hale gelen bu festival ve şenlikler ile bölgenin sahip olduğu tarihi ve doğal değerlerin ülke çapında tanıtımı yapılarak il genelinde turizmin gelişmesine katkıda bulunulması hedeflenmektedir. Bu etkinlikler günümüzde özellikle bölgeden göç etmiş insanların yoğun ilgisini çekmektedir.

Yöresel el sanatları: Tarihi ve kültürel değerler açısından oldukça zengin bir mirasa sahip olan Ardahan ilinde yöresel el sanatları alanında birçok ürün turizmde değerlendirilebilir. Halı, kilim, yolluk, heybe ve yün çorap dokumacılığı, keçe yapımı, dantel işlemeciliği, kayış ve at koşum araçları üretimi ile yöresel folklorik bebek giysileri (Damal bebeği) üretimi en dikkat çekici el sanatlarıdır. Yöreyi ziyaret eden turistlerin, söz konusu ürünlerin tüm üretim aşamalarını yerinde görmesi ve bu üretim sürecine katılmalarının sağlanmasıyla bu ürünlerin kırsal turizm açısından önemli bir değer haline gelmesi mümkündür.

4. Veri ve Yöntem

4.1. Veri

Çalışmada Ardahan ilini kapsayan 1/25.000 ölçekli topografya haritaları temel altlık olarak kullanıldı. İklim özellikleri Ardahan meteoroloji istasyonu verileri, nüfus özellikleri ise 2014 yılı ADNKS sonuçlarından yararlanarak ortaya kondu. İldeki turizm değerleri, turizm konusundaki çeşitli yayınlar ve arazi çalışmalarından yararlanarak Coğrafi Bilgi Sistemleri (CBS) ortamına aktarıldı. Verilerin CBS ortamına aktarılmasında ve haritaların oluşturulmasında Arc-GIS 10.0 yazılımından yararlanıldı. Analitik Hiyerarşi Sistemi (AHS) kapsamındaki hesaplamalar ise FORTRAN 95 programı kullanılarak yapıldı.

4.2. Yöntem

Araştırmada, kırsal turizmin geliştirilmesine yönelik stratejiler, SWOT analizi ve AHS yöntemlerinin entegrasyonu ile belirlenmiştir. Bilindiği gibi SWOT (Strengths-üstünlükler, Weaknesses-zayıflıklar, Opportunities-fırsatlar, Threats-tehditler) analizi karar verme sürecinde önemli bir destekleyici araç olup, bir ülkenin, bölgenin veya organizasyonun iç ve dış ortamlarının sistematik analizinde yaygın bir şekilde kullanılmaktadır (Kotler 1988; Kangas vd. 2003; Şahin ve Yılmaz 2009; İnayet ve Akbulak 2010). Diğer taraftan literatürde SWOT analizinin kullanıldığı kırsal turizm ile ilgili çalışmalara da rastlanmaktadır (Akça, 2006; Kiper ve Arslan, 2007; Noori ve Zand, 2013; Polat vd., 2014; Kızılaslan ve Ünal, 2014).

Kritik başarı faktörlerinin analizi olarak da bilinen SWOT (Bernroider, 2002), iyi strateji geliştirmenin önemli bir adımudur. İyi bir strateji, ele alınan durumun içsel nitelikleri (üstünlük ve zayıflıklar) ile karşılaşılan dışsal etmenler (fırsatlar ve tehditler) arasında uygunluk sağlamayı gerektirir (Kurtilla vd., 2000). SWOT analizi bu bakımdan büyük bir kolaylık sağladığı gibi, seçilen strateji de karar vericinin hedefleriyle uyumlu olmaktadır (Kajanus vd., 2004). Diğer taraftan SWOT analizi strateji belirlemede büyük avantajlara sahip olmakla birlikte, geniş kapsamlı değerlendirmelerde bazı eksikleri de bulunmaktadır (Kurtilla vd., 2000; Steaward, 2005). SWOT analizinin en önemli kısıtlarından biri, faktörlerin ağırlığının ya da öneminin plan veya stratejiler üzerindeki etkisinin sayısal olarak belirlenememesidir (Kangas vd., 2003; Masozera vd., 2004). SWOT analizi çoğunlukla nitel bir temelde yapıldığı için, bu analizin kullanımı planlama sürecinde görev alan uzmanların bilgi düzeylerine ve yeteneklerine bağlıdır. Bunun yanı sıra, SWOT analizindeki SWOT gruplarının ya da bu grupların altındaki faktör ağırlıklarının, strateji belirlemedeki önemlerinin eşit düzeyde olduğunu ifade etmek güçtür. Bu durum, SWOT analizinde yer alan faktörlerin birbirinden bağımsız olarak değil, karşılaştırmalı ve eş zamanlı olarak ölçülmesini gerektirmektedir.

Strateji belirlemede SWOT analizindeki eksiklikleri gidermek amacıyla AHS ile SWOT analizi birleştirilmesiyle elde edilen bütünleşik bir model, yani sayısallaştırılmış SWOT analizi kullanılmaya başlanmıştır (Kurtilla vd. 2000). Stratejik karar verme sürecinde SWOT temel çerçeveyi oluştururken AHP,

SWOT'un daha analitik özellik kazanmasını sağlar. Sayısallaştırılmış SWOT analizinde her bir SWOT grubu ve SWOT faktörü önemine göre sayısal bir değer almaktadır (Pesonen vd. 2001; Kajanus vd., 2004). Böylece nitel özellik gösteren SWOT faktörlerine AHP tekniğinin kullanımı ile sayısal değerler verilerek, kırsal turizm stratejilerinin daha doğru bir şekilde belirlenmesi mümkün olabilmektedir. Bu avantajlarından dolayı, makalede yöntem olarak sayısallaştırılmış SWOT analizi tercih edilmiştir. Bu çerçevede Ardahan ilinde kırsal turizmin mevcut durumu SWOT analizi ile ortaya konulmuş, SWOT faktörlerinin ağırlıkları ise AHP tekniği yardımıyla atanmıştır. Çalışmanın yöntemi aşağıda aşama aşama açıklanmıştır.

Ardahan İlindeki turizm değerlerinin haritalanması: Bu aşamada inceleme alanını kapsayan turizm konusundaki literatürden ve arazi çalışmalarından yararlanarak turizm değerleri belirlendi ve CBS programına aktarıldı. Elde edilen bu veri tabanına dayanarak Ardahan ilinin potansiyel turizm değerleri haritası üretildi (Şekil 2).

SWOT analizinin uygulanması: Araştırmanın bu aşamasında Ardahan'ın kırsal turizm bakımından güçlü ve zayıf yönleri ile karşılaşabileceği fırsatlar ve tehditler, diğer bir ifadeyle SWOT faktörleri belirlenmiştir.

AHS yardımıyla SWOT gruplarına ve faktörlerine ağırlık puanlarının atanması: AHS çok kriterli karmaşık problemlerin analizi için bir hiyerarşi oluşturulması esasına dayanır (Saaty, 1980). AHS, hiyerarşik yapısına dayanarak, farklı katmanlar için öğelerin kendi aralarında görelî üstünlüklerini belirleyerek, çok kriterli karar verme süreçleri için etkin bir çözüm getirmektedir. Karar verici, bir düzeydeki öğelerin, hiyerarşide hemen bir üst düzeyde yer alan öğeler açısından görelî önemlerini saptayacak şekilde Tablo 1'de görülen değerler ve tanımlara dayalı bir puanlama yapar ve ikili karşılaştırmalar matrisi oluşturur. Bu matris üzerinde gerçekleştirilen özdeğer-özvektör hesapları sonucunda SWOT grupların ve faktörlerin ağırlıkları hesaplanır.

Tablo 1: AHS Değerlendirme Ölçeği (Saaty, 1980)

Sayısal değer	Tanım
1	Öğeler eşit derecede öneme sahip.
3	1. ölçüt 2.'ye göre biraz daha önemli.
5	1. ölçüt 2.'ye göre fazla önemi.
7	1. ölçüt 2.'ye göre çok fazla önemli.
9	1. ölçüt 2.'ye göre olası en kuvvetli öneme sahip.
2,4,6,8	İki yakın ölçek arasındaki ara değerdir, uzlaşma gereken durumlarda kullanılır.

Yukarıda kısaca açıklanan AHS yöntemi yardımıyla, kırsal turizmin geliştirilmesindeki etkileri göz önünde bulundurularak öncelikle SWOT gruplarının ve faktörlerinin ağırlıkları belirlendi. Daha sonra SWOT faktörlerinin genel ağırlık puanı hesaplandı. Bu hesaplama, her bir SWOT faktörünün puanı ile bu faktörün yer aldığı SWOT grubunun ağırlık puanının birbirleri ile çarpılması şeklinde yapıldı ve tüm SWOT faktörlerinin genel

ağırlıkları elde edildi (Tablo 3). Böylece nitel özellikli SWOT faktörleri AHS tekniği yardımıyla sayısallaştırılarak nicel özellik kazandı.

Kırsal turizm stratejilerinin belirlenmesi: Çalışmanın bu aşamasında Ardahan'da kırsal turizmin geliştirilmesine yönelik stratejiler belirlendi. Stratejilerin belirlenmesinde SWOT faktörlerinin genel ağırlıkları dikkate alındığı gibi, Ardahan'ın kırsal turizm açısından güçlü yönlerinin kuvvetlendirilmesi, zayıf yönlerinin elemine edilmesi, fırsatların değerlendirilebilmesi ve tehditlerin giderilmesi de hedeflendi.

5. Bulgular

Ardahan ili için kırsal turizm açısından yapılan SWOT analizine göre güçlü yönler grubunda 9, zayıf yönler grubunda 9, fırsatlar grubunda 7 ve tehditler grubunda 7 olmak üzere toplam 32 faktör belirlendi (Tablo 2).

Tablo 2: Ardahan İlinin kırsal turizm potansiyeli bakımından SWOT faktörleri

GÜÇLÜ YÖNLER	ZAYIF YÖNLER
G1-Flora ve fauna bakımından zengin bir çeşitliliğe sahip olması G2-Uluslararası Ramsar sözleşmesi kapsamına dahil üç ayrı sulak alana sahip olması G3-Farklı turizm etkinliklerine (trekking, dağcılık, rafting, kayak, kültür turizmi vb.) hizmet verebilecek turizm değerlerinin bulunması G4-Hayvancılıkta geleneksel ve özgün üretim tarzlarının devam etmesi G5-Organik hayvancılık potansiyelinin yüksek olması G6-Geleneksel yaylacılık faaliyetinin sürdürülmesi G7-Çeşitli festival, şenlik ve şölenlerin düzenlenmesi G8-Yöre halkının konukseverliği G9-Yöresel el sanatları ve özgün kültürel niteliklerin (aşıklık geleneği, düğünler vb.) bulunması	Z1-Seyahat acentelerinin yetersizliği Z2-Potansiyel kırsal turizm ziyaretçilerine yönelik tanıtım ve reklam yetersizliği Z3-Kırsal turizm potansiyeline sahip alanlarda konaklama olanaklarının yetersizliği Z4-Yerel halkta kırsal turizm bilincinin gelişmemiş olması Z5-Coğrafi konumundan dolayı erişilebilirlik probleminin bulunması Z6-Havaalanının bulunmaması Z7-Yörede turizm faaliyetlerinin genel olarak gelişmemiş olması Z8-Finansman sorunları Z9-Fiziki altyapıdan kaynaklanan sorunlar (Köy yollarının bakımsızlığı, içme suyu teminindeki güçlükler)
FIRSATLAR	TEHDİTLER
F1-Düşük nüfus yoğunluğu ve sanayi faaliyetlerinin gelişmemiş olmasından dolayı yörenin doğal zenginlikleri üzerinde önemli bir baskının bulunmaması F2- Türkiye 2023 Turizm Stratejisinde alternatif turizm türlerine ağırlık verilmesi ve bu strateji belgesinde Ardahan'ın "kış turizm koridoru" kapsamında bulunması F3-Ulaşım olanaklarında iyileşmelerin olması F4-Kırsal turizme olan ilginin artması F5-Ardahan Üniversitesi'nin varlığı F6-Serhat Kalkınma Ajansı'nın destekleri F7-Kırsal turizme yönelik AB hibe fonlarının varlığı	T1-Kurumlar arasında işbirliğinin yetersiz olması T2-Kırsal turizm algısının ulusal düzeyde zayıf olması T3-Kırsal alandan yaşanan göçle genç nüfusun giderek azalması T4-Yaylacılık faaliyetine katılımda azalmanın yaşanması T5-Yerel geleneksel kültürde zayıflamanın olması T6-Kırsal yerleşmelerde yöreye özgü geleneksel taş evlerin yerini betonarme binaların alması T7-Yer yer kaçak avcılığın yapılması ve bazı avlak türlerin tehlike altında olması

AHS tekniği yardımıyla, kırsal turizmin geliştirilmesindeki etkileri göz önünde bulundurularak SWOT gruplarının ve SWOT faktörlerinin ağırlık puanları atandı. Bu çerçevede öncelikle SWOT gruplarının ve SWOT faktörlerinin ağırlıkları belirlendi, ardından her bir faktörün genel ağırlık puanı hesaplandı (Tablo 3).

Tablo 3: SWOT faktörlerinin ağırlıkları

SWOT Grubu	Grubun ağırlığı	SWOT faktörleri	Faktörün grup içindeki ağırlığı	Faktörün genel ağırlığı
Güçlü yönler	0.391	G1-Flora ve fauna bakımından zengin çeşitlilik	0.153	0.060
		G2-Ramsar sözleşmesi kapsamındaki sulak alanlar	0.073	0.029
		G3-Farklı turizm etkinliklerine hizmet verebilecek değerler	0.329	0.129
		G4-Hayvancılıkta geleneksel ve özgün üretim	0.106	0.041
		G5-Organik Hayvancılık potansiyeli	0.035	0.014
		G6-Geleneksel yaylacılık faaliyeti	0.050	0.020
		G7-Festival, şenlik ve şöenler	0.024	0.009
		G8-Yöre halkının konukseverliği	0.018	0.007
		G9-Yöresel el sanatları ve özgün kültürel nitelikler	0.213	0.083
Zayıf yönler	0.276	Z1-Seyahat acentelerinin yetersizliği	0.108	0.030
		Z2- Tanıtım ve reklam yetersizliği	0.312	0.086
		Z3- Konaklama olanaklarındaki yetersizlik	0.051	0.014
		Z4- Kırsal turizm bilincinin gelişmemiş olması	0.156	0.043
		Z5- Erişilebilirlik problemi	0.221	0.061
		Z6- Havaalanının bulunmaması	0.035	0.010
		Z7- Yörede turizm faaliyetlerinin gelişmemiş olması	0.074	0.020
		Z8- Finansman sorunları	0.019	0.005
		Z9- Fiziki altyapı sorunları	0.025	0.007
Fırsatlar	0.195	F1-Doğal zenginlikler üzerinde önemli bir baskı olmaması	0.250	0.049
		F2- Ardahan'ın kış turizm koridoru üzerinde bulunması	0.064	0.012
		F3- Ulaşım olanaklarındaki iyileşmeler	0.160	0.031
		F4- Kırsal turizme ilginin artması	0.383	0.075
		F5-SERKA'nın destekleri	0.043	0.008
		F6- Kırsal turizme yönelik AB fonları	0.101	0.020
Tehditler	0.138	T1-Kurumlar arasındaki işbirliği yetersizliği	0.159	0.022
		T2- Kırsal turizm algısının ulusal düzeyde zayıf olması	0.354	0.049
		T3- Göç nedeniyle genç nüfusun azalması	0.045	0.006
		T4- Yaylacılık faaliyetine katılımında azalma	0.104	0.014
		T5- Yerel geleneksel kültürde zayıflama	0.240	0.033
		T6- Kırsal konutlardaki değişim	0.068	0.009
		T7-Kaçak avcılık	0.031	0.004

SWOT gruplarının ağırlık değerleri incelendiğinde “güçlü yönler” grubunun 0,391 (% 39,1) değeri ile en yüksek önceliğe sahip olduğu, “tehditler” grubunun ise % 13,8 ağırlık değeri ile diğer SWOT gruplarına göre nispeten daha düşük öneme sahip olduğu anlaşılmaktadır.

SWOT faktörlerinin, grup içindeki yerel ağırlıkları gözden geçirildiğinde güçlü yönler grubunda %32,9'luk değerle “farklı turizm etkinliklerine hizmet verebilecek değerlerin bulunması”, zayıf yönler grubunda %31,2'lik değerle “tanıtım ve reklam yetersizliği”, fırsatlar grubunda %38,3 değerle “kırsal turizme olan ilginin artması” ve tehditler grubunda ise %35,4'lük değerle “kırsal turizm algısının ulusal düzeyde zayıf olması” faktörlerinin önem bakımından gruplarında ilk sırada yer aldıkları görülmektedir (Tablo 3). SWOT faktörlerinin genel ağırlıklarına göz atıldığında ise güçlü yönler grubundan “farklı turizm etkinliklerine hizmet verebilecek değerlerin bulunması” faktörünün % 12,9'lik değerle, zayıf yönler grubundan “tanıtım ve reklam yetersizliği” faktörünün % 8,6'lık değerle ve yine üstün yönler grubundan “yöresel el sanatları ve özgün niteliklerin bulunması” faktörünün % 8,3'lük değerle ilk üç sırada yer aldığı anlaşılmaktadır.

SWOT faktörleri AHS yardımıyla sayısal ölçüğe getirildiği için, içsel ve dışsal ortamlara ait faktörler birbirleriyle karşılaştırılabilir duruma gelmiştir. SWOT faktörlerinin sahip olduğu genel ağırlık değerleri inceleme alanında kırsal turizmin geliştirilmesine yönelik stratejilerin belirlenmesinde göz önünde bulundurulmuştur.

Tartışma ve Sonuç

Turizm sektörü dünya genelinde giderek artan bir çeşitlenme süreciyle karşı karşıyadır. Bu süreçte ortaya çıkan ve önemini giderek artıran kırsal turizm, aynı zamanda kırsal kalkınmanın temel araçlarından biri haline gelmiştir. Kırsal turizm, alternatif turizm türleri içinde faaliyet alanı olarak oldukça geniş bir yelpazeye sahiptir. Bu faaliyet, hem kırsal yerleşmelerle iç içe olan hem de doğal kaynaklara dayalı bir turizm türüdür. Birçok olumlu etkisinden dolayı turizmde gelişmiş veya gelişmekte olan ülkelerde, var olan turizm türlerinin alternatifi ya da tamamlayıcısı olarak kırsal turizmin önemi her geçen gün daha iyi anlaşılmaktadır (Soykan, 2003). Dolayısıyla ülkemizde de kırsal turizmin yaygınlaştırılmasına yönelik ayrıntılı yerel çalışmaların yapılması ve bu yerel çalışmalara dayanarak stratejilerin geliştirilmesi büyük önem arz etmektedir. Gerçekten de bir yörede turizmin geliştirilebilmesi için öncelikle doğal ve beşeri turistik çekiciliklerin saptanması daha sonra da bu kaynakların turizm amaçlı nasıl değerlendirilebileceğinin ortaya konulması gereklidir (Akova, 2000). Bu çalışmada sahip olduğu doğal ve beşeri özellikler itibarıyla zengin bir kırsal turizm potansiyeli sunan Ardahan ili ele alınmıştır.

Ardahan ilini ilgilendiren ulusal ve yerel ölçekli turizm çalışmaları incelendiğinde, bugüne kadar kırsal turizm konusunun doğrudan ele alınmadığı görülmektedir. Örneğin Türkiye Turizm Stratejisi 2023 isimli çalışmada (Kültür ve Turizm Bakanlığı, 2007), Ardahan iliyle birlikte Erzurum, Erzincan, Kars ve

Iğdır İlleri'ni kapsayan saha "Kış Turizmi Gelişim Koridoru" olarak belirlenmiştir. Bu strateji belgesine göre koridor içinde yer alan doğal, kültürel ve tarihi çekim merkezleri vasıtasıyla bölgenin kış turizmine hizmet verebilecek turizm çeşitliliğinin sağlanması öngörülmektedir. Bu çerçevede bölgede kış turizmi konusunda yatırımların yapılması gerekliliğine değinilerek, ulusal/uluslararası organizasyonların düzenlenmesinin kış turizminin yaygınlaştırılması ve turizm altyapı yatırımlarının gerçekleştirilmesinde araç olarak kullanılabileceği belirtilmiştir.

Ertuğrul (2004) tarafından yapılan ve Ardahan ili için uygun yatırım alanlarının belirlenmesini konu alan çalışmada ilin turizm potansiyelinin daha etkin değerlendirilmesi ve gelir yaratacak bir yapıya kavuşturulması için turizm altyapısının geliştirilmesi ve turizmde arz ve talebin nicelik ve niteliğinin yönlendirilmesine dönük planlar yapılması ve uygulanması gerektiği önerilmiştir.

Serhat Kalkınma Ajansı (SERKA) tarafından hazırlanan ve Kars, Ardahan, Iğdır, Ağrı illerini kapsayan TRA2 Bölge Planında turizm potansiyeli harekete geçirilerek bölgenin markalaştırılması amaçlanmış ve bu çerçevede; i) bölgenin turizm çeşitliliği potansiyelinin değerlendirilmesi, farkındalığının artırılması ve tanınırlığının sağlanması, ii) turizm altyapısının iyileştirilmesi, iii) turizm gelirlerinin artırılması şeklinde üç hedef belirlenmiştir (SERKA, 2010). Adı geçen çalışmada, Kars'taki Ani Ören Yeri ve Sarıkamış üzerinden Erzurum'a sarkan koridor ile Ağrı ili sınırları içindeki çeşitli turistik unsurların yer aldığı koridor, bölge için önemli turizm faaliyetlerinin yürütülebileceği eksenler olarak belirlenmiştir. Ancak Ardahan'ın, önerilen turizm gelişme eksenlerinin dışında kaldığı görülmektedir.

Karabalık (2012) tarafından yapılan çalışmada Erzurum, Kars, Ardahan ve Iğdır İllerini kapsayan saha için özel ilgi turizm alanlarına yönelik yeni turizm rotaları belirlenmiş ve bu turizm türünün gelişmesine yönelik öneriler getirilmiştir. Çalışmada birinci derecede önemli turizm rotası olarak Tuzluca-Şenkaya-Çıldır ilçeleriyle tanımlanan halka temel alınmıştır. Bu rota inceleme alanında yer alan Çıldır Gölü'ne ulaştıktan sonra Şeytan Kalesi üzerinden Kura Vadisi'ne varmaktadır. Batı yönünde Kura Vadisini takip eden Birinci derecede önemli turizm rotası, Ardahan İl Merkezi ve Dedeşen Köyü çevresi Türk-İslam eserleri özel ilgi turizmi alanı üzerinden Şenkaya İlçesinin kuzeyine bağlanmaktadır (Karabalık, 2012). Belirlenen yeni turizm rotalarının işlerlik kazanmasında rotalar üzerinde geliştirilecek kırsal turizm yerleşimlerinin de önemine değinilmiştir.

Orman ve Su İşleri Bakanlığı (2013) tarafından hazırlanan "Ardahan İli Doğa Turizmi Master Planı" isimli çalışmada ise doğa turizmi amaçlı kullanılabilecek farklı alanlar ile ilgili SWOT analizi yapılarak, bu turizm faaliyetinin geliştirilmesine yönelik çeşitli öneriler sunulmuştur. Bu çerçevede Çıldır gölü üzerinde tekne turları, kano, yelken sporları, atlı ve köpekli kızak, buz sporları ve balık tutma gibi faaliyetlerin hayat geçirilmesi; bölgedeki sulak alanlarda

değişik kuş türlerini gözlemlemek amacıyla kuş gözlem barakalarının kurulması, yöre halkına biyolojik çeşitlilik hakkında eğitim verilmesi, yaylalarda atlı yürüyüş, bisikletli gezi rotalarının tespit edilmesi ve yayla konutlarında pansiyonculuk uygulamalarının geliştirilmesi önerilmiştir. Söz konusu çalışmada geliştirilmesi önerilen turizm faaliyetlerinin önemli bir bölümünün kırsal turizm kapsamına dahil edilebileceği aşaktır.

Ardahan iliyle ilgili turizm konusundaki çalışmalar birlikte değerlendirildiğinde, ilde turizmin gelişmesine yönelik olarak çeşitli önerilerin sunulduğu, ancak kırsal turizm konusunun doğrudan ele alınmadığı görülmektedir. SWOT analizi ve AHS tekniğinin bir arada kullanıldığı bu çalışmada Ardahan'daki kırsal turizm potansiyelinin daha iyi bir şekilde değerlendirilebilmesine yönelik olarak 7 strateji belirlendi. Bu stratejiler aşağıda kısaca açıklanmıştır.

i) Kırsal turizm envanterinin çıkarılması, haritalanması ve kırsal turizm rotalarının belirlenmesi: Ardahan ili doğal, tarihi ve kültürel değerleri itibariyle kırsal turizm açısından çok zengin bir potansiyel taşımaktadır. Ancak yörede kırsal turizm çalışmalarının sağlıklı bir şekilde planlanması için ayrıntılı bir envanter ve haritalama çalışmasına ihtiyaç duyulmaktadır. Bu çerçevede yerel halk, yerel yönetimler, Serhat Kalkınma Ajansı, Ardahan Üniversitesi ve özel sektör işbirliğinde, kırsal turizme yönelik geniş çaplı bir envanter çalışması yapılmalı ve Coğrafi Bilgi Sistemleri ortamında ayrıntılı veri tabanı oluşturulmalıdır. Bu veri tabanı yöredeki kırsal turizm faaliyetlerinin planlanmasında kullanılabilceği gibi interaktif haritalar yardımıyla turistlerin erişimine de açılabilir.

Oluşturulan veri tabanı özellikle alandaki kırsal turizm faaliyetlerinin planlanması açısından büyük bir önem taşımaktadır. Uzmanlarca yapılan planlama çalışmaları ile kırsal turizm faaliyetlerinin yılın tamamına yayılmasına özen gösterilmelidir. Bu çerçevede ildeki potansiyel turizm değerlerinin yılın hangi döneminde turizme hizmet verebileceği belirlenerek, entegre kırsal turizm rotaları oluşturulmalıdır. Özellikle kırsal turizm potansiyelinin yüksek olduğu alanlarda ulaşım, içme suyu ve kanalizasyon gibi altyapı hizmetlerinin iyileştirilmesine öncelik verilmelidir.

ii) Yöredeki turizm değerlerinin tanıtımının yapılması: Ardahan ilindeki doğal, tarihi ve kültürel kaynakların kırsal turizm kapsamında değerlendirilebilmesinde tanıtım ve pazarlama faaliyetleri büyük önem taşımaktadır. Bu faaliyetlerde kamu ve özel sektör temsilcilerinin işbirliği içinde olması ve özellikle seyahat acentelerinin etkin bir rol üstlenmesi gereklidir. İldeki turistik değerlerin tanıtımının yapılması için yerli ve yabancı tur operatörleri yöreye davet edilerek, bu değerlerin tanıtımına yönelik tur programları düzenlenebilir. Diğer taraftan e-tanıtım ve e-pazarlama gibi elektronik ortamlardan yararlanarak daha geniş turist kitlesine daha hızlı ve etkin bir şekilde ulaşılabilir. Yörede yer alan önemli doğal, tarihi ve kültürel değerlerin tanıtımının yapıldığı broşür ve kitapçıkların basılması, tanıtım filmi çekilmesi, çok dilli internet sitesi

oluşturulması kırsal turizmin gelişmesine katkı sağlayabilir. Ayrıca Yerel ürünleri tanıtıcı sergilerin düzenlenmesi, ulusal ve uluslararası turizm fuarlarına katılım sağlanarak yörenin turizm değerlerinin tanıtılması ve yöredeki festivallerin zenginleştirilerek devam ettirilmesi kırsal turizm faaliyetlerinin gelişmesi açısından önemlidir.

iii) *Turizm paydaşları arasında işbirliğinin sağlanması:* Ardahan ilindeki turizm faaliyetleri ile ilgili en önemli sorunlardan biri bu alanda hizmet veren ve görev yapan paydaşlar arasındaki eşgüdüm eksikliği ve işbirliği yetersizliğidir. Kırsal turizmin geliştirilmesi için yapılan çalışmalar birbirine bağlıdır ve bunlardan birinde yaşanan aksaklık kırsal turizm ile ilgili yapılan tüm çalışmaların başarısını olumsuz yönde etkileyebilir. Bu nedenle kırsal turizmle ilgili plan ve stratejiler, bu alanda hizmet veren ve görev yapan tüm turizm paydaşlarının işbirliği ve eşgüdüm içinde çalışması sonucunda geliştirilmelidir. Bu çerçevede yöredeki yerel halk, sivil toplum kuruluşları, kamu kuruluşları, özel girişimciler, yerel yönetimler, üniversite, kalkınma ajansı ve seyahat acenteleri arasında eşgüdüm ve işbirliği sağlanması önemlidir. Yöredeki turizm planlamasında kurumlar arasında eşgüdüm sağlanmasının yanında yerel halkın beklentileri de mutlaka göz önünde bulundurulmalıdır.

iv) *Yerel halka kırsal turizme yönelik eğitim verilmesi:* Kırsal turizmin gelişebilmesi için yerel halkın bu faaliyet konusunda bilgi sahibi olması, kırsal turizmi benimsemesi ve desteklemesi gerekir. Dolayısıyla kırsal turizmin istenilen düzeye gelmesinde dikkate alınması gereken önemli konulardan biri yerel halkın kırsal turizme hazırlanmasıdır. Kırsal turizm kapsamında değerlendirilebilecek yerel kaynakların bir hizmet unsuru olarak ziyaretçilerin talep edecekleri bir duruma getirilmesi, bir diğer ifadeyle yerel alışkanlıkların hizmet sektörünün gerekleri ile bağdaştırılması ancak yerel halkın eğitilmesi ile olanaklıdır.

Yapılacak olan eğitim faaliyetleri ile yerel halkın kırsal turizm ve yörenin turizm değerleri konusunda bilinçlendirilmesi ve turizm faaliyetine etkin bir şekilde katılımı sağlanabilir. Bu eğitim faaliyetleri pansiyonculuk, alan rehberliği, yerel ürünlerin ve kültürel özelliklerin kırsal turizmde değerlendirilmesi gibi konuları kapsayabilir. Yöre halkı kırsal turizm faaliyetinin nasıl yapılacağı konusunda uzmanlar tarafından düzenlenecek eğitim toplantıları ile bilgilendirilebilir. Özellikle yöredeki ev kadınlarının el becerilerinin geliştirilmesine ve yöresel ürünlerin üretimindeki devamlılığın sağlanmasına yönelik kurslar düzenlenebilir. Ayrıca ulusal ve uluslararası kuruluşlar tarafından kırsal turizme yönelik desteklerin yöre halkına tanıtılması ve bu desteklerden yararlanarak kırsal turizm yatırımlarının yapılmasına yönelik eğitim ve rehberlik hizmetlerinin verilmesi de yöredeki kırsal turizmin gelişimine önemli katkılar sağlayabilir.

v) *Ev pansiyonculuğunun geliştirilmesi:* Kırsal turizmde konaklama hizmeti köylü veya çiftçinin bizzat kendi evinde, kırsal pansiyon veya otellerde, kırsal tatil köylerinde veya kırsal kampinglerde verilmektedir. Ancak mevcut

koşullarda Ardahan'da konaklama olanakları açısından yetersizliğin bulunduğu ortadadır. Bu konuda bir çözüm olarak kırsal turizmin en önemli parçalarından olan ev pansiyonculuğunun daha aktif hale getirilmesi gerekmektedir. Yöredeki finansman sorunları da göz önünde bulundurulduğunda ev pansiyonculuğunun geliştirilmesi için destek ve teşviklere ihtiyaç duyulduğu görülmektedir. Konaklama yetersizliğini ortadan kaldırmak için özellikle kırsal turizm potansiyeli yüksek olan köylerde yerel halka ev pansiyonculuğu konusunda eğitim verilerek, bu konuda istekli olanlara devlet tarafından maddi destek sağlanabilir.

vi) *Ulaşım altyapısının iyileştirilmesi*: Ulusal ve uluslararası turizm pazarında yer almanın en önemli koşullarından biri ulaşım kolaylığıdır. Ülkemizin kuzeydoğu köşesinde yer alan Ardahan ili, konumu gereği ulaşım açısından oldukça dezavantajlı durumdadır. Küresel ve ulusal turizm pazarlarına uzak bir konumda bulunan Ardahan'da havayolu taşımacılığı Kars Havaalanı üzerinden yapılabilmektedir. Ancak, bu durumda uçak yolculuğunun ardından yaklaşık 100 km'lik mesafe karayolu ile alındığından ek bir zaman kaybı yaşanmaktadır. Ulaşımında yaşanan bu güçlük turizm açısından bölgenin cazibesini düşürmektedir. Dolayısıyla ulaşım altyapısının iyileştirilmesi, Ardahan ilinde bir havaalanının hizmete sokulması ve uçuşlarda sürekliliğin sağlanması kırsal turizmin gelişmesi açısından büyük bir önem taşımaktadır.

vii) *Kırsal turizmin sürdürülebilir kılınması*: Kırsal turizm birçok özelliğinden dolayı turizm türleri içinde çevre ve kültür ile en uyumlu ve olumsuz etkileri en az olan turizm türü olarak bilinmektedir. Konaklamanın kırsal alanlarda ve çoğunlukla da kırsal yerleşmelerdeki mevcut konutlarda gerçekleştirilmesi, betonlaşma ve yanlış arazi kullanımı gibi çevre sorunlarına yol açmamaktadır (Soykan, 2003). Diğer taraftan kırsal turizm temelde gerçekleştiği alandaki yerel doğal ve kültürel değerlere ve otantikliğe dayandığından, var olan değerlerin korunmasını da zorunlu kılmaktadır. Ancak kırsal turizm faaliyetleri doğru bir şekilde planlanmadığı takdirde, fiziksel ve kültürel çevre üzerinde olumsuz etkiler de ortaya çıkarabilir. Dolayısıyla Ardahan'daki turizm faaliyetlerinin planlanmasında sürdürülebilirlik meselesine özellikle dikkat edilmelidir. Bu kapsamda öncelikle yörenin ekolojik koşullarında yetişen, endemik olan ya da nesli tehlikede olan türler belirlenerek koruma altına alınmalı ve bu konuda yerel halkın bilinçlendirilmesi sağlanmalıdır. İldeki sulak alanlarda zaman zaman yapılan kaçak avcılık kuş popülasyonu üzerinde olumsuz etki göstermektedir. Dolayısıyla kaçak avcılığın engellenebilmesi için daha sıkı önlemlerin alınması gerekmektedir.

Burada üzerinde önemle durulması gereken bir konu da yöresel kültürel değerlerin korunmasıdır. Ardahan ilinde halı ve kilim dokumacılığı, aşıklık geleneği, düğünler ve yöresel yemekler gibi çeşitli kültürel öğeler, farklı nedenlerden dolayı bir zayıflama süreci ile karşı karşıyadır. Bu durum yöredeki kırsal turizm faaliyetleri açısından önemli bir tehdit oluşturmaktadır. Diğer taraftan, sahada yapılan gözlemlerde, özellikle kır yerleşmelerinde yöreye özgü toprak damlı taş konutların yerini betonarme konutların almaya başladığı tespit

edilmiştir. Üstelik bu değişim gelir seviyesi yüksek köylerde daha hızlı bir şekilde gerçekleşmektedir. Yine kırsal turizm açısından büyük bir öneme sahip olan geleneksel yaylacılığın da giderek zayıfladığı görülmektedir. Ardahan'da hemen hemen tüm yerleşmelerin bir yaylası bulunmaktadır. Yaz döneminde genellikle Haziran-Eylül ayları arasında hayvancılık faaliyeti kapsamında kullanılan bu yaylalara olan rağbet azalmakta ve yayladaki konutların bir bölümü boş kalmaktadır. Süt sağımı, yün kırılması ve çeşitli süt ürünleri üretiminin tüm aşamalarıyla gelen ziyaretçilere tanıtılabileceği ve aynı zamanda konaklama hizmetinin verilebileceği yaylaların varlığını sürdürmesi yöredeki kırsal turizm faaliyetleri açısından son derece önemlidir. Dolayısıyla gerek yöreye özgü kırsal konutların korunması ve gerekse geleneksel yaylacılığın devam ettirilmesi için önlemler alınmalıdır.

Hayvancılık faaliyetinin temel geçim kaynağı olduğu Ardahan'da, doğal, sosyo-kültürel ve tarihsel değerler turizm amaçlı kullanılarak, çiftçilerin hayvancılığı terk etmeden, kırsal turizmden ek gelir sağlaması ve refah düzeylerini yükseltmesi mümkündür. Kırsal turizmin gelişmesi, yörede hayvancılık sektörünün üretim kapasitesini artırabileceği gibi, hayvancılıktan elde edilen ürünlerin daha yüksek fiyatlarla satılmasına olanak sağlayabilir. Diğer taraftan ilde kırsal turizmin gelişmesi istihdam olanaklarını da artıracaktır. Böylece kırsal turizm, işsizliğe bağlı göçün azalmasında rol oynayabileceği gibi bu faaliyet sayesinde çalışma hayatına daha etkin bir şekilde katılan kadınların toplumdaki statülerinin güçlenmesine de katkı sağlanabilir.

Kırsal turizm temelde yerel doğal ve kültürel kaynakların sürdürülebilir bir şekilde kullanılmasına dayandığından, ilde turizme hizmet verebilecek tüm kaynakların koruma kullanma prensibi çerçevesinde değerlendirilmesi mümkün olabilecektir. Bunun yanı sıra yöreye özgü geleneksel festival ve eğlencelerin kırsal turizm ile birer hizmet unsuruna dönüşmesi, yerel halkı bu etkinliklerin devamı konusunda motive ederek yerel kimliği daha da güçlendirebilir. Benzer şekilde ildeki doğal değerler de kırsal turizmde gelir getiren bir unsur haline geldiğinden, yöre halkı bu değerleri korumaya daha fazla özen gösterebilir.

Sonuç itibarıyla Ardahan'ın doğal ve beşeri özellikleriyle kırsal turizm açısından önemli bir potansiyel barındırdığı tespit edilmiştir. Bu potansiyelin uygun bir şekilde değerlendirilmesine yönelik olarak farklı turizm faaliyetlerinin gerçekleştirilmesiyle ilin kalkınmasına önemli katkılar sağlanabilir. Bunun yanı sıra kırsal turizm ile yöredeki doğal, kültürel ve tarihi kaynakların sürdürülebilir bir şekilde kullanılması mümkün olabilir.

Bu çalışmadan elde edilen sonuçlar, SWOT analizi ve AHS tekniğinin birlikte kullanılmasının kırsal turizm stratejilerinin belirlenmesinde faydalı ve etkin yöntem olduğunu göstermiştir. SWOT analizi ile Ardahan'ın kırsal turizm açısından güçlü ve zayıf yönleri ile karşılaşılabileceği fırsat ve tehditler ortaya konmuş, AHS tekniği ise SWOT faktörlerinin stratejilerin geliştirilmesindeki önceliklerinin belirlenmesinde kullanılmıştır. Böylece nitel bir özellik gösteren SWOT analizi, AHS tekniği yardımıyla nicel bir özellik kazanmış ve

stratejilerin geliştirilmesinde ağırlık puanları yüksek olan faktörler ön plana çıkarılabilmektedir. Çalışmanın bu yönüyle benzer araştırmalar için model olabileceği düşünülmektedir. Diğer taraftan bu çalışmada ortaya konulan stratejilerin yerel yöneticiler ve karar vericiler tarafından dikkate alınmasının, Ardahan'daki kırsal turizm potansiyelinin doğru bir şekilde değerlendirilmesine önemli katkılar sağlaması beklenmektedir.

KAYNAKÇA

- Akça, H. (2004). Dünya'da ve Türkiye'de Kırsal Turizm. *Standart Dergisi*, 61-70.
- (2006). Assessment of Rural Tourism in Turkey Using SWOT Analysis. *Journal of Applied Sciences*, 6, 2837-2839.
- Akça, H., Esengün, K. ve Sayılı, M. (2000). Kırsal Alanların Kalkınmasında Kırsal Turizmin Rolü. *Türk-Koop Ekin Dergisi*, 4(12), 82-91.
- Ahipaşaoğlu, S. ve Çeltek, E. (2006). *Sürdürülebilir Kırsal turizm*. Ankara: Gazi Kitabevi.
- Akova, İ. (2000). Alternatif Turizm Olanaklarımız. *Coğrafya Dergisi*, 8, 71-84.
- Ardahan Valiliği. (2011). *2010 Yılı Ardahan İl Çevre Durum Raporu*. Ardahan: T.C. Ardahan Valiliği Mülga İl Çevre ve Orman Müdürlüğü.
- Aydın, O. (2012). AB'de Kırsal Turizmde İlk 5 Ülke ve Türkiye'de Kırsal Turizm. *KMÜ Sosyal ve Ekonomik Araştırmalar Dergisi*, 14(23), 39-46.
- Bernroider, E. (2002). Factors in SWOT Analysis Applied to Micro, Small-to-Medium, and Large Software Enterprises: An Austrian Study. *European Management Journal*, 20(5), 562-573.
- Brandth, B. ve Haugen, M. S. (2011). Farm Diversification into Tourism E Implications for Social Identity?. *Journal of Rural Studies*, 27(1), 35-44.
- Cartner, W. C. (2005). A Perspective on Rural Tourism Development. *The Journal of Regional Analysis and Policy*, 35(1), 33-42.
- Canoves, G., Villorino, M., Gerda K. P. & Blanco, A. (2004). Rural tourism in Spain: An analysis of recent evolution. *Geoforum*, 35, 755-769.
- Cawley, M. ve Gillmor, D. A. (2008). Integrated rural tourism: concepts and practice. *Annals of Tourism Research*, 35(2), 316-337.
- Cengiz, G. ve Akkuş, Ç. (2012). Kırsal Turizm Kapsamında Yöre Halkının Kalkındırılması: Erzurum Örneği. *KMÜ Sosyal ve Ekonomik Araştırmalar Dergisi*, 14(22), 61-74.
- Chuang, S. T. (2010). Rural Tourism: Perspectives from Social Exchange Theory. *Social Behavior and Personality*, 38(10), 1313- 1322.
- Çeken, H., Karadağ, L. ve Dalgın, T. (2007). Kırsal Kalkınmada Yeni Bir Yaklaşım Kırsal Turizm ve Türkiye'ye Yönelik Teorik Bir Çalışma. *Artvin Çoruh Üniversitesi Orman Fakültesi Dergisi*, 7(1), 1-14.

- Çeken, H., Dalgın, T. ve Çakır, N. (2012). Bir Alternatif Turizm Türü Olarak Kırsal Turizmin Gelişimini Etkileyen Faktörler ve Kırsal Turizmin Etkileri. *Uluslararası Sosyal ve Ekonomik Bilimler Dergisi*, 2(2), 11-16.
- Çontu, M. (2006). *Alternatif Turizm Çeşitleri ve Kızılcahamam Termal Turizm Örneği*. (Yayınlanmamış Yüksek Lisans Tezi). Bolu: Abant İzzet Baysal Üniversitesi Sosyal Bilimler Enstitüsü.
- DMİ. (2006). *Devlet Meteoroloji İşleri Ardahan İstasyonu 1975-2006 Dönemi Ortalama Ve Ekstremler Klimatoloji Bülteni*. Ankara.
- Doğaner, S. (2001). *Türkiye Turizm Coğrafyası*. İstanbul: Çantay Kitabevi.
- DPT. (2006). *Ulusal Kalkınma Stratejisi*. Ankara: Devlet Planlama Teşkilatı
- Emekli, G., Südaş, İ. ve Soykan, F. (2007). Göç, kırsal kalkınma-kırsal turizm ve Türkiye. *Uluslararası Asya ve Kuzey Afrika Çalışmaları Kongresi*, 38, (10-15 Eylül). Ankara.
- Ertuğrul, E. (2004). *Ardahan İli Uygun Yatırım Alanları Araştırması*. Ankara: Türkiye Kalkınma Bankası Matbaası.
- European Commission (1999). *Towards Quality Rural Tourism, Enterprise Directorate General*. Brussels: Tourism Unit.
- Fleischer, A. ve Felsenstein, D. (2000). Support for Rural Tourism. Does it make a difference?. *Annals of Tourism Research*, 27(4), 1007-1024.
- George, E. W., Mair, H. and Reid, D. G. (2009). *Rural Tourism Development: Localism and Cultural Change*. Bristol: Channel View Publications.
- Gündoğdu, H. (2000). *Kaleler ve Kuleler Kenti Ardahan* (No: 4). Ankara: T.C. Ardahan Valiliği Kültür Yayınları
- Haider, U. P., Melzer, V. & Jiricka A. (2014). Rural Tourism Opportunities: Strategies and Requirements for Destination Leadership in Peripheral Areas. *Tourism Review*, 69(3), 216-228.
- Hall, C. and Jenkins, J. (1998). The Policy Dimensions of Rural Tourism and Recreation. R. Butler, C. Hall and J. Jenkins, (Eds.). *Tourism and Recreation in Rural Areas* (pp. 19-42). Chichester: Wiley.
- Hoggart, K., Butler, H. & Black, R. (1995). *Rural Europe: Identity and Change*. London: Arnold.
- Holland, J., Burian, M. and Dixey, L. (2003). "Tourism in poor rural areas: Diversifying the product and expanding the benefits in rural Uganda and the Czech Republic". *Pro-Poor Tourism Working Paper*, 12. Erişim tarihi: 04 Ocak 2015, <http://www.odi.org/sites/odi.org.uk/files/odi-assets/publications-opinion-files/4034.pdf>.
- Hwang, J. H. ve Lee, S. W. (2015). The effect of the rural tourism policy on non-farm income in South Korea. *Tourism management*, 46, 501-513.
- İnayet Z. ve Akbulak C. (2010). Troia Tarihi Milli Parkı'ndaki turizm potansiyelinin SWOT analizi ile değerlendirilmesi. *11. Ulusal Turizm Kongresi Bildirileri*, (2-5 Aralık 2015). (ss. 203-213). Ankara: Detay Yayıncılık.

Kajanus M., Kangas J. & Kurtilla, M. (2004). The use of value thinking and the A'WOT hybrid method in tourism management. *Tourism Management*, 25, 499-506.

Karabalık, B. (2012). *Doğu Anadolu'da Turizm Planlamasının Alternatif Özel İlgi Turizmi Rotaları Bağlamından Yeniden Şekillendirilmesi*. (Uzmanlık Tezi). Erzurum: T.C. Kültür ve Turizm Bakanlığı Erzurum Kültür Varlıklarını Koruma Bölge Kurulu Müdürlüğü. Erişim tarihi: 18 Mart 2015, <http://www.kulturturizm.gov.tr/Eklenti/31206,borakarabalikuzmanliktezipdf.pdf?0>.

Kangas J., Kurtilla M., Kajanus M. & Kangas, A. (2003). Evaluating the management strategies of a forestland estate the SOS approach. *Journal of Environmental Management*, 69, 349-358.

Karakaş, A. (2012). Eğil İlçesi Kırsal Turizm Potansiyelinin Değerlendirilmesi. *KMÜ Sosyal ve Ekonomik Araştırmalar Dergisi*, 14(23), 5-18.

Kızılaslan, N. ve Ünal, T. (2014). Tokat İlinin Ekoturizm/Kırsal Turizm Potansiyeli ve SWOT Analizi. *Gaziosmanpaşa Bilimsel Araştırma Dergisi*, 9(14), 45-61.

Kiper, T. and Arslan, M. (2007). The expectations of the local community and visitors from tourism in rural areas: Case of Safranbolu-Yörükköyü village. *Journal of Applied Sciences*, 7, 2544-2550.

Kiper, T., Yılmaz, E. (2008). Şarköy-Kumbağ Arasında Kırsal Kalkınmayı Destekleyici Turizmin Olabilirliği ve Yerel Halkın Rolü. *Tekirdağ Ziraat Fakültesi Dergisi*, 5(2), 159-168.

Kitahara, E. (2003). *The Direction Of Rural Development Policies in Japan. The Future of Rural Policy From Sectoral to Place Based Policies in Rural*. Paris: OECD Publishing.

Koçman, A. (1990). Kura Nehri Yukarı Havzasında Doğal Bitki Toplulukları Yetiştirme Ortamı Özellikleri. *Ege Coğrafya Dergisi*, 5, 44-55.

Kotler P. (1988). *Marketing management: Analysis, planning, implementation and control* (6th ed). New Jersey: Prentice-Hall International Editions.

Kültür ve Turizm Bakanlığı (2007). *Türkiye Turizm Stratejisi 2023*. Ankara. Erişim tarihi: 05 Şubat 2015, <http://www.kultur.gov.tr/Eklenti/906,ttstratejisi2023pdf.pdf?0>

Lane, B. (1994). What is rural tourism?. *Journal of Sustainable Tourism*, 2, 7-21.

MacDonald, R. and Jolliffe, L. (2003). Cultural rural tourism: Evidence from Canada. *Annals of Tourism Research*, 30, 307-322.

Masozera M. K., Alavalapati, J. R. R., Jacobson, S. K. & Shrestha, R. K. (2006). Assessing the suitability of community-based management for the Nyungwe Forest Reserve, Rwanda. *Forest Policy and Economics*, 8, 206-216.

- Mikaeili, M. ve Memlük, Y. (2013). Kırsal Turizm Ve Kültürel Turizmin Bütünleşmesi Ve Kırsal Sürdürülebilir Kalkınma. *Uluslararası Sosyal ve Ekonomik Bilimler Dergisi*, 3(2), 87-91.
- Nilson, P. A. (2002). Staying on Farms- An Ideological Backround. *Annals of Tourism Research*, 17(8), 7-24.
- Noori, K. and Zand, F. (2013). The role of rural tourism in rural sustainable development according to the SWOT method (case study: Kermanshah Province villages). *International Research Journal of Applied and Basic Sciences*, 4(9), 2620-2625.
- OECD (Organisation for Economic Co-operation and Development). (1994). *Tourism policy and international tourism in OECD countries 1991-1992, Special feature: Tourism strategies and rural development*. Paris.
- Orman ve Su İşleri Bakanlığı (2013). *Ardahan İli Doğa Turizmi Master Planı 2013-2023*. T.C. Orman ve Su İşleri Bakanlığı, Doğa Koruma ve Milli Parklar Genel Müdürlüğü. Erişim tarihi: 15 Nisan 2015, <http://bolge13.ormansu.gov.tr/13bolge/Files/mevzuat/Ardahan.pdf>.
- Özdemir Y., G., Kafa ve Gürol, N. (2012). Balıkesir İlinin Turizm Potansiyelinin Değerlendirilmesi. *KMÜ Sosyal ve Ekonomik Araştırmalar Dergisi*, 14(23), 23-32.
- Özgüç, N. (2011). *Turizm Coğrafyası, Özellikler ve Bölgeler*. İstanbul: Çantay Kitabevi.
- Pearce, D. (1994). Alternative tourism: Concepts, classifications, and questions. V. Smith and W. Eadington (Eds.). *Tourism Alternatives: Potentials and Problems in the Development of Tourism*, (pp. 15-30). New York: Wiley.
- Pesonen M., Kurttila M., Kangas J., Kajanus M and Heinonen P. (2001). Assessing the priorities among resource management strategies at the Finnish Forest and Park Service. *Forest Science*, 47(11), 534-541.
- Perales, R. M. Y. (2002). Rural Tourism in Spain. *Annals of Tourism Research*, 29(4), 1101-1110.
- Polat, E., Özdemir, S. S. ve Özdemir, M. (2014). Kırsal turizm potansiyelinin SWOT analizi ile değerlendirilmesi: Balıkesir Örneği. *Coğrafyacılar Derneği Uluslararası Kongresi Bildirileri, (04-6 Haziran 2014)*. (ss. 143-153). Muğla: Sıtkı Koçman Üniversitesi [Elektronik Kitap]. Erişim tarihi: 15 Nisan 2015 <http://www.cd.org.tr/uploads/q4g03A02.pdf>.
- Ross, S. and Wall, G. (1999). Ecotourism: Towards Congruence Between Theory and Practice. *Tourism Management*, 20, 123-132.
- Ryan, C., Gu, H. and Zhang, W. (2009). The context of Chinese tourism: an overview and implications for research. C. Ryan, & H. Gu (Eds.). *Tourism in China: Destination, cultures and communities* (pp. 327-336). New York London: Routledge.

Saarinen, J. (2006). Traditions of sustainability in tourism studies. *Annals of Tourism Research*, 33, 1121-1140.

Saaty, T. L. (1980). *The analytic hierarchy process*. New York: McGraw Hill.
SERKA, (2010). *TRA2 Düzey II Bölgesi 2010-2013 Bölge Planı*. Kars: Serhat Kalkınma Ajansı. Erişim tarihi: 10 Ekim 2015, <http://www.serka.gov.tr/store/file/common/0a32143aaa5c2bee72403PDF>

Sharpley, R. (2000). Tourism and sustainable development: Exploring the theoretical divide. *Journal of Sustainable Tourism*, 8(1), 1-19.

----- (2002). Rural Tourism and the Challenge of Tourism Diversification: The Case of Cyprus. *Tourism Management*, 23, 233-244.

Sharpley, R. and Sharpley, J. (1997). *Rural tourism: An introduction*. London: Thomson Business Press.

Sharpley, R., Vass, A. (2006). Tourism, farming and diversification: an attitudinal study. *Tourism Management*, 27(5), 1040-1052.

Somuncu, M. (2004). Dağcılık ve Dağ Turizmindeki İkilem: Ekonomik Yarar ve Ekolojik Bedel. *Coğrafî Bilimler Dergisi*, 2(1), 1-21.

Soykan, F. (1999). Doğal Çevre ve Kırsal Kültürlerle Bütünleşen Bir Turizm Türü: Kırsal Turizm. *Anatolia: Turizm Araştırmaları Dergisi*, Yıl:10, Mart-Haziran Sayısı, 67-75.

Soykan, F. (2000). Turizm Coğrafyası ve Turizm Planlaması. *Ege coğrafya Dergisi*, 11, 39-55.

----- (2003). Kırsal Turizm ve Türkiye Turizmi için Önemi. *Ege Coğrafya Dergisi*, 12, 1-11.

Stewart, T. J. (2005). Dealing with uncertainties in MCDA. J. Figueira, S. Greco & M. Ehrgott, (Eds.). *Multi-criteria decision analysis - State of the Art Annotated Surveys*. New York: Springer.

Şahin K. ve Yılmaz A. (2009). Samsun İlinde Doğal Kaynaklara Dayalı Turizm Arzı ve Planlanması. *Uluslararası Sosyal Araştırmalar Dergisi*, 2(7), 218-231.

Topay, M. (2003). *Bartın Uluyayla Peyzaj Özelliklerinin Rekreasyon-Turizm Kullanımları Açısından Değerlendirilmesi Üzerine Bir Araştırma*. (Yayımlanmamış Doktora Tezi). Ankara: Ankara Üniversitesi Fen Bilimler Enstitüsü.

TÜİK, (2015a). Adrese Dayalı Nüfus Kayıt Sistemi (ADKNS) 2014 Yılı Sonuçları. Erişim tarihi: 13 Mart 2015, <http://tuikapp.tuik.gov.tr/adnksdagitapp/adnks.zul>

----- (2015b). İllere Göre Sığır Sayısı, Türkiye İstatistik Kurumu. Erişim tarihi: 15 Haziran 2015, http://www.tuik.gov.tr/HbGetir.do?id=18851&tb_id=6

Uçar, M., H. Çeken ve Ökten, Ş. (2010). *Kırsal Turizm ve Kırsal Kalkınma: Fethiye Örneği*. Ankara: Detay Yayıncılık.

Ün, E., Tutar, F., Tutar, E. ve Erkan, Ç. (2012). Ekonomik Kalkınmada Kırsal Turizmin Rolü: Türkiye Örneği. *International Confrence on Eurasian*

Akbulak, C. (2016). Ardahan İlinde Kırsal Turizm Potansiyelinin Sayısallaştırılmış Swot Analizi ile Değerlendirilmesi. *Humanitas*, 4(7), 1-30.

Economies (11-13 October 2012) (pp. 345-350). Almaty-Kazakistan: Printing: Turan University Press. Erişim tarihi: 17 Mart 2015, <http://avekon.org/proceedings/econ2012.pdf>.