

Dolgu Zemin Etkinlik Alanlarının Tasarımı Üzerine Eleştirel Bir Değerlendirme: New York-HDPK Little Island ve İstanbul-Yenikapı

İlke CİRİTÇİ*

Öz

Çalışmanın Amacı: Kentin kıyı alanlarının hızla değişmesi ve yeniden üretilmesinin en önemli nedeni kıyı alanlarının yoğun kullanımıdır. Kentte yaşayanların kıyı alanlarının kullanımı doğrultusunda artan talebi kıyılarına fiziki müdahalelere neden olmaktadır. Araştırma, kıyı şeridi korunarak kentin kullanıcılarının kentle etkileşime girebilecekleri bir kamusal alan tasarlanabileceğini tartışmaya açmayı hedeflemektedir. Bu durumda şehirde yaşayan insanlar ve şehrin kendisi yeni deneyimler ve kimlik kazanacaktır.

Kavramsal/Kuramsal Çerçeve: Tarihi Yarımada, İstanbul'un en önemli karma sit alanlarından biridir. Konu, kültürel mirasın korunması çerçevesinden ele alındığında koruma, kıyı şeridinin bütüncül koruma ilkeleri doğrultusunda korunmasını kapsamaktadır. Sit alanı ilan edilmiş, tarihi bir alanda dolgu yapılması durumu, ilana konu olmuş unsurlardan biri olan kıyı şeridinin şeklini değiştirmekte, dolayısıyla bütünsel korunmayı tehlikeye atmaktadır. Kıyı şeridini koruyan aynı zamanda mekânsal ihtiyaçları karşılayan farklı tasarım yaklaşımları mevcuttur. Bunlardan biri de New York'ta, tarihi referansı da bulunan Little Island'dır.

Yöntem: Araştırmada veriler literatür araştırması, saha gözlemleri ve dokümantasyon yoluyla toplanmıştır. Dolgu alanları ile ilgili bilimsel yayınlar incelenmiş, HDPK Little Island yerinde gözlemlenmiş ve tespitler yapılarak konunun önemi korumacı bir bakış açısıyla tartışılmıştır.

Bulgular: İstanbul'da yer alan Yenikapı miting alanı ile New York'ta yer alan Hudson River Park'a bağlı konumdaki iskele parklardan biri olan Little Island'ın incelendiği çalışmada kıyı şeridini bozmadan, kentte yaşayan insanların ve ziyaretçilerin kent ile etkileşime geçebilecekleri kamusal alan ihtiyacı, kentin kıyı izini bozmadan gerçekleştirilebilecek bir kazanım olabilmelidir. Kıyı şeridine yapılacak olan tasarımlarla ilgili öneriler; *Yeni yürüme rotaları ile kıyı şeridinin yürünebilirliği arttırmalı, *Çeşitlenmeye önem vermeli *İçinde bulunan yüzyılın teknolojilerinden faydalanmalı *Tasarlanmış olan bir mekân algısı olduğunu hissettirmeli (görsel olarak estetik olmalı) *Kıyı şeridine ve tarihi olana saygılı olmalı *Farklı kotlarla zenginleştirilip çeşitli manzara noktaları oluşmasına izin vermeli ve farklı kotlardan seyir imkânı sunmalıdır.

Özgün Araştırma Makalesi (Original Research Article)

Geliş / Received: 11.08.2022 **Kabul / Accepted:** 02.01.2023

* Doç. Dr., İstanbul Gelişim Üniversitesi, Mühendislik ve Mimarlık Fakültesi, Mimarlık Bölümü, İstanbul, Türkiye. E-posta: iciritci@gelisim.edu.tr **ORCID** <https://orcid.org/0000-0002-1492-0727>

Sonuç: Bulgularda bahsedilen kriterleri sağlayan bir anlayış içerisinde tasarlanan dolgu zemin aktivite alanları hem çevreye duyarlı hem de kentin dinamiğini arttıracak potansiyel yaratma konusunda ilgi çekici olacaktır. Bu durumda hem kentte yaşayan insanlar hem de kentin kendisi yeni deneyimlere ve yeni bir kimliğe kavuşacak, etkileşimi arttıkça da aidiyeti kuvvetlenecektir.

Anahtar Kelimeler: Dolgu Zemin, Koruma, Little Island, Kıyı Çizgisi, Kültür Mirası

A Critical Assessment on the Design of Landfill Activity Areas: New York-HDPK Little Island and İstanbul-Yenikapı

Abstract

The Purpose of Study: The most important reason for the rapid change and reproduction of the coastal areas of the city is the intensive use of coastal areas. The increasing demand of the people living in the city in line with the use of coastal areas causes physical interventions to the coasts. The research aims to open a discussion on the possibility of designing a public space where the users of the city can interact with the city without disturbing the coastline. In this case, the people living in the city and the city itself will gain new experiences and identity.

Literature Review/Background: The Historic Peninsula is one of the most important mixed sites of İstanbul. When the subject is handled within the framework of the protection of cultural heritage, protection includes the protection of the coastline in line with the principles of holistic protection. Land filling activities in a historic area changes the shape of the existing coastline, thus jeopardizing the overall protection of protected areas. There are different design approaches that protect the existing coastline and also meet spatial needs. One of them is Little Island in New York, which also has a historical reference.

Methods: In the research, data were collected through literature research, field observations and documentation. Scientific publications on the filling areas were examined, the HDPK Little Island was observed on site, and the importance of the issue was discussed from a conservation perspective by making some determinations.

Results: In this study, the Yenikapı meeting area in İstanbul and Little Island, one of the pier parks connected to the Hudson River Park in New York, are examined, the need for public space where people and visitors can interact with the city without disturbing the coastline. It should be an achievement that can be realized without disturbing the shoreline. Suggestions for the designs to be made on the coastline; *Must increase the usability of the coastline with new walking routes, *Give importance to diversity *Make use of the technologies of the current century *It should be perceived as a result of design (it should also be visually aesthetic) *It should respect the coastline and the historical one *It should be enriched with different levels and allow the formation of various landscape points and offer the opportunity to watch the city from different levels.

Conclusions: Land filled activity areas designed with an understanding that meets the criteria mentioned in the findings will be both environmentally friendly and interesting in terms of creating potential that will increase the dynamics of the city. In this case, both the people living in the city and the

city itself will have new experiences and a new identity, and as their interaction increases, their belonging will become stronger.

Keywords: Landfill, Preservation, Little Island, Coastline, Cultural Heritage

1. Giriş

İstanbul coğrafi açıdan oldukça stratejik bir öneme sahiptir. Bunun yanında on yıllardır İstanbul, göç hareketleriyle birlikte plansız kentleşme ile karşı karşıya olan bir metropoldür. 1950'lerden itibaren iç göç ile plansız kentleşmenin başladığı ve 1980'li yıllarda yoğunlaştığı kent, günümüzde iç ve dış göç ile birlikte kent içinde kentsel dönüşüm, kent çeperinde ise yoğun yeni yapılaşma süreci yaşamaktadır. Bu yapılaşma ve plansız gelişme evresinden İstanbul'un kıyı kesimleri de olumsuz etkilenmiştir. Kentin büyüme baskısı kıyı bölgelerini de tehdit altında dönüşüme ve değişime uğramaya mahkûm bırakmış, kentin tarihi izi ve silueti günden güne bozulmaya uğramıştır. 1960'lı yıllara kadar Marmara Denizi kıyıları boyunca doğrusal biçimde yayılan İstanbul'da 'su kenarı kenti' kimliği yaşanabilmiş, 20. yüzyılın ikinci yarısından itibaren su yüzeyleri, dere yatakları, akarsu ve içme suyu havzaları, göl kıyıları da işgal edilerek kuzeye doğru yayılan kentin Metropol kıyı alanları 'su kenarı yerleşmesi' kimliği giderek kaybolmaktadır (Yazgan ve Sel, 2014, s.127). Günümüzde, İstanbul'un binlerce yıllık tarihi izlerini taşıyan kıyı şeridinin mevcut dokusuna yapılan ve yapılmakta olan yeni müdahaleler ile benzer zarar verici uygulamalar devam etmektedir.

Kentsel kıyıların hızlı değişiminin ve yeniden üretilmesinin en önemli nedeni kıyı alanlarının yoğun kullanımıdır. Kentlinin kıyı alanlarının kullanımı doğrultusunda artan talebi, beraberinde kıyıları fiziksel müdahalelerin yapılmasına neden olmaktadır. Kıyılarda mekân üretimi diğer kentsel alanlardan farklı olarak iki yönde incelenmektedir. İlki, var olan kıyıların fiziksel ve işlevsel yönlerden yeniden düzenlenmesi ile mekânsallaştırılması, diğeri ise kıyının kısmen ya da tamamen yapay olarak üretilmesidir. Yapay olarak üretilen kıyılar için kıyı doldurma, kıyı kurutma ya da kıyı kazma yöntemlerinden biri uygulanmaktadır (Ardıçoğlu, 2019, s.77).

2009-2011 yılları arasında 'İstanbul Çevre Düzeni Planının Kıyı Alanlarına İlişkin Yaklaşımının Mekâna Yansıtılmasına Yönelik Araştırma, Değerlendirme ve Model Geliştirilmesi' adı altında geniş kapsamlı ve inter-disipliner bir çalışma yapılmıştır. Çalışma kapsamında kültürel miras ve kıyı alanları birlikte ele alınarak, ilkeler doğrultusunda var olan kültürel mirasın karşı karşıya olduğu tehditler ve çözümlerine yönelik öneriler açıklanmış, korunmasına yönelik temel prensipler belirlenmiştir.

Kıyı bölgelerindeki sorunları kültür varlıkları kapsamında inceleyen Yazgan ve Sel (2014)'e göre, dolgu alanlarının kıyıda ki koyalı yok etmesi ve koyalara yapılan her kıyı yapısının, yaşayanın

suyla bağlantısını ve kıyı kültürünü yok etmesi maddesi bulunmaktadır. Kıyıya yerleşimi olan bölgelerde öncelikli kullanım alanları pek çok potansiyele sahip kıyı alanlarıdır. Ancak mevcut kıyı alanlarının yetersiz kalması durumunda ilave alanlara ihtiyaç duyulmakta ve kıyının tarihi doğal izleri kaybolup yerine ihtiyaç dâhilinde dolgu alanlar yapılmak suretiyle alanlar genişletilmektedir. Konu ile ilgili kamuoyundaki duyarlılığın artmasına bağlı olarak 1972 yılında İmar Yasası değişikliğinde; kıyı şeridi içinde bulunan yerlerde denizden doldurma yoluyla 'özel iyelik adına arazi ve arsa kazanılamaz' hükmü getirilmiştir. Bunun anlamı dolgu alanlar, yalnız kamu yararı için yapılabilmektedir (Cengiz, Çavuş ve Kelkit, 2012). Bununla birlikte 3621 sayılı Kıyı Kanunu ile birlikte, kıyılarda doldurma ve kurutma işlemi yapılabilmesi için kamu yararı koşuluna ek olarak, uygulama imar planı kararı olması ve kıyının ve çevresinin ekolojik dengesinin korunması koşulları da belirlenmiştir (Kıyı Mevzuatı, 1990, s. 7122-2). Kanuni bir hak olarak kamu yararı taşıdığı tespit edilen, uygulama imar planı kararı olan ve çevrenin ekolojik dengesini gözetken uygulamaların önünün açılması günümüzde dolgu zemin uygulamalarını ve bu alanlarda yapılaşmayı mümkün kılmıştır. Dolgu kıyı şeritlerinde yapılan yapıların bu koşulları sağlayıp sağlamadığı konusunu mimarlık alanında yeni bir tartışma alanı yaratmış ve bu tür uygulamalar özellikle kamu yararı gözetiyor olması ve çevrenin ekolojik dengesini koruyor olması maddeleri üzerinden tartışmaya açılmıştır.

Fatih ilçesi Tarihi Yarımada bütünü içinde değerlendirilip, I no'lu KTVKK'nun (Kültür ve Tabiat Varlıklarını Koruma Kanunu'nun) 12.07.1995 tarih ve 6848 sayılı kararı ile tarihi-kentsel sit alanı ilan edilerek İstanbul'un en önemli karma sit alanlarının başında gelmektedir (Dinçer, Enil ve Evren, 2009) (Şekil 1). Kültür mirası koruma çerçevesinden konu ele alındığında bütünsel koruma ilkeleri doğrultusunda koruma kıyı şeridinin de korunmasını içermektedir. 1950'lerde modernleşmenin yıkıcı etkisi ile İstanbul'un tarihi dokusunda büyük değişimler yaşanmıştır. Başta Vatan-Millet Caddeleri ile Londra Asfaltı olmak üzere Atatürk Bulvarı'nın batısında yollar açılmıştır. 1 Temmuz 1957 tarihinde 22 km'lik Sirkeci-Florya sahil yolunun önemli bir bölümü 30-50 metre genişliğinde doldurulmak suretiyle yapımına başlanmıştır (Bayhan, 2012). Tarihi Yarımada'nın içerisinde bulunduğu Fatih ilçesi I no.'lu KTVKK'nun 12.07.1995 tarih ve 6848 sayılı kararı ile 1950'lerdeki müdahalelerin yapılmış hali ile 'tarihi-kentsel sit alanı' olarak ilan edilmiştir (Dinçer vd., 2009). Söz konusu müdahaleler yapıldığında tarihi bir bölgede dolgu zemin yapılmasının mevcut kıyı şeridinin şeklini değiştirdiği ve bu nedenle sit alanlarının bütünsel korunmasını tehlikeye atmış olduğu düşünülmemiştir ya da göz ardı edilmiştir. 1995 yılında sahil yolu eklenmiş olan Tarihi Yarımada'ya bir diğer tahrip edici müdahale de zaten bozulmuş olan kıyı şeridini daha fazla tahrip eden, mevcut durumunu daha da tanınmaz hale getiren Yenikapı Miting ve Etkinlik Alanı adıyla eklenen dolgu alandır.



Şekil 1. Tarihi Yarımada'yı İçeren Sit İlanlarının Mekânsal Dağılımı (Dinçer vd., 2009, s.320).

Bu makale benzer kullanım ihtiyaçları duyan ve bu çerçevede kıyı şeridinde kıyı şeridinin izini koruyarak kamu yararı gözetken, Amerika Birleşik Devletleri'nin New York şehrinde Chelsea bölgesinde Hudson River Park (HDPK) içerisinde 2021 yılında kamu kullanımına açılmış bir etkinlik alanı olan Little Island ismi ile bilinen bir çeşit alternatif dolgu alanının yerinde gözlemlenerek elde edilen bilgiler ışığında İstanbul'daki benzerleri için bir öneri geliştirmek amacı taşımaktadır. Böylece İstanbul gibi özel bir kentte yeni yapılacak ya da dönüştürülme potansiyeli olan dolgu alanlar için alternatif önerilerin önünün açılması, koruma kararları bulunan tarihi alanların uluslararası ilkeler doğrultusunda korunabilmesinin sağlanması ve tüm bu gerekçeleri bütünleştiren yeni fikirlerin geliştirilmesi hedeflenmiştir.

2. Yöntem

Araştırmada veriler literatür araştırması, saha gözlemleri ve dokümantasyon yoluyla toplanmıştır. İstanbul'un Tarihi Yarımadası'na ait koruma kararları ve dolgu alanları ile ilgili bilimsel yayınlar ve yönetmelikler incelenmiştir. New York'ta yer alan Hudson Park (HDPK) Little Island yerinde gözlemlenmiş, çeşitli açılardan fotoğraflanmış ve bazı tespitler yapılarak konunun önemi korumacı bir bakış açısıyla tartışılmıştır. Araştırma, kıyı şeridini koruyarak vatandaşların ve turistlerin yararlanabilecekleri, çeşitli etkinliklere katılabilecekleri ve alanın kentin çekim noktalarından biri haline gelmesi ile kentle etkileşime girebilecekleri bir kamusal alan tasarlanabileceğini tartışmaya açmayı hedeflemektedir.

Kıyı Planlamasında Dünyanın Farklı Ülkelerindeki Tasarım Yaklaşım İlkeleri (Design Approach Principles of Different Countries of The World In Coastal Planning)

Dünyanın çeşitli ülkelerinde yeni gereksinimlerden ötürü kıyıların yeniden planlaması, düzenlenmesi ya da doldurulması suretiyle yeni alanların yaratılması konularında çeşitli tasarım ilkeleri olduğu görülmektedir. 1992 yılında Rio kentinde gerçekleştirilen Çevre ve Kalkınma Konferansı sonucunda bütünleşik kıyı alanları yönetim (BKAY) süreci önem kazanmıştır ve bu tarihten sonra dünyanın farklı bölgelerinde BKAY ile ilgili kuramsal ve uygulamaya yönelik girişimlerin sayısı artmış, bilgi birikimi yaratılmıştır (Gülbitti ve Özöduru, 2020, s.37). Dünya Bankası tanımlamasına göre BKAY, kıyı alanlarından sağlanan faydayı en yükseğe çıkarmayı ve bunu yaparken kıyıda konumlanan faaliyetlerin birbirleri, doğal kaynaklar ve çevre üzerindeki olumsuz etkilerini en aza indirmeyi hedefleyen bir planlama ve yönetim yaklaşımıdır (Sönmez ve Balaban, 2009). Bu tanımlamalardan yola çıkarak Bütünleşik Kıyı Alanları Yönetimi, doğal kaynaklar korunarak sürdürülebilir kalkınma, yönetsel yapıyı güçlendirme, denetim mekanizmasının kurulması ve halk katılımının sağlanması ile birlikte anlam kazanan ve yürütülen bir süreç olarak tanımlanabilir.

Kıyı alanlarına ilişkin ilk yaklaşımlar Rio'da gerçekleşen toplantıdan daha öncesinde, 1970'lerde Amerika Birleşik Devletleri'nde başladığı söylenebilir. Amerika'nın California Eyaletinde 1972 yılında Kıyı bölgesi Yönetim Yasası (The Coastal Zone, Management Act-CZMA) çıkartılmıştır (Ardıçoğlu, 2019, s.94). Amerika'nın kıyı yaklaşımları ekolojik açıdan kıyı ve deniz ekosisteminin korunması, kıyıda yer alan fauna ve floranın korunması, kıyı peyzajının korunması, kıyılardaki sit alanlarının korunması gibi maddeler göz önüne alındığında koruma odaklı politikaların belirlendiği söylenebilir. Cengiz (2009)'e göre San Francisco'da koylarla ilgili planlama ve tasarım yaklaşımlarını inceleyerek, koyda dolgu çalışmasının yapılmaması maddesine dayanarak Amerika'nın San Francisco Eyaleti'nde tutucu bir koruma anlayışı olduğunu vurguladığını söylemek yanlış olmayacaktır.

Ülkemize komşu ve oldukça uzun kıyı alanlarına sahip Yunanistan'a bakıldığında kıyı alanları yaklaşımlarını kentsel büyüme, turizm ve sanayi odaklı geliştirdiği görülmektedir. İngiltere'de ise kıyı planlama yaklaşımları üç grupta ele alınmaktadır. Bunlar; deniz alanları, nehir kıyıları ve deniz kıyıları için kıyı şeridi planlarıdır (Ardıçoğlu, 2019, s.93). Yapılan düzenlemelerde İngiltere'de yaklaşımın çevre koruma ve kıyı şeridinin korunması yönünde olduğu söylenebilir. Aynı zamanda sahil çevresi alanlarının bütüncül bir yapıda ele alınması gerekliliği vurgulanarak bütüncül korumaya önem verilmiştir. Fransa'da ise düzenlemelerin ele alınış şekillerini üç farklı döneme ayırmak mümkündür. 1973-1991 yılları arasında doğal kıyıların ve doğal mirasın korunmasına öncelik veren, kıyı alanlarını koruyucu bir yaklaşım izlenirken 1992-2000 yılları arasında kıyı yaklaşımlarında sürdürülebilirliğe vurgu yapılan bu çerçevede planlar hazırlanan

bir dönem olmuştur. 2001 yılı sonrası ise merkezi yönetimin kıyı planlama politikalarını desteklediği dönemdir. Kıyılarda sektörel uygulamalar yerine insanların faydalanabileceği yerel projelere yoğunlaşmıştır.

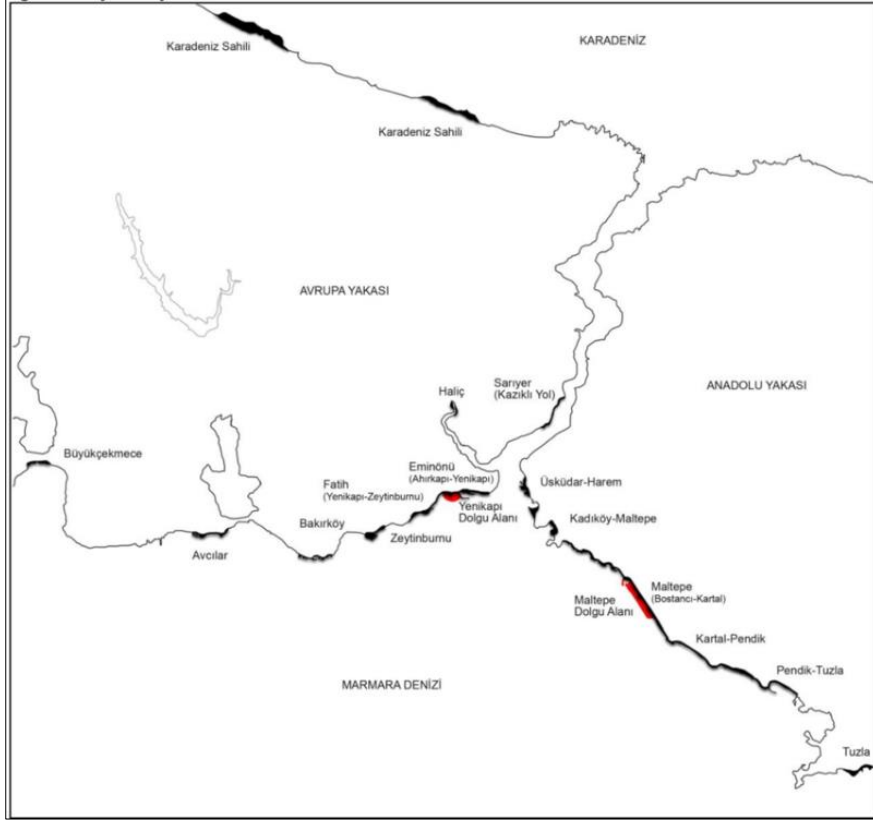
İstanbul'da Yer Alan Dolgu Zemin Alanlar - Yenikapı (Landfill Areas In Istanbul - Yenikapı)

İstanbul kıyıları hızlı nüfus artışı baskısıyla kontrolsüz büyüme ve plansız kentleşmeye maruz kalmıştır. Kıyı bölgelerinde sürdürülebilir olmayan, çoğu rant amaçlı, plansız ve hukuki olmayan dolgu alanları oluşturulmuştur. Bu kapsamda İstanbul Büyükşehir Belediyesi kıyıları doldurmak suretiyle, oluşturulan bu yeni alanlara sahil yolu, etkinlik alanı (miting alanı), sosyal tesis, peyzaj sahası gibi isimler ile benzer uygulamalara yer vererek İstanbul'un kıyı şeridini her geçen gün denize doğru ilerletmiş ve böylece kıyıların doğal hali bozulmuştur (Küçükakça ve Akkaya, 2014, s.424).

İstanbul'da yer alan en büyük etkinlik dolgu alanları Yenikapı ve Maltepe Sahilindedir. Toplamında 1.700.000 metrekarelik bir alanda yapılan dolgu çalışmaları İstanbul'da devam eden projelerden sağlanmıştır (Küçükakça ve Akkaya, 2014, s.427). Dolayısıyla görülmektedir ki ihtiyaç olup olmamasının ya da kamu yararı sağlayıp sağlamamasının yanı sıra dolgu zemin alanlar aynı zamanda İstanbul'da devam eden ve asla azalmayan ya da bitmeyen kentsel dönüşümler neticesinde açığa çıkan beton ve moloz gibi hafriyat malzemelerinin değerlendirilmesi üzere ortaya çıkan bir çözüm yoludur. Kamu yararı gözetildiği yönündeki ifadeler çoğu zaman kentlinin yeşil alan ve etkinlik alanı ihtiyacı üzerine yoğunlaşmaktadır. Ancak bilinmektedir ki kentin içerisindeki yeşil alanları ya da meydanları imara açılıp bu alanlar inşaat alanı olarak dönüştürüldükten sonra denizi doldurup yeşil alan ihtiyacı dolayısıyla dolgu zemin yapıyor olmak bu alanlarda kamu yararı gözetildiği inancına gölge düşürmekte ve bu alanları tartışmaya açmaktadır. İstanbul'un tarihini korumak yalnız yapıyı çevreyi korumak ya da bu alanlara koruma planları geliştirmekle değil aynı zamanda doğal çevreyi korumak ve bütünlük korumayı destekleyecek politikalar geliştirmekle olabilir. Bu açıdan bakıldığında İstanbul'un kıyı izi de tarih boyunca pek çok doğal olay sonucunda şimdiki halini almıştır ve koruma ilkeleri çerçevesinden bakıldığında da kıyı izi özgün hali ile korunmalıdır.

İstanbul'un kıyı şeridi incelendiğinde Karadeniz Sahilinde, Marmara denizi Kıyılarında ve Boğaziçi'nde Sarıyer sahilinde dolgu zemin olduğu söylenebilir. Bu bölgelerin arasından en fazla dolgu zemin Marmara kıyılarındadır (Şekil 2). Bu dolgu alanların kullanım türleri rekreasyon, park, spor alanları, yeşil alanlar, karayolu, ulaşım, otopark alanları, iskele, liman, marina, dalgakıran yapıları, kullanılmayan boş araziler, tersane sahası, askeri alanlar, yerleşim alanları, plaj alanları, kamu kurumlarının tasarrufundaki tesisler ve kamplar, eğitim alanları, tarım alanları, inanç temalı kullanımlar, miting ve gösteri alanı gibi çeşitlilik göstermektedir (Uzun ve Akyüz, 2019 s.1014).

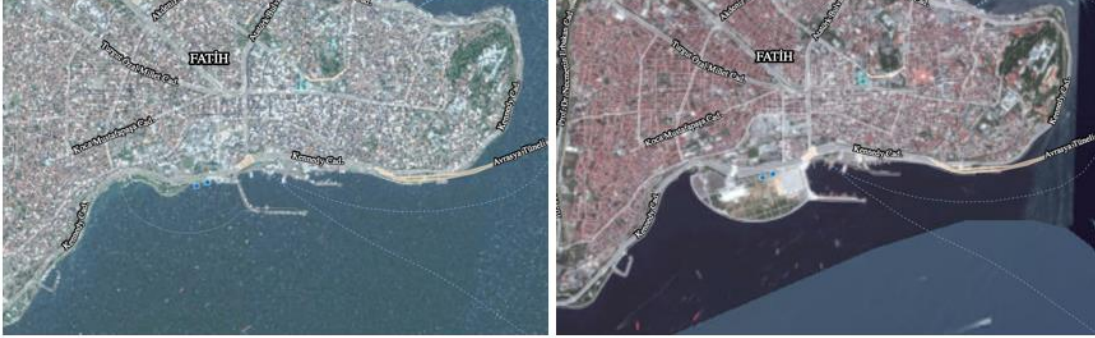
İstanbul'da yer alan dolgu zeminlerden en uzun olanı Maltepe Deniz Otobüsleri İskelesinden başlayan ve Küçükyalı Balıkçı Barınağı'na kadar olan Maltepe dolgu alanıdır. Toplam 120 ha.'lık proje alanının 19 ha.'ı mevcut dolgu alanı iken 101 ha.'ı ise ilave dolgu alanıdır (Özkan, Alp ve Tanrıverdi, 2015, s.6). Bu alan içerisinde su sporları alanı, spor tesisleri, çocuk oyun alanları, rekreasyon alanları, miting ve festival alanları bulunmaktadır.



Şekil 2. İstanbul Kıyı Şeridinde Dolgu Alanlar (Özkan vd., 2015, s.5)

Avrupa yakasında bulunan tartışılara konu olan dolgu alanı ise Tarihi Yarımada'da yer alan Yenikapı dolgu alanıdır. Tarihi Yarımada etrafının denizle çevrili olması ve kent- deniz ilişkisi nedeniyle uzaktan bakışa olanak vermesi, topoğrafyanın hareketliliği ve buna bağlı olarak gelişmiş doğal ve mimari yapıları ile kentin silüeti onun karakteristik bir simgesi haline gelmiştir. Tarihi Yarımada'nın Anadolu, Avrupa yakaları ve Haliç'in karşı kıyısı ile olan yakınlığı kent silüetinin algılanabilirliğini arttırmaktadır (Aslan, 2019, s.45). Bugün yapılan kıyı dolguları ve ön

plana çıkan çeşitli projelerle Tarihi Yarımada sözü edilen karakteristik formunu ve silüetini hızla kaybetmektedir. Yenikapı dolgu alanının tartışmaların odağına taşıyan ise özgün silüeti ve topoğrafisini bozduğu gerekçeleridir (Şekil 3). Yenikapı dolgu alanı toplam 71,5 ha'dır. Yenikapı miting - etkinlik alanını İstanbul'un bir diğer büyük dolgu alanı olan Maltepe dolgu alanından ayıran en önemli fiziksel özelliği bir nokta için tasarlanmış toplanmış bir dolgu alanı olmasıdır.



Şekil 3. 2011 Yılı – 2018 Yılı Yenikapı Kıyı Şeridi Değişimi (İBB Haritalar, 2021)

2012 yılında ihalesi yapılan proje koruma kurullarının ve meslek odalarının olumsuz görüş belirtmelerine rağmen projenin denize yapılacağı belirtilmiş ve Çevre ve Şehircilik Bakanlığı tarafından denizin Koruma Kurulu'nun yetki alanı dışında kalması nedeniyle onaylanmış ve 2014 yılında tamamlanarak kullanıma açılmıştır (Aslan, 2019, s.172). Sahil yolunun yapılması ile zayıflayan ve güçlendirilmeye ihtiyaç olan deniz-kara ilişkisi, yapılan dolgu zeminle birlikte daha da zayıflamış, buna ek olarak bir kamusal meydan/açık alan olmanın ötesinde miting alanı işlevi ile yalnızca belirli günler kullanılabilir olması dolayısıyla yılın özel etkinlik ya da miting yapılmayan diğer zamanlarında kapalı durmaktadır. Miting alanları dışında Ramazan etkinlikleri gibi belirli günlerde ya da şehirlerin tanıtımının yapıldığı yöresel unsurlarının sunulduğu süreli festivaller gibi organizasyonlar boyunca açık bulunan alan, günlük yaşama hizmet eden bir alan olmanın yerine bir boşluk olarak tanımlanmaktadır (Şekil 4).



Şekil 4. Yenikapı Miting Alanı/Etkinlik Alanı (Yenikapı Miting Alanı, 2016).

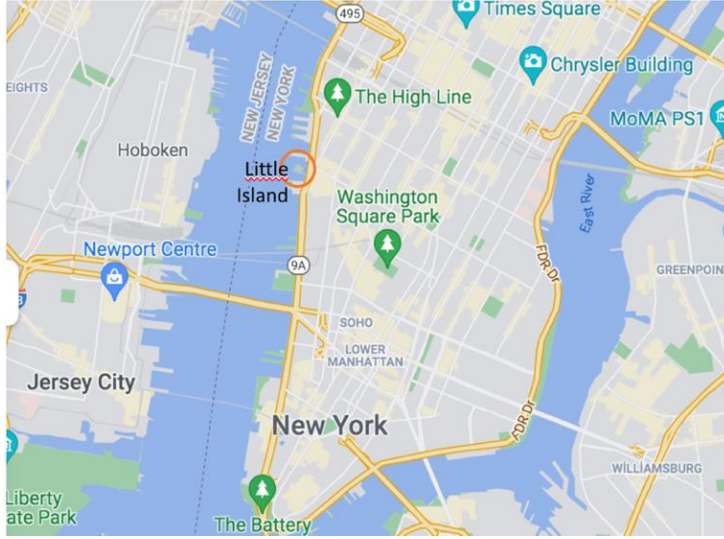
New York - Little Island Örneği (New York – The Case of Little Island)

Dünya'da dolgu zemin uygulamaları oldukça yaygındır. Özellikle Çin, Japonya ve Singapur dolgu zemine en çok başvuran ülkeler arasındadır. Singapur son 50 yılda deniz dolgusu ile karasal alanını 22 kat arttıran ülkeler arasındadır (Süme, 2019, s.2). Bu ülkelere ilave olarak dolgu zemin kullanan ülkeler arasında Avrupa'nın denize komşu olan ülkeleri, Ukrayna, Rusya, Hindistan ve Dubai gibi ülkeler sayılabilir.

Amerika Birleşik Devleti'nde bulunan New York şehri deniz ve akarsularla çevrili bir kenttir. Neredeyse ilk Avrupalı sömürgeciler Manhattan Adası'nın güney ucunda bir yerleşim yeri inşa etmeye başladıkları zamanlardan beri New Yorklular iki soruna çözüm aramışlardır; daha fazla çöp ve daha fazla alan ihtiyacı. İlk başta çöpler kuzeydeki şehir surlarının üzerinden atılmıştır ya da sadece yakınlardaki nehirlere atılmıştır ancak şehrin artan nüfusu ile çöp miktarı da artmış ve neticede sağlık sorunları ortaya çıkmıştır (Lewis, 2014). Peyzaj mimarları ve mühendisler sağlık sorununu ortaya çıkaran çöp sorununa bir çözüm olarak dolgu zemin ve alt yapı üzerine öneriler geliştirmişlerdir ve günümüzde New York'ta yaşamı destekleyen altyapının çoğu o döneme kadar uzanmaktadır. Manhattan nüfusu ile büyümeye devam ederken ortaya çıkan çöpler üzerinde yeni park alanları yaratmaya devam etmiştir. Günümüzde hala alan ihtiyacına çözüm üretmek için ilk başvuru fikri dolgu zeminlerdir. Rutgers Üniversitesi Ekonomi Fakültesi profesörlerinden Jason M. Barr kısa zaman önce the New York Times Opinion'da yayımlanan

makalesinde, Manhattan'ın güney ucuna 1760 dönümlük dolgu alan eklenmesini önermektedir (Avcı, 2022).

Araştırmaya konu olan alan New York şehrinde Chelsea bölgesinde Hudson River Park içerisinde 2021 yılında kamuya açılmış bir etkinlik alanı/kamusal alan/ada/kentsel mekân olan Little Island ismi ile bilinen bir alandır (Şekil 5). Pier 54'ün kalıntılarından yükselen Little Island, Hudson Nehri ve çevresindeki toplulukların hikayesinde çok önemli bir rol oynayan bir alanda bulunmaktadır.



Şekil 5. Little Island'ın Konumu (Google Haritalar, 2021)

Little Island'ın bulunduğu Hudson River Park, Amerika'nın erken kolonizasyonu sırasında bir zamanlar Lenape kabilesine ev sahipliği yapmıştır. Lenape kabilesi, park arazisini Hudson Nehri boyunca ticaret yapmanın yanı sıra avcılık ve balıkçılık için mevsimlik bir kamp yeri olarak kullanmıştır. 19. ve 20. yüzyıllarda Hudson Nehri kıyısı yoğun bir giriş limanına dönüşmüştür. 1910 ve 1935 yılları arasında Pier 54, Atlantik ötesi okyanus gemisi seferleri için bir kalkış ve dönüş noktası olarak hizmet veren British Cunard-White Star hattını işletmiştir (Little Island, 2021).

Chelsea'nin güneyindeki diğer iskelelerle birlikte Pier 54, New York'un büyüyen LGBTQ topluluğu için güvenli bir sığınak haline gelmiş, belli toplulukların sosyalleşme mekânı olarak kullanılmasının dışında, 1970'lerden 80'lerin başına kadar herhangi başka bir işlev ile kullanılmamış, alan kullanım dışı kalmıştır. 1986 yılında Pier 54, yıllık Dance on the Pier etkinliğine

ev sahipliği yapmaya başlamıştır ve bu etkinlik 25 yılı aşkın bir süredir Pride şenliklerinin bir parçası olarak iskelede gerçekleşmektedir (Little Island, 2021). Pier 54 1998'de yeni kurulan Hudson River Park'ın bir parçası olmuş ve burada yaz etkinlikleri ve konser serileri için bir mekân olarak da hizmet vermiştir. 2012 yılında Sandy Kasırgası New York'un kıyı şeridini vurmuş ve Hudson boyunca Pier 54 de dâhil olmak üzere birçok iskeleye ağır hasar vermiştir. 2013 yılında, Diller-Von Furstenberg Aile Vakfı'ndan Barry Diller, Hudson River Park Trust liderliği ile ortaklaşa, Sandy Kasırgası ile hasar gören Pier 54'ün onarımı ve yeniden etkinleştirilmesi için bir yeni bir çözüm arayışına gitmiş ve Diller, New Island ile New York için doğa ve sanatla sürükleyici bir deneyim yaratacak tamamen yeni bir kamusal alan tasarımında öncü rol oynamıştır (Little Island, 2021).

Günümüzde Hudson River Park, Manhattan'ın batı tarafında dört milden (yaklaşık 6,44 km) fazla sahil boyunca uzanan 550 dönümlük bir halka açık bir sahil boyunca devam eden bir park alanıdır (Hudson River Park, 2021). Parkın eğlence iskeleleri, kendine özgü alanları ve korunan sahil Koruma Alanı, dünyanın dört bir yanından milyonlarca New Yorkluya ve turiste Hudson Nehri ile derin bir bağlantı ve sayısız saatler boyunca koşma, yürüme, kürek çekme, oynama, dans etme, rahatlama ve insanlarla iletişim kurma imkânı sağlamaktadır (Şekil 6).



Şekil 6. Hudson Nehri Boyunca Devam Eden Park Alanındaki Düzenlemeler-Öncesi-Sonrası (Hudson River Park, 2021).

İlke Ciritçi, "Dolgu Zemin Etkinlik Alanlarının Tasarımı Üzerine Eleştirel Bir Değerlendirme: New York-HDPK Little Island ve İstanbul-Yenikapı", **ART/icle: Sanat ve Tasarım Dergisi**, 2 (2), Aralık 2022, ss. 158-178.

Hudson River Park'ta yer alan halka açık park iskelesi olan Little Island, 21 Mayıs 2021'de halka açılmış, New Yorklulara ve kenti ziyaret eden turistlere yeşil ağırlıklı etkinlik alanı sağlamıştır (Şekil 7).



Şekil 7. Little Island'ın Görünüşü (Heatherwick Studio, 2021)

Little Island, Heatherwick Studio'dan Thomas Heatherwick tarafından tasarlanmıştır ve peyzaj tasarımı MNLA'dan Signe Nielsen tarafından yapılmıştır. 350 farklı türde çiçek, ağaç ve çalılık, 687 koltuklu amfi tiyatro ve Hudson River Park, Hudson Nehri ve New York manzaralarının görülebileceği çeşitli büyüklüklerdeki terasları içermektedir (Şekil 8). Manzara, ziyaretçiler parkta yürürken görsel olarak şaşırtıcı ve ilham verici bir deneyim sunmaktadır.



Şekil 8. Little Island'da Yer Alan Amfi Tiyatro ve Peyzaj Çalışmaları (Yazarın Arşivi, 2021)

İlke Ciritçi, "Dolgu Zemin Etkinlik Alanlarının Tasarımı Üzerine Eleştirel Bir Değerlendirme: New York-HDPK Little Island ve İstanbul-Yenikapı", **ART/icle: Sanat ve Tasarım Dergisi**, 2 (2), Aralık 2022, ss. 158-178.

Bitkilendirme, akan ağaçlar ve çalılar, sonbahar yaprakları ve yaprak dökmeyen bitkiler ile çeşitlendirilerek mevsimlerde farklılaşan bir ortam sağlanması hedeflenmiştir. Bazıları 18 metreyi geçen 114 ağaç ve 66.000'den fazla bitki dikilmiştir (Şekil 9).



Şekil 9. Little Island Bitki Çeşitleri ve Peyzaj Çalışmaları (Yazar Arşivi, 2021)

Heatherwick Studio tarafından tasarlanan Little Island'ın farklı dış cephesi beton bir strüktür ile desteklenmektedir (Heatherwick Studio, 2021). Kazıkların üzerinde yer alan 132 beton "lale" parkın yapısını oluşturmaktadır (Şekil 10).



Şekil 10. Kazıkların Üzerinde Kurgulanmış Beton Strüktür (Yazar Arşivi, 2021)

Her lalenin şekli benzersiz-biriciktir aynı zamanda toprağı, çimenleri, manzaraları ve ağaçları destekleyecek mekânı oluşturabilmek için farklı ağırlık taşıma kapasitelerine sahiptir (Şekil 11). Orijinal Pier 54 kazıkları, sudaki yaşam için alan sağlamaktadır (Hudson River Park, 2021).

İlke Ciritçi, "Dolgu Zemin Etkinlik Alanlarının Tasarımı Üzerine Eleştirel Bir Değerlendirme: New York-HDPK Little Island ve İstanbul-Yenikapı", **ART/icle: Sanat ve Tasarım Dergisi**, 2 (2), Aralık 2022, ss. 158-178.



Şekil 11. Heatherwick Studio'nun Strüktür Yaklaşım Kararları (Heatherwick Studio, 2021).

Little Island Hudson Park'ına (sahil şeridine) 2 noktadan bağlanmaktadır (Şekil 12). Bağlantıların girişinde etkinlikler, açılış saatleri ile ilgili bilgilendirme panoları yer almaktadır. Temmuz 2021 tarihinde geçerli olan ziyaret saat aralıkları sabah 6.00 (am) gece 01:00 (am)'dir.



Şekil 12. Little Island'ın Kıyı ile Bağlantı Noktaları ve Detaylar (Yazar Arşivi, 2021)

Sonuç ve Tartışmalar

1995 yılında kentsel sit alanı ilan edilen Tarihi Yarımada ve ayrıca Kültürel Peyzaj alanı olan İstanbul'un yüzyıllardır var olan bu mirasa ev sahipliği yapması söz konusu değerler bütünü'nün tamamının korunması ile sağlanmaktadır. Kentin tarihi alanlarında var olan sahil şeridinin dolgu zeminle doldurulmak sureti ile bozulması, kimliği üzerinde olumsuz etki oluşturmakta ve koruma kararlarını tehlikeye atmaktadır. Yenikapı dolgu alanınının 1985 yılında kabul edilen Dünya Mirası Alanı'yla kurduğu ilişki tanımsızdır ayrıca miras alan sınırları ya da tampon bölge sınırları içerisinde değildir. Denizin mülkiyetsizliğinden faydalanarak yaratılan Yenikapı dolgu alanınının mülkiyet hakları konusunda içerdiği çelişkili durumu nedeniyle ileriki yıllarda dolgu alan üzerine yapılacak herhangi bir proje, hem Tarihi Yarımada'nın hem de Dünya Miras Alanı olan İstanbul'un Tarihi alanlarının özgünlüğünü ve görsel bütünlüğünü bozma potansiyelini barındırmaktadır. Makale kapsamında kültürel mirasın korunması çerçevesinden ele alınan Yenikapı dolgu alanı, İstanbul'un ihtiyaç duyduğu, kentin bir anlamda nefes almasına imkân yaratan meydan-kentsel mekân-etkinlik ve performans alanı-kamusal alanın çözümünde, içerisinde akademinin, sivil toplum örgütlerinin ve kentin bizzat kullanıcısı olan İstanbulluların da bulunabildiği, daha kapsamlı bir katılım ile kararlar alınıp, daha akılcı çözümler aranmalıdır.

İstanbul çok katmanlı yapısı ile kimliğini oluşturmaktadır ve kimliği, tarihsel topoğrafyası, imajı, silüeti bütünsel olarak korunması gereken değerleridir. Pek çok tarihi kentte olduğu gibi İstanbul da gelişimini bir önceki medeniyetten kalan yapılarının benzer işlevlerle değerlendirilerek ya da üzerine inşa edilen yeni yapıların benzer işlevlere karşılık gelen yapılar olacak şekilde tasarlanması ile geliştirmiştir. Öncesinde Bizans Dönemi Kilise kalıntıları olan bir yapının üzerine Cami, Roma döneminde forum olarak kullanılan bir alanın ise zamanla bir meydana dönüşerek varlığını devam ettirdiği bilinmektedir. Günümüzde İstanbul'un idari ve işlevsel bölgelere ayrılmasında da fiziki ve tarihi topoğrafyasının saptayıcı ve çok önemli bir yeri bulunmaktadır (Karakuyu, Tezer ve Balık, 2010). Dolayısıyla özellikle İstanbul'un tarihi bölgelerinde kente yapılacak her türlü müdahalede bu hassasiyetin gözetilmesi, tarihi referansların değerlendirilmesi kentin varlığını, sahip olduğu değerler bütünü'nü koruyarak devam ettirmede büyük önem taşımaktadır. Gelişen teknoloji ve artan nüfus nedeni ile ihtiyaç duyulan yeni mekânlar, daha önce literatürde hiç var olmamış yeni işlevlere hizmet eden yapılar ve güncel ihtiyaçlar çerçevesinde oluşturulacak yeni meydanlara İstanbul gibi bir metropolün muhakkak ihtiyacı olacaktır. Bu gibi ekler yapılırken yaklaşımlar, kurul kararları, uluslararası korumaya yönelik bağlayıcı ilkeler göz önüne alınarak, kente dokunan ancak tarihi bir yapıya yaklaşmadaki önemli ilkelerden biri olan 'ona zarar vermeden güncel ek olduğunu koruma kurullarınca kabul edilen uygulama farklılıkları ya da malzeme farklılıkları ile belli eden'

bir yöntem ile yapılmalı ve içinde bulunduğumuz yüzyıla ve medeniyete yakışır, çok disiplinli uzmanlarla ve kentte var olan tüm katılımcılar ile müzakereler sonucunda ekler tasarlanmalıdır. Yenikapı Etkinlik Alanı ve New York New Island Alan içi Erişilebilirlik, Alana Erişilebilirlik, Tarihi Doku ile Bağlantı, Görsel Algı ve Peyzaj Çeşitliliği ve Denizle–Kentle İlişki kriterlerine göre karşılaştırılmıştır (Tablo 1). Bu kriterlere göre Yenikapı Etkinlik Alanı Alan içi erişilebilirlik kriterini sağlamakta, Alana erişilebilirlik kriterine yalnızca toplu taşıma bağlanmış olması dolayısıyla yetersiz olarak sağlamakta ve diğer kriterleri sağlamamaktadır. New Island ise Tarihi Doku ile bağlam kurmaması dolayısıyla bu kriter hariç diğerlerini sağlamaktadır. Tarihi dokuyla olmasa da alanın tarihi ile yere özgü bir ilişki kurmaktadır. Ayrıca içerisinde yer aldığı bölge Yenikapı'nın içerisinde bulunduğu Tarihi Yarımada gibi sit alanı değildir ve tarihi referansları Fatih kadar kuvvetli bir alan değildir. Dolayısıyla bu kriter bağlamında alınan karşılık, Yenikapı'dakine benzer olumsuz bir sonuç doğurmamaktadır.

Tablo 1. Yenikapı Etkinlik Alanı ve Little Island'ın Karşılaştırılması

	DEĞERLENDİRME KRİTERLERİ				
	ALAN İÇİ ERİŞİLEBİLİRLİK	ALANA ERİŞİLEBİLİRLİK	TARİHİ DOKU İLE BAĞLANTI	GÖRSEL ALGI - PEYZAJ ÇEŞİTLİLİĞİ	DENİZLE İLİŞKİ - KENTLE İLİŞKİ
İSTANBUL - YENİKAPI ETKİNLİK ALANI	UYGUN	YETERSİZ	YOK	YOK	YOK
	Alanda kot farkları olmaması alanı kendi içinde herkes için erişilebilir kılmıştır.	Otobüs-tren-metro gibi şehir içi hatlara bağlanmıştır. Ancak bisikletle ya da yaya gelmek isteyen kullanıcı için yeterli önlemler alınmamış, otoyol düzenlemeleri yaya düşünülerek düzenlenmemiştir.	İçerisinde yer aldığı tarihi alan düşünülüğünde herhangi bir referansla bu alanlara bağlanmamış ve şeffaf bir ilişki kurulmamıştır.	Yapay çevre çeşitlendirilmemiş, mimari anlamda cazibeli mekanlar yaratılmamıştır. Alan içerisinde yer alan Etkinlik Merkezinin mimari bir göndermesi bulunmayıp, işlevsel ihtiyaçlara yönelik tasarlanmıştır.	Denizle doğal manzara dışında özel bir ilişki kurulmamıştır.

DEĞERLENDİRME KRİTERLERİ					
	ALAN İÇİ ERİŞİLEBİLİRLİK	ALANA ERİŞİLEBİLİRLİK	TARİHİ DOKU İLE BAĞLANTI	GÖRSEL ALGI - PEYZAJ ÇEŞİTLİLİĞİ	DENİZLE İLİŞKİ - KENTLE İLİŞKİ
NEW YORK _ LITTLE ISLAND	UYGUN	UYGUN	YOK	UYGUN	UYGUN
	Alanda var olan kot farkları özel gereksinimli bireyler için sesli pano ve uyarıcı bantlarla sağlanmıştır. Ayrıca her noktasına rampa ile erişim sağlanmaktadır.	Otobüs, metro gibi şehir içi hatlara bağlanmıştır. Aynı zamanda yaya düşünülerek her türlü yol bağlantıları ve sahil yolu düzenlemeleri yapılmıştır.	Çok tarihi bölgede yer aldığı söylenemez. Denizde yer alan alanın tarihine ait kazıklar dışında alanla kurulan bir bağlam tespit edilmemiştir.	Görsel olarak kıyıda yürümekte olan insanların hemen algılaması üzerine dikkat çekicidir. Alkanda yaratılan melanların tarihi göndermeleri olan bir çıkış noktası üzerine kurulu olduğu (kazıklardan-lale biçimli strüktür taslanması) söylenebilir. Yapay çevre hem bitki hem oluşturulan yeşil alanda yaşayan hayvanlara kadar çeşitlendirilmiş, sürprizli mekanlar yaratılmıştır.	Kentin karşı kıyısından da algılanabilecek bir topoğrafya yaratılmış, her kotta farklı şehir silüetlerinin gözlemlenebildiği teraslar tasarlanmıştır.

Her ne kadar her iki örneği içeren araştırma coğrafi, jeomorfolojik, sosyopolitik ve/veya sosyo-ekonomik açıdan birbirine yakın olmasa da, iki önemli metropolde yapılmış dolgu zemin aktivite alanı olmaları itibari ile kıyaslamaya değer görülmüştür. Turistik açıdan sık ziyaret edilen bölgelerde yer alan örnekler ülkelerin koruma/tarihi bölgede yeni yapma ya da kıyı şeridinde yaklaşım bakış açılarını da temsil etmektedir. İstanbul'un tarihi bölgelerinin başında gelen Fatih ilçesi'nde yer alan bir dolgu zemin üzerine konumlandırılmış etkinlik alanı olan Yenikapı miting alanı ile farklı ve yeni bir çalışma olan Hudson River Park'a bağlı konumdaki iskele park olarak adlandırılan parklardan biri olan Little Island'ın incelendiği çalışmada görüldüğü üzere kıyı şeridini bozmadan, kentte yaşayan insanların ve kente gelen ziyaretçilerin çeşitli etkinliklere katılabilecekleri, kent ile etkileşime geçebilecekleri kamusal alan ihtiyacı, kentin sahil şeridini

değiştirmeden gerçekleştirilebilecek bir kazanım olabilmelidir. Kıyı şeridinde yapılacak olan tasarımlarla ilgili öneriler;

- Yeni yürüme ve bisiklet rotaları ile kıyı şeridinin kullanılabilirliğini arttırmalı,
- Peyzaj alanında çeşitlenmeye önem vermeli
- İçinde bulunan yüzyılın teknolojilerinden faydalanmalı
- Tasarlanmış olduğu algılanmalı (görsel olarak da estetik olmalı)
- Kıyı şeridinde ve tarihi olana saygılı (izi bozmak yerine izi koruyan ancak bir noktada ona dokunan) olmalı
- Farklı kotlarla zenginleştirilip çeşitli manzara noktaları oluşmasına izin vermeli ve farklı kotlardan kenti seyir imkânı sunmalıdır.

Bu kriterleri sağlayan bir anlayış içerisinde tasarlanan dolgu zemin aktivite alanları hem çevreye duyarlı hem de kentin dinamiğini arttıracak potansiyel yaratma konusunda ilgi çekici olacaktır. Bu durumda hem kentte yaşayan insanlar hem de kentin kendisi yeni deneyimlere ve yeni bir kimliğe kavuşacak, etkileşimi arttıkça da aidiyeti kuvvetlenecektir.

KAYNAKÇA

ARDIÇOĞLU, R. (2019). Kıyı dolgusunun kent morfolojisine etkisinin mekân dizimi yöntemiyle incelenmesi: İstanbul Tophane bölgesi. (Yayımlanmamış doktora tezi). Ankara Üniversitesi Fen Bilimleri Enstitüsü Peyzaj Mimarlığı Anabilim Dalı, Ankara.

ASLAN, E. (2019). Kent silüetlerinin kentsel miras açısından değerlendirilmesi: İstanbul örneği ve koruma önerileri. (Yayımlanmamış yüksek lisans tezi). Kadir Has Üniversitesi Lisansüstü Eğitim Enstitüsü, İstanbul.

AVCI, H. (2022). *Ekonomi profesöründen Manhattan'ı genişletme önerisi: 'New Mannahatta'*, Erişim Tarihi: 02.02.2022 <https://www.arkitera.com/haber/ekonomi-profesöründen-manhattani-genisletme-onerisi-new-mannahatta/>

BAYHAN, B. (2012). *İstanbul Caddelerine Menderes Taaruzu*. Erişim Tarihi: 20.12.2022 <https://www.arkitera.com/haber/istanbul-caddelerine-menderes-taaruzu/>

CENGİZ A.E., ÇAVUŞ C., KELKİT A. (2012). Çanakkale kenti (kordonboyu) kıyı dolgu alanı kentsel tasarım projesinin irdelenmesi, İnönü Üniversitesi Sanat ve Tasarım Dergisi, 2(6), 291-304.

CENGİZ, C. (2009). Kıyı alanlarında ekolojik planlama: Yalova-Armutlu örneği (Yayımlanmamış doktora tezi). Ankara Üniversitesi Fen Bilimleri Enstitüsü Peyzaj Mimarlığı Anabilim Dalı, Ankara.

DINÇER, İ., ENLİL Z., EVREN Y. (2009). İstanbul'un koruma alanlarının değerlendirilmesi, Megaron - Yıldız Teknik Üniversitesi Mimarlık Fakültesi Dergisi, 3(3), 310-324.

Google Haritalar. (2021). *Erişim Tarihi: 20.09.2021* <https://www.google.com.tr/>

GÜLBİTTİ M., ÖZÜDURU B.H. (2020). Türkiye'deki bütünleşik kıyı alanlar yönetimi süreçlerinin stratejik mekansal planlama süreçleri ile ilişkili olarak değerlendirilmesi, Planlama Dergisi 2020; 30(1); 36-53, doi:10.14744/planlama.2019.09815.

Heatherwick Studio. (2021). *Erişim Tarihi: 10.10.2021* <http://www.heatherwick.com/projects/spaces/pier55/>

Hudson River Park. (2021). *Erişim Tarihi: 10.10.2021* <https://hudsonriverpark.org/the-park/waterfront-transformation/>

IBB Haritalar. (2021). *Erişim Tarihi: 18.09.2021* <https://sehirharitasi.ibb.gov.tr/>

KARAKUYU M., TEZER S. T., BALIK H. (2010). İstanbul'un tarihsel topoğrafyası ve literatür değerlendirmesi, Türkiye Araştırmaları Literatür Dergisi, 8(16), 33-60.

KÜÇÜKAKÇA M.E., AKKAYA M.A. (2014). İstanbul kıyı alanlarındaki dolgu projelerinin sosyo-ekonomik, ekolojik ve hukuki analizi, TMMOB İnşaat Mühendisleri Odası 8. Kıyı Mühendisliği Sempozyumu, 7-9 Kasım 2014, 423-234. 17.09.2021 tarihinde [https://www.imo.org.tr/ekutuphane/index.php?yayinkod=1276&belgeadi=8.%20K%FDy%FD%20M%FChendisli%F0i%20Sempozyumu](https://www.imo.org.tr/ekutuphane/index.php?yayinkod=1276&belgeadi=8.%20K%FDy%FD%20M%FChendisli%F0i%20Sempozyumu;); adresinden erişildi.

LEWIS, D.R. (2014). Mahattan is built on landfills, talking trash - deep conservations about New York City's garbage, 02.02.2022 tarihinde <https://talkingtrash.journalism.cuny.edu/landfills-manhattan/> adresinden erişildi.

Little Island. (2021). *Erişim Tarihi: 10.10.2021* <https://littleisland.org/history/>

Kıyı Mevzuatı. (1990). 3621 sayılı kıyı kanunu mevzuatı. *Erişim Tarihi: 20.02.2022* <https://www.mevzuat.gov.tr/MevzuatMetin/1.5.3621.pdf>

ÖZKAN Ö., ALP J., Tanrıverdi Ç. (2015). Dolgu alanları: kıyı sınırını yeniden oluşturmak, 9.Uluslararası Sinan Sempozyumu, 21-22 Nisan 2015, Edirne. *Erişim Tarihi: 17.09.2021* <https://www.researchgate.net/publication/301674133>

İlke Ciritci, "Dolgu Zemin Etkinlik Alanlarının Tasarımı Üzerine Eleştirel Bir Değerlendirme: New York-HDPK Little Island ve İstanbul-Yenikapı", **ART/icle: Sanat ve Tasarım Dergisi**, 2 (2), Aralık 2022, ss. 158-178.

UZUN S., AKYÜZ M. (2019). İstanbul'un Anadolu yakasında kıyı dolgu alanları ve kullanımı. B. Gönençgil, T.A. Ertek, I. Akova ve E. Elbaşı (Der.), İstanbul: 1st Istanbul international geography congress proceedings book içinde (ss.1002-1021). İstanbul, İstanbul University Press.

SÖNMEZ R., BALABAN O. (2009). İskenderun körfezi kıyı alanları bütünsel planlama ve yönetim projesi, *Planlama Dergisi* 1 (29), 25-51

SÜME V. (2019). Kıyı dolgusu yapılması üzerine bir araştırma; Bozukkale mevki örneği, *Türk Hidrolik Dergisi*, 3(2), 1-6.

YAZGAN A., SEL B.D. (2014). *Bütünleşik kıyı alanları yönetimi – kültürel miras ilişkisi: İstanbul kıyı alanları*, TMMOB İnşaat Mühendisleri Odası 8. Kıyı Mühendisliği Sempozyumu, 7-9 Kasım 2014, 125-138. Erişim Tarihi: 17.09.2021

<https://www.imo.org.tr/ekutuphane/index.php?yayinkod=1276&belgeadi=8.%20K%FDy%FD%20M%FChendisli%F0i%20Sempozyumu;>

Yenikapı Miting Alanı, 2016. (2016, Ağustos 4). CNNTÜRK haber sitesi. Erişim Tarihi: 02.02.2022 cnnturk.com/turkiye/istanbul-7-agustos-pazar-gunu-yenikapida-yapilacak-mitinge-hazirlaniyor