

SALİHLİ İLÇESİNDE MORFOLOJİK BİRİMLERE GÖRE KIRSAL YERLEŞMELERDE MESKEN TİPLERİ VE KULLANIM BİÇİMLERİNİN KARŞILAŞTIRMALI ANALİZİ

Üzeyir YASAK (*)

Okan OĞAN (**)

Öz

Ülkemizde toplam nüfusun yaklaşık % 75'inden fazlası şehirlerde yaşamaktadır. Her geçen gün şehirleşme eğilimi artmaya devam etmektedir. Ancak son yıllarda şehirselleşmenin yorucu temposu nedeniyle kırsal alanlara olan ilginin arttığını söylemek mümkündür. Bu ilgi kırsal yerleşmelerde yeni konut sunum biçimlerini ortaya çıkarmaktadır. Dolayısıyla kırsal yerleşmelerle ilgili çalışmalar eski yaklaşımları içinde barındırmakla beraber farklı bir boyut kazanmaktadır. Bu çalışmanın amacı, Salihli ilçesinde morfolojik olarak ova ve dağlık alanlarda yer alan kırsal meskenlerin yapısal olarak karşılaştırılmasını yapmak ve değişen ihtiyaçlar neticesinde mesken kullanım pratiklerindeki değişimi ortaya koymaktır. Araştırmada betimsel analiz yöntemi uygulanmıştır. Arazi gözlemleri yapılarak mesken tipleri ve kullanımdaki değişimler karşılaştırmalı olarak analiz edilmiştir. Çalışma sahası olan Salihli, Ege bölgesinin Kıyı Ege bölümü sınırları içinde yer alan Manisa iline bağlı bir ilçedir. Geçmişten günümüze ilçede yaşayanların büyük bir kısmı geçimini tarım ve hayvancılık ile sağlamaktadır. Kır meskenleri yapı ve biçim olarak doğal çevre şartlarına bağlılığı en güçlü olan konut tipleridir. Salihli ilçesi kır meskenlerinde yer yer kullanılan malzemelerde değişimler yaşanmaktadır. Özellikle son yıllarda ortaya çıkan modernleşme eğilimlerinin etkileri çalışma sahasının kırsal yerleşmelerine sıkça yansımıştır. Gelişen ulaşım sistemleri, artan iletişim olanakları ve şehirden halkla olan bağlantının güçlenmesi sonrasında kır meskenlerinde alışık olunan doğal şartlara paralel olarak ortaya çıkan konut tipleri, yerini tuğla, çimento, çelik, demir vb. içeren betonarme yapılara bırakmıştır. Ancak sahada halen doğal ortam şartlarına bağlı,

*) Dr. Öğr. Üyesi, Uşak Üniversitesi, Fen-Edebiyat Fakültesi, Coğrafya Bölümü, Beşeri Coğrafya Ana Bilim Dalı
(e-posta: uzeyir.yasak@usak.edu.tr) ORCID ID: <https://orcid.org/0000-0002-2728-239X>

**) Öğr. Gör., Yüksek Lisans Öğrencisi, Uşak Üniversitesi, Sosyal Bilimler Enstitüsü, Coğrafya Ana Bilim Dalı (e-posta: ookanogan@gmail.com) ORCID ID: <https://orcid.org/0000-0002-7340-1943>

karakteristik kır meskenlerine ait birçok örnek yer almaktadır. Sahada kırsal mesken tiplerinde yapısal ve fonksiyonel özelliklerin topoğrafyaya bağlı olarak farklılık gösterdiği anlaşılmaktadır.

Anahtar Kelimeler: *Kır, Mesken, Değişim, Yerleşme Coğrafyası, Salihli.*

Comparative Analysis of Housing Types and Usage Types in Rural Settlements According to Morphological Units in Salihli District

Abstract

More than 75% of the total population lives in cities today in our country. However, in recent years due to the exhausting tempo of urban life, it is possible to say that interest in rural areas has increased. This interest reveals new housing presentation formats in rural settlements. Therefore, the studies on rural settlements contain old approaches in themselves and gain a different dimension as well. The aim of this study is to make a structural comparison of rural dwellings in plain and mountainous areas in Salihli district morphologically and reveal the change in residential usage practices as a result of changing needs. In the research descriptive analysis method was applied and through field observation, residential types and changes in usage were analyzed. Salihli, the subject matter of the study, is a district of Manisa and is located within the borders of the coastal Aegean part of the Aegean region. From the past to the present, most of the people living in the district provide their living through agriculture and animal husbandry. Particularly viticulture is one of the most important branches of economic activity. Rural dwellings are the housing types which have the strongest sustainability on natural environment conditions in terms of structure and form. On the other hand, there are sometimes changes in the materials that are used in rural areas housing types Salihli district. Particularly the effects of modernization tendencies that have emerged in recent years are often seen on the rural settlements of the study area. The housing types used in rural dwellings and emerged in parallel with the natural conditions were replaced by tiles, cement, iron and etc. by developing transportation systems, increasing communication opportunities and strengthening of the connection with the urban population. However, there are still many examples of characteristic rural dwellings related to the natural environmental conditions. In the field of the study, structural and functional changes are observed in rural residential types.

Keywords: *Rural, Residential, Changing, Settlement Geography, Salihli*

1. Giriş

Kır konutları, doğal ortam özellikleri ile sıkı sıkıya bağlı ve ayrılmaz bir etkileşim halinde olması sebebiyle coğrafyanın temel ilgi alanı kapsamına girmektedir. Bu konu ile ilgili oldukça geniş bir literatür bulunmaktadır (Tunçdilek, 1967; Tanoğlu, 1954; Emiroğlu, 1990; Göney, 1977; Özav, 1995; Özav & Yılmaz, 2007; Özey, 1986; Yücel, 1995;

Baykal, 1990; Doğanay & Orhan, 2014; Çetin, 2010; Köse, 2007; Taş ve Yakar, 2009; vb.). Özellikle şehirle bağlantıları yeterince gelişmeyen yerleşmelerde daha belirgin görüldüğü üzere kırsal meskenler, buldukları sahanın fiziki, beşeri ve ekonomik özellikleri ile sıkı sıkıya bir ilişki halindedir (Tanoğlu, 1969). Bu bakımdan farklı coğrafi şartlarda kurulmuş yerleşmelerde konut tiplerinde hemen fark edilebilecek türden yapısal değişikliklerin olduğu anlaşılmaktadır. Farklı iklimatik, jeolojik, jeomorfolojik, vejetatif özelliklere sahip sahalarda görülen konut tipleri de birbirlerinden çok farklı olabilmektedir. Fiziki özelliklerin yanı sıra kırsal sahada yaşayan insanların sosyal statüsü, gelir seviyesi, kazanç sağladığı ekonomik faaliyetlerin türü ve son yıllarda görülen şehirle olan bağların gittikçe kuvvetlenmesiyle konut tipleri farklı kimliğe bürünebilmektedir (Doğanay, 2014). Konutların, sözü edilen farklı doğal ortam koşullarında yaşadığı bu değişim, tipik olarak kullanılan yapı malzemesinde açık bir biçimde görülebilir. Bu değişimi meskenlerin çatı yapısı, duvarların kalınlığı, pencere boyutları, kalınlığı ve sayısı, kat ve oda sayıları, konut planlarında görmek mümkündür (Hayli, 2001). Bunların yanı sıra, konutların fonksiyonları ve eklenti durumları özellikle ekonomik yapı ve gelir seviyesi ile bağlantılı bir biçimde şekillenmektedir. Tarımın birincil uğraş olarak yapıldığı köylerde daha çok ambar, tarım araçları deposu, serender, tütün damı, depo gibi eklentilerin yaygın olduğu görülürken, hayvancılık ekonomisine dayalı köylerde ise daha çok ahır, ağıl, samanlık, sütlük vb. hayvanların barınması ve hayvansal ürünlerin üretildiği eklentiler meskenlerin çevresine adeta serpilmiş vaziyettedir (Yılmaz & Üzülmöz, 2017). Özellikle son yıllarda şehir ile olan ilişkilerin kuvvetlenmesi, ulaşım ve iletişim şartlarında görülen gelişmeler sonucunda köylerde yer alan konutların doğal çevre ile olan bağlarının zayıflamaya başladığı görülmektedir. Bu konutlar, kendi kırsal kimliklerini yitirmeye başlayıp şehirselleşme özellikler göstermeye ve köylerde de tıpkı şehirler gibi heterojenleşmeye başlamıştır (Altaş, Gök, & Doğanay, 2006).

Kır konutlarının doğal çevrenin özelliklerini daha fazla yansıttığı bilinmektedir. Kır meskenleri, doğal çevreye bağlı olduğu müddetçe coğrafi açıdan taşıdığı önem artmaktadır. Ekonomik anlamda daha yoksul sayılabilecek kırsal kökenli yerleşmelerde doğal çevreye olan bağ daha da güçlüdür (Özav, 2002). İnsanoğlu kendileri için önemli gördükleri konutlarını inşa ederken yaşadıkları doğal çevrenin verdiği imkânları kullanmak zorundadır. Dağlık bir sahada yer alan bir meskenin daha çok taş, ova, depresyon veya alüvyonal arazilerde yer alan bir meskenin toprak kerpiç, ormanlık bir sahada bulunan bir meskenin de ahşap malzemeden üretilmiş olması son derece doğaldır. Salihli ilçesinde de bu durum rahatlıkla gözlenebilmektedir. Özellikle Salihli ovası ve çevresinde yer alan kırsal nitelikli yerleşmelerde daha çok kerpiç evler yaygınken dağlık sahalara çıkıldığında ise taş evlerin yoğunlukta olduğu rahatlıkla gözlenebilir. Özellikle ekonomik gelişmenin daha düşük olduğu sahalardaki meskenlerin, kolay ve ucuz bulunabilen, işleminin nispeten daha basit olduğu, en yakında bulunan malzemelerden inşa edildiği görülmektedir (Tunçdilek, 1967). Bu durum özellikle yapım tarihi daha eski olan konutlarda daha yaygın olarak görülmektedir. Buna karşın daha yakın zamanda inşa edilmiş yeni konutlarda doğal çevrenin imkânlarının dışına çıkılarak araştırma sahasının dışından

temin edilen demir, çimento, tuğla gibi daha modern yapı malzemelerinin kullanıldığı görülmektedir (Doğanay, 2014).

Kırsal yerleşme kalıplarında ve kırsal yerleşmelerdeki mesken kullanım pratiklerinde son yıllarda dikkat çekici değişimler göze çarpmaktadır. İkinci konut bağlamında kırsal alanlarda bireysel ya da toplu biçimde hobi bahçesi şeklinde konutlar ortaya çıkmaktadır. Son yıllarda şehirselleşmenin ortaya çıkardığı sorunlar, yoğun çalışma şartları, dinlenme zamanlarında artış şehirselleşmeden uzaklaşma eğilimini tetiklemiştir (Yasak ve Doğan, 2018). Bunun neticesinde kırsal yerleşmeler yeniden önem kazanmaya başlamıştır. Şehirde yaşayan nüfusun ekonomik seviyesinin arttıkça şehrin yakın ya da uzak çevresinde kırsal yerleşmelerde yönelmesi yeni arazi kullanım biçimlerini ve yeni mesken tiplerini ortaya çıkarmaktadır. Bu çalışma, kırsal meskenlerin değişimine vurgu yapmakla birlikte öncelikli olarak mesken tiplerinin topoğrafyaya göre nasıl farklılaştığı üzerinde durmaktadır.

1.1 Araştırmanın Yeri, Sınırları ve Özellikleri

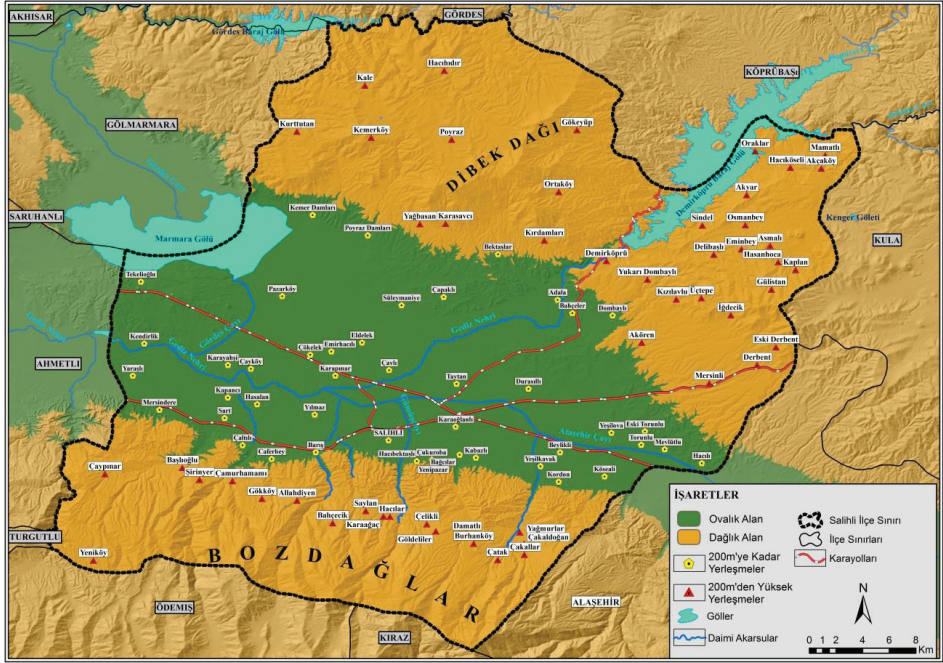
Salihli, Ege bölgesinin K1y1 Ege bölümünde Manisa ili sınırları içerisinde yer alan bir ilçedir. İlçe yaklaşık 1302 km²'lik bir yüzölçümüyle Akhisar'dan sonra Manisa ili içerisinde en geniş alan kaplayan ikinci ilçe olma özelliğine sahiptir. Manisa ilinin güneyi ile güneydoğusu arasında yer alan Salihli ilçesinin güneybatısı İzmir ili, doğusu Alaşehir ve Kula, Batısı, Ahmetli ve Turgutlu, Kuzeyi ise Gördes ve Köprübaşı ilçeleriyle çevrelenmiştir (Harita 1). Nüfusu 2018 verilerine göre kırsal ve şehirselleşmeler dâhil 161.863 kişidir. İlçe genelinde tarıma dayalı ekonomik faaliyetlerin hâkim olduğunu belirtmek mümkündür (Koday, Kaya ve Akbaş, 2016). Ancak Salihli şehrinde sanayi ve hizmet sektörü gelişmiştir. Kırsal alanlarda özellikle bağcılıkla ilintili tarım fonksiyonu önemini korumaktadır. Öyle ki şehirde gelişen sanayi sektörünün bir kısmı da tarıma bağlı gıda sanayisidir. Bu bakımdan şehrin çevresinde kırsal yerleşmeler, bağcılığa dayalı belirli temel fonksiyonlarla mevcudiyetini devam ettirmektedir.



Harita 1. Salihli ilçesi lokasyon haritası.

1.2 Amaç ve Yöntem

Araştırma amacı Salihli ilçesindeki dağ ve ovalık alanlarda bulunan kırsal yerleşmelerdeki konut tiplerinin yapısal ve fonksiyonel olarak karşılaştırmasını yapmaktır. Ayrıca bu konutların doğal çevreyle olan ilişkilerinin analizi ve son yıllarda görülen modernleşme eğiliminin bu konutlar üzerindeki etkisi üzerinde durulmaktadır. Manisa, 2012 yılında 6360 sayılı kanun gereği büyük şehir olmuştur. Bu kapsamda eskiden köy olarak kabul edilen yerleşmeler mahalle ismini almıştır. Mahalle adını alan bu yerleşmeler, coğrafi olarak kırsal karaktere sahip oldukları için köy kabul edilmişlerdir. Çalışmanın amacına uygun olarak şehir merkezi sınırları içerisinde yer alan mahalleler ve kırsal niteliği tam anlamıyla gösteremediği düşüncesiyle önceden kasaba olarak tanımlanan yerleşmeler de araştırmanın kapsamı dışında tutulmuştur.



Harita 2. Salihli'nin dağlık ve ovalık sahalardaki köylerin dağılışı.

Sahada kırsal yerleşmelerin sınırları içerisinde yer alan eski adıyla köyler mevcut yasa sonrası mahalleler tespit edilmiş ve listesi oluşturulmuştur (Tablo 1). Araştırma sahasında kırsal karakter gösteren büyük şehir yasası öncesi köy olan 76 yerleşme belirlenmiştir. Belediye ve muhtarlarla yapılan görüşmelerle ve topoğrafya haritası yardımıyla sahada yapılan gözlemler neticesinde yerleşmeler, sahip oldukları jeomorfolojik özellikleri ve yükselti basamaklarında ait olduğu kategori dikkate alınarak kuruluş yerlerine göre dağ ve ova yerleşmeleri şeklinde bir sınıflandırılmaya tabi tutulmuştur. Ovanın genel eğilimine göre 0-200 metre arasında yerleşmeler ovada kabul edilmiştir. 200 metre ve üstü yamaç, sırt ve vadi gibi birimleri içine alacak şekilde olan alanlar dağlık sahalarda kabul edilmiş ve kırsal yerleşmeler belirlenmiştir (Harita 2).

Araştırma sürecinde sahayı en iyi şekilde yansıttığı düşünülen yerleşmelere arazi çalışmaları düzenlenmiş olup yöre halkıyla konutlar ve yerleşmeler hakkında derinlemesine mülakat yapılmıştır. Arazi çalışmaları sırasında hâkim konut tipini oluşturduğu düşünülen meskenler fotoğraflanarak bu meskenlerin planları çizilmiştir. Böylece konutların oda ve eklentilerinin dağılımıyla hâkim fiziki, sosyal ve ekonomik faktörlerle olan ilişkilerine dikkat çekilmeye çalışılmıştır.

Tablo 1. Salihli İlçesinde Kırsal Yerleşmelerin Topoğrafik Ünitelere ve Yükselti Basamaklarına Göre Dağılımı

Köy/Mahalle Adı	Topoğrafya	Yükselti (m)	Köy/Mahalle Adı	Topoğrafya	Yükselti (m)
1 Akören	Dağlık	200-400	40 Kapancı	Ovalık	0-200
2 Akyar	Dağlık	400-600	41 Kaplan	Dağlık	600-800
3 Allahdiyen	Dağlık	400-600	42 Karaağaç	Dağlık	400-600
4 Bağcılar	Ovalık	0-200	43 Karaoğlanlı	Ovalık	0-200
5 Bahçecik	Dağlık	600-800	44 Karapınar	Ovalık	0-200
6 Barış	Ovalık	0-200	45 Karasavcı	Dağlık	200-400
7 Başlıoğlu	Dağlık	200-400	46 Karayahşi	Ovalık	0-200
8 Bektaşlar	Ovalık	0-200	47 Kemer	Dağlık	600-800
9 Beylikli	Ovalık	0-200			
10 Burhan	Dağlık	600-800	48 Kemerdamları	Ovalık	0-200
11 Caferbey	Ovalık	0-200	49 Kendirlik	Ovalık	0-200
12 Çakaldoğanlar	Dağlık	400-600	50 Kırdaamları	Dağlık	200-400
13 Çaltılı	Ovalık	0-200	51 Kızılhavlu	Dağlık	200-400
14 Çamurhamamı	Dağlık	200-400	52 Kordon	Ovalık	0-200
15 Çapaklı	Ovalık	0-200	53 Köseali	Ovalık	0-200
16 Çavlu	Ovalık	0-200	54 Kurttutan	Dağlık	400-600
17 Çayköy	Ovalık	0-200	55 Mamatlı	Dağlık	400-600
18 Çaypınar	Dağlık	400-600	56 Mersindere	Ovalık	0-200
19 Çelikli	Dağlık	600-800	57 Mersinli	Dağlık	200-400
20 Çökelek	Ovalık	0-200	58 Mevlütlü	Ovalık	0-200
21 Çukuroba	Ovalık	0-200	59 Oraklar	Dağlık	200-400
22 Damatlı	Dağlık	600-800	60 Ortaköy	Dağlık	400-600
23 Delibaşlı	Dağlık	400-600	61 Pazarköy	Ovalık	0-200
24 Derbent	Dağlık	400-600	62 Poyraz	Dağlık	600-800
25 Dombaylı	Ovalık	0-200	63 Poyrazdamları	Ovalık	0-200
26 Eldelek	Ovalık	0-200	64 Sarıpınar	Ovalık	0-200
27 Eminbey	Dağlık	400-600	65 Sindel	Dağlık	200-400
28 Emirhacılı	Ovalık	0-200	66 Şirinyer	Dağlık	400-600
29 Gökçeköy	Ovalık	0-200	67 Tekelioğlu	Ovalık	0-200
30 Gökeyüp	Dağlık	600-800	68 Torunlu	Ovalık	0-200
31 Gökköy	Dağlık	400-600	69 Üçtepe	Dağlık	400-600
32 Hacıbektaşlı	Ovalık	0-200	70 Yağbasan	Dağlık	200-400

33	Hacıhıdır	Dağlık	400-600	71	Yağmurlar	Dağlık	400-600
34	Hacıköseli	Dağlık	200-400	72	Yarışlı	Ovalık	0-200
35	Hacılı	Ovalık	0-200	73	Yeniköy	Dağlık	800-ve üstü
36	Hasalan	Ovalık	0-200	74	Yenipazar	Ovalık	0-200
37	İğdecik	Dağlık	400-600	75	Yeşilkavak	Ovalık	0-200
38	Kabazlı	Ovalık	0-200	76	Yeşilova	Ovalık	0-200
39	Kale	Dağlık	600-800				

2. Doğal Çevre Mesken İlişkisi

İnsan ve mekânın karşılıklı etkileşiminin en bariz örneklerini yansıtan kır yerleşmeleri, coğrafi açıdan her zaman incelemeye değer bir alan olma özelliğini taşımaktadır. Şehirdeki homojenleşmeye başlamış konut tiplerinden ziyade kır yerleşmelerinde yer alan konutlar buldukları lokasyonun iklimi, relief özellikleri, yükseltisi, jeolojisi, bitki örtüsü, toprak yapısı vb. fiziki özelliklerinin yanı sıra kültürel özellikleri, gelenek-görenekleri, ekonomik faaliyetleri vb. sosyo-ekonomik faktörlerle sıkı sıkıya bir ilişki içerisinde olduğu görülür (Yılmaz & Üzülmöz, 2017; Tunçdilek, 1967).

Arazinin jeomorfolojik özelliklerinden bahsedilerek sahadaki dağlık ve ovalık alanların doğal ortam koşullarındaki ortaya çıkardığı farklılığın anlamlandırılmak daha kolay olacaktır. Gediz grabenin doğusunda yer alan Salihli ovası kuzeyinde Dibek dağı, güneyinde yükselen Bozdağların arasında kalan az eğimli bir ovadır (Taşlıgil, 1988). Bu dağlar, yükselti olarak sarp morfolojik birimleri temsil etmeseler de ova tabanı ile kıyaslandığında farklı doğal ortam şartlarına sahiptir. Salihli'nin kuzeyinde yükseltisi fazla olmayan bir plato görünümünde yer alan Dibek dağının en yüksek noktası 1100 metre iken araştırma sahasındaki belki de en önemli yükseltisi olarak dikkat çeken Bozdağlar, ova tabanından ve dolgu sahalarından itibaren hemen eğimlenerek 2000 metreyi aşan yükseltiye ulaşmaktadır (Harita 2). Araştırma sahasının sınırları içerisinde yer alan Bozdağların kuzey yamaçlarının dik eğimli olması, geçirdiği jeolojik ve jeomorfolojik süreçler sonucunda neotektonizmanın etkisiyle meydana gelen doğu-batı yönlü faylanmalar ve horst-graben sisteminin oluşmasıyla açıklanmaktadır. Bozdağların kuzey yamaçları düzenli bir uzanışa sahip durumdadır. Bozdağların sözü edilen yamaçlarında zirvelerden 8 ila 10 km'lik mesafelerde görülebilen 300-400 metre derinliğe sahip olan halk dilinde "Kapuz" adı verilen vadiler meydana gelerek dağ ve ova morfolojisi arasında bir geçiş kuşağını oluşturmaktadır (Çukur, 1992) (Harita 3).

seli ve orografik unsurlara bağlı olarak Salihli ve çevresinde sıcaklık, yağış ve rüzgâr yönünden bazı farklıların olduğu anlaşılmaktadır (Koçma, 1989) Özellikle Bozdağların zirvesine doğru çıkıldıkça kademeli olarak sıcaklığın azaldığı ve yağış miktarının arttığı görülmektedir. Bu doğal ortam şartları ile ovidan önemli ölçüde ayrılan dağlık sahalarda, kış ayları daha soğuk olup nispeten daha fazla yağış almaktadır. Ovalar ise dağlara nazaran daha ılıman bir ortam şartları sunmaktadır (Başkan, 2006).

Konutlar fiziksel ve fonksiyonel durumları açısından doğal çevre şartlarıyla doğrudan ilişkilidir (Bulut, 2002). İklim, relief, toprak, bitki örtüsü, jeoloji (yakın çevrede var olan malzemelerin temini) gibi çok çeşitli doğal ortam koşulları bir yerleşmedeki konut tipini doğrudan etkileyen fiziki şartlar arasında yer alır (Zorlu & Sağsöz, 2010).

Jeomorfolojik olarak ilçede ova ve dağlık alanlar belirgin bir şekilde kendini gösterir. Ancak çalışma alanı içerisinde ovalık sahalarda daha çok yer kaplar. Bu durumun farklı fiziki ve beşeri ortamların oluşmasını neden olduğu söylenebilir. Özellikle dağlık alanlarda doğru çıkıldıkça sıcaklığın kademeli bir biçimde azaldığı ve iklim şartlarının giderek değişmeye başladığı görülür. Bu durum konutların fiziki yapılarında ve eklentilerin yayılış biçimlerinde göze çarpmaktadır. Öyle ki Salihli ovasında yer alan kırsal yerleşmelerde yaygın olarak kerpiç malzeme kullanılırken taş malzeme de genellikle evlerin zeminlerinde kullanılmaktadır. Dağlık alanlardaki yerleşmelere gidildikçe taş malzemenin kullanım sıklığının arttığı ve kerpiç kullanımının kademeli olarak düştüğü görülür. Bu durumun oluşmasında en temel etken iklimin değişmesinin yanı sıra kolay temin edilen yapı malzemesinin farklılaşması olarak gösterilebilir (Fotoğraf 1).



Fotoğraf 1. Salihli'deki dağlık köylerinde yaygın olarak görülen taş evlerden bir görünüm.

Ova köylerinde iklimin ılımanlaşması sonucunda daha ince duvarlar ve pencereler kullanılmıştır. Birincil geçim kaynağı olarak tarımın ve bağıcılığın öne çıkması sonucunda bir avlu çevresine konutun yanında inşa edilmiş tarımsal ürünlerin depolandığı, işlendiği ve malzemelerin konulduğu eklentiler yer almaktadır. Dağ meskenlerinde ise geniş tarla ve bağlar yerini daha küçük bahçelere bırakmıştır. Bu arazilerde daha çok geçim tipi ekim faaliyeti yapılırken nispeten belirli oranlarda da çevre pazarlara da satılacak ürün yetiştirilmektedir. Bu sahalarda arazi ve iklim şartlarının bir sonucu olarak bağıcılık tarımı sınırlı düzeyde yapılmaktadır. Etkisi nispeten daha azalan bitkisel üretimin yerini hayvancılık ekonomisi almıştır. Ekonomik faaliyetin doğal ortam şartlarıyla beraber değişmesiyle eklentiler de hayvancılığa uygun olarak değişmiştir. Bu köylerde duvar kalınlığı artmaya başlamış ve “Sakız harcı”¹ adı verilen bir harç kullanılarak konut içerisinde ısı yalıtımının sağlanmıştır. Ayrıca Bozdağlar ve Dibek Dağı’nda güneşten daha fazla faydalanmak için evler daha çok güney cepheye bakar vaziyette inşa edilmiştir.

2.1 Yapı Malzemesi

Kırsal meskenler, genel olarak doğal çevre şartlarına bağlı olarak inşa edilen meskenlerdir. Araştırma sahasındaki kırsal yerleşmelerde yaygın olarak kullanılan yapı malzemesinin kerpiç ve taş olduğu göze çarpar (Fotoğraf 2). Yapılarda kullanılan temel malzeme, sahanın her kesiminde aynı oranda yer almaz. Dağlık ve düz sahalarda yer alan meskenlerde kullanılan ana malzemeler de değişiklik göstermektedir. Şehrin kuzeyinden ve güneyinden çevreleyen dağlık kuşaklarda daha çok taş evlerin yaygın olduğu göze çarparken merkezi kısımda yer alan Salihli Ovası ve çevresindeki düzlük sahalarda ise kerpiç evler daha yaygındır. Bu durum elbette ki rastlantısal değildir. İnsanlar evlerini inşa ederken, yakın çevreden en kolay bulabildikleri ve maliyet bakımından en ucuz yapı malzemesini kullanmayı tercih etmektedir. Dağlık sahalarda bolca bulunan ve oldukça sağlam nitelikte olan taş malzeme bu özelliğinden ve kolay temin edilebilirliğinden dolayı araştırma sahasının kuzeyinde ve güneyindeki dağlık-engebeli arazilerde sıkça kullanılmıştır. Taş meskenler sağlam olmalarına karşın iyi bir iletken özelliği taşımadıkları için genellikle tek başına kullanılmaz. Özellikle kış mevsiminde ısınmanın kolayca gerçekleştirilmesi amacıyla taş malzeme, çamur harcı, kireç harcı ve ekonomik seviyenin yükseldiği yerlerde yer yer çimento harcı ile desteklenerek kullanılmıştır. Ovalarda taş malzemenin daha zor bulunması, geniş düzlükler üzerinde kayaçların çözülüp parçalanmasıyla oluşan gelişmiş bir toprak örtüsünün bulunması, kolay işlenebilmesi ve ucuz olması gibi avantajlarından dolayı kerpiç konutların daha yaygın olarak yer aldığı görülmektedir. Bu avantajlarına karşın neme ve suya karşı dayanıksız olması sebebiyle yağışın bol olduğu dönemlerde bu konutlarda önemli sorunlar yaşanmaktadır. Araştırma sahasında yapılan gözlemler sonucu tıpkı dağlık kesimdeki taş meskenlerde olduğu gibi ova ve düzlük sahalarda yaygın olarak bulunan kerpiç meskenlerde de tek tip malzemenin

1) Sakız harcı: Bölgede yaptığımız arazi çalışmaları esnasında yerel halkla yapılan görüşmeler neticesinde tespit ettiğimiz kırsal meskenlerde ısı yalıtımı sağlamak amacıyla kullanılan bir harç malzemesidir.

tercih edilmediği görülmektedir. Genellikle sağlamlığını arttırmak, meskeni daha işlevsel hale getirmek amacıyla kerpicing içine ot, saman gibi malzemeler katılmaktadır.

Kırsal yerleşmelerde yaşayan ailelerin gelir seviyelerinin artması, ulaşım sistemlerinde görülen gelişme, iletişim olanaklarının iyileşmesi ve şehirselleşme nüfusla olan bağlantıların güçlenmesi gibi sebeplerin etkisiyle araştırma sahasında özellikle ova yerleşmelerinde sosyo-ekonomik hayatta modernleşme eğilimlerin izlerini görmek mümkündür. Böylece özellikle ovalık sahalarda kır mesken yapımında doğal çevre şartları ve elde edilebilen malzemeye olan bağımlılık azalmıştır. Zamanla kır meskenlerin şehirdeki meskenlere benzeme eğilimlerinin arttığı görülmektedir. Modernleşme süreci sonrasında yaygın olarak görülen taş ve kerpicing yerini tuğla, demir, çimento gibi betonarme yapılar almaya başlamıştır. Bu akım, dağ meskenlerinde ovalara nazaran ulaşım sistemlerinin daha uzun süreçte gelişmesi ve şehirle olan bağlantının halen çok kuvvetli olmaması sebebiyle daha yavaş bir hızla gerçekleşmektedir. Özellikle gelir seviyesi yüksek olan, kent merkezlerinden ve yurt dışından gelmiş ailelerin geldikleri şehirlerdeki mimari konut tarzını kırsal yerleşmeye uyarlama arzuları mesken tipindeki modernleşme olgusunu arttırmaktadır. Bu durum şehir merkezine daha yakın olan ova köylerinde daha hızlı ve belirgin bir şekilde devam ederken dağ yerleşmelerinin nispeten daha izole durumda olduğu söylenebilir.

Taş meskenler şehrin kuzeyinde ve güneyinde yer alan dağlık sahalardaki köylerde daha yaygındır. Taş meskenlerde yaşanan en büyük sorun, taşın yalıtım açısından dezavantajlı bir malzeme olmasından ötürü dağ köylerinde görülen sert kışlarda ve düşük sıcaklıklardaki ısınma sorunudur. Bu sorunu gidermek için halk taşın sıvanması çözümüne gitmiştir. Böylece soğuk kış aylarında daha iyi ısınma koşullarının oluşması sağlanmaktadır.

Araştırma sahasında taş ve kerpicing dışında özellikle ilçenin kuzeyinde ve güneyinde yer alan ormanlık sahalarda seyrek olarak yer alan ahşap meskenler bulunmaktadır. Fakat bunların sayısı oldukça azdır. Bunun başlıca sebebi, sahanın ormanlık arazi varlığının çok yeterli olmaması, kesimle ilgili sınırlandırmaların da olmasıyla ağacın taş ve toprak malzemelere oranla daha az temin edilebilirliği olarak açıklanabilir.

3. Mesken Tipleri

Konut tiplerinin tasnifi birçok farklı şekilde yapılabilmektedir. Bundan önceki bölümlerde, araştırma sahasında bulunan dağ ve ova yerleşmelerine ait meskenlerin yapısal farklılıklarına ve bu farklılıkların nedenleri üzerinde durulmuştur. Bunun haricinde kır meskenleri, fonksiyonlarına göre de belirli noktalarda ayrılmaktadır. Bu farklılaşmada en önemli rol oynayan unsur da hiç kuşkusuz sosyo-ekonomik yapıdır. Aileler ovalık ve dağlık alanlarda sosyal olarak birbirine nispeten benzer özellikler gösterirken, ekonomik olarak farklılıklar gösterir. (Özav & Yılmaz, 2007) Ovadaki kırsal yerleşmelerin şehirle bağlantılarının sık olması iş gücü piyasasına girme bağlamında aileleri ekonomik seviye olarak daha iyi hale getirmektedir. Ova yerleşmelerinde yaşayan aileler genel itibarıyla tarımla uğraşmaktadır. Bu bakımdan ailenin oturduğu evin çevresine geçim kaynakları olan tarımla ilgili eklentiler inşa etmişlerdir.



Fotoğraf 2. Ova köylerinde tarıma bağlı eklentileri içinde barındıran eski tip bir mesken.

Ailenin oturduğu kısımla evin diğer eklentileri bir avlu çevresinde konumlandırılmışlardır. Bu eklentiler genel olarak traktör, romörk, kamyonet, tırpan, biçerdöver vb. tarımsal araç- gereçlerin yer aldığı nispeten büyük sayılabilecek bir garaj; tahıl tarımının yapıldığı yerlerde tahılların depolanmasını sağlayan bir ambar; tavuk, horoz, hindi vb. hayvanların barınmasını, beslenmesini ve üremelerini sağlayacak bir kümes; küçükbaş ve büyükbaş hayvanlar için korunaklı bir ahır. vb şekilde sıralanabilir (Fotoğraf 2). Ovada, kış aylarının çok aşırı soğuk geçmemesi, güvenlik zafiyetinin bulunmaması vb. sorunların yaşanmaması gibi birçok farklı sebeplerle evlerin, eklentilerden ayrıldığı ve evle eklentiler arasında birbirlerine yakın olma zorunluluğunun ortadan kalktığı söylenebilir. Ayrıca ovada yer alan bu meskenlerde eklentilerin yapımında modern malzemenin kullanıldığı dikkati çekmektedir.

Dağ köylerindeki meskenlerde engebeli reliefin bir sonucu olarak ev ve eklentileri arasındaki mesafe nispeten daha azdır. Hayvancılığın daha yaygın bir uğraş olarak yapıldığı dağ yerleşmelerinde mesken tipleri incelendiğinde fonksiyonel olarak yapılan faaliyet türünün etkisini görmek mümkündür. Bu meskenlerin eklentilerinin daha ziyade hayvanların barınma ve beslenme için kullanıldığı göze çarpmaktadır.

Araştırma sahasında dağ ve ovadaki kırsal yerleşmelerde görülen meskenler yapım yıllarına göre eski tip konutlar, yeni tip konutlar ve modern konutlar şeklinde sınıflandırılarak incelenmiştir. Ayrıca bu üç konut türünün ova ve dağlık sahalardaki görünümünde

göze çarpan farklılıklar kıyaslanmaktadır. Salihli ilçesinde kırsal kökenli yerleşmelerde saha araştırması neticesinde yapım yılı açısından eski tip, yeni tip ve modern konutların birbirleriyle adeta iç içe geçmiş şekilde karışık olarak yer aldığı görülmektedir.

3.1 Eski Tip Konutlar

Kırsal yerleşmeler içerisinde yapım tarihi bakımından eski olarak adlandırılacak konutlar, doğal ortam şartlarını en iyi şekilde yansıtan konutlar olarak bilinmektedir (Özav, 2002). Genel olarak taş ve kerpicing yaygın kullanıldığı eski tip konutlarda morfolojiye bağlı olarak konut tiplerinde bir takım farklılaşma görülmektedir. Özellikle doğal ortam şartları açısından görülen bu farklılaşmanın bir eseri olarak dağ yerleşmelerinde taşlık arazilerin bolluğu sebebiyle taş meskenlerin ağırlık kazandığı görülürken ovalarda yine daha kolay bulunabilmesi ve maliyetinin ucuz oluşunun verdiği bir avantajla kerpiç meskenlerin sayıca çok olduğu anlaşılmaktadır. İklimin ve verimli toprakların etkisiyle Salihli Ovası'na kurulmuş kırsal yerleşmelerde yaygın olarak tarımla uğraşmaktadır. Bunun yanında hayvancılık tarımı destekler nitelikte bir ek uğraş olarak yapılmaktadır. Tarım ekonomisinin egemen olduğu ovada konutların eklentilerinin de tarım eksenli olarak inşa edildiği anlaşılmaktadır. Ovalık sahalarda eskiden taş malzemeyle yapılmış ancak zaman zaman üst kısım yıkılarak tuğladan yapılmış meskenlere de rastlamak mümkündür (Fotoğraf 3).



Fotoğraf 3. Ova köylerinde taş zemine inşa edilmiş bir eski tip mesken örneği.



Fotoğraf 4. Dağ köylerinde sıkça görülen eski tip taş mesken örneği.

Salihli ovasının kuzeyinde ve güneyinde yer alan Bozdağlar ve Dibek dağına doğru gidildikçe meskenlerde taş malzemenin kullanım yoğunluğunun arttığı görülmektedir (Fotoğraf 4). Ayrıca tarım arazilerinin boyutlarının küçüldüğü ve yer yer parçalandığı, bunun sonucunda yaygın ekonomik faaliyetin tarımdan hayvancılığa geçtiği anlaşılmaktadır. Bu tip konutlarda nispeten daha serin hava şartlarına sahip dağlık alanlarda ısı yalıtımı sağlamak amacıyla harç malzemeleri kullanılması yaygınlaşmıştır.

Gerek dağlık gerekse ovalık yerleşmelerde bulunan eski tip meskenlerde avlu olup “Koca Kapı” adı verilen geniş bir kapıyla sokakla bağlantı sağlanır (Fotoğraf 5). Salihli ve çevresinde eski tip kır konutlarında daha çok ekonomik düzeyi düşük ailelerin yaşadığı görülür. Özellikle Bozdağların kuzey yamaçlarında ve Dibek dağlarında yer alan kırsal yerleşmelere gidildikçe tarım arazilerinin azalmaya başlaması sonucunda tarımdan elde edilebilecek gelirin de aynı oranda düştüğü görülür. Bu bakımdan nispeten daha az gelişmiş bu dağlık köylerde eski tip konutlar, modernleşme akımına rağmen yerini ve önemini korumaya devam etmektedir.



Fotoğraf 5. Dağ ve ova meskenlerinde avluya giriş çıkışı sağlayan “Koca Kapı”

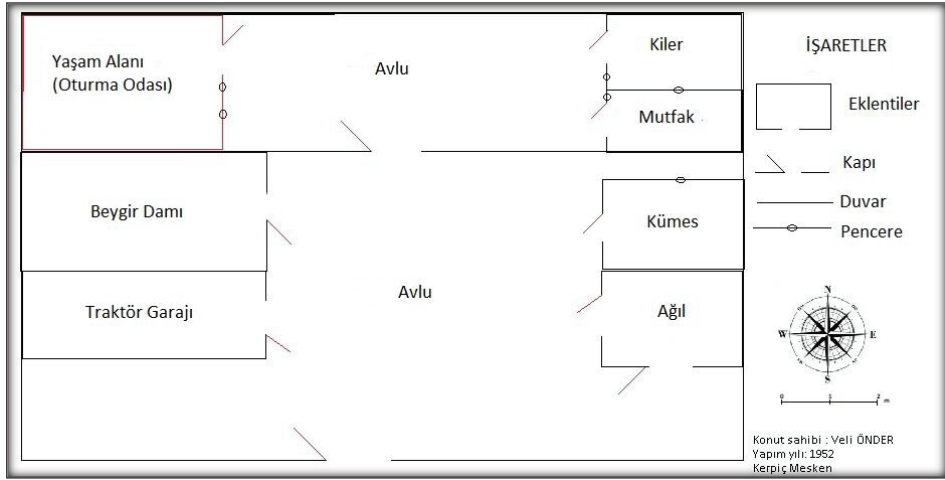
Çalışma sahasında Kemer, Gökeyüp, Tekelioğlu ve Damatlı köylerinde tarih eski tip konutlara çokça rastlamak mümkündür (Fotoğraf6). Çalışma sahasında, inşasında ilk olarak taş malzemenin kullanıldığı ancak zamanla tadilata uğrayarak beton ve ahşap malzemeyle desteklenen tarihi yapıların varlığı tespit edilmiştir. Bu sahada eski yığma taş ve ahşap döşemeli konutlar ve cumbaları konut mimarisinde öne çıkmaktadır. Ege bölgesinde sıkça rastlanan eski Rum evlerinin tipik özelliğini yansıtan taş malzeme ve uzun pencerelere sahip bu yapıların, geçmişte başka bir bölgedeki benzer konutlar örnek alınarak inşa edildiği anlaşılmaktadır.

Buna karşılık Salihli ovası üzerinde bulunan yerleşmelerde tarımdan elde edilebilen gelirin daha fazla oluşu, şehirle olan bağlantı ve ilişkilerin daha kuvvetli olması gibi sebepler neticesinde eski tip konutların sayısı ve oranlarının dağ köylerine göre daha az olduğu görülmektedir. Ovalık alanlarda bulunan eski tip konutların sayısının gün geçtikçe azalmaya başladığını, hatta yerlerini modern konutlara bırakarak yok olma tehlikesiyle karşı karşıya oldukları anlaşılmaktadır.



Fotoğraf 6. Dağlık sahada yer alan kemer köyünde görülen tarihi bir yapı.

Çalışma sahasında eski tip konutlar genel itibariyle tek katlı olarak inşa edilmiştir. Ancak ilçe genelinde iki ve üç katlı konutlara da rastlamak mümkündür. Çok katlı yapılarda bu katların kullanım şekilleri de dağ ve ova köylerinde farklılık göstermektedir. Özellikle hayvancılık ekonomisinin egemen olduğu dağ köylerinde ilk katın yer yer yöre halkı tarafından “Mal Damı” olarak adlandırılan hayvan barınakları olarak kullanılabilirdiği anlaşılmaktadır. Ovalarda ise hayvanların konulduğu dam eklentilerinin daha çok ailenin yaşadığı meskenden ayrı olarak avlu çevresine yer alır.



Şekil 1. Ovalık alanlarda tek katlı eski tip meskenlerde görülen ev planı örneği.

Ovada meskenler, bir avlu etrafında çevresinde eklentileri ile beraber inşa edilmiş durumdadır. Konut ve eklentiler, ailenin sosyo-ekonomik yapısıyla ilişkili olarak inşa edilmiştir. Özellikle Salihli ovasında çiftlik ve tarlaların boylu boyunca uzandığı, bağcılığın yoğun olarak yapıldığı yerleşmelerde eklentilerin de tarım ekonomisine bağlı olarak samanlık, ambar, tarım aletleri için garaj, tavuk kümesi vb. eklentiler yaygınlık gösterir (Şekil 1). Dağ yerleşmelerinde ise hayvancılık ekonomisinin tarımın önüne geçmesi ile eklentilerin de hayvanların barınması ve hayvansal üretimin gerçekleştirildiği ahır, ağıl ve samanlık gibi eklentilerin görülmeye başlandığı göze çarpmaktadır.

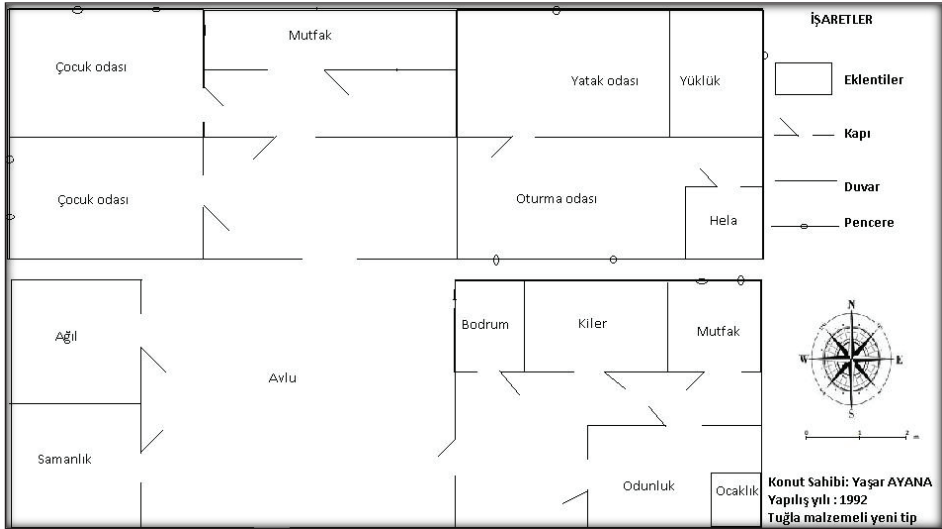
3.2 Yeni Tip Konutlar

Yeni tip konutların temel niteliği, eski tip konutlara nazaran çevrenin etkisinin daha azalmış olmasıdır. Şehirle olan ulaşım bağlantılarının güçlenmesiyle doğru oranda artan kır-kent etkileşimi sonucunda çevreden kolay temin edilebilen yapı malzemelerine olan bağlılık azalmıştır. Nispeten uzak olarak kabul edilen şehirden getirilen modern yapı malzemelerinin yoğun olarak kullanılmasıyla taş ve kerpicin yerini tuğla, Marsilya kiremidi, briket, demir, çimento malzemeleri almıştır.



Fotoğraf 7. Geniş bir avlu etrafına yerleştirilmiş yeni tip mesken örneği.

Yeni tip konutlar, yaygın olarak bir veya iki katlı olarak inşa edilmiştir. Yeni tip konutlarda eklentilere olan bağlılık eski tip konutlara kıyasla daha azalmıştır. Bu konutlarda, eklentiler genel itibariyle ailenin yaşadığı meskenden ayrı olarak inşa edilmektedir. Salihli'deki ova köylerinde yer alan konutlar ve eklentileri büyükçe bir avlu etrafında inşa edilmiş durumdadır. Ova yerleşmelerinin sağladığı morfolojik avantajdan ötürü konut ve eklentilerin birbirlerine yakın olarak konumlandırılma gibi bir zorunlulukları yoktur. Bozdağlar ve Dibek dağları çevresindeki dağ köylerinde ise engebeli arazilerin artmasına bağlı olarak mesken ve eklentilerinin birbirine daha yaklaştığı görülmektedir. Özellikle tek katlı konutlarda meskenle eklentilerin birbirinden tamamen ayrılmış olmasının temel sebebi, ahır, ambar gibi eklentilerden yayılabilecek kötü kokuları ailenin yaşadığı konuttan uzak tutma gayesidir (Fotoğraf 7, Şekil 2).



Şekil 2. Tek katlı geniş bahçeli yeni tip meskenlerde yaygın olarak görülen ev planı örneği.

Özellikle sulamalı tarımın yapıldığı ve gelir seviyesinin nispeten yüksek olduğu köylerde eski tip konutların yıkılarak yerine modern malzemelerin kullanıldığı konutların inşa edildikleri anlaşılmaktadır. Şehirle olan bağlantıların daha güçlü ve tarım ekonomisinin hayvancılığa kıyasla daha gelişmiş olduğu ova yerleşmelerinde yeni tip konutlar sayı ve oranca daha yaygın durumdadır. Bu oran gün geçtikçe eski tip konutların aleyhine değişmektedir. Ova köylerine göre daha izole olarak kabul edilebilen dağ köylerinde ise şehirle olan etkileşimin zayıf olması sebebiyle günümüzde halen eski tip konutların yaygınlığını koruduğu ve yeni tip konutların gelişme hızının, ova köylerine göre daha yavaş bir hızla meydana geldiği görülmektedir. Modernleşmenin ilk aşaması olarak ifade edilebilen konut tiplerindeki bu yenileşme hareketleriyle birlikte doğal çevrenin etkilerinden bağımsız bir konut anlayışını temsil etmektedir.

3.3 Modern Konutlar

Şehirle olan bağlantıların artması, ulaşım sistemlerinin gelişmesi, sosyo-ekonomik seviyede meydana gelen iyileşmelerin etkisiyle kırsal yerleşmelerde mesken tipleri ve kullanım pratiklerinde birtakım değişimler meydana gelmiştir. Son yıllarda kırsal alanlarda kendine özgü konut tiplerinde kaçınılmaz bir değişimin olduğu bir gerçektir. Özellikle araştırma sahasında şehirsiz nitelikli modern konutların sayısı her geçen gün artmaktadır. Şehirle olan bağlantıları daha kuvvetli olan ova köylerinde konut ekseninde modernleşme eğilimlerinin etkisi kuvvetli olurken, nispeten izole kalmış dağ yerleşmelerinde değişim daha yavaş meydana gelmiştir.

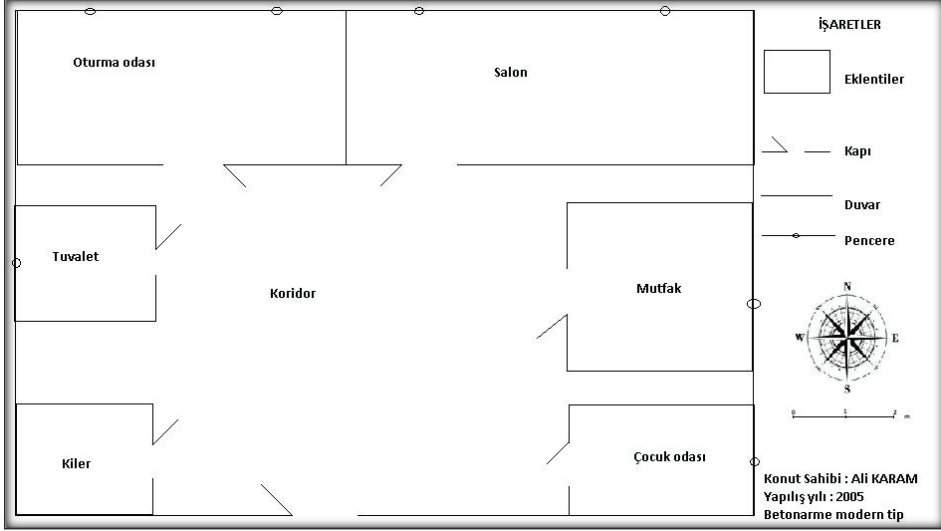
Şehirsiz alanlarda sıkça karşılaşılan yapı malzemeleri olarak da adlandırılabilir tuğla, gaz beton, seramik ve çeliğin de kullanıldığı betonarme yapılar, eski tip mesken malzemelerin yerini almaya başlamıştır. Özellikle bağcılık tarımında artan talep dolayısıyla halkın gelir seviyesinin yükselmesiyle kırsal alanlarda sosyo-ekonomik olarak iyileşmeler meydana getirmiştir. Böylelikle Salihli şehir merkezinden ve büyükşehir kanunu öncesi kasaba niteliğindeki yerleşmelerden temin edilen yeni yapı malzemeleri mesken tiplerinde belirleyici olmaya başlamıştır. Çalışma sahasında zamanla meskenlerin çevreyle olan bağlantılarının azalmıştır. Salihli ovası çevresinde yer alan kırsal yerleşmelerde görülen modern konutlar, genel olarak 2 katlı inşa edilmektedir (Fotoğraf 8). Eski tip konutlara nazaran modern konutların profesyonel kişi ve kurumlarca çizilmiş bir kat planına sahip oldukları görülür.



Fotoğraf 8. Ova köylerinde hızla yayılış gösteren iki katlı modern konutlara bir örnek.

Fonksiyonları bakımından modern tip konutların eski tip konutlara nazaran eklentilerin ciddi anlamda azaldığı ve esas işlevlerini yitirdikleri gözlemlenmektedir. Modern konutlar, genel itibarıyla geniş bir balkona, ailelerin ihtiyacını karşılayacak büyüklükte bir bahçeye sahiptir. Konutlar, içinde yaşayan ailenin ihtiyaçlarına göre tasarlanmıştır. Bu bakımdan plan bakımından eski tip konutlara nazaran kendi içerisinde daha bağımsız olduğu söylenebilir (Şekil 3). Arazide yapılan görüşmeler sonucunda modern konut sahiplerinin çoğunlukla şehir merkezinde çalışan veya yakın zamanda emekli olmuş kişiler ve yurtdışından göç etmiş aileler olduğu görülmektedir. Kırsal konutların kullanım pratikle-

rinde önemli ölçüde bir değişimi söz konusudur. Nitekim bir taraftan kırsal hayata yaşam döngüsü içinde kırsal alanlara yeniden bir dönüş arzusu diğer taraftan şehrsel hayatın yoruculuğunda uzaklaşma eğilimleri hobi bahçeleri gibi yeni konut sunum biçimlerini ortaya çıkarmıştır. Dolayısıyla çevrede hiç olmamasına rağmen ahşap yer yer ahşap-plastik karışımı prefabrik malzemelerin kırsal coğrafi görünümde yer aldığı anlaşılmaktadır.



Şekil 3. Modern tip meskenlerde yaygın olarak görülen ev planı örneği

Özellikle yurtdışında ikamet eden gurbetçi ailelerin yılın belirli dönemlerini ülkelelerinde geçirmek arzusu sonucu bu köylere şehrsel konutlara benzeyen modern yapılar inşa ettikleri göze çarpmaktadır. Gurbetçi ailelerin oradaki yaşam tarzlarını, kültürlerini geldikleri kırsal yerleşmelere adapte etme arzularının bir sonucu olarak modern meskenleri inşa ettikleri görülmektedir. Bunun sonucunda bu konutlar yılın oldukça az bir kısmında kullanıldıkları ve yılın geri kalan kısmında genel itibarıyla kullanılmamaktadır. Bu da başta kırsal yerleşmelerindeki tarım ve hayvancılık olmak üzere genel olarak kır yaşamı üzerinde olumsuz bir etki yaptığı açıktır.

Modern konutların sayısı ve oranları ova ve dağ köyleri arasında gözle görülür bir biçimde değişmektedir. Bu durum esas itibarıyla köylerin karakteristik özellikleri ve şehirle olan bağlantılarının bir sonucudur. Bir başka deyişle, şehirleşme olgusu sonucunda gelişen ulaşım sistemlerinin etkisiyle şehirle kırsal yerleşmeler birbirlerine hiç olmadığı kadar yaklaşmış ve birbirleriyle olan etkileşimleri ciddi anlamda güçlenmiştir. Şehir sakinleri sık sık kırsal alanlara gidebilmekte ve aynı şekilde kırsal yerleşmelerde yaşayanlar da ihtiyaçlarını karşılamak amacıyla hizmet faaliyetlerinin yoğunlaştığı şehirlere gide-

bilmektedir. Bunların sonucunda özellikle emeklilik sonrası Salihli şehir merkezindeki ailelerin en azında kendi doğup büyüdüğü kırsal alanlara ve dahası ulaşımını kolayca yapılabildiği ova köylerine göç ederek burada şehirden getirdikleri yapı malzemeleriyle modern konutlar inşa ettikleri anlaşılmaktadır. Araştırmacıların sahada yaptıkları görüşmelerde az da olsa bu göçlerin olduğu tespit edilmiştir.

Dağ köyleri, sahip oldukları morfolojik kısıtlamalar nedeniyle ova köylerine nazaran ulaşım sistemlerinin nispeten daha az geliştiği yerleşmeler olarak karşımıza çıkar. Bu engeller de şehirle olan bağlarının daha zayıf kalmasına neden olmuştur. Dağ köylerin, ova köylerine göre şehirden daha az göç alması sonucunda eski tip konutların hala yaygın olarak varlıklarını korudukları görülmektedir. Fakat son yıllarda Salihli’de ulaşım sistemlerinin şehrin güney ve kuzeyindeki dağlık sahalarla doğru gelişmeye başlaması neticesinde modernleşmenin etkileri dağ köylerinde daha fazla hissedilmektedir. Örneğin Bozdağları üzerinde yer alan Allahdiyen yerleşmesinde villa tarzı modern konutlara rastlamak mümkündür. Bu kesimlerde meskenlerin bir kısmı birinci konut bir kısmı ise ikinci konut olarak inşa edilmiştir.

4. Sonuç

Kır meskenleri, doğal çevre özelliklerini en çok yansıtan konut tipidir. Özellikle yapım yılı eski olan kır konutlarında doğal çevrenin etkisini daha bariz bir biçimde görülmektedir. Salihli ilçesi, Ege Bölgesi’nin Kıyı Ege Bölümü’nde Manisa ilinin güneydoğusunda yer alır. Araştırma sahasında yerleşmeler ova ve dağlık sahalar şeklinde iki morfolojik birim özelinde değerlendirilmiştir. Günümüzde mahalle adı verilen bu yerleşmeler çalışmada kırsal karakter gösteren köy kategorisinde kabul edilmektedir. Çalışmada yerleşmeler 0-200 m. arasında ova özelliği gösteren kesimleri için ova, 200 m. ve üzerinde vadi, sırt, yamaç gibi birimleri birlikte dağ yerleşmeleri şeklinde incelenmiştir. Bu yerleşmeler, nispeten farklı doğal çevre özelliklerine sahip olmalarından ötürü yerleşmelerde bulunan meskenlerin yapı malzemesi, planları ve fonksiyonlarında yer yer farklılar göze çarpar. Son yıllarda ulaşım sistemlerinde yaşanan gelişmeler, iletişim ağının güçlenmesi, şehirle olan sosyo-kültürel bağların ve ilişkilerin artması, büyük şehirlerden ve hatta yurtdışından gelmiş ailelerin önceki hayatını sürdürdüğü konutundaki mimari anlayışı, estetik zevk algısını taşıdığı kırsal meskenlere de entegre etmek arzusu gibi çok çeşitli nedenlerden ötürü kırsal meskenlerde modernleşme eğiliminin olduğu anlaşılmaktadır. Bu eğilim ova yerleşmelerinde daha güçlü şekilde yaşanırken, dağ yerleşmelerinde ise daha yavaş bir hızla gerçekleşmektedir. Bunun temel sebebi, dağ köylerinde ulaşım ve şehirle olan bağlantısının, ova köylerine nazaran daha zayıf olmasından ötürüdür. Aynı zamanda ovada yer alan meskenler de tarıma dayalı ev eklentileri daha çok yer kaplamaktadır. Buna karşılık dağlık alanlardaki meskenlerde hayvanlara ait eklentiler öne çıkar. Araştırma sahasında kırsal mesken kullanım pratiklerinde de ciddi bir dönüşümün yaşanmaya başladığı sonucuna varılmıştır. Ova yerleşmelerinde özellikle bağ evlerinin zamanla hobi bahçesi şeklinde alanlara dönüştüğü gözlemlenmiştir. Allahdiyen yerleşmesinde olduğu gibi dağ-

lık alanlardaki yerleşmeler de ise ikinci konut tarzında villa benzeri yapılar dikkati çeker. Sonuç olarak yakın çevreden kolay ve ucuz temin edilebilen yerel yapı malzemeleriyle inşa edilmiş meskenlerden tuğla, gaz beton, seramik ve çelik malzemenin kullanıldığı yapılara dönüşüm gerçekleşmiştir.

Kaynakça

- Altaş, N. T., Gök, Y., Doğanay, S. (2006). Domaniç'te kır meskenleri. *Doğu Coğrafya Dergisi*, 11(16), 63-87.
- Başkan, H. O. (2006). *Salihli'nin (Manisa) beşeri ve ekonomik coğrafyası*. Yayınlanmamış Yüksek Lisans Tezi. Konya: Selçuk Üniversitesi.
- Baykal, F. (1990). Kırsal yerleşim coğrafyası açısından bir araştırma; Gökeyüp Köyü (Salihli-Manisa) ve ilkel çömlükçülüğün köy ekonomisindeki yeri. *Ege Coğrafya Dergisi*, 5(1), 55-74.
- Bulut, İ. (1995). Tipik bir yol boyu köyü örneği; Kars-Kümbetli Köyü. *Doğu Coğrafya Dergisi*, 1(1), 96-111.
- Bulut, İ. (Ekim, 2002). Tortul ilçesi'nin mesken şekilleri sorunları ve çözüm önerileri. *Gümüşhane ve Yöresinin Kalkınması Sempozyumunda sunuldu*, Gümüşhane.
- Çetin, B. (2010). Türkiye'de geleneksel kır konut yapısının 20. yüzyıldaki değişimine Yeşilova (Burdur) Örneği). *e-Journal of New World Sciences Acedemy*, 5(3), 204-230.
- Çukur, H. (1992). *Orta gediz havzasının fiziki coğrafyası*. Yayınlanmamış Yüksek Lisans Tezi. İzmir: Dokuz Eylül Üniversitesi.
- Doğanay, H. (2014). Türkiye beşeri coğrafyası. Erzurum: Pegem Yayınları.
- Doğanay, H., Orhan, F. (2014). Şavşat'ta geleneksel köy meskenleri ve başlıca sorunları. *Atatürk Üniversitesi Sosyal Bilimler Enstitüsü Dergisi*, 18(1), 273-298.
- Emiroğlu, M. (1990). Urla yarımadasında kırsal yerleşmeler. *Coğrafya Araştırmaları Dergisi*, 2, 227-256.
- Göney, S. (1977). Türkiyede bir eğreti kır yerleşme şekli hakkında bazı yeni müşahadeler. *İstanbul Üniversitesi Coğrafya Enstitüsü Dergisi*, 20-21, 129-134.
- Hayli, S. (2001). Erzincan'da köy meskenleri. *Fırat Üniversitesi Sosyal Bilimler Dergisi*, 11(2), 21-42.
- Koçman, A. (1989). *Uygulamalı fiziki coğrafya çalışmaları ve İzmir-Bozdağlar Yöresi üzerinde araştırmalar*. İzmir: Ege Üniversitesi Edebiyat Fakültesi Yayınları.
- Koday, S., Kaya, G., Akbaş, F. (2016). Salihli ilçesinde köy adlarında coğrafyanın etkisi. *Atatürk Üniversitesi Sosyal Bilimler Enstitüsü Dergisi*, 20(2), 559-582.
- Köse A. (2007). Balıkesir çevresinde geleneksel kırsal avlu peyzajı ve değişimi. *Doğu Coğrafya Dergisi*, 18, 7-38

- Özav, L. (1995). Oltu Yöresinde (Erzurum) köy yerleşmeleriyle ilgili bir inceleme, coğrafi konularına göre köyler. *Doğu Coğrafya Dergisi*, 1, 336-361.
- Özav, L. (2002). Sivashlı ve çevresinde kır konutları. *Afyonkocatepe Üniversitesi Sosyal Bilimler Dergisi*, 4(2), 31-42.
- Özav, L., Yılmaz, H. H. (2007). Çeltik İlçesi'nde köy konutları ve temel sorunları. *Afyonkocatepe Üniversitesi Sosyal Bilimler Dergisi*, 9(1), 136-150.
- Özey, R. (1986). Bölgesel coğrafya açısından köy coğrafya etüdü hakkında. *Atatürk Üniversitesi Edebiyat Fakültesi Araştırma Dergisi*, 2, 65-72.
- Tanoğlu, A. (1954). İskan Coğrafyası, esas fikirler, problemler ve metot. *Türkiyat Mecmuası*, XI, 1-32.
- Tanoğlu, A. (1969). *Nüfus ve yerleşme*. İstanbul: İstanbul Üniversitesi Edebiyat Fakültesi Coğrafya Enstitüsü Yayınları.
- Taş, B., Yakar, M., (2009). Afyonkarhisar ilinde yerleşmelerin yükselti basamaklarına göre dağılışı. *Coğrafi Bilimler Dergisi*, 7(2), 145-161.
- Tunçdilek, N. (1967). *Türkiye İskan coğrafyası, kır iskanı (köy altı iskan şekilleri)*. İstanbul: İstanbul Üniversitesi Edebiyat Fakültesi Coğrafya Enstitüsü Yayınları.
- Yasak, Ü, Doğan, S. (2018). Silivri'de ikinci konutların gelişimi. *Atatürk Üniversitesi Sosyal Bilimler Enstitüsü Dergisi*, 22(3), 2701-2718.
- Yılmaz, A., Üzülmez, M. (2017). Çıkrıkçı köyü'nde (manisa) meskenler ve çevre ilişkisi. *Studies of The Ottoman Domain*, 7(12), 238-243.
- Yücel, T. (1995). Türkiye'nin kır yerleşmeleri ve tipleri üzerine yeni görüşler. *Türk Kültür Araştırmaları*, XXX(1-2), 447-469.
- Zorlu, T., Sağsöz, A. (2010). Müstakil konut sitelerinde kullanıcı tercihlerine bağlı fiziksel müdahale; Trabzon örneği. *METU Journal of the Faculty of Architecture*, 27(2), 189-206.

