



# TESAM Akademi Dergisi

## Journal of TESAM Academy

ISSN 2148-2462 / E-ISSN 2458-9217

### Japonya'da Yerel Yönetim Yapılanması: Tokyo Örneği

*Local Government Structure in Japan: The Example of Tokyo*

#### Öz

Japonya'nın yerel yönetim tarihi 1868-1912 yıllarına dayanmaktadır. Ancak yerel yönetimlerin asıl gelişimi 1947 yılından sonra başlamıştır. Japonya 1947 yılı öncesinde yerel yönetimlerini Prusya sisteminden etkilenecek şekilde düzenlemiştir. Bu düzenleme sonucunda yerel yönetimler merkezi yönetimin ağır vesayeti altında bırakılmıştır. Japonya 1947 yılında Japon Anayasası'nın yürürlüğe girmesi ile birlikte demokratikleşme sürecine girmiştir. Bu süreç içerisinde yerel yönetimlerin yapılanmasında adem-i merkeziyetçi bir anlayış benimsenmiştir. Japonya'nın yerel yönetim yapısı, genel yerel yönetim birimleri ve özel yönetim birimleri olarak ikiye ayrılmıştır. Genel yerel yönetim birimlerinin başında valiler ve belediyeler yer almaktadır. Özel yerel yönetim birimlerinden sadece Tokyo, özel belediye yönetimine has bir yapıda şekillenmiştir. Bu nedenle Tokyo'da Tokyo Anakent Yönetimine bağlı 23 özerk mahalle yönetimi bulunmaktadır. Anakent Yönetimi kendisine bağlı mahallelere su, kanalizasyon, çöp toplama gibi temel yerel yönetim hizmetlerini sunmaktadır. Ayrıca çoğu ülkede merkezi yönetimin üstlendiği konut üretimi, çevre kirliliği, muhtaç çocuklara yardım gibi hizmetler Tokyo Anakent Yönetimi tarafından üretilmektedir. Bu bağlamda çalışmada Tokyo'nun yönetim şekli, merkezi yönetimle arasındaki ilişki, mali ve örgütsel yapısı incelenmiştir. Ayrıca çalışma kapsamında Japonya'nın idari yapılanmasıyla yerel yönetimlerin gelişimi tarihsel bir perspektifte ele alınmıştır. Çalışma literatür taraması yöntemi ile oluşturulmuştur.

**Anahtar Kelimeler:** Anakent Yönetimi, Japonya, Kamu Yönetimi, Tokyo, Yerel Yönetimler

#### Salih BATAL

Doç. Dr.  
Yalova Üniversitesi, İktisadi ve İdari  
Bilimler Fakültesi, Siyaset Bilimi ve  
Kamu Yönetimi Bölümü.  
salihbatal@gmail.com  
ORCID : 0000-0002-3822-7417

#### Büşra KOÇ

Yüksek Lisans Öğrencisi  
Marmara Üniversitesi, Sosyal  
Bilimler Enstitüsü, Yerel Yönetimler  
ve Kent Politikaları.  
busraakoc77@gmail.com  
ORCID : 0000-0001-7452-7620

Cilt / Issue: 10(2) 639-671  
Geliş Tarihi: 13.08.2022  
Kabul Tarihi: 05.04.2023

Atf: Batal, S. ve Koç, B. (2023).  
Japonya'da Yerel Yönetim  
Yapılanması: Tokyo Örneği.  
Tesam Akademi Dergisi, 10(2), 639-  
671. <http://dx.doi.org/10.30626/tesamakademi.1161736>.

## Abstract

The local government history of Japan dates back to 1868-1912. However, the real development of local governments started after 1947. Before 1947, Japan organized its local governments by being influenced by the Prussian system. As a result of this arrangement, local governments were left under the heavy tutelage of the central government. Japan entered the democratization process with the enactment of the Japanese Constitution in 1947. In this process, it has adopted a decentralized understanding in the structuring of local governments. Local governments in Japan are included in 4 articles in Chapter 8 of the 1947 Constitution. In these articles, it is stated that local governments are autonomous organizations. The local government structure of Japan is divided into general local government units and special administrative units. Governors and municipalities are at the head of the general local government units. Of the special local government units, only Tokyo has been shaped in a structure specific to the special municipal government. For this reason, there are 23 autonomous neighborhood administrations in Tokyo under the Tokyo Metropolitan Administration. The Metropolitan Administration provides basic local government services such as water, sewerage and garbage collection to all neighborhoods under it. In addition, services such as housing production, environmental pollution and aid to needy children, which are undertaken by the central government in most countries, are produced by the Tokyo Metropolitan Government. In this context, the management style, the relationship between the central government and the financial and organizational structure of Tokyo, which has a special administrative structure, were examined in this study. In addition, within the scope of the study, the administrative structure of Japan and the development of local governments are discussed in a historical perspective. The study was created by the method of literature review.

**Keywords:** Metropolitan Administration, Japan, Public Administration, Tokyo, Local Administrations

## Extended Abstract

Japan is politically governed by a constitutional monarchy and a parliament. The first constitution of Japan, which adopted the European civil law system as a legal system, was adopted in 1946 and entered into force in 1947. With this democratically accepted constitution, human rights are guaranteed. In addition, with this constitution, a system based on the separation of powers was formed in Japan. Local governments in Japan were established at the end of 1868-1912, following the example of Prussia. As in our country, in the first establishment period in Japan, local governments were regarded as a provincial extension of the central government. II. After the World War II, as a result of the suggestions of the occupation forces, restructuring efforts started in local governments. Laying the foundation of local government in today's Japan II. It was

formed as a result of the restructuring works that took place after the World War II. In Japan, a balanced task-authority sharing has been made between the central government and local governments. Local governments have been given many constitutionally guaranteed powers and responsibilities as autonomous units. For example, primary and secondary education services offered by the central government in Turkey are provided by local governments in Japan. Local governments provide these services through the municipal and provincial education institutions they have established under their own responsibility. Today, Japan's decision-making and executive bodies are directly elected by the people and come to power. The direct election of governors, mayors and councils by the people has led to the development of democracy awareness and the increase of people's participation in the administration.

There are differences in the administrative structure of Japan that distinguish it from other countries. The first of these is that parties, not individuals, are important in administrative management. In other words, the party chosen is important, not the prime minister. The heads of the parties that have been in power for many years have changed many times, but this has not harmed the party administration. This means that the party culture and consciousness in Japan is placed on a solid ground. The other difference is that by constitutionally guaranteeing the autonomy of local governments, the metropolitan government has a different form of government from other states. This situation ensures a healthier and more effective management of the capital Tokyo, which has different characteristics from the others in terms of population, trade, industry and architecture. Local governments in Japan are divided into provinces. Each state has different characteristics. However, all but one are expressed as general management units. The only special local government unit in Japan is Tokyo. Tokyo consists of 23 autonomous neighborhood administrations. This study was created to include information about Tokyo's local government structure in the literature. In the literature, the Tokyo administration appears under different names as "Tokyo Metropolitan Administration", "Tokyo Metropolitan Administration", "Tokyo Metropolitan Administration". In this study, the term Tokyo Metropolitan Government is used.

Revenues have an important place in Tokyo for more effective and healthy local service delivery. In fiscal 2019, 70.7% of the resident account for Tokyo Metropolitan Government revenues was provided by Metropolitan Government taxes. This rate is accepted by us as an indicator that the Metropolitan Administration, which is an autonomous structure, can

also achieve its financial autonomy. Tokyo Metropolitan Government spends more than other local government units in Japan. The main reason for this is that Tokyo Metropolitan Government is responsible for 23 autonomous neighborhood administrations and ward districts compared to other provincial governments. In addition, seeing some service items to be provided by the municipalities by the Metropolitan Administration increases the expenditure rate. Another reason for the increase in expenditures is that some services provided by the central government in most countries are provided by the Tokyo Metropolitan Government. The main difference that makes Tokyo stand out among the general local government studies in the world is that housing production, environmental pollution and assistance to children in need are not provided by the central government, but by the Tokyo Metropolitan Government. These services are the responsibility of the central government in other countries. However, in Japan, the central government has left these services to the Tokyo Metropolitan Government. The main reason for this is to ensure that services can be seen more effectively and healthily. Because if these services are not carried out in a healthy way, they can cause serious problems in large and complex countries. The central government handled the services for housing production in the 1950s but could not reach the expected result due to the lack of personnel and resources. For this reason, the housing production service has been left to the responsibility of the Tokyo Metropolitan Government. Assistance to needy children and environmental pollution were also given to the Metropolitan Administration in order to provide services more effectively and efficiently and to prevent possible negative consequences. In this way, in such a large and complicated city, order is provided more easily, and public services meet the citizens more quickly.

## Giriş

Japonya, siyasal açıdan anayasal monarşi ve parlamento tarafından yönetilmektedir. Avrupa sivil hukuk sistemini yasal sistem olarak benimseyen Japonya'nın ilk anayasası 1946 yılında kabul edilmiş 1947 yılında ise yürürlüğe girmiştir. Demokratik olarak kabul edilen bu anayasa ile insan hakları garanti altına alınmıştır. Ayrıca bu anayasa ile Japonya'da kuvvetler ayrılığına dayanan bir sistem oluşmuştur. 1947 yılında çıkarılan Anayasa ile yerel yönetimler alanında yeni bir yapılanma sürecine girilmiştir. Söz konusu süreç sonucunda yerel yönetimlere özerklik tanınmış, yerel meclisler güçlendirilmiş; valilerin, belediye başkanlarının ve meclis üyelerinin doğrudan halk tarafından seçilmesi sağlanarak vatandaşların yönetime katılabilmesinin önü açılmıştır.

Japonya'da yerel yönetimler eyaletlere ayrılmıştır. Her eyalet birbirinden farklı özellikler taşımaktadır. Ancak biri hariç hepsi genel yönetim birimi olarak ifade edilmektedir. Japonya'da tek özel yerel yönetim birimi Tokyo'dur. Tokyo kendisine bağlı 23 özerk mahalle yönetiminden oluşmaktadır. Bu çalışma Tokyo'nun yerel yönetim yapısı hakkında bilgileri literatüre dahil etmek için oluşturulmuştur. Literatürde Tokyo yönetimi 'Tokyo Büyükşehir Yönetimi', 'Tokyo Anakent Yönetimi', 'Tokyo Metropolitan Yönetimi' olarak farklı isimlerde karşımıza çıkmaktadır. Bu çalışma kapsamında Tokyo Anakent Yönetimi ifadesi kullanılacaktır.

## Japonya ve Yönetim Yapısı Hakkında

Japonya bir ada ülkesidir. Kore ve Çin'in doğusunda Rusya'nın ise güney doğusunda yer almaktadır. Ülkenin Ohotsk Denizi, Doğu Çin Denizi ve Japon Denizi'ne komşu kıyıları bulunmaktadır. Japonya'nın yüzölçümü 377.899 km<sup>2</sup>'dir (İnsamer, 2022). Ülke, 2021 yılı verilerine göre toplam 126.050.796 kişiye ev sahipliği yapmaktadır (TÜİK, 2022). Nüfus yoğunluğu bakımından Dünya'da 10. sırada yer alan ülkede ortalama yaşam süresi erkeklerde 80 kadınlarda ise 87 yıldır. Bu nedenle dünyanın en uzun insan ömrüne sahip ülkesi olarak bilinmektedir (Koç, 2020, s. 126). Başkenti Tokyo ülkenin en büyük kentsel yerleşim merkezidir. Para birimi Japon Yeni'dir.

Ülkede idari olarak 47 eyalet (il) bulunmaktadır. Her eyaletin bir valisi ve belediye başkanı mevcuttur. Coğrafi nitelikleri ve tarihsel geçmişlerine bağlı olarak bu eyaletler; Hokkaido, Chubu, Tohoku, Kyushu, Kanto, Kinki, Chugoku, Shikoku ve Okinawa'dır. Her bölgenin kendine has lehçesi, adetleri, gelenek ve kültürleri bulunmaktadır. Örneğin içinde başkent Tokyo'yu barındıran Kanto bölgesi ve Osaka'yı kapsayan Kansai bölgesi

arasında gelenek, sanat ve yemek başta olmak üzere çeşitli farklılıklar bulunmaktadır (Japonya Dışişleri Bakanlığı, 2007, s. 4).

## Şekil 1

Japonya'nın 47 Eyaleti



Kaynak: Wikipedia, 2022.

Japonya, anayasal monarşi ile birlikte parlamenter hükümet sisteminin var olduğu üniter bir devlettir. Ülkenin yönetim şekli temsili demokrasidir. Japonya'da sembolik bir imparator bulunmaktadır. Japon Anayasası'nın 1. maddesine göre Japon imparatoru halkın ve devletin birliğini temsil etmektedir. Ancak İmparatorun yönetim yetkisi bulunmamaktadır. Devlet ile alakalı konularda imparatorun temsil yetkisi, kabine onayı ve tavsiyesine dayalıdır. Japon İmparatorunun yetkilerinin konjonktürel bir biçimde genişlemesini engellemek için Japon Anayasası'nın 4. maddesinde imparatorun sadece Anayasa'da belirtilen işleri yapabileceği ibaresi yer almaktadır. Yani Japon Anayasası'nda imparatorun yetkisinde gösterilmemiş herhangi bir vazife daha sonra farklı tarihsel koşullar altında imparatorun uhdesine giremeyecektir. İmparatorun vazifeleri Japon Anayasası'nın 6., 7. ve 8. maddesinde sıralanmıştır. Bu vazifeler;

Meclisin teklifi üzerine başbakanı atamak,

Bakanlar Kurulu'nun teklifi ile yüksek mahkeme başyargıcını atamak,

Meclisin izni olmadan imparatorluk sarayına ait hiçbir malı bir başkasına vermemek/hediye etmemek,

Meclisin izni olmadan hiçbir hediyeyi ya da hibeyi kabul etmemek (Balcıoğlu, 2018, s. 715).

Bu vazife ve yasaklardan anlaşılacağı üzere imparatorun atamaları meclisle gerçekleşmekte, taktir yetkisi bulunmamakta ve hediye alıp vermesi meclis iznine tabi tutulmaktadır. İmparatorun kendi başına kullanabileceği bir yetkisi yoktur. Günümüzde Japonya'nın İmparatoru, İmparator Naruhito'dur. Naruhito 2019 yılında 126. kuşak olarak tahta çıkmıştır (Türkiye Japonya Büyükelçiliği, 2022).

Japonya siyasi kültürünün diğer aktörü başbakanıdır. Avrupa ülkelerinde güçlü aktör olarak yer alan başbakanlara kıyasla Japon başbakanının konumu farklıdır. Çünkü Japonya'da başbakan değil siyasi parti önem taşımaktadır. Japon partileri istikrarlı iktidar dönemlerinde dahi birçok kez lider değiştirebilmektedir. Japonya'da birçok çıkar gruplarının birleşmesiyle oluşan siyasi partilerde çıkar gruplarının çoğunluğunu arkasına almayı başaran kişi parti lideri olmaktadır. Parti lideri olan kişiye başbakan olma yolu da açılmaktadır.

### **Japonya'nın Yerel Yönetim Tarihi**

Japonya'da yerel yönetimlerin tarihsel süreci 1868-1912 yılları arasında İmparator Meiji dönemine dayanmaktadır. Meiji döneminden önce 1603-1868 yılları arasında Japonya, 'Han' adı verilen feodal beyliklere ayrılmıştır. Han'lar vilayetlere göre daha küçük ancak bağımsız yapılanmalardır. Bu beylikler 1871 yılında Meiji Hükümeti döneminde modernizasyon kapsamında kaldırılmıştır. Meiji hükümeti dönemiyle birlikte ülkede merkezîyetçi bir idare şekli kurulmuş vilayetler oluşturularak başlarına merkezi yönetimin atadığı valiler getirilmiştir (Ulusoy ve Akdemir, 2005, s. 140). Belediye başkanları ise halk tarafından seçilerek göreve gelmiştir. 1873 senesinde İçişleri Bakanlığı kurulmuş bundan sonraki süreçte belediyeler standartlaşmıştır.

Japonya'da 1888 yılında çıkarılan iki yasayla ilk özerk yerel yönetimler oluşturulmuştur. Bunlardan ilki; Belediye Örgüt Yasası diğeri ise Kasaba ve Köy Örgüt Yasası'dır. 1889 döneminden önce yaklaşık olarak 70.000 olan köy, kasaba ve kent birleştirilerek sayıları 15.000'e düşürülmüştür (Önez

Çetin ve Yılmaz ,2016, s. 1217). 1888 yılında şehir, ilçe ve köy kurumlarına yönelik yapılan çalışmalar ile 1890 yılında bölge ve valiliklere yönelik yapılan uygulamalarla günümüz yerel yönetim sisteminin temelleri atılmıştır. 1890 yılında Japonya’da il yerel yönetimi kurulmuştur.

1920’li yıllarda Japonya’da yerel özerkliği arttırmak ve merkezi yönetimin vesayetini azaltmak için düzenlemeler yapılmıştır. Ancak 1930’lu yıllarda gerçekleşen askeri darbenin etkisiyle ülkede merkezîyetçilik güçlenmiş, yerel yönetimler ağır vesayet denetimi altına girmiştir.

1947’de çıkarılan Japon Anayasası ile yerel yönetim birimlerinin özerkliği garanti altına alınmıştır. Anayasanın ‘Yerel Özerklik’ başlığını taşıyan 8.bölümde yer alan 92, 93, 94 ve 95. Maddelerinde yerel yönetimlerin temel prensipleri tanımlanmıştır (Önez Çetin ve Yılmaz, 2016, s. 1215). Yasaya göre yerel yönetimlere iç işlerinde özerklik verilmiş, yönetmelik ve talimatname hazırlayabilme hakkı tanınmış ancak yasa yapma yetkisi verilmemiştir. Bu düzenlemeler de yerel yönetimler için yasama gücü niteliği taşımaktadır (Yücel, 1994, s. 26).

1953’ten 1965’e kadar olan süreçte ikinci dönem belediye birleşmeleri gerçekleştirilmiştir. 1953 yılında 10.000 civarında olan belediye sayısı 1955 yılında 4813’e, 1965 yılında ise 3376’ya indirilmiştir (TBMM, 2022). Bu dönemde belediye sayılarının azaltılmasında ki en önemli etken Belediye Birleşmelerinin Desteklenmesi Kanunu olmuştur.

1995-1999 yıllarında yerel yönetimlere dair yasalar çıkarılmıştır. 2002 yılında “Trinity Reform” başlığında bir düzenleme paketi oluşturulmuştur. Bu paket kapsamında yerel yönetimlerin maliyesi alanında yerel tahsis vergisi ile yerel vergileri içeren düzenlemelerin yapılması öngörülmüştür (Akdemir ve Benk, 2010, s. 106).

1999 yılında belediye birleştirmelerine yönelik yapılan düzenlemelerle birlikte 3232 olan belediye sayısı, 2008 yılında 1787’ye düşürülmüştür (Japan Statistics Bureau, 2008, ss. 197-198).

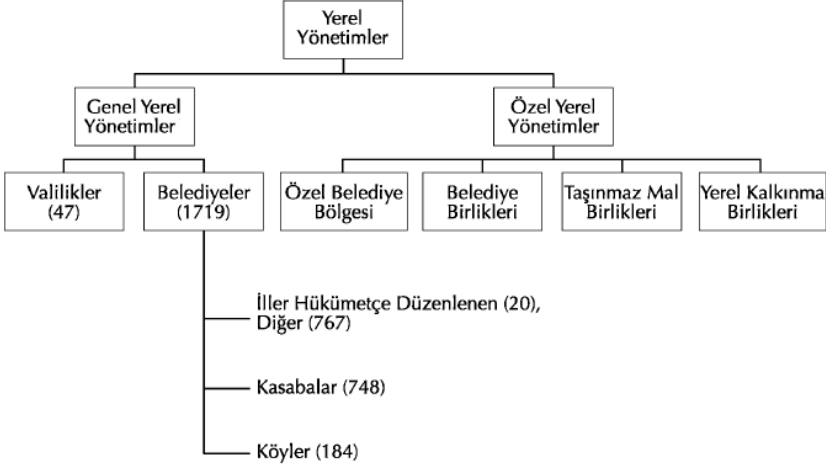
### **Japonya’da Yerel Yönetimler**

Japonya’da yerel yönetimler genel yerel yönetim birimleri ve özel yerel yönetim birimleri olarak ikiye ayrılmaktadır.



## Şekil 2

### Japonya'nın Yerel Yönetim Yapılanması



Kaynak: Hayrulloğlu, 2013, s. 56.

Genel yerel yönetim birimleri belediyeler ve valiliklerden oluşmaktadır. Japonya'nın Yerel Özerklik Kanunu'nda belediyeler ve valilikler iki temel yerel yönetim birimi olarak belirtilmiştir. Japonya valiliklere bölünmüştür ve her valilik belediyelerden oluşmaktadır. Bölgesel hükümet birimleri olarak kamu hizmet sunumlarını valilikler gerçekleştirmektedir. Belediyeler ise temel yerel yönetim kademeleri olarak görevlerini yerine getirmektedir. Valilik ve belediyeler merkezi yönetimin hem yönetim birimleri hem de bağımsız kuruluşları olarak görev yapmaktadır. Kendi bölgelerinde bulunan vatandaşlara yerel kamusal hizmetleri sunmak ve yürütmekle görevlidir. Ayrıca belediye ve valilik temsilcileri demokratik bir biçimde doğrudan yerel halk tarafından seçilmektedir.

Japoncada valilik (Prefectures) yerine Do, Fu ve Ken terimleri kullanılmaktadır. Do olarak simgelenen tek valilik Hokkaido'dur. Fu olarak simgelenen iki valilik Kyoto ve Osaka'dır. Tokyo haricinde diğer tüm valilikler Ken olarak bilinmektedir. Tokyo diğer valiliklere göre farklı bir yönetim yapısına haiz olduğu için 'To' olarak simgelenmektedir. Do, Fu veya Ken olarak valilikler sınıflandırılrsa da sistematik olarak bir farklılaşma söz konusu değildir. Valiliklere farklı isimler verilmesinin nedeni daha çok tarihsel temellere dayanmaktadır (Clair, 2019, s. 7).

Japonya'da valiliklerin başı ve yürütme organı vali, karar organı ise genel

meclistir. Halk tarafından doğrudan 4 yıllığına seçilen valilerin, 4 yıl dolduktan sonra tekrar seçim hakkı bulunmaktadır. Ancak seçim hakkına yönelik düzenlemeler eyaletten eyalete farklılık gösterebilmektedir. Valilerin görev süreleri boyunca ulusal ya da yerel meclis üyesi veya devlet memuru olma hakları bulunmamaktadır. Japon Yerel Özerklik Yasasında valilikler, belediyeleri aşan geniş alan yönetimleri olarak tanımlanmaktadır. Ayrıca bu yasa valilerin genel çerçevede sorumluluklarını ve görevlerini de belirlemektedir. Söz konusu yasada valiler, belediyeler arasında koordinasyon ve iş birliğini sağlamak ile belediyeler tarafından çeşitli nedenlerden dolayı yürütülemeyen hizmetleri yerine getirmekle yükümlü tutulmaktadır. Bazı durumlarda vali devletin ajanı olarak belediyeler üzerinde denetim ve gözetim yetkisini kullanmaktadır (Akdemir ve Benk, 2010, s. 168). Valiler yerel yönetimleri temsil ettiği gibi genel iş ve işlemleri yürütmekle de sorumludur. Örneğin, meclise tasarılar sunmak, bütçe hazırlamak, kabul edilen bütçeyi uygulamak, yerel yönetim gelirlerini tahsis etmek, gayrimenkuller edinmek ve idare etmek gibi yükümlülükleri bulunmaktadır.

Genel nitelikte yerel yönetim birimlerinin ikinci ayağını oluşturan belediyeler Japonya'da iskân yoğunluklarına, kent imkanlarına ve endüstri yapılarına göre üç farklı gruptan oluşmaktadır. Bunlar; köy belediyeleri (Son), kasaba belediyeleri (Cho) ve kent belediyeleri (Shi)'dir. Bir belediyenin kent belediyesi olabilmesi için konutlarının %60'ının ya da daha fazlasının kent merkezinde yer alması, nüfusunun 50.000'i geçmesi, nüfusunun en az %60'ının sanai, ticari veya kentlere has faaliyetlerle uğraşması gerekmektedir. Kasabalar kentlerden daha küçük, köylerde kasabalardan daha küçük yerleşim yerleridir. Bu bölgelerde daha çok tarım, balıkçılık ve ormancılıkla uğraşan bireyler iskân etmektedir (Akdemir ve Benk, 2010 s. 168).

Belediye'nin başı ve yürütme organı belediye başkanı, karar organı ise belediye meclisidir. Belediye başkanı ve belediye meclisi doğrudan halk tarafından seçilmektedir. 4 yıllık süre için seçilen belediye başkanlarının yeniden seçilme hakları olmakla beraber görevleri süresince yerel ya da ulusal meclis üyesi veya devlet memuru olma hakları bulunmamaktadır.

Belediyelerin sundukları hizmetler başlıca:

Belediye sınırları içerisinde barınan bireylerin ve ailelerinin kayıtlarını tutmak ve bunun gibi hizmetleri yerine getirmek,

Kamu sağlığı, güvenliği, itfaiye, kanalizasyon ve çevrenin korunmasına yönelik park yapımı gibi hizmetleri yerine getirmek,

Kentsel kalkınma için planlar yapmak, yolların yapımı ve korunması, insanların taşınması gibi işlerle ilgilenmek,

Kütüphane, ilköğretim okulu, çocuk yuvası gibi kamu tesislerini inşa etmek ve yönetmek şeklindedir (Hayrullahoğlu, 2013, s. 59).

Japonya'da Yerel Yönetim Kanunu'na göre Özel Yerel Yönetimler; yalnızca Tokyo'da bulunan özel belediye bölgesi, belediye birlikleri, taşınmaz mal birlikleri ve yerel kalkınma ortaklıkları olmak üzere dörde ayrılmaktadır. Tokyo Anakent Yönetimi içinde, özerk statüye sahip olan 23 tane mahalle yönetimi ile bütün ülkeye yayılmış, sayıları 2.980'i bulan yerel geliştirme birlikleri, 16 adet yerel imar ortaklıkları ve 4.416 tane taşınmaz mal birlikleri bulunmaktadır (Üstünişik, 1992, s. 39).

**Belediye Birlikleri:** Belediye birlikleri, belediyelerin ölçeklerini aşan ve büyük miktarda kaynak gerektiren yerel hizmetlerin sağlanabilmesi için kurulmuştur. Bu birlikler, okul, hastane yapımı ve bunların idareleri, köylerle kasabalara dair idari görevlerin sağlanması gibi hizmetlerin yerine getirilmesi için oluşturulmuştur.

**Taşınmaz Mal Birlikleri:** Bir belediyenin sınırı içinde sulama kanalları, mezarlıklar, konut yapım alanları, çiftlik ve kaplıcalar gibi taşınmaz malların yönetimi amacıyla kurulan birimlerdir (Akdoğan, 1997, ss. 85-86). Bu birimlerin meclisi bulunmaktadır. Meclisin üye sayısı ve üyelerin görev süreleriyle alakalı düzenlemeler yönetmelikte belirtilmiştir. Meclisin yanı sıra, kanuna ya da Bakanlar Kurulu Kararı'na bağlı olarak birden çok belediye veya özel yönetim biriminin karşılıklı uzlaşma ile oluşturdukları mütevelli heyeti bulunmaktadır. Özel yönetim birimlerinin başkanları ya da belediye taşınmaz mallarla alakalı mühim kararlar alırken mütevelli heyetine danışmaktadır. Ayrıca mütevelli heyeti taşınmaz mal yönetiminin faaliyetlerine bakarak onun performansını denetlemektedir.

**Yerel Kalkınma Ortaklıkları:** Birden fazla yerel yönetim birimi tarafından özellikle kalkınma planlarında yer verilen kamu tesislerinin yapımı için kurulan ortaklıkları ifade etmektedir (Devrim ve Aysu, 2008, s. 278).

**Özel Belediye Bölgesi:** Japonya'da belirli şartları taşıyan çok büyük kentlere Bakanlar Kurulu Kararı ile özel statü sağlanabilmektedir. Bölgenin büyük kenti olması, nüfusunun 500.000'den fazla olması ve km<sup>2</sup>'ye düşen nüfus yoğunluğunun 2000'den fazla olması özel statü sağlanması için gerekli olan şartlardır. Aynı zamanda nüfusun en az %10'unun birincil sanayilerde çalışıyor olması, finansal ve idari kapasitesinin bulunduğu bölgedeki

vatandaşlara adil bir şekilde kentsel kamu hizmetlerini sunabilecek düzeyde olması gerekmektedir. Japonya’da özel yönetim birimi olarak sadece Tokyo yer almaktadır (Akdemir ve Benk, 2010, s. 169).

### Özel Yönetim Birimi Olarak Tokyo Anakent Yönetimi

Tokyo Japonya’nın tek özel yönetim birimidir. Kalabalık nüfusa sahip olması başta olmak üzere özel belediye bölgesi olma şartlarını taşıması Tokyo Anakent Yönetimine kendine has bir yönetim statüsü kazandırmaktadır. Tokyo, 13,453 km<sup>2</sup>’lik bir alanı kapsamaktadır. 2020 yılında paylaşılan verilere göre 37 milyon 393 binlik nüfusu ile dünyanın en kalabalık kenti unvanını taşımaktadır (TRT haber, 2022). Honşu Adası’nın orta kısmında, Büyük Okyanus’un bir girintisi olan Tokyo Körfezinin kıyısında, Sumida Nehri’nin ağzında yer almaktadır. Tokyo metropolü Japonca ‘da ‘To’ olarak adlandırılır. Özerk statüye sahip olan 23 mahalle yönetimine sahiptir (İpek, 2001, s. 176).

### Şekil 3

*Tokyo’nun Özel Semtleri*



Kaynak: Wikipedia, 2022.

Tokyo'da yer alan 'Anakent Meclisi' kent yönetiminin temel karar organı sayılmaktadır. Meclis; kanun yapma, iptal etme ve düzeltme yetkisine sahiptir. Meclisin diğer görevleri; yerel vergi ve matrah oranlarını saptamak, bilanço ve kesin hesabı kabul etmek, anakent taşınmaz mallarıyla alakalı işlemler yapmak, kurallar ve yasaklar koymak, bağış ve yardımları kabul etmek, seçim işleri komisyonu üyelerini seçmek valinin vali yardımcısı atamasını onaylamaktır.

Mecliste Tokyo'da yaşayan vatandaşlar tarafından seçilen 127 üye bulunmaktadır. Meclisin 9 adet teknik komitesi bulunmaktadır. 127 üyeden her biri, bir komitede yer almak zorundadır. Meclisin başkanı, meclis üyeleri içinden seçilmektedir. Başkan, meclisi temsil etmekle birlikte toplantıları yönetmekte ve meclisin iç işleyişini denetlemektedir. Ayrıca başkan, mecliste alınan kararları kamuoyuna duyurmakla mükelleftir. Tokyo'yu temsil eden meclis, yönetimle alakalı tüm meseleleri inceleme ve denetleme hakkına sahiptir (Erdumlu, 1983, s. 34).

Tokyo'da yürütme yetkisi vali ve bazı kurullar arasında pay edilmiştir. Vatandaşlar tarafından seçilerek iş başına gelen vali, Tokyo yönetimini temsil etmektedir. Valinin görev süresi 4 yıldır. Görev süresi dolan vali tekrar aday olabilir. Örneğin; Kanagawa eyaletinde vali ve başkan 12 yıllığına 3 defa art arda seçilebilmektedir. Ancak Tokyo'da böyle bir durum söz konusu değildir.

Anakent bölgesinde bulunan vali aynı zamanda belediye başkanının görevlerini üstlenmektedir. Bunun yanı sıra vali, Bakanlar Kurulu Kararı ve yasalarla merkez tarafından kendisine verilen ulusal nitelikli işlerden sorumludur. Valinin denetimi ve sorumluluğu altında bulunan başlıca görevler şunlardır;

Meclis kararını gerektiren konularda meclise öneride bulunmak,

Bütçeyi hazırlamak,

Tahsis edilen harç ve vergileri toplamak,

Para cezalarını çıkartmak,

Kesin hesabın onaylaması için meclise sunmak,

Malvarlığını elden çıkarmak ve yönetmek,

Hesapları denetlemek,

Yerel hizmetler için kamu tesisleri kurmak ve yönetmek (Feldman ve

diğerleri, 1987, s. 57).

Tokyo Anakent Yönetiminde yürütme gücünü taşıyan valiye bağlı idari komisyonlar bulunmaktadır. Bu komisyonlar;

**Seçim Komisyonu:** Seçim Komisyonu, Mahalli Özerklik Kanunu'na dayalı olarak mahalli kamu kurumlarında oluşan kurullardan biridir. Tokyo Anakent Seçim Komisyonu, Tokyo Anakent Meclisi tarafından seçilen dört üyeden oluşur. Komisyon kanunun gerektirdiği şekilde çeşitli seçimler, Yargıtay hakimlerinin ulusal incelemesi, seçim anlaşmazlıkları, halkla ilişkiler, seçimlerin aydınlatılması gibi işlerden sorumludur. 1 Nisan 2022'de paylaşılan verilere göre komisyon sekreterliğinde 25 personel istihdam etmektedir (Tokyo Metropolitan Government, 2022).

**Talim ve Terbiye Kurulu (Eğitim Kurumu):** Bu kurul, insan haklarına saygı ruhunun ve sosyal katkı ruhunun vatandaşlar arasında gelişmesi için teşvik edici faaliyetlerde bulunmaktadır. Temel politika olarak devlete ait okulların oluşturulmasından, yönetilmesinden, okul için personel istihdamından, eğitimin içeriği ve yönetimleri hakkında tavsiyede bulunmadan bu kurul sorumludur. 1 Nisan 2022 yılında paylaşılan verilere göre kurulun sekreterliği, okul fakültesi ve personeli olarak toplam 66.926 çalışanı bulunmaktadır (Tokyo Metropolitan Government, 2022).

**Personel Komitesi:** Personel Heyeti, demokratik ve etkin personel yönetimini teşvik etmek ve bu sayede mahalli idarenin adalet ve etkinliğini sağlamak amacıyla 'Mahalli Memurluk Kanununa' dayanılarak çıkarılan kanun hükmünde kararname ile kurulmuş zorunlu teşkilattır. 1 Nisan 2022'de paylaşılan verilere göre komitede 62 personel çalışmaktadır (Tokyo Metropolitan Government, 2022).

**Denetim Komitesi:** Denetim komitesi üyeleri adil ve verimli yönetimi sağlamak için Yerel Özerklik Yasası uyarınca kurulmuş yürütme ajanlarıdır. Komite, Ulusal Denetim Kurulu ile şirketlerin kurumsal denetçileri rolünü oynamaktadır. 1 Nisan 2022'de paylaşılan verilere göre komitede 89 personel istihdam etmektedir (Tokyo Metropolitan Government, 2022).

**Kamu Güvenliği Komisyonu:** Komisyon, polis akademisi, suç caydırıcı önlem merkezi, kişisel güvenlikle ilgili kapsamlı karşı önlem merkezi, Olimpik ve Paralimpik departmanlarına sahiptir. 1 Nisan 2022'de paylaşılan verilere göre departmanda toplam 46.581 personel bulunmaktadır (Tokyo Metropolitan Government, 2022).

**Çalışma İlişkileri Komisyonu:** Tokyo Anakent Çalışma Komisyonu,

işçinin ücretleri ve çalışma saatleri konusunda işçi sendikası (işçi) ile işveren arasında sorun çıkması veya haksız iş uygulaması (meşru sendika faaliyetleri nedeniyle personel transferi veya işten çıkarma vb.) iş ve yönetim arasındaki uyuşmazlıkları adil bir bakış açısıyla çözmek ve haksız muamele yapıldığında çözüm ilişkileri kurmak için oluşturulan idari bir kurumdur. 1 Nisan 2022'de paylaşılan verilere göre komisyonda 38 personel istihdam etmektedir (Tokyo Metropolitan Government, 2022).

**Kamulaştırma Komitesi:** Tokyo'daki kamu yararına uygulanacak projeler için gerekli olan kamulaştırma veya arazi kullanımı vb. ile ilgili olarak kamu menfaatini teşvik etmek ve özel mülkiyet ile koordinasyon sağlamak üzere kurulmuş bir idari komitedir. Kamulaştırma komitesi, yetkisini validen bağımsız olarak kullanmak zorundadır. 1 Nisan 2022 yılı verilerine göre komitede 22 çalışan yer almaktadır (Tokyo Metropolitan Government, 2022).

Tokyo Anakent Yönetiminde yürütme gücünü taşıyan valiye bağlı yönetim bürosunun alt müdürlükleri;

**Politika Planlama Bürosu:** Politika Planlama Bürosu, kentin idari ve mali işlerinin temel planlamasından, kapsamlı koordinasyonundan, önemli önlemlerin alınmasına yönelik planların yapılmasından, halkla ilişkilerle ilgili planlama, basınla irtibat ve koordinasyonundan sorumludur. Bu büroda 343 personel istihdam etmektedir (Tokyo Metropolitan Government, 2022).

**Çocuk Politikası İş Birliği Ofisi:** Çocuk Politikası İş Birliği Ofisi, Japonya'da ve denizaşırı ülkelerde gelişmiş vaka incelemelerine dayalı işlevlerin planlanmasından sorumludur. Ofis, çocuklarla ilgili karmaşık sorunlarla başa çıkmak için ilgili bürolarla iş birliği sistemini oluşturur. 1 Nisan 2022'de paylaşılan verilere göre ofiste 39 personel istihdam etmektedir (Tokyo Metropolitan Government, 2022).

**Dijital Servis Bürosu:** Bu büro Tokyo'nun dijital gücünü arttırmak ve Anakent Yönetiminin dijital özelliklerini güçlendirmek için kurulmuştur. Ayrıca bu büroda personelleri eğitmek, dijital değişimin tanıtımını teknik olarak desteklemek, vatandaşın ve hükümetin dijital değişimini sağlamak amaçlanmaktadır. Dijital Değişim Bürosunda toplam 180 personel istihdam etmektedir (Tokyo Metropolitan Government, 2022).

**Genel İşler Bürosu:** Bu büro, Tokyo Büyükşehir Hükümeti ve bürolarının genel işlerinden, büronun planlama işlerinden, ajans içindeki idari işlerden, yönetmeliklerin hazırlanmasından, yasaların yorumlanmasından,

yasal görüşlerin sunulmasından ve yasal işlerden sorumludur. Ayrıca vali tarafından atanan kişi olarak yetkilendirilen personelin atama/işten çıkarma, görevlendirme, disiplin cezası gibi genel personel yönetiminin planlanması ile mükelleftir. Tüm ofislerin uyum teşvikinden, valilik dairesi personelinin hizmet teftişlerinden ve valilik dairesindeki iç kontrolden bu büro sorumludur. Ek olarak Genel İşler Bürosu kriz yönetimi, karşı önlemlerin planlanması, afet önleme planları, imar planları, ulusal koruma, bulaşıcı hastalıklara karşı önlemler, yangınla mücadele, afet önleme ile ilgili soruşturmalar ve halkla ilişkiler konularında bilgi toplamakla yükümlüdür. Bu büroda 1 Nisan 2022 yılı verilerine göre 965 kişi istihdam etmektedir (Tokyo Metropolitan Government, 2022).

**Finans Bürosu:** Tokyo'da sunulan hizmetleri kapsamlı bir şekilde bütçelemek için bu büro oluşturulmuştur. Büronun temel rolü kamu mallarının, sözleşmelerinin ve tesis inşaatlarının yönetimini ve koordinasyonunu sağlamaktadır. 1 Nisan 2022 yılında paylaşılan verilere göre Finans Bürosunda 448 personel çalışmaktadır (Tokyo Metropolitan Government, 2022).

**Ana Vergi Bürosu:** Ana Vergi Bürosu kentin maliyesinin temelini oluşturan vergilerin tahsil edilmesinden sorumludur. Tokyo Anakent Yönetimi 16 vergi kaleminden vergi almaktadır. Bu vergi kalemleri 'Mahalli Vergi Kanunu'nda yer almaktadır. Tokyo'nun mali ölçeği 2022 yılı için 7.801 milyar Yen'dir. Bu miktarın yaklaşık %72'sini oluşturan 5.630,9 milyar yen kentten alınan vergilerden sağlanmaktadır. 6 Mayıs 2022 yılında paylaşılan verilere göre Ana Vergi Bürosunda 2.861 personel görev yapmaktadır (Tokyo Metropolitan Government, 2022).

**Yaşam Tarzı Kültür ve Spor Bürosu:** Bu büro her Tokyo vatandaşının bağımsız bir şekilde kendi yeteneğini sergilemesi ve kültür, sivil faaliyetler, cinsiyet eşitliğinin teşviki gibi faaliyetlerin Tokyo vatandaşlarına sunulması için kurulmuştur. Yaşam Tarzı Kültür ve Spor Bürosunda 1 Nisan 2022 yılında paylaşılan verilere göre 614 personel çalışmaktadır (Tokyo Metropolitan Government, 2022).

**Olimpiyat ve Paralimpik Hazırlık Bürosu:** Büronun amacı 'Spor Şehri Tokyo'yu' hayata geçirmek ve bunun için insanların teşvik edilmesine yönelik faaliyetlerde bulunmaktır. Engelli bireylerin olimpiyatlarda yer alması için gerekli eğitim ve desteğin sağlanmasına yönelik projeler yine bu büro tarafından oluşturulmaktadır. Büroda 1 Nisan 2022 yılında paylaşılan verilere göre 376 personel istihdam etmektedir (Tokyo Metropolitan Government, 2022).



**Kentsel Gelişim Bürosu:** Genel olarak kentsel gelişim ile ilgili politikaları formüle eder, yollar ve demiryolları gibi kentsel altyapıyı geliştirir, arazi düzenleme projeleri ve kentsel yeniden geliştirme projeleri yoluyla kentsel alanları geliştirir, konut arazisi geliştirme ve binalar hakkında rehberlik sağlamaktadır. Ayrıca büro, kentte güvenilir bir ortamın oluşması ve konforlu bir kentsel çevrenin sağlanması için faaliyetlerde bulunmaktadır. 15 Temmuz 2022 verilerine göre büroda 812 kişi istihdam etmektedir (Tokyo Metropolitan Government, 2022).

**Konut Politikası Genel Merkezi:** Konut ve yaşam ortamının iyileştirilmesi ile ilgili kapsamlı önlemleri teşvik etmek, büyükşehir konutlarını kurmak ve yönetmekten sorumludur. 1 Nisan 2022 yılında paylaşılan verilere göre büroda 409 personel çalışmaktadır (Tokyo Metropolitan Government, 2022).

**Çevre Bürosu:** Bu büronun sorumlulukları; küresel ısınmaya karşı önlem almak, çevresel etki değerlendirmesinde bulunmak, otomobil kirliliğine karşı tedbirler almak, hava, su, toprak kirliliğini önlemeye ve azaltmaya yönelik önlemlerde bulunmak, doğanın korunmasını sağlamak geri dönüşümü yaygınlaştırmaktır. Büroda 1 Nisan 2022 yılı verilerine göre 505 personel yer almaktadır (Tokyo Metropolitan Government, 2022).

**Sağlık ve Refah Bürosu:** Büronun görev ve sorumlulukları; çocuklar, yaşlılar, engelliler ve kadınlar için politikalar üretmek, kaynaklarının korunmasını sağlamak, mahallelerde refahı yaymak, özel sosyal refah tesislerinin rehberliği ve denetiminde bulunmak, bedensel ve zihinsel engelli bireylere yönelik sağlık hizmetleri sunmak, gıda ve ilaç güvenliğinin sağlamak, çevresel hijyen önlemleri almaktır. 1 Nisan 2022 yılı verilerine göre 4.608 personel bu büroda hizmet etmektedir (Tokyo Metropolitan Government, 2022).

**Hastane Yönetim Merkezi:** Merkezin kurulma amacı Tokyo Anakent hastanelerinin yönetimini ve işletilmesini sağlamaktır. 21 Nisan 2022 yılı verilerine göre merkezde 6.854 personel istihdam etmektedir (Tokyo Metropolitan Government, 2022).

**Sanayi ve Çalışma Bürosu:** Küçük ve orta ölçekli işletmelerin teşvikini sağlamak, turizm endüstrisini özendirmek, tarım, ormancılık ve balıkçılığın teşvikini sağlamak Sanayi ve Çalışma Bürosunun sorumluluk alanındadır. Büroda 1 Nisan 2022 yılı verilerine göre 1.296 personel çalışmaktadır (Tokyo Metropolitan Government, 2022).

**Merkez Toptancı Pazarı:** Pazarın kuruluş amacı deniz ürünleri, sebze/

meyve, et ve çiçek gibi taze gıdaların işlendiği bir toptancı pazarının işletme ve yönetimi sağlamaktır. 1 Nisan 2021 yılı verilerine göre 561 personel bu pazarda görev almaktadır (Tokyo Metropolitan Government, 2022).

**İnşaat Bürosu:** İnşaat Bürosu, vatandaşların vazgeçilmezi olan yolların, parkların, kamusal alanların ve kentsel alt yapının korunmasını ve sürdürülmesini sağlamakla mükelleftir. 1 Nisan 2022 yılı verilerine göre büronun personel sayısı 2.450'dir (Tokyo Metropolitan Government, 2022).

**Liman Otoritesi:** Liman Otoritesi, Tokyo'da yer alan limanların (Chiba, Kawasaki, Yokohama ve Yokosuka) geliştirilmesi ve yönetimi, geri kazanılmış arazinin oluşturulması, kıyı alt merkezinin ve denizcilik parkının geliştirilmesi, fırtına dalgalanmasına karşı önlem alınması, ada limanı ve balıkçı limanının geliştirilmesi ile ilgili faaliyetleri yürütmekle görevli birimdir. 1 Nisan 2022'de paylaşılan verilere göre bu birimde çalışan personel sayısı 607'dir (Tokyo Metropolitan Government, 2022).

**Muhasebe Bürosu:** Muhasebe Yönetim Bürosu, kamu işletmeleri ile ilgili olanlar hariç, Tokyo'daki muhasebe işlerini yöneten bir kurumdur. Bu kurum; nakit ve menkul kıymetleri hesaplar ve saklar, harcama yüklerini onaylar, mali tablolar hazırlar, planlar, rehberlik eder ve muhasebe işlerini denetler. Buna ek olarak, Muhasebe Yönetim Bürosu, çift girişli defter tutma ve tahakkuk muhasebesi, kamu fonlarının yönetimi ve işletilmesi, her bir büroya malzeme tedariki yoluyla muhasebe sistemi reformlarının teşvik edilmesini yönetir. 1 Nisan 2022 yılında paylaşılan verilere göre bu büroda 107 personel istihdam etmektedir (Tokyo Metropolitan Government, 2022).

**Tokyo İtfaiyesi:** Yangın söndürme/kurtarma/acil durum faaliyetleri, yangın önleme, depreme karşı önlemler, gönüllü afet önleme sisteminin geliştirilmesi için kurulan bir birimdir. İtfaiye 'de çalışan personel sayısı 1 Nisan 2022 yılında paylaşılan verilere göre 18.655'tir (Tokyo Metropolitan Government, 2022).

Yürütmeye bağlı olan Kamu İktisadi Teşekkülleri;

**Ulaştırma Bürosu:** Büro; metro, otobüs, Toden Hattı (Metrobüs) ve Nippori- Toneri Liner (Tren Hattı)'ı işletmektedir. Bunun yanı sıra Ulaştırma Bürosu, Tama Nehri'nin hidrolik gücünü kullanan bir elektrik üretim işi ile büroya ait arazi binalarının etkin kullanımı ve reklamı gibi işlerle de ilgilenmektedir. 1 Nisan 2022 yılında paylaşılan verilere göre büroda 6.733 personel istihdam etmektedir (Tokyo Metropolitan

Government, 2022).

**Su İşleri Bürosu:** Su İşleri Bürosu su işleri ve endüstriyel su işlerini yönetmektedir. Su tedarik işletmesi olarak Tama bölgesine entegre 23 özel mahalleye, 26 şehir ve kasabaya su tedarik etmektedir. Tama bölgesine entegre olmayan kentlere de büro tarafından geçici olarak su temini sağlanmaktadır. 27 Nisan 2020 yılında paylaşılan verilere göre büroda 3.723 personel çalışmaktadır (Tokyo Metropolitan Government, 2022).

**Kanalizasyon Bürosu:** Kentsel su sirkülasyonunu desteklemek amacıyla kanalizasyon arıtma ve yağmur suyu arıtma gibi özel bölge alanlarında kamu kanalizasyon projelerini yürütmek bu büronun sorumluluğundadır. 2 Temmuz 2021 yılı verilerine göre büroda 2.521 personel istihdam etmektedir (Tokyo Metropolitan Government, 2022).

Oylama organı;

**Parlamento Bürosu:** Tokyo Anakent Meclisinin faaliyetlerine yardımcı olacak işleri yürütmek üzere kurulmuştur. Genel kurul ve komisyonların işleyişi ile ilgili işleri yürütmektedir. Büro, meclis çalışmaları için gerekli malzemeleri hazırlamakla birlikte Tokyo yönetimi hakkında anketler yapmaktadır. 1 Nisan 2022 yılı verilerine göre komitede 150 çalışan bulunmaktadır (Tokyo Metropolitan Government, 2022).

Bu kurulların üyeleri meclis onayı ile hükümet ya da vali tarafından atanmaktadır. Tokyo kent yönetiminde bulunan vali ve meclis başkanları birbirinden farklı kişilerdir. Bu sayede yönetimde yürütme ve karar alma birbirinden ayrılarak daha demokratik bir yapı oluşturulmuştur.

Tokyo'da Anakent Yönetimi tarafından yürütülen hizmetler kentin tamamında ele alınan hizmetlerdir. Tokyo'da yer alan belediyelerin sınırlarını aşan ve belediyeler arası koordinasyonu gerektiren hizmetleri Tokyo Anakent Yönetimi sağlamaktadır. Örneğin, Tokyo'da bulunan 23 özel alt birimlerin tamamında Tokyo Kent Yönetimi su ve kanalizasyon, çöp tasviyesi gibi hizmetleri tek başına gerçekleştirmektedir. Kentin tamamında sunulan hizmetlerde merkezi yönetim, özel sektör ve belediyelere ait birçok şirket bulunmaktadır. Örneğin, konut ve metro işletmelerini Tokyo Anakent Yönetimi sağlamaktadır. Gaz ve elektrik hizmetleri özel sektör tarafından yürütülmektedir. Posta ve otoyolların işletmesi ise merkezi yönetime aittir. Çoğu ülkede merkezi yönetime ait olan korunmaya muhtaç çocuklara yardım, konut üretimi, çevre kirliliği gibi görevleri Tokyo Anakent Yönetimi üstlenmektedir. Bunun nedeninin merkezi yönetime kıyasla Tokyo Anakent Yönetiminin gerek personel

gerekse mali alanda daha donanımlı ve soruna daha hâkim olmasıdır. Örneğin Tokyo’da karşılaşılan en temel sorun kentleşmedir. Yönetimin kente olan göç akımının durdurulabilmesi ve mevcut nüfusa yeterli düzeyde hizmet sunabilmesi gerekmektedir. Bu nedenle 1956 yılında bir özel yasa çıkarılmıştır. Bu yasa gereğince Tokyo merkezinden yaklaşık 100-125 km uzaklıkta, üç ilin tümü ile dört ilin bazı bölümlerini içine alan engin kentte planlama yapması için ulusal bir teşkilat kurulmuştur. Bu teşkilatın mevcut yönetimlerin iş birliği ile bölgesel planlama yapması öngörülmüştür. Ancak yetkilerinin ve parasal kaynaklarının sınırlı olmasından dolayı uygulama istenilen düzeye erişememiştir (Eke, 1982, s. 34). Sonuç itibarıyla merkezi yönetimin yerel ölçekte çeşitli nedenlerden dolayı çözemediği sorunları Anakent Yönetimine devrettiği görülmektedir. Bu nedenle Tokyo’da sorun teşkil eden konular olarak görülen; konut üretimi, çevre kirliliği ve muhtaç çocuklara yardım Tokyo Anakent Yönetiminin sorumluluğuna bırakılmıştır.

### **Tokyo Anakent Yönetimi ile Merkezi Yönetimin İlişkisi**

Japonya’da 2000 yılında çıkarılan Yerelleşme Paket Yasası’nda yetki transferleri, yerel yönetimlerde zorunlu birim ve ofislerin kurulmasına yönelik konular ele alınırken merkezi yönetimin müdahalesi ve düzenlenmesi ile alakalı sınırlarda belirlenmiştir. Bu paket kanun ile merkezi yönetimin yerel yönetimler üzerinde yapacağı müdahaleler sadece ilgili konuyla alakalı olmak zorunda tutulmuştur. Merkezi yönetim, paket kanun uyarınca bulunacağı müdahalelerde mümkün olduğu kadarıyla yerel özerklik prensibine aykırı düşmemeye özen göstermekle mükelleftir. Yerelleşme Paket Yasası’na göre merkezi yönetimin yerel yönetimlerin faaliyetleri üzerinde bulunacağı müdahaleler; tavsiye ve önerilerde bulunma, gerekli bilgi ile belgeleri talep etme ve danışmadır. Merkezi yönetimin yerel bölgede yürüttüğü faaliyetle alakalı bir durum söz konusu olduğunda ise bulunacağı müdahaleler; yönlendirme, izin verme, onaylama ve vekalet vermedir (Eroksal, 2008, s. 139).

Merkezi yönetim yerel yönetimler üzerinde denetim yetkisini, İçişleri ve Ulaştırma Bakanlığı ile valiler tarafından kullanmaktadır. Bakanlık yerel yönetimler üzerindeki denetimini kendisine bağlı İdari Değerlendirme Bürosunun, İdari Denetim Şubesi aracılığı ile yapmaktadır. İdari Değerlendirme Bürosunun görevi; kuruluşunu düzenleyen kanunun 4. maddesinde, idari organların işlemlerinin denetlenmesi ve gerekli önerilerin yapılması olarak belirtilmiştir. Aynı zamanda büro, politika uygulamaları denetlemek, idari işlemleri denetmek ve yönetsel danışma gibi fonksiyonları gerçekleştirmekle sorumlu tutulmuştur. Büronun

denetim faaliyetleri ile kanuna aykırı ya da uygunsuz uygulamalarla devlet hazinesine zarar veren uygulamaları engellemek, kamu kurum/kuruluşlarının işlemlerinin etkinliğini sürdürmek ve çalışma disiplini sürdürmek amaçlamaktadır.

İdari Değerlendirme Bürosunun yerel yönetimler üzerindeki denetiminin yanı sıra çeşitli bakanlıklar kendi adlarına gerçekleştirilen hizmetlerle alakalı standartlar belirleyerek yerel yönetimleri denetleyebilmektedir. Bu denetimin sebebi, yerel yönetimlerin bakanlığı temsil eden hizmetlerin sunumunda bakanlığın belirlediği standartlara uyup uymadıklarını kontrol etmektir. Buda önemli ölçüde yerel yönetimler üzerinde denetim işlevini yerine getirmektedir (Akdemir ve Benk, 2010, s. 180).

Japonya'da valilerin yaptığı denetim merkezi yönetim tarafından gerçekleştirilen denetimin başka bir ayağını oluşturmaktadır. Valiler, belediyelerin yasalara aykırı uygulamalarında, kararlarında, yetki aşımının söz konusu olduğu durumlarda belediye başkanının kararını bozabilmekte veya yürürlüğe girmesini engelleyebilmektedir. Eğer merkezi yönetimin temsilcisi olan vali, Bakanlar Kurulu Kararlarını, bakanlık emirlerini ya da yasaları çiğnerse ilgili bakan yargı yoluna başvurarak valiyi görevden alma yetkisini kullanabilmektedir. Aynı yetkiyi valiler belediye başkanları tarafından da kullanabilmektedir (Keleş, 1984, s. 116).

### **Yerel Yönetimlerin Mali Yapısı**

Japonya'da yerel yönetim birimleri hizmet çeşitlilikleri ve sorumluluk alanlarının genişliği nedeniyle mali yapıları ve finansman durumları bakımından merkezi yönetim ile ilişkileri güçlü yerel yapılanmalar olarak kabul edilmektedir. Bu kapsamda Yerel Özerklik Yasası'nın 216. maddesi yerel yönetimlere vergi koyma ve toplama yetkileri tanımıştır. Yerel yönetimlerin gelirleri gerçekleştirecekleri kamusal hizmetleri karşılamada yetersiz kalırsa, merkezi yönetim yerel vergi sisteminde değişikliğe gidebilmekte veya yerel yönetimler için ayrılan payı arttırabilmektedir (Önez Çetin ve Yılmaz, 2016, s. 1229).

Yerel yönetimlerin gelirleri; yerel vergiler, vergi transferleri, yerel vergi tahsisleri, ulusal hazine ödemeleri ve yerel tahvillerdir. Yerel yönetimler tahsil ettiği yerel vergileri kullanma özerkliğine sahiptir. Yerel yönetimlerin topladığı vergiler merkezi yönetiminin belirlediği üst sınırlar ölçütünde düzenlenmektedir.

Dış ilişkiler ve ulusal savunma gibi idari işlemler dışında işlevlerin çoğu

merkezi yönetim ve yerel yönetimler tarafından finanse edilmektedir. Ulusal politika ve programların çoğu yerel yönetimler tarafından yürütülmektedir. 2019 mali yılında, merkezi yönetim 73.420,1 trilyon yen yerel yönetimler ise 98.846,7 trilyon yen net toplam harcama gerçekleştirmiştir. Yerel yönetimlerin harcama ölçeğinin merkezi yönetimden fazla olması Japonya'nın kamu yönetiminde yerel yönetimlerin ne kadar kapsamlı bir rol oynadığını göstermektedir (Tokyo Metropolitan Government, 2022).

**Tablo 1**

*Vergi Dağılımı (Birim: ¥100 milyon)*

Mali Yıl		2013	2014	2015	2016	2017	2018	2019
Vergi Toplamı (A)		866.017	946.347	990.680	983.487	1.022,85	1.049,76	1.033,87
Ulusal Vergiler (B)		512.274	578.492	599.694	589.563	623.803	642.241	621.751
Yerel Vergiler	Valilik Vergileri (C)	168.092	177.940	201.426	202.516	205.428	206.201	207.036
	Belediye Vergileri (D)	185.651	189.915	189.560	191.407	193.616	201.313	205.079
	Toplam (E)	353.743	367.855	390.986	393.924	399.044	407.514	412.115
Yerel Yönetimlere Yapılan Ulusal Harcamalar	Yerel Tahsis Vergileri	175.955	174.314	193.906	172.390	167.680	165.482	167.392
	Yerel Transfer Vergileri	25.588	29.369	26.792	23.402	24.052	26.509	26.138
	Özel Yerel Hibeler, vb.	1.255	1.192	1.189	1.233	1.328	1.544	4.683
	Toplam (F)	202.798	204.875	201.888	197.025	193.060	193.535	198.214
Vergi Gelirlerinin Nihai Dağılımı	Ulusal hükümet (B)-(F)= (G)	309.476	373.617	397.806	392.537	430.743	448.706	423.537
	Yerel Yönetimler (B)-(F)= (H)	556.541	572.729	592.873	590.949	595.104	601.079	610.329
Kompozisyon Oranı (%)	(B) / (A)	%59,2	%61,1	%60,5	%59,9	%61,0	%62,2	%60,1
	(C) / (A)	%19,4	%18,8	%20,3	%20,6	%20,1	%19,6	%20,0
	(D) / (A)	%21,4	%20,1	%19,1	%19,5	%18,9	%19,2	%19,8
	(E) / (A)	%40,8	%38,9	%39,5	%40,1	%39,0	%38,8	%39,9
	(G) / (A)	%35,7	%39,5	%40,2	%39,9	%42,1	%42,7	%41,0
	(H) / (A)	%64,3	%60,5	%59,8	%60,1	%57,9	%57,3	%59,0

Kaynak: Tokyo Metropolitan Government, 2022.

Tablo 1'de yer alan bilgilere göre 2019 mali yılında toplanan toplam vergi miktarı 103.387 trilyon yendir. Bu miktarın %60,1'ini ulusal vergiler, %39,9'unu ise yerel vergiler oluşturmuştur. Toplam gelirden merkezi yönetim %41,0 oranında, yerel yönetimler ise %59,0 oranında pay almıştır. 2019 mali yılında yerel yönetimlerin gelir dağılımında en büyük oranı %39,9 ile yerel vergiler oluşturmuştur. Diğer vergi gelirleri ise; yerel tahsis vergisi (%16,2), ulusal hazine ödemeleri (%15,3) ve yerel tahviller (%10,5)'tir (Tokyo Metropolitan Government, 2022).

Daha ayrıntılı olarak yerel yönetimlerin gelir kaynakları aşağıdaki gibidir:

**Yerel Vergiler:** Bu vergiler yerel yönetimler tarafından yerel ihtiyaçları karşılamak amacıyla üretilen politikaların masraflarını karşılamak için toplanmaktadır.

**Yerel Transfer Vergileri:** Yerel transfer vergileri, toplanan gelirin sabit bir oranının yerel yönetimlere aktarıldığı ulusal vergilerdir. Bu vergiler, yerel benzin, özel tonaj, petrol ve gaz, otomobil ağırlığı, uçak yakıtı ve özel kurumsal transfer vergilerini kapsamaktadır.

**Yerel Tahsis Vergileri:** Yerel Tahsis Vergileri Japonya'nın yerel mali uyum sisteminin çekirdeğini oluşturmaktadır. Sistemin amacı, genel gelir kaynaklarını sürdürmek, yerel yönetimler arasındaki mali dengesizliği düzeltmek ve yerel yönetimlerin yeterli düzeyde hizmet sunabilmesini sağlamaktır. Bu genel gelir kaynağı, ulusal olarak toplanan gelirlerin bir yüzdesini tahsis eden sabit bir formülle hesaplanan yerel yönetimlere verilen hibelerden oluşmaktadır. Mahalli idarelere tahsis edilen gelir yüzdesi, gelir vergisinin %33,1'i, içki vergisinin %50'si, kurumlar vergisinin %33,1'i, tüketim vergisinin %20,8'i ve mahalli kurumlar vergisinin %100'dür (Tokyo Metropolitan Government, 2022).

**Ulusal Hazine Ödemeleri:** Bunlar, merkezi yönetim ve yerel yönetimlerin maliyet tahsisi sınıflandırmaları temelinde yerel yönetimlere merkezi yönetim tarafından ödenen tahsislerdir. Bu tahsisler; zorunlu maliyet paylaşımı, sevkiyat maliyetleri, belirli politikaların teşviki için sübvansiyonlar ve kamu maliyesi için destek ödemeleridir.

**Yerel Tahviller:** Yerel Tahviller, yerel yönetimler tarafından yol ve okul gibi kamu tesislerinin inşasının maliyetini karşılamak için ihraç edilen tahvillerden elde edilen gelirlerdir.

Yerel yönetimlerin başlıca harcama kalemleri aşağıdaki gibidir:

**Sosyal Refah:** Bu harcama çocuklar, yaşlılar ve engelliler için sosyal

yardım tesislerinin geliştirilmesi ve işletilmesi için yapılmaktadır. Kamusal yardımlarda bu harcama kaleminin içerisinde yer almaktadır.

**Halk Sağlığı ve Sanitasyon:** Halk Sağlığı ve Sanitasyon kaleminin amacı, vatandaşların sağlığını korumak, geliştirmek ve yaşam ortamını iyileştirmektir. Toplanan fonlar, çeşitli tıbbi politikalar, halk ve ruh sağlığı programları, kanalizasyon arıtma, çöp toplama, çöp bertaraf etme ve kirliliği kontrol altına almaya yönelik önlemleri yürütmek için kullanılır.

**Tarım, Ormanlık ve Balıkçılık:** Bu harcamanın amacı tarımı, ormanlığı ve balıkçılığı teşvik etmek ve istikrarlı bir gıda arzını sürdürmek olarak belirtilmektedir. Fonlar, üretim altyapısını geliştirmeye, sanayi yapısını iyileştirmeye, tüketim ve dağıtım ile ilgili önlemler almaya, tarım, ormanlık, balıkçılık teknolojilerini geliştirmeye ve teşvik etmeye harcanmaktadır.

**Ticaret ve Sanayi:** Ticaret ve Sanayi harcama kaleminin amacı yerel ticaret ile sanayinin teşvik edilmesini sağlamak ve şirketlerin operasyonlarını düzenlemelerine yardımcı olmaktır. Toplanan fonlar, diğerlerinin yanı sıra küçük ve orta ölçekli işletmelere rehberlik etmeye, geliştirmeye, şirketleri yerel alanlara çekmeye, tüketim ve dağıtım önlemlerini gerçekleştirmeye ayrılmaktadır.

**İnşaat Mühendisliği İşleri:** Bu harcama kalemi, yerel yaşam ortamının ve kentsel altyapının geliştirilmesi için oluşturulmuştur. Fonlar yollar, nehirler, konutlar, parklar gibi kamu tesislerini inşa etmeye, geliştirmeye ve bakımını yapmaya harcanmaktadır.

**Eğitim:** Eğitim, yerel yönetimlerin temel idari alanlarından biridir. Bu kalemden yapılan harcamalarla okullar ile sosyal eğitim programları aracılığıyla eğitim ve kültürü ilerletmek amaçlanmaktadır.

**Borç Hizmetleri:** Bu harcama, yerel tahvil ihracından sermaye ve faizin geri ödenmesi için yapılmaktadır (Tokyo Metropolitan Government, 2022)

### **Tokyo Anakent Yönetiminin Finansmanı**

Tokyo'da vergiler, metropol finansmanının önemli bir özelliğidir. 2019 mali yılında Tokyo Anakent Yönetimi gelirleri için yerleşik hesabın %70,7'si Anakent Yönetimi vergileri tarafından sağlanmıştır. Tablo 2'de Tokyo'nun gelir detayları yer almaktadır. Tablodaki gösterilen yerel vergilerin 16'sı Tokyo Anakent Yönetimi tarafından alınmıştır.



**Tablo 2***Tokyo Anakent Yönetimi Gelirlerinin Detayları*

Kategori	Gelir (100 Milyon Yen) 2019	Oran %
Büyükşehir Vergileri	57.326	70,7
Kurumlar Vergisi	21.801	26,9
Yerel Transfer Vergisi	2.715	3,3
Aktarılan Belediye Tütün Vergisi	-	-
Özel Yerel Hibeler	178	0,2
Yerel Tahsis Vergisi	-	-
Ara Toplam (Genel Mali Kaynaklar)	60.219	74,2
Trafik Güvenliği Önlemleri İçin Özel Hibeler	26	0
Faydalanıcı Katkısı	545	0,7
Ücretler	1.273	1,6
Harçlar	222	0,3
Ulusal Hazine Ödemeleri	3.548	4,4
Ulusal Tesislerin Bulunduğu Belediyelere Verilen Destekler	0	0
Mülkten Gelir	340	0,4
Katkılar	1	0
Düşen Denge	4.443	5,5
Aktarılan Bakiye	4.897	6
Çeşitli Diğer Gelirler	4.227	5,2
Büyükşehir Tahvilleri	1.386	1,7
Toplam	81.129	100

Kaynak: Tokyo Metropolitan Government, 2022.

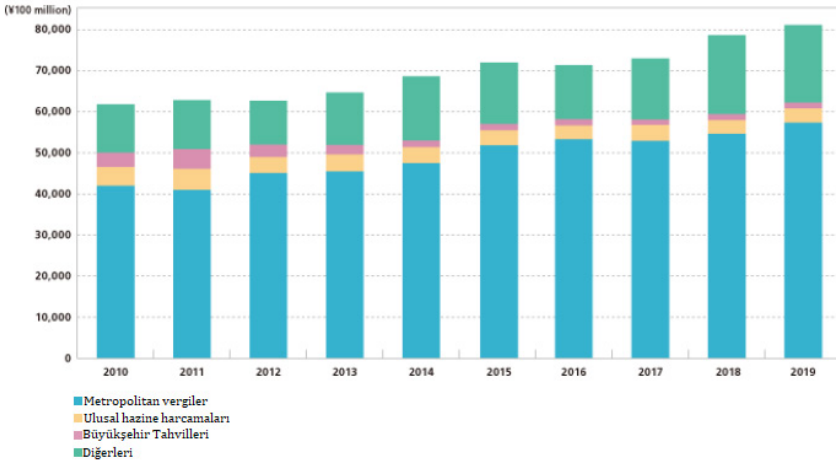
Tablo 2'de görüldüğü üzere Tokyo Anakent Yönetiminin önemli ikinci gelir kaynağı %26,9'luk oranla kurumlar vergisi olmuştur. Bunu takip eden paylar ise; 5,2'lik oranla çeşitli diğer gelirler, %4,4'lük oranla Ulusal Hazine Ödemeleri %3,3'lük oranla Yerel Transfer Vergileri olmuştur. %1,7'lik oranla Büyükşehir tahvilleri, altyapı geliştirme ve kentsel dönüşüm için önemli bir finansal kaynak oluşturmaktadır. Tokyo Anakent

Yönetimi gelecekteki mali yüklerin artmasını önlemek için büyükşehir tahvillerinin dalgalanmasına, her türlü aşırı güvenden kaçınmaya ve bunları uygun bir dereceye kadar sınırlamaya çalışmaktadır.

Tokyo'nun dışında diğer eyaletlerdeki valilik tarafından alınmayan daha çok belediyelerin kapsamına giren birkaç kalem Tokyo Anakent Yönetimi tarafından vergilendirilmektedir. Bunun nedeni Tokyo'da belediyenin yürütmesi gereken yangınla mücadele ve kanalizasyon gibi hizmetleri Tokyo Anakent Yönetiminin sağlamasıdır.

#### Şekil 4

*Tokyo Anakent Yönetimi Gelirlerinin Ayrıntıları ve Eğilimleri*



Kaynak: Tokyo Metropolitan Government, 2022.

**Tablo 3**

*Tokyo Anakent Yönetimi Harcamaları Detayları*

Kategori	100 Milyon Yen 2019	Oran %
Montaj Maliyetleri	50	0,1
Genel Hizmet Maliyetleri	8.357	11,0
Sosyal Refah Maliyetleri	10.969	14,5
Halk Sağlığı ve Sanitasyon Maliyetleri	2.520	3,3

İşçilik Maliyetleri	323	0,4
Tarım, Ormancılık, Balıkçılık Maliyetleri	213	0,3
Ticari ve Endüstriyel Maliyetler	4.449	5,9
İnşaat Mühendisliği İşleri Maliyetleri	8.880	11,7
Polis Masrafları	6.427	8,5
Yangın Söndürme Maliyetleri	2.425	3,2
Eğitim Harcamaları	12.707	16,8
Afet Yeniden İnşaa Maliyetleri	25	0,0
Borç Hizmetleri	4.060	5,4
Çeşitli Ödemeler	294	0,4
Faiz Hibeleri	43	0,1
Temettü Hibeleri	213	0,3
Hisse Senedi vb. Transfer Geliri Hibeleri	132	0,2
Yerel Tüketim Vergisi Tahsisleri	2.643	3,5
Golf Tesisleri Vergi Tahsisleri	4	0,0
Otomobil Edinim Vergisi Tahsisleri	61	0,1
Çevresel Performansa Dayalı Motorlu Araçlar Vergi Hibeleri	22	0,0
Özel Koşullar Mali Düzenleme Tahsisleri	10.992	14,5
Toplam	95.811	100,0

Kaynak: Tokyo Metropolitan Government, 2022.

Tablo 3'e bakıldığında Tokyo Anakent Yönetimi, eğitime %16,8 oranında, sosyal refaha %14,5 oranında ve inşaat mühendisliğine %11,7 oranında harcamada bulunmuştur. Bu harcama kalemlerini %11,0'lık oranla genel hizmet maliyetleri, %8,5'lik oranla polis masrafları takip etmiştir. Ayrıca belediyenin sunması gereken ancak hizmet sunumunda bütünlüğün sağlanması için Tokyo Anakent Yönetiminin yürüttüğü yangın söndürme hizmetinin harcama oranı %3,2'dir.

Tokyo Anakent Yönetimi harcamaları diğer yerel yönetimlerin

harcamalarına kıyasla farklıdır. Bu farklılıklardan ilki, Tokyo Anakent Yönetimi il düzeyindeki yönetimin yanı sıra başka yerlerde belediye düzeyinde yürütülecek olan 'koğuş bölgesindeki' yönetimin bir kısmında da sorumludur. Burada geçen koğuş kelimesi Japon yerel yönetim sisteminde yer alan idari bölümleri temsil etmektedir. Koğuş, yönetim ve seçimler amacıyla bir şehir ya da kasabanın bölündüğü ilçe olarak tanımlanmaktadır. Başka bir söylemle, büyük bir şehrin idari bölümlerinden biridir.

Bir diğer önemli fark sadece Tokyo'da bulunan bir harcama kalemi olan özel koğuş mali düzenleme tahsisleridir. Özel koğuş mali uyum sistemi, Tokyo Anakent Yönetimi ile ilgili mali kaynakların yönetimiyle 23 özel koğuş arasında adil bir şekilde dağıtılmasını sağlamaktadır. Aynı zamanda 23 özel koğuş arasındaki mali güçlerdeki dengesizliklerin giderilmesini amaçlamaktadır.

### **Sonuç**

Japonya'da yerel yönetimler 1868-1912 yılların sonunda Prusya örnek alınarak kurulmuştur. Ülkemizde olduğu gibi Japonya'da da ilk kuruluş döneminde yerel yönetimlere merkezi yönetimin taşra uzantısı gözüyle bakılmıştır. II. Dünya Savaşından sonra işgal kuvvetlerinin önerileri neticesinde yerel yönetimlerde yeniden yapılanma çalışmaları başlamıştır. Bugünkü Japonya yerel yönetim temelinin atılması da II. Dünya savaşı sonrasında meydana gelen yeniden yapılanma çalışmaları neticesinde oluşmuştur.

Japonya'da merkezi yönetim ile yerel yönetimler arasında dengeli bir görev-yetki paylaşımı yapılmıştır. Yerel yönetimler özerk birimler olarak anayasal güvence altına alınmış birçok yetki ve sorumluluk tanınmıştır. Örneğin Türkiye'de merkezi yönetim tarafından sunulan ilk ve ortaöğretim düzeyindeki eğitim hizmetleri Japonya'da yerel yönetimler tarafından sunulmaktadır. Yerel yönetimler bu hizmetleri kendi uhdelerinde kurdukları belediye ve il eğitim kurumları vasıtası ile gerçekleştirmektedir.

Günümüzde Japonya'nın karar ve yürütme organları doğrudan halk tarafından seçilerek iş başına gelmektedir. Valilerin, belediye başkanlarının ve meclis seçimlerinin doğrudan halk tarafından yapılması demokrasi bilincinin gelişmesini ve halkın yönetime katılımının artmasını sağlamıştır.

Japonya'nın idari yapılanmasını diğer ülkelerden ayıran farklılıklar bulunmaktadır. Bunlardan ilki, idari yönetimde kişilerin değil partilerin

önemli olmasıdır. Yani başbakan değil, seçilen parti önemlidir. Uzun seneler iktidarda olan partilerin başkanları birçok kez değişmiş ancak bu parti yönetimine zarar vermemiştir. Bu da Japonya'da parti kültürünün ve bilincinin sağlam bir zemine oturtulduğu anlamına gelmektedir. Diğer farklılık ise yerel yönetimlerin özerkliğini anayasal güvence altına alarak metropol yönetimini diğer eyaletlerden farklı bir yönetim şekline haiz tutmasıdır. Bu durum, nüfus, ticaret, sınai ve mimari olarak diğerlerinden farklı özellikler taşıyan başkent Tokyo'nun daha sağlıklı ve etkin bir şekilde yönetilmesini sağlamaktadır.

Tokyo'da yerel hizmet sunumlarının daha etkin ve sağlıklı bir şekilde gerçekleşmesi için gelirler önemli bir yer tutmaktadır. 2019 mali yılında Tokyo Anakent Yönetimi gelirleri için yerleşik hesabın %70,7'si Anakent Yönetimi vergileri tarafından sağlanmıştır. Tarafımızca bu oran özerk bir yapı olan Anakent Yönetiminin mali açıdan da özerkliğini sağlayabildiğinin göstergesi olarak kabul edilmektedir. Tokyo Anakent Yönetimi Japonya'da bulunan diğer yerel yönetim birimlerine kıyasla daha fazla harcama yapmaktadır. Bunun temel sebebi Tokyo Anakent Yönetiminin diğer eyalet yönetimlerine kıyasla kendisine bağlı 23 özerk mahalle yönetiminden ve koşu bölgelerinden sorumlu olmasıdır. Buna ek olarak belediyelerce görülecek bazı hizmet kalemlerini Anakent Yönetiminin görmesi harcama oranını arttırmaktadır. Harcamalarda artışa neden olan diğer bir neden ise çoğu ülkede merkezi yönetim tarafından görülen bazı hizmetlerin Tokyo Anakent Yönetimi tarafından sunulmasıdır.

Tokyo'yu genel yerel yönetim çalışmaları içerisinde dünyada öne çıkaran temel farklılık konut üretimi, çevre kirliliği ve muhtaç çocuklara yardım hizmetlerinin merkezi yönetim tarafından değil Tokyo Anakent Yönetimi tarafından sunulmasıdır. Bu hizmetler diğer ülkelerde merkezi yönetimin sorumluluğundadır. Ancak Japonya'da merkezi yönetim söz konusu hizmetleri Tokyo Anakent Yönetimine bırakmıştır. Bunun temel sebebi hizmetlerin daha etkin ve sağlıklı bir şekilde görülebilmesini sağlamaktır. Çünkü bu hizmetler sağlıklı bir şekilde yürütülemediği takdirde büyük ve karmaşık ülkelerde ciddi sorunlara neden olabilmektedir. Merkezi yönetim konut üretimine yönelik hizmetleri 1950'lili yıllarda ele almış ancak personel ve kaynak yetersizliğinden dolayı beklenen sonuca ulaşamamıştır. Bu nedenle konut üretimi hizmeti Tokyo Anakent Yönetiminin sorumluluk alanına bırakılmıştır. Muhtaç çocuklara yardım ve çevre kirliliği de hizmetlerin daha etkin ve verimli sunulabilmesi ve olası olumsuz sonuçların önüne geçilebilmesi amacıyla Anakent Yönetimine verilmiştir. Bu sayede böylesine büyük ve komplike bir kentte düzen

daha rahat sağlanmakta ve kamusal hizmetler vatandaşlarla daha hızlı bir şekilde buluşmaktadır.

Sonuç olarak Tokyo Anakent Yönetiminin diğer ülkeler için örnek teşkil edecek üç özelliği göze çarpmaktadır. Bu özelliklerden ilki, mali anlamda kendine yetebilecek vergi kaynağına sahip olmasıdır. Mali anlamda güçlü bir kent hizmet sunumlarını daha etkin, verimli ve hızlı bir şekilde gerçekleştirebilmektedir. Ayrıca mali anlamda güçlü olması merkeze bağlılığını azaltmaktadır. Bu da kenti güçlü bir yönetim birimi haline getirmektedir. İkinci özellik, Tokyo'nun demografik ve coğrafi yapısı ile bağdaşan özel bir yönetim yapısına sahip olmasıdır. Tokyo barındırdığı nüfus sayısı, birincil sanayi bölgelerinde çalışan insan sayısı, finansal ve idari kapasitesi diğer eyaletlere kıyasla farklıdır. Bu nedenle Tokyo'nun diğer eyaletlerden farklı bir özel yapıya sahip olması talepleri ve beklentileri daha rahat karşılayabilmesine olanak sağlamaktadır. Üçüncü özellik ise, diğer ülkelerde merkezi yönetim ya da belediyelerin gördüğü hizmetlerin Tokyo Anakent Yönetimi tarafından görülmesidir. Bu sayede yerel hizmetler daha koordineli bir şekilde yürütülmekte ve üretilen hizmet vatandaşlara daha hızlı ulaşmaktadır. Ayrıca kentte meydana gelen veya gelebilecek potansiyelde olan sorunlar Anakent Yönetimi tarafından daha etkin bir şekilde çözüme kavuşturulabilmektedir. Bu bağlamda Tokyo Anakent Yönetimi, dünyada yerel yönetimlerin güçlendirilmesi fikrini destekleyecek örnek bir kent niteliği taşımaktadır.

### **Ek Beyan / Declaration**

Makalenin tüm süreçlerinde TESAM'ın araştırma ve yayın etiği ilkelerine uygun olarak hareket edilmiştir.

Bu çalışmada herhangi bir potansiyel çıkar çatışması bulunmamaktadır.

Yazarlar bu çalışma için finansal destek almadığını beyan etmiştir.

Yazarlar çalışmaya eşit oranda katkı sağlamıştır.

In all processes of the article, TESAM's research and publication ethics principles were followed.

There is no potential conflict of interest in this study.

The authors declared that this study has received no financial support.

The authors contributed equally to the study.

## Kaynakça

Akdemir, T., Benk, S. (2010). Japonya'da yerel yönetimlerin yapısı ve finansmanında yaşanan gelişmeler. *Zkü Sosyal Bilimler Dergisi*, 6(11),163-186.

Akdoğan, A. A. (1997). Japonya'da yerel yönetimler. *Çağdaş Yerel Yönetimler*, 6(2), 83-98.

Asuman, Y. (1994). Büyükşehir yönetimi, İstanbul İçin model ve iç göçlerin yönlendirilmesi. DPT.

Balcıoğlu, M. (2018). Japonya'da kamu yönetimi ve Japon siyasal kültürünün özgün yanları. *Uluslararası Sosyal Araştırmalar Dergisi / The Journal Of International Social Research*, 11(56). <http://Dx.Doi.Org/10.17719/Jisr.20185639042>.

CLAIR (Council of Local Authorities for International relations), Local Government in Japan 2016 (2019 Revised Edition), Chapter 1. Erişim tarihi: 16.03.2023, [https://www.jlga.org.uk/en/pdfs/CHAPTER\\_1.pdf](https://www.jlga.org.uk/en/pdfs/CHAPTER_1.pdf).

Devrim, F., Aysu, A. (2008). İdareler arası mali ilişkiler açısından Japonya. D. Dileyici, Ö. Özkıvrak, T. Vural (Ed.), *1. Ulusal Yönetim ve Ekonomi Bilimleri Konferansı'nda Sunulan Bildiriler Kitabı* içinde (s. 273-286).

Eke, A. E. (1982). Anakent yönetimi yönetimler arası ilişkiler. Ankara Üniversitesi Siyasal Bilgiler Fakültesi Yayınları, No:5.

Erdumlu, G. (1983). Büyükşehir belediyeleri araştırması. Ankara, DPT Sosyal Planlama Genel Müdürlüğü Araştırma Dairesi Başkanlığı.

Eroksal, G. (2008). *Japonya'da kamu yönetimi ve 1995-2006 yılları arasında yapılan idari reform çalışmaları* (Yüksek lisans tezi).

Feldman Lionel D., France, G., Horgan, D., Ünlü, H., Yıldırım S. (1987). Metropolitan yönetim Dünya'da ve Türkiye'de. Marmara ve Boğazlar Birliği.

Hayrulloğlu, B. (2013). Japonya'da yerel yönetimler ve yerel mali sistem. Vergi Raporu, sayı:69.

İpek, C. (2001). Japonya'da yerel yönetimler ve eğitim. *C.Ü. İktisadi ve İdari Bilimler Dergisi*, 2(2).

Japonya Dışişleri Bakanlığı. (2007). Japonya'yı tanıyalım. 2-2-1 Kasumigaseki, Chiyoda-ku, Tokyo 100-8919.

Keleş, R. (1984). Japonya'da yerel yönetimler. *Amme İdaresi Dergisi*, 17(3), 101-122.

Koç, K. (2020). Ülke tanıtımı- Japonya. *Asya Araştırmaları Dergisi*, 4(1).

Önez Çetin, Z., Yılmaz, N. (2016). Japonya'da yerel yönetimlerin idari ve mali yapısı üzerine bir inceleme. *Süleyman Demirel Üniversitesi İktisadi ve İdari Bilimler Fakültesi Dergisi*, 21(4), 1213-1237.

Ulusoy, A., Akdemir, T. (2005). *Mahalli idareler*. Seçkin Yayınları.

Üstünişik, B. (1992). Bazı ülkelerde yerel yönetim modelleri. DPT Sosyal Planlama Genel Müdürlüğü Planlama Dairesi.

Japonya'nın Nüfusu. Erişim tarihi: 01.07.2022, <https://data.tuik.gov.tr/Bulten/Index?p=Dunya-Nufus-Gunu-2022-.45552>.

Japonya'nın Yüzölçümü. Erişim tarihi: 01.07.2022, <https://www.insamer.com/tr/ulke-profilu-japonya/>.

2020'nin En Kalabalık Şehirleri, Erişim tarihi: 01.07.2022, <https://www.trthaber.com/haber/dunya/2020nin-en-kalabalik-sehirleri-belli-oldu-514536.html>.

Japonya'nın 47 Eyaleti. Erişim tarihi: 02.07.2022, <https://tr.wikipedia.org/wiki/Japonya>.

Japonya'da Belediye Sayılarının Azaltılması. Erişim tarihi: 02.07.2022, <https://www.tbmm.gov.tr/Tutanaklar/Tutanak?BirlisimSiraNo=10805&BaslangicSayfa=106&BitisSayfa=106&Tur=B>.

Japon İmparatoru. Erişim tarihi: 04.07.2022, [https://www.tr.emb-japan.go.jp/itpr\\_tr/00\\_000112.html#:~:text=%C4%B0mparator%2C%20devletin%20ve%20halk%C4%B1n%20birli%C4%9Finin,olarak%202019'da%20tahta%20%C3%A7%C4%B1km%C4%B1%C5%9Ft%C4%B1r](https://www.tr.emb-japan.go.jp/itpr_tr/00_000112.html#:~:text=%C4%B0mparator%2C%20devletin%20ve%20halk%C4%B1n%20birli%C4%9Finin,olarak%202019'da%20tahta%20%C3%A7%C4%B1km%C4%B1%C5%9Ft%C4%B1r).

Tokyo'da Bürolar ve Komiteler. Erişim tarihi: 21.07.2022, <https://www.metro.tokyo.lg.jp/tosei/tosei/soshikijoho/soshiki/index.html>.

Tokyo'nun Finansal Yapısı. Erişim tarihi: 22.07.2022, <https://www.metro.tokyo.lg.jp/english/about/financial/financial02.html>.

Japonya'da Yerel Yönetimlerin Mali Yapısı. Erişim tarihi: 22.07.2022, <https://www.metro.tokyo.lg.jp/english/about/financial/financial01.html>.

Tokyo'nun Özel Semtleri. Erişim tarihi: 28.07.2022, <https://tr.wikipedia>.



org/wiki/Tokyo%27nun\_%C3%B6zel\_semtleri.

Tokyo Anakent Yönetimi Gelirlerinin Ayrıntıları ve Eğilimleri. Erişim tarihi: 22.07.2022, <https://www.metro.tokyo.lg.jp/english/about/financial/financial01.html>.