

# ASSUR TİCARET KOLONİLERİ ÇAĞINA AIT İNSAN BİÇİMLİ KAP

TAHSİN ÖZGÜÇ

Ait olduğu çağda eşine çok az raslanan bu eseri, Atatürk'ün kurduğu Türk Tarih Kurumu'nun bugünkü düzeye erişmesinde büyük payı olan ve Atatürk'ün buyruğu doğrultusunda, Türk Tarih Kurumu tarafından yürütülen kazıların başarılı olmasında güçlü etkisine, değerli katkısına hayran olduğum Genel Müdür Sayın Uluğ İğdemir'in 80. doğum yılına armağan edilen *Bellekten*'in bu cildinde yayınlama olanağı bulduğum için çok mutluyum.

Kaniş Karumu'nda CC/21 plan karelerinde Ia yapı katına ait mezardaki ölü hediyelerinin önemli bir bölümü, daha o zamanlarda, çalınmış, kırılmış ve dağıtılmıştır. Bunlar arasında boyun ve başı kaybolmuş, gövdesi korunmuş insan şeklindeki bir kab dikkatimizi üstüne çekmiştir (Lev. I-II; Şek. 1-4).

Kaniş Karumu'nun T - ff/16-30 plan karelerinde Ib yapı katının sık bir düzende inşa edilmiş evleri, mahalleleri, sokakları ve meydanlıkları açığa çıkarılmıştır (Lev. III-IV). Şehrin bu merkezi kesimi tarafımızdan, şehircilik bakımından da detaylı olarak incelenmektedir<sup>1</sup>. Aynı yapı tarzına göre kurulan yapılardan oluşan bu mahalleler, evlerin planlarına, boyutlarına ve küçük buluntulara, ölü hediyelerine göre eşit bir sosyal düzeye ve iyi bir organizasyona sahiptir. Evlerden çoğunun bir mutfağı, bir kileri, bir furun odası, geniş bir salonu ve 2-3 odası vardır. En küçük ev üç odalıdır. Ocak, tandır ve furunlar, iri zahire küpleri sağlam durumda elimize geçmiş (Lev. V), kilerler de her boydaki çeşitli kaplarla dolu durumda keşfedilmiştir (Lev. VII). Çoğunda çivi yazılı tablete, damga ve silindir mühüre, madeni ve taş eşyaya raslandı. Zahire küpleri, mutfak eşyası, iri banyo kapları duvar diplerine, düzenli sıralar halinde, çoğu ufak taşlarla desteklenmiş durumda yerleştirilmiştir. Küçük odalardan birinin tabanı veya büyük oda tabanının bir kısmı yassı taşlarla döşenmektedir. Bu toprak

<sup>1</sup> Tahsin Özgüç, Kültepe - Kaniş, Assur Ticaret Kolonilerinin merkezinde yapılan yeni araştırmalar - New Researches at the Center of the Assyrian Trade Colonies, Ankara 1959, s. 1-15.

tabana bakınca rutubeti önleyici, azaltıcı bir çare olarak, düşünülmüştür. Çoğunda odalar arasındaki kapılar, eşikler (Lev. III-IV), sövemili taşları, mutfaktaki el değirmeni taşı, ocağın körüğü, kaplar korunmuştur. Bunun için Ib katı yapılarının rekonstrüksiyonunda bir problem yoktur.

Assur Ticaret Kolonilerinin bu geç döneminde de ölüler odaların tabanları altına kazılan çukurlara, küplere, eskiden kırılmış küp parçaları altına ve taş sandukalara gömülmektedir<sup>2</sup>. Bu mezar tiplerinin çoğunluğunu küp mezarlar ve taş sandukalar oluşturmaktadır. Ib şehrinin en güzel ve ünik eserleri, özellikle kıymetli taş, madeni eşya ve allık kutuları taş sandukalarda bulunmuştur.

Bazen Ib katı evlerini örten enkaz içinde, bazende Ib evlerinin tabanları altında ve 10-20 cm. derinlikte Ia katına ait<sup>3</sup> taş sanduka mezarlara rastlanmaktadır (Lev. VI). Ib katı evlerinin kendi mezarları ise aynı tabanın 1.30-1.60 m. altında, yani, çok derindedir (Lev. VI).

Burada yayınlamakta olduğumuz insan biçimli kap Ia katına ait olup CC/21 plan karedeki Ib evinin içine yapılan taş sandukada bulunmuştur. Mezarın ölü hediyelesi çalındığı sırada insan biçimli kabın başı ve boynu atılmış, kaybedilmiştir. Kanımca, en önemli nokta kabın bir ölü hediyelesi olmasıdır.

Yüksekliği 13.3 cm., genişliği 10.4 cm., boz renkli, nemli iken düzeltilmiş, astarsız - perdahsız olup, iyi pişirilmiştir (Lev. I-II; Şek. 1-4). Yukardan aşağıya doğru genişlemekte, içi boş, geniş dibinde bir deliğin varlığı anlaşılmaktadır. Bacakları kısa, küçük ayakları yere basmakta. Bacakları arasındaki açıklık çok geniş. Erkeği tasvir ettiği belli. Boynu etrafındaki ve beli üstündeki yivler düzensiz. Sırta yapıştırılmış çanak, ayrıca önden arkaya döndürülmüş iki kolun elleri ile taşınmaktadır. Beş parmağı birer çizgi ile, kabaca, belirtilen iki el çanağı kenarlarından yakalamaktadır. Çanak basit profilli, kulpsuz, geniş ağızlı, sivri diplidir. Kab, iki eli ile sırtındaki iri çanağı taşıyan bir erkeği temsil etmektedir. Kollarının önemli bir kısmı, başı ve boynu eksiktir. Kaniş Karumunda Ib ve Ia katlarına ait kaplar arasında, testilerin emziğini

<sup>2</sup> Tahsin Özgüç, Kültepe Kazısı Raporu 1948 - Ausgrabungen in Kültepe 1948, Ankara 1950, s. 51-59; Tahsin - Nimet Özgüç, Kültepe Kazısı 1949 - Ausgrabungen in Kültepe 1949, Ankara 1953, s. 28-22.

<sup>3</sup> Tahsin Özgüç, Maşat Höyük Kazıları ve çevresindeki araştırmalar - Excavations at Maşat Höyük and investigations in its vicinity, Ankara 1978, s. 27.

tutan kol ve ellerin tasvir edildiği örnekler çok az değildir<sup>4</sup>. Bunların da parmakları aynı şekilde gösterilmiştir (Lev. VIII).

Kaniş Karumunda II. yapı katı testilerinin kulpları üstündeki çift at üzerinde duran insan heykelcikleri de<sup>5</sup>, anlam bakımından insan biçimli kaplarla ilgilidir. Ayrıca, yine II. katta keşfedilmiş olan siyah astarlı, parlak perdahlı bir vazunun bir yanında bir kadın başı, diğer yanında uzun sakallı bir erkek başı kabartması vardır<sup>6</sup> (Şek. 5-7). Vazonun boynu ve omuzları üstünde sivri çıkıntılar halinde boğa boynuzlarının da varlığı, ritüel'de kullanılan bir araç olduğunu, açıkça göstermektedir. Bundan başka, Kaniş Höyüğünde Karum'un II. yapı katı ile çağdaş anıtsal yapıda bulunmuş olan kahverengimsi kırmızı astarlı, parlak perdahlı vazo parçasının aşağı kısmında aynı şekilde, bir kadın ve uzun sakallı bir erkek başı kabartması vardır (Lev. X-XI; A). Bunlar, dinsel anlamları olan bu tip vazoların yaygınlığını belgelendirmektedir. Kanımca bunlar kıymetli madenlerden yapılmış vazoların pişmiş topraktan taklitleridir.

Kaniş Kurumu'nda 1949 yılında Ia katı sokağında enkaz içinde bulunmuş olan pişmiş toprak erkek başı, cepheden tasvir edilmiştir<sup>7</sup>. Bunun insan biçimli bir kaba ait olduğu bellidir. Kahverengi astarlı, perdahlı işçiliği itinalıdır. Uzunluğu 6.2 cm. genişliği 5.9 cm. dir. Biz, insan şeklindeki kabımızın eksik başını, bu iri - yuvarlak gözlü, iri kulaklı, küçük ağızlı, alını üstündeki saç şeridi ufak, eğri çizgilerle süslü erkek başına göre tamamladık. Bu özellikler, bu çağın üslubunu temsil etmektedir. Elimizde bu üsluba ait buluntuların sayısı az değildir (Lev. IX, 1-2). Sedat Alp 1953 yılında Karahöyük'te yaptığı kazılarda çıplak kadın şeklinde bir kap keşfetmiştir<sup>8</sup>. Karahöyük kabı, bu tip kapların en iyi korunmuş olanıdır. Meslekdaşım Profesör Sedat Alp'in bana lütettiği bilgiye göre: "*Kabın içi boştur; altında/dibinde bir deliği vardır. Göğüslerini tutan kolları çok incedir. İnce bacakları, dizleri,*

<sup>4</sup> Kutlu Emre, The pottery of the Assyrian Colony period according to the building levels of the Kanish Karum (Anatolia VII, 1963, Lev. 25).

<sup>5</sup> Nimet Özgüç, Kültepe Mühür Baskılarında Anadolu Grubu - The Anatolian Group of cylinder seal impressions from Kültepe, Ankara 1965, Lev. 35; ve Kurt Bittel, Die Hethiter, München 1976, şek. 56.

<sup>6</sup> Kültepe - Kaniş, s. 64, Lev. 47, 1-2.

<sup>7</sup> Kültepe Kazısı 1949 - Ausgrabungen in Kültepe 1949, s. 74., Lev. 40, 279 a-b.

<sup>8</sup> Belleten XVIII/71, 1954, s. 403.



ayak parmakları belirtilmiştir. Kabın kulbunu başın ve ensenin arkasındaki uzun saç örgüsü oluşturmuştur.” Kadın olmasına rağmen, başın üslubu Kaniş Karumu’nda bulunmuş olan erkek başı üslubunun aynıdır. Bu buluntular, erkek ve kadın şeklindeki kapların, hayvan biçimli kapların yanında, M. Ö. 18. yüzyılın geç döneminde Kayseri - Konya bölgesinde dinsel amaçlarla kullanıldıklarını isbat etmektedirler.

### LEVHALAR VE ŞEKİLLER LİSTESİ

- I, 1 . . . . . Kaniş Karumu’nda son yapı katına (Ia) ait bir taş sanduka mezarda bulunmuş insan biçimli kap. Ön görünümü. Kayseri Arkeoloji Müzesinde. Kt. 77/k2.
- 2 . . . . . Arka görünümü.
- II, 1-2 . . . . . İnsan biçimli kabın yan görünüşleri (Şek. 1-4).
- III . . . . . CC/22-23 plan karelerinde Kaniş Karumu Ib şehrinin en iyi korunmuş kesimlerinden biri. Kerpiç ve taş duvarlar, kapılar, ocak ve fırınlar. Taş temeller, kerpiç örgü başlamadan önce, taban seviyesinden itibaren dört taş örgü boyunca yükseltilmiş.
- IV . . . . . bb-dd/23-24 plan karelerinde sokağın iki yanındaki Ib evleri. Bu safhada Karum Kaniş’in her tarafı, kesif bir şekilde, iskân edilmiştir. Evlerin dış kapıları bu sokaklara açılmaktadır. Sokak taş döşelidir. I a - b sokaklarının genişliği yer - yer değişmekle beraber, çoğunlukla 1.80-3.00 m. arasındadır. Sokakların seviyesi atılan kırık seramik, kemik ve ufak taşlar nedeniyle yükselmiştir. Ib katı sokaklarının genişliği arabaların geçmesine uygun ölçüdedir.
- V . . . . . cc - dd/18 plan karelerinde Karum Kaniş şehrinin bir kesmi. Taş duvarları, Ib evlerinin oda tabanları, ocaklar ve iri küpler *in situ* durumda. Oda tabanları tazyik edilmiş topraktır. Taş temeller, kerpiç örgü başlamadan önce, taban seviyesinden itibaren iki örgü boyunca yükseltilmiş. Taşların her yanı iyi düzeltilmiş ve örgüde birbirlerine iyi alıştırmışlardır.

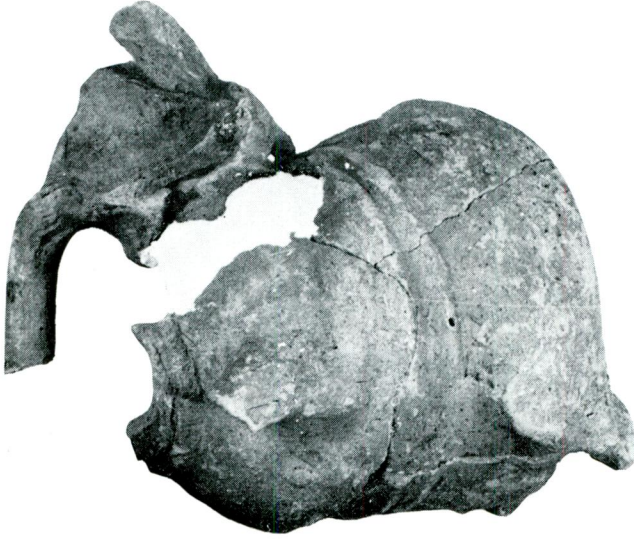


*T. Özgüç*

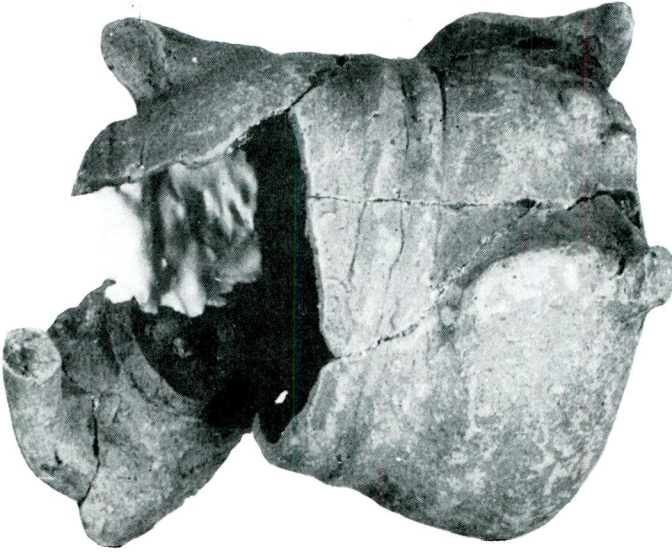
*Lev. - Pl. A*





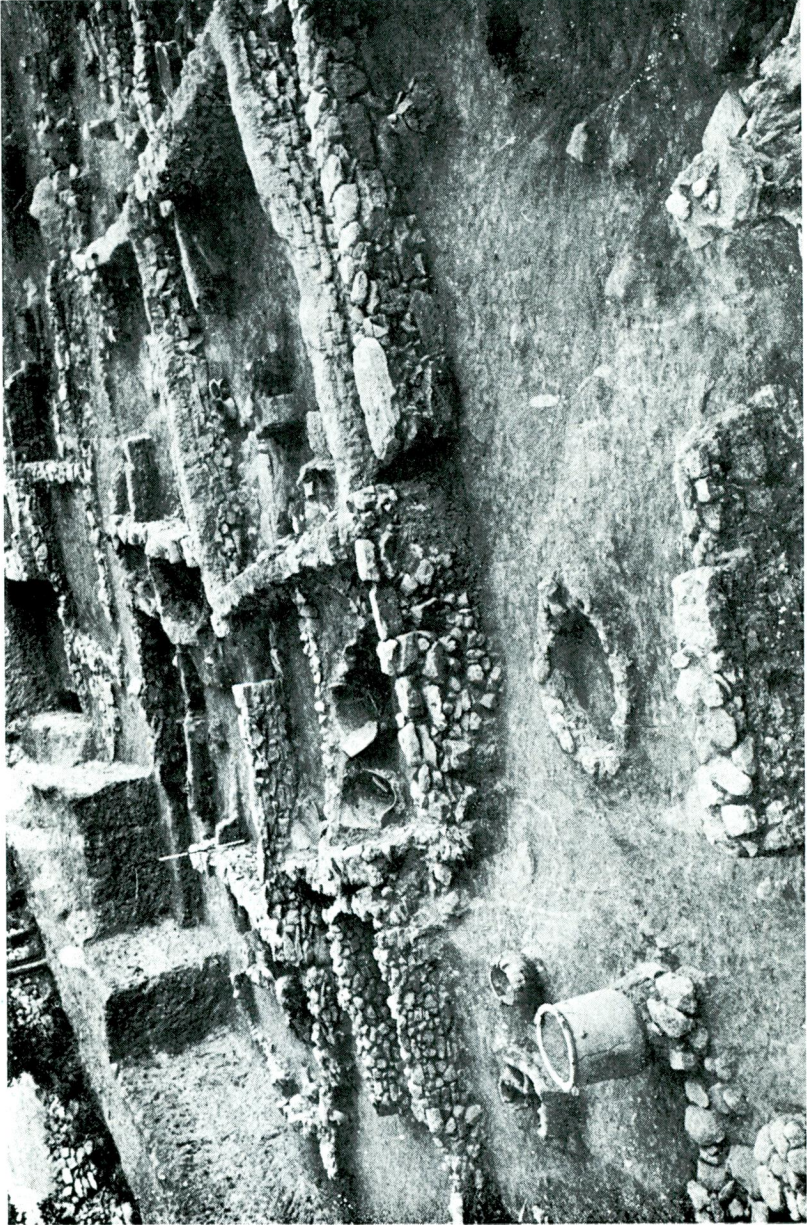


2

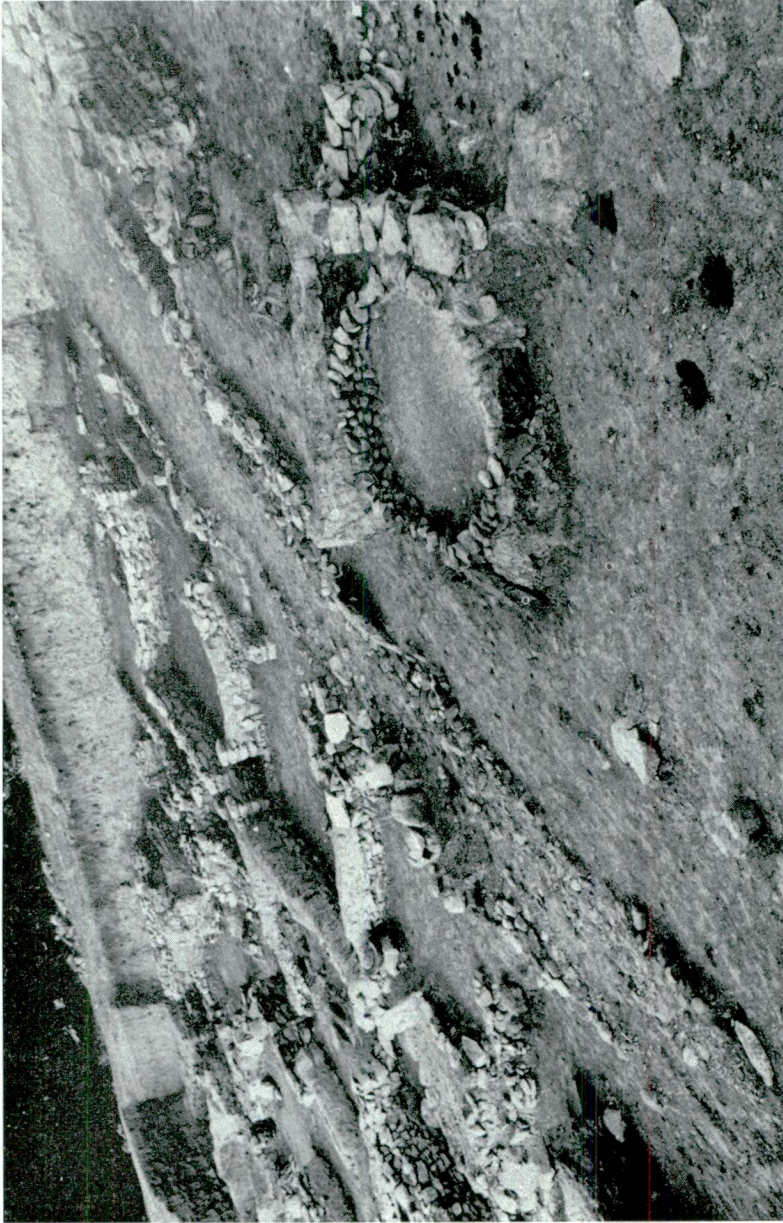


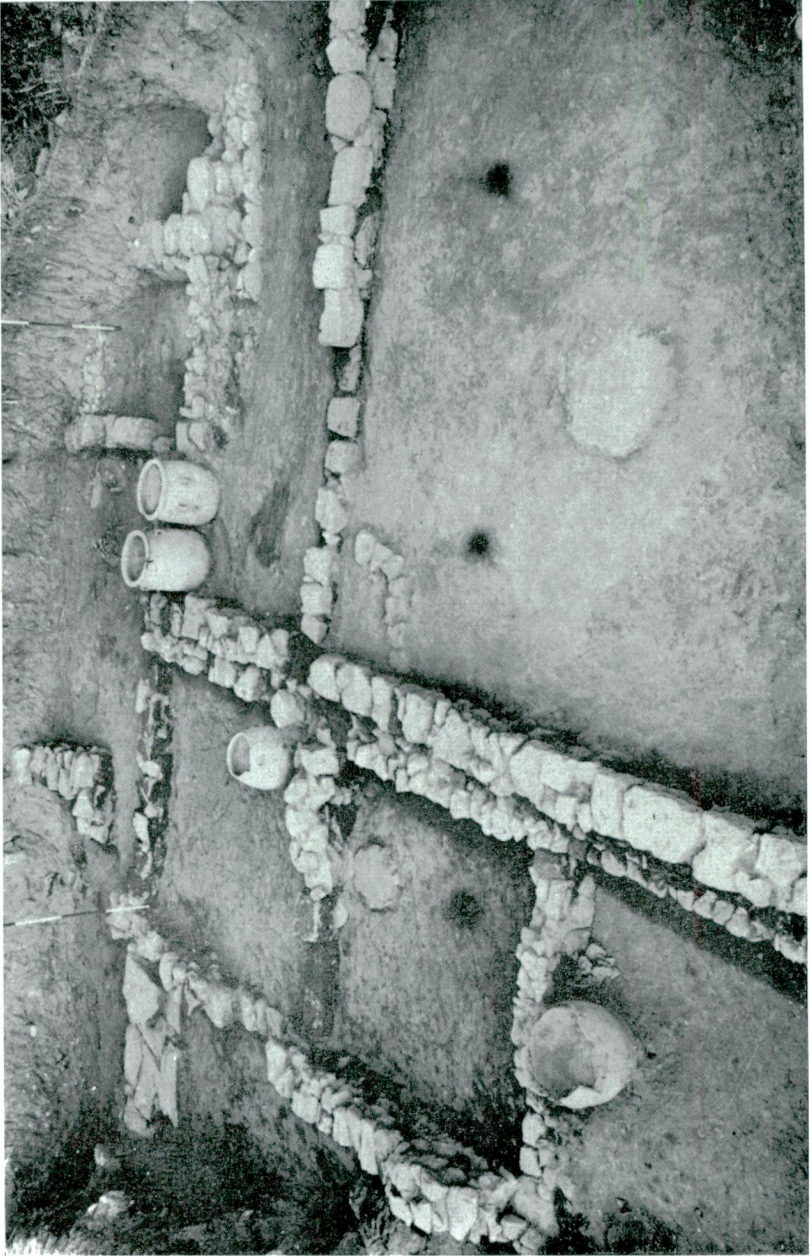
1





















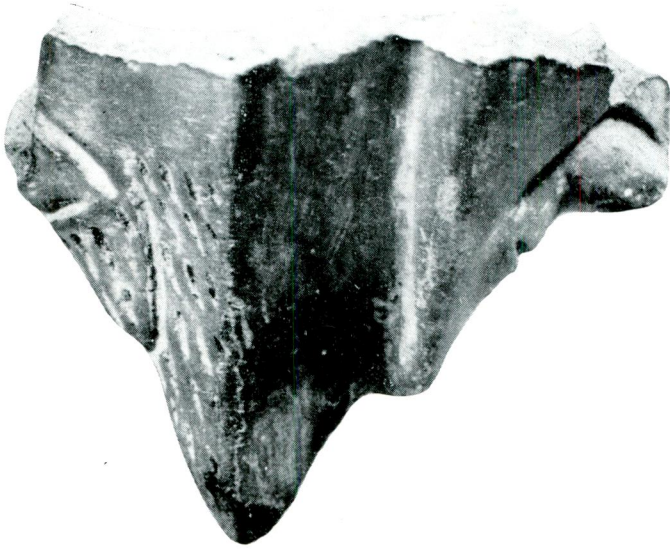




1



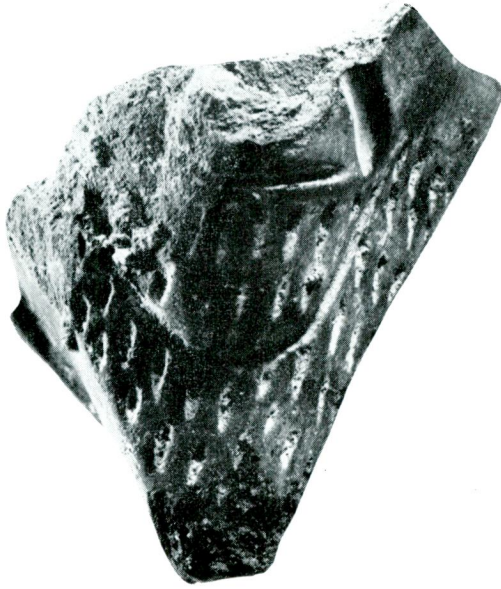
2



1



2

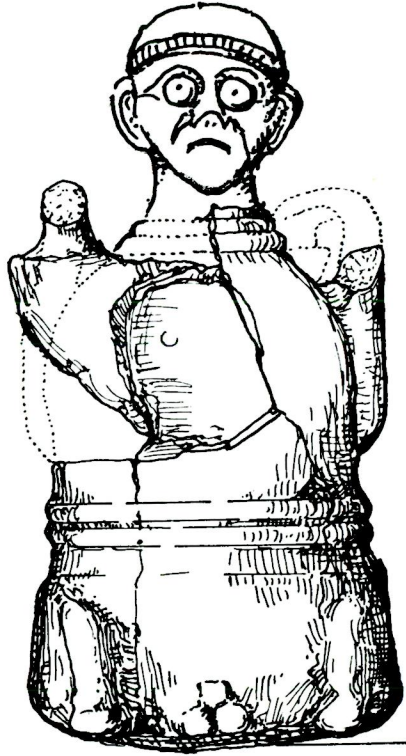


I



2





Ön / Front view

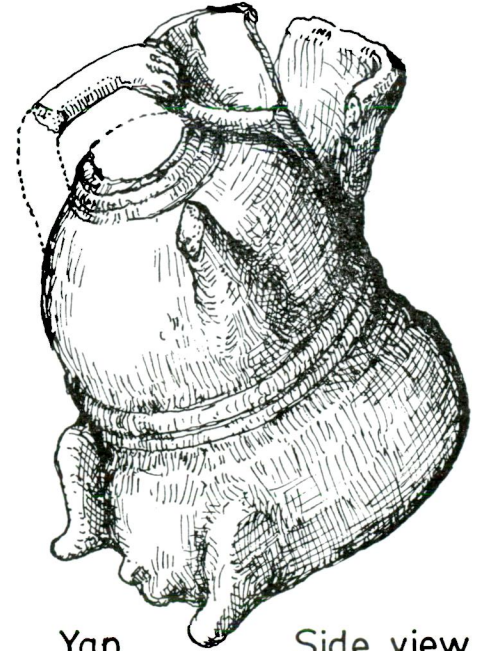


Yan / Side view

Şek.-Fig. 1-4



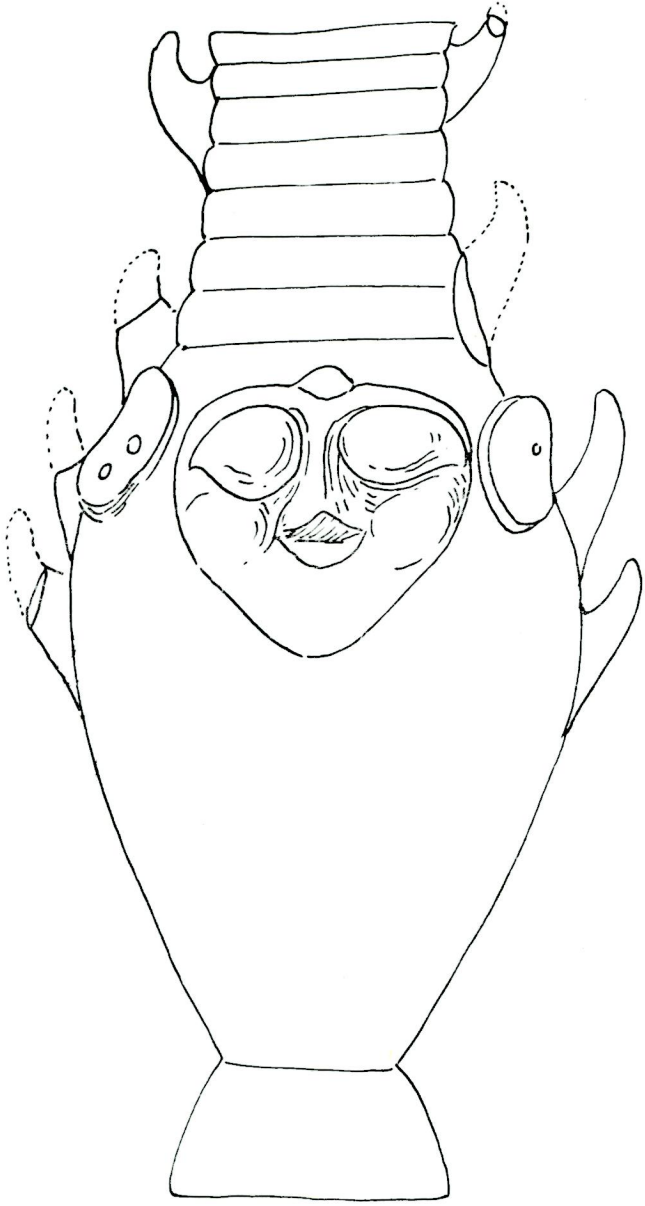
Arka / Back view



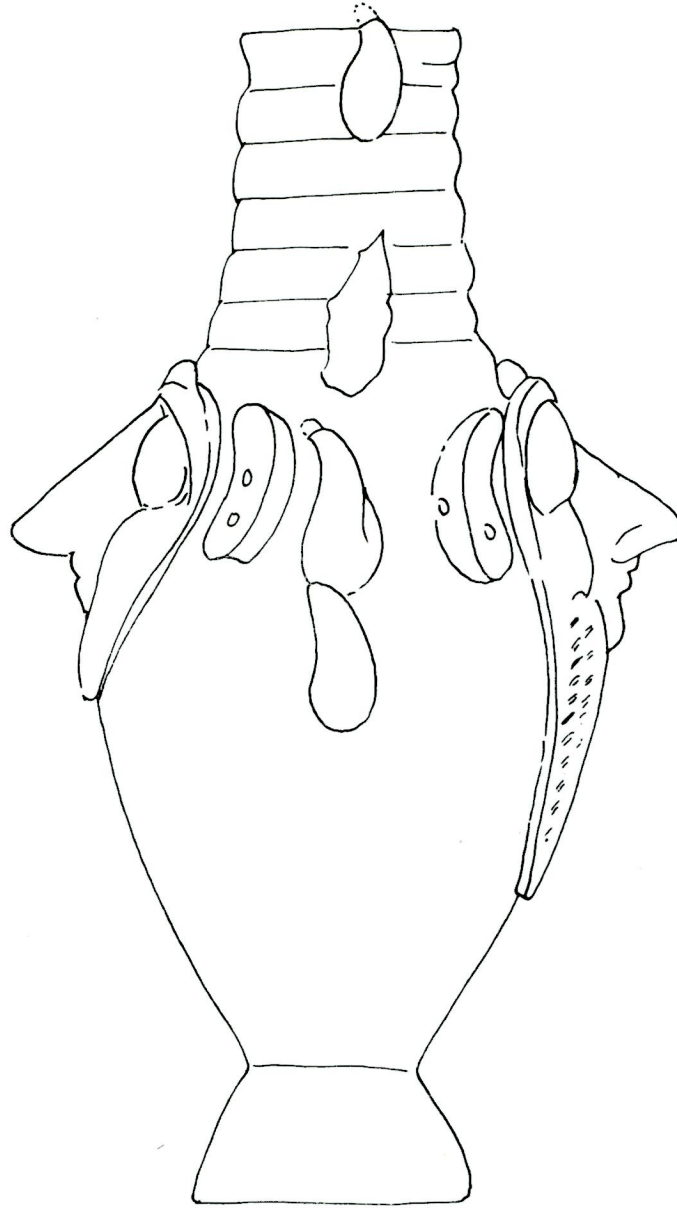
Yan

Side view

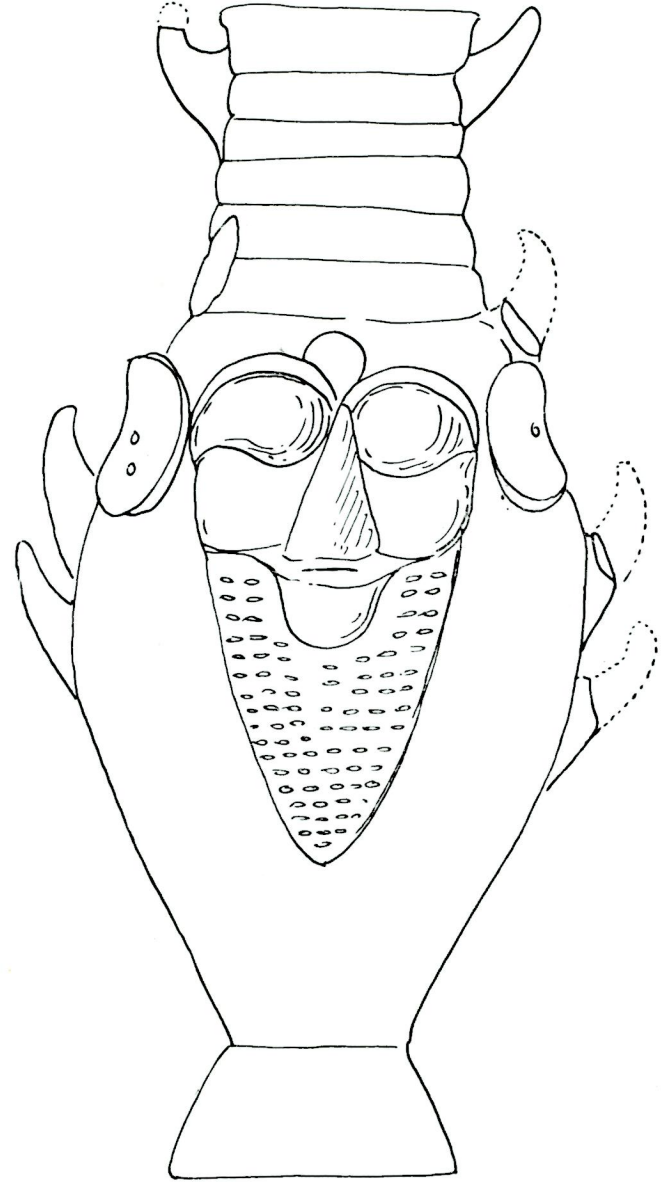
T. Özgüç



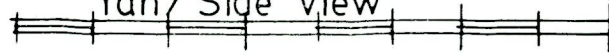
Ön / Front view



Yan / Side view



Yan / Side view



Şek.-Fig. 5-7



- VI ..... D/20-21 plan karelerinde Kaniş Karumu Ib evleri. Ia katına ait iki taş sanduka mezar bir Ib evinin odasında bulundu. Bu sandık mezarlar eskiden soyulmuştur. Mezar çukurları Ib katı evlerini örten enkazın içine açılmış ve Ib katının üstünde yaşanmış tabanını tahrib etmiştir. Ib katı yapıları birbirlerine çok sık durumda, yani, değişik birimler yan - yana, arka - arkaya gelecek şekilde inşa edilmişlerdir.
- VII ..... Bir Ib katı kileri. Su testileri, erzak küpleri, çömlerler, tabaklar, çanaklar ve tavalar kilerlerde ve mutfaklarda ocağın, tandırın etrafında, kerpiç veya taş duvarların dibinde bulunmaktadır (dd/22-23 plan karelerinde).
- VIII ..... Yandan emzikli ibrik. Kulba dikey olarak yerleştirilen ve ucuna doğru incelen boru biçimindeki emziği, kulbla bir dik aç meydana getirmiş. Halka dipli. Özü gri; hamuru boz; hamuru ince elenmiş, iyi yapılmış; iyi pişirilmiş; dışı kahverengimsi kırmızı astarlı. Gövdenin yukarı kısmı küre şeklinde; keskin karnından aşağısı içbükey hatlarla halka şeklindeki kaideye doğru daralmakta. Ankara Arkeoloji Müzesi, Kt. 1/k 167.
- IX, 1 ..... Kaniş Karumu'nda Ib katında bulunmuş pişmiş topraktan bir insanın tipik başı. İri burunlu, iri gözlü, boz hamurlu, orta derecede pişirilmiş. Pişmiş toprak figürüne uygulanan son işlem (astar ve perdahı) kaba. Yüksekliği: 2.5 cm.; genişliği: 2.6 cm., Kayseri Arkeoloji Müzesi.
- IX, 2 ..... Kaniş Karumu'nda Ia katında bulunmuş pişmiş toprak insan başı. İnce; iyi işlenmiş; boz hamurlu; kırmızı astarından - perdahından izler kalmış. Genellikle olduğu gibi, geri çekik kaşlı; küçük alınlı ve mütebariz düz burunlu; iri gözlü ve yassı - dik kulaklıdır. Yüksekliği: 2.6 cm.; genişliği: 2.1 cm.; Kayseri Arkeoloji Müzesi.

- Şek. 5-7 . . . . . R/25 plan karede Kaniş Karumu'nun II katında bulunmuş bir vazo. Yüksekliği: 15 cm.. İnce; işçiliği iyi; boz hamurlu; iyi pişirilmiş; siyah astarlı; iyi perdahlı. Bir yanında kabartma olarak yapılmış sakallı, iri gözlü, yassı - dik kulaklı bir erkek başı; diğer yanında bir kadın yüzü vardır. Aynı vazunun diğer iki yanında da üçer boğa boynuzu vardır. Ayrıca ağız kenarı altında da iki boynuz daha görülmektedir. Ankara Arkeoloji Müzesinde.
- X-XI; A . . . . . Kanişte, Tepe'de Karum'un II yapı katı ile çağdaş bir katta bulunmuş vazunun aşağı kısmı. Yüksekliği: 5,6 cm; genişliği: 6,5 cm.; İnce; işçiliği iyi. İyi pişirilmiş; kahverengimsi kırmızı astarlı ve itina ile perdahlı. Ankara Arkeoloji Müzesi.