

## Isparta Aya Yorgi (İshotya) Kilisesi'nin Mimari Özelliklerinin Analizi ve Koruma Önerisi

Yavuz Bahadır CERTEL<sup>\*1</sup> , Mikail AÇIKEL<sup>2</sup>

<sup>1</sup> Akdeniz Üniversitesi, Mimarlık Fakültesi, Mimarlık Bölümü, 07058, Antalya, Türkiye

<sup>2</sup> Akdeniz Üniversitesi, Mimarlık Fakültesi, İç Mimarlık Bölümü, 07058, Antalya, Türkiye

(Alınış/Received:17.08.2022, Kabul/Accepted:29.03.2023, Online Yayınlanma/Published Online: 25.12.2023)

### Anahtar Kelimeler

Isparta, Osmanlı Kilise  
Mimarisi,  
Aya Yorgi Kilisesi,  
Koruma,  
Yeniden İşlevlendirme

**Öz:** Tarihi yapılar ait oldukları dönemin kültürü, medeniyeti, sanatı ve toplumsal yapısı hakkında önemli bilgiler verirler. Ancak toplumsal veya teknolojik değişimlere ayak uyduramayan yapılar zamanla işlevlerini ve kullanıcılarını kaybederek âtil duruma düşmekte ve bakımsız kalarak yok olma sürecine girmektedirler. Tarihi yapıların korunmasında yeni işlevle kullanımı oldukça etkili bir koruma yöntemidir. Bu yöntemle tarihi yapıların özgün kimliğine, mimarisine ve konumuna uygun yeni ihtiyaçlar doğrultusunda tekrar kullanıma açılması, bu yapıların düzenli bakımlarının yapılarak varlıklarını devam ettirmelerini sağlamakta ve aynı zamanda kültürel ve ekonomik faydalar üretmektedir. Bu çalışma kapsamında Isparta kentinde bulunan Aya Yorgi Kilisesi'nin tarihsel süreçte geçirdiği dönüşüm, yapının Isparta kent tarihindeki yeri ve yapının kullanıcıları, sosyal ve kültürel özellikleri, mimari nitelikleri ve mevcut durumu gibi nitelikleri nitel araştırma yöntemleri kullanılarak belirlenmiştir. Yapının mekânsal kurgusu, cephe özellikleri, iç mekanındaki mimari donatılar, bezemeleri, strüktürel yapısı ve kullanılan yapı malzemeleri gibi mimari bilgileri ve korunmuşluk durumu, yapılan saha araştırmaları ve rölöve çalışmalarıyla tespit edilerek belgelenmiş ve analiz edilmiştir. Yapının mimarisini ve kimliğini oluşturan tüm bu özellikleri göz önüne alınarak bu değerli kültür mirasının gelecek nesillere aktarılabilmesi için sürdürülebilir koruma anlayışının oldukça etkili bir enstrümanı olan yeniden işlevlendirme yoluyla korunmasına yönelik öneriler getirilmiştir.

## Analysis of the Architectural Features of Isparta Aya Yorgi (Ishotya) Church and Proposal for Conservation

### Keywords

Isparta,  
Aya Yorgi Church,  
Conservation,  
Reusing

**Abstract:** Historical buildings provide important information about the culture, civilization, art and social structure of the period they belong to. However, structures that cannot keep up with social or technological changes, lose their functions and users over time, become idle and enter the process of extinction by being neglected. Its use with a new function in the protection of historical buildings is a very effective conservation method. With this method, the reopening of historical buildings in line with new needs in accordance with their original identity, architecture and location ensures that these buildings continue their existence by regular maintenance, and at the same time produces cultural and economic benefits. Within the scope of this study, the transformation of the Aya Yorgi Church in the city of Isparta in the historical process, the place of the building in the history of the city of Isparta, and the social and cultural characteristics of the people of Karaman, who are the users of the building, were determined by literature research. Architectural information such as the spatial features of the building, its façade features, the architectural fittings in its interior, its decorations, its structural structure and the building materials used, and its state of preservation have been determined by field researches and survey studies and conveyed with technical drawings and photographs. Considering all these features that create the architecture and identity of the building, suggestions have been made to protect this valuable cultural heritage through reuse with a new function, which is a very effective instrument of the sustainable conservation, in order to transfer it to future generations.

## 1. Giriş

Anadolu coğrafyası, tarihin hemen her döneminde imparatorluklara ve kadim medeniyetlere ev sahipliği yapmıştır; bu nedenle hem kültürel hem de arkeolojik açıdan büyük bir zenginliğe sahiptir. Yapılan arkeolojik çalışmalar, Pisidia yöresinin önemli bir yerleşim merkezi olan Isparta'da yerleşimin, Paleolitik Dönemde başladığını göstermektedir. Tarıma elverişli toprakları, zengin su kaynakları ve iklim koşulları, eski çağlardan beri bölgenin yerleşim için tercih edilmesinin en önemli gerekçeleri olmuştur [1]. Anadolu'nun, yerleşim tarihi oldukça eski olan kentlerinden biri olan Isparta, farklı dönemlerde, farklı etnik ve dini grupların yaşadığı bir kent olması sebebiyle tarihi eserler açısından oldukça zengindir. Günümüze kadar yönetimi, farklı devletler arasında el değiştirerek varlığını sürdüren Isparta kentinde Osmanlı ve Selçuklu dönemine ait, iyi korunmuş çok sayıda tarihi esere rastlamak mümkündür.

Anadolu gibi kozmopolit yapıya sahip coğrafyalarda çeşitli dönemlerde yaşanan rejim değişiklikleri, yönetimin farklı gruplar arasında el değiştirmesi gibi siyasi gelişmeler sonucunda yaşanan göçler, belirli dini gruplara ait dini yapıların cemaatlerinin azalmasına ve zamanla bu yapıların terk edilmesine neden olmaktadır [2]. Kentin tarihindeki kozmopolit nüfus yapısından kaynaklanan kültürel zenginlik, arkeolojik buluntular ve Osmanlı ve Selçuklu dönemine ait mimari eserlerin çeşitliliği üzerinden gözlemlenebilmektedir. Isparta kent merkezinde bulunan, konut dışı tescilli yapılar; Mimar Sinan Cami ve Bedesteni, Dalboyunoğlu Hamamı, Bey Hamamı, Hacı Abdi Cami, Kavaklı Cami, Ulu Cami, Garnizon Binası, Valilik Binası, Gar Binası, Gazi İlkokulu, Cumhuriyet İlkokulu, Eski Ticaret Yüksek Okulu, Üzüm Pazarı Dükkanları Aya Yorgi Kilisesi ve Aya Payana Kilisesi olarak sıralanabilir [3]. Osmanlı dönemine ait olan bu yapılar genel olarak korunarak günümüze sağlıklı bir biçimde ulaşabilmişlerdir. Ancak aynı dönemlerde yaşayan ve kent nüfusunun önemli bir kısmını teşkil eden gayrimüslim toplulukların eserleri maalesef aynı özenle korunamamıştır.

Bu durumun temel nedeni, 19. yüzyılda gerçekleşen savaşlar ve bu savaşlar paralelinde yaşanan siyasi gelişmeler neticesinde Anadolu'da yaşayan gayrimüslim nüfusun yaşadıkları yerleri terk etmeleridir. Terk edilen konutlar yeni gelen nüfusun kullanımında büyük ölçüde korunarak günümüze ulaşabilmiştir. Ancak kullanıcılarını kaybeden dini yapılar âtil duruma düşmüş ve bakımsızlıktan zamanla eskimiş ya da yıkılarak yok olmuşlardır. Günümüze ulaşabilen, Isparta kent merkezindeki iki kilise ise aynı sebeplerle yok olma tehdidiyle karşı karşıyadır.

Yapıldıkları dönemin sosyo-ekonomik yapısını ve mimari birikimini gösteren bu kültür varlıkları taşıdıkları tarihi ve özgün sanatsal değerlerle de ülkemiz için özel bir yere sahiptir. Ancak mevcut durumları hak ettikleri konumda bulunmadıklarını göstermektedir. Bu değerli kültür mirası unsurlarının içinde buldukları durumdan kurtarılarak gelecek nesillere aktarılması ve korunarak yaşatılması düşüncesiyle yapılan bu çalışmada, Isparta Doğancı mahallesinde yer alan Aya Yorgi Kilisesi'ni, tarihi ve mimari özellikleriyle tanıtmak ve bu özelliklere uygun, yeni bir işlevle yapının korunmasına yönelik öneriler sunmak hedeflenmektedir. Ayrıca yapının yeniden kullanılmasının kent sakinlerine sağlayacağı ekonomik, kültürel ve sosyal faydaların ortaya konması hedeflenmiştir.

Literatürde bulunan, Aya Yorgi Kilisesinin materyal olarak kullanıldığı çalışmalardan farklı olarak yapının mekânsal özellikleri, strüktürü, kullanılan yapı malzemeleri, cephe ve kütle özellikleri ve bezemeleri gibi mimari bileşenleri detaylı olarak analiz edilerek teknik çizimlerle ifade edilmiştir. Bu mimari özelliklerin yanı sıra Anadolu'da gelişen kilise mimari tipolojisi üzerinde etkili olan toplum yapısı ve yasal düzenlemeler irdelenmiştir. Yapının tüm bu mekânsal ve yapısal özellikleri, kimliği ve ait olduğu yapı grubu içerisindeki özel yeri ve özgün nitelikleri de göz önüne alınarak yeni bir işlev önerisi getirilmiştir.

## 2. Materyal ve Metot

### 2.1. Materyal

Çalışma kapsamında Aya Yorgi Kilisesi'nin tarihi ve mimari özelliklerinin tespit edilerek tanıtılması, yapının varlığını tehdit eden unsurların belirlenmesi ve yapının korunmasına yönelik öneriler getirilmesi amaçlanmıştır.

Çalışmada nitel araştırma modeli kullanılarak veriler; gözlem, görüşme ve doküman analizi ile toplanmıştır. Veri toplama metodu, araştırma konusunu sonuca ulaştıracak bilgilerin elde edilmesi amacıyla kullanılan araştırma tekniğidir. Araştırma konusuna göre veri toplama, doküman incelemesi, anket, görüşme, gözlem, deney gibi farklı yollarla gerçekleştirilebilir [4].

Bu doğrultuda yapı yerinde incelenerek yapının mekânsal, strüktürel ve malzeme özellikleri, yapı teknikleri, iç mekânında bulunan zemin kaplamaları ve bezemeler gibi iç mekan bileşenleri, cephe özellikleri ve korunmuşluk durumu detaylı şekilde incelenerek fotoğraflarla belgelenmiş ve yapılan rölüve çalışmaları sonucunda oluşturulan teknik çizimlere aktarılmıştır. Daha sonra yapılan literatür araştırmaları kapsamında yapı ve kullanıcıları ile yapı türünün içinde bulunduğu Anadolu'daki Osmanlı dönemi kilise mimarisi hakkında genel tarihi bilgilere

ulaşmıştır. Elde edilen bilgiler doğrultusunda yapının mimarlık tarihindeki yeri ve özgün değeri saptanmıştır. Bu kapsamda yapının yerinde incelenmesiyle elde edilen veriler analiz edilerek yapının kimliğine ve mimari özelliklerine uygun yeni bir işlevle yapının korunmasına yönelik öneriler geliştirilmiştir.

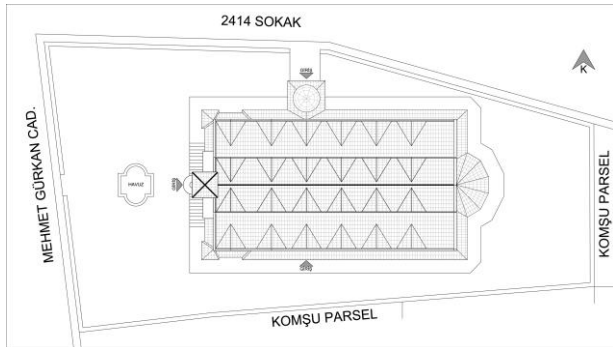
## 2.2. Metot

Yapılan çalışmalar kapsamında Aya Yorgi Kilisesi;

- Genel özellikleri ve Tarihçesi,
  - Mimari Özellikleri (mekânsal özellikleri, strüktür ve malzeme özellikleri, cephe özellikleri, bezeme özellikleri)
  - Mevcut Durumu
- olarak üç genel başlıkta ele alınmıştır.

### 2.2.1. Genel Özellikleri ve Tarihçesi

Isparta, Doğancı Mahallesi, 201 Ada, 26 Parsel üzerinde bulunan Aya Yorgi Kilisesi, doğu-batı yönünde uzanan, üç nefli, bazilikal planlı klasik bir Osmanlı kilisesidir. Yapı bahçe duvarlarıyla çevrelenmiş ve bahçenin tamamı batı girişi kotunda tesviye edilmiştir (Şekil 1).



Şekil 1. Aya Yorgi Kilisesi vaziyet planı [36]

Yapının Isparta Müzesinde bulunan kitabesine göre yapımı, 1857 yılında başlamış ve 1860 yılında tamamlanmıştır. Batı cephesinde yer alan ve sonradan eklenti olarak yapılan çan kulesinin yapım tarihi bilinmemektedir (Şekil 2).



Şekil 2. Aya Yorgi Kilisesi güneybatı görünüşü [36]

Aralarında Aya Yorgi Kilisesi'nin kitabesinin de bulunduğu, Karamanlı Ortodoksların Grek alfabesiyle, Türkçe yazılı olan mezar taşı ve yapı kitabelerinden 16 tanesi üzerinde araştırma yapan Demir [5]'in çalışmasına göre kitabenin Latin harflerine çevrilmiş metni şu şekildedir:

“(1) Pu serif Eisodia tes Panagias ekklesiası evvel (2) Allahu azimü's-şanın sanie valitetu'llahı (3) keremi inayetleriyle padişahimiz şevketlü (4) Abdülmecid efentimizin eyam-ı devletlerinde (5) ve arhierasımız Kıyros Kıy Meletios efentimizi (6) vaktinde çümle Ortodoks hristianları (7) imtat ve gayretleri ile 1857 mayus tarihte (8) Miysli Hacı Nikola ve Rodoslu Andreas Soulinas (9) ustalardan temeli konulup 1858 mayos 20 tarihi (10) merhum Hacı Nikola Usta vefat ettikte (11) 1860 senesi içinte Andrea ustadan hitam (11) pulmuştur.” [5].

1924 yılında, Türkiye ve Yunanistan arasında gerçekleştirilen nüfus mübadelesi sonrasında kullanıcılarını kaybeden kilise, belirli bir süre askeri depo olarak kullanıldıktan sonra âtil kalmış, daha sonra 1975 yılında koruma altına alınarak tescil edilmiştir [6]. 1993 yılında restorasyon kapsamına alınan kilisenin 1998 yılında Turizm Bakanlığı'ndan sağlanan ödenekle çevre düzenlemesi yapılmıştır [3], (Tablo 1).

Tablo 1. Tarihsel süreçte Aya Yorgi Kilisesi

1857-1860	• İnşaat süreci
1924	• Mübadele sonrası terk edilmesi
1975	• Tescillenmesi
1993	• Restorasyon kapsamında bakım ve onarım ve güçlendirme yapılması
1998	• Bakım ve çevre düzenlemesi yapılması
2022	• Yeniden kullanımla koruma önerisi

Yapının tarihsel süreçteki gelişiminin ve mimari özelliklerinin daha iyi anlaşılabilmesi için dönemin toplumsal yapısının ve Osmanlı coğrafyasında bulunan kilise yapılarının mimari tipolojisi üzerinde oldukça etkili olan siyasi iklimin anlaşılması önemlidir.

### 19. Yüzyılda Isparta'nın demografik yapısı:

Osmanlı Devleti'nin son dönemlerinde, 1872 ve 1882 tarihlerinde yapılan emlak ve nüfus sayımına göre Isparta'da 41 mahalle ve 27 köyde bulunan 6660 hanede, toplam 33110 kişi yaşamaktadır. Bu nüfus, 28.166 Müslüman, 4402 Rum-Ortodoks, 552 Ermeni Ortodoks şeklinde dağılım göstermektedir [7]. Böcüzade Süleyman Sami Efendi, 1910 yılında tamamladığı Isparta Tarihi adlı eserinde Isparta il merkezindeki 28 mahalle içerisinde Temel, Kemer, Çavuş, Emre ve Zemyan (Zımmiyan) Mahalleleri olmak üzere 5 adet Rum mahallesi ve Acem mahallesi adıyla bilinen 1 adet Ermeni mahallesinin bulunduğundan bahsetmektedir [7]. Bahsedilen

Ermeniler İran'dan Osmanlı topraklarına iltica etmişler ve 1781 yılında Isparta'da Acemler Mahallesi adıyla bilinen bölgeye yerleştirilmişlerdir. Ayrıca ticaret yaparak geçimlerini sağlamaları için de Acemler Hanı kendilerine tahsis edilmiştir [8]. Bu tarihlerde Isparta merkezindeki yerleşimler içerisinde Gayrimüslimlerin yoğun olarak yaşadıkları mahallelerde 4'ü büyük, 2'si orta, 2'si küçük ve 2'si açık olmak üzere 10 adet Rum kilisesi ve 1 adet Ermeni kilisesinin mevcut olduğu bilinmektedir. Ayrıca yine bu tarihlerde şehirdeki 35 adet ilkököl içerisinde 3'ü erkek ve 1'i kızlara mahsus 4 adet Rum ilkökulu ve 1 adet Ermeni ilkökulu bulunmaktadır. Bunların yanında gayrimüslimlere ait çok sayıda ticarethane ve atölye bulunmaktadır [7].

Osmanlı Devleti'nin son döneminde, Isparta il merkezinde bulunan 10 adet Rum kilisesinden, Aya Yorgi (Ishotya) ve Aya Baniya Kiliseleri olmak üzere iki tanesi günümüze ulaşabilmiştir (Şekil 3).



Şekil 3. Aya Yorgi (sol) ve Aya Baniya (sağ) Kiliseleri [37]

Gayrimüslim nüfusun, ilin genel nüfusuna oranı ve yerleşim yerlerinin genişliği değerlendirildiğinde, Isparta il merkezi ve Eğirdir'de özellikle Rum nüfusun hem ekonomik sistemde hem de demografik yapıda azımsanmayacak bir yer tuttuğu görülmektedir. Konya'da 1847-1900 yılları arasında yayınlanan salnameler, Isparta sancağında yaşayan gayrimüslimlerin, Meclis-İ İdare-i Liva, Meclis-i Temyiz-i Hukuk, Sandık Eminlikleri, Tahrirat-ı Liva, Meclis-i Belediye, Mahkeme-i Ticaret, Menafi Komisyonları gibi idari kurumlarda yönetici pozisyonlarında aktif görev aldıklarını göstermektedir [9]. Özellikle Tanzimat Fermanı'nın ilanından sonra gayrimüslim toplulukların Osmanlı Devleti nazarında eşit vatandaşlık haklarına sahip olmalarının yanı sıra yüzyıllar boyunca aynı coğrafyayı paylaştıkları Müslüman toplumla da kültürel olarak uyum içerisinde yaşadıkları anlaşılmaktadır; öyle ki giyim kuşamları, adetleri ve dilleri ile Müslümanlardan ayırt edilebilen bir tarafları bulunmamaktadır; Böküzade Süleyman Sami, Isparta Tarihi adlı eserinde, gayrimüslim gruplardan şu şekilde bahsetmiştir; *"Müslüman, Hıristiyan genellikle Türkçe konuşur ve yazarlar. Hatta Rumların çoğunluğu Rumca bilmez ve serbest Rumca söz bile söyleyemezler. Usul-i maişet ve idarece Müslümanlardan hiç farkları yoktur. Yerli İslam kadınlarının tesettüre olan riayet-i kâmilelerini takliden ve takdiren Hıristiyan kadınları dahi başörtüsüz sokağa çıkmazlar. Asla Rumca bilmezler. Rumca konuşmazlar. Yalnız mektuplarını, defterlerini Rumca harflerle, yine Türkçe yazarlar. Ermenilerin*

*kendi aralarında ve aile arasında daima Ermenice söyledikleri ve mektuplarını, defterlerini Ermeni harflerle, Ermenice yazdıkları görülür."* [7].

Türk gelenekleriyle yaşayan, yaygın Türkçe isimlere sahip olan ve Türkçe'den başka dil bilmeyen bu Ortodoks gruplar, ağırlıklı olarak Orta Anadolu'nun Karaman yöresinde yaşadıkları için Karamanlı Rumlar olarak bilinmektedirler [10]. Karamanlılar, Osmanlı'nın inanç temelinde belirlenen millet tanımına göre Romen, Ulah, Arnavut, Arap ve Ermeniler gibi diğer Ortodoks Hıristiyan topluluklarla birlikte Rum milletinden sayılmışlardır [11]. Yüzylerce yıl Anadolu'da yaşayan, pek çok tarihi belgeye konu olan, Charles Texier, Evliya Çelebi, Avram Galanti gibi seyyahların da eserlerinde bahsettikleri, anadili Türkçe olan bu Ortodoks gruplar, Karamanlı Türkçesi ile zengin bir edebiyat ortaya koymuşlardır. Bu topluluğun, mezar taşları ve mimari eserlerindeki kitabeleri de Grek alfabesiyle, Türkçe olarak yazılmıştır. [5]. Günümüzde Isparta Müzesinde bulunan Aya Yorgi Kilisesi kitabesinin de Grek harfleriyle ve Karamanlı Türkçesiyle yazıldığı bilinmektedir.

Karamanlılar tarihi süreç içerisinde de kendilerini Türk olarak tanımlamış ve Türkçe olarak ortaya koydukları edebi eserlerinde de bunu vurgulamışlardır. 1922 yılında bir grup Karamanlı Ortodoks, Türk olduklarını dile getirerek Kayseri'de müstakil bir Türk Ortodoks Patrikhanesi kurarak Milli Mücadelede Ankara Hükümetinin yanında yer almışlardır [10].

Karamanlılar, 1924 yılına kadar, Trabzon'dan Fırat, Toroslar ve Silifkeden geçen hattın batısında kalan bölgelerde yaşamışlardır. Ağırlıklı olarak Kayseri, Niğde, Nevşehir, Karaman, Konya, Isparta, Burdur ve Antalya yörelerinde yaşamışlardır. Bu bölgelerin dışında Karadeniz kıyılarında, İzmir'de ve İstanbul'da da Karamanlı yerleşimlerinin bulunduğu bilinmektedir [12].

Ancak Karamanlı Hıristiyanlar, 1923 yılında imzalanan Lozan Barış Antlaşması kapsamında, milliyetlerinden ziyade dini inançları dikkate alınarak Rum milletinden kabul edilmiş ve 1924 yılında Türkiye ve Yunanistan arasında gerçekleşen nüfus mübadelesine tabi tutularak Yunanistan'a gönderilmişlerdir [13]. Araştırmacıların yaygın görüşü Karamanlı Hıristiyanların, Anadolu'nun Türk hâkimiyetine geçmesinden önce Anadolu coğrafyasına yerleşerek Hıristiyan inancını kabul eden, Bizans ordularında paralı askerlik yapan Kuman, Kıpçak ve Peçenek gibi Türk topluluklarının bakiyesi oldukları yönünde olmasına karşın, egemen Türk kültürüne adapte olan Rumlar olduklarını savunan görüşler de mevcuttur.

Türkçe konuşan, Hıristiyan bir topluluk olduğu bilinen Karamanlı halkı, Anadolu'da yaşayan

Rumlardan ve Müslüman Türklerden farklı bir topluluktur, bu anlamda Karamanlı halkının somut kültürel mirası olarak günümüze ulaşan öğeler sanat tarihi açısından da özgün değerler taşımaktadır.

Karamanlı Ortodoksların etnik kökenleri çok kapsamlı ve tamamen başka bir araştırmanın konusu olmakla birlikte, yüzlerce yıl boyunca bir parçası oldukları Osmanlı toplumunun kültürel ve ekonomik gelişimine önemli katkıları aşikâr olan bu topluluğun kültürel mirası, tıpkı tüm insanlığa ait değerler olan diğer kültür mirası unsurları gibi korunmayı ve yaşatılmayı hak etmektedir.

### **Osmanlı'da kilise yapım kuralları:**

Çokuluslu bir toplumsal yapıya sahip olan Osmanlı Devleti'nde toplum, dini inançları ve mezheplerine göre farklı sınıflara ayrılmıştır; Tanzimat'tan önce, temel olarak Müslüman ve gayrimüslim olarak ayrılan topluluklar devlet nezdinde farklı statülere ve haklara sahiptirler. Gayrimüslim nüfusa, ikamet ettikleri yerler, evleri, giyimleri gibi konularda kısıtlamalar ve kurallar getirilmiştir; gayrimüslimler belirli renkleri giyemez, ata binemez, silah taşıyamaz, Müslümanlardan icazet almadan Müslüman mahallelerinde cami, türbe ve mektep gibi yerlerin yakınlarında ikamet edemezlerdi [11].

Ayrıca gayrimüslimlerin dini yaşayışları da belirli kurullarla sınırlandırılmıştır; dini ayinler Müslümanların görebileceği şekilde yapılamaz, çan çalınmaz, kilise dışında istavroz çıkarılamaz, yüksek sesle ayin yapılamaz ve bayrak ve flama taşınmazdı [11]. Gayrimüslim nüfusun tabii olduğu bu kurullar, Osmanlı coğrafyasındaki kilise mimarisinin şekillenmesinde de oldukça etkili olmuştur, zira Osmanlı hukukunda kilise yapımı ve onarımı konusunda oldukça kapsamlı kurullar bulunmaktadır; Osmanlı Hukuku'na göre fethedilen bir yerdeki ibadethanelere dokunulmaz, ancak yenisinin inşa edilmesi veya mevcut bir dini yapının başka bir yere taşınmasına izin verilmezdi ayrıca yapının tamirat ve tadilat işleri de izinsiz yapılamazdı, tamirat işleri resmi izin dahilinde ve yapının eski şekliyle aynen yapılması şartıyla mümkündür. [14]. İslam hukukuna göre Müslüman beldelerde çan çalınmasına izin verilmez, bunun yerine demir çingirak ya da tahta çalınabilirdi. Ayrıca ibadet sırasında sesin dışarıdan duyulmaması gerekirdi [15].

Osmanlı yönetimi altındaki gayrimüslimlere getirilen bu kısıtlamalar dini yapıların mimari gelişimini de önemli ölçüde şekillendirmiştir; Osmanlı hakimiyeti altındaki coğrafyada yapılan kilise ve sinagog yapılarında kubbe yapımı ve çatının kurşunla kaplanması yasaklandı için yapılar genellikle tonoz örtüyle yapılmış, varsa kubbeler, kırma çatıyla kapatılmıştır. Ayrıca çan çalınması yasak olduğu için Tanzimatın ilanına kadar, Osmanlı coğrafyasındaki kiliselerde çan kulesi görülmez [16]. Tanzimat Fermanı'nın ilanından sonra gayrimüslimlerin

yaşayış, ibadet ve mimari yapıları üzerindeki kısıtlamalar kaldırılmıştır [17]. Müslüman ve Hıristiyan ayrımı olmaksızın bütün tebaa kanun önünde eşit kabul edilmiş, Gayrimüslimler, vatandaş ya da ekalliyet (azınlık) statüsüne kavuşmuşlardır [18]. İslahat ve Tanzimat fermanlarının ilanından önceki dönemlerde Osmanlı kiliseleri, Bizans'a dayanan mimari gelenekleri ve uygulanan kurullar çerçevesinde özgün bir mimari oluşturmuştur [16]. Aya Yorgi Kilisesi'nde bulunan, eklenti çan kulesi, Osmanlı Devleti'nin bir siyasi geçiş dönemi olan Tanzimatın özelliklerini göstermesi cihetiyle, yapının sanat tarihindeki özgün değerini ortaya koymaktadır.

### **2.2.2. Mimari Özellikleri**

#### **Osmanlı Dönemi Anadolu Kiliselerinin Mekânsal Özellikleri**

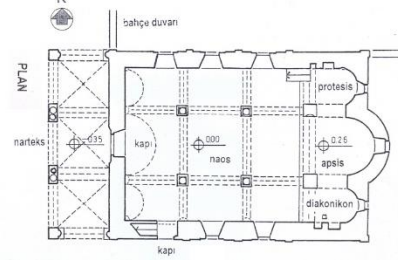
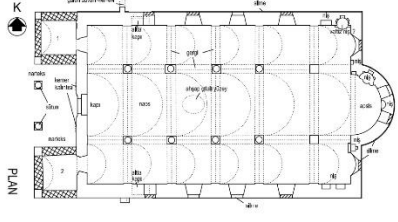
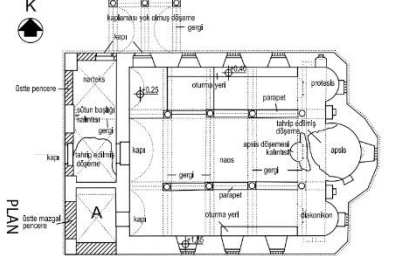
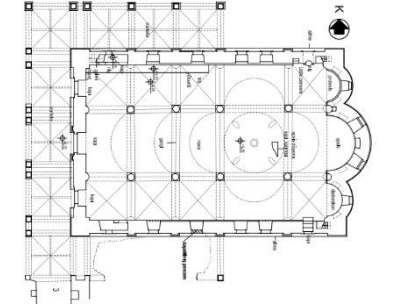
Hıristiyanlığın ilk yıllarında, ibadethane olarak eski dinin yapılarından ziyade mahkeme ve toplantı salonu olarak kullanılan bazilikalılar tercih edilmiştir [19]. Kelime anlamı, "Krala ait" olan bazilika kelimesi, Batı'da 5. yüzyıldan itibaren "kilise binası" anlamında kullanılmaya başlanmıştır [18]. Bizans döneminde yaygınlaşan bazilika tipi kiliselerin, Anadolu'da yaygın olarak görülmesinin sebebi Osmanlı döneminde kiliselerin sadece, mevcut şekilleriyle aynen tamir edilebilmesine izin verilmesi ve kubbe ve çan kulesi yapımı, konusundaki kısıtlamaları olarak açıklanabilir. Bu şekilde Bizans dönemi kiliseleri varlığını sürdürmüş ve Osmanlı yönetimi altında yeni yapılan kiliseler de benzer şekillerde yapılmışlardır.

Kiliselerde ana ibadet mekanı naos olarak tanımlanmaktadır. Naos bazilikal planlı kiliselerde neflerden oluşmaktadır. Anadolu'da yaygın olarak üç nefli bazilikal kiliseler bulunmaktadır [21]. Bu tip kiliselerde orta nef yan neflerden daha yüksektir. Doğu yönünün kutsal sayılması nedeniyle yapılar doğu-batı ekseninde ve ritüelin yapıldığı bema alanı naosun doğusunda yer alacak şekildedir [20]. Din adamlarının kullanımına özel olan bu kısım, alçak bir korkulukla ya da ikonostasis adıyla bilinen ahşap panellerle naostan ayrılır. Ahşap panellerle ayrılan bema alanının arkasında, genellikle yarım daire planlı olan apsis yer alır. Apsisin kuzeyinde ve güneyinde pastophoria adı verilen odalar bulunmaktadır. Kuzeyde yer alan oda, ritüel için kutsal eşyaların hazırlandığı, Protesis adı verilen odadır. Güneyde ise diakonikon adı verilen, din adamlarının kullanımı için ayrılmış bir oda bulunur. Kilisenin batısında bir avlu bulunur ve avlu ve naos arasında narteks adı verilen kapalı hol yer alır [19]. Batıdaki ana girişin yanı sıra kuzey ve güney yönlerde, batıya yakın bir aksta bemaaya açılan kapılar bulunabilir [19].

Ülkemizdeki en yaygın yaygın kilise tipi olan üç nefli, bazilikal planlı kiliselerin, Anadolu'nun farklı bölgelerinde çok sayıda örneğine rastlamak mümkündür. Açıkgöz'ün, [19] Anadolu'da

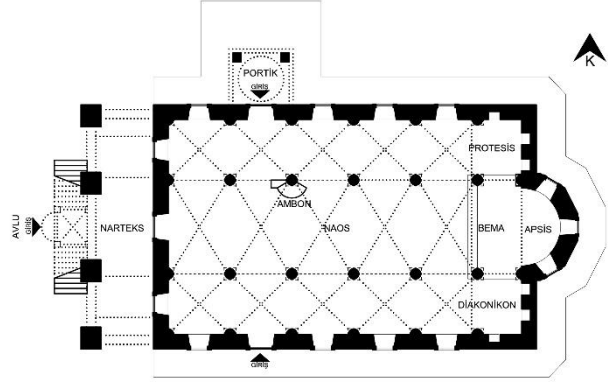
gayrimüslim nüfusun yoğun olarak yaşadığı Kayseri bölgesinde bulunan 19. yüzyıl kiliseleri üzerine yaptığı çalışmasında incelediği 23 adet kilisenin 17 tanesi üç nefli bazilikal plan şemasına sahiptir. Tablo 2'de bu yapıların bir kısmının planları ve özellikleri görülmektedir.

**Tablo 2.** Anadolu'da 19. yüzyıla ait üç nefli bazilikal planlı kilise örnekleri [19]

	<p><b>Ağırnas Agios Prokopios Kilisesi</b> Doğu-batı eksenli, üç nefli, bazilikal planlı</p>
	<p><b>İncesu Agios Dimitrios Kilisesi</b> Doğu-batı eksenli, üç nefli, bazilikal</p>
	<p><b>Tavlusun Agios Basielos Kilisesi</b> Doğu-batı eksenli, üç nefli, bazilikal planlı</p>
	<p><b>Endürük Aya Triada Kilisesi</b> Doğu-batı eksenli, üç nefli, bazilikal planlı</p>

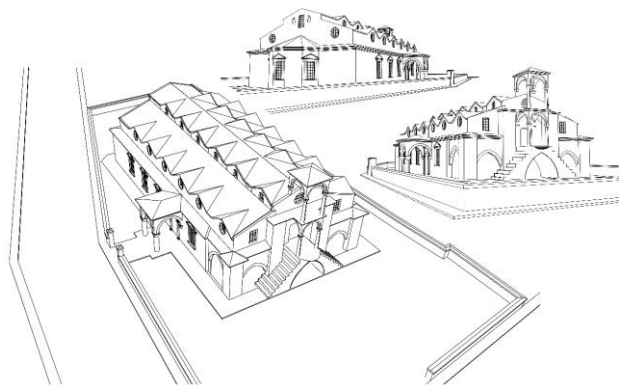
Anadolu'daki Ortodoks kiliselerinin mimarisinin şekillenmesinde Kilise gelenekleri ve Osmanlı siyasi ikliminin yanı sıra ibadet biçimi de etkili olmuştur; ibadet sırasında kadın ve erkekler farklı mekanları kullanmaktaydı, kadınlar ya kenar neflerde ya da galeri katında ibadete katılırlardı. Bu amaçla ya narteks üzerinde ya da yan nefler üzerinde galeri katları bulunmaktadır [22]. Naos ve bemada dini törenlerde kullanılan eşyaların kullanıldığı nişler bulunmaktadır. Naosta çoğunlukla güneydeki ayaklardan doğudan üçüncü sıradaki ayakta, orta nefe bakacak şekilde yapılan despot koltuğu ve kuzey sıradaki taşıyıcılardan doğu yönünde, 3. veya 4. ayağa oturan, üzerinde İncil okunması için yapılan ambon bulunmaktadır [19].

Aya Yorgi Kilisesi de İstanbul ve Anadolu'da bulunan, Osmanlı dönemi kiliselerin büyük çoğunluğu gibi [19] üç nefli, bazilikal planlı bir kilisedir. Yapının planı ve genel özellikleri incelendiğinde, Tablo 2'de gösterilen kiliselerle önemli benzerlikler gösterdiği açıkça görülebilmektedir. Yapı Anadolu'da gelişen kiliselerin mimari geleneğine uygun biçimde, doğu-batı yönünde uzanan dikdörtgen bir plana sahiptir; batısında avluyla bağlantılı narteks, doğusunda yarım daire planlı apsis yer almaktadır. Yapının boyu yaklaşık olarak 31m., eni 16.50 m., yüksekliği ise 10.50 m. dir (Şekil 4).



**Şekil 4.** Aya Yorgi Kilisesi planı [36]

Temel olarak bir ana ibadet mekanı olan naos, bir giriş mekanı olan narteks ve narteks üzerinde bir galeri katından oluşan yapı, çapraz tonozlarla kurulmuş, modüler bir mimariye sahiptir. Giriş mekanından itibaren standart aks aralıklarıyla kurulan strüktür, apsisde bir yarım kubbe ile tamamlanmaktadır. Osmanlı kilise yapım kurallarına uygun olarak apsis üzerinde bulunan yarım kubbenin üzeri kırma çatı ile kapatılmıştır. (Şekil 5).



**Şekil 5.** Aya Yorgi Kilisesi farklı açılardan perspektif çizimleri [36]

Kuzey, güney ve batısında üç adet giriş kapısı bulunmaktadır. Batıdaki anıtsal kemerli girişler üç yönlüdür; bu girişin sağında ve solunda bulunan iki adet merdivenle çan kulesine çıkılmaktadır [3]. Ana girişin yanı sıra kuzey ve güney cephelerinde, naosa açılan birer kapı bulunmaktadır. Kuzey giriş kapısı üzerinde iki adet sütun üzerine oturan, kubbeli bir

giriş saçağı (portik) bulunmaktadır (Şekil 6). Yapının kuzey cephesinden geçen bir yol bulunması nedeniyle buradaki girişi vurgulamak amacıyla bir saçak eklenmiş olması muhtemeldir.



Şekil 6. Aya Yorgi Kilisesi kuzey ve batı girişleri [36]

Kilise mimari geleneğine uygun olarak yapının batısında narteks, doğusunda apsis yer almaktadır. nartekste bulunan ahşap kirişlerden, burada bir galeri katı olduğu anlaşılmaktadır (Şekil 7).



Şekil 7. Narteks ve ahşap asma kat taşıyıcıları [36]

İki basamaklı olan apsis zemini yerden 60 cm yükseklikte ve çay taşlarıyla süslüdür [3]. Doğal zemini eğimli olan yapı, bir çevre duvarı içerisine alınmış ve eğimli olan bahçesi batı girişi seviyesinde doldurularak tesviye edilmiştir (Şekil 8).



Şekil 8. Aya Yorgi Kilisesi kuzey cephesi [36]

Yapının içerisinde herhangi bir eşya bulunmamaktadır. Ancak kuzey sırasındaki taşıyıcılardan doğudan 4. sıradaki kolonda ahşap merdivenle çıkılabilen, taştan bir ambon bulunduğu anlaşılmaktadır. Taş elemanın yüzeyinde ahşap merdiven ve korkulukların bağlantı noktaları ve

ahşap bağlantı elemanları görülebilmektedir (Şekil 9).



Şekil 9. İç mekandaki ambonun farklı açılardan görünümü [36]

### Strüktür ve Malzeme Özellikleri

Yapının yükü, zemine 100 cm kalınlığındaki çift cidarlı taş duvarlar ve 70 cm çapındaki sütunlarla aktarılmaktadır. Yan neflerde 410-415 cm, orta nefte ise 635 cm açıklığındaki kemerler, tonoz örtünün yükünü taşıyıcı sütunlara ve kemerlere iletmektedirler. Kemerleri güçlendirmek için demir gergiler ve kılıçlar yapılmış, kılıçlar cephede açıkta bırakılmıştır.

Yapı, iki sıra sütunla üç nef ayrılmıştır. Orta nef yaklaşık 9,5 metre, yan nefler ise yaklaşık 7 metre iç yüksekliğe sahiptir (Şekil 5). Her nefin üzeri çapraz tonoz sistemiyle örtülmüştür. Tonozların üzeri ise ahşap çatı sistemi ve kiremit çatı örtüsüyle kapatılmıştır, narteks kısmının üzerinde tonoz örtü bulunmaz, bu kısım sadece taşıyıcı kemerler üzerine kurulu ahşap çatı ile kapatılmıştır (Şekil 10).



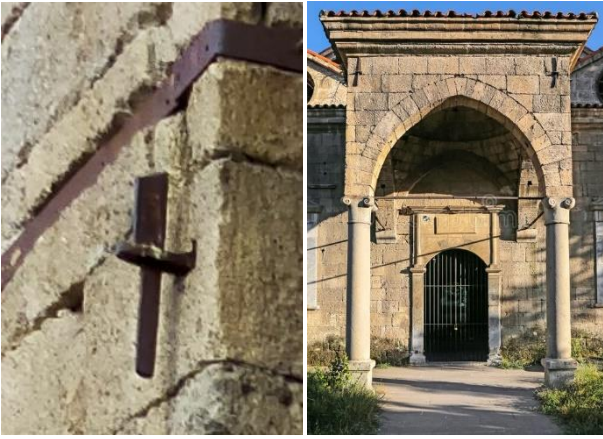
Şekil 10. Aya Yorgi Kilisesi strüktür şeması [36]

Yapının, eklenti çan kulesi tuğladan, diğer kısımları ise tamamen taştan yapılmıştır. İki katlı, eklenti çan kulesinin ise taşıyıcı ayakları ve kemerleri taştan, çapraz tonoz örtüleri ise tuğladan yapılmış ve yüzeyleri sıvanarak kapatılmıştır. Sivanın döküldüğü kısımlarda kullanılan tuğla malzeme görülebilmektedir (Şekil 11).



Şekil 11. Çan kulesi ve çapraz tonoz örtüsü [36]

Yapının alt duvarları çift cidarlı, moloz dolgu tekniğiyle yapılmıştır. Üst kısımdaki duvarlar ise daha ince, kesme taşlarla örülmüştür. Köşelerde büyük ve düzgün kesilmiş kalker taşları, diğer kısımlarında ise nispeten küçük kesilmiş taşlar kullanılmıştır [3]. Taşıyıcı duvarların kemerlerle birleştikleri noktalarda demir kılıç ve köşelerde demir kama gibi güçlendirme elemanları kullanılmıştır (Şekil 12).



Şekil 12. Cephede görülen kılıç ve güçlendirme elemanları [36]

Genel olarak küfeki taşıyla, yığma tekniğiyle yapılan yapıda kullanılan taşlar çeşitlilik göstermektedir; Kapılarda ve pencerelerde kullanılan kemer, lento ve söveler mermerden üretilmiştir (Şekil 13).



Şekil 13. Kapı ve pencere söveleri [36]

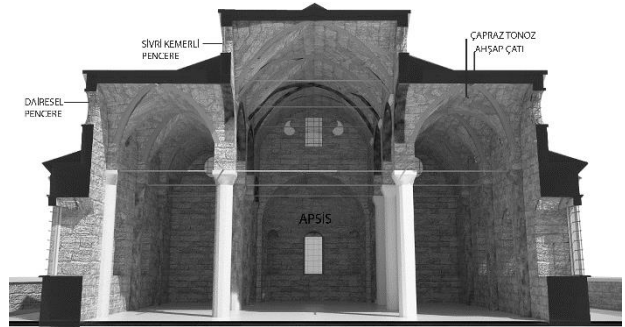
Asma kat, doğramalar ve çatıda ahşap malzeme, pencere parmaklıkları, gergi, kılıç ve kemer elemanlarında demir malzeme kullanılmıştır.

Yapının taşıyıcı sütunları iri, silindirik taşların üst üste konularak birleştirilmesiyle oluşturulmuştur, duvar tarafında bulunan tek yüzlü sütunlar ise taşıyıcı özellikleri olmaması sebebiyle nispeten daha küçük taşlarla örülerek yapılmışlar ve yüzeyleri sıvanarak kapatılmıştır. Sütunların başlıkları ise silindirden kareye geçen bir forma sahiptir. Ayrıca yapıyı güçlendirmek için demirden sütun gergileri ve güçlendirme putrelleri kullanılmıştır (Şekil 14).



Şekil 14. Taşıyıcı ve dekoratif sütunlar [36]

Anadolu'daki kilise mimarisinde yaygın olarak görülen biçimde apsis, içeride dairesel planlı ve üstü bir yarım kubbe ile örtülüdür; dışarda ise beş kenarlı (yarım ongen) bir yapıdadır ve yarım kubbenin üzeri de ahşap çatı sistemi ile kapatılmıştır (Şekil 15).



Şekil 15. Aya Yorgi Kilisesi 3 boyutlu kesiti [36]

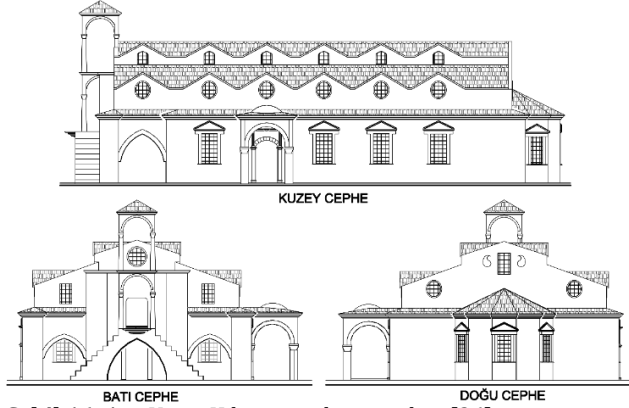
### Cephe Özellikleri

Yapı yalın bir cephe düzenine karşın oldukça etkili kütle hareketlerine sahiptir. Simetrik bir plana sahip olan yapının kuzey ve güney cepheleri de simetrik bir düzen gösterir. Kuzey cephesinde farklı olarak kubbeli bir giriş saçağı (portik) bulunur. Her iki cephede de alta üçer adet dikdörtgen pencere ve birer kapı, üstte altışar adet dairesel ve altışar adet sivri kemerli pencereler bulunmaktadır (Şekil 15).

Alta çift cidarlı, moloz dolgu tekniğiyle örülen kalın duvarların oluşturduğu kademenin üzeri, kırma çatı ile örtülmüştür, bu kademedeki saçakların altında, cephe boyunca devam eden, taş bir silme bulunmaktadır. Zemin seviyesindeki pencereler mermer söveli ve üçgen alınıklıdır. Pencereler iç



mekânda yuvarlak kemerli bir yapıda iken dışarıda dikdörtgen bir çerçeve içine alınmıştır (Şekil 17). İki yan nef ve daha yüksek bir orta nefle kademeli olarak yükselen yapının ilk kademesindeki yükseltide dairesel pencereler ve en üst kademede sivri kemerli pencereler kullanılmıştır (Şekil 16). Bu pencerelerde küfeki taşından yapılmış söveler kullanılmıştır.



Şekil 16. Aya Yorgi Kilisesi cephe çizimleri [36]

Batı cephesinde üç kemer açıklığı bulunan narteks ve üzerinde galeri pencereleri bulunmaktadır. Batı cephesinde yapının inşasından sonra eklenen, iki katlı çan kulesi bulunmaktadır.



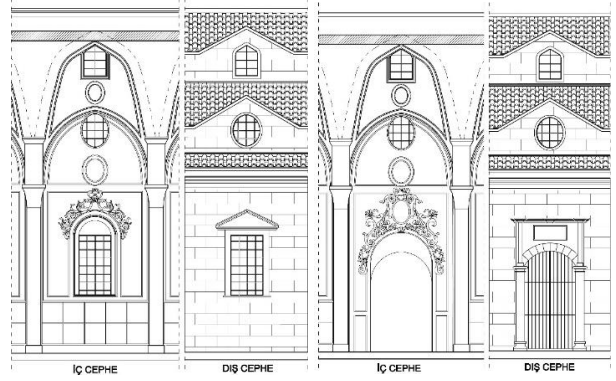
Şekil 17. Apsis iç ve dış görünüşü [36]

Apsisin bulunduğu doğu cephesinde, içeride yarım daire planlı ve yarım kubbe ile örtülü olan apsis, dışarıda beş kenarlı şekilde inşa edilmiş ve üzeri, yarım bir kule çatı ile kapatılmıştır. Doğu cephede apside 3 adet dikdörtgen pencere, yan neflerde birer adet dairesel pencere ve orta nefte bir dikdörtgen ve iki adet su damlası şeklinde pencere açıklığı bulunmaktadır (Şekil 17). Yapının dış cepheleri sıvanmamış, Isparta yöresinde sıklıkla kullanılan bir malzeme olan kesme küfeki taşı açıkta bırakılmıştır.

### Bezeme Özellikleri

Bezemele ilgili günümüze ulaşabilen çok fazla unsur yoktur. Yüzeyle kalıntılardan yapının özgün iç mekânının tamamen sıvalı olduğu anlaşılmaktadır. Ancak özellikle tavan kısmı başta olmak üzere sıvalar büyük ölçüde dökülmüş durumdadır. Yan duvarlarda bulunan sıva ve bezemeler nispeten daha sağlam ve bezemeler okunabilir durumdadır. Sıva ve sıva katları beyaz ağırlıkta olmak üzere gri, yeşil, mavi, kırmızı, sarı ve siyah renk tonlarında boyalıdır [23]. Yapının

genel kütle organizasyonu ve cephe düzenini oluşturan kademelenme ve bu kademelerdeki pencere açıklıkları hem form hem de oransal olarak iç mekândaki bezemelerle oldukça uyumlu bir kompozisyon oluşturmaktadır (Şekil 18).



Şekil 18. Aya Yorgi Kilisesi iç mekân bezemeleri ve cephe düzeni [36]

Kilisenin yan duvarları her bir sütun sırası bir bölüm oluşturacak şekilde, pilasterlerle ayrılmıştır. Modüler bir strüktürü olan yapının iç mekânındaki bezemeler genel kompozisyon olarak aynı düzene sahip olsalar da kullanılan motifler her modülde farklılaşmaktadır. Böylece modüler düzenden kaynaklanan tekdüzeliğin önüne geçilmiştir. Pencere eşğine kadar olan kısımlarda, dış cephede kullanılan taş duvar taklit edilmiştir. Üst kısımlarda ise her bir modül alçı profillerle çerçeve içine alınarak, pencere açıklıkları ile birlikte bir bezeme kompozisyonu oluşturulmuştur (Şekil 19). Protesis, diakonikon ve apsis duvarlarında, bema alanına bakan duvarlarda nişler bulunmaktadır. Yan duvarlardaki bezemeler, restore edilebilecek seviyede bilgiyi sağlayabilmektedir. Ancak özellikle tavanında bulunan bezemelerin büyük çoğunluğu maalesef günümüze ulaşamamıştır.



Şekil 19. Aya Yorgi Kilisesi iç mekân bezemeleri [36]

Aya İshotya Kilisesi'nin de içinde yer aldığı Osmanlı Dönemi Anadolu kiliselerinin özellikle iç mekânlarında görülen alçı süsleme korint ve pilaster başlıkları, tavan göbeği ya da kartuşları gibi bezeme unsurları Barok ve Yeni Klasik form repertuarına aittir [6].

### 2.2.3. Mevcut Durumu

Genel taşıyıcı sistemi sağlıklı bir şekilde günümüze ulaşabilen yapının ana taşıyıcı sisteminde önemli bozulmalar görülmemekle birlikte yapının cephesinde, çatısında ve iç mekânında önemli deformasyonlar görülmektedir; Terk edilen pek çok yapıda olduğu gibi Aya Yorgi Kilisesi'nde de vandalizm etkileri görülmektedir; yapının batı, doğu ve güney cephelerinde, sprey boyayla yazılmış yazılar bulunmaktadır (Şekil 20).



Şekil 20. Doğu ve Batı cephelerindeki vandalizm etkileri [36]

Özellikle narteks, çan kulesi ve çan kulesine çıkan merdivenlerde önemli malzeme kayıpları ve deformasyonlar mevcuttur. Narteks kısmında bulunan ahşap asma katın sadece ana taşıyıcıları mevcuttur. Yapının çatısı genel olarak bütünlüğünü korumakla beraber narteks ve çan kulesi üzerindeki ahşap çatı konstrüksiyonu çökmüş durumdadır. Ayrıca bu kısımdaki taşıyıcı kemer elemanları da önemli ölçüde hasarlı durumdadır. Narteks bölümündeki taşıyıcı kemerlerin sadece yan duvarları ve üzerindeki çatının alın duvarı ayakta kalabilmiştir. (Şekil 21).



Şekil 21. Çan kulesi ve Narteks kısmındaki bozulmalar [36]

Yapının çatısı yenilenmiş olmasına karşın belirli kısımları hasarlı durumdadır. Çatıdan ve zeminden gelen su iç mekândaki sıvaların ve bezemelerin dökülmesine neden olmuştur, dış cephede ise duvarların zemine ve saçaklara yakın kısımlarında yosunlanma, çiçeklenme ve derz aralarında bitkilenme görülmektedir (Şekil 22).



Şekil 22. Muhtelif cephelerdeki çiçeklenme, yosunlanma ve bitki oluşumları [36]

Pencerelerde kullanılan demir parmaklıklar, güçlendirme putrelleri, kılıçlar ve kama elemanları korozyona uğramış durumdadır. Yapının özgün ahşap gergi elemanları mevcut olmayıp bağlantı noktaları görülebilmektedir.

Yapının içerisinde herhangi bir mobilya, avize vb. taşınır eşya bulunmamaktadır, 1903 yılında yapıldığı bilinen çanı ise Isparta Müzesi'nde sergilenmektedir. Pencere ve kapı boşluklarında çerçeve ve cam mevcut olmayıp yalnız demir parmaklıklar bulunmaktadır. Sadece çatı pencerelerinin bir kısmında özgün doğramaları korunmuştur. İç mekândaki sıvalar büyük ölçüde dökülmüş ve bezemeler de oldukça yıpranmış durumdadır [24]. Yapının zemin kaplamaları günümüze ulaşamamıştır. Bema alanındaki mozaik zemin kaplaması ise tahrip edilmiş durumdadır.

### 3. Bulgular

Aya Yorgi kilisesi; tarihsel süreci, mimari durumu ve çevresel analiz kriterleri kapsamında yapılan çalışmalar ve uluslararası koruma ölçütleri bağlamında, yeniden işlevlendirme değerlendirmesi ve yeniden işlevlendirme önerisi olarak iki başlıkta değerlendirilmiştir.

#### 3.1. Yeniden İşlevlendirme Değerlendirmesi

Yapının taşıyıcı strüktürü oldukça iyi korunmuş durumda olmakla beraber özgün niteliklerinin önemli bir kısmının tahrip olduğu ya da günümüze ulaşmadığı görülmektedir. Ancak yapının bütünlüğünü bozacak seviyede, geri dönülemez hasalar oluşmamıştır. Günümüze ulaşamamış olan, her kilisede mutlaka var olduğu bilinen sunak, despot koltuğu, ambon, sıralar ve benzeri taşınır eşyalara dair bilgiler bulunmadığı için bunların yerine konması mümkün değildir. Ancak bezemelerin günümüze ulaşabilen kısmı, özgün biçimiyle restore

edilebilmesine imkan verecek kadar bilgiyi sağlamaktadır. Yapıda oluşan tahribatın temel nedenini, yapının kullanım dışı olması ve gerekli bakımlarının ve temizliğinin düzenli olarak yapılmamış olması olarak açıklamak mümkündür. Tarihi yapıların varlıklarını sürdürebilmeleri, meydana gelen hasarların zamanında tespit edilerek bu hasarların uygun müdahalelerle giderilmesi ve sürekli bakımlarının yapılarak yapının zayıflayan kısımlarının güçlendirilmesiyle sağlanabilmektedir [2]. Bu açıdan yapının korunabilmesi için en etkili çözüm olarak yapının kültürel kimliğine, mimari özelliklerine ve bulunduğu konuma uygun, yeni bir fonksiyonla tekrar kullanıma açılması önerilmektedir.

Yapıların yeni bir işlevle yeniden kullanımı, bu eserlerin korunması ve gelecek nesillere sağlıklı bir şekilde aktarılabilmesi için uluslararası otoritelerce kabul görmüş, oldukça etkili bir yöntemdir. Tarihi yapıları koruma türlerinden olan yeniden işlevlendirme, içinde bulunulan toplumun zamanla farklılaşan ihtiyaçlarına bağlı olarak, özgün işlevini kaybeden mimari mirasın yeniden kullanılması olarak adlandırılmaktadır [25].

Önleyici, sürekli bakımın düzenli olarak yapılabilmesi için yeniden kullanım mutlaka gereklidir [26]. Bu yolla yapılan sürekli bakım yapıda meydana gelen hasarların ilerleyerek büyük onarımlar gerektirecek seviyeye ulaşmasının önüne geçmektedir. Ancak yapıya yüklenen yeni işlev, anıtın değişmeden ve bozulmadan korunması için en az müdahaleyle gerçekleştirilmelidir [2]. Yapılan her bir yapı o zamanın, o günün ve o şehrin ihtiyaç duyduğu işleve yönelik zamanın imkan ve koşullarına göre inşa edilmektedir [27]. Günümüzde o işleve gerek olmayabilir fakat tarihi, sosyal ve ekonomik nedenler yapının kullanılmasını gerektirebilmektedir [28].

Mimari eserlerin korunması konusunda önemli bir kılavuz olan Venedik tüzüğü'nün 3. ve 4. maddelerinde yeniden kullanım ve sürekli bakım hakkında şu şekilde bahsedilmektedir. "Anıtların korunmasındaki temel tutum korumanın kalıcı olması, devamlılığının sağlanmasıdır. Anıtların korunması, her zaman onları herhangi bir yararlı toplumsal amaç için kullanmakla kolaylaştırılabilir. Bunun için bu çeşit bir kullanım arzu edilir, fakat bu nedenle yapının planı ya da süslemeleri değiştirilmemelidir. Ancak bu sınırlar içinde yeni işlevin gerektirdiği değişiklikler tasarlanabilir ve buna izin verilebilir" [29].

Tarihi yapıları toplum için önemli bir kaynak olarak değerlendirerek kullanılmasının yanı sıra yapının yaşatılması ve gelecek nesillere aktarılacak kültürel bir ürün olarak görülmesi yapılara yaklaşımda doğru bir bakış açısı oluşturabilmektedir [31]. Aya Yorgi Kilisesi'nin yapılacak olan restorasyonun ardından yeniden işlevlendirilmesi, temel olarak yapının sahip olduğu tarihi ve kültürel değerlerinin

korunması ve gelecek nesillere aktarılabilmesinin yanı sıra ekonomik olarak da fayda sağlayacaktır. Mevcut bir yapının onararak yeniden kullanılması yeni bir yapı üretmekten çok daha az işgücü, enerji ve maliyet gerektirmektedir. [30].

Verilecek olan yeni işlevin belirlenmesinde birtakım unsurlar göz önünde bulundurulmalıdır. Tarihi yapıların yeniden kullanımına yönelik projeler geliştirilirken, bu yapıların toplumsal değerleri, özgün kimlikleri ve manevi değerlerine saygılı olunması gerekir. Yeni işlevin belirlenmesinde yapının plan kurgusu, boyutları ve mekân özellikleri göz önünde bulundurularak bu özelliklerine uygun bir işlev seçilmeli ve yapılan müdahalenin sınırlı ve geri alınabilir olması ilklerine uyulmalıdır [2]. Bunların yanı sıra yapının bulunduğu konum ve yakın çevresi ile olan ilişkisi de yeni işlevin belirlenmesi konusunda göz önünde bulundurulmalıdır.

### 3.2. Yeniden İşlevlendirme Önerisi

Aya Yorgi Kilisesi'nin bulunduğu Doğancı Mahallesi Isparta kent merkezine oldukça yakın konumda bulunan, konut yapılarının yanı sıra ticari yapıların da yoğun olarak bulunduğu bir bölgedir. Yakın zamana kadar bu bölgede bulunan Isparta Devlet Hastanesi ve Doğumevi yapıları bölgenin merkezini oluşturmaktadır (Şekil 23).

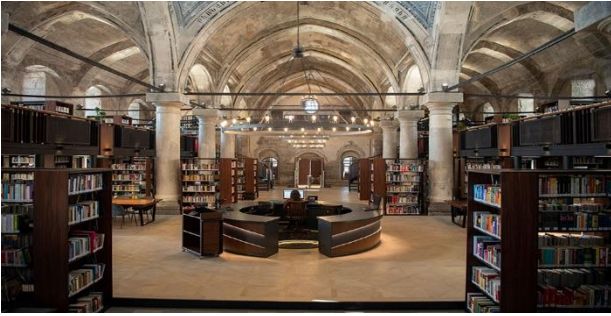


Şekil 23. Aya Yorgi Kilisesi ve Eski Hastane alanları konumu [38]

Bu yapıların yakın geçmişte yıkılarak mevcut hastanelerin yeni yapılan Isparta Şehir Hastanesi'ne taşınmasından sonra boş kalan arsalar, eğitim kampüsü yapılmak üzere Isparta Uygulamalı Bilimler Üniversitesi'ne (ISUBU) tahsis edilmiştir. Sağlık yapıları etrafında örgütlenen, ticaret ve konut yapılarından oluşan bu bölgenin, bu gelişmelerin ardından bir eğitim merkezi etrafında değişmesi ve dönüşmesi zorunlu hale gelmiştir.

Yapının mekânsal özellikleri, ebatları, özgün kimliği, tarihi ve manevi değeri ve bir eğitim merkezi etrafında yeniden örgütlenen bir bölgede bulunan konumu göz önüne alındığı zaman, eğitime hizmet eden bir kütüphane yapısı olarak yeniden işlevlendirilmesi uygun görünmektedir.

Ülkemizde kiliselerin, başta Ayasofya olmak üzere, cami, müze, kültür salonu, toplantı ve sergi salonu gibi işlevlerle yeniden kullanıldığı örneklerle rastlamak mümkündür. Kiliselerin, bu yaygın kullanımların yanı sıra kütüphane olarak da kullanıldığı örnekler mevcuttur; Kayseri Meryem Ana ve Giresun Kapusen Kiliseleri, kütüphane kullanımlarına başarılı örnekler olarak gösterilebilir (Şekil 24), (Şekil 25).



Şekil 24. Kayseri Meryem Ana Kilisesi, Şehir Kütüphanesi [34]



Şekil 25. Giresun Kapusen Kilisesi, Çocuk Kütüphanesi [35]

Bir kütüphane yapısı için temel olarak kitaplık ve okuma salonu, giriş, idari ofis servis birimleri ve sosyal alanlar yeterli olacaktır (Tablo 3).

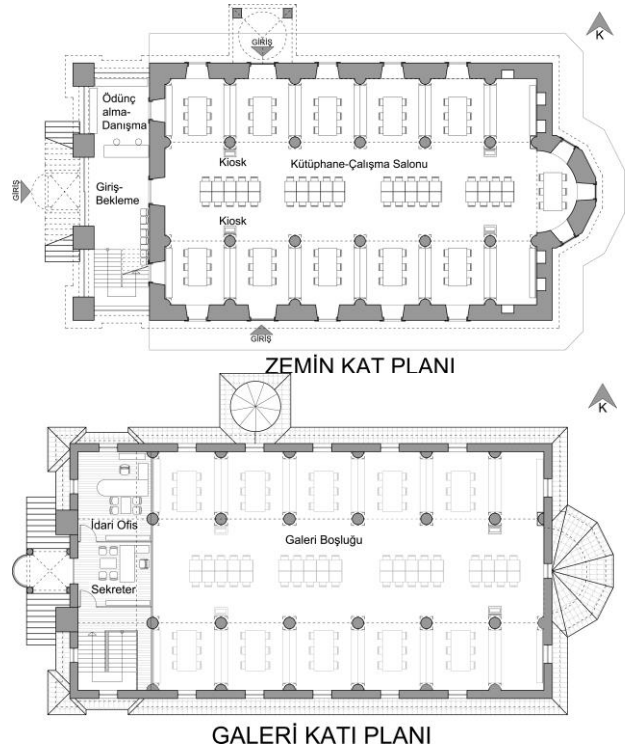
Tablo 3. Kütüphane işlevi için gerekli mekanlar [36]

Mekân	İşlev
Giriş	Güvenlik, danışma ve bekleme
Okuma salonu	Kitaplık ve Okuma
İdari ofis	Yönetici ve çalışanların kullanımı
Servis birimleri	Teknik mekanlar, wc, depo ve gerekli ekipmanların saklanması
Sosyal alanlar	Kullanıcıların, yeme içme ihtiyaçlarını da karşılayabileceği bir dinlenme mekânı

Çalışmanın ilk bölümünde, Aya Yorgi Kilisesi'nin yapısal ve mekânsal özellikleri incelenmişti; yapının mekânsal kurgusu, bir giriş mekânı olan narteks, narteksin üzerinde bulunan bir galeri katı ve bir toplu

ibadet mekânı olan naostan oluşmaktadır. Toplu kullanım için tasarlanmış olan bu yapı için yeni bir işlev belirlenirken yine toplu kullanıma uygun bir işlev seçilmesi, yapının taşıyıcı sistemi ve önemli iç mekân özelliklerini bozmamak adına en az müdahaleyle yeni işleve uyarlanabilmesi açısından oldukça önemlidir.

Yapının giriş mekânı olan narteks, danışma ve bekleme işlevini karşılayacak bir giriş mekânı için uygun büyüklüğe sahiptir. Bu mekânın üstünde bulunan asma katın bir idari ofis olarak işlevlendirilebileceği gibi kilisenin ana mekânının da kütüphane ve okuma salonu olarak hizmet vermeye oldukça uygun boyutlarda olduğu düşünülmektedir (Şekil 26).



Şekil 26. Aya Yorgi Kilisesi öneri kat planları [36]

Yapının kullanım alanını arttırmak adına yan nefler, sökülebilir, hafif strüktür sistemleriyle asma katlar oluşturulması açısından oldukça uygundur. Yapı strüktürü açısından yan neflerin yaklaşık 7 metrelik yüksekliği bu türden bir müdahale için elverişlidir (Tablo 4).

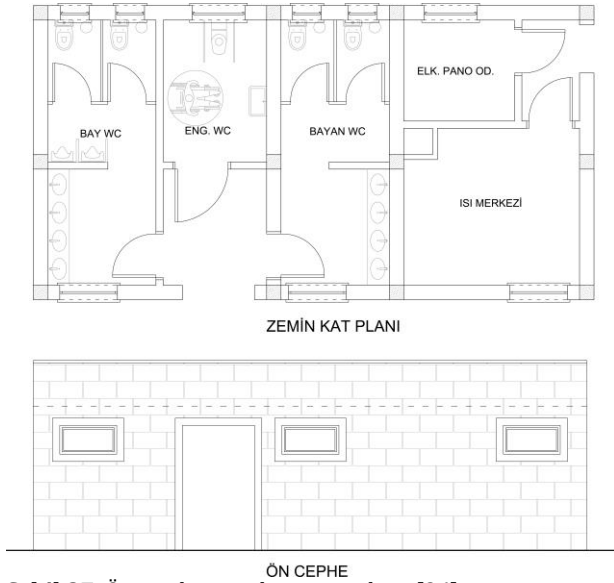
Tablo 4. Eski ve yeni işlev karşılaştırması [36]

Mekân	Özgün İşlev	Yeni İşlev
Naos	Toplanma-İbadet	Okuma-Kitaplık
Narteks	Giriş-Bekleme	Giriş-Bekleme
Galeri katı	Toplanma-İbadet	İdari birim
Avlu	Toplanma-Bekleme	Sosyal alanlar, Dinlenme
Çağdaş Ek	---	Servis mekanları ve Teknik hacimler

Yapının mekânsal kurgusu, ebatları ve bulunduğu konum kütüphane fonksiyonunu karşılamak için yeterlidir. Ancak genel olarak tarihi yapıların teknik

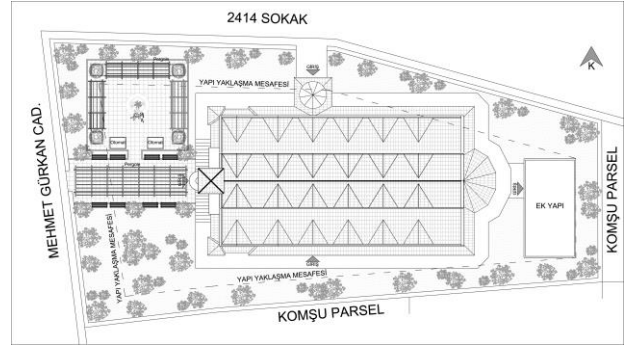
tesisat sistemlerinin günümüzün ihtiyaçlarını karşılamaları pek mümkün değildir. Yapının yeni işleve adapte edilmesi ve gerekli teknik donatıların eklenmesi gerekmektedir. Tarihi yapılarda ısıtma, aydınlatma, havalandırma ve sıhhi tesisat sistemleri için günümüz yapılarındaki gibi teknik şaftlar ya da sıva altı tesisat sistemlerinin uygulanması uygun değildir. Bu tür donatılar sıva üstü kablo kanalları ve asılı havalandırma sistemleri ile çözülebilmektedir. Bu donatılar için bir teknik merkez ve kullanıcıların ihtiyaçları için bir servis mekânı gereksinimini karşılamak için bir ek yapı ihtiyacı doğmaktadır. Tarihi çevrede yeni/ek yapı üretimi, önemli bir araştırma, uygulama ve tartışma konusu olmuş, bu konuda tarihi dokuyu taklit etme ve yok sayma arasında çeşitlenen çok farklı yaklaşımlar ortaya çıkmıştır [32].

Burada oluşan ek yapı ihtiyacının giderilmesi için "Saygılı Yaklaşım" benimsenmiştir. Bu bağlamda ortaya çıkan destek mekanları gereksinimi karşılamak için de yapının görünürlüğü en az olan doğu kısmında kalan arka bahçesinde, yapıdan bağımsız, gerekli fonksiyonları asgari büyüklüklerle karşılayabilecek, yapının tarihi değerine ve kimliğine saygılı, tarihi yapının ana malzemesi olan küfeki taşıyla yığma tekniğiyle üretilecek, oldukça yalın bir form ve cepheye sahip, koruma ilkelerine ve günümüzde uygulanan yapı blokları arası mesafeler, yapı yaklaşma sınırları gibi yapılaşma şartlarına uygun bir çağdaş ek yapı önerilmiştir (Şekil 27).



Şekil 27. Öneri ek yapı planı ve cephesi [36]

Kütüphane kullanımı ve destek mekanlarına ek olarak yapının batı cephesindeki avluda kullanıcıların yeme, içme ve dinlenme ihtiyaçlarını karşılayabilmek için ahşap malzemeyle üretilmiş yarı açık oturma mahalleri ve personel çalıştırmayı gerektirmeyen, işletme maliyeti düşük olan yiyecek-içecek otomatlarının da yerleştirilebileceği bir dinlenme alanı önerilmiştir (Şekil 28).



Şekil 28. Aya Yorgi Kilisesi öneri vaziyet planı [36]

Bu şekilde yapının strüktürel sistemine, cephesine ve iç mekanına müdahale gerekmeden ve yapıya ekstra bir yük getirilmeden yapılacak bir dönüşüm, yapının kullanılması yoluyla korunmasını ve sürekli bakım ve onarım ihtiyacının karşılanmasını sağlayacaktır .

#### 4. Tartışma ve Sonuç

Çalışmada incelenen Aya Yorgi Kilisesi, Isparta'da günümüze ulaşabilen iki kiliseden biridir. Osmanlı kilise mimarisinin özelliklerini taşıması ve yapı üzerinden Tanzimat Fermanı'nın etkilerinin gözlemlenebiliyor olması bakımından da sayılı kilise örneklerden biridir. Yapı bütünlüğü ve mekansal özellikleri korunmuş olsa da bezemeleri, özgün mobilyaları, doğramaları gibi yapı bileşenlerine yönelik özgün nitelikleri günümüze ulaşamamıştır. Yapının mevcut durumu, bu değerli kültürel mirasın günümüze ulaşamayan diğer terk edilmiş kiliselerle aynı kaderi paylaşacağı konusunda kaygı uyandırmaktadır.

Tarihi yapılar, somut kültürel mirasın en güçlü unsurları olarak kentlerin tarihi, sanatsal ve toplumsal özelliklerinin depolandığı birer bellek merkezidir. Çeşitli nedenlerle özgün işlevini sürdürümemeyerek atıl duruma düşen yapıların belirli prensipler dahilinde, yeni bir işlevle tekrar kullanılarak koruma altına alınması, küresel ölçekte kabul görmüş bir koruma stratejisi olarak benimsenmiş durumdadır. Ülkemizde ve yurtdışında işlevini kaybetmiş durumda olan ibadethanelerin yeni işlevlerle kullanıldığı çok sayıda örneğe rastlamak mümkündür. Bu bağlamda tarihi yapılara yapılan yeniden işlevlendirme ile yapının sahip olduğu değerli izlerin -bilgilerin aktarılması sağlanmaktadır. 1924 yılında gerçekleştirilen mübadelenin diğer tarafı olan Yunanistan'da ve diğer Balkan ülkelerinde de kullanıcılarını kaybederek atıl duruma düşen çok sayıda cami, medrese, han gibi Osmanlı eserleri bulunmaktadır. Bunların bir kısmı kilise, müze ve sergi salonu gibi işlevlerle kullanılırken önemli bir kısmı günümüze ulaşamamış veya yok olma tehdidiyle karşı karşıyadır [33]. Ülkemizde aynı durumda olan tarihi yapıların yeni işlevlerle kullanılarak korunması, karşılıklı olarak kültürel mirasın yaşatılmasını teşvik edici yönüyle de stratejik öneme sahiptir.

Terk edilmiş tarihi yapıları yeni işlevlerle halkın kullanımına açarak koruma altına almak, temel olarak kültür mirasının korunmasını sağlamakla birlikte yapıların çevrelerinde yeni sosyal ve kültürel dinamikler yaratılmasına ve ekonomik canlanmaya imkân vererek önemli faydalar sağlamaktadır. Aya Yorgi Kilisesi'nin kütüphane işleviyle yeniden kullanımı örneğinde, kentin tarihi kimliğinin daha görünür kılarak toplumun tarih ve koruma bilincinin gelişmesi, bölgeye kazandırılan bir kütüphane yapısının eğitim faaliyetlerine yapacağı olumlu katkılar, kentsel bir odak noktası oluşturan yapının bulunduğu bölgeyi daha değerli kılarak bölge sakinlerinin yaşam standartlarının yükseltilmesi gibi sosyal ve kültürel faydaları olacağı öngörülmektedir. Bunların yanı sıra pek çok ekonomik kazanımı da beraberinde getirecektir; yeni işlevle kullanıma açılacak olan tarihi kilise, üniversite kampüsü çevresinde yeniden örgütlenen bölgede doğacak olan kütüphane ihtiyacını, farklı bir arsa üzerinde yeni bir yapı üretmekten çok daha düşük bir maliyetle karşılaması yönüyle ekonomik bir değer yaratacaktır. Bunun yanı sıra bulunduğu çevrede yaratacağı kullanıcı hareketliliği, bölgenin ticari faaliyetlerine de pozitif yönde katkı sağlayacaktır.

Bu amaçlar doğrultusunda, çalışmadan elde edilen bulgular ışığında tarihi yapıya en az müdahale ile yüklenen işlevi yerine getirebilecek ve yapının özgün işlevine, kimliğine ve mekân kurgusuna uygun bir yeni işlev önerisi oluşturulmuştur. Bu şekilde tarihi yapıların yeniden işlevlendirilmesi ile sürdürülebilir ve sağlıklı bir koruma gerçekleştirilebileceği düşünülmektedir.

### Etik Beyanı

*Bu çalışmada, "Yükseköğretim Kurumları Bilimsel Araştırma ve Yayın Etiği Yönergesi" kapsamında uyulması gerekli tüm kurallara uyulduğunu, bahsi geçen yönergenin "Bilimsel Araştırma ve Yayın Etiğine Aykırı Eylemler" başlığı altında belirtilen eylemlerden hiçbirinin gerçekleştirilmediğini taahhüt ederiz.*

### Kaynakça

- [1] Seren, S. 1982. Isparta Tarihi, Çeltüt Matbaacılık, İstanbul, 415s.
- [2] Ahunbay, Z. 2021. Kültür Mirasını Koruma İlke ve Teknikleri, Yem Yayınları, İstanbul, 256s.
- [3] Türk, A., Öçal, H. 2007. Isparta Kenti Konut Dışı Sivil Mimari Yapıları ve Özellikleri, Süleyman Demirel Üniversitesi, Fen Bilimleri Enstitüsü Dergisi, 11 (1), 38-47.
- [4] Symon, G. E., Cassell, C. E. 1998. Qualitative methods and analysis in organizational research: A practical guide. Sage Publications Ltd.
- [5] Demir, N. 2008. Türkiye'de Bulunan Grek Harfli Türkçe Kitabeler ve Karaman Türklerinin Dili, VI. Uluslararası Türk Dili Kurultayı 13-18 Ekim, Ankara.
- [6] Aydın, A., Şahin, Ö. 2018. Tarihi Yapıların Yeniden İşlevlendirilmesi: Isparta Aya İshotya Yorgi Kilisesi'nin Gül Müzesi'ne Dönüşümü. Tüba-Ked Türkiye Bilimler Akademisi Kültür Envanteri Dergisi, 17(1), 63-75.
- [7] Temizer, A. ed. 2014. Böcüzade Süleyman Sami, Isparta Tarihi, Isparta İl Kültür ve Turizm Müdürlüğü Yayını, Isparta, 775s.
- [8] Demirci, D. 2010. Isparta'da Bulunan Beş Karamanlıca Kitabının İncelenmesi, Süleyman Demirel Üniversitesi, Sosyal Bilimler Dergisi, 32 (1), 155-176
- [9] Aydın, M. 2015. XIX. Yüzyılın Son Çeyreğinden XX. Yüzyılın İlk Çeyreğine Kadarki Dönemde Konya Sâlnâmelerine Göre Isparta Merkez'de Yönetimdeki Gayr-İ Müslimler, Türk-İslam Medeniyeti Akademik Araştırmalar Dergisi, 10 (19), 9-19.
- [10] Ekin, C. 2017. Karamanlıların Soy Kütükleri: Karamanlıca (Grek Harfli Türkçe) Kitabeli Mezar Taşları, Sanat Tarihi Dergisi, 26 (2), 221-241.
- [11] Soykan, T. 2000. Osmanlı İmparatorluğu'nda Gayrimüslimler, Ütopya Kitabevi, İstanbul, 270s.
- [12] Yüce, N. 2011. Karamanlı Türkleri, Türk Dili ve Edebiyatı Dergisi, 42 (42), 155-164.
- [13] Anzerlioğlu, Y. 2003. Karamanlı Ortodoks Türkler, Phoenix Yayınları, Ankara, 376 s.
- [14] Tuğlacı, P. 1991. İstanbul Ermeni Kiliseleri, Pars Yayın Ltd., İstanbul, 451s.
- [15] Ercan, Y. 2001. Osmanlı Yönetiminde Gayrimüslimler, Turhan Yayınları, Ankara, 316s.
- [16] Karaca, Z. 2002. Rum Ortodoks Kiliseleri, Görüş Dergisi, 52(1), İstanbul, 72-78.
- [17] Karal, E. Z., 1947. Osmanlı Tarihi, V. Cilt, TTK Basımevi, Ankara, 344s.
- [18] Bozkurt, G. 1996. Gayrimüslim Osmanlı Vatandaşlarının Hukuki Durumu (1839- 1914), TTK Basımevi, Ankara, 244s.
- [19] Karaca, Z. 2001. İstanbul'da Osmanlı Dönemi Rum Kiliseleri, Yapı Kredi Yayınları, İstanbul, 364s.
- [20] Ahunbay, M. 1997. Kilise Maddesi, Eczacıbaşı Sanat Ansiklopedisi, II. Cilt, 1010- 1014.
- [21] Güngör Açıköz, Ş. 2007. Kayseri ve Çevresindeki 19. Yüzyıl Kiliseleri ve Korunmaları İçin Öneriler, İstanbul Teknik Üniversitesi, Fen Bilimleri Enstitüsü, Doktora Tezi, 416s, İstanbul.

- [22] Fortescue, A., 1911. The Orthodox Eastern Church, Catholic Truth Society, London, 282s.
- [23] Akyol, A. A., Kadioğlu, Y. K., Eskici, B. 2011. Isparta Aya Yorgi Kilisesi'nde Korumaya Yönelik Arkeometrik Çalışmalar, 26. Arkeometri Sonuçları Toplantısı, 24 - 28 Mayıs, Ankara, 101-117.
- [24] Dinler V. 2011. Anatolia's Religious Heritage As Abandoned Spaces From Places Of Worship To Ruins, Abandoned And Forgotten Places Of Worship, The Conversion Of Spaces And Places Of Worship in Anatolia. Ed. Obaldia, V. R. 10-11 April, İstanbul, 100-114.
- [25] Plevoets, B., Van Cleempoel, K. 2011. Adaptive reuse as a strategy towards conservation of cultural heritage: a literature review. Proceedings Structural Studies, Repairs and Maintenance of Heritage Architecture XI, Chianciano Terme, Italy.
- [26] Zakar, L., Eyüpgiller, K. K. 2015. Mimari Restorasyon Koruma Teknik ve Yöntemleri, Ömür Matbaacılık, İstanbul, 196s.
- [27] Warren, J., Worthington J., Taylor S. 1998. Context: New Buildings in Historic Settings. Boston: Architectural Press.
- [28] Karadayı Yenice, T. ve Altınoluk, Ü. 2019. New uses for old buildings: the case of 'Soğukçeşme' Street, İstanbul, Turkey, ICONARP International Journal of Architecture & Planning, 7(1): 314-329.
- [29] Venedik Tüzüğü (1964), [http://www.icomos.org.tr/Dosyalar/ICOMOSTR\\_tr0243603001536681730.pdf](http://www.icomos.org.tr/Dosyalar/ICOMOSTR_tr0243603001536681730.pdf) (Erişim Tarihi: 03.06.2022).
- [30] Altınoluk, Ü. 1998. Binaların yeniden kullanımı. Yapı Endüstri Merkezi Yayınları, İstanbul, 143s.
- [31] Kee, T. 2019. Sustainable adaptive reuse – economic impact of cultural heritage. Journal of Cultural Heritage Management and Sustainable Development, 165-183.
- [32] Bilgin Altınöz, A. G. 2010. Tarihi Dokuda 'Yeni'nin İnşası. Ege Mimarlık, 4 (75), 18-26
- [33] Kanetaki, E. 2005. Yunanistan'da Osmanlı Yapıları Yeniden Kullanım Olanakları ve Sorunlar, 239-244, Pekak, M. ed. Yeniden Kurulan Yaşamlar. Bilgi Üniversitesi Yayını, İstanbul, 480s.
- [34] <https://www.kayseri.bel.tr/projelerimiz/sehir-kutuphanesi-meryem-ana-kilisesi#> (Erişim Tarihi: 21.08.2022).
- [35] <https://www.kulturportali.gov.tr/turkiye/giresun/gezilecekyer/cocuk-kutuphanesi> (Erişim Tarihi: 21.08.2022).
- [36] Certel, B. Y. 2021. Kişisel fotoğraf ve çizim arşivi
- [37] Isparta İl Kültür ve Turizm Müdürlüğü Arşivi. 2021. <https://isparta.ktb.gov.tr/TR-70963/kiliseseler.html> (Erişim Tarihi: 21.08.2022).
- [38] Yandex Haritalar. 2021. [https://yandex.com.tr/harita/103846/isparta/geo/doganci\\_mah\\_/2215915201/?ll=30.544390%2C37.752011&z=15.4](https://yandex.com.tr/harita/103846/isparta/geo/doganci_mah_/2215915201/?ll=30.544390%2C37.752011&z=15.4) (Erişim Tarihi: 21.08.2022).