

BELLE TEN

Cilt : XLII

OCAK 1978

Sayı : 165

TROAS'TA AŞAĞI KARA MENDERES OVASI  
ÇEVRESİNDEKİ ŞEHİRLER

Prof. Dr. AŞKIDİL AKARCA

Çanakkale yarımadası eski çağların Troas'ını kapsar. Bu yarım- adaya Osmanlı çağındaki adı ile Biga yarımadası da denir; Biga o çağda sancak merkezi idi. Bu, kuzeyde Gönen çayı – eski çağlarda adı Aisopos – ağızından güneyde Edremit körfezi içine çekilecek bir çizginin batısında kalan yarımadadır. Güneyden kuzeye, doğudan batıya doğru alçalan bir dağ kitlesi ve eteklerindeki kıyı ovaları ile vadilerden oluşur. Dağın eski çağlarda adı İda dağı idi. Bugün hem dağ kitlesine, hem de dağın en yüksek doruğuna Kazdağı deniyor: Yüksekliği 1700 m.dir. Vadilerle parçalanmış şeklinden dolayı bu yarımadayı M. Ö. 1 inci yüzyılda coğrafyacı Strabon (XIII, 1,5) kırkayağa benzetmiştir. Gerçekten bu benzetiş dağın genel şeklini çok güzel yansıtıyor.

Yarımadanın batı kesiminde Kara Menderes – eski çağlarda adı Skamandros – Kazdağı'ndan çıktıktan sonra önce batı yönünde, sonra kuzeye doğru akıp Çanakkale boğazı ağızında denize dökülür<sup>1</sup>. Orta Menderes ve aşağı Menderes vadileri Troas'ın iki büyük ovasıdır. Kuzeyde Marmara kıyılarında Sinekçi ve Gönen ovaları vardır. Güneyde Kazdağı Edremit körfezi boyunca dik bir duvar gibi yükselir ve eteklerinde Küçükkuyu'dan Edremit'e kadar bir riviera meydana getirir. Küçükkuyu'dan Bababurnu'na ve oradan Marmara'ya kadar

<sup>1</sup> Bu çay yayınlara yanlışlıkla 'Küçük Menderes' olarak geçmiştir. Yersel adı Kara Menderes'tir.

kıyı, yer yer vadi ve derelerle kesilmiş, girintisi çıkıntısı az, yüksek kıyılar halindedir.

Troas Marmara ile Ege arasında bir geçit durumundadır; kuzeyi tamamıyla Marmara karakterindedir; güneyi ise Ege'yi andırır. Bu coğrafya farklılığa uygun olarak M. Ö. 1 inci bin yılında Troas lehçe bakımından ikiye ayrılıyordu. Çanakkale şehrinin güneyinden Edremit körfezi içine çekilecek bir çizginin altında kalan kesim genellikle Aiol lehçesi, kuzeydeki kesim İon lehçesi konuşuyordu.

Troia kazılarının ve münferit buluntuların ışığı altında, Aiol yerleşmeleri M. Ö. 8 inci yüzyıla, İon yerleşmeleri 7 nci yüzyıla tarihlenebiliyor. Aioller Midilli'den, İonlar daha çok Miletos'dan gelmiştir. Çanakkale boğazının güneyindeki iki küçük şehir – Aianteion ile Rhoiteion – güney Ege'li Dorlar tarafından kurulmuştur. Dağlık iç bölge yerli halkların elinde idi. Fakat bu halklara dair açık seçik bilgiye sahip değiliz. Asya ile Avrupa arasında köprü durumunda olan yarımada tarih boyunca her iki yönden istilâ görmüştür. 2 nci bin yılında Balkanlar'dan Frig ve Trak kabilelerinin zaman zaman buraya girdiklerini kesin olarak biliyoruz. Strabon'a göre (XIII, 8) Frigler Marmara kıyılarında, Traklar boğaz ve Kara Menderes çevresine yayılmışlardı. Marmara kıyılarına bu yüzden Küçük Frigia da denir. Homeros destanları Troas'ta yaşayan halklar olarak Likia'lıları, Dardania'lıları ve Leleg'leri gösteriyor; Likia'lılar Gönen çayı kıyılarında, Leleg'ler güney Troas'ta oturuyorlardı. Dardania'lılar Eflatun'un (*Yasalar* III, 680 ve Strabon XIII, 1, 25) sözlerinden de anlaşılacağı gibi, Troia'nın doğusundaki dağlık arazide yaşarlarken, sonradan ovaya inmişlerdir.

Çanakkale ile Edremit arasında, fakat daha kesin, Sarıçay –bazen Kocaçay da deniyor; eski çağda adı Rhodios'tu– ile Akçay arasında kalan Aiol yerleşme bölgesi son 10-15 yıl içinde iki önemli araştırmaya konu olmuştur. İstanbul Üniversitesinden Prof. Turgut Bilgin yeryapı şekillerini incelemiş, aydınlatıcı pek çok kesit ve çizim vermiştir. Batı Anadolu arkeolojisi üzerindeki çalışmaları ile tanınan, Bristol Üniversitesi profesörlerinden J. M. Cook eski kaynakları ve seyahatnameleri tarayarak ve sikke istatistikleri yaparak, çok kere köy köy dolaşarak arkeolojisini ve eski yerleşmeleri incelemiştir<sup>2</sup>.

<sup>2</sup> T. Bilgin, *Biga Yarımadası Güneybatı Kısmının Jeomorfolojisi* (İstanbul Üniversitesi Yayınları 1433) İstanbul 1969; J. M. Cook, *The Troad. An Archaeological and Topographical Study*, Oxford 1973.

Son eser yayımlanmadan iki yıl önce, bu alıřmadan habersiz, ben de aynı bölgeyi dolařmađa bařlamıřtım. eřitli ve dađmık bilgileri bir araya getiren ve on yıllık bir emek ürünü olan bu eseri okurken bazı farklı yorum ve görüřlerim olduđunu ve yazarım farketmediđi bir ka yer ya da kalıntı da saptamıř olduđumu gördüm. Kendi düřünce ve gözlemlerimi, bir cođrafya ve tarih bütünlüğü içinde kaleme aldım. Benim gezilerim ařađı Kara Menderes ve orta Menderes ovası ile güneybatı kıyılarında olmuřtur<sup>3</sup>.

### KARA MENDERES'İN YATAKLARI VE KIYI İZGİSİ

Troas'ın en büyük akarsuyu Kara Menderes'tir. Kazdađı'ndan ıktıktan sonra gittike geniřliyen vadisi yukarı, orta ve ařađı olmak üzere üç paraya bölünür. Orta ve ařađı Menderes vadilerini 8 km. uzunluđunda, 500 m. geniřliđinde bir bođaz ayırır. Adına Araplar bođazı denir; yer yer küçük derelerle yarılmıřtır; Pınarbařı köyünün güneyinde bu derelerin biri içinde vaktiyle, bođaza adını veren Araplar köyü vardı. Bu köy kesinlikle bilmediđimiz bir tarihte dađılmıř, bugüne sadece mezarlıđı kalmıřtır. Bu bölgenin bütün köy mezarlıklarında olduđu gibi, burada da mezar tařı olarak eski ađa ait hayli mimarlık paraları kullanılmıřtır. ođu yazısız olan Türk mezar tařları arasında, yivli sütun gövdeleri, diřli saaklık paraları yerde yatmaktadır.

<sup>3</sup> Bu gezileri ayrı ayrı zamanlarda İstanbul Üniversitesi arkeoloji öđrencilerinden Mehmet Burak Evren, Adnan Sarıođlu, řehrazat Karagöz, Semra Sarıbekirođlu ve Rabia Özsan ile birlikte yaptım. Resimlerden bazıları öđrenciler tarafından ekildi. Haritalar ve izimler Ercan Sanus'un elinden ıktı. řehrazat Karagöz bazı haritaların müsveddeleri üzerinde alıřtı ve harita 3 ü yaptı. Kemerdere üzerindeki Roma ađı su kemerinin resmini İstanbul Teknik Üniversitesi Mimarlık Fakültesi öđrencilerinden Adnan Yalınlar izdi. anak ömlek izimlerini Prehistorya kürsüsünden Bayan Ayře Özkan yaptı.

anakale Orman İřletme Müdürlüđünün, Devlet Su İřlerinin ve İstanbul Üniversitesi Fen Fakültesi Jeoloji Enstitüsünün haritalarından yararlandık. Kumkale Veteriner ve Zooteknik Arařtırma İstasyonu müdür ve mensupları evrelerindeki kalıntıları gösterdiler ve bizi bir gün misafir ettiler. Edebiyat Fakültesi yol giderlerimizi karřılamak üzere malı katkıda bulundu. Her bir kuruluřa ayrı ayrı teřekkürlerimizi bildirmek isteriz.

Köyün dağılması belki boğazın üst tarafından geçirilen Çanak-kale-Ezine şosesinin inşasına bağlanabilir. Daha önceleri yol Pınarbaşından Araplar köyüne, oradan da boğaza iniyordu.

Aşağı Menderes vadisi 15.50 km. uzunluğunda, ortalama 4 km. genişliğinde zengin bir ovadır. Şimdi ovanın tam ortasından akan Menderes tarihi boyunca yatak değiştirmiştir. 1956-1965 yılları arasında Devlet Su İşlerince ova ve çevresinin akarsularının ıslahı yapılmıştır. Kara Menderes iki sedde içine alınmış, böylece hem taşması hem de yatak değiştirmesi önlenmiştir. Doğuda Kemerdere dar ve dik kenarlı bir vadi içinden geçerek Pınarbaşı köyünün kuzeydoğusunda Menderes'e karışır. Daha kuzeyde, oldukça geniş bir vadi içinde, doğudan batıya doğru akan Dümrek çayı ıslah çalışmaları ile, Menderes'in en doğu ağzı olan İntepe azmağna verilmiştir. Ovanın batısı da bataklıklar halinde idi. Bu bataklıklara sebep olan Pınarbaşı köyü yakınında Naldöken tepesi eteklerinden çıkan Kırkgöz suyu idi; bu su da kanal içine alınıp Menderes'in en batı yatağına akıtılmıştır.

Ovanın batı kenarı 'Sarmatien' evresine ait, kuzey-güney doğrultusundaki yassı tepelerle sınırlıdır. Doğuda ise İda dağı kitlesinden batıya doğru uzanan parmak şekilli sırtlar ve bunlar arasındaki dar ya da geniş vadilerden meydana gelir. Ovanın güneyini, üzerinde Mahmudiye ve Üvecik köylerinin bulunduğu alçak plato kapatır<sup>4</sup>.

Aşağı Menderes ovası özellikle 17 inci yüzyıldan bu yana Homeros destanları ve Troia savaşları dolayısıyla Avrupalıların pek çok ilgisini çekmiştir. Merakları bu destanların doğru olup olmadığı idi. Pek çoğunun ilgisi *İliada*'da geçen yerleri ovanın topografyası ile bağdaştırabilmektir. Başlıca sorun Troia'nın nerede olduğu idi. Herodotos (II, 10) ve Strabon (XIII, 1, 36) gibi eski yazarların Troia ovasının vaktiyle körfez olduğunu yazmaları Troia savaşları zamanındaki kıyı çizgisinin bilinmesini zorunlu kılıyordu. Strabon kendi zamanındaki İlion şehri ile kıyı arasındaki mesafeyi 12 stadion olarak vermiştir. Çözümlemesi istenen diğer sorun da Akhai'ların üssünün nerede olduğu idi. Strabon 'stomalimne', Plinius 'nausthatmos'dan söz ediyordu. Başka bir sorun Homeros'un Troia önlerinde Skamandros ile Simois çaylarının birleştiğini yazması idi. Skamandros'un Menderes olduğu oldukça kolay bulunmuştur. Fakat

<sup>4</sup> Coğrafyası için bk. T. Bilgin, adı geçen eser.

Simois'in teşhisi çok güçlük doğurmuştur. Çünkü Menderes o tarihlerde, Troia olduğu ileri sürülen Hisarlık önünden akıyordu. Hisarlığın kuzeyinden geçen zayıf Dümrek çayı da *İliada*'daki coşkun Simois'e hiç uymuyordu. Bu sorun aşağı Menderes ovasının yeryapısının incelenmesine sebep olmuştur. En sonunda Menderes'in zaman içinde yatak değiştirdiği anlaşılmıştır. Eğer Hisarlık Troia idi ise, Troia önlerinde birleşen Skamandros ile Simois ovanın doğusundaki Kalafatlı azmağı ile Dümrek çayı olabilir. Şu halde Troia savaşları zamanında Menderes Kalafatlı azmağından akıyordu; 19 uncu yüzyılda olduğu gibi ovanın batısından değil.

Bu yüzyıl içinde Forchhammer, Burnouf ve Virchow gibi bilginlerin ovanın yapısını ve akarsu sistemini inceleme sonuçları şöyle özetlenebilir. Eski yazarların yazdığı gibi aşağı Menderes ovası vaktiyle bir haliçti; ova çayın getirdiği alivyonlarla oluşmuştur. Çay tarihi boyunca yatak değiştirmiştir. Troia savaşları zamanında Menderes büyük bir çay yatağı olan Kalafatlı azmağından akıyor ve Hisarlık önünde Kumköy yakınlarında Dümrek çayı ile birleşiyordu.

Kara Menderes'in yatakları ve kıyı çizgisi son yıllarda İstanbul Üniversitesinden Prof. Turgut Bilgin ile Ankara Üniversitesinden Prof. Oğuz Erol tarafından da incelenmiştir<sup>5</sup>. T. Bilgin arazi üzerinde çalışarak, 18 inci ve 19 uncu yüzyıllarda ovayı inceleyen batılı bilginlerin kitaplarına da başvurarak Menderes'in yataklarını zaman çerçevesi içinde bir sıraya koymuştur (adı geçen eserde şek. 30 da I-IX). Strabon'un verdiği ölçülere dayanarak Troia savaşları zamanındaki kıyının 5 m. yükselti eğrisini izlediği sonucuna varmış ve bunu bir kroki ile göstermiştir (aynı eserde şek. 37). O. Erol hava fotoğraflarından çalışarak ovanın oluşumunu evre evre saptamıştır. Harita üzerinde oluşum dönemlerini ince ve büyük rakkamlarla 1 den 9 a kadar işaretlemiştir.

### *Homeros Destanları Ne Kadar Gerçek*

Geçen yüzyıllarda ovanın oluşumu konusunda, Homeros destanlarından yararlanılmak istenmiştir. Fakat şimdi genel eğilim bu

<sup>5</sup> T. Bilgin adı verilen eser; Oğuz Erol, Truva Çevresinin Foto-jeomorfolojik Haritası, *Jeomorfoloji Dergisi* 4, 1972, 9 vd. Prof. Oğuz Erol bu çalışmasından bana söz ederek bir ayrı basım göndermek lütfunda bulundu. Bu vesile ile, Prof. Turgut Bilgin'in eserinden Troas'ın coğrafyasını anlamakta pek çok yararlandığımı da belirtmek isterim.

destanların tarih değil, bir şairin ya da adsız pek çok şairin elinden çıkma epos'lar olduğudur. Bu tür edebiyatta yer tarifleri gerçeğe kuşkusuz uyamaz. Anlatılanı daha etkili kılmak için tahrifler yapılabilir; şairlerin hayal gücü ile hikâyeler renklendirilmiş olabilir. Fakat eski çağın insanları Homeros'un anlattığı Troia savaşlarını, genellikle gerçek olarak kabul etmişler ve bu savaşı yaklaşık M. Ö. 1200 yıllarına tarihlemişlerdir. Fakat zamanımızda, özellikle son yıllarda Ege'nin ve Anadolu'nun tarih öncesi üzerinde çalışan bilimlerin bir çoğu, kendileri büyük bir istila geçirmiş olan Yunanistan'da oturan insanların 1200 yıllarında kuzey Ege'ye bir askeri sefer yapmalarının mümkün olamayacağı kamsındadırlar. Cincinnati Üniversitesi adına 1932-1938 yılları arasında yapılan kazılarda varılan sonuç, Yunanistan kalelerinin tahribinden aşağı yukarı yarım yüzyıl önce, 1250 civarında Troia VIIa şehrinin insan eli ile yıkılıp yıkıldığıdır.

Diğer taraftan Homeros destanları orta çağlarda meydana gelen Fransızların *Chanson de Roland*'ı, Almanların *Nibelungenlied*'i, Sırpların Kosova savaşı destanları ile karşılaştırılıyor, tarihî gerçekleri ancak onlar kadar, ya da onların yansıtılabildikleri gibi yansıttıkları ileri sürülüyor. *İliada*'daki topografik tarifler, 1250 ya da 1200 yıllarından çok, epos'ların meydana geldiği M. Ö. 9 uncu, 8 inci ve 7 nci yüzyıllardaki aşağı Kara Menderes ovasının durumunu yansıtabilir.

#### *Eski Yazarlarda Kara Menderes*

Aşağı Menderes ovasının güney kesiminde ırmağın iki yatağı vardır: ovanın doğusundaki Kalafatlı azmağı ve ovanın ortasından akan bugünkü yatağı. Orta kesimlerde batı sırtlarının önünde, orta yatağın batıya sapması ile üçüncü bir yatak belirir (bk. T. Bilgin, harita 30). Doğu yatağı olan Kalafatlı azmağı Hisarlık sırtının kuzeyinde iki kola ayrılır. Bir kol İntepe sırtları önünden kuzey doğrultusunda Çanakkale boğazına ulaşır; bu kola sırtın üzerindeki Roma çağına ait 'İntepe' adı ile bilinen tumulustan dolayı İntepe azmağı denir; şimdi Sivaz azmağı da deniyor. İkinci kol ovayı çapraz olarak kuzeybatı doğrultusunda keser; bu kolun adı Sakar azmağıdır; bugün 'Pestilce azmağı'da deniyor<sup>6</sup>.

<sup>6</sup> T. Bilgin'de batı kaynaklarındaki, özellikle 1839 İngiliz deniz haritasındaki bir yazış hatası yüzünden 'Sakale' azmağı olarak geçiyor.

Menderes hangi tarihte hangi yataktan akmıştır? Bu soruna Homeros dahil, Troas'a değinmiş eski yazarların verdiği bilgilerin ışığı altında, hiç değilse belirli bazı tarihlerde, aydınlığa çıkarmak mümkündür. 9-8-7 nci yüzyıllar için kaynağımız Homeros'dur. O tarihlerde yukarıda da söylendiği gibi Skamandros (Menderes) ile Simois (Dümrek çayı) Troia önlerinde birleşip denize dökülüyordu. Şu halde o tarihlerde Menderes en doğu yatağı olan Kalafatlı azmağından akıyor, Hisarlık önünde Dümrek çayını alıyordu. Eski yazarlardaki bilgileri, T. Bilgin ile O. Erol'un jeomorfoloji yönünden saptadıkları verilerle bağdaştırarak çizdiğimiz haritaya bakınız (harita 2). Homeros iki yerde (*Iliada* XXIV, V, 349 ve 693) Menderes'ten 'Ksanthos', yani 'Sarı' çay olarak söz etmiştir. 'Ksanthos' bu tarihte çayın bir sıfatı mı, yoksa delta kollarından biri mi idi?

M. Ö. 2 nci ve 1 inci yüzyıllarda Menderes'e dair bilgimiz Strabon'a ve kitabından Strabon'un yararlandığı Skepsis'li tarihçi ve gramerci Demetrios'a dayanır. Bu yüzyıllarda Skamandros Simois ile birleştikten sonra Sakar azmağından akıp Sigeion yakınlarında denize dökülüyordu (Strabon XIII, 1, 36; bk. T. Bilgin'deki harita II ve bizim harita 2); denize döküldüğü yerde 'Stomalimne', bir 'bataklık ağzı', yani lagün yapıyordu. Strabon çayın döküldüğü yerle İlion arasındaki mesafeyi 20 stadion olarak veriyor ve Skamandros'un ağzından daha doğuda ve İlion'a 12 stadion mesafede 'Akhaiların limanı' denen bir yer olduğunu söylüyor.

'Akhaiların limanı' bugün bu kıyılarda 'Akliman', 'İnliman', 'Karanlık liman' gibi adlar alan koylar gibi bir koy olsa gerekti. Strabon'a göre Troia savaşlarındaki Akhai üssü ile ilgili değildi. Çünkü ovanın dolma olduğu düşünülürse, Troia savaşlarındaki ovanın kendi zamanındakinden en az yarısı kadar içte olması gerekirdi. Bu yüzden onun zamanında 'Akhaiların limanı' denen yerin Troia savaşlarındaki Akhaiların üssü olması mümkün değildi.

Strabon'dan bir yüzyıl sonra, Plinius (*Naturalis Historia* V, 33) zamanında Menderes'in ağzı hâlâ Sigeion yakınlarında, fakat daha batıda idi (T. Bilgin'in haritasında III); bu çağda deltanın üç kolu vardı: Skamandros, Ksanthos ve Palai-Skamandros; Skamandros'un içine gemiler sokulabiliyordu. 'Sarı' anlamına gelen Ksanthos, Simois ile birleşen koldu ve 'Akhaiların limanı'na dökülüyordu. 'Eski Menderes' demek olan Palai-Skamandros denize dökülmeden önce bataklıklar yapıyordu.

Strabon ile karşılaştırılınca Plinius'un verdiği bilgi çok aydınlatıcı oluyor. Şunları saptayabiliyoruz: 1) Menderes'in ağızı bir yüzyıl içinde batıya kaymıştı ve hayli geniş ve derindi; içine gemiler girebiliyordu. 2) Bu çağda üç kollu bir delta oluşmuştu. Batıdan doğuya doğru bu kollar Skamandros, Palai-Skamandros ve Ksanthos'du. 3) Palai-Skamandros (Eski Menderes) denize dökülmeden önce bataklıklar yapıyordu; bu su Strabon zamanının Menderes'i idi. 4) Ksanthos Simois ile birleşen koldu ve 'Akhaiların limanı'na dökülüyordu; dolayısıyla bugünkü İntepe azmağı olmalı idi.

Bu belgelerin ışık tutamadığı bir kol Ege'ye dökülen Terazi azmağıdır. Menderes hangi tarihlerde bu azmaktan akmıştır? 1839 tarihli İngiliz deniz haritası, Plinius'tan sonra, elimizdeki tek kesin belgedir. Bu tarihte Menderes ovanın batısından akıyor, Kumkale'nin doğusunda boğaza dökülüyordu. Plinius zamanından İngiliz deniz haritası arasında 1600 yıllık bir zaman vardır. Orta çağa ait belgeler bu uzun zamana ışık tutabilir. Menderes 1839 dan 1940 a kadar hâlâ batı yatağından akıyordu. 1940 dan sonra orta yatağa girerek Tuzlu akmaktan boğaza dökülmeğe başlamıştır.

Bu dört belgenin gösterdiği ve T. Bilgin'in de saptadığı gibi Menderes saat tokmağı gibi, önce doğudan batıya, sonra batıdan doğuya doğru yatak değiştirmiştir.

### *Ova ve Kıyı Çizgisi*

Hmeros, Strabon ve Plinius'taki bilgilerin değerlendirilmesinden sonra, onların yaşadığı tarihlerde kıyımın nerelerde olabileceği ortaya çıkmış sayılabilir (bk. harita 2). Şöyle: 1) M. Ö. 9-7 nci yüzyıllarda ova kesinlikle yeni Kumkale köyünün kuzeyinde idi; fakat ne kadar kuzeyinde idi bilemiyoruz. 2) Skepsis'li Demetrios'un yaşadığı M. Ö. 2 nci yüzyılda ve Strabon'un yaşadığı M. Ö. 1 inci yüzyılda Kara Menderes Kalafatlı ve Sakar azmaklarından akıp Sigeion yakınlarında bir lagüne döküldüğüne göre, kıyı en aşağı Yenişehir tepesinin kuzey ucuna kadar gelmiş bulunuyordu. 3) M. S. 1 inci yüzyılda deltada üç kol olduğuna ve kollardan 'Sarı azmak' ile 'Eski Menderes' bataklıklara döküldüğüne göre, bu yüzyılda kıyı 1839 daki kıyıya benzer bir hal almış ve ona aşağı yukarı 500 m. yaklaşmış olsa gerekti.

Ovanın dolma temposu 1839 ile 1940 ve 1940 ile 1956 yılları arasındaki oluşumuna dayanarak T. Bilgin tarafından hesaplanmış ve



ortalama yılda 1 m. kadar olduđu sonucuna varılmıřtır<sup>7</sup>. T. Bilgin'in bir gözlemi doluşun önce hızlı, sonradan yavař bir süreç olduđudur. O. Erol'un verdiđi fotojeolojik harita ovanın, haliçin gittikçe daralması ve küçülmesi řeklinde olduđuunu gösteriyor.

Strabon'un ve Plinius'un sözünü ettiđi bataklıklar ve lagünler bugün dolmuş, kara içinde kaybolmuřtur.

### *Tumulusların Yeri*

Ovanın etrafındaki sırtlar üzerine kurulmuş olan Yunan řehirleri çevresindeki tumuluslardan T. Bilgin ovanın dolma tarihini açığa çıkarmak için yararlanmak istemiřtir; fakat bu mümkün deđildir. Çünkü bunlar ovanın en ařađı Sigeion hizasında bulunduđu Yunan ve Roma çağlarına aittir. Bir zamanlar sanıldıđı gibi, Troia savařlarında ölen kahramanların ya da Troia'lıların atalarının mezarları deđildir. Tarihî çağlarda o řehirlerde yařamıř olan zenginlerin, ya da ünlü kiřilerin mezar anıtlarıdır. Sivri biçimleri ile, kerpiç inřaatlı yerleşme yıkıntularının yüzlerce yıllık birikimi olan höyüklerden ayrılırlar. řehir mezarlıklarında, ya da çevredeki sırtlar ve tepeler üzerine kurulmuşlardır. Yerleri doğrudan doğruya řehirlerin hemen dıřında gelişen mezarlık alanları ile tayin edilmiřtir. řehir yakınındaki yüksek yerlere kurulmuş olanlar ölüleri yüceltme ve tanrılařtırma fikri ile ilgili olabilir.

Ova içine řehir kurulmamasının bir kaç sebebi vardır. Ova her řeyden önce tarım yapılan alandır. řehir kurmađa en elverişli yerler kolay savunulabilen tepelerdir. Üçüncü bir sebep de Menderes'in zaman zaman taşmasıdır. Osmanlı çağında ařađı Kara Menderes ovasında sadece iki köy vardı; doğudaki sırtların önünde Kumköy ile Kalafatlı; řimdi ikisi de terkedilmiřtir. Ovada řehir olmayınca, kuřkusuz mezarlıklar da, tumuluslar da olmayacaktır. Bununla beraber 18 inci ve 19 uncu yüzyıllarda Kumköy'de, İlion'a ait, çok alçak bir tumulus olduđunu o çağ gezginlerinden biliyoruz. Schliemann etrafını çeviren bir sıra taş görmüřtür. Bugün çok yayılmış bir yükselti řeklinde dir.

<sup>7</sup> T. Bilgin, aynı yer, s. 153 - 156. 19 uncu yüzyıl bařında James Rennell Menderes yaz kış sürekli akmadıđı için, yılda bir metrelik birikim yapamayacađını ileri sürmüřtür; bk. *Observations on the Topography of the Plain sf Troy* (London 1814). 72 - 75.

## TARİH ÖNCESİ YERLEŞMELER

*Troia ve Hanaytepe*

Tarihöncesi çağlarda aşağı Kara Menderes ovası çevresinde bugünkü bilgimize göre en az yedi yerleşme vardı. Bunlardan üçü ovanın kenarında, dördü kıyıda idi. Ova kenarındaki yerleşmelerden ikisi, Troia ile Hanay tepe, doğudan batıya doğru ova içine uzanan sırtların ucunda idi. Troia kuzeyde Dümrek vadisinin, Hanay tepe güneyde Kemerdere vadisinin Menderes ovasına açıldığı yerde, sırtın tam ucunda yer alıyordu. İkisinde de ilk yerleşme İlk Tunç çağa aittir. Troia kuzey-güney karayolunun Dümrek vadisine girdiği yerde bulunuyordu. Hem bu vadiye, hem de Menderes ovasına hâkimdi. Güneyde Araplar boğazı ve Araplar deresinden ovaya çıkan yol doğu sırtları önünden Troia'ya ulaşıyor, sonra Dümrek vadisinden Erenköy (şimdi adı İntepe) sırtlarına yöneliyordu. Troia önemini bu coğrafya durumundan alıyordu.

Hanay tepe yoldan içte kalıyordu. Bu tepenin Troia kadar gelişmemesinin başka bir sebebi de, yanında bataklıklar meydana getiren düden olabiliirdi. Bu tepe 1857 ve 1878-1879 da Frank Calvert tarafından kazılmıştır<sup>8</sup>. 1879 da kazıya Schliemann'ın katılmasından sonra üç ana kat saptanmıştır: tarih sırası ile B, C, A katları. B katı İlk Tunç çağa, C Son Tunç çağa aittir; A katı Yunandı. En üstte de Bizans çağı mezarları bulunmuştur. Buradaki yerleşme Troia'nın tersine süreklilik göstermiyordu. Troia'da nice yangın ve yıkıntılara rağmen, kesintisiz İlk Tunç çağından Bizans çağına kadar oturulmuştur; kültür tabakalarının kalınlığı 15 m.dir.

Troia'nın önemi kuşkusuz karayoluna hâkim oluşundan geliyordu. Bazen Troia'nın boğaza hâkim olduğu da ileri sürülmüştür. Fakat Troia denize hâkim olabilecek bir yerde değildi. Boğaza hâkim olmak için en elverişli iki yer boğazın hemen ağzında, sonraları üzerine Sigeion şehrinin kurulduğu Yenişehir tepesi ile boğazın en dar noktası olan Nara burnudur. Tarihî çağlarda Nara burnunda Abidos şehri vardı. Boğaz üzerinden karşıya tarih boyunca buradan geçilmiştir. Asya ile Avrupa kıt'alarını bağlayan bu yoldu. Nara

<sup>8</sup> F. Calvert, *Archaeological Journal* (1859) 1-16 ve Schliemann, *Ilios* (Fransızca baskısı 1885) 947-962.

burnu aynı zamanda Ege ile Karadeniz arasındaki deniz trafiğini de kontrolü altında tutabilecek bir kilit noktası idi. Boğaz ağzındaki Yenişehir tepesi de aynı yöndeki gidiş geliş hâkimdi.

Troia ancak aşağı Kara Menderes vadisinin tüm alt kesimine hâkim bir devlet merkezi olduğu takdirde deniz trafiğini elinde bulundurabilirdi. Gerçi Troia aşağı Menderes vadisindeki en büyük ve tahkimatlı yerleşme idi. Ancak, bu yüzden tüm aşağı Menderes vadisinin alt kesimine hâkim olduğu sonucu çıkarılabilir mi? Yunan arkaik ve klasik çağlarında bu kesim üç, hatta dört şehir arasında paylaşılmıştı; Hisarlık'ta İlion, Karanlık limanda Tektop burnunda Aianteion, Yenişehir tepesinde Sigeion, Beşige burnunda Ahkilleion vardı. Hellenistik çağda ise tüm bölge İlion'un elinde idi. Fakat bu doğal bir gelişim sonucu değil, hükümdarların ihsanı ile gerçekleşmişti.

Troia, diğer taraftan Çanakkale yarımadasının Anadolu ile Avrupa arasında bir köprü durumunda olduğunu gösteren somut bir örnektir. Üzerinden nice istilâlar gelip geçmiştir. Fakat İlk Tunç çağı boyunca (Troia I-V) kültürde değişiklik olmamıştır. İstilâlar geçtikten sonra, halk yakılıp yıkılan beldesini yeniden kurmuştur. İlk değişiklik Troia VI da olmuştur; istilâcılar Troia'ya yerleşmişlerdir. Beraberlerinde atı ve üstün teknikli, madenî kapları taklit eden, kurşun renkli bir keramik getirmişler, tepenin etrafına büyük ve muhteşem bir surla çevirerek sur içine kendilerinden öncekinden daha düzenli evler yapmışlardır. Fakat nereden geldikleri bilinmemektedir. 13 üncü yüzyıl sonunda, Troia VIIb2 ile, Troia kalıcı ikinci bir istilâ daha görmüştür. Fakat bu defaki istilânın Balkanlardan geldiği anlaşılıyor. Troia VIIb2 keramiği elde yapılmış, bezeme olarak üzerinde kabartılar, ya da boynuzcuklar olan bir keramiktir. Aynı tür keramik, bazı farklarla, Bulgaristan ve Macaristan'da da görülüyor.

Bugün Troia'ya ilişkin bir sorun İlk Tunç çağı mezarlığının nerede olduğudur. Alman ve Amerikan kazılarında bu çağa ait mezarlık bulunamamıştır. Amerikalıların yamaçlarda yaptıkları kazılar olumlu sonuç vermemiştir. Kanımca mezarlık Hisarlık tepesinin hemen önünde ova tabanında idi.

Hanay tepe 1956-1965 yıllarında Menderes seddeleri inşa edilirken, üzerinden toprak alınmış, bu yüzden hayli tahrip görmüştür.

Bu tepenin resimleri için bk. *Troy* I res. 39 ve bizim res. 19-20. Burada bulduğumuz Troia II çağına ait, kalın siyah astarlı kenarları kavisli bir kâse kenarı ile Troia VI ya ait, kenarı yatay yivli bir kâsenin profilini veriyoruz (lev. XIII).

### *Kumtepe*

Aşağı Kara Menderes ovasının batı kenarındaki tek yerleşme Kumtepe'dir ve ovanın doğusundaki iki yerleşmeden daha eskidir. Bugün Yenişehir tepesi önlerinde, Menderes'in en batıdaki yatağı kıyısındadır (bk. harita 2-3). Fakat vaktiyle ova içine kadar giren hal için kenarında olsa gerekti. 100×80m. ölçüsünde alçak bir tepedir (bk. res. 18). 1934 yılında, Troia'da çalışan Amerikan heyetince keşfedilmiş ve kazılmıştır<sup>9</sup>. Yersel bir adı yoktur, fakat hâfirlerce 'Kumtepe' olarak adlandırılmıştır. İlk iki katı (Kumtepe Ia ve Ib) Uç Neolithik ya da Son Kalkolithik çağa çıkar; üçüncü katı (Kumtepe Ic) Troia'daki ilk yerleşme ile çağdaştır. Kumtepe'nin önemi Troia'dan daha eski ve Troia kültürünün öncüsü oluşudur.

Kazıda tepenin çeşitli yerlerinde beş hendek açılmış, ana kayaya 4.00-4.75 m. de ulaşılmıştır. Tepenin en yüksek yeri kuzeydoğu ucudur; en çok burada oturulmuştur. Kumtepe Ia'da dik kenarlı dibi düz, siyah, boz ve külrenkli, iyi fırınlanmamış, bazıları perdah bezemeli, kâseler kullanılıyordu. Kumtepe Ib'de başlıca şekil ağız kenarı içe doğru kalınlaştırılmış, boru şekilli yatay kulakları olan çanaklar ve kâselerdi. Troia keramiğinin öncüsü olan Kumtepe Ib keramiğinin kuzeybatı Anadolu'da hayli yaygın olduğu anlaşılıyor. Ankara'daki İngiliz Arkeoloji Enstitüsü müdürü David French Balıkesir ve Akhisar-Manisa ovalarında yaptığı tarama gezisinde çeşitli yerlerde bu keramikten bulmuştur<sup>10</sup>. Yine D. French aynı tip keramiğin Troas önündeki adalara, Çandarlı körfezine, Sakız'a ve seyrek olarak Yunanistan'a ve Kiklad adalarına da yayıldığını gözlemiştir.

Kumtepe Troia I çağından sonra terkedilmiş, Troia IV-V çağında yeniden oturulmuştur; bu Kumtepe II dir. Bu iki çağ arasındaki 600-700 yıl içinde tepe belki bataklıklar arasında kalmıştı. Troia I çağının sonunda terkedilmesinin sebebi önünde oluşan bu bataklıklar olabilirdi.

<sup>9</sup> C. Blegen, *American Journal of Archaeology* 39 (1935) 33-34 ve res. 27; H. Z. Koşay ve J. Sperling, *Troad'da Dört Yerleşme Yeri* (İstanbul 1936).

<sup>10</sup> *Anatolian Studies* 11 (1961) 112 vd.

Kumtepe Yenişehir tepesinin güneydoğu ucundan 1.5 km. kadar uzaklıktadır ve bu tepe ile poyrazdan ve karayelden korunmuştur. Hemen güneyinde, üzerinde dizi halinde büyük kayaların sıralandığı alçak Babafingo tepesi vardır. Bu tepe, Menderes taşıdığı zamanlar su üstünde kalan belki tek nokta olduğu için bu adı taşımaktadır. Bababingo üstündeki kayalara bugün 'dev taşları' deniyor; bunlar çevrede başka kayalar bulunmadığı için dikkati çekiyor.

Kumtepe'nin Troia'dan uzaklığı 5, boğazdan 4 km. kadardır<sup>11</sup>. Arazi üzerinde yerini bulmak için belirli bir nokta, geçen yüzyıllardan kalma azmak üzerindeki yıkık köprüdür. Bu köprü ova ıslah çalışmalarında azmak yatağı temizlenirken meydana çıkmıştır; Kumtepe bu köprünün hemen kuzeyine düşer.

### *Beşige Tepe*

Kumtepe kadar eski bir yerleşme ova içinde değil, ovaya yakın Beşige burnu gerisindeki yamaçta bulunmuştur<sup>12</sup>. Bu yerleşme hiç umulmadık bir şekilde keşfedilmiştir. Schliemann 1879, 1882, 1883 yıllarında o zamanlar Troia savaşları kahramanlarının mezarları sanılan tumulusları araştırırken, Beşige limanı kuzeyindeki tek yığma tepelyi de kazmıştır<sup>13</sup>. Tepenin içine 2×2 m. ölçüsünde bir kuyu ile inilmiş, 8.50 m.de tarihöncesi keramikle karşılaşmıştır. Bunun üzerine kuyuyu haç şeklinde kesen, 5.50 m. uzunluğunda tüneller açılmış ve keramiğin buralarda da devam ettiği görülmüştür. Ana kayaya 13.20 m.de ulaşılmıştır. Bulunan keramik Berlin'e götürülmüş, 1932 de Miss W. Lamb tarafından incelenmiştir<sup>14</sup>. Ne İstanbul Müzesinde, ne de Çanakkale Müzesinde Beşige tepeden keramik yoktur. Beşige keramiğinin özelliği perdah bezemeli oluşudur. Çömlerler öyle perdahlanmıştır ki yüzeyde dikey, yatay, ya da balık kılıcı şekilli bezemeler meydana getirirler. Aynı tarz bezeme Yunanistan'da doğu Attika'da ve yakınlarındaki adalarda Uç Neolithik'te, Girit'te Uç Neolithik ya da İlk Tunç çağ başlarına ait Pargos keramiğinde de görülür. Kumtepe'nin perdahlı keramiğinden örnekler henüz yayın-

<sup>11</sup> Prof. J. M. Cook belki isim benzerliğinden yanlış olarak Kumtepe'yi Kumkale yakınına koymuştur; *The Troad* 152.

<sup>12</sup> Bu tepe bir çok yayına 'Beşik tepe' olarak geçmiştir. Oysa yersel adı 19 uncu yüzyılda olduğu gibi bugün de Beşige'dir.

<sup>13</sup> *Ilion* (Fransızca baskısı) 873-875.

<sup>14</sup> *Praehistorische Zeitschrift* XXIII (1932) 124 vd.

lanmamıştır. Bu tür bezemeli keramik Sisam adasında Tigani'de de bulunmuştur. Fakat aralarında şimdiki halde bir bağ kurmak mümkün değildir.

Beşige'de tumulusun tarihöncesi bir yerleşme üzerine kurulduğu anlaşılıyor. Tumulus içinde, Schliemann kazısında mezar bulunmuş değildir. Tumulus için toprağın büyük bir kısmı hemen yakından alınmış gibi görünüyor; doğu tarafında insan eli ile düzleştirilmiş bir alan vardır (bk. res. 22). Bu düzlük Schliemann'ın da dikkatini çekmiştir. Fakat Schliemann tarihöncesi yerleşmenin bu düzlük üzerinde olduğunu ve tumulus için toprağın buradan alındığını düşünüyordu.

Yığma tepenin altındaki yerleşmenin kalınlığı 4.70 m. idi. Bu da Kumtepe'ye eş bir kalınlıktır. Yerleşme poyraza karşı iyi korunmuş durumda idi. Önünde Beşige limanı ve ovası uzanıyordu. Yamaçtan inince denizde balık tutulabilir, ovada da ekin ekilebilirdi. Beşige burnundan topladığımız bir kaç çanak çömlek kırığı yamaçta oturmuş olan tarihöncesi insanların burun üzerinde de yaşamış olduklarını kanıtıyor. Burun yazın tercih edilen bir yer olsa gerekti. Burada daha çok çanak çömlek parçası bulunmaması tarihî çağlarda üzerinde bir şehir olmasındandır.

#### *Boğazdaki Üç Yerleşme*

Çanakale boğazının güney kesiminde, Menderes deltasından pek uzak olmayan Tektop burnu ile bu burnun doğusunda Işıldak tepe ile Harapkale'de birer yerleşme vardır (bk. harita 1 ve 5; res. 23-28). İlk ikisi yüksek bir burun üzerindedir; ikisinin de yanında ekilebilir küçük bir vadi bulunmaktadır. Tektop burnu üzerinde tarihî çağlarda da bir şehir vardı; bugüne kadar yalnız mezarlığı ile bilinen bu şehrin Rodos'luların kurduğu Aianteion olduğu kanımsındayım (aş. bk.)<sup>14a</sup>.

Tektop burnundaki tarihöncesi yerleşme burnun tam ucunda bir tümsek meydana getirir. Keramik birinci dünya savaşında burada kazılmış olan siperlerden atılan toprakta ve siper içlerinde bulunmaktadır. Bu yerleşme ilk defa 1932 de Troia'daki Amerikan kazı

<sup>14a</sup> Daha kuzeyde Dardanos'ta da bir tarihöncesi yerleşme olduğunu, buradan topladığımız çanak çömlek parçaları arasındaki Troia VI tipi çömlek ve testi kırıkları gösteriyor.

heyetince görölmüş<sup>15</sup>, daha sonra Prof. Cook ve ailesi tarafından ziyaret edilmiştir. Amerikan kazı raporunda adı 'Çoban tepe'dir. Bugün bu çevrede böyle bir ad bilinmemektedir. Keramikler yerleşmenin Troia I ile çağdaş olduğunu gösteriyor.

İşıldak tepedeki yerleşmeyi ise ben bir raslantı sonucu buldum. Üzerinde tarihî çağlara ait bir şehir bulunan Harapkale'nin batıdan resmini çekmek için üzerine çıktığımda, kazılan siperlerden çıkmış olan keramiği gördüm. Harapkale'de de bir tarihöncesi yerleşme olduğunu buradan topladığımız çanak çömlek parçalarını incelerken farkettim. Bunlar İlk ve Orta Tunç çağa ait bir kaç parçadan ibarettir. Bu tepe üzerinde daha önce de Troia II, Troia VI ve VII tipi çanak çömlek bulunmuştur<sup>15a</sup>.

İşıldak tepe ile Harapkale 'Çiftlik' denen bir vadinin iki ucundadır. İşıldak tepenin denizden yüksekliği 50 m., Harapkale'nin 160 m.dir. Bir burun olan İşıldak tepenin önünde, üzerinde tarım yapılan dar bir kıyı şeridi vardır. Harapkale denize paralel uzanan bir sırtın batı ucundadır; deniz ile arasında yassı ve uzun bir tepe ile kıyı şeridi bulunmaktadır. Karşılıklı bu iki tepe üzerinde oturan Tunç çağ insanları, tıpkı Tektop burnundakiler gibi, küçük bir kıyı ovası ile İodosa kapalı bir limana sahiptiler. Yalnız içme suyundan yana üstünlükleri vardı. 'Çiftlik' vadisinin başında İncirli derenin üst tarafında ve Harapkale'nin altında olmak üzere iki kaynak mevcuttur.

Troas'taki bu kıyı yerleşmeleri hep aynı coğrafya koşullarına göre kurulmuştur. Hepsi de denizden yüksek bir burun, ya da bir tepe üzerindedir; yakınlarında ekilebilir ve denize ulaşılabilir bir vadi vardır.

#### *Çanak Çömlek Örnekleri*

Topladığımız çanak çömlek parçalarından bazılarının çizimleri Lev. XIII'de verilmiştir. Tarifleri aşağıdadır. Dizilmeleri Cincinnati Üniversitesi Troia kazı raporlarına göre yapılmış ve benzer şekillere işaret edilmiştir.

#### *Tektop Burnu*

Troia I çağı :

No. 1. Saksı biçimli kâse (Troia A 5). Kil ve astar ağız kenarında devetüyü, gövdeye doğru kurşun rengi. Yatay perdahlı.

<sup>15</sup> *Troy I* (Princeton 1950) 15, res. 28 ve 35.

<sup>15a</sup> Cook, *The Troad* 80.

No. 2-3-4. Ağız kenarı kazıma bezemeli kâseler (Troia şekil A 6). Bezemelerin içini dolduran beyaz madde genellikle dökülmüş. Kil temiz, kül ve duman rengi arası. Astar siyah; çok iyi cilâlı.

No. 5. Büyük bir kâseye ait kaide. Kil ince, kurşun rengi, dışta kaide kenarında kahverengi.

No. 6-7-8. Ağız kenarı içe kıvrık kâseler (Troia A 12). No. 6 da kil kurşun rengi, astar siyah, ağız kenarında astar aşınmış. No. 7 de kil kurşun rengi, astar ten rengi, perdahlar yatay vurulmuş. No. 8 delik makara kulplu; kil taşlı, kurşun rengi, astar dışta ve ağız kenarı içinde uçuk kurşun rengi, içte siyah.

No. 9. Yarım küre şekilli kâse (Troia A 16). Kil kahverengimsi kırmızı, bir tarafta öz kurşun rengi. Kahverengi astarlı, perdahlı.

#### *Işıldak Tepe*

Troia I çağı:

No. 1-2. Ağız kenarı içe kıvrık kâseler (Troia A 12). No. 1 kül rengi, no. 2 devetüyü; çok güzel cilâlı.

No. 3. Dik kenarlı, üç ayaklı kaba bir çömleğe ait ağız kenarı parçası (Troia D 24). Ağız kenarında ilâve kille yapılmış kabartma; kil kirli siyah, astar duman rengi. Benzer çömlek resimleri için bk. Blegen-Caskey-Rawson-Sperling, *Troy I* (1950) res. 242, no. 2 ve 4.

Troia VI çağı:

No. 4. Yayvan kenarlı ve ağız kenarından kulplu kâse. Dış yüzünde, kap çarkta dönerken bir aletle yapılmış derin olmayan yatay yivler. Kil ve astar kül rengi, mikalı. Benzer kâseler için bk. Dörfeld, *Troja und Ilion* (1902) s. 291, res. 199; H. Schmidt, *Trojanischer Altertümer* (Berlin 1902) no. 3068; C. W. Blegen *Troy* (Ancient Peoples and Places) 1966, res. 30 da ortada.

#### *Hanay Tepe*

Troia II çağı:

1. Kenarı kavisli kâse (Troia A 2). Kil devetüyü, özü siyah, siyah astarlı, çok güzel perdahlı. Benzer şeklin resmi için bk. Blegen-Caskey-Rawson-Sperling, *Troy I*, res. 374, solda dipte.

Troia VI çağı:

No. 2. Yayvan kenarlı kâse (Troia A 67). Dış kenarda kap çarkta dönerken parmakla yapılmış, geniş yatay yiv. Kil kiremit kırmızısı,



mikalı; dıřta astar kahverengi; ite ađız kenarında kahverengi, gvde de kirli siyah.

### BATI SIRT LARI ÜZERİNDEKİ İKİ ŐEHİR: ŐİGEİON İLE AKHİLLEİON

Ařađı Menderes ovası, batıda Kumkale'nin gneyinden Beřige burnuna kadar, 50-60 m. yksekliđinde, beyaz yumuřak kayalardan oluřan yassı tepelerle sınırlanmıřtır. Eski ađlarda bu uzun sirtların bir ucunda Sigeion, br ucunda Akhilleion Őehri vardı (bk. harita 1). Bu iki Őehir Prof. Cook tarafından byk bir vukufla incelenmiř ve sirt zerine, dođru olarak yerleřtirilmiřtir. Daha nce Sigeion'u W. Leaf gibi Subařı tepesi zerine koyanlar, Akhilleion'u Schliemann gibi Kumkale'ye ya da W. Leaf gibi Yeniřehir'de sanan bilginler olmuřtur.

#### *Sigeion*

Sigeion kuzeydeki yassı tepe zerinde kurulmuřtu (res. 17). Bu tepe yazılı kaynaklara gre 16 ncı yzyıl bařlarından beri 'Yeniřehir' olarak bilinmektedir; Piri Reis, *Kitabı Bāhriyye*'sinde Yeniřehir bur-nundan mesafe veriyor<sup>16</sup>. Batılı seyyahların tarifleri 16 ncı ve 17 nci yzyılda zerinde, tuđla ve mermerden yapılmıř tonozlu muhteřem bir Őehrin kalıntıları olduđunu ortaya koymuřtur. Bu kalıntıların eski Sigeion'a deđil, imparator Byk Konstantin'in Konstantinopolis'ten nce inřasma bařlattıđı bařkente aitti<sup>17</sup>. Bu tefsirle tepenin adı da aydınlanmış ve anlam kazanmıř olmaktadır. Eski Roma'ya karřılık burası 'Neapolis', yani 'Yeniřehir' oluyordu.

Yine batılı gezginlerden 16 ncı yzyıl sonlarında tepe zerinde bir Rum kynn kurulmađa bařlandıđı da anlařılmaktadır. 18 inci yzyılda kyn pek fakir olduđundan sz ediliyor; fakat 19 uncu yzyılda tepe yzeyindeki kırıkların da aıđa koyduđu gibi, Avrupa porseleni ve Avrupa cam eřyası kullanabilecek kadar kalkınmıř, gezginlerin verdiđi bilgilerin gsterdiđi Őekilde de toprak sahibi varlıklı kiřiler ortaya ıkmıřtır.

Yeniřehir kıyı boyunca gneydođudan kuzeybatıya dođru uzanan, uzun fakat dar bir tepedir. Uzunluđu 1 km. kadardır, geniřliđi

<sup>16</sup> Bk. (*Tercman* 1001 Temel Eser, 19) 115.

<sup>17</sup> Bk. Cook, *The Troad* 184.

200-300 m.dir. Güneydoğu yarısı daha geniş, kuzeybatı yarısı dardır; iki kesim ortaya doğru hafif bir eğim yapar. Şehrin ana kapısı burada olmalı idi. Kıyı yar şeklinde denize iner. Kuzey tarafın önü zamanla dolmuş, kumsallık olmuştur. Doğal limanı yoktur; fakat kumsal kıyı gemilerin karaya çekilmesine elverişli idi; Kumkale burnu ile de kıyı poyraza karşı az çok korunmuştu. Cook'a göre, şimdi dolmuş, L-şekilli bir mendirek Rum köyü zamanına ait olmalıdır. Tepenin doğu etekleri sert kalkerlerden oluşmuştur<sup>18</sup>.

Sigcion Mitilene'liler tarafından belki M. Ö. 7 inci yüzyılda kurulmuştu (Strabon XIII, 1, 38). Fakat 6 ncı yüzyılın ilk yarısında Atina'lılar tarafından zaptedilmiştir. Bu olay Mitilene'li bilge kişi ve devlet adamı Pittakos zamanında (650-570) geçmiştir. Mitilene'liler Sigcion'u geri almak için savaşmışlar, fakat Atina'lıları buradan atmayı başaramamışlardır. Mitilene Akhilleion'da yığmak yapmış ve savaş Troas'ta Sigcion ile Akhilleion arasında geçmiştir. Sonunda iki taraf Korint tiranı Periandros'un hakemliğine baş vurmıştır. Periandros (625-585) her iki tarafın işgalleri altında bulundurdıkları toprakları ellerinde tutmalarına karar vermiştir.

Fakat Sigcion'da Atina hâkimiyeti ancak Peisistratos zamanında (560-527) perçinlenmiş gibi görünüyor; Herodotos (V, 94) Sigcion'u Peisistratos'un zaptettiğini yazmaktadır. Sigcion'un Atina için önemi büyüktü; çünkü Atina buğdayını Karadeniz'in kuzeyinden boğaz yolu ile sağlıyordu. Sigcion boğazın ağzında bu yola hâkim bir kilit noktası idi. Peisistratos ve oğulları boğaz ve yakınlardaki devlet ve şehirlerle iyi ilişkiler kurmak siyasetini gütmüşlerdir. Sigcion bu aileye yakın tiranlarla idare edilmiştir. İlk Atina'lı tiran Peisistratos'un Argos'lu bir kadından dünyaya gelen oğlu Hegesistratos idi. Hippias'ın kızı Lampsakos (Lapseki) tiranının oğlu ile evlendirilmişti. Peisistratos ve oğulları Khersonesos'ta (Gelibolu yarımadasında) bir kırallık kurmuş olan Miltiades'i ve ailesini de desteklemişlerdir. Hippias 510 da iktidardan düşünce Sigcion'a çekilmiş, sonra damadının yanına Lampsakos'a gitmiştir.

Sigcion 5 inci yüzyıl ortalarında Atina-Delos deniz birliğine vergi veriyordu; ödediği taletin altıda biri idi. Sigcion'da Atina hâkimiyeti İskender zamanına kadar sürmüştür. Granikos zaferinden sonra (M. Ö. 334) İlion'u ziyaret eden İskender'i kutlamak üzere

<sup>18</sup> Bk. O. Erol, *Jeomorfoloji Dergisi* 4, (1972) 9 vd.

gelenler arasında Sigeion tiranı Atina'lı Khares vardı (Arrianos, *Anabasis* I, 12). Sigeion'un M. Ö. 4 üncü yüzyılda Atina sikkeleri tarzında ön yüzünde Athena başı, arka yüzünde baykuş, ΣΙΓΕ yazısı ile bastığı sikkeler Khares'in tiranlığı devrine (355-334) tarihleniyor.

Sigeion'un yapılarından bugüne hiç bir şey kalmamıştır. Yazılı kaynaklardan yapı olarak Athena tapınağı biliniyor. Őair Mitilene'li Alkaios'un savaştan kaçarken elinden bıraktığı kalkanı buraya asılmıştı. Geçen yüzyıllar içinde batılı gezginler köy kilisesinde yazıt ve kabartmalar görmüşlerdir. Bunlardan biri 575-550 yıllarına ait, İon ve Attika lehçelerinde bustrofedon şeklinde yazılmış, Sigeion halk meclisine ayaklı bir kap armağan eden Prokonessos'lu Fanodikos'un 2 m. uzunluğundaki mezar taşıdır. Dil yönünden taşıdığı önem yanında, şehrin adını vermesi Yenişehir'in Sigeion olarak teşhisine hizmet etmiştir. Őimdi bu yazıt British Museum'dadır<sup>19</sup>.

İngilere'de Cambridge'de muhafaza edilmekte olan bir kabartma Sigeion'un komşu şehirlerden biri ile 4 üncü yüzyılda yapmış olduğu bir andlaşmanın baş tarafına aittir. Bir yapı içinde Sigeion'u temsil eden tanrıça Athena ile zırlı iki adam tasvir edilmiştir; üstündeki yazıdan sağ taraftakinin Homeros kahramanlarından Protesilaos olduğu anlaşılıyor<sup>20</sup>. Bu durumda andlaşma Protesilaos'un büyük ihtiram gördüğü ve yakınında mezarının da bulunduğu, Gelibolu yarımadasının ucundaki Elaios şehri ile yapılmış oluyor.

Őehrin etrafındaki tumulusların dağılışı mezarlığın Sigeion'un kuzey, doğu ve güneyine çepeçevre yayıldığını gösteriyor (bk. harita 3). Tepenin kuzeyinde üç, güneydoğusunda yine üç, güneyindeki Subaşı tepesi üzerinde bir tumulus vardır. Kuzeyde Orhaniye bataryasının önündeki tumulus 18 inci yüzyılda Lechevalier tarafından Akhilleus'a izafe edilen tumulustur. Yine Levhevalier'nin Patroklos'a izafe ettiği tumulus daha kuzeyde yamacın başladığı yerde idi. Mendere seddesi yapılırken toprağı tamamiyle alınmıştır; Őimdi yeri yarım daire şeklinde bir oyuktur. Üçüncü tumulus Akhilleus tumulusunun doğusunda yolun alt tarafındadır; bu Akhilleus ile Patroklos tumuluslarından çok daha küçüktür ve Nestor'un oğlu Antilokhos'a izafe edilmiştir.

<sup>19</sup> Bk. G. M. Richter, *Archaic Gravestones of Attica* (London 1961) no. 53, res. 134 ve 136.

<sup>20</sup> L. Budde - R. V. Nichols, *Fitzwilliam Museum, Catalogue of Greek and Roman Sculpture* (1964) no. 27.

Şehrin güneydoğusundaki üç tumulusun da üzerinde Rum köyü zamanında birer yeldeğirmeni vardı. Bugün bu yeldeğirmenlerinden sadece yuvarlak temelleri kalmıştır. Bunlar da tarla sahipleri tarafından taşları için sökülmemektedir. En küçüğü yolun hemen kenarında ve alt tarafındadır. Diğer ikisi tarla içindedir. Şehire en uzak olanın güney tarafında bir koyun damı vardır.

Yedinci tumulus şehrin güneyindeki geniş Subaşı tepesinin Sigcion'a bakan tarafındadır. Meydana getirdiği küçük tümsek yoldan da farkedilebilir<sup>21</sup>. Bu tepenin güney tarafında toprak içinde büyük bir yapının temelleri vardır.

Denizden görülebilen ve Akhilleus'a izafe edilen tumulus 1787 de Bâbüâlî nezdindeki Fransız sefiri kont Choiseul-Gouffier tarafından gizlice kazdırılmıştır. Kazı köye su getirmek bahanesi ile Çanakale'deki Fransız konsolosunun oğlu Salamon Gormezano eliyle yapılmıştır. Tumulusda ancak geceleri çalışılabildiğinden kazının sağlıklı yapılması imkânsızdı. Tariflerden içinde etrafı taşla çevrili bir yakma defin bulunduğu anlaşılıyor. Bulunan eserler arasında M. Ö. 5 inci yüzyıl başlarına ait, peploslu bir kadın biçiminde ayağı olan bir masa aynası ile tumulus tarihlenmektedir. Gormezano'nun mezara ulaşamadığı kanısına varan Schliemann 1882 de tumulusu yeniden kazmıştır. Bu defa 6 ncı ve 5 inci yüzyıllara ait, kurşun renkli çanak çömlek kırıkları ile 6 m. derinlikte yaparak şekilli bir ok ucu ele geçmiştir<sup>22</sup>.

Patroklos tumulusu 1855 de Frank Calvert, 1882 de Schliemann tarafından kazılmış, içinde birinci tumulustakine benzer kurşun renkli çanak çömlek parçaları bulunmuştur. 17 nci yüzyılda boğaz ağzında Kumkale inşa edildikten sonra burada bir köy gelişmiştir<sup>23</sup>. 1794 de İngiliz gezgini J. Dallaway Akhilleus tumulusu üzerinde bir

<sup>21</sup> Prof. Cook Subaşı tepesindeki, Orhaniye bataryası önündeki ve Menderes seddeleri için toprağı alınan tumulusu görmemiş, yol kenarındaki iki küçük tumulusu Akhilleus ve Patroklos tumulusları sanmıştır.

<sup>22</sup> 18 inci ve 19 uncu yüzyıl bilginlerinin tumuluslara dair verdikleri bilgi ve Akhilleus tumulusu kazısına dair bk. Cook, *The Troad* 159-165.

<sup>23</sup> Her geçen gün tahribe uğramakta olan mezarlığında ilginç mezar taşları vardır. Yol kenarında güzel bir görünüşü olan bu mezarlığın en yakın bir tarihte tel örgü içine alınması iyi olurdu. Bergaz ve Kemalî gibi eski köylerde de, Anadolu'nun başka bölgelerinde ancak şehir mezarlıklarında görülen düzeyde, son yüzyıllara ait, güzel mezar taşları vardır. Bunların taranıp incelenmesi yersel tarih bakımından aydınlatıcı olabilir.



ve üzerinde eski çağlara ait yerleşme yoktur. 19 uncu yüzyılda gezginlerin burada gördükleri lâhit ve sütun gibi antik çağ kalıntıları, 17 inci yüzyılda Kumkale inşa edildikten ve burada bir köy oluştuktan sonra, herhangi bir şekilde kullanılmak üzere, başka harabelerden getirilmiş olmalıdır.

Beşige burnunda bir yerleşme olduğunu hem arazinin genel şekli hem de kum ve bodur dikenler içinde toplanabilen çanak çömlek parçaları gösteriyor. Prof. Cook'un ziyaretinden sonra, köylülerin açmış oldukları bir çukurda kesme taşlardan yapılmış bir duvar temeli ortaya çıkmıştır. Prof. Cook topladığı keramikleri 6 ncı yüzyıldan Hellenistik çağ başlarına kadar uzandığını yazıyor. Biz küçük kırıklar halinde Troia I keramiği de topladık. 1839 da İngiliz denizcisi Spratt'ın yapmış olduğu haritada Beşige burnundaki harabe 'Palaikastro' olarak işaretlenmiştir.

Şehir akropolis ve aşağı şehir olmak üzere iki parçadan meydana geliyordu (bk. res. 21). Üstü yassı ve aşağı yukarı dikdörtgen bir kaya olan Beşige burnu akropolisi yapıyordu. Aşağı şehir Beşige burnunun doğusundaki daha alçak, fakat daha geniş olan boyun üzerinde bulunuyordu. İkisinin de üstü tesviye edilmiştir; bugün her taraf kumluk ve bodur çalılıktır. Akropolisin yüksekliğini Prof. Cook aşağı yukarı 25 m., yüz ölçümünü de yine yaklaşık olarak 85×45 m. olarak veriyor.

Akhilleion'un Mitilene'liler tarafından kurulduğunu Herodotos (V, 94, 95), Strabon ve Plinius'tan biliyoruz. Kuruluşu Atina ile yapılan savaştan önce olmalı idi. Troas kıyıları boyunca şehirler kurmuş olan Mitilene'lileri Beşige burnu hem kolayca savunulabilir, hem de yanında ekilebilir ovası olması yüzünden çekmiştir.

Beşige burnunun gerisinde yamaçta, üzerine sonradan büyük bir tumulus yapılmış olan tarihöncesi bir yerleşme vardı (bk. yk.) Antik çağda Akhilleus'un mezarı denen tepe bu olmalı idi. Schliemann'ın tumulusta yaptığı kazıda mezar bulunmamış, yığma tepenin tarihi de aydınlığa kavuşmamıştır.

Yerleşmek üzere Beşige burnuna gelen Mitilene'lilerin dikkatini kuşkusuz yamaçtaki tarihöncesi yerleşmenin meydana getirdiği sun'î tümsek çekmiştir. Ana kayadan 4.70 m. yüksekliği olan bu tepeciği bu topraklarda savaşmış ve ölmüş olan Homeros'un kahramanı Akhilleus'un mezarı sanmış olmalıdırlar. Bu yüzden kurdukları şehre

onun adını vermiş ve mezarını şanına lâayık bir şekilde anıtlatırmak dileđi ile üzerine yeni toprak atmıř ve bugun grdğmz, ana kayadan 13 m. ykseklđi olan sun'ı tepeyi meydana getirmiř olabirler. Yıđma tepenin dođusunda insan eli ile dzleřtirilmiř bir alan vardır (bk. res. 22). Burası Strabon'un (XIII, 1, 32) szn ettiđi Akhilleus'un tapınađının yeri olsa gerektir. Yıđma tepeni yapmak iin buradan toprak alınmıř, sonra da tapınak inřası iin tesviye edilmiřtir.

řehrin tarihine dair, Atinalılarla yapılan savařtan bařka bir Őey bilinmemektedir. Peisistratos devrinden sonra Akhilleion Atina'nın ve Sigeion'un glgesinde yařamıř gibi grnyor. Atina tipli, A X monogramlı nadir sikkeler de bunu ima ediyor<sup>24</sup>. Plinius (*NH* V, 33) zamanında, yani M. S. 1 inci yzyılda Akhilleion artık Őehir olarak varlıđını kaybetmiřti. Hellenistik ađ bařlarında Sigeion ile birlikte İlion'a bađlanmıř olabildi. Yzey keramiklerine gre hkmedilirse Hellenistik ađdan sonra Beřige burnunda oturulmamıřtır. Fakat Bizans ađında koyun teki ucunda byke bir yerleřme vardı.

Akhilleion Őehir ya da ky olarak yařadđı srece Beřige koyuna ve gerisindeki araziye kuřkusuz sahip bulunuyordu. O tarihlerde koy bugnk gibi yarıyariya kumla kaplı olmamalı idi. Kırkgz suyunun gerisinde yaptđı bataklık da bir kanalla denize verilmiř olsa gerekti. Koyun kuzey ya da gney ucunda oturulabilmesi ancak, koyun ve gerisindeki arazinin ekime elveriřli olması ile mmkn olabildi. Kanalı tıkanması ve koyun orta yerinde bir bataklđın oluřması koydaki yerleřmeyi ters ynden etkilemiř olmalıdır.

18 inci ve 19 uncu yzyıllarda Beřige koyu gerisinde Yerkesiđi iftliđi vardı. 1770 lerde iftliđin sahibi 'kaptanı derya' Cezayirli Hasan Pařa idi. 1785 de Lechevalier buradan geerken kanal bir deđirmeni evirmek amacı ile temizlenmiřti. Bugn koyun kuzey tarafında bir deđirmen harabesi vardır; adı 'Hanım deđirmeni'dir; belki Hasan Pařa ile evli Sultan Abdulhamit I'in kızkardeři tarafından yaptırılmıřtır.

Beřige koyu ařađı Menderes ovasının dıřında kalır; ova ile koy ykseke e bir arazi ile ayrılmıřtır.

<sup>24</sup> Prof. Cook bu sikkelerin hi bir zaman zgr olmamıř Akhaion'a ait olamayacađını iřaret ediyor, *The Troad* 180-181.

## İLİON

İlion'un yeri adını veren yazıtlar ve sikkelerle 19 uncu yüzyılda saptanmıştır. Kazı delillerine göre de M. Ö. 8 inci yüzyılda kurulmuştur. Kuranlar Aiollerdi. M. Ö. 4 üncü yüzyılda Ksenofon (*Hellenika* III, 1, 16) da İlion'u Aiol şehirleri arasında sayıyor. Troia kazısının VIII inci şehri arkaik ve klasik çağların İlion'u idi; IX uncu şehir Hellenistik ve Roma çağlarına aitti.

Arkaik ve klasik çağlarda İlion pek önemli bir yer değildi. Menderes önünden geçiyor, ovada pek fazla araziye sahip bulunmuyordu. Geride plato üzerinde pek elverişli toprakları da yoktu; daha çok kuru tarım ve hayvancılıkla geçimini sağlıyor olmalı idi.

*Arazisinin Genişlemesi*

İlion'un önem kazanması ancak Hellenistik ve Roma çağlarında olmuştur. Bunu hazırlayan İlion ile kişisel yakınlıkları olan, zamanın kudretli hükümdarları olmuştur. Soyunu Akhilleus'a bağlayan, Homeros hayramı İskender, Protesilaos'un ve Akhilleus'un mezarlarını ziyaret etmiş, Athena İlias tapınağına değerli armağanlar sunmuştur. Şehri özgür ilân etmiş, vergiden de affetmiştir.

İskender'in ölümünden sonra, yeni bir dünyanın yapıcılarından olan Lisimakhos büyük bir İlion'un temellerini atmıştır. Etrafını geniş surlarla çevirmiş, çökme durumunda olan çevredeki küçük şehirleri İlion'a bağlamıştır. Eski kaynaklarda bu şehirlerin adları verilmemiştir. Fakat Menderes ovasının batısındaki ve güneydoğusundaki şehirler oldukları, İlion'un sonraki büyümesinin gidişinden anlaşılmaktadır. Batıdaki şehirler Sigeion ile Akhilleion idi. Sigeion'un isyan ettiğini ve bu yüzden İlion tarafından tahrip edildiğini Strabon'dan (XIII, 1, 39) öğreniyoruz. Sigeion'da bugün yıkıntılar arasında Hellenistik keramik bulunmaması bu olayın daha Hellenistik çağ başlarında geçtiğini gösteriyor denebilir.

Ovanın güneydoğusunda, Araplar boğazının iki başında, Ballık ve Asarlık ile Küçük Fığlı tepesi üzerinde birer şehir vardı. Bu üç şehirden Asarlık ile Küçük Fığlı'da nüfus herhalde pek azdı. Bugün yalnız arkaik çağ sur kalıntılarına sahip bu iki şehir Hellenistik çağ başlarında çökmüş durumda olmalı idiler. Fakat Ballık'ta 4 üncü yüzyılda, etrafı yeni bir surla çevrilmiş, küçük bir şehir varlığını sürdürmekte idi.



Bir yazıttan yine Hellenistik çağ başlarında, Gergis yakınlarındaki krala ait bir arazinin İlion'a bağlandığını biliyoruz<sup>25</sup>. Yazıt Schliemann tarafından 1873 de İlion'da Athena tapınağında bulunmuştur. Üzerinde biri Hellespontus satrabı Meleagros tarafından, üçü kral Antiokhos tarafından – Antiokhos I olduğu kabul ediliyor – bu satraba yazılmış dört mektubun sureti vardır. Kral, kendisine iyi niyet ve şevkle hizmet etmiş olan Assos'lu Aristodikides'e, satrabın uygun bulacağı şekilde ya Gergis, ya da Skepsis sınırındaki kral arazisinden (basilike khore) ekilebilir bir araziye bağışlamakta ve bu arazinin, duruma göre İlion'a, ya da Skepsis'e bağlanmasını istemektedir. İkinci mektupta Petra ve arazisinin de verilmesini istemekte, fakat üçüncü mektupta burasının deniz üssü kumandanı Athenaios'a daha önce bağışlanmış olduğunun anlaşılması üzerine ondan vazgeçilmekte, ilk ayrılan yerin dönümü arttırılmaktadır. Bu arazinin İlion'a bağlanmasından Gergis sınırında olduğu anlaşılıyor. Gergis'in yeri Prof. Cook tarafından orta Menderes'e dökülen Kurşak çayı vadisinde Karıncalı köyü Asarlığı olarak teşhis edilmiştir<sup>26</sup>. Böylece Hellenistik çağ başlarında İlion toprakları batıda Ege kıyılarından doğuda Gergis'e kadar aşağı Kara Menderes ovası ile İda dağı'nın batı eteklerine kadar uzanıyordu. Petra'nın yeri bilinmiyor; Gergis ya da Skepsis yakınlarında dağlık bölgede olsa gerekti<sup>27</sup>.

Hellenistik çağ ortalarında İlion'un sınırı kuzeyde boğazın tüm güney kısmı kapsayacak kadar büyümüştü; doğuda dağları aşarak da Gergis'i de içine alıyordu. Romalılar Antiokhos III ü Magnesia'da yendikten sonra Gergis'i ve Rhoiteion'u İlion'a vermişlerdir (Titus Livius XXXVIII 39). Romalılar Aeneas dolayısıyla kökenlerini İlion'a bağlıyorlardı.

Gergis İlion'a bağlanınca, bu şehir ile İlion arasında kalan iki küçük dağ şehrinin kaderi ne olmuştur? Gergis ile İlion arasındaki Kazdağ kitlesi üzerinde Zerdallık ve Çamlıca yakınlarında iki küçük şehir vardır. Zerdallık köyünün kuzeyindeki şehri Prof. Cook görmüş, özellikle yakınındaki kızıl topraktan dolayı İda Sibil'in doğum yeri

<sup>25</sup> C. Bradford Welles, *Royal Correspondance in the Hellenistic Period* (1934) 60 vd. ve lev. III.

<sup>26</sup> Bk. *The Troad* 347-351.

<sup>27</sup> Prof. Cook Petra için Araplar boğazı Asarlığını uygun buluyor, *The Troad* 126-127. Daha önce Ballık'm Petra olabileceği ileri sürülmüştü; bk. L. Robert, *Études de Numismatique Grecques* (1951) 78-79.

Marpessos olduğunu ileri sürmüştür<sup>27a</sup>. Prof. Cook bu harabeyi Damkale olarak adlandırmıştır; bu güzel bir addır, fakat Zerdalli'da herkes bu kaleyi Asarlık diye biliyor. İkinci şehir Çamlıca'nın bir kaç kilometre güneyinde, 'Kaleyeri' denen, çevresinden az belirgin bir tepe üzerindedir. Hiç bir araştırmacı veya gezgin tarafından görülmemiştir.

Bu iki şehrin Gergis ile birlikte İlion'a bağlanmış olduklarını hem coğrafya durumları, hem de Çamlıca Kaleyeri'nin güneyinde, orta Kara Menderes vadisindeki Skamandreia'nın İlion'la bir simpoliteia andlaşması yapmış olması ihtimalinden çıkarıyoruz. 1815 de İlion yakınında Cıplak köyünde böyle bir andlaşma metninin bir parçası bulunmuştur. Skamandreia'nın bu devirde İlion sınırında bir şehir olduğu anlaşılıyor. Yeri Prof. Cook tarafından, Ezine'nin kuzeydoğusunda Akköy yakınlarında Adatepe olarak teşhis edilmiştir<sup>28</sup>. Gergis'in ilhakından sonra, coğrafya durumu sebebi ile Skamandreia'nın İlion'la bir simpoliteia andlaşması yapması kaçınılmaz olmuştur. Bu tür andlaşmalarda küçük şehir arazisi ile birlikte büyük şehire bağlanır, fakat belde olarak varlığını korurdu.

Strabon zamanında İlion toprakları en geniş sınırlarına ulaşmıştı; İlion kuzeyde Dardanos'a kadar tüm kıyıya hâkimdi. Böylece Dardanos'un güneyindeki Ofrineion da ilhak edilmiş oluyordu. Bu son gelişmeler Augustus'un eseri idi. Strabon (XIII, 1, 27) Augustus'un İlion'a yeni toprak verdiğini, özgürlüğünü ve vergi bağışıklığını tanıdığını yazıyor.

Böylece İlion Hellenistik çağ içinde batı Troas'ta kudretli devlet adamları eli ile yaratılmış iki büyük şehir devletinden biri olmuştu. Öbürü daha büyük ve daha güçlü olan Aleksandreia idi. İkisi arasındaki sınır aşağı yukarı bellidir. Araplar boğazının tümü İlion'a aitmiş gibi görünüyor. Kıyıda sınır İnliman'dan kesilmiş olabilirdi. İki devleti birbiri ile karşılaştırırsak, Aleksandreia yeni bir arazide kurulmuştu; Lisimakhos zamanında toprakları ne idi ise, Hellenistik çağ sonuna kadar öyle kalmıştır. Limansız bir kıyıda Aleksandreia, sun'î limanı yüzünden, bir liman şehri ve ticaret merkezi olmuştur.

<sup>27a</sup> Bk. *The Troad* 280-282. Burada Marpessos'a dair bilgiler de toplanmıştır.

<sup>28</sup> Yazıt ve Skamandreia'nın yeri için bk. L. Robert, *Monnaies Antiques en Troade* (Genève/Paris 1966) 100-103 ve J. M. Cook, *The Troad* 354-355.

İlion'a gelince Lisimakhos'tan Augustus'a kadar toprakları süreklili ve eklemeli olarak büyümüştür. Ününü de daha çok geçmişinden alıyordu. İlion Troia savaşlarının geçtiği yerd. Çevresi o savaşlardan kaldığı söylenen hatıralarla dolu idi. İlion bir çeşit 'turizm' merkezi haline gelmişti. Ünlü ünsüz kim olursa, yolu Troas'a düşen İlion'u ziyaret ederdi. Ziyaretçilere Akhaia'lı kahramanların ve Troia'lıların atalarının mezarları, Priamos'un üzerinde öldürüldüğü sunak gibi ilginç hatıralar gösterilirdi. İlion aynı zamanda her yıl kutlanan büyük bir bayramın ve koinon'un merkezi idi. Bu bayramlar M. Ö. 4 üncü yüzyıl sonunda Atina'daki Panathenai bayramları örneğince düzenlenmişti. Troas içinden ve dışından koinona üye şehirler temsilcilerini gönderirler, Athena İleia şerefine şiir, musiki ve spor müsabakaları yapılırdı<sup>29</sup>.

İlion'a uğrayan ünlü hükümdarların başında Kserkses ile İskender gelir. Biri 480 de Yunanistan'a yaptığı seferde, öbürü o seferin öcünü almak için 334 de çıktığı Asya seferinde ziyaret etmiştir. Herodotos'un (VII, 43) yazdığına göre Kserkses akropolise çıkmış ve Athena'ya bin sığır kurban etmiştir. İskender Athena'ya adaklar sunduktan sonra, tapınakta asılı duran Troia savaşlarından kaldığı söylenen silâhlardan bir kalkanı almış, yerine kendi kalkanını asmıştı. Bu "Kutsal kalkan" girdiği her savaşta önünde taşınmıştı (Arrianos, *Anabasis* I, 11; VI, 9).

### *Şehir ve Mezarlıkları*

İlion bütün bu gelişmeğe rağmen, Hellenistik çağ ortalarında şehir olarak pek imarlı değildi. Tarihçi ve gramerci Skepsis'li Demetrios gençliğinde İlion'a gittiğinde evleri toprak damlı ve kiremitsiz bulmuştur (Strabon XIII, 1, 27). Hellenistik şehir M. Ö. 85 de Roma-Mithridates savaşı sırasında, Fimbria emrindeki Roma kuvvetlerince tahrip edilmiştir (Strabon XIII, 1, 27 ve Appianos XII, 53). Şehir 11 günlük bir kuşatmadan sonra düşmüştür. Kazılarda meydana çıkan yapıların hemen hemen hepsi bu tahripten sonraya aittir.

Amerikan kazılarında Hellenistik çağ surlarından kuzeyde bir parça meydana çıkarılmıştır<sup>30</sup>. Tarihöncesi yerleşmelerin meydana

<sup>29</sup> Koinon ve bayramlar için bk. J. Vanseveren, *Revue Philologique* (1936) 262-267 ve L. Robert, aynı eser, 18 vd.

<sup>30</sup> C. Blegen, *AJA* 36(1932) 446 vd.; 39 (1935) 26 ve 564; 41 (1937) 594.

getirdiği 15 m. yüksekliğindeki tepe Yunan çağı şehrinin akropolisi idi; Athena tapınağı burada bulunuyordu. Şehrin güneydoğu ucu, Hisarlık ile Kalafat sırtlarını birbirinden ayıran küçük vadinin başında, Hayıtlıbük'te bulunmuş olan Hellenistik ve Roma çağı mezarlıkları ile sınırlanmaktadır<sup>31</sup>. Daha güneyde, yeni Kalafat köyünün güneydoğusunda 'Paşa tepe' denen bir tumulus mezarlığın bu yönde geliştiğine tanıklık etmektedir (bk. res. 31). Bu, İlion'a ait, zamana gelmiş tek büyük tumulustur. 1873 de Sophie Schliemann, 1890 da Schliemann'ın kendisi tarafından kazılmış ve daha önce soyulmuş olduğu görülmüştür. Schliemann bir iskelet ile kaba basamaklar bulmuştur<sup>32</sup>. 18 inci ve 19 uncu yüzyılda bazı bilginlerin sözünü ettikleri eski Kumköy yakınındaki çok yassı tumulus da kuşkusuz İlion'a aitti<sup>33</sup>.

Hellenistik ve Roma çağı şehrinin batı ve güneybatı sınırları arazi üzerinde bellidir. Bugün, tepe eteğinden geçen toprak araba yolu sanki şehir sınırını çizmektedir. Şimdi üzeri ekilmekte olan tepe ile yol arasındaki arazide Hellenistik, Roma ve Bizans keramiği bulunuyor.

Tepenin batı eteğinde belki şehrin pis su boşaltım sistemi ile ilgili üç kollu, köylülerin in olarak bildikleri, bugüne kadar araştırmacılar tarafından görülmemiş, büyük bir tünel ağızı vardır. Genişliği aşağı yukarı iki metredir ve içi toprak doludur. Bu toprağın temizlenmesi tünelin niteliğini açığa çıkaracağı gibi, Troia'nın turizmine de hizmet edecektir.

### Gözetleme Tepeleri

Hellenistik ve Roma çağlarında İlion'un sahip olduğu aşağı Kara Menderes ovası kabartması az bir arazidir. Güney ve güneybatı sınırlarını güvence altına alabilmek için buralarda sun'i iki

<sup>31</sup> C. Blegen, *AJA* 39 (1935) 582, Burada Hayıtlıbük, çok defa olduğu gibi, yabancıların yer adlarını yanlış anlamalarından 'Ayetlibilik' olarak geçiyor. Yeri Tevfikiye köyünün 300 m. güneybatısında olarak verilmiştir.

<sup>32</sup> *Ilios* (Fr. baskısı) 862-865; *Bericht über die Ausgrabungen in Troja* 1890 (Leipzig 1891).

<sup>33</sup> Choiseul-Gouffier, *Voyage Pittoresque dans l'Empire Ottoman* II (2 inci baskısı Paris 1842) 371; A. F. Maudit, *Découvertes dans la Troade* (Paris/Londres 1840) 144; H. Schliemann, *Ilios* (Fr. baskısı) 852 ve 876.

gözetleme tepesi yapmak zorunda kalınılmıştır. Biri batı sırtlarında, öbürü güneydeki alçak plato üzerindedir. Batıdakine 'Kesik tepe' denir; vaktiyle Alacalı gölün sularını denize akıtmak için açılan V- şekilli kesiğin, yani hendeğin üst tarafındadır (bk. harita 1 ve 2). Yükseltmek için üzerine toprak atılmış doğal bir tepedir; bunun sonucu tumulus gibi koniye benzer bir biçim almıştır. Schliemann 1868 de tumulus diye kazmış ve doğal olduğunu görmüştür; üzerinde sadece 1.50 m. kadar toprak bulunmuştur. Tepeyi daha önce 1843 de incelemiş olan Ulbrichs de üst kısmının sun'i olarak yuvarlatılmış olduğunu farketmiştir (bk. res. 33).

İkinci tepe ovanın güneyinde ve tam ortasında, ovayı sınırlayan 30-60 m. yüksekliğindeki plato üzerindedir. Üvecik köyünün batısına düşer; bu yüzden 'Üvecik tepesi' olarak bilinir (bk. harita 1). Üzerinden görüntü bütün Menderes ovasını U- şeklinde kapsar. Tepe de ovanın her yerinden görünür, güzel sivri şekli her nereden bakılsa ufukta belirir. 1879 da Schliemann tarafından kazılmış ve içinde biri çokgen örgülü, öbürü dikdörtgen taşlardan yapılmış, kavisli iki duvar üzerine oturtulmuş, büyük bir kare kule bulunmuştur (bk. res. 10-11).

Kule  $4.50 \times 4.50$  m. ölçüsünde, 11.50 m. yüksekliğinde idi; toprak harçla sırf taştan yapılmıştı. Yalnız kule içinde, zeminden 1.80 m. yükseklikte, genişliği  $0.90 \times 0.90$  m., yüksekliği 1.50 m. olan, dikdörtgen bir boşluk bulunmuştur; içinde zamanla üstten sızıp biriken ince kilden başka bir şey çıkmamıştır; Zemininde açılan bir deliğin altında Roma çağına ait keramik kırıkları ele geçmiştir. Salt taştan yapılmış bir kule içindeki bu boşluğun neye yaradığı anlaşılamamıştır.

Tepe çeşitli renk ve cinste topraktan yapılmıştı. Toprağı pekiştirmek için her 1.50 m., ya da 1.20 m. de bir, bir sıra kaba taş yerleştirilmişti. Tabanda taşla karışık sarı ve çok sert bir kil çıkmıştır. Schliemann tepenin yüksekliğini 25 m., çapını 130 m. olarak veriyor.

Kule bir sıra küçük, bir sıra büyük kırma taşlardan yapılmıştı. Kavisli kaide duvarları arazinin eğimli güney tarafında olmalı idi. Bu duvarlar 1.20 m. kalmıkta, 1.50 m. yükseklikte idiler. Çokgen örgülü duvarın çapı 10 m. kadardı; öbürü daha genişti. Sırtın eğimli tarafını beslemek amacı ile çekilmiş olmalı idiler. Çift duvar oluşu

<sup>34</sup> Schliemann, *Ilios* (Fr. baskısı) 865-871.

statik sebeplerle de izah edilebilir. Önce çokgen duvar örülmüş, sonra daha fazla destek gerektiği anlaşıl原因 olarak öbür duvarın yapılmasına karar verilmiştir. Böylece kule güvenilir bir zemin üzerine oturtulmuş oluyordu. Schliemann ile Burnouf kavisli duvarların kuleden önceye ait, kutsal bir yapının kalıntıları olabileceğini düşünmüşlerdir.

Bugüne kadar bu yığma tepe bir mezar anıtı olarak görülmüştür. Schliemann imparator Karakalla'nın İlion'u ziyaretinde ölen azatlısı ve aziz dostu Festus için diktirdiği bir anıt olarak izah etmek istemiştir. Prof. Cook bu izahı kabul edilebilir buluyor<sup>35</sup>. W. Dörpfeld ve M. Schede tepeyi 1924 de tekrar yoklamışlardır. Onların merakı tepenin Akhilleus ile Patroklos'un küllerinin muhafaza edildiği anıt olup olmadığını anlamaktı<sup>36</sup>. Bu kazıda Schliemann'ın bulduğu gibi arkaik ve Roma çağı keramik kırıkları bulunmuştur. Roma keramikleri bize kulenin ve yığma tepenin tarihini veriyor.

Şimdi gözetleme için, niçin sadece bir kule ile yetinilmediği sorulabilir. O çağın imkânları ile 25 m. yüksekliğinde ahşap olmayan bir kule inşa etmek her halde kolay değildi. 25 m. yüksekliğinde salt taştan yapılma bir kule hem dikkat çekici olacak, hem de çok miktarda büyük kesme taş gerektirecekti. 11.50 m. yüksekliğindeki bir taş iskeletin üzerine toprak yığmak daha sağlam ve daha basitti.

#### *Limanları*

Ps. Skilaks'ın *Periplus*'una göre İlion, limanından 25 stadion uzakta idi. Bu liman hiç kuşkusuz boğazda İntepe azmağının doğusundaki İskele idi. Hisarlık ile İskele arası 4 km.dir, bu yaklaşık 25 stadiondur. Bugün İskele'de görünürde hiç bir yapı kalıntısı yoktur, fakat köylüler toprak altından zaman zaman kesme taş çıkarmışlardır. Keramiğin yayılmış olduğu alan oldukça küçüktür. Azmak ile yerleşme arasında, Schliemann'ın da görüp tumulus sandığı, küçük ve çok yayılmış bir tümsek vardır<sup>37</sup>. Topladığımız keramikler arasında siyah sırlı Yunan keramiği ile antik çağ sonuna ait kırmızı Roma tabak parçaları ve yine aynı çağa ait yatay yivli testi gövdeleri bulunmaktadır.

<sup>35</sup> *The Troad* 172-173.

<sup>36</sup> M. Schede, *Antiquity* 6 (1932) 19.

<sup>37</sup> *Ilios* (Fr. baskısı) 133 ve 848.

İskele geçen yüzyıllarda da kullanılmakta idi. O zamanlardaki resmî adı 'Paşa İskelesi' idi. Bu ad Gelibolu sancağı da emrinde bulunan 'Kaptanı derya' ile ilişkilidir. 1795 de İngiliz elçiliği hekimi J. Dallaway de İstanbul'dan Troas'ı ziyaret ettiğinde karaya buradan çıkmıştır<sup>38</sup>. Eski çağlarda özel bir adı olmasa gerekti; bir çok liman şehri gibi adsız olmalı idi; sadece 'İlion'un limanı' olarak biliniyordu<sup>39</sup>.

Gerisindeki sırtlar üzerindeki Roma çağı tumulusları bu liman şehrine aitti. Bunların en büyüğü Lechevalier'nin Aias'ın tumulusu sandığı 'İntepe' tumulusudur (bk. res. 32). Bu tepe burada dikkati en çok çeken yükselti olduğu için, boğazın güneyindeki sırta da, önündeki azmağa da adını vermiştir. Gerçi azmağın ikinci bir adı da vardır; Sivat azmağı da denir. Birinci dünya savaşından sonra hiç bir gereği yokken 15 km. kuzey doğudaki Erenköy'e de İntepe adı verilmiştir.

İntepe tumulusunun üzerinde şimdi bir bağ vardır. Güney tarafında açılmış bir çukurdan harçlı yapısı gözükmektedir. Roma çağına ait bir mezar olduğu daha 19 uncu yüzyıl başlarında fark edilmişti. O tarihlerde güneydoğusunda üç küçük tumulus daha vardı; bunlar bugün dağılmışlardır. Fakat yakınlarında köylülerin taşlarını almak için söktüğü bazı mezar kalıntıları görülüyor.

İskele İlion'un doğal limanıdır. Hellenistik çağda İlion bütün aşağı Kara Menderes ovasını kapsayan bir devlet haline gelince, liman olarak kuşkusuz Beşiğe koyu da kullanılmağa başlanmıştır. Böylece İlion Hellenistik ve Roma çağlarında biri boğazda, biri de Ege'de, iki limana sahip bulunuyordu. M. Ö. 189 da Rhoiteion'un ilhakından sonra kuşkusuz bu şehre bağlı olan Aianteion'un limanından da yararlanmıştı. Aianteion'un limanı, bugün Tektop burnu altındaki Karanlık Liman denen koydur. Karanlık Liman aynı zamanda, İskele'ye kadar, boğazın bütün güney kıyısına verilen addır.

#### *Plato Üzerindeki Yerleşmeler*

*Karatepe.* Hisarlık sırtının doğusundaki plato üzerinde dikkati kendine çeken, üstü düz, yanları dik, güzel biçimli ormanlık bir tepe

<sup>38</sup> *Constantinople Ancient and Modern*, London 1797.

<sup>39</sup> Prof. Cook İskele'nin Aianteion adını taşıdığını ileri sürüyor. Schliemann da aynı kanıda idi; bk. *Ilios* 133 ve harita. Bize göre Aianteion daha doğuda, yüksek Tektop burnu üzerinde idi, bk. aş.

vardır<sup>40</sup>. Denizden yüksekliği 207 m., ovadan aşağı yukarı 100 m.dir. 19 uncu yüzyıldan beri bu tepenin Homeros destanlarında Troia'lılar tarafını tutan tanrıların savaşı izledikleri 'Kallikolone' olabileceği ileri sürülmüştür. 'Güzel tepe' anlamına gelen bu ad şimdi Kara tepe, Karayiv tepe, ya da Karahöyük tepe denen bu tepeye çok uyuyor. Troia savaşlarının şairi bu tepeyi görmüş ve güzelliğinin etkisinde kalmış olmalıdır. Hisarlık'tan 8-8.5 km. uzaktadır. Kabaca doğu-batı doğrultusunda uzanır; üstte uzunluğu 175 m., genişliği 10-40 m. kadardır. 1906 da V. Seyk tarafından, 1934 de Troia'daki Amerikan heyeti tarafından kazılmıştır<sup>41</sup>. Son kazı ile üzerinde bir köy tapınağı ile M. Ö. 4 üncü yüzyıla ve Hellenistik çağa ait, zayıf bir yerleşme meydana çıkarılmıştır. Tapınağın çatısını iki sıra ahşap direk destekliyordu; düzenli biçimi olmayan taş kaidelerinden bir kaç yerinde bulunmuştur.

'*İlionluların Köyü*'. Strabon (XIII, 1, 35) M. Ö. 2 nci yüzyılda yaşamış olan Skepsis'li Demetrios'a dayanarak Homeros destanları Troia'sının, tarihi çağlardaki İlion'un yerinde olmadığını, daha doğuda 'İleion kome', yani 'İlionluların köyü' denen yerde olduğunu iddia etmiştir. Strabon'un yazdığına göre bu köyün İlion'dan uzaklığı 30 stadion (6 km.), Kallikolone'den 10 stadion (2 km.) idi. Kallikolone ise İlion'dan 40 stadion, Simois'ten 5 stadion idi. Köyün etrafı Erineos denen engebeli bir arazi ile çevrilmişti.

1839 da İngiliz denizcisi Spratt Dümrek vadisine bakan bir tepeyi bu köy ile bağdaştırmak istemiş, haritasında 'Pagus Iliensium', yani 'İlionluların tepesi' diye işaretlemiştir. Prof. Cook da aynı kamıdadır; ancak bugünkü adını vermemiştir<sup>42</sup>. Plato üzerinde bu mesafe ölçüleri içinde, Dümrek vadisine bakan ve üzerinde eski bir yerleşme olan iki alçak tepe vardır: Koca tarla ile Taşlı tarla (bk. harita 1 ve 4). Taşlı tarla iki tarafı derin derelerle kesilmiş, Dümrek vadisine uzanan bir burun üzerindedir. Çevresinden derelerle ayrıldığı için güçlü bir savunmaya sahiptir. Strabon'un Erineos dediği belki bu derelerdi. Spratt'ın 'Pagus Iliensium'u da bu burun olmalıdır. Yerde bugün sadece küp parçaları ve şeklini kaybetmiş taşlar görülüyor.

<sup>40</sup> Resmî için bk. Blegen ve arkadaşları, *Troy I*, res. 40.

<sup>41</sup> Blegen, *AJA* 39, 1935, 33 ve res. 26; H. Z. Koşay - J. Sperling, *Troad'da Dört Yerleşme Yeri* 22-24, 2 res.

<sup>42</sup> *The Troad* 111-112.



*Polisma.* Strabon 'İlionluların köyü' vesilesi ile Rhoiteion'u kuran Astipaleia'lıların Simois vadisinde savunması zayıf bir yerde Polion adında bir yere yerleştiklerini, oraya kendi zamanında Polisma dendiğini yazıyor. Polisma'nın yukarıda sözünü ettiğimiz doğal savunmadan yoksun 'Koca tarla' olabileceğine ihtimal veriyorum (bk. harita 4).

*Mersin Çeşme'de Harman Göğsü.* Platonun doğusunda eskiden Mersinoba denen bir Türkmen köyü vardı. Bu köyde son yıllarda bir anlaşmazlık yüzünden bir cenk çıkmış, bunun sonucu köy terk edilmiştir. Şimdi buraya çeşmesinden dolayı Mersin Çeşme deniyor (bk. harita 1). Köyün ve çeşmenin batısında, üstü düz bir tepe vardır. Kuzeydoğu köşesi harman yeri olarak kullanıldığı için adına 'Harman Göğsü' deniyor. Burası eski bir şehir yeri idi. Bugün etrafını çeviren çift surun toprak içinde, ancak izlenebilen kalıntıları görülmektedir. Şehrin eski adı bilinmiyor; Prof. Cook sikkelerine İlion çevresinde oldukça çok rastlandığını söylediği Biritis olabileceğini ileri sürmüştür<sup>43</sup>. Burada Bizans çağında da oturulduğunu gösteren bazı mimarlık kalıntıları da vardır. Çeşmede bir yanı noksan bir haç ile geometrik süslemeler kullanılmıştır. Tepe üzerinde sırlı Bizans çanak çömleğine de rastlanıyor.

Bu şehrin, Mersin çeşmeden başka, kullandığı iki kaynak daha vardır. Mersin çeşme şehrin kuzeydoğusunda idi; bugün Softa çeşmesi ve Pöklek çeşme adlarını taşıyan iki kaynak kuzeybatısındadır. Mersin çeşmenin suyu Roma çağında Çamlıca çevresindeki kaynaklardan İlion'a gelen su yoluna verilmiştir. Tarlalarda çalışırken bu yöne giden künkler meydana çıkmaktadır. Bu künklerin boyu 34 cm., çapı 10 cm.dir; Kireç harçla bağlanmışlardır. İçlerindeki ince küfeki tabakası Mersin çeşmenin suyun pek fazla kireçli olmadığını da gösteriyor.

### *Su Yolları*

Hellenistik çağda İlion içine su getirilip getirilmediğini bilmiyoruz. Fakat Roma çağında plato gerisindeki kaynaklardan şehire su getirilmişti. Suyun kaynakları Çamlıca yakınlarındadır (bk. harita 1). Başlıca kaynağın 'Su çıktı' olduğu anlaşılıyor. Bugün İlion platosu üzerindeki köylere su veren Tanrıpınar ile daha doğudaki

<sup>43</sup> *The Troad* 114 ve 357.

Çakır Büyet kaynaklarının da alınmış olması muhtemeldir. Başka bir kaynak da Çamurca'dır. Su Kemerdere'den bir kaç gözlü bir kemer üzerinden geçirilmişti. Bu kemerli su yolu daha sonra yapılan tamirli şekli ile bugün ayakta durmaktadır<sup>44</sup>. Hem üzerinden geçtiği dereye, hem de yanındaki köye adını vermiştir.

Kemerdere çam ormanları ile kaplı dar ve derin bir vadiden akar. Bu vadi şimdiki Veteriner ve Zootečni Araştırma İstasyonu yakınlarında, Hanay tepede genişliyerek aşağı Kara Menderes ovasına açılır; su da ovada Menderes'e karışır. Kemer köyü Civler'in bir mahallesidir. Kemer köyün altına ve güneydoğusuna düşer.

Kemer vadi içinde kuzey-güney doğrultusunda uzanır (bk. res. 12, 35-40). Ortada iki büyük mermer kayaya oturan ve onlarla birlikte yüksekliği 20 m.yi bulan büyük bir kemer, yanlarda daha küçük kemerler (güneyde üç, kuzeyde iki) vardır. Kuzey tarafında ikinci kemerden sonraki kısmı yıkılıp yok olmuştur; fakat ikinci katın araziye bağlanan iki gözlü son ucu yerinde durmaktadır. İkinci kattan bugün 6 kemerle yedinci kemerin yarısı kalmıştır; kuzeydeki vadinin yamacında iki gözlü bitiş kısmı ile sağlam kısım arasında yaklaşık 20 m.lik bir mesafe vardır.

Su kemeri iki büyük yapı devri geçirmiştir. Büyük orta kemerin batı yüzünde kilit taşında çok aşınmış bir insan başı vardır. Bu başı Prof. Cook bir olasılıkla İliuslar - Kladiuslar çağına tarihleniyor<sup>45</sup>. Eğer bu tarihleme isabetli ise, kemer M. S. 1 inci yüzyılda inşa edilmiş oluyor. Bu ilk çağa ait inşaat büyük kesme taşlardan yapılmıştır. Taş sarı renkli, fakat hava etkisi ile yüzeyi kurşun rengine dönüşmüş, çok fosilli, 'Sarmatien' çağa ait bir kireç taşıdır.

Kemer Roma çağı sonlarında büyük bir depremde hayli zarar görmüştür. Orta kemer ile yan duvarlarından başka üst kısmı tamamıyla yıkılmıştır. Depremden sonra kurşun renkli küçük taşlardan yeniden yapılmıştır. Bu devirde güney kesimi akıntı doğrultusuna doğru hafif bir dirsek yapacak şekilde doğruya doğru kırılmıştır. Böylece yapıya daha fazla sağlamlık kazandırmak ve kemeri suyun geliş

<sup>44</sup> Şu eserlerde fotoğrafı var: Dörpfeld, *Troja und Ilion* (1902) s. 241 karşısında orta kemerin resmi; Blegen, *Troy I*, res. 43 kemerin tüm görünümünü veriyor; henüz 1930 larda Kemerdere'nin o kadar ağaçlık olmadığı anlaşılıyor. Ayrıntılı resimleri Cook, *The Troad* lev. 10-11. Bizim verdiğimiz resimler lev. XXIII-XXV.

<sup>45</sup> *The Troad* 115-116.

dođrultusuna evirmek istenmiřtir. Byk kemerin iki yanına, İlk Roma ađı duvarları zerine, lleri eřit olmıyan bir sıra kemer rlmř, bunun zerine dz duvar ekilmiř, bu duvar zerine byk yassı tařlar konduktan sonra, kk kemerli ikinci kat inřa edilmiřtir. Bugn ikinci katın kemer tařları dřmř, ya da sklmřtir. Amerikalıların verdiđi resimde iki ulardaki kemerlerin dolgulu olduđu grlyor (bk. not 44). Btn ikinci kat duvarı bir tarafa dođru belli bir Őekilde eđilmiřtir. zerindeki su gerizinin korkuluk duvarlarının bazı yerleri yıkılmıřtır. Geriz, iinde rahatlıkla yrnebilecek geniřliktedir.

Depremden sonra inřa edilmiř olan kemerlerin, yeterince sađlam olmadığı grlerek, bir sre sonra, ileri aynı teknikte bir duvarla doldurulmuřtur.

Kemerdere'ye kadar su, kyllerin sylediđine gre, toprak iinde gml tař gerizlerle getiriliyordu. Byk su kemerine henz ulařmadan suyun, vadinin gneyindeki bir dereden geirilmesi gerekmiřtir. Buraya kabaca yontulmuř tařlardan tek gzl bir kemer yapılmıřtır (res. 36). zerindeki gerizin duvarları tamamiyle kopmuř, ya da yıkılmıřtır. Kemerdere'den getikten sonra su knk iine alınmıřtır.

Dere iki byk kayanın zerine oturtulmuř olan orta kemerin altından akıyordu. İkinci inřa devrinde orta kemer ile yamalar arasına sadece dz bir duvar ekilmiřti. Orta kemerin geniřliđi 16 m. dir.

## BOĐAZIN GNEYİNDEKİ ŐEHİRLER

### *Ofrineion*

Bođazın gneyinde  kk Őehir vardı – Aianteion, Rhoiteion ve Ofrineion (bk. harita 1 ve 5). Bunlardan Ofrineion'un yeri sikkelerle kesinlikle saptanmıřtır. 1850 lerde Frank Calvert'in ve C. T. Newton'un burada ayrı ayrı satın aldıkları sikkelerin ođu Ofrineion sikkesi idi. Tepenin denize dođru eđimli Őekli de adına uygundur; batı yz 'alın' (*orphus*) gibi denize bakmaktadır. Erenky'n (řimdi İntepe) 1.5-2 km. kuzeyinde, anakkale-Ezine yolu zerinde, yol kenarı parkının stndeki amlık tepedir. Gerisindeki yksek sırt zerindeki bađlara 'Muhacir bađları' deniyor. Yeryapısı

yumuşak beyaz kayaçlardan oluşmuştur. Denizden aşağı yukarı 200 m. yüksekliği vardır. Doğusu ile arkasındaki araziye bağlıdır. Diğer üç tarafı açık ve diktir. Güneyde uzun ve sarp bir dere, tepeyi kesin olarak çevresinden ayırır; derenin şimdiki adı Derindere'dir. 19 uncu yüzyılda dereye 'İlkgelmez deresi', tepeye de 'İlkgelmez tepesi' deniyordu. Frank Calvert, H. Schliemann ve batılı gezginler bu adı, yanlış anladıkları için 'İtgelmez' olarak vermişlerdir.

Çanakkale - Ezine yolu şehrin alt kısmını yarıp geçer ve Derindere'nin üst tarafını burgaç yaparak dolaşır. Park Derindere'nin üstünde ve kuzeyinde kalır. Yol yapılırken yolun üst tarafında bir kesit açılmıştır; kültür tabakası kuzeyden güneye doğru 20-50 cm. kalınlığında uzanmaktadır; içinde doğu-batı doğrultusunda duvar temelleri ve keramik kırıkları görülüyor. Çekip aldığımız bir parça siyah surlu idi. Üzerindeki 1.00-1.20 m. kalınlığındaki boş toprak tabakası şehir terk edildikten sonra oluşmuştur.

Çanak çömlek kırıklarına parkta da rastlanıyor. Park tanzim edilirken bir miktar toprak traş edilmiştir. Tepe parktan aşağıya doğru dik bir şekilde iner. Surlar park içindeki ikinci setten geçmiş olabildi; burada bir dizi büyük taş görülüyor. Ya da daha olasılıkla bu kesim şehir dışında kalıyor ve şehrin mezarlığını yapıyordu. Frank Calvert şehrin bu yüzünde mezarlar görmüştür.

Şehrin esas mezarlığı güneyde, Derindere ile Erenköy-İntepe arasında kalıyordu. Frank Calvert burada kazı yapmış, küp mezarlar ve taş lâhitler bulmuştur. Mezarlardan çıkan eserleri Prof. Cook sayıyor<sup>46</sup>. Mezarlığın uç tarafına doğru, Erenköy-İntepe'nin arkasındaki sırtta büyükçe bir tumulus vardır. Bu tumulus 1885 yılında Frederik Calvert tarafından kazılmış, fakat içinde mezar bulunmamıştır<sup>47</sup>. Tumulus köyün harman yerinin kuzeyindedir ve doruğunda rakım 245 m.dir. Burasının Strabon'da (XIII, 1, 29) sözü edilen Hektor'un kutsal koruluğu olabileceğini tahmin ediyorum. Tumulus da belki Hektor'un anısına dikilmiş sembolik bir anıttı.

Şehire su kuzeydoğudan, Kusköy üstündeki bir pınardan künklerle getiriliyor, 'Üçkünkler'de üç kolla şehir içine veriliyordu. Bugün Erenköy-İntepe de suyunun bir kısmını aynı kaynaktan alır. Bu ana

<sup>46</sup> *The Troad* 76.

<sup>47</sup> Schliemann, *Ilios* 859-860; Cook, *The Troad* 64.

sudan başka, biri şehrin kuzeyinde, öbürü güneyinde iki pınar daha vardır; kuzeydekine 'Kirazpınar', güneydekine 'Dokuzaharlı' denir.

Mezarlardan çıkan eserler ve Frank Calvert'in tarif ettiği yapılar bu tepede 600 yıllarımdan Roma çağına kadar oturulduğunu gösteriyor. Roma çağında kıyıda da oturulmuştur. Tusan Oteli yakınlarında, kesit içinde tuğla inşaatlı, kemerli yapı kalıntıları ve seyrek kiremit ve çanak çömlek parçaları görülüyor. Bu tabakanın üzerinde 1.20 m. kalınlığında, birikmiş salt toprak vardır.

### *Aianteion*

Aianteion ile Rhoiteion'un yeri belgelerle kesinlik kazanmış değildir. Fakat eski yazarların tariflerini bugünkü şehir kalıntıları ile bağdaştırmak mümkün oluyor. Bu kıyılarda Ofrineion olduğu kesinlikle saptanan Karayolları parkının üstündeki İlkemel tepesinden başka üç şehir kalıntısı vardır: doğudan batıya doğru sayılırsa Harapkale, Tektop burnu ve İskele.

İskele Menderes deltasının doğusundaki düzlükte, Ps. Skilaks'ta ve Plinius'ta adı geçen 'İlion'un limanı' idi (bk. bk.). Bu harabe böylece yerini bulunca, teşhisi gerekli iki şehir ve iki harabe kalıyor. Aianteion'un yerini Plinius (*HN* V, 33) tarif etmiştir. Troas şehirlerini Ege kıyılarından kuzeye doğru sayarken, 'vaktiyle öbür uçta Rodosluların kurduğu ve Aias'm mezarının bulunduğu Aianteion vardı' diyor. Öbür uç, eğer İskele'deki alçak Toptaşı burnu sayılmazsa, bu kıyıların en belirgin ilk burnu olan Tektop burnudur ve İskele'den bu yana, üzerinde eski çağ döküntüleri olan ilk yerdir. Plinius (*NH* V, 33) Aianteion'un Sigeion'dan uzaklığını 30 stadion olarak veriyor.

Tektop burnu adını, kuzey tarafındaki birinci dünya savaşından kalma bir toptan alır. Daha önceki adını bilmiyoruz. Herhalde Toptaşı olmasa gerek; çünkü bu ad İskele'deki buruna ve gerisindeki araziye verilmektedir. Cincinnati Üniversitesi yayımlarında geçen 'Çoban tepe' buruna değil, sadece burundaki tarihöncesi yerleşmeye verilmiş bir ad olabilir. Fakat bugün bu ad unutulmuştur.

Tektop burnu dik kenarlı, üçgen biçimli, kuzeydoğuya yönelik yüksek bir burundur (bk. res. 23, 25-26). Şehir bu üçgenin üzerine kurulmuştur. Arazi burundan karaya doğru hafif bir eğimle alçalır, sonra genişliyerek yükselmeğe başlar. Mezarlık sürekli olarak yükselen bu geniş alan üzerindedir. Surlar üçgenin eğiminden geçirilmiş olmalı

idi. Bugün üzerinde hiç bir duvar kalıntısı yoktur, fakat sürülüp ekildiği için, hem şehir alanında, hem de mezarlıkta hayli keramik bulunuyor. Tam burunda Amerikalıların keşfettiği tarihöncesi yerleşme vardır<sup>48</sup>. Bu yerleşmenin meydana getirdiği küçük tepe Yunan çağı şehrinin akropolisini olmuştur.

Doğuda burnun lodostan koruduğu bir koy ve koyun gerisinde bir vadi vardır. Bu koya Karanlık liman denir, fakat bu ad aynı zamanda İskele'den Tektop burnu koyuna kadar, boğazın kuzeye bakan tüm güney kesimine de veriliyor. Vadi içinde, keramik delillerine bakılırsa, daha çok Roma çağında oturulmuştur. Burnun üzerinde ise yüzey keramikleri, tarihöncesi yerleşmede bulunanları saymazsak, M. Ö. 8 inci yüzyıldan M. S. 2 inci yüzyıla kadar uzanıyor. Şehir alanında kuşlu bir geometrik kâse kenarı (res. 29) ile şaşmaz sarı kili ile bir Bergama tabağı kenarı bulduk. Hem şehirde, hem de mezarlık alanında bol miktarda siyah sırlı Yunan keramiği ve ilk Hellenistik çağ keramiği görülüyor. Topladığımız parçalar arasında siyah sırlı, içi stampalı ve stampasız tabaklar, ortaları çukur balık tabakları, tuz tabakları ve pelike parçaları bulunmaktadır. Yivli kahverengi sırlı bir kantharos, kulplu tencere parçaları, kapaklar ve sivri dipli amforalar da vardır.

Frank Calvert mezarlık alanında kazılar yapmış, M. Ö. 6 ncı yüzyıldan Roma çağına kadar çeşitli devirlere ait mezarlar bulmuştur<sup>49</sup>. Tip olarak bu mezarlar kireç taşıdan yapılmış lâhitler, etrafı taşla çevrili dikdörtgen çukurlar, küpler ve kiremitten yapılmış dikdörtgen hendeklerdi. Vadinin doğusunda yeni Kumkale köyüne giden yolun üst tarafında küçük bir tumulus da vardır.

Şehrin batısında mezarlık alanının altında, poyrazın vurmadığı küçük bir limanın mendirekleri su altında seçilebiliyor. Bu küçük limana bugün – antik çağ şehrinin mezarlığı önüne düştüğü için olsa gerek – ‘Mezarönü’ deniyor.

Tektop burnundaki bu küçük şehrin topografyası Karadeniz’de Amisos’a benzemektedir. Amisos da yüksek bir burun üzerindedir ve gerisinde yükselen bir arazi ve bu arazi üzerine yayılmış olan mezarlar vardır. Liman tıpkı burada olduğu gibi, burnun hemen altında

<sup>48</sup> *Troy* I res. 28 ve 35.

<sup>49</sup> Bk. Cook, *The Troad* 85.

ve doğusundadır. Şu farkla ki Amisos Tektop burnu ile kıyaslanamayacak kadar büyüktür.

Bu küçük şehrin siyasî tarihine bakacak olursak, Plinius'un sözünden anlaşıldığı gibi M. S. 1 inci yüzyılda artık şehir niteliğini kaybetmişti. En geç Strabon zamanında komşusu Rhoiteion ile simpoliteia andlaşması yaparak birleşmiş olmalı idi. Çünkü hem Strabon (XIII, 1, 30), hem de Pausanias (I, 35) şehire adını veren Aias'ın mezarının Rhoiteion'da olduğunu yazmaktadırlar. Birbirlerine çok yakın ve çok küçük olan bu iki şehir, belki sürekli büyüyen İlion karşısında birleşmek zorunluğunu duymuşlardı. Aianteion'un Rhoiteion'a bağlanması pek doğaldı. Çünkü Rhoiteion'un topografyası daha güçlü, dolayısıyla savunmağa daha elverişli idi. Aianteion ise İlion'a ve limanına çok yakındı. İki şehrin birleşmesini kolaylaştıran bir başka etken ikisinin de Dor asıllı oluşu idi. Biri Rodos'lular, öbürü İstanköy'de Astipalaia'lılar tarafından kurulmuştu. İki şehrin birleşmesi M. Ö. 188 den öncelere çıkıyordu; çünkü bu tarihte Rhoiteion da özgürlüğünü yitirmiş, İlion'a bağlanmıştı. Fakat keramik delillerine bakarsak iki yerde de hayat sürüp gitmiştir. Bundan sonraki yüzyıllarda Aianteion adının unutulmadığını Prof. Cook'un değindiği iki yazılı belge gösteriyor<sup>50</sup>. Fakat Prof. Cook Aianteion olarak İskele'yi kabul etmektedir; Tektop burnunda bir şehir olduğunu farketmemiştir.

Bu belgelerden biri M. S. 3 üncü yüzyıla aittir. M. Ö. 1 inci yüzyılda yaşamış Tiana'lı bilge kişi Apollonios'un hayatını (M. S. 3 üncü yüzyılda) yazmış olan Filostratos Apollonios'un gezilerinden birinde Aianteion'da pek çok gemi bulduğunu ve bunlardan birisine bindiğini kaydetmiştir. Öbürü M. S. 4 üncü yüzyıla aittir. Bu yüzyılda iktidar için mücadele eden Roma generallerinden Likinius 324 de Krispus'la karşılaşmasından önceki geceyi donanması ile Aianteion'da yani Karanlık limanda geçirmiştir.

Şehire adını veren Akhaia kahramanlarından Aias'a dair bilgimiz Strabon, Plinius ve Pausanias'a dayanır. Strabon (XIII, 1, 30) Rhoiteion'da alçak kıyıda Aias'ın mezarı, tapınağı ve heykeli olduğunu bildiriyor. Heykeli Markus Antonius'un Mısır'a götürdüğünü, fakat Augustus iktidara geçince heykelin iade edildiğini yazıyor. Plinius (NH V, 33) sadece Aianteion'da Aias'ın mezarı olduğunu söylüyor.

<sup>50</sup> Bk. Cook, *The Troad* 87.

Pausanias (I, 35) ise Aias'ın mezarına dair bir Misia'lıdan duyduklarını naklediyor. Şöyle, dalgalar mezar tepesini yalayıp aşındırmıştı; bu yüzden mezarın içine girilebilir ve dev cüsseli kahramanın kemikleri görülebilirdi; diz kapağı bir çocuk penthatlon diski büyüklüğünde idi. Pausanias bundan başka, Odiseus'un gemisi fırtınada batınca, Aias'ın oylamada kazanamadığı Akhilleus'un silâhlarını dalgaların sürükleyip mezarına getirdiğini, Troia'ya yerleşmiş olan Aiol'lerden yani İlion'lulardan, duyduğunu yazıyor.

### *Rhoiteion*

Ofrineion'un İlgelmez'e, Aianteion'un da Tektop burnuna yerleştirilmesinden sonra, Rhoiteion'un Harapkale olması gerekiyor. Herodotos (II, 10) M. Ö. 480 de Troia'dan Abidos'a doğru ilerleyen Pers ordusunun Rhoiteion, Ofrineion ve Dardanos şehirlerini solunda bırakarak geçtiğini yazıyor. Antik yol, Osmanlı devrinde olduğu gibi, Erenköy ile İlgelmez tepesinin doğusundan geçiyordu. Bugünkü karayolu İlgelmez tepesinin batı tarafından ve Erenköy - İntepe'nin içinden geçer. Strabon (XIII, 1, 30) kuzeyden güneye doğru şehirleri incelerken Ofrineion'dan sonra Rhoiteion'a değinir. Plinius (*NH* V, 30) ise ters yönden Rhoiteion'u Dardanos'la birarada ve ondan sonra sayıyor. Nitekim Harapkale'nin Rhoiteion olduğu 19 uncu yüzyıldan beri bilinmektedir. Ancak o zamanlar batı bilginlerince harabe 'Palakastro' adı ile tanınıyordu.

Harapkale Erenköy-İntepe'nin altında, kıyıda uzanan sırtın batı ucundadır; üstü düzdür ve yüksekliği denizden 160 m.dir (bk. res. 27-28). Yüz ölçümünü Cook aşağı yukarı 2501×135 m. olarak veriyor. Bugün iki tarla halindedir ve ekilmektedir. Bağlı olduğu sırttan doğal olarak ayrılmamış olduğu için, şehir kurulurken bu tarafa taş ve topraktan bir sedde yapılmıştır. Bugün doğusunda üzerinden toprak alınan hendeğimsi oyuntu bellidir.

Şehire az eğimli güney tarafından ulaşıyordu; burada şehrin giriş yeri açık ve seçiktir. Denize bakan batı tarafı çok sarpdır; buradan inip çıkmak imkânsızdır. Schliemann 1880 lerde, bu sarp kısım dışında, üç tarafını surla çevrili bulmuştur. Kuzeydoğusunda sur sedde üzerinde oturuyordu. Bu tarihlerde surun iki kulesi de belli idi. Ancak Schliemann bu harabeyi Rhoiteion değil, Ofrineion olarak kabul etmiştir.



Bugün harabenin üzerinde bulunduğu tüm sırt çamlıktır. Güneyde dik yamaçlarda çamlar arasında duvar kalıntıları ve taş kümeleri görülüyor. 19 uncu yüzyılda Calvert ve Schliemann da bu yamaçlarda ev kalıntıları görmüşlerdir. Herhalde, Rhoiteion bir akropolis ile dik yamaçlar üzerine kurulmuş bir aşağı şehirden oluşuyordu. Ancak aşağı şehrin etrafı surla çevrili mi idi bilemiyoruz. 19 uncu yüzyıl bilginleri akropolis surlarından başka yamaçlarda sur kalıntısı görmemişlerdir. Şehir surları belki daha önce tahrip edilmişti.

Evlerin bulunduğu yamacın altında, tıpkı Tektop burnunda olduğu gibi, fakat ondan daha büyükçe, üzerinde ziraat yapılabilen ve şimdi 'Çiftlik' denen bir vadi vardır. Deniz kıyısındaki kesitte, yine Tektop burnu yanındaki Karanlık limanda olduğu gibi, Roma çağı keramiği görülmektedir. Her iki yerde de, yüksekteki şehir terkildikten sonra, etekte vadi içinde oturulmuştur.

Buraya bir şehir kurulmasında başlıca etkenin su olduğu anlaşılmaktadır. Kuzeyde kıyıda bir pınar vardır. Harapkale tam deniz üstünde değildir. Kumsal kıyı ile Harapkale arasında sarp kayalıkların altında kabaca kuzey-güney doğrultusunda, bir tepe uzanmaktadır. Kaynak bu tepenin altındadır. İkinci bir kaynak 'Çiftlik' içinde İncirli derededir.

Harabenin bugün yaygın adı Harapkale'dir. Rumeli göçmenlerinin ağızında bu ad - h-harfini söylemedikleri için - 'Arapkale' oluyor. Haritalarda 'Eski kale tepe' olarak işaretlidir. Son yıllarda, lâkabı Metka olan birisinin burada karısını öldürmesinden sonra 'Metka' denmeğe başlanmıştır. Cook'ta geçen 'Babakale' adı ise bilinmemektedir.

Strabon'dan (XIII, 1, 42) öğrendiğimize göre Rhoiteion Astipalaea'lılar, yani Kos'lular tarafından kurulmuştu. Kuruluş tarihi M. Ö. 8-7 nci yüzyıl olsa gerek. Akropolis üzerinde bulduğumuz 'yaban keçisi' üslubunda tek kulplu bir testinin omuzuna ait bir parça burada en geç 7 inci yüzyıl sonlarından beri oturulmuş olduğunu ispatlıyor (bk. res. 30). Bu tepe üzerinde İlk ve Orta Tunç çağında da oturulmuştur.

5 inci yüzyılda Rhoiteion Mitilene nüfuzu altında bulunuyordu. Mitilene'liler 6 nci yüzyılda boğazın ağızındaki Sigeion'u Atina'lılara kaptırdıktan sonra, boğaz içinde bir tutanak aramış oldukları

anlaşıyor. Fakat 427 de Rhoiteion'u da Atina'lılara bırakmak zorunda kalmışlardır. 425 yılında Rhoiteion'un adı Atina-Delos vergi listelerine girmiştir. 4 üncü yüzyılda özgürlüğe kavuşmuş gibi görünüyor. Bu yüzyıl içinde, belki bir defa olmak üzere gümüş sikke basmıştır. Pek nadir olan bu sikkelerin ön yüzünde çelenkli Apollon başı, arka yüzünde üç hilâl vardır. 189 Apameia andlaşmasından sonra Rhoiteion Romalılar tarafından İlion'a verilmiştir. Böylece özgürlüğünü, bir daha gelmeyecek şekilde kaybetmiştir. Fakat yaşantı burada da, simpoliteia anlaşması ile bağlı olduğunu sandığımız Tektop burnundaki Aianteion'da da sürmüş gitmiştir. Bunu Strabon ve Plinius'tan bildiğimiz gibi, yüzeyde kalan keramiklerden de anlıyoruz.

### OVANIN GÜNEYDOĞUSUNDAKİ ARKAİK ŞEHİR: THİMBRA

Yalnız arkaik çağda oturulmuş bir şehir Araplar boğazının kuzeydoğusunda, Küçük Fığlı tepesi üzerindedir (bk. harita 1, 6, 7; res. 50). Bu tepe dağların başladığı yerde, önünde uzanan araziye hâkim, 234 m. yüksekliğinde, kubbe biçimli bir basalt kitledir. Çanakale-Ezine yolu doğusundan ve eteklerinden geçer. Bu yoldan surların meydana getirdiği çizgiyi görmek mümkündür. Şimdi üzerindeki alçak ormanlar temizlenip zeytinlik haline getirilmektedir. Tepeye, Çanakale yönünden gelirken sağa sapan toprak yoldan çıkılır.

Biri doruğun hemen altından, öbürü üst yamaçlardan geçirilmiş, içiçe iki suru vardır. Schliemann iç surun çapını 60 m., iki sur arasındaki mesafeyi de 50 m. olarak vermiştir<sup>52</sup>. Kuru duvar tekniğinde örülmüş olan sur duvarlarının dış taşları, sonraki çağlarda yapılarda kullanılmak üzere alınmıştır; bugüne kalan sadece iç dolgu taşlarının döküntüleridir. Surlar tepeyi meydana getiren basalttan yapılmıştı. Batı ve güney yamaçlarında ev kalıntularına işaret eden setlemeler görülüyor. Schliemann'ın 1882 de yaptığı kazıda kırmızı ve külrengi kaba keramik bulunmuştur. Dorukta sur taşları ile, aşağı yukarı dikdörtgen biçimde, etrafı özenilmeden çevrilmiş iki yatır vardır; bu yüzden bazı haritalarda tepemiz 'Dedetepe' olarak işaretlenmiştir.

<sup>52</sup> *Ilion* (Fr. baskısı) 944.

Bu tepe üzerindeki şehrin Thimbra olduğunu sanıyorum. Thimbra'ya dair bilgimiz Homeros'a ve Strabon'a dayanır. *İliada*'da (X, 430) Thimbra (ya da Thimbre) Troia'lıların müttefiklerinin bir kanadının dayandığı yerd; ordunun öbür kanadı denize uzanıyordu. Küçük Fıgılı tepesi Thimbra olduğu takdirde, müttefiklerin tuttuğu hat, batıda Ege denizinden doğuda dağlara ulaşıyordu. Böylece Troia'lıların müttefikleri aşağı Kara Menderes ovasının güneyini tamamiyle tutmuş oluyorlardı.

Strabon (XIII, 1, 35) Thimbra'ya, özellikle Thimbra ovası ile Thimbrios deresine, 'İlionluların köyü' dolayısıyla değinmiştir. Ondan öğrendiğimize göre Thimbrios deresi Thimbra ovasından akarak Apollon Thimbraios tapınağı yakınında Skamandros'a (Kalafatlı azmağma) dökülüyordu; Thimbra o zamanın İlion'undan 50 stadion (yaklaşık 10 km.) uzaklıkta idi.

19 uncu yüzyılda Simois'in Dümrek çayı olduğunun anlaşılması, Thimbrios deresinin Kemerdere ile eşitlenmesi sonucunu doğurmuştur. Bunun üzerine Thimbra, Kemerdere'nin sağ yakasındaki sırt üzerinde, o zamanlar Çanakkale'de İngiliz konsolosu ve palamut tüccarı olan Frederick Calvert'in elinde bulunan, şimdi Zootečni Araştırma İstasyonu olan çiftlikte aranmıştır<sup>53</sup>. Bu sırtın üstündeki Akçaköy'de bir tapınak envanteri parçası bulununca Apollon Thimbraios tapınağının Hanay tepe üzerinde olduğu düşünülmüştür. Fakat sonradan yazıtın İlion'dan gelme ve oradaki Athena tapınağına ait olabileceği olasılığı ortaya atılmıştır<sup>53a</sup>.

Fakat Akçaköy Kemerdere yakınlarındaki Apollon Thimbraios tapınağına, İlion'daki Athena tapınağından çok daha yakındı. Bu yüzden yazıtın Apollon Thimbraios tapınağına ait olduğunu sanıyorum. Akçaköy, çiftlik Calvert'lerin eline geçtikten sonra dağılmıştır.

Kemerdere vadisi ve çevresindeki arazi, antik çağda hiç kuşkusuz Küçük Fıgılı üzerindeki şehire aitti. Kemerdere'nin genişliyen aşağı kesimine de Thimbrios ovası denmiş olmalı idi. Bu ova yakın zamana kadar bataklık halinde idi; bu yüzden buraya 19 uncu yüzyılda 'Batakova' deniyordu<sup>54</sup>. Son 20 yıl içinde burası Devlet Su

<sup>53</sup> Bk. Cook, *The Troad* 118 vd.

<sup>53a</sup> Bu yazıt ve hakkındaki bibliyografyaya dair bk. Cook, *The Troad* 120 ve not 2.

<sup>54</sup> W. Leaf de bu ovayı Thimbra ovası olarak kabul etmiştir, bk. *Strabo on the Troad* (1923) 179.

İşlerince kurutulmuştur. Schliemann Calvert'ler zamanında 1885 de de kurutulduğundan söz ediyor. O zaman yapılan iş kalıcı olmıyan, bazı kanalların açılmasından ibaret olsa gerektir. Apollon Thimbraios tapınağı belki Kemerdere'nin Kalafatlı azmağına karıştığı yerde idi; bu durumda şimdi alivyonlar altında kalmış olmalıdır.

Frank Calvert 1853 de Hanay tepeyi kazarken, bu tepeden Harman tepeye kadar, yamaçta M. Ö. 6 ncı ve 5 inci yüzyıllara ait büyük bir mezarlık bulmuştur. Bu yüzden Thimbra'nın çiftliğin bulunduğu sırtta olduğunu sanmıştır. Hanay tepe ile Harman tepe arasındaki mezarlar kuşkusuz küçük Fığlı üzerindeki şehire aitti. Mezarlık derenin beri yüzünde, yani sol yakasında, şimdi Taştepe köyünün bulunduğu yamaçlarda da devam ediyordu. Son 20 yıl içinde Taştepe köyü inşa edilirken bu alanda hayli mezar bulunmuştur. Bunlar karşı yamaçtaki mezarlardan daha eski olmalıydılar. Küçük Fığlı tepesi ile Thimbra arasında bugüne kadar bir bağ kurulamamasının sebebi bu tepe üzerindeki kalıntıların bir şehire ve arkaik çağa ait olduğunun anlaşılmasındandır. Tepeyi son inceleyen Prof. Cook burasının ancak bir kale, ya da sığınak olabileceğini söylüyor<sup>55</sup>.

Küçük Fığlı topografyası ile orta Kara Menderes vadisi kuzeyindeki Gergis'e (Karıncalı Asarlığı), yukarı Menderes vadisindeki Skepsis'e (Kurşunlu), güneyde Edremit körfezinde Antandros'a (Devren) benziyordu. Dördü de yuvarlak, kubbemsi bir tepedir. Derkillidas'ın 399 Troas çıkarmasında Gergis'in tıpkı Küçük Fığlı gibi çift surlu olduğu anlaşılıyor. İç sur akropolisi meydana getiriyor, dış sur şehri çeviriyordu. Skepsis de Antandros da aynı şekilde tahkim edilmiş olmalı idi.

Çok defa Thimbra'nın Lisimakhos tarafından İlion'la birleştirilen küçük şenirlerden biri olduğu ileri sürülmüştür. Arkaik çağdan sonra Thimbra'da nüfus çok azalmış olsa gerekti. Klasik ve Hellenistik çağlarda nüfusun bir bölümü Hanay tepeye inmiş olabilirdi. Hanay tepe ile Harman tepe arasındaki büyük mezarlık özellikle bu dağılma dönemine aitti. Bu çağda Küçük Fığlı üzerindeki yerleşme, sadece dağılık bir kaç evden ibaret olsa gerekti. Thimbra bu çağda sikke de basmış olamazdı<sup>56</sup>.

<sup>55</sup> *The Troad* 124.

<sup>56</sup> Prof. Cook Thimbra'ya izafe edilen Θ Y yazılı sikkelerin Troas'taki bir şehire ait olamayacağını göstermiştir. Troas'tan kesin örnekleri bilinmeyen bu nadir sikkelerden üç tane Bergama kazısında bulunması bu sikkeleri basan şehrin o taraflarda aranmasını gerektiriyor; bk. *The Troad* 118.

Yakın zamana kadar tepenin güney tarafında hayvancılıkla geçinen Aykırı oba adında bir yörük obası vardı. Son yıllarda bu oba halkı tepenin kuzey eteğine taşınmış, başka obalardan gelenlerle birlikte Taştepe köyünü kurmuştur. Klasik çağda da böyle olmuş gibi görünüyor.

Bizans çağında Zootekni Araştırma İstasyonu içinde, inekhaneler yakınındaki bir tepede oturulduğunu sanıyorum. Bu tepe üzerinde vaktiyle bir yerleşme olduğunu yüzeyde şeklini kaybetmiş taşlar ve kazılınca meydana çıkan künkler gösteriyor. Hanay tepe üzerindeki Bizans mezarları bu köye ait olsa gerekti.

### ARAPLAR BOĞAZINDAKİ ADSIZ ŞEHİRLER

Araplar boğazının kuzey çıkışı başında ve boğazın orta kesimlerinde, boğazın içine doğru çıkıntı yapan birer tepe üzerine kurulmuş, adları bilinmeyen üç şehir vardır (bk. harita 1, 6, 7). İkiisi Ballık ile Asarlık – karşılıklı boğazın kuzey başını tutarlar. Boğazın orta kesimlerinde ve doğu yakasındaki üçüncü şehir, bugüne kadar varlığı bilinmeyen ve yayınlara geçmemiş olan Kırdag üzerindeki Çevrim tepedir.

#### *Ballık*

Ballık 18 inci ve 19 uncu yüzyıllarda Ballıdağ olarak biliniyordu. Üç şehir içinde topografyası, kalıntıları ve Troia zannedilmesi yüzünden en çok ilgi çekmiş olandır. Araplar boğazı içine burun şeklinde sokulan 149 m. yüksekliğinde kalker bir tepenin üzerindedir (bk. res. 41-45). Menderes eteklerinde yarım daire çizerek akar. Tepenin yüzeyi bugün çıplak ya da bodur çalılıktır. Şehir güneydoğuda tam uçtadır. Güney tarafı ulaşılması mümkün olmayan dik kayalarla kesilmiştir. Bu kayalara, içine bal arıları yuva yaptığı için, 'Arılı taş', ya da 'Ballı kaya' deniyor. Kuzeybatı eteklerindeki Pınarbaşı köyünde söylendiği gibi, buraya 'ne yukarıdan inilir, ne de yerden erilir.' Köy ile Ballık arası 2 km. kadardır.

*Şehir ve Surları.* Şehir ancak 190 × 100 m. ölçüsünde bir alanı kapsıyordu. Ulaşılamayan güney tarafından başka, üç tarafı da surlarla çevrili idi. Batıda sur taş ve topraktan meydana gelen bir sedde üzerine oturuyordu. Güneydoğu ucunun planı 1811 de Fransız mi-

marı A. R. F. Maudit tarafından çizilmiştir<sup>58</sup>. 1864 de Siros adasındaki Avusturya konsolosu Von Hahn surları temizliyerek tüm planını çıkarmıştır<sup>59</sup>. 1881 de de Assos'ta kazı yapan Amerikan heyetinden mimar C. H. Walker hem şehrin, hem de çevresinin yeni bir planını yapmıştır<sup>60</sup>.

19 uncu yüzyılda surların iki, üç, ya da dört sırası, yer yer ayakta idi. Uçurum kenarından geçiyor, Von Hahn ve Walker'ın planlarından anlaşıldığı kadarı ile kuzeybatıda ve batıda birer kule yapıyordu. Güneybatıda Von Hahn şehir kapısını meydana çıkarmıştır. Tariflerden dış yüzü kemerli, iç yüzü kirişli bir kapı olduğu anlaşılıyor. Assos'un batı kapılarında olduğu gibi kirişin altında, taşıyıcı değeri olmıyan küçük yuvarlak konsollar vardı. Kapı o günden bugüne yıkılmış, yok olmuştur; fakat şehre giriş yine aynı yerdendir. Şimdi güneybatıda köşe yapan çok şevli bir istinat duvarı vardır; batı tarafının uzunluğu 5 m.; güney tarafının 7 m.dir (res. 47-48). 19 uncu yüzyılda harabeyi inceleyen bilginler surlarda gördükleri iki ayrı örgüden söz ediyorlar; irili ufaklı düzensiz taşlardan yapılan parçalar ve yamuk, geçmeli taşlardan yapılan kısımlar. Maudit ve G. Perrot yamuk örgünün çizimlerini vermişlerdir<sup>61</sup> (bk. res. 9). Sur kalınlığının bir noktada 1.75 m. olduğunu 1934 de burada araştırma yapmış olan H. Z. Koşay ile J. Sperling'den öğreniyoruz<sup>62</sup>.

Bu iki çeşit örgü kuşkusuz iki ayrı devire işaret ediyordu. 1882 de harabenin çeşitli yerlerinde yoklama kazıları yapmış olan Schliemann, her kazdığı yerde iki kültür katı ve iki devir bulmuştur. Akropolis içinde 25 m. uzunluğunda açtığı yarmada, birinci kültür katının kalınlığını 0.70 m., ikincisini 1.80 m. olarak veriyor. İkinci kültür katında Yunan çanak çömlekleri ve küçük taşlardan yapılmış ev temellerine rastlanmıştır. Kaya üzerinde oturan birinci kültür katında kurşun renkli, iyi cilâlı, kalın bir keramik çıkmıştır. Birinci devir arkaik, ikincisi 4 üncü yüzyıl ve Hellenistik çağ olmalı idi. Yamuk örgülü surlar 4 üncü yüzyıla, irili ufaklı taşlardan yapılan

<sup>58</sup> *Découvertes dans la Troade* (Paris/Londres 1840) lev. I, res. 2.

<sup>59</sup> Bk. Cook, *The Troad* 135, res. 7.

<sup>60</sup> *Papers of the Archaeological Institute of America* (1882) 149.

<sup>61</sup> Maudit, *Découvertes dans la Troade* lev. IV, res. 1 ve bizdeki res. 9; G. Perrot, *Excursion à Troie et aux Sources du Mendere, Annuaire de l'Association pour l'Encouragement des Études Grecques en France* 8 (1874) s. 68 de res.

<sup>62</sup> *Troad'da Dört Yerleşme Yeri*.

surlar da arkaik çağa aitti diyebiliriz. Assos kapılarına benzeyen kemerli ve konsollu akropolis kapısı Hellenistik olmalıdır. 1.75 m. olan sur kalınlığı da Hellenistik çağ surları kalınlığına uygundur. 1882 de Schliemann, 1934 de H. Z. Koşay ile J. Sperling Hellenistik keramik bulmuşlardır. Çeşitli tarihlerde bulunan, çeşitli şehirlere ait sikkeler de burada Hellenistik çağda yaşantının sürdüğünü gösteriyor. Bu çağda Ballık İlion'un güneydoğudaki en önemli kalesi olmalı idi.

Schliemann'ın verdiği bilgiye göre şehir içinde toprak kalınlığı 1.50 m., dışta boyun üzerinde bundan daha azdı. Şehir ortasında açtığı 25 m. uzunluğundaki yarmada ise ana kayaya 2.50 m. de ulaşmıştı. Bugün şehir içinde hiç bir yapı seçilemiyor. Son yıllarda, antika bulmak ya da taş çıkarmak için, çok karıştırılmış ve deşilmiştir.

*Şehir Dışı.* Yaptığı kazılarda Schliemann şehir dışında ev kalıntılarına da rastlamıştır. Boyun üzerinde aşağı yukarı kuzey-güney doğrultusunda çekilmiş, fakat doğuya dönüp surlara kavuşmayan uzun bir duvar kalıntısı vardır (bk. harita 8). Gerek bu duvar, gerek ev temelleri Schliemann'a boyun üzerinde şehrin bir dış kesimi olduğu fikrini vermiştir. Gerçekten doruktaki akropolisin dar alanı bir şehir nüfusunu barındıramıyacak kadar küçüktür. Kuşkusuz şehir akropolis dışına taşmıştır. Duvar düz ve güneyde Araplar boğazına açılan dereye yöneliktir. Bu yüzden dereden gelebilecek bir tehlikeye karşı bir dış savunma hattı olarak inşa edilmiş olmalıydı. Boğazın karşı tarafındaki Asarlık'ta da benzer bir duvar vardır; burada duvar şehir girişinin aşağısına, girişi korumak amacı ile çekilmiştir.

Frank Calvert bu küçük şehrin mezarlığını da kazmış özellikle kayalar arasında, yan yatırılmış küp mezarlar bulmuştur<sup>63</sup>.

*Tumuluslar.* Ballık ve çevresinde dikkati çeken tumuluslardır. Tepede yerinde duran üç tumulus ile üzerinden toprağı ve taşı alınmış, şehir önünde doğu-batı doğrultusunda, yanyana iki tumulus olmak üzere beş tumulus vardır (bk. harita 8). Dağılmadan zamana gelmiş üç tumulus Lechevalier'den beri Troia kral hanedanı mezarları olma ihtimali ile pek çok ilgi çekmiştir. Şehire yakınlığına göre bunlara sayı verirsek, üçüncü ve en uzaktaki tumulusu Leche-

<sup>63</sup> Bk. Cook, *The Troad* 137.

valier Hektor'a, ikinci ve ortadaki en büyük olanı Priamos'a, şehire yakın ve diğerlerinden daha küçük olanı da Paris'e izafe etmiştir<sup>64</sup>.

Tarih sırasına göre, önce ikinci tumulus 1860 da Frank Calvert, sonra üçüncü tumulus 1872 de John Lubboch, daha sonra birinci tumulus 1882 de H. Schliemann tarafından kazılmıştır. Calvert'in kazdığı ortadaki en büyük tumulus'un içinde 4.30×3.00 m. ölçüsünde, dış tarafı büyük, içi gevşek taşlardan örülmüş bir platform bulunmuştur. Bu, mezar odasının zemini olsa gerekti. Kuşkusuz hepsi çok eski zamanlarda soyulmuştur.

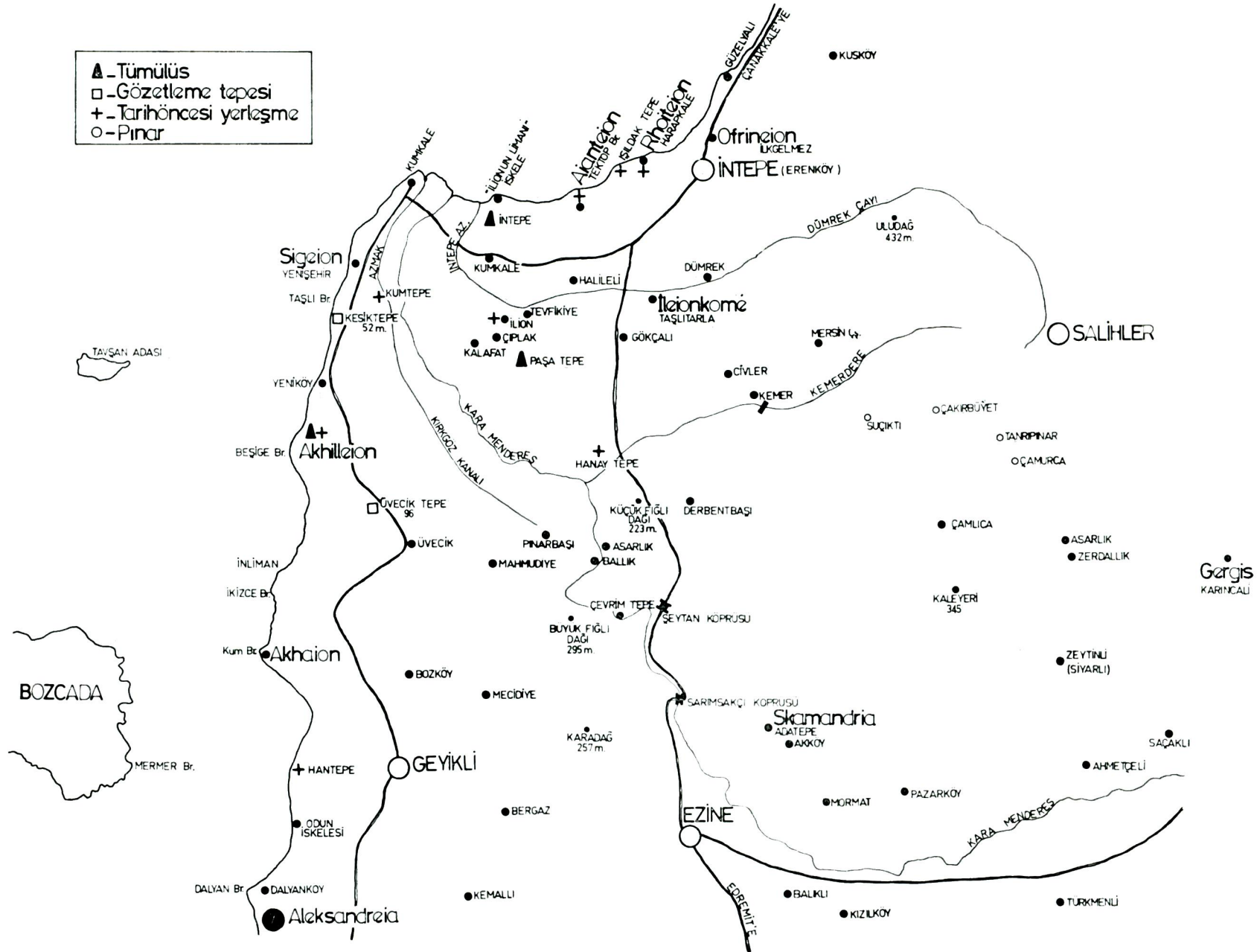
Mezarların üzerindeki yığma tepeyi meydana getiren taş ve topraktı. Bugün yığmaların yapısını, içlerinde açılmış çukurlarda incelemek mümkün oluyor. Mezarın üzerine önce toprak, sonra kırma taş dökülüyordu. En az toprak üçüncü tumulusda kullanılmıştır. Bu tumulus hemen hemen tamamiyle taştan yapılmış gibidir. Buna karşılık birinci tumulus, yalnız üst kısmı hariç, topraktandı. Bu tumuluslarda çok taş kullanılmasının sebebi tepede topraktan çok taşın bulunmasıdır. Yığmayı meydana getirmek için gerekli taş tumulusların hemen yakınlardan kazılmıştır; şimdi bu taş ocakları yerde derin çukurlar halindedir. Birinci ile ikinci tumulus arasında bir, ikinci ile üçüncü arasında da bir ocak vardır. Birbirine oldukça yakın ikinci ve üçüncü tumuluslara yersel olarak 'Çifte tepeler' deniyor. Köyden tepeye çıkarken ufukta ilk beliren bu iki tumulustur. Üçüncünün üzerinde kalın gövdeli bodur bir palamut ağacı vardır. Bu tumulus Ezine-Çanakkale yolundan Taştepe köyüne inerken de görülür. Schliemann'ın kazdığı birinci tumulus'un çapı 25 m., yüksekliği, 2.50 m. idi.

Şehrin hemen önünde, şehir ile dış siper duvarı arasında, hemen hemen birbirine teyit, ortası hafifçe çukur iki duvar halkası vardır. Çapları yaklaşık 20 m.dir. 1864 de Von Hahn iki halkanın arasını 1.00 m. derinliğe kadar kazmış, üst kısımları gibi alt kısımlarının da küçük özensiz taşlardan yapılmış olduğunu görmüştür. Bugüne kadar bu halkaların ne olduğu pek anlayılamamıştır<sup>65</sup>. Fakat şimdi doğudaki halkanın ortasında belli belirsiz seçilebilen dikdörtgen şekilli

<sup>64</sup> *Description of the Plain of Troy* (Edinburg 1791).

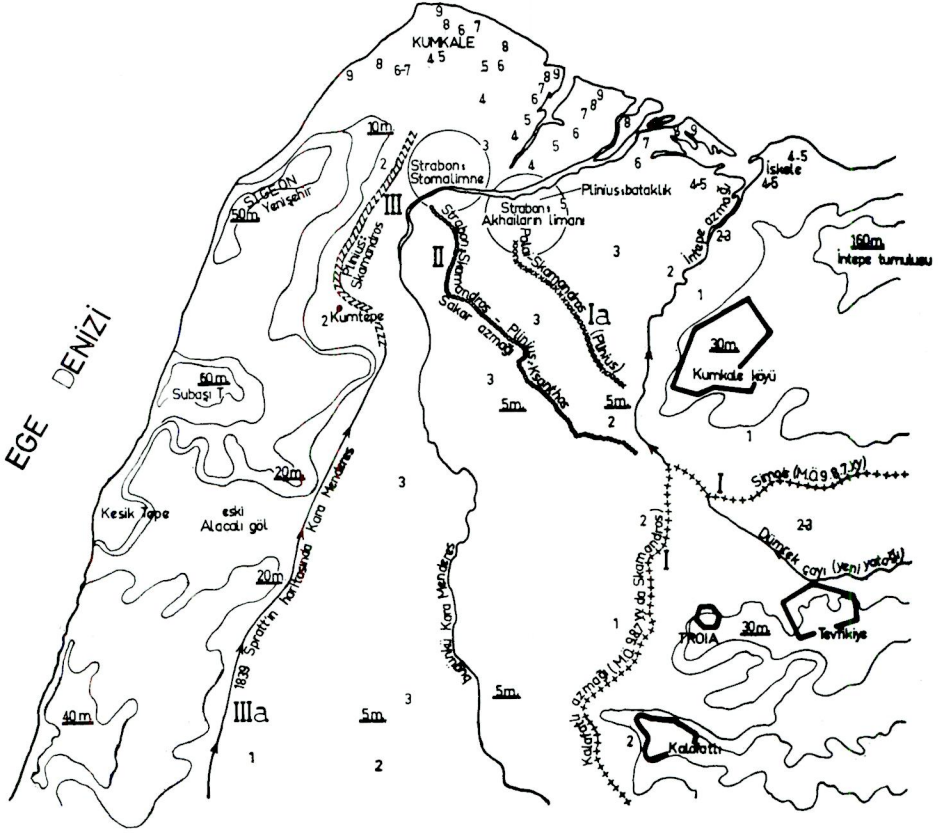
<sup>65</sup> Prof. Cook herhalde güneybatı Anadolu'da Milâs ve Bodrum'da geçen yüzyıldan kalma, kubbeli yuvarlak sarnıçların etkisinde kalarak, bu halkaların sarnıç olabileceğini ortaya atmıştır, bk. *The Troad* 137. Prof. Cook diğer üç tumulusu da, garip bir yorumlama ile, karakol noktaları olarak kabul ediyor.



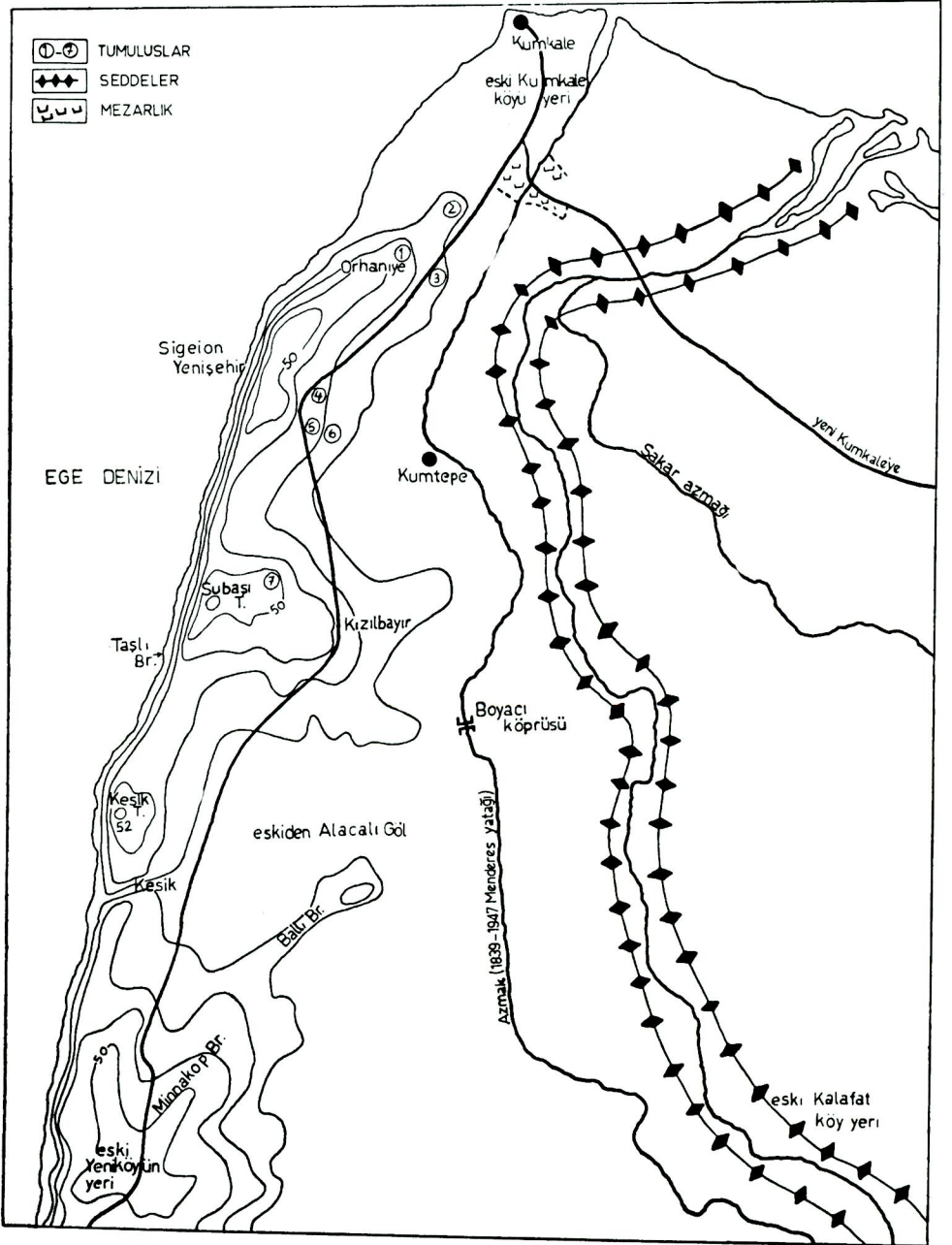


1 — Aşağı Kara Menderes ovası ve çevresi

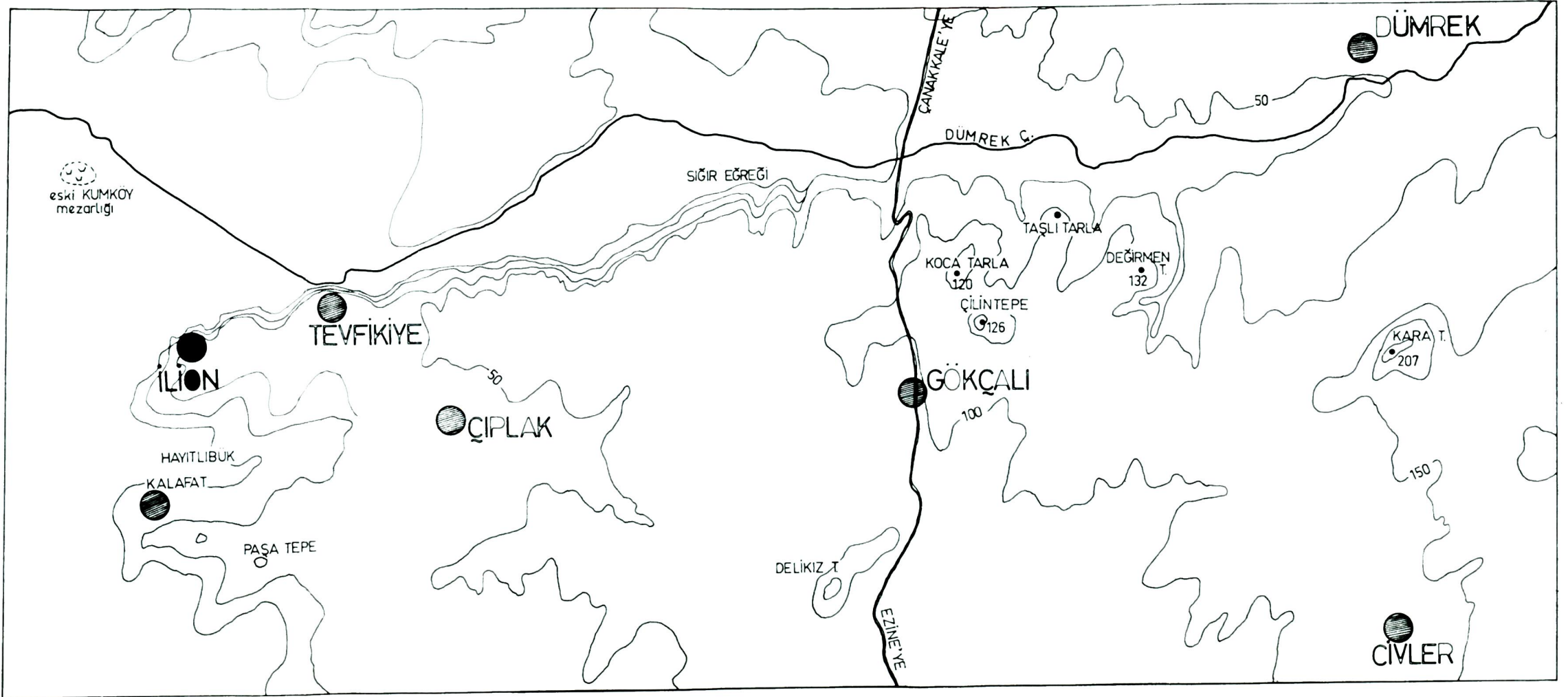
## KARA MENDERES'İN YATAKLARI



2 — Kara Menderes'in yatakları ve ovanın oluşum evreleri

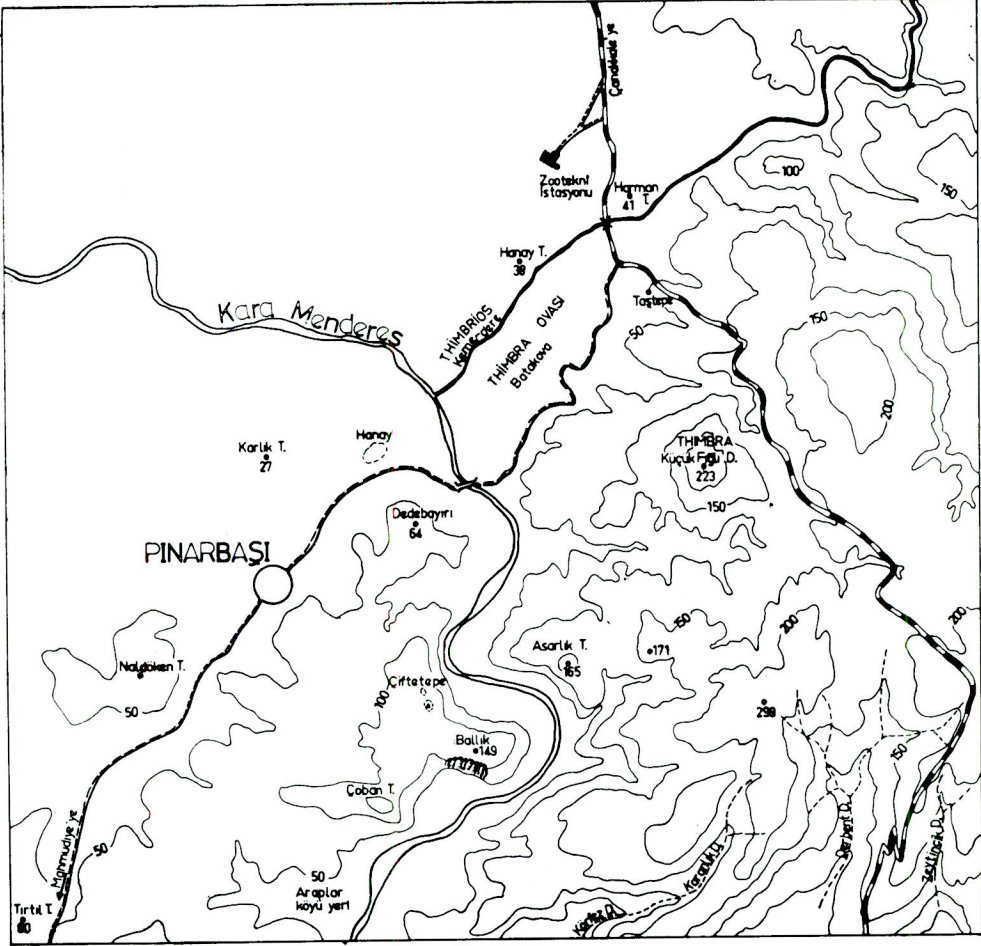


3 — Sigeion ve çevresi

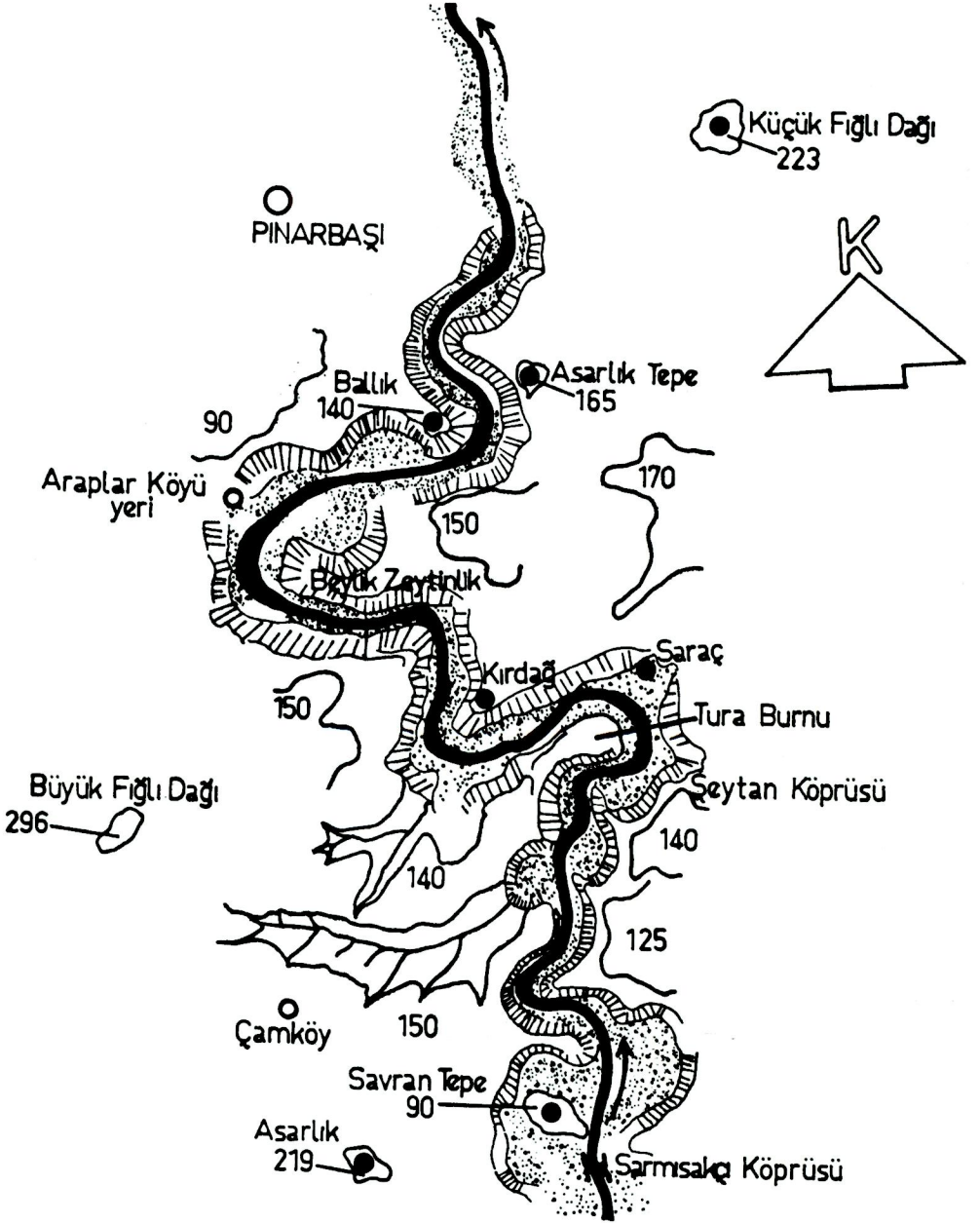


4 — İlion ve gerisindeki plato

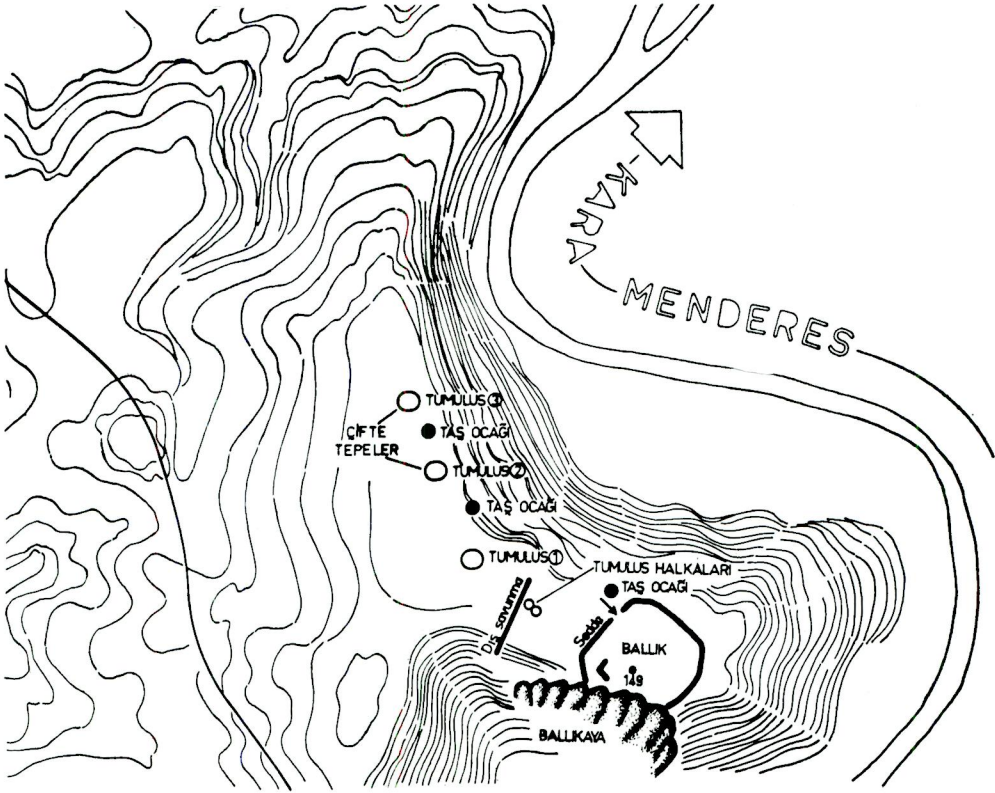




6 — Aşağı Kara Menderes ovasının güneydoğusu

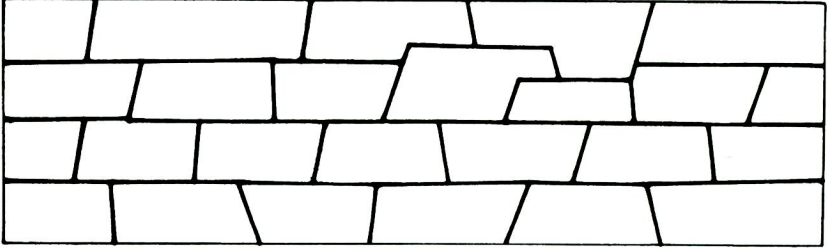


7 — Araplar boğazi ve çevresi

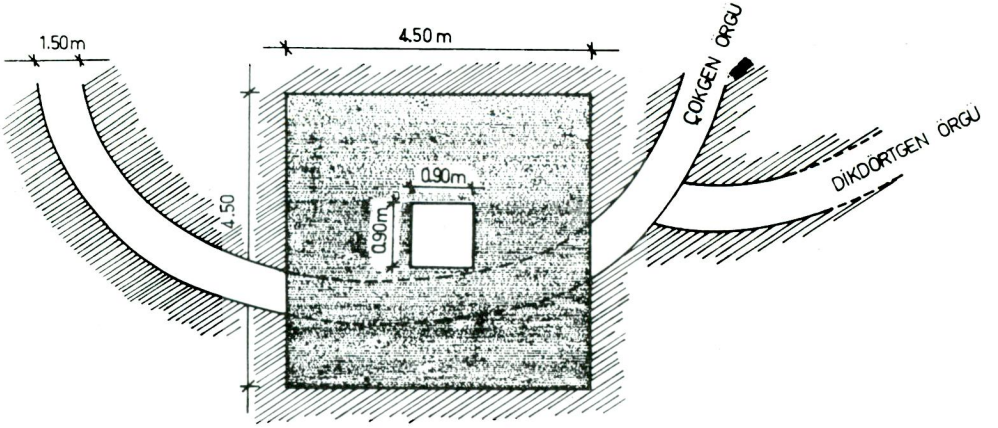


8 — Ballık

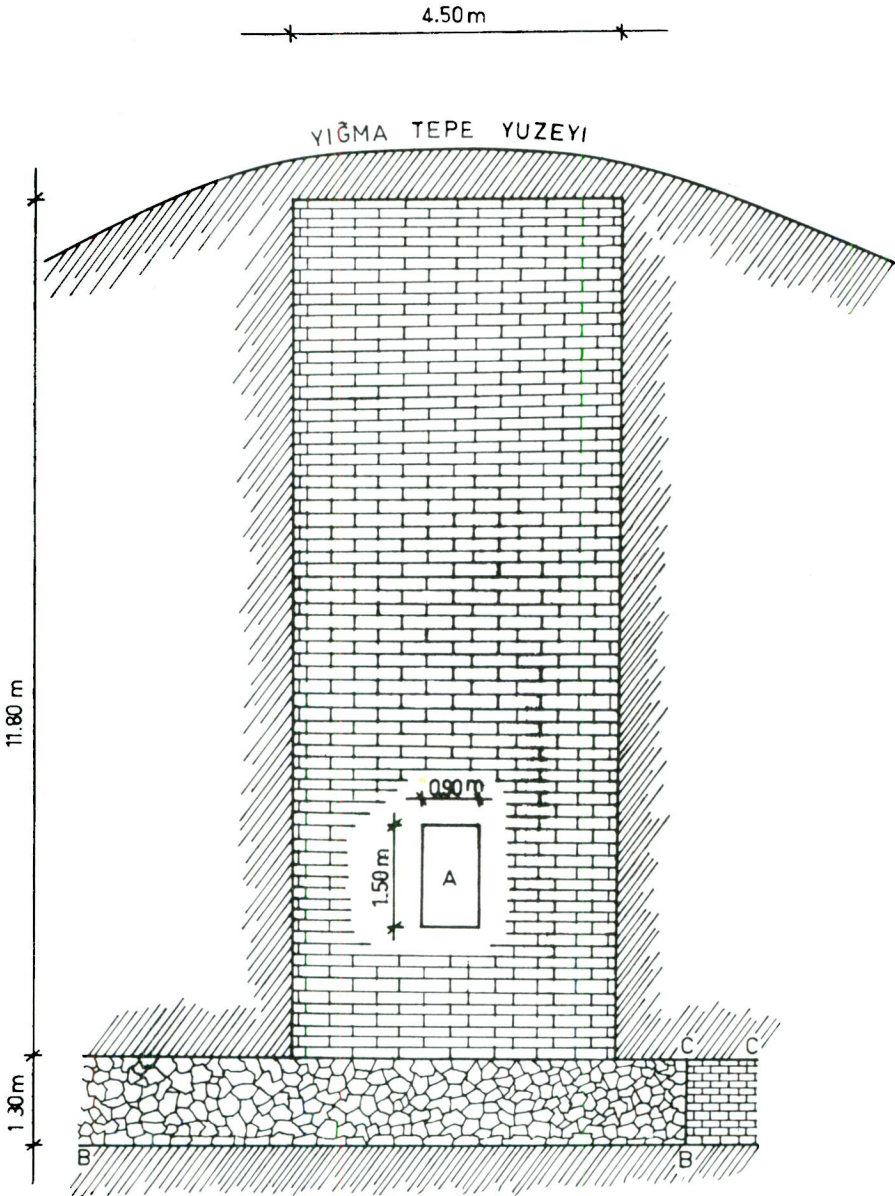




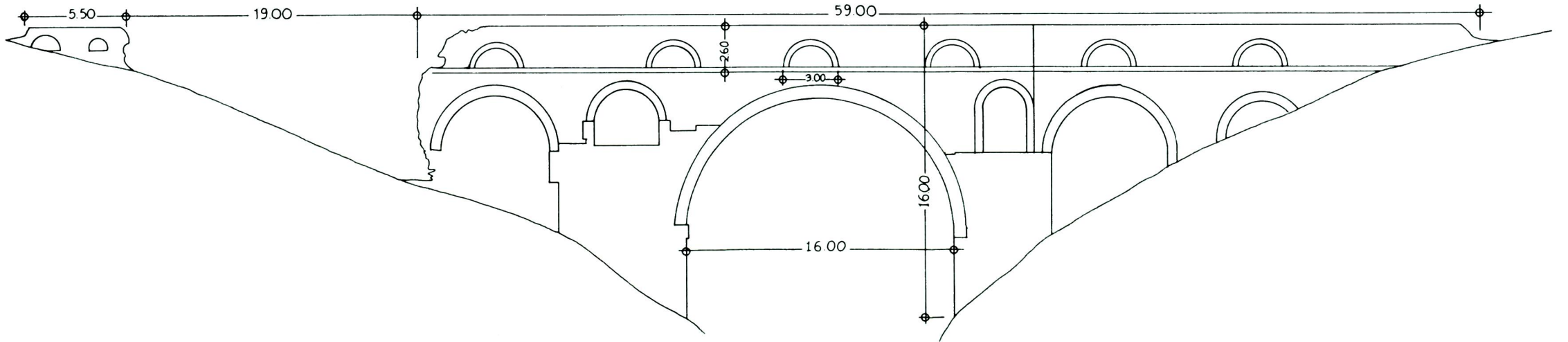
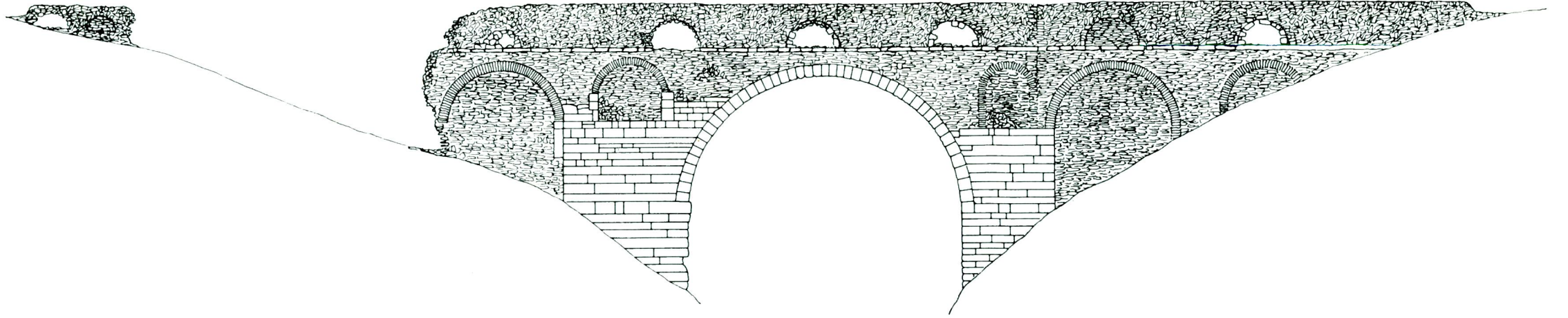
9 — Ballık'ta sur örgüsü  
(A. R. Maudit, *Découvertes dans la Troade* lev. IV, res. 1 den)



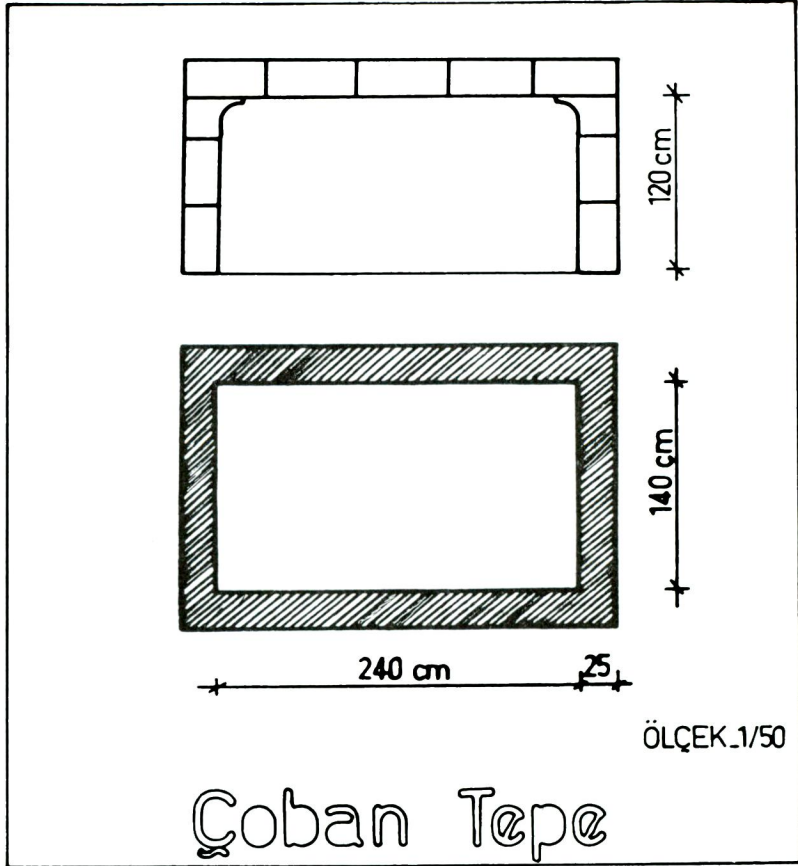
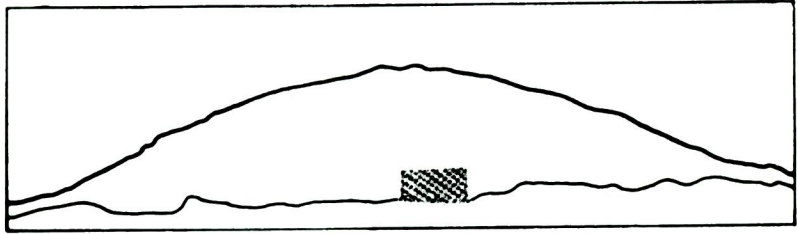
10 — Üvecik tepesi içindeki kule ve kavisli destek duvarları, plan  
(H. Schliemann, *Ilios* lev. V den)



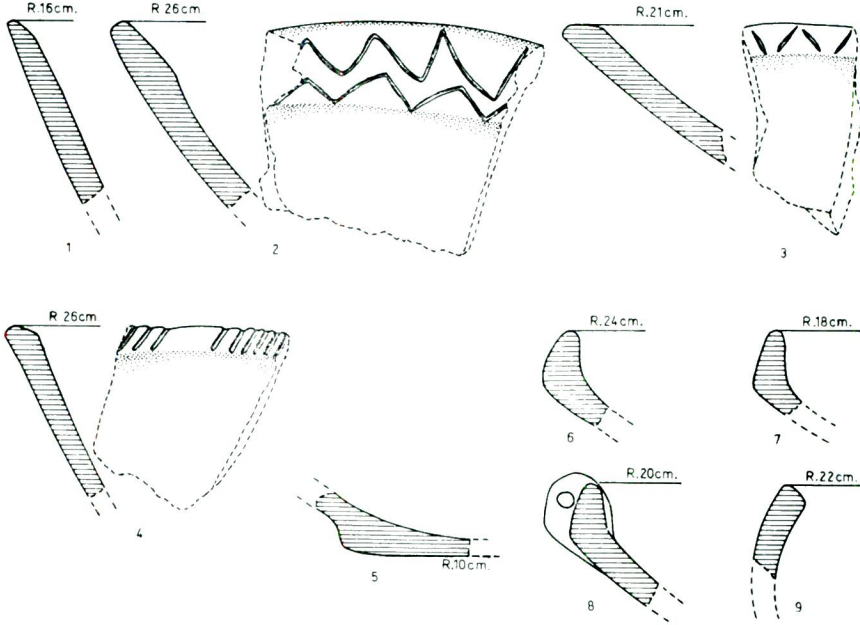
11 — Üvecik tepesi içindeki kule ve destek duvarları, kesit  
(H. Schliemann, *Ilios* lev. VI dan)



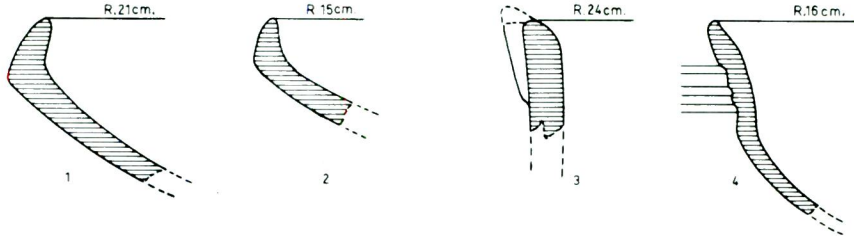
12 — Kemerdere üzerindeki Roma çağı su kemeri, batı yüzü



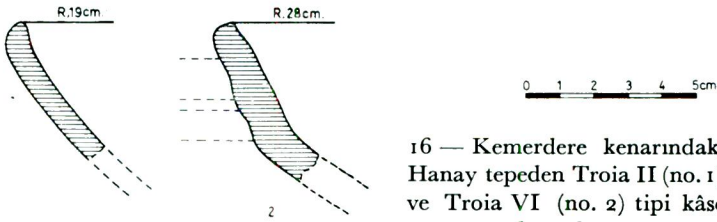
13 — Ballık yakınında Çoban tepe. Üstte tumulusun kesiti;  
altta mezarın kesiti ve planı  
(F. Calvert, *JHS* XVII, 1897, s. 320 den)



14 — Tektop burnundan Troia I tipi kâse kırıkları



15 — Işıldak tepeden Troia I (no. 1-3) ve Troia VI (no. 4) tipi kâse ve çömlek kenarları



16 — Kemerdere kenarındaki Hanay tepeden Troia II (no. 1) ve Troia VI (no. 2) tipi kâse kenarları



17 — Yenişchir tepesi : Sigeion, doğudan



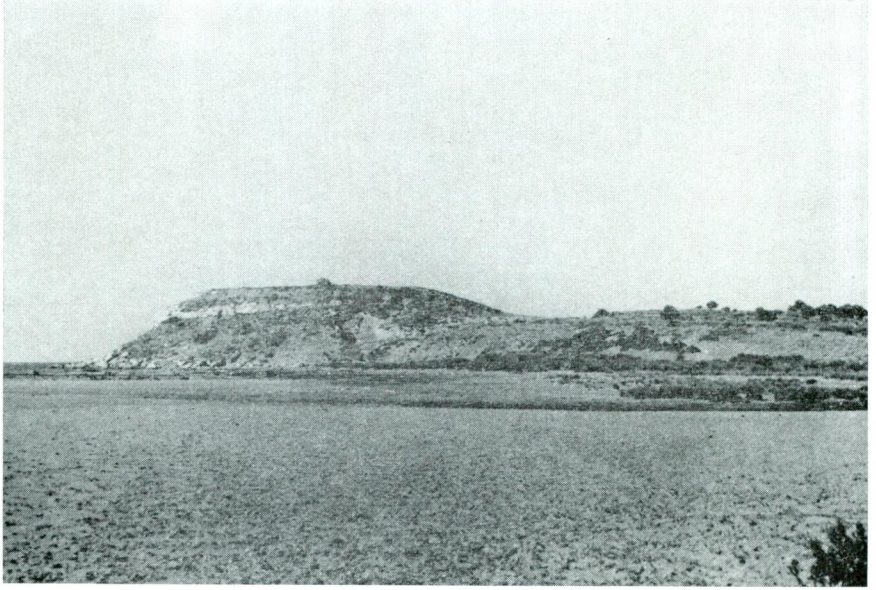
18 — Kumtepe, güneyden



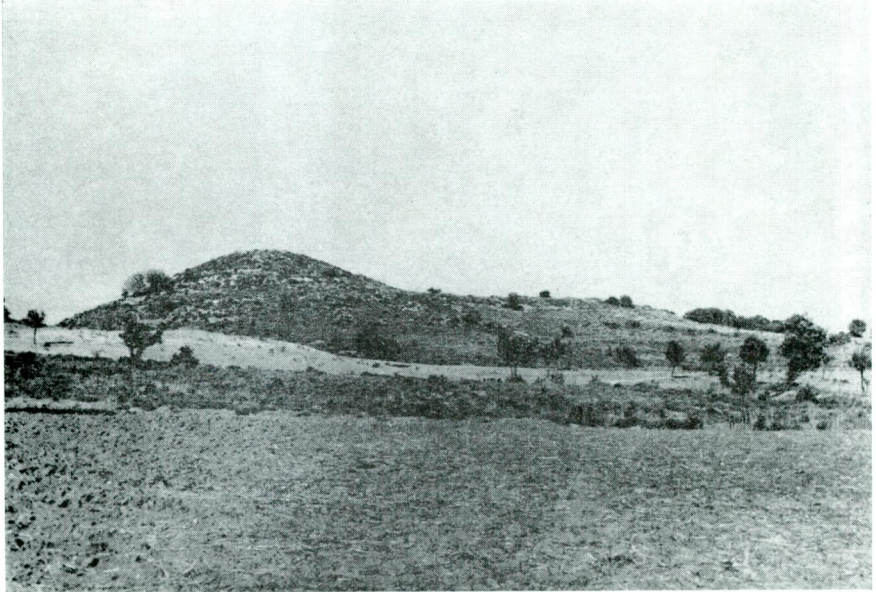
19 — Hanay tepe, güneydoğudan



20 — Hanay tepe, batıdan

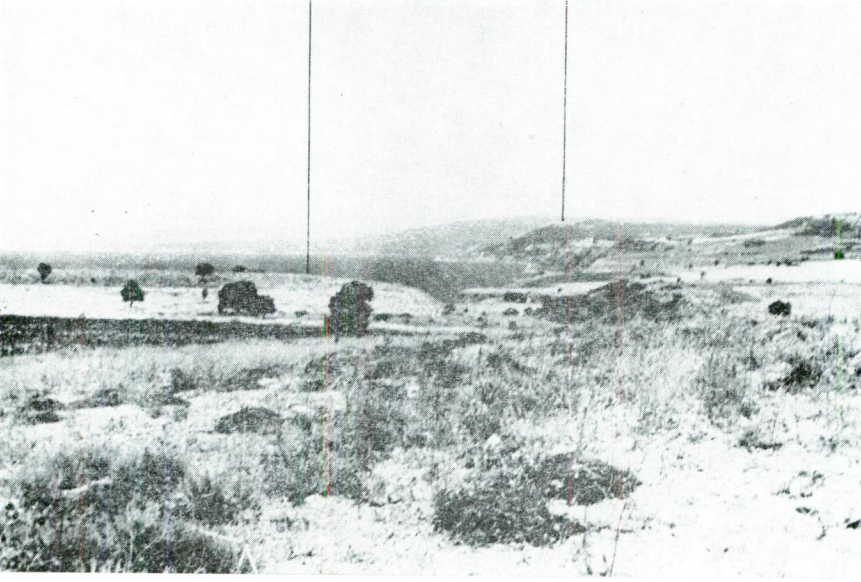


21 — Beşige burnu: Akhilleion, güneyden; burun üzeri akropolis, sağdaki düzlük aşağı şehir



22 — Beşige tepe: Akhilleius anıtı, sağda tesviye edilmiş alan





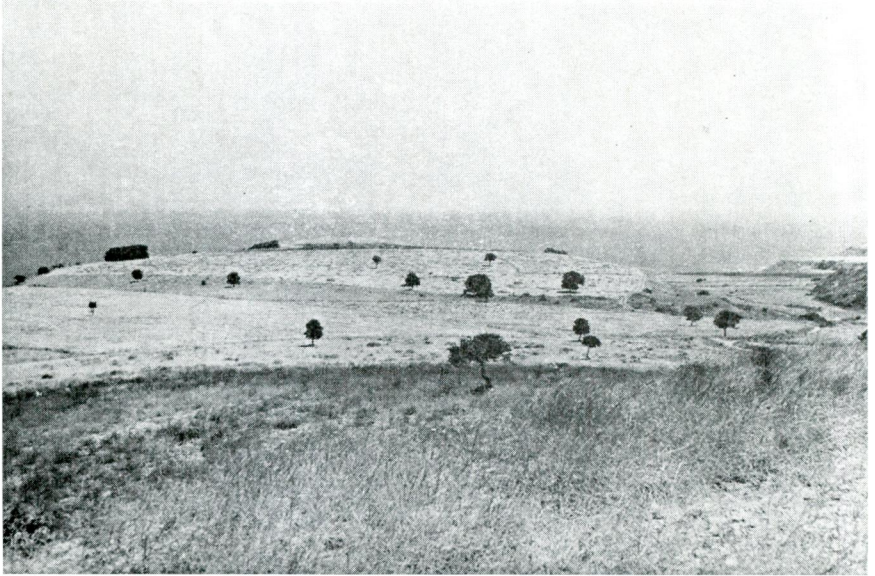
23 — Solda Tektop burnu: Aianteion; sağda Harapkale: Rhoiteion



24 — Harapkale: Rhoiteion, gerideki üstü düz tepe; orta plandaki tepe Işıldak tepe; ikisi arasındaki vadi 'Çiftlik'



25 — Tektop burnu: Aiantion, güneydoğudan; burun üzerindeki düzlük şhir alanı, sağdaki koy Karanlık liman



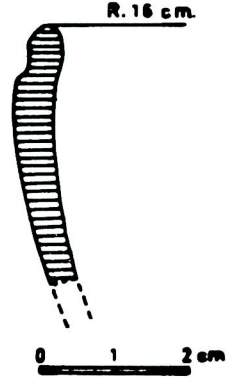
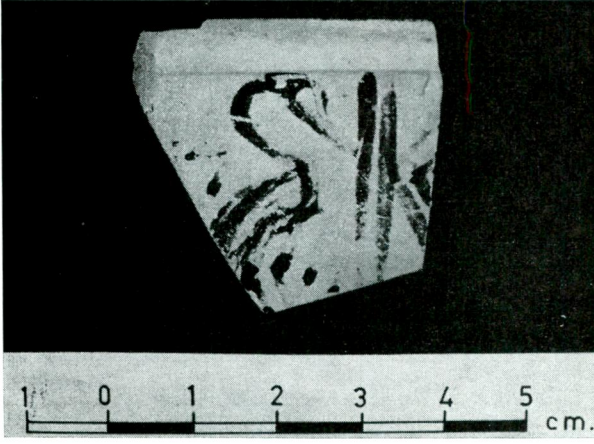
26 — Tektop burnu: Aiantion, güneyden



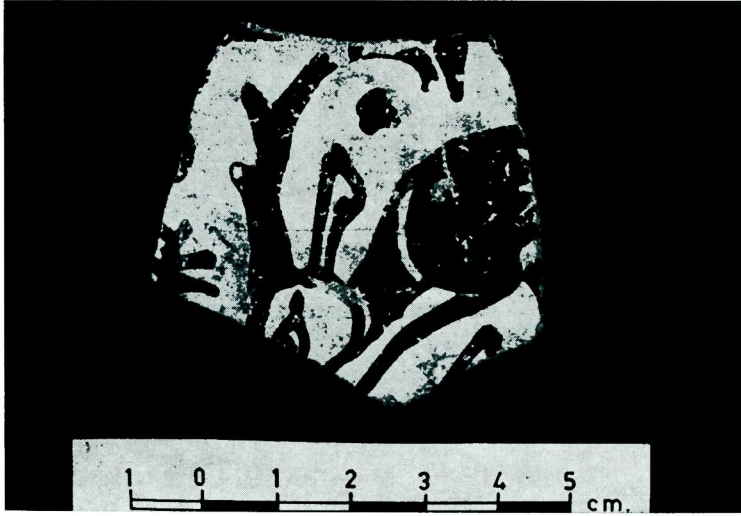
27 — Harapkale: Rhoiteion, güneyden ve 'Çiftlik' denen vadi



28 — Harapkale: Rhoiteion, doğudan



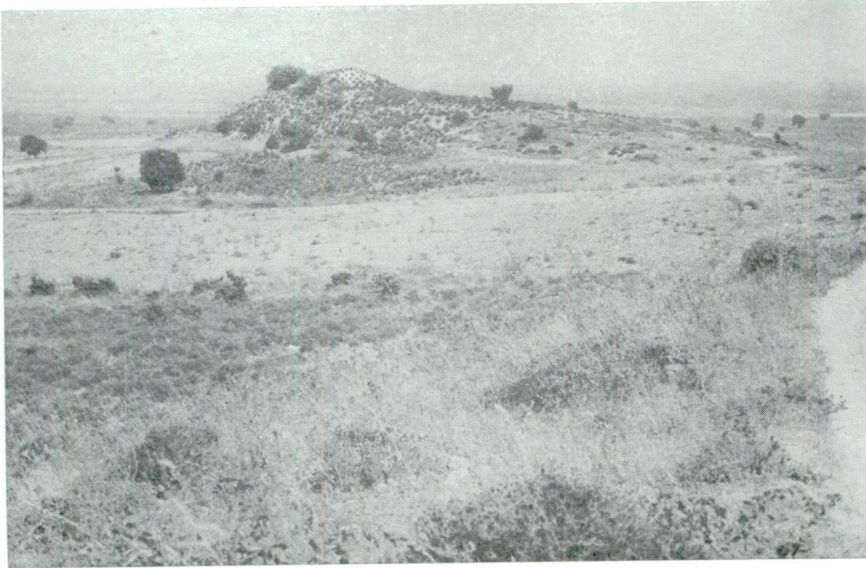
29 — Tektop burnundan 'kuşlu kâse' ve profili



30 — Harap kale'den 'yaban keçisi' üslubunda bir testiye ait gövde parçası



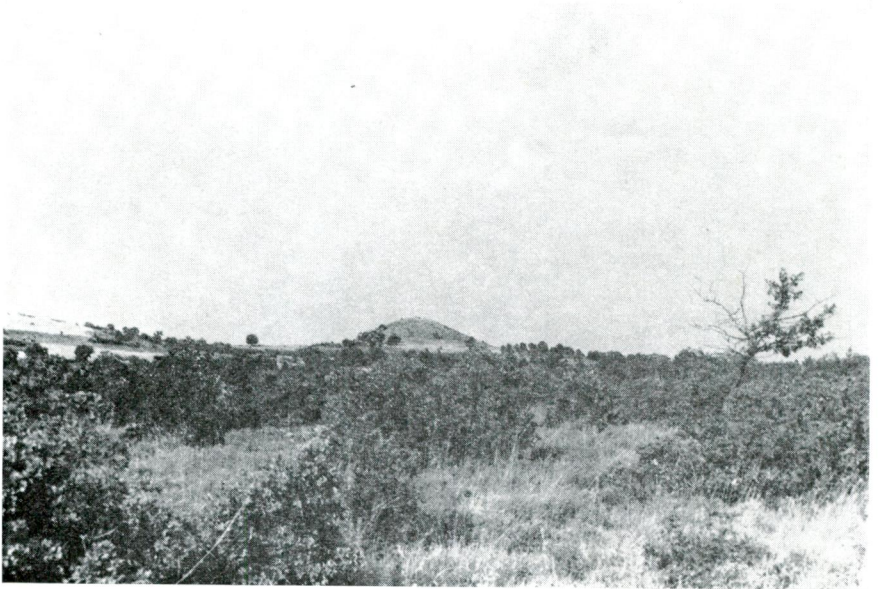
31 — İlion, Paşa tepe tumulusu, doğudan



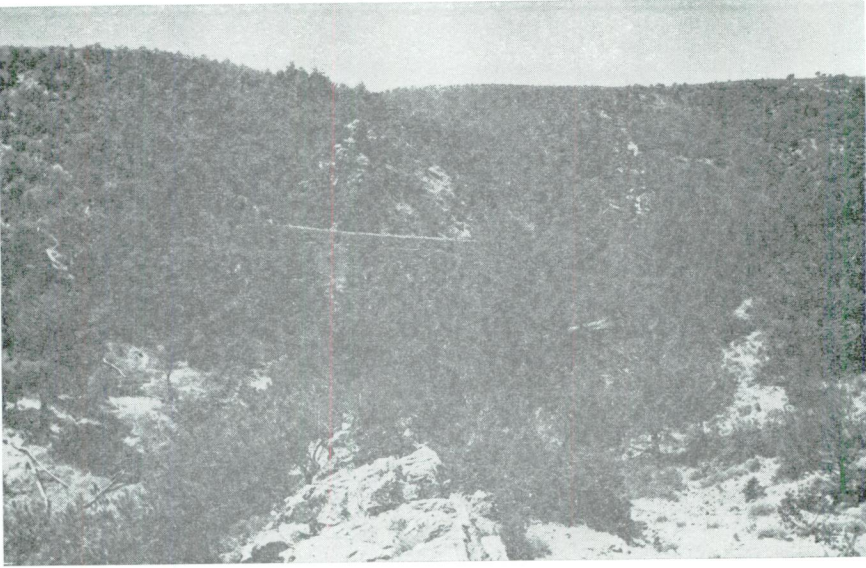
32 — 'İlionun limanı' gerisinde İntepe tumulusu, güneyden



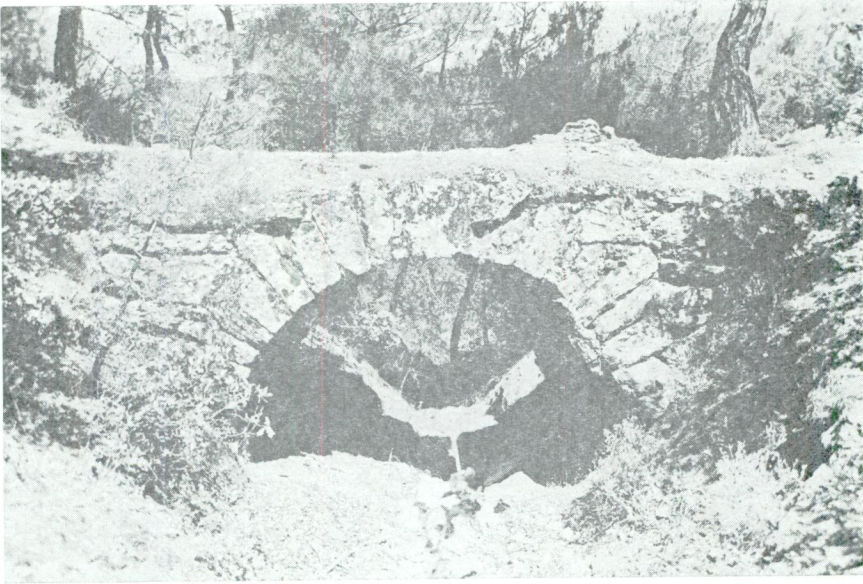
33 — Kesik tepe, kuzeydoğudan



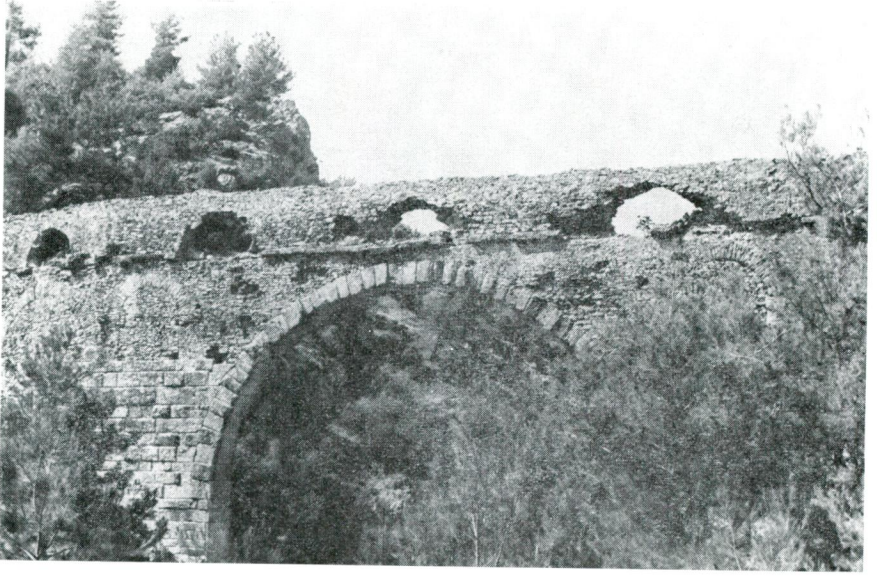
34 — Üvecik tepesi, güneyden



35 — Kemerdere vadisinde su kemeri, batıdan



36 — Kemerdere vadisine açılan bir deredeki tek gözlü kemer



37 — Kemerdere üzerindeki kemerin orta kesimi, doğudan

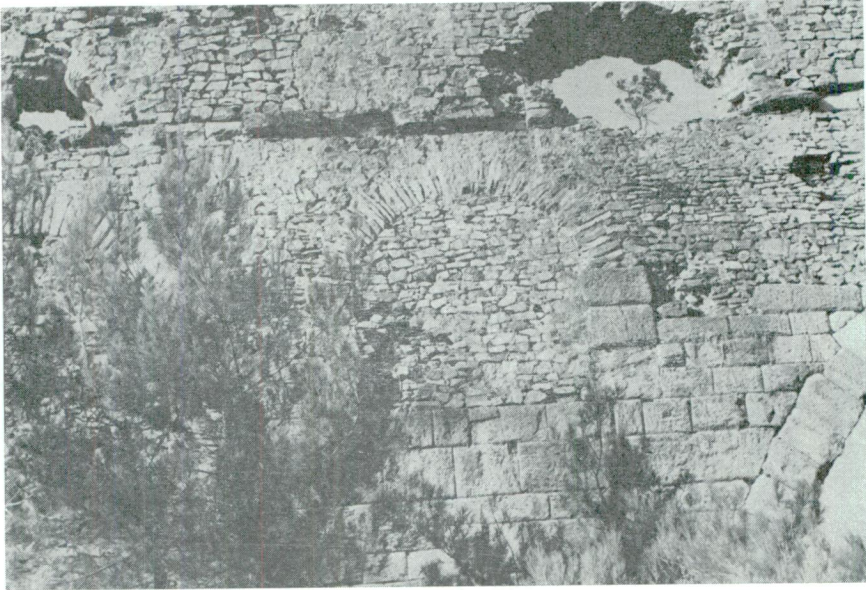


38 — Orta kemer ve üzerine oturduğu büyük kaya, doğudan





39 — Orta kemerin dođu y¼z¼



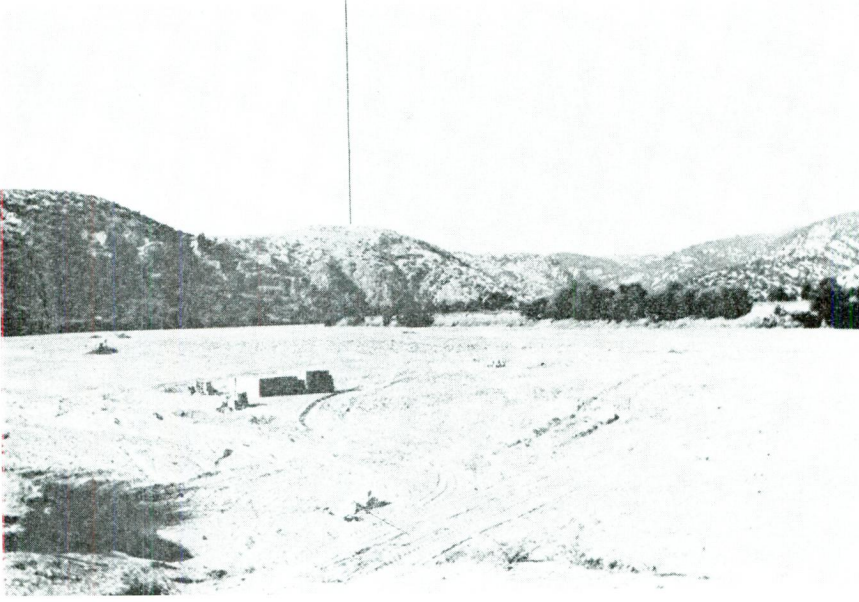
40 — Aynı duvarın batı yüz¼n¼n üst kısmı



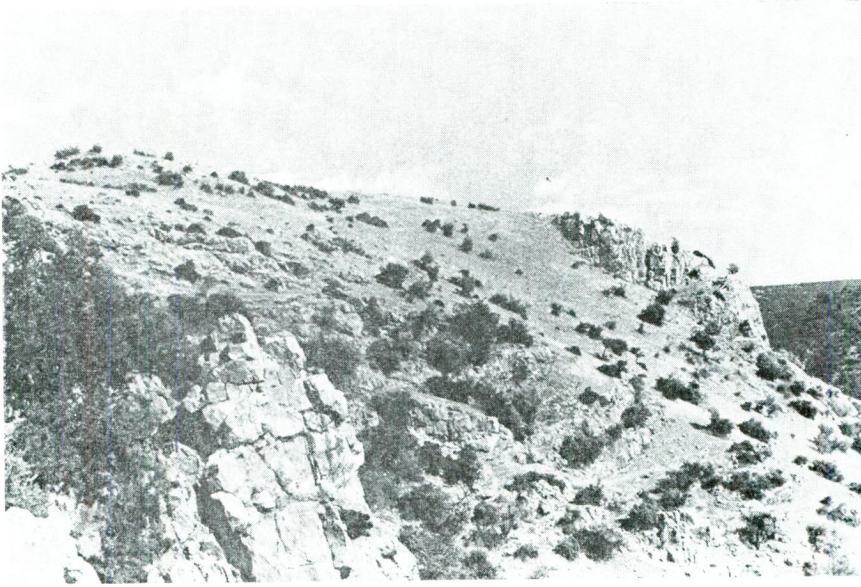
41 — Ballık, kuzeyden, Araplar boğazi içinden: ortadaki üstü düz yükselti



42 — Ballık ve yazın kuruyan Menderes'in yatağı, Asarlık tepesinden



43 — Ballık, güneyden, Araplar boğazı içinden



44 — Ballık, güneyden; sağ uçta Ballı kaya, sol uçta sedde



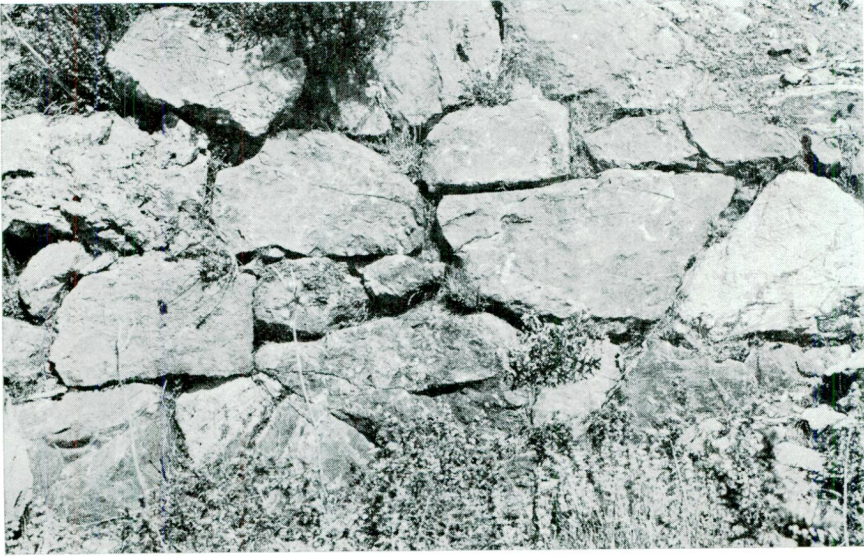
45 — Ballık'ta sedde, batıdan



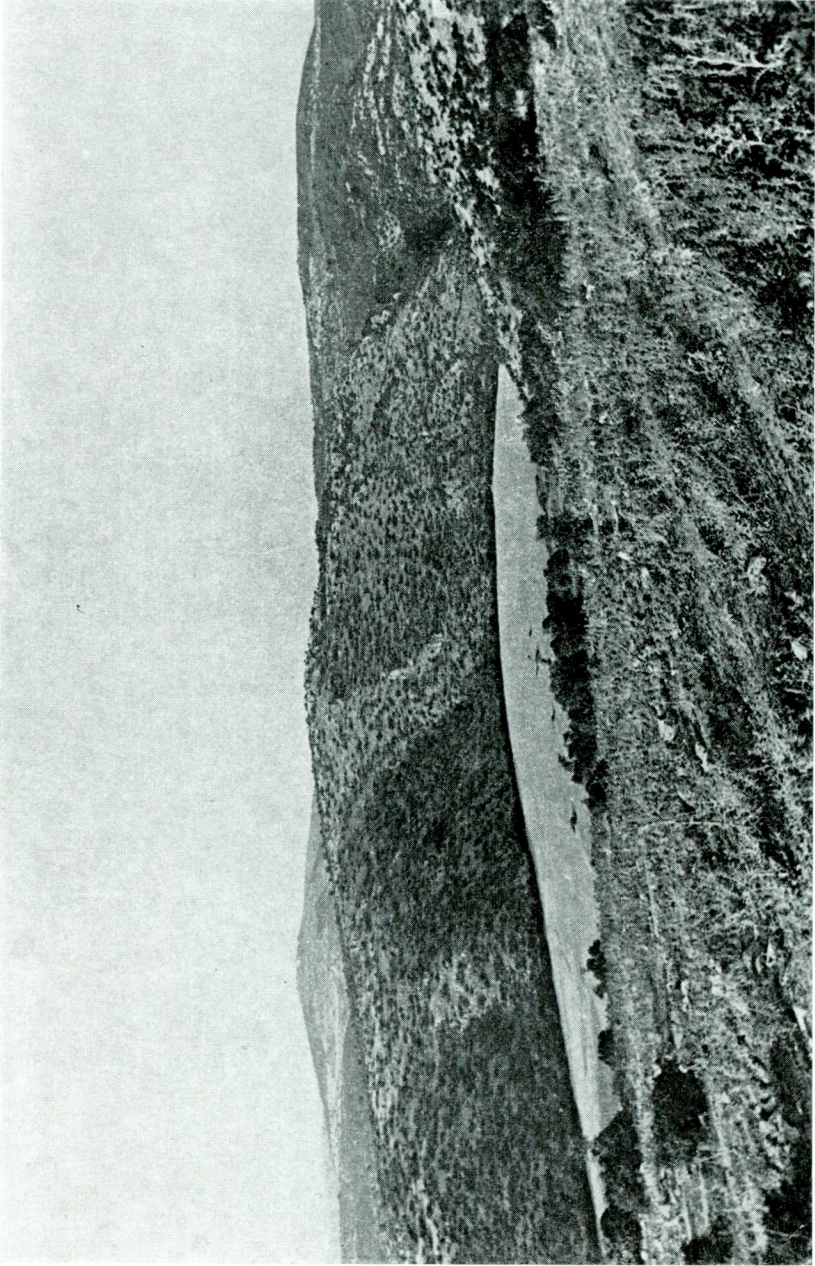
46 — Ballık'ta ikinci tumulus



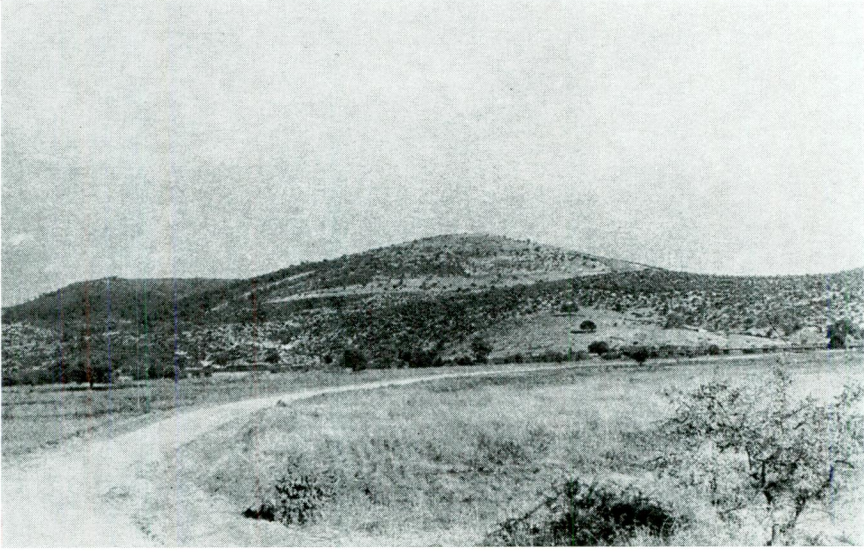
47 — Ballık'ta şevli istinat duvarı



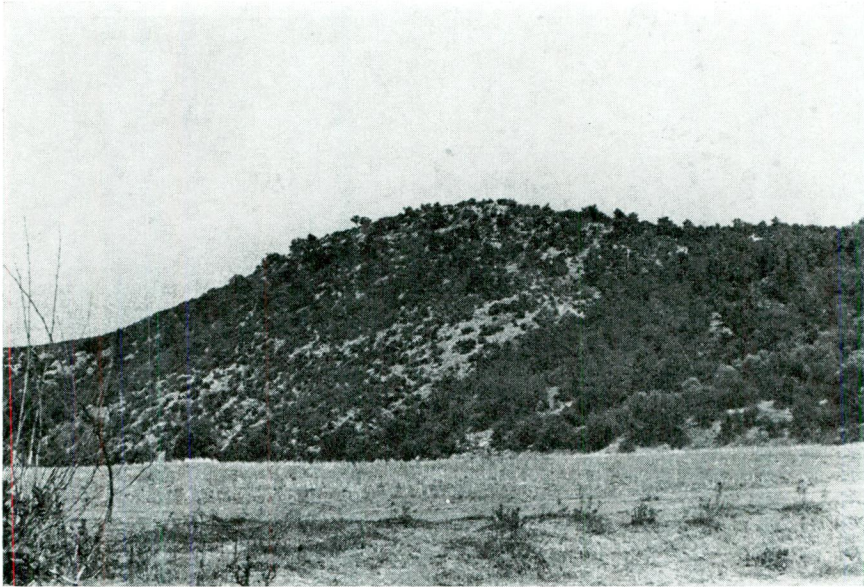
48 — Aynı duvarın örgüsü, yakından



49 — Asarlık, Ballık yamaçlarından; ortada Menderes'in yatağı, geride solda Küçük Fıghı dağı



50 — Küçük Fıglı dađ, Pınarbaşı köyü önlerinden



51 — Kırdag'da Çevrim tepe, güneyden





mezar çukuru (ölçüsü aŐađı yukarı 1.15×2.10 m.), üzerindeki yıđma tepeleri kaldırılmıŐ tumulus olduklarını gösteriyor. Sırt üzerindeki diđer üç tumulusda olduđu gibi, yakınlarda, Őehir giriŐinin solunda, yerde açılmıŐ bir taŐ ocađı da vardır. Bu iki tumulus yatađı bize tumulusların nasıl kurulduđunu da aydınlatıyor. Mezar etrafına aŐađı yukarı 2.00 m. geniŐliđinde, 1.00 m. derinliđinde bir taŐ halka örölüyor, sonra üzerine toprak ve taŐ yığılıyordu.

Bu iki tumulus aynı zamanda, mezarlıđın Őehrin hemen önünde baŐladıđını da ispatlıyor. DıŐ siper duvarının gerisinde yapılmıŐ olmaları, yapıldıkları tarihte artık kale dıŐında oturulmadıđını da kanıtıyor. Őehrin akropolis'e çekildiđi bir tarihe ait olmalı idiler.

Sırttaki birinci ve ikinci tumulusun yıđması içinde, çođu kurŐun renkli, bir kaç çanak çömlek kırığı bulduk. İkinci tumulusta bulunan parçalardan ikisi kesinlikle İlk Tunç, ikisi de Orta Tunça aittir. Bu bize 1934 de H. Z. KoŐay ile J. Sperling'in saptadıkları Őekilde, bu tepe üzerinde Tunç çağında da oturulmuŐ olduđunu gösterir. Tumuluslar üzerindeki yıđmayı meydana getiren taŐ ve toprak kuŐkusuz tepeden alınmıŐtı.

*Çevredeki Tumuluslar.* Ballık üzerindeki bu beŐ tumulustan baŐka, çevrede daha beŐ tumulus vardır. Bunlardan ikisi köyün 1.5 km. kuzeydođusundaki Hanay tepe denen, üzeri palamutluk, alçak bir tepe üzerindedir (bk. harita). Bu Hanay tepe Kemerdere'deki Tunç çađa kadar çıkan yerleŐme yeri ile karıŐtırılmamalıdır. Dođu-batı dođrutusunda yanyana kurulmuŐlardır. Tıpkı Ballık'ta Őehir önündeki ikiz tumuluslar gibi üstlerindeki yıđmaları tamamiyle alınmıŐtır. Köylüler bugünkü Őekillerini siniye benzetiyorlar. Batıdakinin çapı 14 m., dođudakinin 11 m.dir. Etraf öbek öbek küçük taŐ yığınları ile doludur. Bu taŐ öbeklerin altında küp ya da baŐka Őekilli mezarlar saklı olabilir. Tepenin kuzey tarafında, Roma çağına ait harçlı bir yapının ucu görölüyor. Hanay tepe Prof. Cook'un üzerinde Roma çağına ait bir çiftliđin bulunduđunu sandıđı tepe olsa gerektir.

Köy mezarlıđının altında dađılmıŐ bir tumulus olduđunu 19 uncu yüzyıl gezginleri yazmıŐlardır. O tarihlerde Troia'nın Ballık'ta olduđunu düşünen bilginler, bu tumulusu Troia'lılarla savaŐta ölen Amazon Mirine'nin, ya da Troia'lıların atalarından Teuker'in kızı, Dardanos'un karısı Baticia'nın mezarı olabileceđini tahmin ediyorlardı (Mirine ve Baticia'nın mezarlarına dair Strabon XII, 8, 6 ve XIII, 1, 34).

Ballık'ın güneydoğusunda biri Çoban tepe (ya da Apışan tepe) üzerinde, öbürü Pınarbaşı-Mahmudiye yolunun batısındaki yamaçta, iki tumulus daha vardır. İkinci tumulusa 'Tırtıl tepe' ya da 'Tırtıllı tepe' deniyor. Yeri, yakındaki Petrol Ofisi benzin deposundan kolayca bulunabilir.

Çoban tepe tumulusu vaktiyle Pınarbaşı'ndan Araplar köyüne giden yolun sağında kalıyordu. 1887 de köylüler tarafından gizlice kazılmıştır. Kazıdan sonra Frank Calvert mezarı incelemiş ve içinden çıkan eserleri (Çanakkale) hükümet konağında görmüştür<sup>66</sup>.

Tumulusun çapı 40 m., yüksekliği sırtın eğimli tarafından ölçülünce 6.50 m. idi. Çoban tepe Troas'ın en büyük tumuluslarından biri olduğu gibi, yapısı kesin olarak bilinen tek tumulustur. İçinde Menderes kıyısından kesilmiş 25 sm. kalmılığında, iyi yontulmuş taşlardan yapılmış, iç ölçüleri 2.40 × 1.40 × 1.20 m. olan küçük bir oda vardı (bk. res. 13). Tavanı beş taş levha yapıyordu. Duvarın üst sıraları tavanı tutacakmış gibi, konsol şeklinde yontulmuştu. Mezar yığma tepenin ortasından doğuya doğru kaymış durumda idi. Mezara yarma suretiyle ulaşılmış, içine kapak taşlarından birisi kırılarak girilmiştir.

F. Calvert mezar içinde bulunan eserlerin listesini şöyle veriyor: meşe dalı şeklinde altın çelenk (palamutlar titreşen ince saplar üzerindedir); kabartma bezemelerle süslü üç altın alınlık; ince altın şeritler; mersin dalları (sapları kurşun ve tunçtan, yaprakları ve üzümleri yaldızlı); sade tunç ayna; küçük tunç kâse, alabasterden bir alabastron; demir çiviler. Bugün kayıp olan bu eserler sanırım mezarı M. Ö. 4 üncü yüzyılın ikinci yarısına, İskender devrine koymağa imkân vermektedir. Prof. Cook 5 inci yüzyıla tarihlemeği tercih ediyor<sup>67</sup>.

Hayli geniş bir alana yayılmış olan bu tumuluslar Ballık'taki şehirde yaşamış olan insanların mezarları idi. Bu küçük şehrin bu kadar çok pahallı mezar inşa edebilmesi hayret uyandırıyor. Acaba hepsi aynı çağa mı aitti?

Bu kadar çok tumulus inşa etmiş, dolayısıyla hayli varlıklı olan bu küçük şehrin adını bilmiyoruz. Lechevalier'nin Troia olduğunu

<sup>66</sup> On the Tumulus of Choban Tepeh in the Troad, *Journal of Hellenic Studies* XVII (1897) 319-320.

<sup>67</sup> *The Troad* 129.

ilân etmesinden sonra pek çok ad yakıştırılmıştır. Fakat Őimdi Prof. Cook sikke buluntularına dayanarak Gentinos olabileceğini ileri sürüyor. Pek nadir olan Gentinos sikkelerinden bir tane 1934 de H. Z. Koşay ile J. Sperling'in yaptığı kazıda, iki tane İlion'da bulunmuştur. Bir tane de ben Pınarbaşı'ndan bir köylünün elinde gördüğümü sanıyorum.

### *Asarlık*

Asarlık Ballık'ın karşısında, Araplar boğazının sağ yakasında, 165 m. yüksekliğinde, üçgen biçimli, çalılık ve kayalık dik bir tepedir. Yayımlara 'Eski Hisarlık' olarak da geçmiştir. Tıpkı Ballık gibi, bu tepenin de boğaza bakan güney ve batı yanları sarptır. Üzerinde üç tarafını çeviren ve yalnız güney yanında kesilen, kuru duvar tekniğinde yapılmış, yuvarlak ve kalın bir sur yıkıntısı vardır. 1934 yılında tepenin çeşitli yerlerinde yoklama kazıları yapmış olan H. Z. Koşay ile J. Sperling surun uzunluğunu yaklaşık olarak 200 m., kalınlığını 3.75 m., mevcut yüksekliğini de 1.00 m. olarak veriyorlar<sup>68</sup>. Bugün ancak bir iki yerde yıkılmamış küçük parçalar kalmıştır. Sur- ların çevirdiği doruğun yüzeyi düzdür.

Tepeye kuzeydoğudan çıkılır. Burada ön savunma hattı olarak inşa edilmiş, 15-20 m. uzunluğunda, Őimdi yıkıntı halinde olan bir duvar uzanır ve çıkışı kontrol eder<sup>69</sup>. Schliemann bu yönde yamaçlarda ve dorukta sur içinde ev kalıntıları görmüştür. Fakat 1934 de yapılan kazılarda yerleşme izlerine rastlanmamıştır. Gerek bu kazıda, gerekse 19 uncu yüzyılda Calvert'in ve Schliemann'ın yaptığı kazılarda az sayıda, kurşun renkli kaba keramik çıkmıştır. Bir taraftan bu keramik, bir taraftan kuru duvar tarzında örölmüş kalın sur duvarları burasının arkaik çağa ait olduğunu göstermeğe yeterlidir sanırım. Troia'da çalışan Amerikan heyeti, 1934 de yapılan yoklama kazılarından sonra, bu tepe üzerinde oturulmadığı kanısına varmıştır<sup>70</sup>. Kanımca yamaçların çok dik oluşu arkaik çağın basit ev kalıntılarının zamanla tepeden aşağıya sürüklenmesine sebep olmuştur.

<sup>68</sup> Bk. resimleri için *Troy I*, res. 38 ve H. Z. Koşay ve J. Sperling, *Troad'da Dört Yerleşme Yeri*.

<sup>69</sup> Schliemann bu duvar yıkıntısını, şekli bozulmuş bir taş tumulus sanmıştır, bk. *Ilios* (Fr. baskısı) 63-64.

<sup>70</sup> Blegen, *AJA* 39 (1935) 33 ve H. Z. Koşay-J. Sperling, *Troad'da Dört Yerleşme Yeri* 37 vd.

Üzerinde hiç bir Hellenistik keramik kırığı bulunmuş değildir. Prof. Cook'un düşündüğü şekilde, İlion'da bulunan Hellenistik çağa ait bir yazıtta adı geçen 'Petra' (bk. bk.) olacağını hiç ihtimal veremiyorum<sup>71</sup>. Buradaki yerleşmenin Araplar boğazı içinde Menderes kenarındaki kumlu araziden başka süreklilik arz eden arazi yoktur. Tepeler arasına sıkışmış kalmış durumdadır. Asarlık ancak güvence endişesi ile, arkaik çağda oturulmuş, daha sonra koşulların değişmesi ile terk edilmiş bir küçük yerleşmeden başka bir şey değildir.

#### *Kırdağ'da Çevrim Tepe*

Araplar boğazının orta kesimlerinde Kırdağ boğazı içine, burun şeklinde girer. Bu dağım sarp batı ucuna arkaik çağda küçük bir şehir kurulmuştur. Bugüne sadece surlarından bir, ya da iki dizi kalmıştır. Ölçülebildiği yerlerde genişliği 2.20-2.40 m.dir ve kuru duvar tekniğinde yapılmıştır. Kuzeyinde çamlarla örtülü dik ve derin bir dere vardır; adına Karanlık dere deniyor. Uçurum olduğu için buraya sur çekilmemiştir.

Yerleşmenin üzeri kayalık ve ormanlıktır. Şehrin ana kapısı kuzeydoğuda idi. Buradan yol sırtları izliyerek Derbent başı köyü doğrultusuna doğru gidiyordu. İkinci bir kapı güneyden boğaza iniyordu. Boğaza inen yoldan yer yer basamaklı parçalar kalmıştır. Bu yolun kenarında ve kalenin altında, küçük bir tepenin üzerinde kule kalıntısına benzer bir yıkıntı vardır. Eteklerinde bulduğumuz bir kaç parça keramik kırığı burada M. Ö. 4 üncü yüzyıldan Roma çağına kadar oturulduğunu gösteriyor.

Çevrim tepeden kuzeyde Ballık, güneyde Çamköy Asarlığı görünüyor. Ballık'ın hım kalesi, hım de birinci tumulusu seçilebiliyor. Çamköy Asarlığının gerisinde Çıgırı dağım doruğu yükselir.

<sup>71</sup> *The Troad* 125-127.