



Siyasal Bilgiler Fakültesi Dergisi, (İSMUS), V/2 (2020), s. 47-58

EVRENSEL TEMEL GELİRE AVRUPA ÜLKELERİNDE KAMUOYU DESTEĞİ: ORDİNAL LOJİSTİK REGRESYON ANALİZİ

İbrahim KURAN*

Özet

Evrensel temel gelir, herhangi bir şarta bağlı olmadan tüm vatandaşlara düzenli olarak verilen geçimlik gelir olarak tanımlanabilir. Her ne kadar evrensel temel gelir fikrinin kökenleri çok eskiye dayansa da son yıllarda oldukça popüler hale geldiğini söylemek mümkündür. Bu makalede, evrensel temel gelire Avrupa kamuoyunun desteği ESS (2016) veri seti üzerinden incelenecektir. Temel gelir ve benzeri sosyal politikaların sadece yukarıdan aşağıya müdahalelerle değil, aynı zamanda aşağıdan yukarıya kamuoyu baskısı ile oluştuğu düşünülmürse bu konunun önemi daha iyi anlaşılabilir. İlk önce betimsel istatistiklerin analizi, sonra regresyon analizi üzerinden temel gelire popüler desteğin bireysel düzeydeki belirleyicileri analiz edilecektir. Makalede, temel gelire popüler desteğin Avrupa ülkelerinde mevcut refah rejimi, yaş, toplumsal cinsiyet, hane halkı geliri, işsizlik, hayat ve ekonomi memnuniyeti, ideolojik konum ve dindarlık değişkenleri üzerinden belirlendiği ortaya konulmuştur.

Anahtar Kelimeler: *Evrensel Temel Gelir, Asgari Gelir Güvencesi, Kamuoyu Desteği, Sosyal Politika*

* Dr., İstanbul Medeniyet Üniversitesi, İktisat Bölümü, ibrahim.kuran@medeniyet.edu.tr, ORCID: 0000-0002-4739-2828

PUBLIC SUPPORT TOWARDS UNIVERSAL BASIC INCOME IN EUROPEAN COUNTRIES: ORDINAL LOGISTIC REGRESSION ANALYSIS

Abstract

Universal basic income can be defined as a guaranteed income provided to all citizens without any condition for at least bare minimum subsistence. Although the idea behind the universal basic income is very old, it has become very popular in recent years. In this article, the popular support of European citizens for a universal basic income proposal will be examined mainly through the ESS (2016) dataset. Considering the fact that basic income and similar social policies are not constructed only by top-down interventions but also through bottom-up public pressure, the importance of this issue can be better understood. First, I will investigate the descriptive statistics and then I will employ regression analysis in order to figure out the individual-level determinants of popular support for basic income. This article shows that the popular support for basic income in Europe is determined by the current welfare regime, age, gender, household income, unemployment, life and economy satisfaction, ideological position and religiosity parameters.

Keywords: *Universal Basic Income, Guaranteed Minimum Income, Public Support, Social Policies*

Giriş

Neoklasik iktisat paradigmasının hâkimiyetinden ötürü yaklaşık yüzyıl önce gerçekdışı bir öneri olarak değerlendirilen evrensel temel gelir son yıllarda hem küresel politika yapıcılarının hem de ulus devletlerin gündemine dâhil olmuştur (Arthur, 2016; Santends, 2017). Evrensel temel gelir basitçe tüm vatandaşlara, çalışma durumuna ya da herhangi başka bir kritere bağlı olmaksızın karşılıksız olarak yapılan aylık ödemeleri ifade eder. Temel gelir, finansal maliyeti başta olmak üzere pek çok problem barındırır da son yıllarda hızla popülerleşmiş ve konu üzerine uzun uzadıya kamuoyu tartışmaları yapılmaya başlamıştır (Standing, 2017; Van Parijs & Vanderboght, 2017). Kuşkusuz, temel gelir önerisinin kamuoyu gündemine dâhil olmasında yaklaşık 40 yıldır mücadele eden Temel Gelir Hareketi (*Basic Income Earth Network*)¹ oldukça etkilidir, fakat son yıllarda temel gelirin sermaye sınıfı ve siyaset elitler nezdinde meşru bir öneri haline gelmesinde yapısal faktörlerin de etkili olduğu belirtmek gerekir. En başta, gelecek on yıllarda robotlaşma ve otomasyon teknolojilerinin gelişmesi sonucunda merkezi kapitalist ülkelerde meydana gelmesi muhtemel kitlesel işsizlik, sermaye sınıfını ve politikacıları yeni arayışlara itmiştir (Hughes, 2017; World Bank, 2017). Toplumsal hiyerarşinin tepesinde sermayenin aşırı birikmesi ve efektif talebin daralma ihtimali, ekonomik büyümeyi sürdürmek için tüm vatandaşlara karşılıksız olarak yapılacak temel gelir ödemelerini makul hale getirmiştir. Bunun yanında hem ülkeler arasındaki gelir eşitsizlikleri hem de ülkelerin içinde emek-sermaye kesimleri arasındaki dengesizliğin hızlı artışı, temel gelir önerilerini meşru hale getirmiştir. Nitekim Nobel ödüllü iktisatçılar dahi servet ve gelir eşitsizliklerini “piyasa başarısızlığı” diye nitelendirmekte, kapitalizmin sürdürülebilmesi için temel gelir ve benzeri sosyal politikaların gerekli olduğunu savunmaktadır (Weller, 2016).

Son yıllarda küresel kamuoyunun temel gelire yönelik değerlendirmelerinde olumlu gelişmeler yaşansa da finansman meselesi (vergilendirme ve yeniden bölüşüm), ekonomik ve davranışsal etkiler (bedavacılık problemi, çalışma iştiağını azaltma ve enflasyona sebep olma riski) üzerine sıcak tartışmaların devam ettiğini belirtmek gerekir. Oldukça tartışmalı temel gelir meselesini ele alan bu makale, Rehm’in (2011) izleğini takip ederek yeni politikaların salt yukarıdan aşağıya müdahalelerle değil aynı zamanda aşağıdan yukarıya mücadelelerle inşa edildiğini iddia etmektedir. Temel gelirin gelecekteki uygulanabilirliği, hegemonyanın rıza yönüne bakmayı gerektirmekte, temel gelire dair kamuoyu baskısı önemli hale gelmektedir. Diğer sosyal politikalarda ve refah kazanımlarında olduğu gibi temel gelir ancak kamuoyundaki olumlu değerlendirmelerin artması –yahut popüler destek artışı– ile ilerleyen yıllarda uygulanabilir hale gelebilir.

Buradan hareketle, elinizdeki makalenin amacı temel gelire Avrupa kamuoyunun desteği mercek altına almaktır. Daha açık ifade etmek gerekirse, temel gelire desteğin oluşmasında hangi faktörlerin etkili olduğu analiz edilecek, temel gelire kamuoyu desteğinin belirleyicileri istatistiksel modelleme yoluyla incelenecektir. Avrupada hangi sosyoekonomik kesimlerin, hangi motivasyonlar ve trendler üzerinden temel gelir önerisini desteklediklerini ya da desteklemediklerini istatistiksel analiz yoluyla tahmin etmeye çalışacağız. Bu amaçla, Avrupa Toplum Anketi’nin (European Social Survey – bundan sonra ESS olarak geçecektir) 2016 yılında yayınlanan 8.tur verilerini kullanacağız. ESS, hâlihazırda, bütün Avru-

¹ Basic Income Earth Network’ün tarihçesine ve işleyişine dair, bkz. <https://basicincome.org/about-bien/>

pa düzeyinde veri toplayan en önemli anketlerden biridir; Avrupalı kurumlar (AB dâhil), üniversiteler ve araştırmacılar arasında itibar görmektedir. Her iki yılda bir tekrarlanan ESS, 23 Avrupa ülkesinde vatandaşların toplumsal, siyasal, ekonomik ve kültürel alanlardaki görüşlerini tespit etmeyi ve genel trendleri ortaya çıkarmayı amaçlamaktadır.²

Betimsel İstatistik Analizi

ESS anketi kapsamında, 2016 yılında ilk kez Avrupalılara temel vatandaşlık geliri hakkındaki görüşleri sorulmuştur. Ankette, görüşülen kişilere ilk önce temel vatandaşlık geliri uygulamasının mahiyeti ve kapsamı anlatılmış, ardından görüşmecilerden temel gelir önerisini 1’den 4’e bir skalada değerlendirmeleri istenmiştir:

- 1: tamamen karşıyım (*strongly against*)
- 2: karşıyım (*against*)
- 3: destekliyorum (*in favor*)
- 4: tamamen destekliyorum (*strongly in favor*)

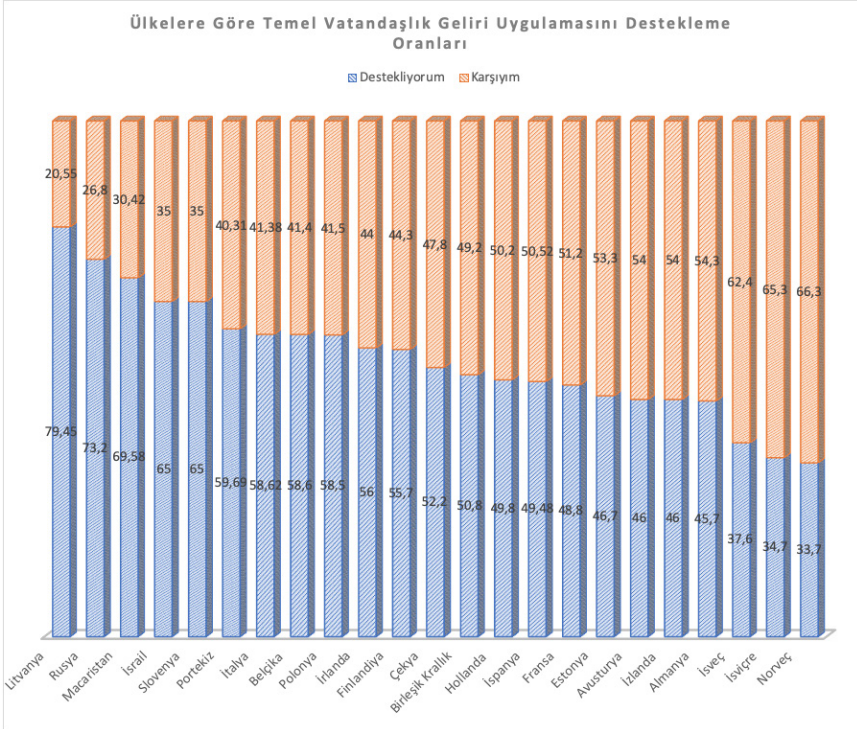
Bu soru kapsamında elimizde anketten elde edilen 40.592 gözlem bulunmaktadır; bu sayı, temsil edici bir örneklem anlamına gelmektedir.

Konu hakkında daha önce bir dizi araştırma makalesi yayınlamıştır (Vlandas 2019; Schwander & Vlandas, 2020; Kozak, 2020; Lee, 2021; Baranowski & Jabkowski, 2021). Bu çalışmalarda esas olarak, toplumsal, ekonomik ve politik bağlamdan arındırılmış şekilde, temel gelirin bireysel determinantları araştırılmıştır. Evrensel temel gelirin Polanyici anlamda “gömülülüğü” (*“embeddedness”*) göz ardı edilmiştir. Bu çalışmaların özellikle sosyal politikayı karşılaştırmalı politik ekonomiye bağlayan ana eksen olan refah rejimleri literatüründen yeterince beslenmediklerini belirtmek gerekir. Elinizdeki çalışma veri analizini değiştirmekte olan refah rejimleri perspektifinden okuma niyeti taşımaktadır. Mevcut çalışmaların aksine, evrensel temel geliri teknokratik bir ekonomi politikası olarak değil, normatif bir kamu projesi olarak karşılaştırmalı siyasal ekonominin alanına çekmeyi amaçlamaktadır, tam da bu amaçla kamuoyu desteği ifadesi tercih edilmiştir.

Bu çalışmada, temel gelire destekleme ya da karşı olma durumu bağımlı değişken olarak ele alınacaktır. Bağımsız değişken olarak ise yaş, cinsiyet, net hane halkı geliri, çalışma ilişkisi (ya da statüsü), işsizlerin hayat standardı, ülke ekonomisinden memnuniyet düzeyi, genel yaşam memnuniyet düzeyi, sağ ya da sol görüş sahibi olma ve dindarlık düzeyi ele alınacaktır. Anketteki dört kategoriyi “desteklemek” ve “karşı olmak” olmak üzere iki koşullu (*binary*) bir değişkene indirgeyebilir olursak, temel gelire desteğin en fazla yoksul Batı ülkelerinden geldiğini ifade etmek gerekir. Buna mukabil, yerleşik bir refah rejimine sahip zengin

² Avrupa Bilim Vakfı öncülüğünde, 2001’de Londra’da kurulan Toplumsal Araştırmalar Ulusal Merkezi, bugün Londra Üniversitesi tarafından konuk edilmektedir. 2002 yılından itibaren her iki yılda bir Avrupa Toplum Anketi (ESS) uygulanmaktadır. ESS görüşmecileri rasal yöntemle seçilmekte ve anket yüz yüze yapılmaktadır. Yani, basitçe rastgele olasılık yöntemleri kullanılmaktadır. “Etkili elde edilen örneklem büyüklüğü” hedefi olarak her ülkede en az 1500 kişi ile anket yapılmaktayken, nüfusu 2 milyondan az olan ülkelerde 800’lük bir örneklem kullanılmaktadır. 2016 yılı için anketin yapıldığı ülkeler, Avusturya, Belçika, İsviçre, Çekya, Almanya, Estonya, İspanya, Finlandiya, Fransa, Birleşik Krallık, Macaristan, İrlanda, İsrail, İzlanda, İtalya, Litvanya, Hollanda, Norveç, Polonya, Rusya, İsveç, Slovenya’dır. Ayrıntılı bilgi ve veri seti için, bkz. <https://www.europeansocialsurvey.org/>

Batı ülkelerinin temel gelire karşı olduğunu söylemek mümkündür. Grafik 1'de görüldüğü üzere, neredeyse yüzde 80'lik kamuoyu desteği ile Litvanya temel gelir önerisine en açık olan ülkedir, buna karşın yüzde 34 gibi düşük bir destekle temel gelirin Norveç'te kamuoyu tarafından pek rağbet görmediğini söylemek mümkündür (Grafik 1). Genel olarak, zengin Kuzey/Batı Avrupa ülkelerinde temel gelire popüler desteğin daha yüksek, yoksul Güney/Doğu Avrupa ülkelerinde temel gelire popüler desteğin daha düşük olduğunu söylemek mümkündür.

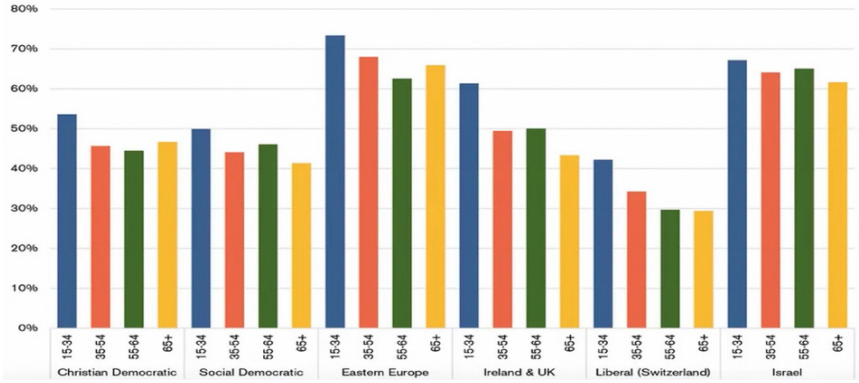


Grafik 1: Ülkelere göre evrensel temel gelire destek.

Kaynak: (ESS, 2006) Grafik yazar tarafından oluşturulmuştur

Bilindiği gibi refah tipolojilerinin öncü ismi Esping-Andersen (1990), üç farklı refah rejiminden bahseder: Piyasa odaklı liberal refah rejimi, muhafazakâr korporatist refah rejimi ve İskandinav ülkelerinde geçerli olan sosyal demokrat refah rejimi. Bunun yanında, az gelişmiş ülkelerde aile ve akrabalık dayanışmasına dayanan geleneksel refah rejiminin geçerli olduğunu öne sürebiliriz. Bu sınıflandırmaya paralel olarak, sosyal demokrat ve korporatist karakterli yerleşik refah rejimlerine sahip olan (Norveç, İsviçre, İsveç ve Almanya gibi) ülkelerde evrensel temel gelire desteğin, muhafazakâr ve geleneksel refah rejimine sahip (Litvanya, Rusya, Macaristan gibi) ülkelere kıyasla daha düşük olduğunu görüyoruz. Bu fark bize yerleşik refah devletinde yaşayan vatandaşların yeni sosyal politika arayışlarına nispeten kapalı olduklarını, az gelişmiş ülkelerin vatandaşlarının ise -muhtemel eşitsizlik ve

yoksulluk gerekçeleriyle- yeni sosyal politikalara daha açık olduğunu göstermektedir. Refah rejimleri tipolojilerini ele alarak ESS verilerini ayrıntılı olarak analiz ettiğimizde ortaya çıkan sonuçlar şaşırtıcıdır. Sosyal demokrat refah rejimleri ile Hristiyan demokrat refah rejimlerinde çok benzer sonuçlar çıkmaktadır (Grafik 2). Bunun yanında grafikte dikkat çeken bir diğer nokta, gençlerin yaşlılara göre temel gelir önerisini daha fazla desteklemesidir. Bu durum, yüksek genç işsizliği karşısında çözüm arayışlarının kamuoyundaki tezahürü olarak okunabilir.



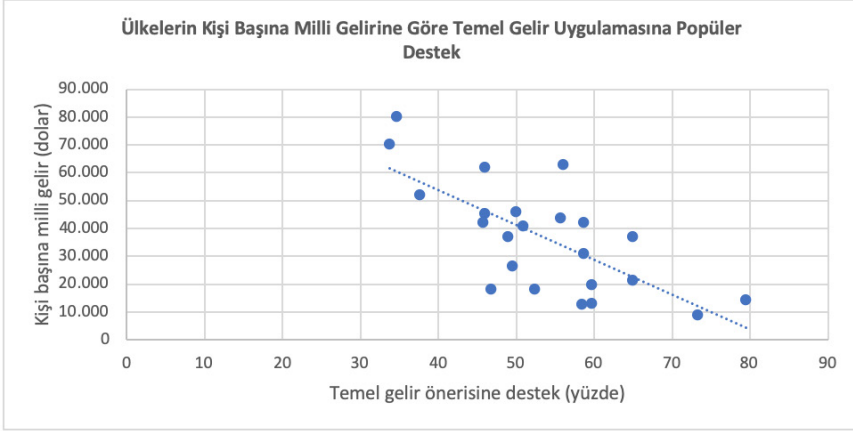
Grafik 2: Bölgelere ve ideolojik konumlara göre temel gelire destek. Kaynak: (Ritzgerald, 2016)

Tablo 1, anketin yapıldığı ülkelerde, bireysel refah düzeyleri ile temel gelir desteğini bir arada göstermektedir. Bireysel refah düzeyi ölçütü olarak, kişi başına düşen milli gelir (per capita GDP) ele alınmıştır. Bu ülkeler arasında kişi başına milli gelirin en düşük olduğu Rusya'da temel gelir önerisine destek çok yüksek seviyededir; buna mukabil, kişi başına milli gelirin en yüksek olduğu İsviçre ve Norveç'te temel gelir önerisine destek oldukça düşük seviyelerdedir. Grafik 2'de görüldüğü üzere, temel gelire destek ile bireysel refah arasında negatif yönlü doğrusal bir ilişki mevcuttur. Diğer bir deyişle, bireysel refah düzeyi yüksek olan ülkelerde vatandaşlar temel gelir önerisi daha az desteklemektedir.

	Temel Gelir Önerisine Destek (yüzde)	Kişi Başına Milli Gelir (dolar)		Temel Gelir Önerisine Destek (yüzde)	Kişi Başına Milli Gelir (dolar)
Litvanya	79,45	14.153	Birleşik Krallık	50,8	41.074
Rusya	73,2	8.745	Hollanda	49,8	46.007
Macaristan	59,58	12.992	İspanya	49,48	26.505
İsrail	65	37.321	Fransa	48,8	36.962
Slovenya	65	21.622	Estonya	46,7	18.237
Portekiz	59,69	19.978	Avusturya	46	45.237
İtalya	58,62	30.936	İzlanda	46	61.757
Belçika	58,6	42.012	Almanya	45,7	42.098
Polonya	58,5	12.431	İsveç	37,6	51.974
İrlanda	56	63.197	İsviçre	34,7	80.172
Finlandiya	55,7	43.777	Norveç	33,7	70.460
Çekya	52,2	18.463			

Tablo 1: Temel gelire destek ve kişi başına gelir.

Kaynak: (World Bank, 2016; ESS, 2016) Tablo yazar tarafından oluşturulmuştur.



Grafik 3: Temel gelire destek ve kişi başına gelir arasındaki korelasyon.

Kaynak: (World Bank, 2016; ESS, 2016) Grafik yazar tarafından oluşturulmuştur.

Grafik 3, bireysel refahın yüksek olduğu ülkelerde vatandaşların temel gelir gibi yoksulluk karşıtı politikalara daha az ilgi gösterdiğini ortaya koymaktadır. Bu açıdan, refah rejimleri tartışması bağlamında, karşılaştırmalı olarak bireysel refahın en yüksek olduğu Norveç'te temel gelire en düşük desteğin verilmesi tesadüfi değildir. Bu durum, onlarca yıldır devam eden Norveç refah devletinin statükosu olarak okunabilir, nitekim bu ülkede uzun yıllar boyunca refah devletinin yüksek vergilerle fonlanması hususunda toplumsal ve ideolojik bir mutabakat sağlandığını öne sürmek mümkündür. Bu durumda, Norveç halkının var olan refah statükosunu devam ettirme arzuları anlaşılır olacaktır.

Model ve Değişkenler

Bu kısımda, ESS anketinden hareketle, temel gelire kamuoyu desteği üzerine regresyon analizi yapacağız. Kullanacağımız doğrusal tahmin modelini şu şekildedir:

$$basinc = \alpha + \beta_1 \times agea + \beta_2 \times gndr + \beta_3 \times hinctnta + \beta_4 \times emplrel + \beta_5 \times slvuemp + \beta_6 \times stfeco + \beta_7 \times stflife + \beta_8 \times lrscale + \beta_9 \times xrlgdgr + \epsilon$$

Bu modelde, *basinc*, temel vatandaşlık gelirini destekleme ya da karşı olma durumunu ("against or in favor of basic income scheme") gösteren bağımlı değişkendir. *agea*, görüşmecinin yaşını ("age of respondent") gösteren kontrol amacıyla kullanılan bağımsız değişkendir. *gndr*, görüşmecinin cinsiyetini ("gender of respondent") gösteren bağımsız değişkendir, 1.kategori erkekleri 2.kategori kadınları göstermektedir; kontrol amacıyla kullanılmıştır. *hinctnta*, hane halkı net gelirini ("net household income") gösteren açıklayıcı bağımsız değişkendir; hane halkı gelirleri, 1.ondabirlikten (1st decile) 10.ondabirliğe (10th decile) doğru sıralanmış ve kategorik bir veri olarak kullanılmıştır. *emplrel*, çalışma ilişkisini ya da statüsünü ("employment relation") gösteren açıklayıcı bağımsız değişkendir; 1.kategori işçiler (employee), 2.kategori işveren ya da serbest meslek sahipleri (self-employed), 3.kategori aile içinde/şirketinde çalışanlar ("working for own family business") olmak üzere üç kategoriden oluşmaktadır. *slvuemp*, işsizlerin hayat standardını ("standard

of living of unemployed”) gösteren açıklayıcı bağımsız değişkendir; en kötüden en iyiye doğru, 0-10 skalasında yanıtlar içerir. *stfeco*, görüşmecilerin ülkelerinin mevcut ekonomik durumundan ne kadar memnun olduğunu (“satisfaction with present state of economy in country”) gösteren açıklayıcı değişkendir; en çok memnuniyetsizlik düzeyinden en çok memnuniyet düzeyine (“from extremely dissatisfied to extremely satisfied”) 0-10 skalasında cevaplar içerir. *stflife*, genel yaşam memnuniyet düzeyini (“satisfied with life as a whole”) gösteren açıklayıcı bağımsız değişkendir; en çok memnuniyetsizlik düzeyinden en çok memnuniyet düzeyine (“from extremely dissatisfied to extremely satisfied”) 0-10 skalasında cevaplar içerir. *lrscale*, görüşmecilerin siyasal olarak sol-sağ skalasında (“placement on left right scale”) nerede bulduklarını gösteren açıklayıcı bağımsız değişkendir; radikal soldan radikal sağa doğru 0-10 skalasında cevaplar içerir. *rlgdgr*, görüşmecilerin dindarlık düzeyini gösteren açıklayıcı bağımsız değişkendir; tamamen dinsizlikten yoğun dindarlığa 0-10 skalasında cevaplar içerir. Memnuniyet ile ilgili değişkenlerin oluşturulmasında, görüşmecilerin beyanları esas alınmıştır; dolayısıyla değişkenler subjektif gözlem ve deneyimlere dayanmaktadır. Tahmin modelimizde yer alan değişkenlere ait betimleyici istatistikler aşağıdaki tabloda özetlenmiştir.

Tablo 3: Regresyon Modelindeki Değişkenler

Değişken	Gözlem	Ortalama	Std.Dev.	Min	Max
<i>basinc</i>	40592	2.514	.822	1	4
<i>agea</i>	44232	49.143	18.613	15	100
<i>gndr</i>	44378	1.526	.499	1	2
<i>hinctnta</i>	36445	5.189	2.734	1	10
<i>emplrel</i>	40659	1.156	.41	1	3
<i>slvuemp</i>	43116	4.014	2.142	0	10
<i>stfeco</i>	43501	5.037	2.308	0	10
<i>stflife</i>	44200	7.155	2.086	0	10
<i>lrscale</i>	38583	5.157	2.239	0	10
<i>rlgdgr</i>	43984	4.5	3.117	0	10

Regresyon Analizi

Tahmin modelimizdeki bağımlı değişken (*temel vatandaşlık geliri önerisini destekliyor musunuz?*), sıralı kategorik parametre olduğunu için basit regresyon analizi yapmamız mümkün değildir, bu yüzden ordinal lojistik regresyon analizi yapılmıştır. Sıralı şekilde verilmeyen kategorik bağımlı değişkenlerin başına i.prefiks ekleyerek regresyon tahmini yapılmıştır. Bu bağlamda, akla gelebilecek ekonometrik sorun, açıklayıcı değişkenler arasında çoklu bağlantı olup olmadığıdır. Çoklu bağlantı, basitçe, iki ya da daha fazla benzer açıklayıcı değişken arasında çok yüksek düzeyde bir ilişkinin olmasıdır. Örneğin, bizim modelinizde, ekonomiden duyulan memnuniyet düzeyi ile yaşamdan duyulan memnuniyet düzeyi arasında yüksek bir korelasyon olduğu aşikardır; bu durumumda, bir ekonometri bu ikisinden birini modelden atmak gerektiğini iddia edebilir. Fakat regresyon mode-

lini, çok geniş bir örneklem üzerine (en az 40 bin gözlem) uyguladığımız düşünüldüğünde çoklu bağlantı sorunu otomatik olarak devre dışı bırakılmış olacaktır. Çoklu bağlantı ve benzeri ekonometrik sorunlar, örneklem sayısının çok yüksek olduğu regresyon analizlerinde kendiliğinden çözülmektedir.

Ordinal regresyon modelini çalıştırdığımızda elde edilen ilk sonuçlar aşağıdaki yer alan Tablo 4'te gösterilmiştir. Modelimiz oldukça anlamlı sonuçlar sunmaktadır; bu durumda tahmincilerin t-değerleri ve p-değerleri üzerinden hipotez testleri yapabiliriz. Tablo 4'te en sağ kolonda yer alan yıldız işaretleri istatistiksel anlamlılık düzeylerini göstermektedir. Buna göre, ilk elden, yaşın yüzde 1 düzeyinde, cinsiyetin yüzde 10 düzeyinde, net hane halkı gelirinin yüzde 1 düzeyinde, işsizlerin hayat standardının yüzde 1 düzeyinde, ekonomik durumundan memnuniyet düzeyinin yüzde 1 düzeyinde, genel yaşam memnuniyet düzeyinin yüzde 1 düzeyinde, solculuk ve sağcılık eğilimlerinin yüzde 1 düzeyinde ve dindarlık düzeyinin yüzde 1 düzeyinde anlamlı olduğu söylenebilir. Diğer bir deyişle, vatandaşların temel vatandaşlık geliri önerisi hakkındaki tercihleri, yaş, cinsiyet, gelir, yaşam standardı, hayat memnuniyeti, solculuk-sağcılık ve dindarlık parametreleri üzerinden şekillenmektedir. Öte yandan, istatistiksel olarak anlamlı çıkmayan iki parametre mevcuttur: çalışma ilişkisi ya da statüsü (*emplrel*) ve ülke ekonomisinden memnuniyet (*stfeco*). Basitçe, işçi ya da patron olmak, ülke ekonomisinden memnuniyet, kişilerin temel gelir hakkındaki görüşlerini etkilememektedir.

Tablo 4: Ordinal Lojistik Regresyon- Sonuçlar 1

<i>basinc</i>	<i>Coef.</i>	<i>St.Err.</i>	<i>t-value</i>	<i>p-value</i>	<i>[95% Conf</i>	<i>Interval]</i>	<i>Sig</i>
<i>agea</i>	-0.009	0.001	-13.15	0.000	-0.010	-0.007	***
<i>1b.gndr</i>	0.000	
<i>2.gndr</i>	-0.042	0.023	-1.86	0.063	-0.086	0.002	*
<i>hinctnta</i>	-0.045	0.004	-10.40	0.000	-0.054	-0.037	***
<i>1.emplrel</i>	0.050	0.083	0.60	0.547	-0.113	0.213	
<i>2.emplrel</i>	0.039	0.089	0.44	0.660	-0.135	0.213	
<i>3b.emplrel</i>	0.000	
<i>slvuemp</i>	-0.087	0.006	-15.17	0.000	-0.099	-0.076	***
<i>stfeco</i>	-0.007	0.006	-1.32	0.188	-0.019	0.004	
<i>stflife</i>	-0.055	0.006	-8.74	0.000	-0.067	-0.043	***
<i>lrscale</i>	-0.069	0.005	-13.27	0.000	-0.079	-0.059	***
<i>rlgdgr</i>	0.020	0.004	5.29	0.000	0.013	0.027	***
<i>Constant</i>	-3.728	0.108	.b	.b	-3.940	-3.515	
<i>Constant</i>	-1.818	0.107	.b	.b	-2.027	-1.609	
<i>Constant</i>	0.679	0.107	.b	.b	0.470	0.888	
<i>Mean dependent var</i>	2.484		<i>SD dependent var</i>		0.819		
<i>Pseudo r-squared</i>	0.015		<i>Number of obs</i>		28365.000		
<i>Chi-square</i>	994.235		<i>Prob > chi2</i>		0.000		
<i>Akaike crit. (AIC)</i>	67143.290		<i>Bayesian crit. (BIC)</i>		67250.578		

*** $p < 0.01$, ** $p < 0.05$, * $p < 0.1$

Tablo 5 ise regresyon sonuçlarını sade bir şekilde sunmaktadır. Bu tablodan hareketle, tahmin sonuçlarını tartışabiliriz. İlk olarak, yüzde 1 düzeyinde anlamlı çıkan yaş parametresi ile temel gelir desteği arasında negatif bir ilişki vardır; yaş arttıkça temel gelir desteği azalmaktadır. Buna göre, gençlerin yaşlılara kıyasla temel geliri daha fazla desteklediğini söylemek mümkündür. İkinci olarak, cinsiyet değişkeni düşük seviyede (yüzde 10) anlamlı çıkmıştır; 1.kategoride yer alan “erkek” referans (baz) kategori kabul edildiğinde, “kadın” kategorisi ile temel gelir desteği arasında negatif bir ilişki mevcuttur, yani kadınlar erkekler göre temel geliri daha az desteklemektedirler. Üçüncü olarak, temel gelir desteği ile gelir arasında istatistiksel olarak anlamlı (yüzde 1 düzeyinde) ilişki mevcuttur; net hane geliri yükseldiğinde temel gelire destek azalmaktadır. Yani, yoksul haneler varsıl hanelere göre temel gelir önerisini daha fazla desteklemektedir. Dördüncü olarak, “işsizlerin yaşam standardı” ile temel gelir desteği arasında negatif bir ilişki vardır. Burada unutulmaması gereken nokta, işsizlerin yaşam standardının en kötüden en iyiye doğru sıralandığıdır. Buna göre, işsizlerin yaşam standardı iyileştikçe, temel gelire olan destek azalmaktadır. Beşinci olarak, genel hayat memnuniyeti ile temel gelir desteği arasında (yüzde 1 düzeyinde) negatif bir ilişki mevcuttur; bireylerin memnuniyet düzeyleri arttıkça temel gelir önerisine olan destekleri azalmaktadır. Altıncı olarak, ideolojik pozisyon ile temel gelir desteği arasında istatistiksel olarak anlamlı (yüzde 1 düzeyinde) mevcuttur; bireylerin ideolojileri konumları solculuktan sağcılığa doğru kaydıkcça temel gelire olan destekleri azalmaktadır. Daha basit şekilde ifade etmek gerekirse, solcular sağcılara göre temel gelire daha fazla destek olmaktadır. Son olarak, “dindarlık düzeyi” ile temel gelir desteği arasında pozitif bir ilişki mevcuttur; buna göre, kişilerin dindarlık düzeyleri arttıkça temel gelire destekleri artmaktadır. Kendilerini dindar olarak tanımlayan bireyler, dinsiz olarak tanımlayanlara kıyasla daha yüksek ihtimalle temel gelir önerisini desteklemektedir.

Tablo 5: Ordinal Lojistik Regresyon- Sonuçlar 1

(1) <i>basinc</i>		(1) <i>basinc</i>	
<i>agea</i>	-0.009*** (0.001)	<i>stfeco</i>	-0.007 (0.006)
<i>1b.gndr</i>		<i>stflife</i>	-0.055*** (0.006)
<i>2.gndr</i>	-0.042* (0.023)	<i>lrscale</i>	-0.069*** (0.005)
<i>hinctnta</i>	-0.045*** (0.004)	<i>rlgdgr</i>	0.020*** (0.004)
<i>1.emplrel</i>	0.050 (0.083)	<i>cut1:_cons</i>	-3.728*** (0.108)
<i>2.emplrel</i>	0.039 (0.089)	<i>cut2:_cons</i>	-1.818*** (0.107)
<i>3b.emplrel</i>		<i>cut3:_cons</i>	0.679*** (0.107)
<i>slvuemp</i>	-0.087*** (0.006)	<i>Obs.</i>	28365
		<i>Pseudo R2</i>	0.015

Standard errors are in parenthesis

*** $p < 0.01$, ** $p < 0.05$, * $p < 0.1$

Sonuç

Son kırk yılda şiddetini artıran küresel kapitalizm ile geleceklere hakkında endişe duyan yoksullar (prekarya, yani güvencesiz işçiler) temel gelir gibi sosyal güvence sağlayan önerileri desteklemektedir (Standing, 2013). Nitekim, yoksulluğun artması ile temel gelire olan desteğin artması bu görüşü desteklemekte, yoksulların sosyal güvenceye geçmişten daha fazla ihtiyaç duyduğu görülmektedir. Yaşam standardının yüksek olduğu gruplar ve ülkelerde temel gelire desteğin düşük olması, temel gelirin esas olarak yoksulların sosyal güvence ihtiyacına yönelik bir çözüm olarak görüldüğünü teyit etmektedir. Solcuların temel gelire daha fazla destek olmaları, eşitlik ilkesinin sol ideolojiler/aktörler tarafından dillendirilmesinin bir sonucu olarak okunabilir. Dindarların temel gelire yüksek düzeyde destekleri, dinlerin ve dindarlığın yoksulluk sorunu karşısındaki dayanışma çağrısının bir tezahürü olarak yorumlanabilir.

İstatistiksel tahminimizde yaş arttıkça, temel gelir önerisine desteğin azaldığını söylemiş-tik. Gençlerin temel gelire yüksek desteği aslında sürpriz değildir, zira gençler özellikle istihdam ve güvence konusunda karamsar durumdadır. Anketin yapıldığı yıllarda, küresel düzeyde genç işsizliğinin yüzde 10 üzerinde olduğunu (2016 itibari ile yüzde 13 düzeyinde) ve genç emekçilerin güvencesiz işlerde esnek biçimde çalışmaya mahkûm edildiğini hatırlamak gerekir (Plan International, 2017). Bilindiği gibi kapitalizmin altın yılları sayılan İkinci Dünya Savaşı sonrası 25 yıl boyunca Keynesyen çerçeve ve tam istihdam hedefi doğrultusunda düzenli ve güvenceli işler mevcutken, 1980 sonrasında neoliberal kapitalist birikim rejimine geçişle birlikte bu tablo tepe taklak olmuştur: Genç emekçiler düzensiz, esnek (çoğu zaman taşeron ve dönemlik sözleşmeli) ve güvencesiz işlerde çalışmak durumunda kalmıştır. Bunun yanında, yakın gelecekte robotlaşma ve yapay zekanın gelişimi ile doğacak yaygın işsizlikten genç emekçilerin daha çok etkileneceği düşünüldüğünde, gençlerin temel gelir uygulamasını yaşlılara kıyasla daha fazla desteklemesi şaşırtıcı değildir.

Her ne kadar bu makalede temel gelire yönelik hatırı sayılır bir kamuoyu desteğinden söz etsek de son olarak temel gelire dair çekincelerden ve problemlerden kısaca bahsetmek gerekir. Temel gelirin finansmanı (örneğin, yeni bir servet vergisi ihtiyacı) ve muhtemel sonuçları (örneğin, tembelliği teşvik etmesi?) ekseninde pek çok kulvarda tartışmalar cereyan etmektedir. Temel gelir dizayn edenlerin bir kısmı (neoliberal teknokratlar ve Amerikalı “yeni” muhafazakârlar) tek bir ödeme ile tüm refah devleti kazanımlarını ve sosyal yardımları ortadan kaldırmayı amaçlarken, diğerleri (sosyal demokratlar ve sosyalistler) temel geliri kapitalist emek formundan bir çıkış imkânı olarak değerlendirmektedir. Temel gelire dair yapılan pilot proje ve deneylerden elde edilen ampirik sonuçlar üzerinden genellemelere ulaşmak için henüz erkendir.

Kaynakça

- Arthur, D. (2016, 18 Kasım) "Basic Income: a radical idea enters the mainstream," *Australian Parliament Research Papers*, https://www.aph.gov.au/About_Parliament/Parliamentary_Departments/Parliamentary_Library/pubs/rp/rp1617/BasicIncome (Erişim tarihi: 18.02.2022)
- Baranowski, M., & Jabkowski, P. (2021). Basic income support in Europe: A cross-national analysis based on the European Social Survey Round 8. *Economics & Sociology*, 14(2), 167-183.
- Esping-Andersen, G. (1990). *The three worlds of welfare capitalism*. Princeton University Press.
- Hughes, C. (2018). *Fair shot: Rethinking inequality and how we earn*. St. Martin's Press.,
- IMF (2017). *Fiscal Monitor: Tackling Inequality*, <https://www.imf.org/en/Publications/FM/Issues/2017/10/05/fiscal-monitor-october-2017> (Erişim tarihi: 18.02.2022)
- Kozák, M. (2021). Cultural productivism and public support for the universal basic income from a cross-national perspective. *European Societies*, 23(1), 23-45.
- Lee, S. (2021). Politics of Universal and Unconditional Cash Transfer: Examining Attitudes Toward Universal Basic Income. *Basic Income Studies*, 16(2), 191-208.
- Plan International (2017). Youth Unemployment: The Facts, <https://plan-international.org/eu/youth-unemployment-facts> (Erişim tarihi: 18.02.2022)
- Santends, S. (2017, 15 Ocak). "Why we should all have a basic income," *World Economic Forum*, <https://www.weforum.org/agenda/2017/01/why-we-should-all-have-a-basic-income/> (Erişim tarihi: 18.02.2022)
- Schwander, H., & Vlandas, T. (2020). The Left and universal basic income: the role of ideology in individual support. *Journal of International and Comparative Social Policy*, 36(3), 237-268.
- Rehm, P. (2011). Social policy by popular demand. *World Politics*, 63(2), 271-299.
- Vlandas, T. (2019). The politics of the basic income guarantee: Analysing individual support in Europe. *Basic Income Studies*, 14(1).
- Weller, C. (2016, 18 Mayıs). "A Nobel Prize winner in economics just backed basic income," *Business Insider*, <https://www.businessinsider.com/basic-income-gets-nobel-prize-winners-approval-2016-5> (Erişim tarihi: 18.02.2022)
- World Bank (2019). *The Changing Nature of Work- World Development Report*, <https://www.worldbank.org/en/publication/wdr2019> (Erişim tarihi: 18.02.2022)