

B E L L E T E N

Cilt : XLI

OCAK 1977

Sayı : 161

H. KOCABAŞ KOLEKSİYONUNDA BULUNAN
ATTİKA GEOMETRİK KAPLARI *

COŞKUN ÖZGÜNEL

Bugün İstanbul'da Hüseyin Kocabaş koleksiyonunda saklanan Attika kökenli geometrik çağ kapları, 1940 - 1941 yılları arasında Türkiye'ye Atina'dan gelmiştir. Sayın Hüseyin Kocabaş'ın arkeolojiye olan büyük tutkusu sonucunda, paralellere Kerameikos ve Atina Agorası geometrik buluntuları arasında rastlayacağımız kaplar, en iyi biçimde korunmuş Attika örnekleri olarak Türkiye'ye kazandırılmıştır. II. Dünya savaşı sırasında İstanbul'a getirilen bu kaplar üzerinde bana çalışma olanağı veren Sayın Hüseyin Kocabaş'a bu satırlarda teşekkürlerimi sunmayı bir borç bilirim.

Burada inceleme olanağına kavuştuğumuz yedi kap, Kerameikos ve Atina Agorası mezar buluntuları ile stil, biçim ve bezeme yönünden çok yakın ilişkiler kurmaktadır. Aşağıda yapacağımız karşılaştırmalarla söz konusu olan özelliklere yaklaşım kolay olacaktır.

Pyxis

H. Kocabaş Koleksiyonu (İst.)

Env. No.: 1896, Lev. I a, b

Kat. 1

Pembemsi deve tüyü süzme temiz hamur, hamur renginde dış astar, koyu kahve rengi bezeme, geniş ince halka kaide. Kapak

* Bu araştırmanın sağlanmasında yakın yardımlarını gördüğüm Sayın Ord. Prof. Dr. Ekrem Akurgal'a, İstanbul Arkeoloji Müzeleri Baş Konservatörü Sayın Dr. Nezih Fıratlı'ya teşekkür etmeyi bir borç sayarım.

kullanıldığı çağda onarılmış. Kapak üzerinde şeytan minaresi biçimindeki tutamak H. Kocabaş tarafından onarılmış ve boyanmıştır. Taban bezemesiz ve hamur renginde bırakılmıştır. Yük. 7 cm., ağız çapı 13 cm., kaide çapı 14,8 cm., çeper 0,7 cm.

Biçim ve bezeme yönünden İst. Env. 1896 pyxisi Attik çağdaşları ile sıkı ilişkiler kurmuştur. J. N. Coldstream'in daha önce belirttiği gibi¹ pyxis formu olgun geometrik çağ içinde çok çeşitli evrimler geçirir. Protogeometrik - geometrik çağ çömlekçiliğine geçişte görülmeğe başlanan kürevi gövdeli pyxis², olgun geometrik çağda sevilgenliğini yitirmiş ve yerini alçak ve geniş kaideli örneklerle bırakmıştır. Ancak J. N. Coldstream'in de belirttiği gibi, nokta kaideli pyxisler hala sahnededir³. Olgun geometrik çağın başında görülen yeni biçim, geç geometrik çağ içine kadar yaşamını sürdürür. Biçim olarak K. Kübler tarafından 9. yüzyılın II. yarısına tarihlenen Kerameikos mezar 20 buluntuları⁴, iki tipi önerir: derin vücutlu - geniş kaideli ve sığ vücutlu - geniş kaideli pyxisler. Geç geometrik çağ içine kadar yaşamlarını sürdüren pyxisler, belirttiğimiz her iki biçimde karşımıza çıkar. İst. Env. 1896 pyxisi ise, sığ vücutlu - geniş kaideli Kerameikos benzerleri ile yakın paralellikler göstermektedir.

İst. Env. 1896 pyxisi;

— Ker. V₁. Taf. 52/265, s. 222, 276 (M. Ö. 9. yy. II. yarısı)

— Ker. V₁. Taf. 54/5715, s. 276 (M. Ö. 9/8. yy. I. çeyreği)

— Ker. V₁. Taf. 56/5716 b. s, 276 (M. Ö. 8. yy. I. çeyreği)

— Ker. V₁. Taf. 57/275, s. 230, 276 (M. Ö. 8. yy. II. çeyreği)

örnekleri ile biçim yönünden yakınlıklar kurar. Tarihlendirmede çıkış olarak bezeme stilini göz önüne almak bir gereksinmedir. Çünkü, yukarıda biçim karşılaştırması için verdiğimiz örnekler arasında ayrıcalıklar çok azdır. Bu nedenle İst. Env. 1896 pyxisinin bezeme stilini ayrıntılı olarak incelememiz gerekmektedir.

Vücut Bezekleri:

1. Üst çember frizi: İst. Env. 1896 pyxisinin üst çember frizinde yer alan bezek, geometrik çağ çömlekçilerinin çok sevdikleri ve hemen

¹ J. N. Coldstream, Greek Geometric Pottery, 17

² V. R. d'A. Desborough, Protogeometric Pottery., lev. 15.

³ Coldstream, a.g.e. 17

⁴ Ker. V₁ 222, 276.

hemen her biçim kapta kullandıkları tek çizgiden oluşan zik zak bezedir. Sığ vücutlu Attika pyxislerinde aynı biçimde ve birinci üst çember frizinde aynı bezeğe rastlamak olanak dahilindedir⁵.

2. Orta çember frizi: İst. 1896 pyxisinin orta çember frizinde işlenen bezek, geometrik çağ boyunca çeşitli ayrıcalıklarla karşımıza çıkan baklava zinciri bezemesidir. Bu frizde yer alan baklava zincirlerinin içlerinde noktalar görülmektedir. Attika'da değişik biçimde betimlenmiş baklava zinciri bezemesine pyxisler üzerinde rastlamak mümkündür. Kerameikos pyxisinin vücudunda metop sınırlayıcı olarak vertikal ve kapağında çember biçiminde karşımıza çıkar⁶. Kerameikos mezarlığından gelen diğer bir pyxis kapağında da aynı stildeki bezemeye rastlanmaktadır⁷. Pyxis biçimindeki Attika vazoları dışında, noktalı baklava zinciri bezemesi birçok kaplar üzerinde görülür⁸. Bu örneklerin dışında "Dipylon Master" kapları betimlemelerinde de aynı bezeye rastlamak olanak dahilindedir⁹. Kerameikos buluntuları içinde bu bezeme stilinin yakın ve en eski örneğine M. Ö. 9. yüzyılın birinci yarısına konan nokta kaideli pyxis ve bronz iğneler (fibula) üzerinde rastlamaktayız¹⁰. Son örneklerle bezemenin M. Ö. 850 den önce kullanıldığını ve geç geometrik çağın içlerine kadar sevilen bir bezek olarak yaşamını sürdürdüğünü söyleyebiliriz. İlgi çekici bir durum ise, burada inceleyeceğimiz diğer Attika kaplarından bodur konik oinochoe

⁵ Ker. V₁. Taf. 52/262 ve 265, tekbuluntu Taf. 54/5715, tekbuluntu Taf. 55/5713, tekbuluntu Taf. 56/5716 b, Taf. 57/833, Taf. 57/275, tekbuluntu Taf. 58/5707 bu örnekleri çoğaltmak mümkündür.

⁶ Ker. V₁. Taf. 60/1310, 67/1310 kapak üzerinde aynı bezeme Kerameikos'da yeni bulunan geç geometrik kadın mezarında ele geçen pyxis üzerinde de vertikal biçimde görülür. Bettina V. Freytag gen. Löringhoff, Ein spätgeometrisches Frauengrab vom Kerameikos, AM. 89, 1974, iff, Taf. 4/2-25.

⁷ Ker. V₁. Taf. 67/775.

⁸ Ker. V₁. Taf. 36/362 (amphora), Taf. 96/342 (skyphos), Taf. 103/800 (tabak), Taf. 113/1314 (kanne), Taf. 118/1304 (Granatapfel), Taf. 145/1350-1352 (Askos), CVA. Deutschland 39, Würzburg 1. Taf. 10 5336(/H 4-6) (Küçük sepet kap) ve Taf. 12 (H 5340)/4 (Granatapfel), Taf. 13 (H 5172)/1, 2 ve (H 5173) 3, 4 (Skyphos).

⁹ Coldstream a.g.e. Pls. 6 (Athens 804), pls. 7d (Athens 811), 7e (Athens 812), 7a (Paris A 517), 8a (Paris A 552), 8g (Univ. College London); Schweitzer, Die Geometrische Kunst Griechenland, Taf. 29, 32, 33, 35, 41. Söz konusu örnekleri çoğaltmak mümkündür.

¹⁰ CVA. München Band 3 Taf. 129/6 (6227); Ker. V₁. Taf. 160 (M. 48).

(kat.7) ve tek kulplu maşrapanın (kat. 2) boyun alanında da aynı stildeki içleri noktalı yatay baklava zinciri bezemesine rastlamamız, her üç kabın aynı atölyede yapılmış olduklarını az da olsa bize anıtmaktadır.

3. Alt çember frizi: İst. env. 1896 pyxisinin üçüncü alt ve son çember frizinde gördüğümüz bezek, Kerameikos pyxislerinde de aynı yerde kullanılan karşılıklı kısa çizgi guruplarının oluşturduğu bir bezeme biçimidir. Bu bezeğin pyxisler üzerinde ilk görünümü, Kerameikos Env. 263¹¹ ve Kerameikos Env. 5704 pyxislerinde¹² değişik alan betimlemeleriyle izlenir. Son olarak Ker. 792 pyxisinde de karşımıza çıkan bu betimleme stili¹³, yerleştirildiği alan ile İst. 1896 pyxisine yakın paralellikler kurar.

Kapak Bezekleri:

İst. Env. 1896 pyxisinin kapak betimlemelerini daha önce incelediğimiz yöntemle kısaca görelim. Kapak alanı bezekli üç ana çember frize bölünmüştür. Kapak tutamağının oturduğu alan ve çevresi geniş bir biçimde firnis renginde boyanmıştır. İnceleyeceğimiz kapak çember frizlerini içten dışa doğru sıralıyalım:

1 — İç çember frizi: İst Env. 1896 pyxis kapağı birinci iç çember frizlerinde birbirlerini aynı çember üzerinde izleyen nokta sıraları yer almaktadır. Aynı biçimde betimlenmiş pyxis kapaklarına tekrar Kerameikos buluntuları arasında örnek verme olanağına sahibiz. Kerameikos Env. 263, 1194 ve 1196 pyxis kapaklarında tutamaktan sonra yer alan geniş çember, firnis renginde devam eder ve kapak kenarında ise nokta sıralarının meydana getirdiği çember frizi oluşur¹⁴. İst. Env. 1896 pyxis kapağında gördüğümüz biçimde betimlenen örnek, Kerameikos Env. 835 pyxis kapağında karşımıza çıkar¹⁵. Aynı stildeki nokta sıraları Kerameikos pyxis vücutlarında da bulunur¹⁶. Nokta sırası biçimindeki bezek betimlemeleri geometrik çömllekçilik sanatında çok tekrarlanmıştır.

¹¹ Ker. V₁. Taf. 52/263 (M.Ö. 9. yy. II. yarısı).

¹² Ker. V₁. Taf. 53/5704 (M.Ö. 9. yy. II. yarısı); AM. 89, 1974 ıff., Taf. 4/24.

¹³ Ker. V₁. Tek buluntu, Taf. 57/792 (8. yy. II. çeyreği).

¹⁴ Ker. V₁. Taf. 52/263, Taf. 66/1194, 1196.

¹⁵ Ker. V₁. Taf. 66/835 (8. yy. 1, 2 çeyreği).

¹⁶ Ker. V₁. Taf. 55/580, Taf. 57/833, AM. 89, 1974, ıff. Taf. 4/26; CVA. Deutschland 39, Würzburg 1. Taf. 6 (H 4431).

2 — Orta çember frizi: İst. Env. 1896 pyxis kapağı ikinci orta çember frizinde, vücut 1. üst çember frizinde gördüğümüz tekli zik zak betimlemesi yer alır. Kerameikos örneklerinde de çok kere bu bezeme görülür¹⁷.

3 — Kenar çember frizi: İst. Env. 1896 pyxis kapağı son dış çember frizinde, birbirlerine eğri - paralel çizilmiş çizgi bezekleri yer almaktadır. Aynı stilde betimlenmiş örnekler Kerameikos pyxis kapakları üzerinde dış çember frizlerinde de karşımıza çıkar¹⁸. Agora buluntuları arasında da aynı biçimde betimlenmiş örnekler görülmektedir¹⁹.

İst. Env. 1896 pyxisinin stil ve biçim yönünden Kerameikos örnekleri ile çok yakın benzerlikler kurduğunu yaptığımız karşılaştırmalar ile saptamak olanak içindedir. Bezeme stilinde görülen yakın betimleme anlamı, bize bu kabın Atina'dan, daha kesin bir yargı ile, Kerameikos mezarlığından gelmiş olduğunu önermektedir²⁰. İst. Env. 1896 pyxisi kanımızca vücut ikinci orta çember frizinde yer alan bezeme stili ile 8. yüzyılın II. yarısı ile son çeyreği arasından bir zamandan olması bize uygun düşmektedir. Bu zamanı tüm bezeme stili ile de aynı tarihler arasına koymak olanak içindedir. Diğer bir açıklama ile de tarihi kanıtlayabiliriz. İst. Env. 1896 pyxisinin vücut alt çember frizinde yer alan bezeme stili, M. Ö. 8. yüzyılın II. çeyreğine kadar inmektedir²¹. Başlangıç tarihi olarak bu zamanı saptamak mümkündür. Genel olarak söylemek gerekirse tarih M. Ö. 725'e dek inebilir.

Maşrapa

H. Kocabaş Koleksiyonu (İst.)

Env. No.: 1911/3225, Lev. I c. d, IIa

Kat. 2

¹⁷ Ker. V₁. Taf. 66/265, 835.

¹⁸ Ker. V₁. Taf. 66/5706, Taf. 59/775.

¹⁹ E. Brann, Agora, vol. VIII pl. 15/252, 267, 269.

²⁰ Kerameikos 1310 pyxisi kapağında aynı bezemeyi gördüğümüzü daha önce belirtmiştik. Bu kap K. Kübler tarafından M.Ö. 8. yüzyılın 3. çeyreğine tarihlenmektedir. Ker. V₁. 276, Taf. 67/1310.

²¹ Ker. V₁. 276, Taf. 57/792. F. Hölscher tarafından SGib. olarak tarihlenen küçük sepet kap üzerinde görülen içleri noktali baklava zinciri bezemesi ile aynı stili öneren İst. 1896 pyxisi içinde aynı tarihlendirmeyi geçerli sayabiliriz. CVA. Deut. 39, Würzburg. I. 17, Taf. 10/H 5336 4-6.

Pembemsi deve tüyü süzme hamur, hamur renginde iç ve dış astar, koyu kahveden - siyaha giden bezeme, kulp yanlış biçimde tamamlanmış. Yük. 9 cm., ağız çapı 6,1 cm., kaide çapı 6,5 cm., çeper 0,4 cm.

Maşrapa biçimindeki kaplar geç geometrik çağda Attika'da sevilen bir biçim olarak karşımıza çıkarlar. Bu kaplar kulp yapılarına göre iki biçimi önerir: 1 — Yüksek kulplu, 2 — Alçak kulplu (kulp dudak birleşiminden sonra bir yükseklik kazanmaz) maşrapalar. Maşrapa biçimindeki kapların olgun geometrik çağdan (olgun geometrik II)²² itibaren bir gelişim süreci içinde olduğunu ve geç geometrik çağda yaygın biçimi ile Attika geometrik dizilerinde tekrarlandığını biliyoruz²³. İst. Env. 1911/3225 maşrapası, biçim olarak yüksek kulplu bir kap olduğunu bize önermektedir. Kulp yanlış biçimde tamamlanmıştır. Çünkü Attika örnekleri arasında uzun boyunlu kısa kulplu bir örneğe rastlamak mümkün değildir. Alçak kulplu Attika maşrapalarında boyun, çok kısa tutulmuştur²⁴.

Biçim olarak İst. Env. 1911/3225 maşrapasının tam benzerini bulmak olanak dışıdır. Fakat boyun - gövde biçimlendirilmesi yönünden yakın benzerlikler kuran örnekler görülmektedir. Bunları yakınlık derecelerine göre sıralayabiliriz:

— Ker. V1. Taf. 111/2159.

— Wide, JdI 1899, 209, Abb. 84; E. Akurgal, Phrygische Kunst, Taf. E/5

— Ker. V1. Taf. 112/350

Boyun ve Vücut Bezekleri:

Boyun Bezekleri:

İst. Env. 1911/3225 yüksek kulplu maşrapasının boyun bezeklerine göz atacak olursak, boyun alanında bir ana bezeme ve omuz-boyun geçişini belirten yüzeyde ise ikinci bezeğe rastlarız.

Dudak üstü, birbirlerine paralel altılı kısa çizgi gurupları ile bezenmiştir. Yüksek kulplu Attika örneklerinde aynı biçimde yakın bezemeye Kerameikos'ta yeni bulunan geç geometrik çağ kadın

²² Kronoloji için Bk. Coldstream a.g.e 330.

²³ Coldstream a.g.e 23 ve 47.

²⁴ Ker. V1. Taf. 112/844, 1252, 617.

mezarından gelen kulp - ağız kırık örneğinde rastlamaktayız. (AM. 89, 1974 1 ff. Taf. 3/11). Alçak kulplu Kerameikos maşrapasında sözünü ettiğimiz çizgiler dudakta devamlı biçimde betimlenmiştir²⁵.

Dudak kenarından başlayan ve kulp kenarlarında sınırlanan alt alta üç kalın şeritten sonra kalan alan, daha önce incelediğimiz ve benzer örneklerini geniş kapsamlı açıkladığımız İst. Env. 1896 pyxisinin vücut II. orta çember frizinde bulunan, içlerinde noktalar olan yatay baklava zinciri bezemesi ile betimlenmiştir. Bu bezeme stiline İst. Env. 1896 pyxisinin ve İst. Env. 1937/3226 konik küçük gövdeli oinochoesinde de ortak yan olduğunu daha önce belirtmiştik. Eski Kerameikos maşrapa örnekleri arasında aynı bezeme stili ile betimlenmiş kaplara rastlamak güçtür. Fakat Kerameikos'da yeni bulunmuş geç geometrik kadın mezarında ele geçen maşrapanın omuz frizinde yakın benzerine rastlamaktayız (AM. 89, 1974 Taf. 2/5). Diğer bir örnek ise, Atina Agorasında ele geçen, ağız dışı doğru taşan bir maşrapadır²⁶. Bu maşrapanın karın alanında da aynı bezeme görülmektedir.

Baklava zinciri bezeğinden sonra üç şerit görülür. Boyun-omuz geçişinin başladığı alanda, geç geometrik çağ çömlekçilerinin hemen hemen her çeşit kap üzerinde ısrarla betimledikleri tekli zik zak bezemesi yeralır. Zik zak bezemesinden sonra boyun - omuz geçişini belirleyen iki şerit vardır. Kerameikos maşrapalarında da zik zak bezeği ile betimlenmiş örnekler çoğunluktadır. Yüksek kulplu Kerameikos maşrapalarında zik zak bezemesi daha çok omuz üzerinde görülür²⁷. Alçak kulplu Kerameikos maşrapalarında, zik zak bezeği boyun üzerinde karşımıza çıkar²⁸.

Vücut Bezemeleri:

İst. Env. 1911/3225 maşrapasının vücut bezekleri, yüksek kulplu Attika çağdaşlarından çok, alçak kulplu örneklerle ilişki kurar. Kulp alt kenarının gövde ile birleştiği alanın dış sınırlarından başlayan omuz bezemeleri, dar bir friz ile oluşur. Bu friz, metop düzenlemesi

²⁵ Ker. V₁. Taf. 112/1226.

²⁶ Young, Hesperia-Supplement II. 102, fig. 72 XXV 3; E. Akurgal, Phrygische Kunst. Taf. E/4.

²⁷ Ker. V₁. Taf. 112/350; Taf. 111/2159.

²⁸ Ker. V₁. Taf. 112/844.

ile kendi içinde bir bölünmeye uğramıştır. Kulp kenarları dörtlü ince vertikal çizgi kümeleri ile belirlenmiştir. Bundan sonra her iki yandan simetriyi devam ettiren metop içinde birbirlerini ortalarında kesen çapraz çizgiler ve meydana getirdikleri boşlukların içine yerleştirilen noktalarla betimleme tamamlanır. Bundan sonra her iki yanda dörtlü ince vertikal çizgi kümeleri yer alır. Simetriyi sağlayan son metop içinde, alt alta ikili chevronların meydana getirdiği üç kısa zik zak çizgi kümeleri vardır. Kulp kenarlarından başlayan simetrik iki metop düzeninin arasında kalan ana pano, dörtlü zik zak bezemesi ile esas betimlemeyi tamamlar. Omuz üzerinde açıkladığımız dar friz düzeni ile İst. Env. 1911/3225 vazosu, Kerameikos alçak kulplu 1252 Env. No.lu maşrapa ile genel görünüm yönünden yakın paralellikler göstermektedir²⁹. Kerameikos 1252 Env. No.lu maşrapasında ana panoyu oluşturan zik zak frizi, sayıca İst. örneği ile eşittir. Fakat kulp kenarlarından her iki yönde yer alan metop sayısı üç fazlasıyla ana zik zak frizini daraltmıştır. Metop bezemeleri yönünden her iki örnekte ortak yakınlıklar az da olsa söylenebilir. 1252 Env. No.lu Kerameikos maşrapasında dört kez tekrarlanan birbirlerini merkezlerinde çapraz kesen eğrilerin meydana getirdiği üçgen alanların içine tekrar küçük üçgenler doldurulmuştur. İst. Env. 1911/3225 maşrapasında boş alanlar nokta ile süslenmiştir. Stilin çıkış noktası aynıdır. Fakat İst. Env. 1191/3225 maşrapası, Kerameikos örneğine oranla geç bir tarihi önermesi yönünden, bezeme stilinde görülen değişimi bu biçimde ortaya koyar. Metop bezemesi ile İst. Env. 1911/3225 maşrapası, diğer bir Kerameikos örneği ile yakınlıklar kurar. Kerameikos Env. 2159 tek buluntusu olan maşrapanın³⁰ boyun alanında görülen geniş kuşak, metop bölünmesi ile merkezi bezemeyi oluşturmuştur. Kulp kenarlarında yer alan I. metop, İst. Env. 1911/3225 maşrapasında gördüğümüz ikili chevronun oluşturduğu alt alta çizilen kısa zik zak bezemesini bize ansır.

Kulp bezemesi üzerinde kesin bir yargıda bulunmak olanak dışıdır. Katalogda da işaret ettiğimiz gibi, kulp sonradan koleksiyoner tarafından alçak bir biçimde yapılmış ve resimde görüldüğü biçimde boyanmıştır.

²⁹ Ker. V₁. Taf. 112/1252.

³⁰ Ker. V₁. Taf. 111/2159.

İst. Env. 1911/3225 maşrapasının tarihlendirilmesine gelince, bu kap ortak bezeme biçimi ile İst. Env. 1896 pyxisi ile zaman yönünden yakınlıklar kurar. Buna rağmen kendi biçimindeki kaplarla bezemede gösterdiği ve az da olsa yenilik olarak kabul edeceğimiz özellikleri yönünden onlardan geç bir zaman içine oturtulmalıdır. Bu zaman M. Ö. 725 yıllarına kadar inebilir.

Yüksek Kulplu Maşrapa
H. Kocabaş Koleksiyonu (İst.)
Env. No. 1901/3284, lev. II b-d
Kat. 3

Açık deve tüyü temiz süzme hamur, hamur renginde iç ve dış astar, kahve rengi bezeme, sağlam olarak korunmuş düz kaide, kulp dudaktan yüksek ve taşkın yapılmış, dudak altında hemen kulba dik bir destek var. Yük. (dudağa kadar) 10,3 cm., ağız çapı 8,9 cm., kaide çapı 7 cm., çeper 0,4 - 0,5 cm.

H. Kocabaş (İst.) koleksiyonundaki maşrapa biçiminde saklanan üçüncü (Kat. 3), daha önce gördüğümüz kabtan biçim yönünden ayrılıklar gösterir. Fakat maşrapa biçimindeki kablarn gelişimi üzerine Kat. 2 için önerdiğimiz özellikler, İst. Env. 1901/3284 için de geçerlidir.

Biçim olarak İst. Env. 1901/3284 maşrapası, Attika geç geometrik benzerleri ile yakın ilişkiler kurar. Aşağıda kısaca vereceğimiz örneklerle özellikleri saptayabiliriz.

- Bettina V. Freytag Gen. Löringhoff, Ein Spätgeometrisches Frauengrab vom Kerameikos, AM. 89, 1974, Taf. 3/6.
- Ker. VI. Taf. 111/831 maşrapasının kuldunda görmediğimiz destek dışında tüm olarak uzun boynu, dışa doğru açılan ağız kenarı ve dar vücudu ile biçim olarak benzerlikler gösterir.
- Young, Hesperia - Supplement II 80, fig. 54, XVII 18; E. Brann, Agora vol. VIII Pl. 15/251 P. 5053 örneği destekli kulbu ile yakın ilişkiler kurar.
- Schweitzer, AM. 43, 1918, Taf. V 4; E. Akurgal, Phrygische Kunts, Taf. D/3 (Atina Agorası), kalın boynu dışında tüm biçimi ve destekli kulbu ile benzer bir örnek olarak kabul edilebilir.

Yukarıdaki örnekleri çoğaltmak olanak dahilindedir. Diğer örneklerde çoğunluğu, desteksiz kulplar oluşturur. Biçim yönünden karşılaştırdığımız örnekler genelleme ile geç geometrik çağ içindedirler.

Boyun ve Vücut Bezekleri:

İst. Env. 1901/3284 maşrapasının bezeme stilini iki bölümde incelemek gerekmektedir. Birinci bölümü boyun, ikinci bölümü ise omuz - karın bezemeleri içerir. Bezemeler kulplar kenarından açılan omuz dahil olmak üzere geniş sınırlı bir alan üzerinde yer alır.

Boyun Bezekleri:

Kulp birleşiminin dudakla yaptığı kaynaşımından sonra omuz — karın kaynaşmasına kadar olan kenarlar, ikili vertikal çizgi kümeleri ile her iki yanda belirlenmiştir. Dudak üstü firnislenmiştir. Hafif dışa yayılan dudak altında, üç tane ince şerit, kabı kulp sınırına kadar çevreler. Bundan sonra başlayan dar - ince friz içinde nokta sıraları yer alır. Dudak altında görülen nokta sıralı dar friz stiline, aynı yerde ve aynı düzende Kerameikos Env. 363³¹ ve Atina Agora'sından gelen maşrapalarda rastlamaktayız³². Boyun - omuz geçişini belirleyen üç ince şerit arasında kalan boyun geniş alanı, kendi içinde dar metoplara bölünmüştür. Metopların içine yerleştirilen bezekler bir simetriyi oluşturur. Ana bezeme olarak maşrapanın cephesini oluşturan ikili tryglphler arasına konan, içleri kafes biçiminde taranmış dil bezekleri yer almaktadır. Dil bezekli metopların sayısı dördüttür. Dil bezekleri ile betimlenmiş metop dizilerine, Atina Agorasında bulunan bir maşrapanın boyun alanı içinde rastlamaktayız³³. Stil olarak aynı olan Agora örneği, metop bölünmelerinde ayrılıklar gösterir. Kerameikos buluntuları arasında dil bezekleriyle betimlenmiş kaplar çoğunluktadır. Dil bezemesinin çeşitli biçimlerdeki Attika kaplarında çok tekrarlanması, kökeninin orası olanağını bize kanıtlamaktadır. Kerameikos yuvarlak ağızlı destekli kulplu oinochoeleri içinde içleri kafes biçiminde taranmış dil betimlemelerine rastlamak olanak dahilindedir³⁴. Kerameikos'ta bulunmuş yeni bir mezar buluntusu

³¹ Ker. V₁. Taf. 111/363 (M.Ö. 740 civarı, s. 222).

³² Young, a.g.e. 89, fig. 60 VIII 1; E. Akurgal, a.g.e. Taf. F/4.

³³ Young, a.g.e. 102, fig. 72 XXV 3; E. Akurgal, a.g.e. Taf. E/4 (Atina Agorası).

³⁴ Ker. V₁. Taf. 116/1305, 819.

olan, kulbu eksik maşrapanın karın alanında içleri kafese taranmış dil betimlemeleri görülmektedir (AM. 89, 1974, Taf. 3/11). Aynı stilde bezenmiş Kerameikos skyphoslarını da önermek olanaklıdır³⁵. Ancak bunlardan iki örnek, dudak altlarında yer alan ince dar friz içindeki nokta sıraları ile de³⁶, daha önce belirttiğimiz Attika kökenli bezeme stilini bir kez daha doğrular. İst. Env. 1901/3284 maşrapasının boyun geniş metop alanında ana bezeme olarak gördüğümüz dil dizileri, yanlarda simetriyi oluşturan ikişer dar metop ile son bulur. Bunlar sırası ile kulplara doğru; içleri kafes biçiminde taranmış vertikal konumdaki baklava zinciri ve kulp yanındaki vertikal zikzak betimlemeleridir. Ana metop dizilerini sınırlayan sözünü ettiğimiz yardımcı metop bezeklerine, protogeometrik ve geometrik çağ boyunca ayrıncı bezeme olarak birçok kaplarda rastlamaktayız. Aynı stil Attika maşrapalarında da izlenmektedir³⁷.

Omuz - Karın Bezekleri:

İst. Env. 1901/3284 maşrapasının omuz frizinde, Attika geç geometrik çağ kaplarında çok tekrarlanan merkezleri nokta ile doldurulmuş ve teğet çizgilerle birbirlerine bağlanmış küçük daire kümelerinin meydana getirdiği zincir betimlemesi yer almaktadır. Atina Agorasında ele geçen geç geometrik çağ maşrapasının³⁸ yeni bulunmuş Kerameikos kadın mezarında ele geçen maşrapaların (AM. 89, 1974, Taf. 3/7,8) dudak dar frizleri içinde, aynı bezeme örneğine rastlarız. Bu örneklerde de küçük bir stil değişimi görülür. Değişim, çemberleri birbirine bağlayan teğet çizgilerin, çemberlerin alt noktalarından çıkması biçiminde önerilebilir. Aynı alanda, benzer stili öneren ikinci örnek tekrar Atina Agorasından gelmektedir³⁹. Omuz frizinde gördüğümüz bu bezeme biçimi, dil bezekleri ile betimlenmiş skyphosların dudak frizinde de karşımıza çıkar⁴⁰. Dil ve daire - zincir bezeklerinin aynı kap üzerinde beraberce kullanılması

³⁵ Ker. V₁. Taf. 99/343.

³⁶ Ker. V₁. Taf. 99/344, 270.

³⁷ Schweitzer, AM. 43, 1918, Taf. V/4; E. Akurgal, a.g.e. Taf. D/3 (Lambros koleksiyonu); Young, a.g.e. 89, fig. 60 XVIII 1 (P 4782); Coldstream, a.g.e. Pl. loj (4782) Atina Agorası.

³⁸ Young, a.g.e. 89, fig. 60 XVIII 2.

³⁹ Schweitzer, AM. 43, 1918, Taf. V/4; Akurgal, a.g.e. Taf. D/3.

⁴⁰ Ker. V₁. Taf. 99/1324, 1325, 1299.

kanımızca daha önce de belirttiğimiz gibi, ortak bir özelliği önermektedir. Bu özellik tekrar Attika kökenini bize bir kez daha açık seçik ortaya koymaktadır.

İst. Env. 1901/3284 maşrapasının kulp yüzeyinde görülen vertikal biçimdeki zik zak bezemesi, Attika çağdaş maşrapalarında da görülmektedir⁴¹.

Şimdiye kadar kısaca değindiğimiz stil ve bezeme özelliklerini göz önüne alarak, İst. 1901/3284 maşrapasının geç geometrik (M. Ö. 725/720 - 700) çağ içinden olduğunu saptayabiliriz. Önerdiğimiz tarih, daha önce incelediğimiz Kat. 2 İst. Env. 1911/3225 maşrapasından sonra bir zamana götürür. Çünkü iki kap arasında bezemede görülen stil ayrılıkları bu düşüncemizi kuvvetlendirmektedir⁴². Diğer bir çıkış noktası olarak; R. Young tarafından geç geometrik zaman içine konan Atina Agorası mezarlarından gelen maşrapa biçimindeki kaplarda önerilebilir.⁴³

Uzun Boyunlu Maşrapa
H. Kocabaş Koleksiyonu (İst.)
Env. No. 1933 lev. III d-f
Kat. 4

Deve tüyü hamur, hamur rengi dış astar, koyu kahve rengi bezeme iyi korunmuş durumda, kulp boyundan destekli düz kaideli. Yük. 18,2 cm., (kulp dışında), ağız çapı 11,2 cm., kaide çapı 8,4 cm., çeper 0,4 cm.

H. Kocabaş koleksiyonunda (İst.) maşrapa biçimindeki kapların (İst. Env. 1933) sonuncusu, şimdiye kadar gördüğümüz iki örnekten de ayrı bir yapıya sahiptir. R. Young, Atina Agorası geç geometrik mezarlarından gelen P 5504 no.lu maşrapa için şu düşünceleri önerir⁴⁴: biçim olarak P 5504 örneği P 4782, 4783⁴⁵ ve P 5503⁴⁶

⁴¹ Bk. dipnot 38'deki örnek. Bu örnekte dudak ve omuz frizinde aynı bezeme çok az nuans farkı ile karşımıza çıkmaktadır. Young, a.g.e. 89, fig. 60 XVIII 1 (4782).

⁴² İki kap arasında yapılacak kısa bir karşılaştırmada bu özellikler saptanabilir. Bk. lev. I a-b, İst. Env. 1911/3225 ve lev. II b-d 1901/3284 İst.

⁴³ Young, a.g.e. 229.

⁴⁴ İbid., 53 XI 15.

⁴⁵ İbid., 89-90, fig. 60 (XVIII 1, 2).

⁴⁶ İbid., 80, 85, fig. 54 (XVII 18).

maşrapalarından daha geçtir der ve boyun ve gövdenin şimdi devamlı kıvrıklığını ve boyun - omuz birleşiminde köşeli - sert geçişin olmadığını, bezemenin önemsizlik kazanarak subgeometrik betimlemeye sahip olduğunu yazar. R. Young'ın önerdiği düşünceler, bizce İst. Env. 1933 maşrapası için de geçerlidir. Kısaca toplarsak, geç geometrik çağ sonuna doğru biçimde bir bozulma söz konusudur. Söz konusu özellik bezemede de farkedilir. Biçim olarak İst. Env. 1933 maşrapası Agora P 5504 örneği ile yakın benzerlikler gösterir.

Boyun ve Vücut Bezekleri:

İst. Env. 1933 maşrapası bezemenin yerleştirildiği alan ve friz - metop sistemi yönünden İst. 1901/3283 (kat. 3) örneği ile yakın benzerlikler kurar. Fakat bezemede görülen bazı betimlemelerin önemsiz çizimi, daha önce incelediğimiz maşrapalardan daha sonra yapılmış izlenimini ortaya koyar.

Boyun Bezekleri:

İst. Env. 1933 maşrapasının boyun alanında görülen bezeme stili ve yerleşimi, sırası ile aşağıdaki biçimde oluşur:

1. Üst friz: İst. Env. 1933 maşrapasının birinci dar dudak altı frizinde gelişi - güzel çizilmiş, orantısız baklava zinciri betimlemesi yer alır. Baklava dizilerinin içleri boş bırakılmıştır. Ancak sözünü ettiğimiz stildeki betimlemelere daha önce incelediğimiz pyxis (kat. 1) ve maşrapa (kat. 2) biçimindeki kaplarda görmüştük. Fakat özenle çizilen baklava biçimi bezeme, İst. Env. 1933 maşrapası ile bir stil yakınlığı kuramaz. Benzerlik kurulan diğer örnekler, Atina Agorası geç geometrik çağ maşrapaları arasından gelmektedir. Agora P 5504 maşrapasında aynı bezeme biçimi, ayrıcalık göstererek omuz alanı üzerinde betimlenmiştir⁴⁷. Kerameikos buluntuları arasında yer alan yuvarlak ağızlı kanne biçimindeki kap üzerinde de özensiz çizilmiş baklava zinciri bezemesine rastlıyoruz⁴⁸.

2. Orta friz: İst. Env. 1933 maşrapasının boyun orta frizi, bezeklerin yerleşiminde görülen bir simetriyi bize önermektedir. Simetri, metop sistemi ile oluşur. Orta alanda yer alan meander metobu, simetri merkezini belirler. Merkezi meander metobunun

⁴⁷ Ibid., 50, fig. 33 (XI 15).

⁴⁸ Ker. V1. Taf. 115/393.

sağ ve solunda çizgi trygl'phlerden sonra gelen metop, alt alta özensiz çizilmiş üçlü zik zak ile oluşur. Simetriyi tamamlama kulp sınırlarına kadar çizgi trygl'phlerle sonbulur.

3. Alt friz: İst. Env. 1933 maşrapasının üçüncü boyun dar alt frizinde özensiz çizilmiş tek zik zak bezemesi görülür. Özensiz bezeme stili ile yakın ilişki kurduğu Agora P 5504 maşrapasında da, boyun birinci dudak frizinde aynı zik zak betimlemesine rastlarız.

Omuz üzerinde İst. Env. 1933 maşrapasının dar bir friz görülür. Bu friz içinde, boyun 1. dar frizinde gördüğümüz özensiz çizilmiş baklava zinciri bezemesi betimlenmiştir.

Biçim ve bezeme özellikleri yönünden İst. Env. 1933 maşrapası, geç geometrik çağ sonlarında bir zaman içinden olması uygun görünmektedir. Biçim üzerinde verdiğimiz düşünceler söz konusu yargımızı kanıtlamaktadır. Attika geç geometrik çağ kap kümeleri içinde, yakın benzerine rastlıyamadığımız İst. Env. 1933 maşrapası, kümesi içinde bozulmaya başlayan Agora P 5504 örneği ile bezeme stili yönünden az da olsa yakınlıklar kurmaktadır. Bu çıkış noktasından tarih olarak M. Ö. 725 - 700 yılları arası bizi bir yanlıya düşürmeyecektir.

Küçük Oinochoe

H. Kocabaş Koleksiyonu (İst.)

Env. no: 1939/3285 Lev. III a-c

Kat. 5

Açık pembemsi - deve tüyü hamur, hamur rengi dış astar, metalik parıltılı siyah - kiremit rengi bezeme, ince geniş halka kaide, iyi korunmuş. Yük. 12,7 cm., kaide çapı 6,6 cm., çeper. 0,4 cm.

Hüseyin Kocabaş koleksiyonunda (İst.) bulunan Attika kökenli oinochoe biçimindeki kaplar aralarında üç ayrı biçimi içerirler. Sırası ile inceleyeceğimiz söz konusu örnekler, form yönünden kendi aralarında hiçbir bağlantıyı ortaya koymazlar. İst. 1939/3285 küçük oinochoesinin biçim yönünden çağdaşları arasında tam benzerine rastlamak olanaksızdır. Ancak az da olsa yakınlıklar kurduğu örnekler Kerameikos ve Atina Agorası buluntuları arasından gelmektedir.

— Ker. VI. Taf. 80/322

— Ker. VI. Taf. 80/370

— Young, Hesperia - Supplement II, 30, 31, fig. 18 VI 4
(P 4785)

Verdiğimiz örnekler, genel görünümleri bakımından, İst. Env. 1939/3285 küçük oinochoesi ile benzerlikler gösterirler. 10, 3 - 12,2 cm. arasında değişen yükseklik, küre biçimindeki vücut, geniş tabanlı kaide ve yonca ağızlar biçimlendirme yönünden ortak özellikler olarak saptanabilir.

Bezeme:

İst. Env. 1939/3285 küçük oinochoesinin biçim olarak yakın paralellere rastlanmadığını belirtmiştik. Bezeme yönünden ise, kendine özgü stili ile çağdaşları arasında önemli bir yer işgal eder. Bezemenin boyun alanında, pencere metop sistemi yöntemiyle oluşması bize, erken geometrik çağdan beri görmeğe başladığımız Attika kökenli, pencere metop geleneğinin devamının, geç geometrik evre içinde de sürdürdüğünü belirtmektedir. Boyun alanında görülen pencere metopçuk ve omuz altında, dış astar renginde boş bırakılan üç şerit dışında, kap yüzeyi siyah - kiremit renginde firnislenmiştir.

Boyun Bezeği:

İst. Env. 1939/3285 oinochoesinin dudak altında, üstte ikili, altta üçlü ince şeritlerle belirlenen alanın oluşturduğu pencere metopçuk içine, alt alta çizilmiş zik zak bezemesi yerleştirilmiştir. Zik zak biçimindeki betimlemeleri, Attika erken geometrik çağ kaplarından beri görmeğe başlarız. Geometrik çağ ilerledikçe, zik zak dizilerinde sayıca bir düşüş görülür⁴⁹. Tüm stil olarak erken özellikler gösteren İst. Env. 1939/3285 oinochoesi, ünük yapılışı, boyun alanında yer alan üçlü zik zak bezemesi ve biçim olarak ilişki kurduğu örneklerle tarihlendirmede bir düzeyde birleşim kurar.

Kerameikos mezarlarından gelen bir takım küçük oinochoelerin boyun metoplarında, zik zak bezeklerine rastlamaktayız. Geç geometrik çağın başından olan bu örneklerde zik zak betimlemeleri sayıca ayrılıklar gösterirler. Ker. Env. 322, 370⁵⁰ küçük oinochoelerinde bu sayı iki, Ker. Env. 336 ve 1339 örneklerinde⁵¹ ise dörtte

⁴⁹ Bu sayı 5 ile 2 arasında değişmektedir.

⁵⁰ Ker. V₁. Taf. 80/322, 370.

⁵¹ Ker. V₁. Taf. 80/336, 1339.

çıklar. Atina Agorasından gelen oinochoe üzerinde bu sayı ikidir⁵². İst. Env. 1939/3285 oinochoesinin kulp bezemesinde görülen yatay konumdaki paralel çizgi kümeleri, Ker. Env. 322⁵⁰ küçük oinochoesinin kulbu üzerinde de görülmektedir. Biçim ve tüm bezeme stili yönünden geç geometrik çağ içinde tam benzerine rastlayamadığımız İst. Env. 1939/3285 küçük oinochoesi için yukarıda kısaca değindiğimiz benzer örneklerle kurduğu ilişkiler yönünden; geç geometrik evreden, erken geometrik geleneği devam ettiren bir Attika atölyesinde yapılmış bir kap olarak tanımlanması bize doğru düşmektedir.

Kısa Boyunlu Küçük Oinochoe

H. Kocabaş Koleksiyonu (İst.)

Env. no: 1895/3228 lev. IV a - c

Kat. 6

Deve tüyü süzme hamur, kirli bej dış astar, siyah - bordo bezeme, pişmeden dolayı bazı alanlar bordo - kiremit renginde, iyi korunmuş, karında kırık ve eksiklik var, yonca ağızlı, düz geniş kaide. Yük. 15,6 cm., kaide çapı 8 cm., çeper. 0,5 cm.

H. Kocabaş koleksiyonundan ikinci olarak inceleyeceğimiz İst. Env. 1895/3228 oinochoesi, biçim yönünden Kerameikos ve Atina Agorası mezar buluntuları ile yakın ilişkiler kuran bir örnek olarak karşımıza çıkar. Biçim olarak kısa boyunlu, geniş yonca ağızlı, şiş vücutlu ve düz geniş kaideli bir kaptır.

— Ker. VI. 215 Taf. 82/874, (yük. 20,5 cm.)

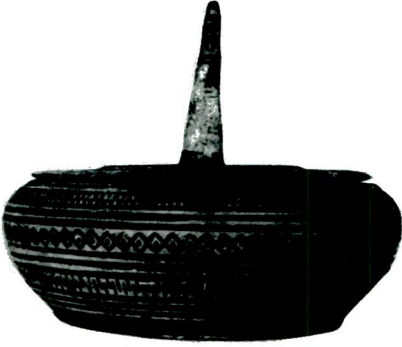
— Young, Hesperia - Supplement II 38 - 41, fig. 24 IX 17 (P 4970), (yük. 9 cm).

— E. Brann, Agora, VIII. Pl. 5/80 (P 21579 kuyu), (yük. 14,5 cm.).

— AM. 89, 1974, Taf. 3/12 (yük: 15,6 cm).

Kerameikos buluntularından Env. no. 874 yonca ağızlı oinochoesi bezemesi dışında biçim yönünden İst. Env. 1895/3228 örneği ile yakın benzerlikler göstermektedir. Diğer benzerleri ile aralarında görülen ayrıcalıkları şöyle sıralayabiliriz: İst. Env. 1895/3228 oinochoesinde yonca ağızlı dudak ucu, omuz üzerinde daha fazla taşkınlık yapar, omuz - karın köşeli bir biçim gösterir, kulp dışı doğru yatıktır. Ker.

⁵² Young, a.g.e. 31, fig. 18 VI 4 (P 4785) M.Ö. 725.



a



b



c



d



a



b



c



d



a



b



c



d



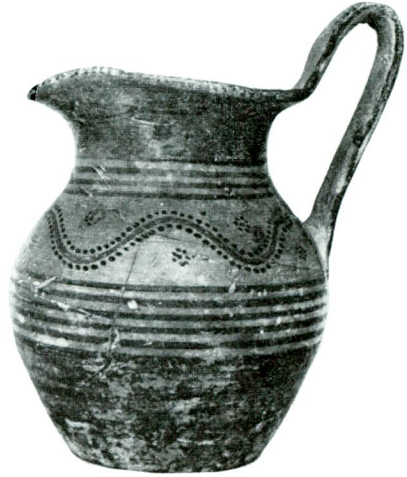
e



f



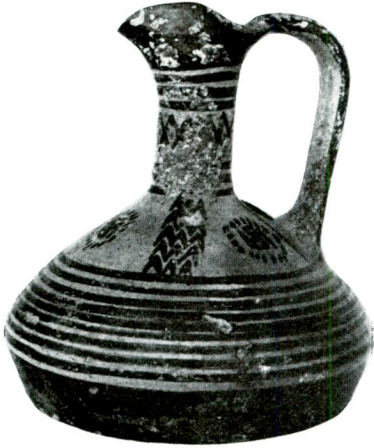
a



b



c



a



b



c

Env. 874 oinochoesinde ise dudak ucu kısa, omuz - karın geçişi oval ve kulp dışı doğru fazla yatık değildir. Agora IX (P 4970) örneği genel biçim yönünden yakınlık gösterir. Ancak omuz - boyun geçişi daralmış, omuz yukarı çekilmiştir. Tüm vücut yumurta biçimine yakındır. Vazo ince uzun bir görünüm kazanmıştır. Üçüncü örnek olan Agora (P 21579) oinochoesinde görülen ayrıcalık boynun uzamasıdır. Kısaca değindiğimiz karşılaştırmaların ışığı altında; İst. Env. 1895/3228 küçük oinochoesinin Kerameikos ve Agora çağdaş örnekleri ile biçim yönünden yakınlıklar kurduğunu söyleyebiliriz. Tüm bunların dışında Kerameikos'da yeni bulunan oinochoe ile biçim ve benzemesi ile tam yakınlık kurmaktadır. Şöyleki her iki kabın yükseklikleri birbirlerine eşittir.

Bezeme:

İst. Env. 1895/3228 oinochoesinin biçim yönünden Kerameikos yeni - eski ve Agora buluntuları ile kurduğu ilişkileri bezeme stilinde de devam ettirmektedir. Karşılaştırma örneği olarak verdiğimiz dört oinochoede de boynun firnis renginde boyanması, İst. Env. 1895/3228 kabında da görülmektedir. Ana bezeme Env. 874 ve Agora P 21579 oinochoelerinde olduğu gibi, omuz geniş metobuna yerleştirilmiştir. Kerameikos'tan gelen diğer bir örnek de⁵³, omuz altından başlayan ve karın altına kadar devam eden boş bırakılmış şerit, şeritlerin altında başlayan ve tabanda sona eren firnis renginde boyanmış biçimi ile İst. Env. 1895/3228 oinochoesine yakınlıklar kurar. Ancak Kerameikos yeni mezar buluntusu tüm örnekler dışında, bütün bezemesi ile aynıdır.

Omuz Bezekleri:

Boyun - omuz geçişini hazırlayan üç ince şeritten sonra, kulp kenarlarında vertikal tek şeritlerle belirlenen geniş metop alanı içinde, ana bezeme görülür. Tüm bezeme stili yönünden Kerameikos yeni mezar buluntusu olan oinochoe ile aynıdır (AM. 89, 1974 Taf. 3/12).

Omuz alanı içinde yer alan geniş metop, dalga bezeği ile be-timlenmiştir. Dalga şeritinin kenarlarında karşılıklı nokta dizileri yerleştirilmiştir. Dalga bezemesinin kıvrımları arasında kalan alan

⁵³ Ker. V₁. Taf. 82/811.

ise, geometrik çağda çok kullanılan rozet bezekleri (nokta) ile doldurulmuştur.

Attika geometrik kaplarında söz konusu biçimde betimlenmiş örnekleri, yeni Kerameikos örneği dışında eski Kerameikos ve Agora mezar buluntuları arasında görmek olanak içindedir. Kerameikos amphora ve maşrapa örneklerinin omuz betimlemelerinde⁵⁴, Agora'da bulunmuş tabak ve pyxis tabanlarında⁵⁵, Dunedin maşrapasının kulp betimlemesinde⁵⁶ ve "Hirschfeld Painter and Workshops" kümesinden bir maşrapanın omuz alanında⁵⁷ ve Lambros koleksiyonunda yer alan bir maşrapanın omuz betimlemelerinde de görmekteyiz⁵⁸. Attikalı çömlekçilerin oluşturduğu bu betimleme stili, olgun geometrik çağın sonuna doğru ortaya çıkmış ve geç geometrik evre içlerine kadar yaşamını çeşitli biçimlerde sürdürmüştür. Stil olarak İst. Env. 1895/3228 küçük oinochoesi, Agora Pyxisinin P 4784⁵⁵ taban bezemelerine çok yakınlık kurar. Young tarafından 8. yüzyılın son çeyreğine konan P 4784 pyxisi ile tarihlendirmede aynı yakınlığı düşünmek uygun olmaktadır. İst. Env. 1895/3228 oinochoesi biçim ve bezeme özelliklerinin bize verdiği önerilerle, onun M. Ö. 725 civarı veya biraz daha geç tarihten olması akla yatkın düşmektedir⁵⁹. Bunun dışında tam biçim ve bezeme stili ile Kerameikos yeni oinochoesi için verilen AM. 89, 1972, 13, (Geç Geo. II a-b, kat. 12) tarih geçerli olacaktır. Bu benzerliklerin ışığı altında, İst. 1895/3228 oinochoesinin bir Kerameikos buluntusu olduğunu önermek zor olmaya-

⁵⁴ Ker. V₁. Taf. 49/1214 (amphora parçaları) M.Ö. 750 civarından, dalgalar arasında büyük içleri dolu noktalar vardır. Mezar 50, Taf. 111/1303 (maşrapa), dalgalar arasında rozet veya nokta bezekleri yoktur.

⁵⁵ Young, a.g.e. 113, tabak tabanı, fig. 80 B 14 (P 6474), 8. yy. son çeyreği, dalgalar arasında içlerinde nokta olan küçük çemberler, Pyxis tabanı s. 91, 92, fig. 61 XVIII 6 (P 4784), 8. yy. son çeyreği; Coldstream, a.g.e. Pl. 10 k, l pyxis tabanında yonca biçiminde yer alan dalga bezemesinin boş alanları noktalı rozet bezekleri ile doldurulmuştur.

⁵⁶ Coldstream, a.g.e. Pl. 8 e Dunedin E. 57-155, kulp üzerindeki dalga kolları arasında içi noktalı küçük çember betimlemeleri.

⁵⁷ Coldstream, a.g.e. pl. 8 f Athens 16193, s. 330-331 M.Ö. 750-735 dalgalar arası boş bırakılmış.

⁵⁸ Schweitzer, a.g.e. Taf. V; E. Akurgal a.g.e. Taf. E 3, dalgalar arası boş bırakılmış.

⁵⁹ Biçim olarak ilişki kurduğu, Ker. V₁. 215 Taf. 82/874, oinochoesinin kulp bezemesi ile paralellikler gösterir.

caktır. Hatta, aynı atölye imalatı olduğunu söylemek de doğru bir yaklaşımdır.

Küçük Konik Oinochoe
H. Kocabaş Koleksiyonu (İst.)
Env. no: 1937/3226 Lev. 5 a-c
Kat. 7

Deve tüyü hamur, hamur rengi dış astar, siyah bezeme, iyi korunmuş, geniş düz kaide, yonca ağız. Yük. 9,6 cm., kaide çapı 8,1 cm., çeper 0,5 cm., boyun çapı 2 cm.

Attika erken geometrik çömlekçiliğinde sevilen kap biçimlerinden biri de şüphesiz ki, ince uzun boyunlu, bodur (konik) vücutlu, geniş ince halka kaideli, yonca ağızlı oinochoelerdir. Kerameikos ve Atina Agorasından gelen oinochoeleri, aralarında biçim olarak kurdukları birleşimi, bezeme stillerinde de devam ettirirler. Omuz alanında çoğu kez tekrarlanan, içleri kafes biçiminde taranmış üçgen kümeleri⁶⁰ ve nokta sıraları⁶¹ geç protogeometrik çağın stil etkilerini geç geometrik evre içlerine kadar yaşatmışlardır. Biçim olarak da erken özellikler geç zamanlara kadar korunmuştur.

H. Kocabaş koleksiyonunda saklanan İst. Env. 1937/3226 konik vücutlu uzun ince boyunlu, yonca ağızlı ve düz geniş kaideli oinochoe, biçim yönünden erken geometrik Attika kökenini önermesine karşın Korinth etkilerini de içermektedir. Attika bodur oinochoelerinde, yonca ağız ve ince boynu görmek olanak içindedir⁶². Bu örnekleri çağın akışına göre çoğaltmak kolaydır. Erken geometrik çağın ilerlemiş bölümünden Agora mezar buluntuları güzel örnekler olarak önerilir⁶³. Cambridge GR-2-1943⁶⁴, Eleusis⁶⁵ ve Piraeus⁶⁶ oinochoeleri gelişiminde, olgun geometrik çağ kalıntıları olarak tanımlanabilir. Geç geometrik evre içine konan Attika bodur oinochoeleri:

⁶⁰ Young, a.g.e. 41, (IX 13 P 4971).

⁶¹ E. Brann, Agora VIII., s. 39, p 4971/72; Young, Hesperia 18, 1949 Pl. 69/11 P 19223.

⁶² Young, Hesperia 18, 1949, 283 ff., Pl. 67/6-7 (P 19234, 19235), Pl. 69/10 (P 19237), Pl. 67, 69/12 (P 19236) v.d.,

⁶³ E. Lord Smithson, Hesperia 37, 1968, 77 ff., pl. 21/3 (P 27631), 4 (P 27632).

⁶⁴ Coldstream, a.g.e. pl. 3 m Cambridge GR-2-1943.

⁶⁵ EA 1898, 113, Iiv. 3/10.

⁶⁶ PAE 1951, 120, fig. 38/2.

- Young, *Hesperia - Supplement II* 38, fig. 24 IX 13 (P 4971); E. Brann, *Agora VIII* 39, fig. 5/72 (P 4971), M. Ö. 8. yüzyılın son çeyreği.
- E. Brann, *Agora VIII* 39 “Squat aryballos” fig. 5/73 (P 20080) M. Ö. 8. yüzyılın 3. çeyreği.

İst. Env. 1937/3226 örneği ile biçimsel yönden ortak bir stili önerirler. Fakat İst. oinochoesi geniş omuz yüzeyinin karına geçişte yaptığı köşeli birleşim ve düz geniş kaide biçimi ile onlardan ayrı bir etkiyi içerir. Attika kökenli bu kabın biçim yönünden tam yakınlık kurduğu örnekler, Korinth oinochoeleri arasından gelmektedir:

- Saul S. Weinberg, *Corinth vol. VII, part I* 25 ff., pl. 12/76⁶⁷
- Coldstream, *Greek Geometric Pottery*, pl. 17 g olgun geometrik II (s. 330-331); pl. 18 c (Corinth KP 164), olgun geometrik II (s. 330-331)

Her iki örnek de, İst. Env. 1937/3226 oinochoesi ile şu benzerlikleri içerirler: 1. Karın dar ve kısadır. 2. Kaide düz - geniş. 3. Boyun uzundur. Bu açıklamalardan sonra bir genelleme yaparsak, Attika'nın erken geometrik çağda dizilerine kattığı bu biçim, değişik bir yöntemle ve Korinth etkisiyle geç geometrik çağda, İst. Env. 1937/3226 oinochoesi ile yaklaşım sağlar.

Bezeme:

Attika kökenli biçimi, geç geometrik evre içinde, Korinth etkisiyle değişime uğrayan İst. Env. 1937/3226 oinochoesi, bezeme stilinde görülen katı Attika etkileri ve Kat. 1 ve 2 kaplarını incelerken işaret ettiğimiz ortak bezeme stili ile karşımıza çıkar. Bezeme biçimini iki bölümde inceleyerek, Attika etkenlerini saptayabiliriz.

Boyun Bezekleri:

İst. Env. 1937/3226 oinochoesinin boyun bezemesinde, ağız altında ve boyun - omuz geçişinde son bulan, üçlü, hamur rengindeki dairesel

⁶⁷ Weinberg s. 27'de (Corinth VII) bu biçimin Korinth'te ele geçen en erken konik örnek olduğunu söyler, bu biçimin Korinth'e verildiğini ve konik vücutlu örneklerin, olası ile no. 32 deki geometrik oinochoelerden alındığını söyler. Bk. no. 32 için, Corint VII, Pl. 5/32.

şeritler arasında belirlenen alan içine yerleştirilen, içlerinde noktalar bulunan baklava zinciri betimlemesi görülmektedir. Bu biçimde betimlenmiş örneklerin Attika geometrik çömlükçiliğinde ve bu sayfalarda inceleme olanağına kavuştuğumuz Kat. 1 (İst. Env. 1896) pyxisi ve Kat. 2 (İst. Env. 1991/3225) maşrapasının bezek betimlemelerinde görmüş ve söz konusu kapların kendi aralarında ortak bir bezeme stiline birleşimde bulduklarını belirtmiştik. Aynı bezeme stili için Kat. 1 ve Kat. 2 kapları üzerine içerdiğimiz özellikler, İst. Env. 1937/3226 oinochoesinin boyun bezemeleri için tekrarına, bir gereksinme yoktur. Attika ve Korinth küçük bodur - konik oinochoelerinde adı geçen stildeki bezemeye rastlamak olanaksızdır.

Omuz Bezekleri:

İst. Env. 1937/3226 oinochoesinin omuz bezek betimlemelerinde kanımızca bir merkezileşme olabilir. Boyun - omuz geçişi son şeriti ile, kulp altından başlayan ve karın geçişine kadar devam eden, boş bırakılmış dokuz çember şeridin oluşturduğu alana, esas bezeme yerleştirilmiştir. Bu alan kulp yanlarında, boyundan inen eğri şeritlerle de sınırlanmıştır. Bezeme, omuz alanı boyun şeridinden inen ve omuz ilk şeridinde sonbulan, omuz yan yüzlerinde yer alan beşli alt alta çizilmiş kısa zik zak bezekleri ile üç parçaya bölünmüştür. Boş bırakılan üç yüzey içinde ise, nokta rozetler ve ortalarında gamalı haç bezemesinin yerleştirildiği betimlemeler görülür. Oinochoenin dudak ucunun altında kalan alan, merkezi betimlemeyi oluşturmaktadır. Erken geometrik çağdan beri görülmeğe başlanan Attika küçük oinochoelerinde ve geç geometrik evre içinde de yaşamını sürdüren diğer örneklerde, bu biçimdeki betimlemeye rastlamak olanak dışıdır. Aynı durum Konik vücutlu Korinth oinochoeleri içinde söz konusudur. Çağdaş örneklerde betimleme daha çok içleri kafes biçimi taranmış üçgen kümeleri ve aralarında boyundan inen nokta sıralarıyla oluşur⁶⁸. Bu bezeme stili için Young şöyle der: "Protogeometrik lektyhosla dekorasyon benzerliği çok ilginçtir⁶⁹". Young'ın önerdiği betimleme, içleri kafes biçiminde taranmış üçgen dizileridir. İst. Env. 1937/3226 oinochoesinin bezeme stili yönünden yakın örneği

⁶⁸ Young a.g.e. fig. 24 IX 13 (P 4971); E. Brann, Agora VIII. Pl. 5/72 (P 4971).

⁶⁹ Young, a.g.e. 41.

Agora "Squat aryballos"dur⁷⁰. Söz konusu kabın omuz alanında ortası noktalı rozet bezeği görülür. Stil yönünden bir ortak özellik olarak alınabilir. Ortasında gamalı haç bulunan nokta - rozet betimlemesine geç geometrik çağ içinden olan Lambros koleksiyonundan Agora'da bulunmuş, uzun boyunlu maşrapanın kuşlu boyun metopçuğu içinde rastlamaktayız⁷¹. Omuz alanında bölücü öge olarak betimlenen kısa zik zak bezemesi, metopal düzende biçimlendirilmiş Attika kaplarında bölücü bezek olarak karşımıza çıktığını daha önce incelediğimiz Kat. 2 maşrapasında görmüştük. Belirlediğimiz açıklamalardan sonra; Attika kaplarında çeşitli biçimlerde gördüğümüz bezek betimlemeleri, İst. Env. 1937/3226 oinochoesi üzerinde değişik oluşumla karşımıza çıkmaktadır.

İst. Env. 1937/3226 oinochoesinin tarihlendirmesine gelince; Kat. 1 ve Kat. 2 İst. kapları ile kurduğu ortak bezeme seçimi ve biçimi ile onların tarihinden (M. Ö. 725) ve aynı atölye yapımı olduğunu önermek kanımızca bir saplantı olmayacaktır. Diğer bir yakıştırmada; E. Brann tarafından 8. yüzyılın son çeyreğine tarihlenen Agora "Squat aryballos"u⁷⁰ ile rozet bezemesinde kurduğu ilişkide söz konusu edilebilir.

H. Kocabaş koleksiyonunda (İst.) saklanan ve bu sayfalarda incelediğimiz yedi kap * bize şu kanıtları içerir; tüm olarak bezeme ve biçim yönünden Kerameikos - Atina Agorası buluntularıyla yakın ilişkiler kurarlar. Olasılıkla söz konusu kaplar yukarıda geniş açıklamalarla kanıtladığımız sonuçlarla, Kerameikos - Atina Agora'sı buluntuları ile ortak bir atölye yapımını içerirler. Genel bir tarihlendirme ise, M. Ö. 8. yüzyılın son çeyreğidir.

⁷⁰ E. Brann Agora VIII 39 pl. 5/73 (P 20080).

⁷¹ Schweitzer, AM. 43, 1918 Taf. V/4; E. Akurgal, a.g.e. Taf. D 3.

* Bu araştırma hazırlandıktan sonra yazar, AM 89 (1974) sayısında yayınlanan Bettina von Freytag gen. Löringhoff'un makalesi ile CVA Deutschland 39, Waraburg I'i görmüş ve tashih kolonları üzerine son eklemeleri yapmıştır.