



Dergimiz



Sosyal ve Beşeri Bilimler Veri Tabanı'nca Taranmaktadır.

İstem • Yıl:10 • Sayı:20 • 2012

## EĞİRDİR MEVLEVİHANESİ KAZISI

Dr. Doğan DEMİRCİ  
Arkeolog, Isparta Müze Müdürlüğü

### ÖZET

Yazla Mahallesi, Eğirdir ilçesinin en eski mahallelerindedir. İçinde bulunduğu yüzyıl içerisinde Yazla Mahallesi'nden birkaç adet mezar taşı buradaki türbelerden birisinin içerisine atılmış durumda bulunarak Isparta Müzesi'ne getirilmiştir. Mezar taşlarından birisi Mevlevi bir şahsa aittir. Yazla Mahallesi'nde bulunan bu mezar taşları belki de farklı işlevi olan ve farklı tarikatlara ait olabilecek yapıları düşündürmektedir. Yapılardan bazılarının da maalesef geçtiğimiz yüzyıl içerisinde yıkılarak yok edildikleri anlaşılmaktadır. Hankah/tekke yapısı bunlardan biridir. Yapılardan ikisinin kalıntılarına 2009 yılında yapılan bir kurtarma kazısı sonucunda ulaşılmıştır. Müzeye taşınan Mevlevi mezar taşından yola çıkarak hankahın kaynaklarda adı geçen Mevlevi Dergâhı yapılarından olabileceği tahmin edilmektedir.

**Anahtar Kelimeler:** Mezar Taşı, Mevlevi, Yazla Mahallesi, Türbe, Dergâh, Mezarlık, Tarikat.

### ABSTRACT

#### *Mawlawhane Excavation In Eğirdir*

Yazla is one of the oldest quarter of Eğirdir. In the new century, some pieces of gravestones have been discarded into one of the tombs in Yazla Quarter. These discarded grave stones have been taken to Isparta Museum in later. One of the graves belongs to a died Mevlevi person. It is suggested that there may have taken place the different functions of many buildings that serve a different religious orders by means of founded grave stones in Yazla Quarter. These structures do not exist in today because they were unfortunately demolished in the past century. Dervish Lodge (Hankah) is also one of them. After the rescue excavation made in 2009, the remains of two destroyed structures were found. Based on the tombstone of the Mevlevi brought to the museum, Hankah building is considered to be mentioned in "the Mevlevi Lodge" in the sources.

**Key Words:** Grave Stones, Mevlevi, Yazla Quarter, Tomb, Dervish Lodge, Cemetery, Sect.

### GİRİŞ

Isparta ili Eğirdir ilçesi Hamidoğulları Beyliği'ne başkentlik yapmış bir yerleşim yeridir. Eğirdir'de cami, han, hamam, medrese ve çeşmeler gibi pek çok tarihi yapı vardır. Bu nedenle ilçedeki mimari eserlerin sayısı diğer ilçelerden fazladır. Ancak bir kısmının da yıkılarak kayboldukları ve günümüze kadar ulaşmadıkları anlaşılmaktadır. Örneğin ilçenin Yazla Mahallesi'nde geçen yüzyıl içerisinde yıkılan bazı tarihi yapıların varlığı hem yazılı kaynaklardan, hem de

mahallede yaşayan bazı yaşlı şahısların söylediklerinden anlaşılmaktadır. Bu mahallede bulunan mezar taşlarından birisi Mevlevi bir şahsa aittir. Yazla Mahallesi Isparta tarafından Eğirdir'e girişte kuzey yönde yer almaktadır. Geçen yüzyılımıza kadar Yazla Mahallesi ile Eğirdir ilçesi arasında Eğirdir Gölü var iken, gölün doldurulması sonucunda ilçe ve mahalle birbirine düz bir yolla bağlanma imkanına kavuşmuştur. İlçeden bahseden kaynaklar Yazla Mahallesi'nden farklı bir yerleşim yeri gibi söz etmektedirler. Burada bulunan mezar taşının Eğirdir'in farklı bir mahallesinden getirilerek buradaki türbelere konulmasının çok uzak bir ihtimal olduğu düşünülmektedir. (Levha-1)

Konuyla ilgili yapılan araştırmalarda Yazla Mahallesi'nde Hamidoğulları Dönemi sonrasında yapılan Isparta-Konya yol güzergâhında, yolun kuzeyindeki Yazla Mahallesi'nde Şeyh El-Berdai Camii ve Türbesi ile yaklaşık 200 metre kadar doğusunda Baba Sultan Türbesi'nin yer aldığı görülmektedir. Kaynaklarda büyük bir mezarlığın yanı sıra, Tez/Tiz Murat ve Burcu Bey Türbeleri ile bir de hankahdan bahsedilmektedir. Şeyh El-Berdai Camii ve Türbesi ile Baba Sultan Türbesi İzmir II Numaralı Kültür ve Tabiat Varlıklarını Koruma Kurulunun 16.08.1989 tarih ve 867 sayılı kararıyla korunması gerekli taşınmaz kültür varlığı olarak tescil edilmiştir. Ancak mezarlık, Tez/Tiz Murat ve Burcu Bey Türbeleri ile hankahın geçen süre içerisinde tahrip edilerek tarih sahnesinden adeta silindikleri hususu bazı yaşlı kimseler tarafından söylenmiştir. Hankahın 1940'lı yıllarda Eğirdir'deki askeri birlik tarafından dinamitle patlatılarak taşlarının askeri birlik içerisine taşındığı ve kullanıldığı, Burcu Bey Hamamı ve Türbesi ve bir çeşmenin de Eğirdir Belediyesi tarafından 1970'lerde yıkılarak yerine apartmanlar yapıldığı öğrenilmiştir. Anlatılanların dışında bu yapılara ait herhangi bir bilgiye ve kalıntıya ise rastlanılmamıştır. Sözü edilen yapıların Yazla Mahallesi'nde bugünkü Yangın Evleri olarak bilinen apartmanların bulunduğu alanda; 220 ada, 54 parselde bulunan arsa civarında olduğu anlaşılmaktadır.<sup>1</sup> (Levha-2) Mahallede yaşayan kişilerle yaptığımız görüşmelerde bu alanda bir hamam kalıntısının varlığı ile hamamın 1973-74 yıllarında iş araçlarıyla yıkıldığı, aynı zamanda hankah olarak bilinen bir yapının da 1941 yılında yıkıldığı ifade edilmiştir. (Levha-3)

Eğirdir'in Yazla Mahallesi'nde yaşayan bir şahsa ait olan arsada, şahsın ev yaptırmak istemesi üzerine yapılan hafriyat sırasında yerden büyük mimari blok taşların çıktığı görüldüğünden inşaat için yapılmakta olan hafriyat çalışmaları durdurulmuştur. Burada bir kurtarma kazısının yapılmasına gerek duyulmuş ve 2009 yılı içerisinde gerçekleştirilen bir Müze kurtarma kazısında ortaya çıkartılan mimari kalıntıların bahse konu bir hankah/tekke ve bir hamama ait oldukları anlaşılmış ve toprağın altından hala mezar taşlarının çıktığı tespit edilmiştir. Arsanın doğusunda, hankahın girişinde bir de türbe bulunduğu hususu civarda yaşayanlar tarafından belirtilmiş olup, bu türbeye "Tez Murat" dendiği çok yaşlı

<sup>1</sup> Arazi ve eser fotoğrafları tarafımdan çekilmiş olup, Isparta Müzesi arşivinde muhafaza edilmektedir.

kimselerce ifade edilmiştir. Hankahın yapı itibarıyla Mevlevihanelere benzediği söylenmektedir. Günümüzde ortaya çıkartılan yapılardan bahsetmeden önce Eğirdir ilçesinin Türk-İslam Dönemine ait geçmişine göz atılması, Burcu Bey'in kimliğinden bahsedilmesi, buraya uğrayanların ve kaynakların mahalle ve yapılar hakkındaki söylediklerine kısaca bir bakılması yerinde olacaktır.

### 1. Eğirdir İlçesi'nin Tarihsel Gelişimi

Tarihsel olarak Isparta ve çevresinin siyasi ve kültürel ortamında Uluborlu ve Eğirdir ilçelerinin ön plana çıktıkları dikkat çektikleri ve Eğirdir ilçesinin, Türk-İslam Dönemi'nde oldukça önemli bir yere sahip, merkezi bir konumunda olduğu anlaşılmaktadır. Beylikler döneminde Uluborlu Hamidoğullarının I. başkenti, Eğirdir ise ikinci başkentleri olmaktadır.<sup>2</sup> Anadolu Selçuklu Devleti XIII. yüzyıl sonlarına doğru ciddi bir çöküntüye uğramış ve bunun sonucunda İlhanlı Devleti'nin nüfuzu altına girmiştir. Bu sıralarda Isparta, Eğirdir ve çevresinde meskûn olan Hamid aşireti de Feleküddin Dünder Bey başkanlığında kendi beyliklerini kurmuşlardır (1301).<sup>3</sup> Hamidoğulları Beyliği'nin kuruluşu XIV. yüzyılın başlarından öncedir. Beyliğin kurucusu Feleküddin Dünder Bey beyliğe büyük babasının adını vermiş, merkezleri önce Uluborlu, daha sonra da Eğirdir olmuştur. Hamidoğulları Beyliği kuruluşundan bir süre sonra, güneye doğru yayılmış, çok yetenekli ve faal bir emir olan İlyas Bey'in oğlu Dünder Bey; Göhlisar, Korkuteli ve Antalya gibi şehirleri topraklarına katarak beyliğinin sınırlarını genişletmiştir.<sup>4</sup> Feleküddin Dünder Bey birçok eser yaptırarak Eğirdir'i mamur bir şehir haline getirmiş ve kendi künyesine nispetle buraya Felekâbâd ismini vermiştir.<sup>5</sup> Dünder Bey'in 1324'te İlhânî'nin Anadolu genel valisi Timurtaş tarafından öldürülmesinin ardından, beylik Eğirdir ve Antalya olmak üzere iki kola ayrılmıştır.<sup>6</sup> Halı ve kilim dokumacılığında ünlenmiş olan Hamidoğullarının mimarlık yapıtları Eğirdir ve Antalya'nın yanı sıra Burdur ve Isparta çevresinde yer almaktadır. Güneyde Antalya ve Alanya limanlarından gelen, kuzeyde Sinop ve Samsun limanlarına ulaşan yolun Hamidoğulları topraklarından geçmesinin bu bölgenin önemini arttırdığı, ayrıca Eğirdir'in uzun süreli başkentlik yapmasının bir nedeninin de sultanları cezbeden göl manzaralı konumu olmasına bağlanmaktadır.<sup>7</sup>

XVII. Yüzyılda Güney Anadolu'daki en önemli pazarlardan biri de Hamid – Isparta- pazarı olduğu, Hamideli'nin tüm yerleşim birimlerinde pazar bulunmasının ise buradaki ticari hayatın canlılığına işaret etmekte olduğu söylenmekte-

<sup>2</sup> Şaman, Doğan, Nermin, *Selçuklu ve Beylikler Döneminde Isparta*, Isparta, 2008, s. 30.

<sup>3</sup> Akdemir, Sadık, *Osmanlı Arşiv Belgelerine Göre Isparta'da Vakıf Hizmetleri*, S.D.Ü. Sosyal Bilimler Enstitüsü, Yayınlanmamış Yüksek Lisans Tezi, Isparta, 2004, s. 11.

<sup>4</sup> Üçok, Bahriye, "Hamidoğulları Beyliği" *İlahiyat Fakültesi Dergisi* 1-2, Ankara, 1955, s. 75.

<sup>5</sup> Konyalı, İ., Hakkı, "Hamidoğulları", *Ün*, 1946, Isparta, C. 13, s. 2086.; Kofçoğlu, Said, "Hamidoğulları", *Türkiye. Diyanet Vakfı İslam Ansiklopedisi*, İstanbul, 1997, C. 15, s. 471-476.

<sup>6</sup> Doğan, Şaman, Nermin, "Selçuklu ve Beylikler Döneminde Isparta: Siyasi ve Kültürel Ortam" *Sosyal Bilimler Dergisi*, Ankara, 2009, Sayı 22, s. 75.

<sup>7</sup> Doğan, Şaman, Nermin, *Selçuklu ve Beylikler Döneminde Isparta*, 29.

dir.<sup>8</sup> Osmanlı döneminde Isparta, Anadolu eyaleti içinde Hamid Sancağı adı verilen idari bölümün merkezi olmuş, sonra Hamidabad adıyla Konya Vilayetine bağlanmıştır. Isparta'nın Osmanlı döneminde eski önemini yitirerek uluslar arası ticaretin de geçiş noktası olmaktan çıktığı anlaşılmaktadır.<sup>9</sup>

## 2. Yazla Mahallesi'nde Bulunan Mezarlık, Türbeler, Hankah ve Hamama Ait Bugüne Kadar Yazılan ve Söylenenler

Hikmet Turhan Dağlıoğlu tarafından, Eğirdir ilçesi Yazla Mahallesi mezarlığının günümüzden yaklaşık 80 yıl kadar önce yapılan incelemesinde, Hamidoğulları Beyliği'nin kurucusu Hamid Bey'in torunu olan Necmeddin İshak Bey'in çocukları Zekerriya Bey ve Havva Hanım'a ait olduğu söylenen 744 H./1343 M. ve 755 H./1354 M. tarihli mezar taşlarından bahsedilmektedir.<sup>10</sup> (levha-4) Dolayısıyla mahallenin Türk-İslam geçmişi çok daha öncelere, Hamidoğulları Beyliği'nin kuruluş yıllarına kadar uzanmaktadır. 1568 M. yılında Yazla Mahallesi, Eğirdir'in mahalleleri arasında sayılmıştır.<sup>11</sup> 2009 yılında burada yapılan bir müze kurtarma kazısında daha önce yıkılan ve şu anda yerinde olmayan bir türbe civarında mermer bir mezar taşı bulunmuştur. Mezar taşının alt kısmı kırık olduğundan kişinin ölüm tarihi anlaşılamamaktadır.<sup>12</sup> (Levha-5-6)

Hankah ya da hanekah "Eskiden gezmenlerin ya da yoksul yolcuların barındıkları misafirhane niteliğindeki tekke" olarak tanımlanmaktadır.<sup>13</sup> Tekke sözcüğünün, Farsça dayanma, güvenme anlamına gelen tekke sözcüğünden türediği belirtilmektedir.<sup>14</sup> Tekkelerin eskiden tarikat adamlarının toplanıp ayın yaptıkları ve birçoğun sürekli oturdukları yer oldukları<sup>15</sup>, dergâhların da tekke oldukları ve hane kelimesi son eki getirilmek suretiyle yapılan birleşik isimlerde, Mevlevihane, Kalenderhane gibi değişik tarikatlara ait yerlerin ifade edilmekte oldukları söylenmektedir.<sup>16</sup> Zaviye, herhangi bir tarikata mensup dervişlerin bir şeyhin idaresinde topluca yaşadıkları bir bina olup, aynı zamanda yolcuların emniyetle inip istirahat edebilecekleri bir yer anlamına geldiği söylenmektedir.<sup>17</sup> Ancak zaviyeler büyük yerleşim alanlarının dışında bulunuyorlardı.<sup>18</sup>

Yazla Mahallesi'nde bulunan Baba Sultan Türbesi'ne ilişkin olarak Nermin

<sup>8</sup> Yiğitbaşı, Süleyman, Sukuti, *Eğirdir-Felekabad Tarihi*, İstanbul, 1972, s. 54.

<sup>9</sup> Arıkan, XV-XVI. *Yüzyıllarda Hamit Sancağı*, 19.

<sup>10</sup> Dağlıoğlu, H., Turhan, "Hamidoğulları Sülalesine Ait Mühim Vesikalar", *Ün*, Isparta, 1934, C. 4, s. 56.

<sup>11</sup> Açıkel, Yusuf, "XIV-XVI. Yüzyıllarda Eğirdir Yazla Mahallesi'nde Yaşamış İnanç Önderleri", *SDÜ, Göller Bölgesi Sempozyumu Bildiriler Kitabı*, Isparta, 2001, s. 110. Kaynakta yazar, "Yazla Mahallesi'nin yeni kurulmuş olması düşünülemez" demektedir.

<sup>12</sup> Mezar taşı etütük eser mahiyetinde olup, Isparta Müzesi'nin Etnoğrafya Deposu'nda muhafaza edilmektedir.

<sup>13</sup> Hasol, Doğan, *Mimarlık Sözlüğü*, 11. Baskı, İstanbul, 2010, s. 199.

<sup>14</sup> Pakalın, Mehmet, *Osmanlı Tarih Terimleri ve Deyimleri Sözlüğü*, Cilt1, İstanbul, 1946, s. 730.

<sup>15</sup> Hasol, Doğan, *Mimarlık Sözlüğü*, 455.

<sup>16</sup> Çetin, Atilla, "İstanbul'daki Tekke, Zaviye ve Hankahlar Hakkında 1199 (1781) Tarihli Önemli Bir Vesika", *Vakıflar Dergisi*, Sayı 13, Ankara, 1981, s. 583.

<sup>17</sup> Ocak, Faruki, "Zaviye", *İslam Ansiklopedisi*, C. 13, 1997, s. 468

<sup>18</sup> Ocak, Ahmet, Yaşar, "Zaviyeler", *Vakıflar Dergisi*, Sayı 12, Ankara, 1978, s. 258.

Şaman Doğan; "...dini işlevli bir yapı topluluğunun parçası olduğu anlaşılan türbenin özgününde kapı üzerinde yer alan kitabesi yapının onarımlarından birinde kaldırılarak Dünder Bey Medresesi'nin avlusuna taşınmıştır. Kitabe medresenin avlusunda sık sık yer değiştirmekte ve bilinçsizce korunmaktadır. Bu kitabe tarih ve yere ilişkin bilgiler içermesinin yanı sıra firuze renkli çini madalyonlar ve sülüs yazı karakteri açısından da çok önemlidir. ...Türbenin sur dışında yer alan Yazla Mahallesi'nde konumlanması, kitabesinde buk'a ve imaret sözcüklerinin geçmesi yayınlarda dergah ve etrafındaki şeyhlere, türbedarlara mahsus evlerin, misafir hücreleri ve mutfak gibi birimlerin bulunduğu belirlenmesi burada olabilecek büyük bir tarikat yapısını düşündürmektedir." demektedir.<sup>19</sup>

Eğirdir ve Yazla Mahallesi ile ilgili kapsamlı bilgiler 1864 yılında Eğirdir'de doğan Karçınzade Süleyman Şükrü'nün *Seyahatü'l-Kübra* adlı, 1907 yılında Petersburg'da basımı yapılan seyahatnamesinde yer almaktadır. Karçınzade'nin "*Seyahat'ül Kübra*" adlı eseri Salih Şapçı tarafından "*Büyük Seyahat*" adıyla 2005 yılında yayınlanmıştır. Seyyahın kendisi de Eğirdirli olduğundan burayla ilgili anlatımları oldukça fazladır. *Seyahatü'l-Kübra*'da Yazla Mahallesi ile ilgili olarak; "...ile Yazla'daki Hanka ve civarındaki cami ve minare ve terk edilmiş hamam ve mutantan türbeler ile Baba Sultan Dergahı ve Türbesi ve içindeki mescit, sakahane ve şehirdeki bulunan bütün çeşmeler Osmanlı ümerası ve beldenin zenginleri taraflarından daha sonra yaptırılmış kalıcı eserlerdendir."<sup>20</sup> denmektedir. Karçınzade Süleyman Şükrü'nün bahsettiği türbelerden bazıları bugün hala ayakta. Ancak pek çoğunun yakın tarihimizde yıkıldığı civarda yaşayan yaşlı kimseler tarafından ifade edilmektedir. Sakahane ve mescidin ise ne zaman yıkıldığı bilinmemektedir. Ancak burada yer alan bir mezarlığın da iskân amacıyla yer açılması esnasında yok edildiği bazı taşlarının, ayakta kalan iki türbenin içerisine konulduğu ve yine bunlardan çok az bir kısmının 2003 yılında Isparta Müzesine getirildiği tespit edilmiştir.<sup>21</sup>

Yazla Mahallesi'ndeki hanka yakınlarında yıkılan türbenin Şeyh Tez Murat (ya da Tiz) adında bir zata ait olduğu burada mukim yaşlı kimselerce söylenmektedir. Şeyh Tez Murat'ın vefatının ise 880 H./1470 M. tarihinden önce olduğu bazı kaynaklarda belirtilmektedir.<sup>22</sup> Yine bu türbenin etrafında şeyhlere ve türbedarlara mahsus evler, misafir hücreleri ve mutfak bulunmakta, bu tekkenin yeri Yazla'nın en üst başında ve şimdiki tren istasyonunun ve askeri kışlanın civarında olup etrafında dergâha bağlı bağ ve bahçe harabesi, çeşme ve kaynak suyu vardır.<sup>23</sup>

<sup>19</sup> Şaman, *Selçuklu ve Beylikler Döneminde Isparta*, 29.

<sup>20</sup> Şapçı, Salih, *Büyük Seyahat*, Birinci Baskı, Eğirdir, 2005, s. 65 ve 66.

<sup>21</sup> Eğirdir'in Yazla Mahallesi'nde bulunan mezar taşları Şeyh El-Berdai Türbesi'nin içine konulmuş, daha sonra da 2003 yılında Isparta Müzesine getirilerek "Eğirdir Yazla Mahallesi Buluntulan" olarak kayıt altına alınmıştır. (Yazar notu)

<sup>22</sup> Açıkel, XIV-XVI. "Yüzyıllarda Eğirdir Yazla Mahallesi'nde Yaşamış İnanç Önderleri", 125.

<sup>23</sup> Böcüzade Süleyman, S., *Kuruluşundan Bugüne Kadar Isparta Tarihi*, İstanbul, 1983, s. 153.

Prof. Dr. İsmail Hakkı Uzunçarşılı "Kitabeler" isimli eserinde Yazla Mahallesi'nde bulunan hankaha ilişkin olarak; Eğirdir'e onbeş dakika mesafede (Yazla) Hanikah isimli bir yerin bulunduğu burada tek kubbeli, muazzam ve ortası havuzlu bir binanın görüldüğü, mevkiye bu binadan dolayı Hanikah isminin verildiğini söylemektedir. Bunun karşısında harap olmuş bir de türbenin varlığından bulunduğunu, hanikahın büyük olan cümle kapısının göçtüğünü belirtmektedir. Kitabesinin olmayan yapının kime ait olduğunun bilinemediği, rivayete göre buradaki türbede Tiz Murat ismi verilen bir zatın medfun olduğunu, türbenin hankaha muttasıl olduğunu belirtmektedir.<sup>24</sup>

Karçınzade, hankahı; "Aşağı Yazla'da yatan Tiz Murat Hazretleri ile kendi etrafında mevcut diğer ziyaretler bu meşhur zatın yetiştirdiği ricaldendirler. Tiz Murat Hazretleri'nin türbelerine bitişik büyük hangah, yarım metre en ve bir metre boyunda kesme taşlar ile Mevlevi Dergahı tarzında ve büyük bir camii şerif görünüşünde yapılmıştır. Bu dağ misali hangahın geniş semahanesi karşısında neyzenlere mahsus yüksek bir mahfil ve etraflarında çilekeşler için yapılmış pek çok hücreler ve gayet geniş olan meydanı ortasında yuvarlak bir şadırvanı olup yükseldikçe yavaş yavaş darlaşan kubbesi takriben elli metre yüksekliğinde, hava ve ziya almak üzere şaribe ağzı gibi açık bırakılan havadaki delik on metrekaredir. Bunlardan başka Beltaş'ında yatan Karadede ile şehir içindeki Seyfi ve Bereket Dedeler de Mevlevi Tarikatı'nın büyüklerindedir diye anlatılmaktadır.<sup>25</sup>

Nuri Güngör Veziroğlu'nun kaleme aldığı Eğirdir Ansiklopedisi isimli eserde Eğirdir'in yakın tarihine vakıf olan istiklal savaşı gazisi Eğirdirli Ethem Kartal'ın söylediklerine de yer verilmiştir. Kartal, hankaha ilişkin şöyle demektedir: "Hankaha bitişik Tez Murat Türbesi vardı. Binanın batısında bir müderris, bir de mütevellî evi bulunuyordu. Ayrıca yine batı tarafındaki aşevinden her Perşembe fakirlere yemek dağıtılırdı. Hankahın tabanı tamamen mermer döşeli idi. Dağ talimğâhının kışla binası yapımında taşları kullanılmak üzere yıkılmıştır. Sağlamlığı dolayısıyla yıkmak çok zor oldu. Bazı kimseler de hankahın taşlarının Camiliyayla'daki<sup>26</sup> erat hamamı yapımında kullanıldığını söylerler. Hankahın olduğu yere Kale Mahallesi yangınından sonra evi yananlar için ev yaptırılmıştır. O yöre şimdi yangın evleri diye anılır."<sup>27</sup>

Nuri Güngör Veziroğlu'nun eserinde, Uzunçarşılı ve Karçınzade'nin yazdıkları tekrar edilmiştir. Ancak Uzunçarşılı'nın Kitabeler isimli eserinde yazdığı belirtilen "Arapça tekke demektir. 1336 yılında Hamidoğlu İlyas Bey tarafından yaptırılmıştır" ibaresine rastlanılmamıştır. Binanın özellikleri, Süleyman Sukuti

<sup>24</sup> Uzunçarşılı, İsmail, Hakkı, *Kitabeler*, İstanbul, 1929, s. 233.

<sup>25</sup> Şapçı, *Büyük Seyahat*, 69.

<sup>26</sup> Camiliyayla; Eğirdir'deki sivri dağın arkasında kalan ve askeri eğitimlerin yapıldığı bir yerdir. (Yazar notu)

<sup>27</sup> Veziroğlu, Nuri, Güngör, *Eğirdir Ansiklopedisi ve Hamidoğlu Tarihi Oyun*, Eğirdir, 2005, s. 112-113.

Yiğitbaşı'nın de hemen tarifinde hemen aynı biçimdedir.<sup>28</sup> Yiğitbaşı; devamında; bu civarda bulunan h.736 /m.1335/36 tarihli bir kitabenin Mevlevi Dergâhı tarzındaki bir hankaha ait olduğundan bahsederek, İshak Bey'in H. 736 yılında Yazla Mahallesi'nde yaptırdığı bu hankahın 30-35 sene öncesine kadar ayakta dururken maalesef bilgisiz ve insafsız eller tarafından yekpare bir kaya parçası haline getirildiği, kubbesinin ve duvarlarının dinamitle yok edildiğini söylemektedir.<sup>29</sup> Hankah tasvir edilirken kaynak ve kişilerce yaklaşık aynı deyimlerin kullanılması, bu yapıların geçen yüzyıl başında halen ayakta ve çok sağlam durumda oldukları konusunda bize yeterince delil sunmaktadır.

Yine aynı eserde, Burcu Bey'in Yazla'da hangah altında bir evin bahçesinde basit bir türbesinin olduğundan, Burcu Bey bir zaviye kurarak bu zaviyenin üzerine de Gönen'deki Kavacık köyü, Avşar'daki Suluköy, Sevinçbey'deki bazı bağlarını vakfettiğinden, bu vakfiyenin Burcu Bey Hamamı'ndan da hisse aldığından, hamamın ise bol kireçli ve küçük boyutlarda olduğundan bahsetmektedir.<sup>30</sup> Veziroğlu'nun bu ifadelerden Burcu Bey'in bir vakfiye kurduğu anlaşılmaktadır, ancak sözü edilen bu vakfiye hakkında fazla bilgi vermemektedir. Araştırmalarımızda vakfiye ile ilgili herhangi bir bilgiye rastlanılmamıştır.

Emekli Albay olduğunu söyleyen ve söz konusu tarihi yapıların bulunduğu arsanın iki parsel ilerisinde ikamet eden Ahmet DOĞANAY isimli şahıs 1923 doğumlu (kazının yapıldığı yıl olan 2009'da 89 yaşında) olduğunu belirtmiş, çocukluğunda hatırladığı kadarıyla bu alanı şöyle anlatmıştır: “ *Hankahın 3 metreden daha yüksek duvarları vardı. Hankah duvarları batı yöndeki şimdi apartman olan yapının önünden geçerek, asfalt yolun ortasından doğuya doğru dönmüyordu. Bu gün gördüğümüz apartmanın kuzeyinde çeşme vardı. Çeşme hankahın duvarının da kuzeyindeydi. Hankah duvarı ile çeşme arasında belki 10 metre mesafe vardı. Ortada büyük taşlarla yapılmış bir havuz ile tabanı taş döşeli mekân bulunmaktaydı. Mekânın üzeri yüksekçe bir kubbe ile örtülüydü. Kubbenin tepesi dairevi biçimde açıktı. Hankahın duvarları moloz taş idi. Düzgün kesme taşlar sadece havuz ile havuzun etrafında tabanda döşeli vaziyeteydi. Havuzun üzerindeki kubbe hariç, odaların çatıları yoktu. Yani yıkık durumdaydı.*

Doğu yönde mezarlık vardı. Hankahın güneydoğu köşesinde ise Tez Murat Türbesi vardı. Hankahın güney yönünde belediyeye ait yol bulunmaktaydı. Yol, hankah duvarının ve türbenin hemen bitişiğindeydi. Havuz, yapı topluluğunun tam ortasında merkezi bir yerde bulunmaktaydı. Havuzun dört bir yanında odalar vardı. Güneydeki yolun diğer yanında çift kubbeli bir hamam vardı. Hamamın etrafı toprakla dolu olduğundan penceresinden içeriye çok rahat girebiliyorduk. Bizim evimiz kuzeydeki şimdiki yolun öbür tarafında idi. Eskiden evimiz

<sup>28</sup> Yiğitbaşı, *Eğirdir Felekabad Tarihi*, 44.

<sup>29</sup> Yiğitbaşı, *Eğirdir Felekabad Tarihi*, 49.

<sup>30</sup> Veziroğlu, *Eğirdir Ansiklopedisi ve Hamidoğlu Tarihi Oyun*, 44-45.



cephanelikmiş. Mermi kovanelarıyla çocukken oynardık.” demektedir.<sup>31</sup>

Ahmet DOĞANAY aynı zamanda çocukluğunda çektiği bir fotoğrafta, hamamın fotoğrafının arka planında görüldüğünü söyleyerek burasının bir fotoğrafını vermiştir. Ahmet Doğanay'ın Hankah ve hamam yapılarını bizzat gördüğü, ayrıntılı vermiş olduğu yukarıdaki tarifinden anlaşılmalıdır. Yazılan ve anlatılan bilgilerle hankahın büyük bir yapı olduğu, yirminci yüzyılın ortalarına kadar ayakta kaldığı, ancak taşlarının başka yerde kullanılması amacıyla yapının yıkıldığı konusu kesinlik kazanmaktadır.

### **3. Mevlevi Dergâhı Olabilecek Bu Yapının Bulunduğu Yerde 2009 Yılında Gerçekleştirilen Kurtarma Kazısı**

Arsanın sahibi olan şahıs tarafından Isparta Müze Müdürlüğü denetiminde yapılan hafriyat çalışmaları esnasında mimari kalıntılara rastlanması sebebiyle hafriyat çalışmaları 22.08.2006 tarihinde durdurulmuş ve burada ivedi bir kurtarma kazısı talep edilmiştir. Aslında mimari kalıntıların büyük blok taşlardan oluşması, ilkin Türk-İslam dönemi öncesi bir kalıntının olabileceğini akla getirmiş, ama kazının ilerleyen günlerinde durum farklılaşmıştır. Yapılan arşiv çalışmasında; Eğirdir ile ilgili kaynaklar taranmış, gezginlerin ve Yazla Mahallesi'ndeki eski yapıları hala hatırlayabilen yaşlı kimselerin sözlerinden burada daha önce bir hamamın ve hankahın olduğu öğrenilmiştir.

Kazı öncesi yapılan araştırmalarda; yazılı kaynakların ve mahallede yaşayanların buradaki yapılarla ilgili olarak anlattıkları birbirine oldukça yakın olduğu, hemen hemen birebir örtüştüğü tespit edilmiştir. Yani yapıların burada daha önce buldukları yerler ile vasıfları konusuna hemen hemen kesin gözüyle bakılmıştır. Demek ki bu yapılar yakın tarihimizde tahrip edilerek kaybolmuşlardır. Hankah/tekké yapısının yaklaşık 70, Burcu Bey Hamamı'nın ise bundan yaklaşık 40 sene öncesine kadar halen mevcut oldukları anlaşılmalıdır.

Kazı yapılan alanın yakınlarında olan Şeyh'ül İslam El-Berdai Türbesi ile Baba Sultan Türbesi'nde daha önce herhangi bir kazı yapılmamıştır. Mimari parçaların ortaya çıktığı bu alanda yapılan kurtarma kazısında ilk önce alanının güneybatı köşesine yakın kısımdan başlanılmıştır. Açmaya başlanılan yer, daha önce hamam olduğu söylenen bölgededir. Bu nedenle ilk açmada hamama ait olduğu düşünülen pişmiş toprak malzemedeki yapılmış künk sırasına rastlanılmıştır. Künk sırası, hamamın bulunduğu söylenen arsanın güneydoğusuna doğru ilerlemektedir. (Levhâ-7) Künk yaklaşık doğu-batı doğrultusunda uzanmaktadır. Kazılan alanın güneyinde sadece künklerin bulunması, buna karşılık herhangi bir yapı kalıntısına rastlanılmaması, burasının daha önceki tarihlerde var olduğu belirtilen toprak yolun bu olabileceği izlenimini vermiştir. Yani burasını bilen çok yaşlı kişiler, hankah ile hamamın arasından toprak bir yol geçtiğini belirtmektedir. Toprak yolun güneydoğusundaki kazıda, bir kısmı toprağın

<sup>31</sup> Ahmet Doğanay'la 25.07.2009 tarihinde yapılan sözlü görüşmeden alıntıdır.

hemen 50-60 cm altında ele geçirilen tuğla malzeme ile yapılmış kubbe parçaları ise hamamın toprak yola doğru yıkıldığını göstermektedir. (Levha-8) Kubbe parçalarının çıktığı alanın daha güneyinde 3 metre ilerisinde yeni bir kanalizasyon çukuru ile hemen bitişiğinde üç katlı yangın evleri olarak bilinen bir apartman mevcuttur. (Levha-9)

Bu alanda kubbe parçalarının yanı sıra pembe ve kalın siva parçaları ele geçirilmiştir. Bulunan siva parçaları, genellikle hamamlarda kullanılan sıvıyı geçirmeyen siva tipidir. Bulunan kubbe parçaları, tuğla hareketleriyle oluşturulmuş kapı kemerli girişler ve pembe kalın su geçirmez siva parçalarından hareketle, tüm bu kalıntıların Burcu Bey Hamamı'na ait olabileceği düşünülmüştür. Ama maalesef 25 metrekarelik çok küçük bir alanda Burcu Bey Hamamı'nın kubbe ve duvarlarının, "yangın evleri" adıyla yapılan apartmanlara temel açılması amacıyla iş araçlarıyla parçalanıp bir yere yığıldığı görülmüştür.

Öbür yandan hankah olduğu bölgenin kazısında; yapının doğu yönünün hemen hemen toprak seviyesi ile aynı olduğu, yani bu kısmın tamamıyla tahrip edildiği, buna karşılık batı yönünde ise iri moloz taş duvarlarının 2,50 metre yüksekliğe kadar ulaştığı tespit edilmiştir. Bu görünüşe göre hankah binasına patlayıcılar muhtemelen doğu yönden konulmuş ve patlama batı yöne doğru gerçekleşmiştir. Binanın kazısında pek çok patlamış veya patlamamış piyade tüfeği mermisi ile bombanın patlatılması için kullanılan füyeler ile doğu yönde büyük blok taşlarla yapılmış merdivenler ve eşik taşı bulunmuştur. Bu girişten sonra ortada zemini düzgün büyük taşlarla kaplanmış iç avlu ile yine düzgün taşlarla yapılmış havuz ve fiskiyesi ortaya çıkartılmıştır. (Levha-10)

Güney yönde ortaya çıkartılan odalar büyük iç avlunun güneyinde yan yana dizilmiştir. Belki de oda olarak nitelendirilen bölümlerin hücre olarak kullanılmış olması mümkün görünmektedir. Yapıya ait ortaya çıkartılan üç ayrı odada/hücrede bulunan ocaklar ile burada zaman zaman ele geçen kül ve kömür parçaları, ateş yakıldığı ve muhtemelen bu mekanlarda yemek pişirildiğini göstermiştir. Çünkü çok az miktarda da olsa odaların/hücrelerin içerisinde bulunan küçük sırlı tabak ve çanak parçaları bu durumu desteklemektedir. (levha-11) Batı yönünde yine yangın evleri olarak bilinen bir apartman ile Yazla Mahallesi'nin ortasından geçen büyük asfalt yolun altına doğru giden bölümlerin plan şeması bilinmemektedir. Dolayısıyla yapıya ait ortaya çıkartılan kalıntıların hankahın dörtte biri bile olmadığı, üst örtüsünün ise tamamen kaybolduğu anlaşılmaktadır.<sup>32</sup> (Levha-12)

Küçük buluntular olarak; içinde yemek pişirildiği anlaşılan az sayıda pişmiş toprak kap parçası ile bunlara ait kapakların parçalarının dışında sırlı çok küçük ölçülerde birkaç seramik parçası ele geçirilmiştir. Metal çiviler de ele geçen buluntular arasındadır. Az sayıdaki sırlı seramik parçaları; renk, malzeme ve işçilik itibarıyla Beylikler Dönemi veya Erken Osmanlı Dönemine tarihlendirilebilir.

<sup>32</sup> Burada gerçekleştirilen kazıya ilişkin olarak Isparta Müzesi kayıtlarından yararlanılmıştır.

Bu da hankahın bu dönemlerde yapılmış olabileceği düşüncesini oldukça kuvvetlendirmektedir. Bununla birlikte kazıda üzerlerinde Arapça rakamlarla 1925 ve 1928 gibi tarihlerin bulunduğu çok sayıda piyade tüfeği mermisi ve boş kovan ile bomba patlatmakta kullanılan fûnye parçalarına da rastlanılmıştır.

#### 4. Hankahın Aynı Dönemde Yapılan Diğer Mevlevihaneler İle Karşılaştırılması

14. ve 15. Yüzyıllarda Mevleviliğin çok yayıldığı anlaşılmaktadır. Mevlevi Çelebisi olan Sultan Divânî'nin (öl. 936 / 1530) seyahat ettiği pek çok yerin içerisinde Eğridir'in de bulunduğu görülmektedir. Sultan Divânî seyahat ettiği yerlerde Mevlevihaneler kurduştur.<sup>33</sup> Mevlevihanelerin genel tanımında; Mevlevihanelerin on bölümden oluştuğu, semâhânenin dışında şeyhin ya da bânisinin türbesinin, çilehanesinin, derviş hücrelerinin, selamlık, harem, kiler ile matbah bölümünün bulunduğu belirtilmektedir.<sup>34</sup> Bununla birlikte Hanikah adı verilen yapıların ise tarikatların merkezi gibi görülmesi gerektiği, örneğin Konya'daki Mevlevihane'yi bir hanikah gibi görmek gerektiği belirtilmektedir.<sup>35</sup> Özellikle 16. Yüzyılda tarikatların müesseseseleşmesiyle teşkilat adap ve erkanın artık oturmaya başladığı, semahane ile tekkede bulunan diğer bölümlerin fonksiyonuna göre ayrılıp çok defa şadırvanlı ve derviş hücreleriyle çevrili bir avlu etrafında yer aldıklarından söz edilmektedir.<sup>36</sup> Yazla Mahallesi'nde yaşayan yaşlı kimselerin anlattıklarına göre Yazla Hankahı'nda da buna benzer biçimde giriş kapısının güneyinde bir türbesi ile ortadaki taş döşeli mekanın merkezinde fiskiyeli bir havuzun bulunması bu konuda oldukça dikkat çekicidir. Sadi Kucur, bu mezar taşının Yazla Mahallesi'nde yıkılan hankahın Mevlevi Dergahı olabileceği hususunda bir delil olamayacağını, hatta mezar taşının başka bir yerden buraya getirilmiş olabileceğini vurgulamaktadır.<sup>37</sup>

Buna karşılık Yazla Hankahı'nda, binaya ilişkin olarak gezginlerin ve araştırmacıların vermiş oldukları bilgilere göre ortada dikdörtgen planlı alanda yüksek bir kubbenin olması, Orta Asya menşeli olan böyle bir planda kubbenin etrafında hücrelerin bulunması Yazla'daki hankahın plan şemasını da çağrıştırmaktadır. Mevlevihanelerin merkezinde bir semahânenin bulunması bu yapıların ortak özelliği olduğu anlaşılmaktadır. Buradaki hankah planının, yakın bir bölgede bulunan Antalya Mevlevihanesi'nin planına oldukça benzediği söylenebilir. Farklı bir bölge olarak da Manisa Mevlevihanesi'nin planını göstermek

<sup>33</sup> Tanrıkorur, Barihüdâ, *Türkiye Mevlevihanelerinin Mimarî Özellikleri*, Selçuk Üniversitesi Sosyal Bilimler Enstitüsü, Arkeoloji ve Sanat Tarihi Ana Bilim Dalı (Yayımlanmamış Doktora Tezi), Konya, 2000, s. 62.

<sup>34</sup> Tuncer, Orhan, Cezmi, "Kilis Mevlevihanesi", Selçuk Üniversitesi, Türkiyat Araştırmaları Enstitüsü, *Türkiyat Araştırmaları Dergisi*, Sayı 2, Konya, 1996, s. 259.

<sup>35</sup> Beşirli, Mehmet, "XIX. Yüzyılın İlk Yarısında Tokat Mevlevihanesi ve Gelirleri ile İlgili Sorunlar", Fırat Üniversitesi Sosyal Bilimler Dergisi, Elazığ, 2003, Sayı 2, s. 340.

<sup>36</sup> Tanrıkorur, Barihüda, "Mevlevi Tekkesinin Kalbi: Semahane", Türkiyat Araştırmaları Enstitüsü, *Türkiyat Araştırmaları Dergisi*, Konya, 1996, Sayı 2, s. 209.

<sup>37</sup> Kucur, Sadi, "Eğirdir Mevlevihanesi ve Germiyoğlu Musa Bey'in Temlik İle Sultan Veled'in Vakfı", *Eğirdir Sempozyumu*, Eğirdir-İsparta, 2001, s. 583.

mümkündür. (Levha-13 ve 14) Antalya Mevlevihanesi'nin kullanışsız bir beylikler devri avlu-eyvan plan şemasıyla son dönemlere kadar kullanıldığı, bunun yanı sıra ilk yapılan Mevlevihanelerde tekkenin ilk kurulma sebebinin türbe olduğu, bu nedenle semahanelerin ya türbeyle ilişkili ya da bağımsız olarak inşa edildikleri belirtilmektedir.<sup>38</sup>

### 5. 3.16.2003 Envanter Numaralı Mevlevi Mezar Taşının Tanımı

Yukarıda da belirtildiği üzere 2009 yılında gerçekleştirilen kurtarma kazısının yapıldığı alanın, yaklaşık 400 metre doğusunda Baba Sultan Türbesi, 200 metre kadar yukarısında ve güneydoğusunda Şeyh El-Berdai Türbesi ve Camisi bulunmaktadır. Ayrıca kazının yapıldığı alanın doğusunun mezarlık olduğu ve zamanla bu mezarlığın kaldırıldığı söylenmektedir. El-Berdai türbesinde daha önce atık vaziyette bulunan 21 adet İslami mezar taşı 2003 yılı içerisinde Isparta Müzesine getirilerek Geç Osmanlı dönemine ait oldukları tespit edilen mezar taşlarından 16 adedi envanterlenmiştir. Taşlar Müzenin bahçesinde teşhir edilmektedir. Bu taşların içerisinde Sadi Kucur'un makalesinde belirttiği Hacı Mehmet El-Mevlevi adını taşıyan ve H. 1312/M. 1895 tarihli mezar taşı da 2003 yılında Isparta Müzesine getirilmiş ve 3.16.2003 envanter numarası ile kayıtlara girmiştir. Mermer mezar taşı talik yazı ile yazılmış, sekiz satır halinde ve tek yönlü olup, okunuşu şu şekildedir;<sup>39</sup> (Levha-15 ve 16)

- 1-Hu Dost,
- 2- Can-ı muti etti nuş-u Hacı Mehmet Mevlevi
- 3- Oldu bu eydi (bayram) Celaleddin Rum-i Konevi,
- 4- Hak-i Kabrim ahdar olur rahmet-i nisanla,
- 5- Hep günahım mağfur olur eltaf-ı ehibbanla,
- 6- Sal-ı 1312 Zilhiccede azmi beka,
- 7- Fatiha ruhuna İhvan eylesin bahşaaata,
- 8- Ruhuna el-Fatiha.

### Değerlendirme

Sonuç olarak ortaya çıkartılan hamam ve hankah/tekke kalıntılarının ve ele geçirilen buluntuların; yazılı ve sözlü kaynaklar ile bire bir örtüşmekte olduğunu görülmüştür. 1886-1907 yılları arasındaki gezi notları ve tarih, edebiyat bilgilerine dayanarak hazırladığı seyahatnamesinde Eğirdir ile ilgili bizlere önemli bilgiler veren Karçınzade'nin eserinde bahsedilen, içerisinde yemek pişirilip fakirlere dağıtılan hankahın, 2009 yılında kurtarma kazısı sonucu duvarları ortaya çıkartılan yapı olduğu anlaşılmaktadır. Çünkü yapı, üzeri kubbeli olduğu söylenen taş döşeli avlusu ve fiskiyeli havuzu anlatılanlarla ile birebir ör-

<sup>38</sup> Tanrıkorur, "Mevlevi Tekkesinin Kalbi: Semahane", 208.

<sup>39</sup> Mezar taşı, Süleyman Demirel Üniversitesi, İlahiyat Fakültesi'nden Yardımcı Doç. Dr. Muammer Göçmen tarafından 2005 yılında okunmuştur.

tüşmektedir. Ayrıca doğu yöndeki giriş kapısına ait büyük blok taşlarla inşa edilmiş eşik kısmının da anlatılanlarla yaklaşık aynı olduğu anlaşılmaktadır. Güney yönde bulunan hücreler veya küçük odaları da kazı sonucunda ortaya çıkartılmıştır. Hamam ise hankahın hemen güneyinden geçen ama şimdi yerinde olmayan toprak yolun güneyinde kalmaktadır. Hamam sadece taş ve tuğla yığıntısı olarak ortaya çıkartılmıştır. Ama iş araçlarıyla yapıldığı anlaşılan bu büyük tahribata karşı koyan Burcu Bey Hamamı'nın kubbeleri büyük parçalar halinde karşımıza çıkmıştır. Kubbelere geçiş öğeleri ve kapı üzeri kemerlerde kullanılan tuğlalar neredeyse büyük parçalar halinde toprağa gömülmüş gibidir. Hamamın iş araçlarına karşı koyarak büyük parçalar halinde yıkılmış olması ve bu halde toprağın altından gün yüzüne çıkartılmaları, kazıyı etraftan seyredenleri de hayretler içerisinde bırakmıştır. Ama maalesef hamamın yeniden inşa edilmesi mümkün bulunmamaktadır. Hamamın kirasının yarı hissesi h.937/m.1530 tarihinde, Eğirdir'de bir Mevlevihane'nin gelir vakıfları arasında sayılmıştır.<sup>40</sup>

Karçınzade hankah binasından bahsederken Geç Osmanlı dönemine tarihlendirmektedir. Çünkü hankahtan bahsederken "...Osmanlı ümerası ve belde-nin zenginleri taraflarından daha sonra yaptırılmış kalıcı eserlerdendir.." biçiminde ifade kullanılmaktadır.<sup>41</sup> Hankah plan açısından Antalya, Manisa'daki Mevlevihanelerle karşılaştırıldığında Karçınzade'nin söylediği gibi sonradan yapılmayıp, beylikler dönemine kadar uzandığı söylenebilir. Bu yapının batı bölümü batı yöndeki başka bir apartmana doğru ilerlemekte, kuzey bölümü ise şimdiki asfalt yola doğru ilerlemektedir. Muhtemelen bu bölümleri tamamen tahrip ve yok olmuş durumdadır. Ortaya çıkartılan bölümleri ise temel seviyesindeki moloz taş duvarlar, girizgâh, taş kaplama iç avlusu ile bunun ortasında düzgün taşlardan yapılmış havuz ve fiskiyesinden ibarettir. Yapıyı bilen yaşlı insanlar, havuz ve havuzun etrafındaki taş döşeme hariç, büyük blok taşlarla yapılmış bir bölümün bulunmadığından bahsetmektedirler. Yapılan kurtarma kazısında yapının parsel içerisinde kalan yalnızca bir bölümü ortaya çıkartılmıştır.

Hankaha ilişkin yapılan tariflerde Mevlevi dergâhına benzetmesi, görenler için böyle özellikler sergilemesi, buranın gerçekten Mevlevi Tarikatına mahsus bir yapı olduğu hususundaki düşünceleri kuvvetlendirmektedir. Çünkü bilindiği üzere tarikatların, kıyafetlerinden tutun da dergâhlarına ve hatta mezar taşlarına kadar kendilerine mahsus bariz belirleyici özellikleri olduğunu bilinmektedir.<sup>42</sup> Yine buna paralel olarak 3.16.2003 envanter numarası ile Müze kayıtlarına giren "Hu dost... Hacı Mehmet Mevlevi...." biçiminde kitabesi bulunan Mevlevi bir zata ait mezar taşı Isparta Müzesi'nin arka bahçesinde sergilenmektedir. Bu mezar taşı, hankahın Mevlevi Tarikatına ait olabileceği konusunu olduk-

<sup>40</sup> Kucur, "Eğirdir Mevlevihanesi ve Germiyanoglu Musa Bey'in Temlikî İle Sultan Veled'in Vakfı", 586.

<sup>41</sup> Şapçı, *Büyük Seyahat*, 66.

<sup>42</sup> Yaman, Bahattin, "Gülcü Mezarlığı", *Erdem*, Ankara, 2007, Sayı 48, s. 170.

ça desteklemektedir. Burada bir mezarlığın olduğu bilinmektedir. Müzeye getirilen mezar taşlarının dışında başka mezar taşları da mutlaka olmalıdır. Ama diğer mezar taşlarının nerede olduğu hususu günümüzde bilinmemektedir. Yazla Mahallesi'nde bugüne kadar bulunan mezar taşlarının tamamı hankah civarına ait değildir. Eğer hankahın olduğu bölgeden daha fazla mezar taşı çıkarılabileseydi belki de başka Mevlevî mezar taşları ele geçebilecekti. Eğirdir'in bir önceki dönemdeki Belediye Başkanı bu mevkiyi çocukluğundan beri çok iyi bildiği, 1960'lı yıllarda iş araçlarıyla mezarlığın adeta hercümerçü edildiğini söylemiş, mezar taşlarının ise toprağın altında kaldığını ifade etmiştir.

Mevlevî mezar taşının başka bir mahalleden alınıp Yazla Mahallesi'ne taşınması çok zordur. Eğirdir merkezinde diğer mahallelerde pek çok türbe ve yatır bulunmaktadır. Zira mezar taşlarının türbelere bırakılması genel bir anlayış olsa ve bu mezar taşı da başka bir mahallede bulunmuş olsaydı, o mahallede bulunan başka bir türbeye konulurdu. Üstelik Yazla Mahallesi ile Eğirdir merkezi arasında yakın tarihe kadar göl vardır. Yani arada şimdiki düz asfalt yol ile göle doğru uzanan şimdiki düz arazi bulunmamaktadır. Yaklaşık 40-50 sene öncesine kadar olan dar yol, Eğirdir Sivrisi'nin dik yamacından geçmekte ve Yazla Mahallesi'nden Eğirdir Merkezine bu şekilde ulaşmaktaydı. Göl yakın tarihte doldurularak şimdiki Isparta-Konya asfaltı oluşturulmuştur. Şu anda kullanılan asfalt yolun dolgu olarak yakın tarihte yapıldığını ve Yazla Mahallesi'nin eski konumunu pek çok kişi hala hatırlamaktadır. Hankahın hemen güneyinde bulunan Burcubey Hamamı'nın da gelirlerinin yarı bölümlük bir kısmının Burcubey Vakfı olarak Mevlevî Dergâhına bağışlanması, hankahın/tekkenin bir Mevlevî Dergâhı olabileceği konusundaki düşünceleri kuvvetlendirmektedir. Yani Mevlevî mezar taşı kuvvetle muhtemeldir ki bu mahalleye aittir. Ancak burada kesin gözle bakabileceğimiz bir konu vardır o da buradaki hankahın ya da tekkenin kaynakların bize bildirdikleri tarihlerde işlevlerini yerine getirmediği, yani faal olmadığıdır. Yine Mevlevî Tekkesi olduğu düşünülen bu yapının diğer bölümlerinin başka parseller içerisinde bulunan yol ve apartman bloklarının altında kaldığı görülmektedir. 1940'lı yıllarda buraya konuşlandırılan askeri talimgâha düzgün taş temin edilmesinin yanı sıra, yine resmi kurumlar tarafından yaptırılan ve bu alanda üç tarafı sınırlandıran "yangın evleri" adıyla bilinen apartmanlar için açılan temellerin yanısıra, güneyde Eğirdir Belediyesi tarafından 1971 yılında iki adet kanalizasyon çukurunun açılması ve göl tarafındaki mahalle içerisinde geçen büyük asfalt yolun yapımı esnasında hankah tamamen tahrip edilmiştir. Dolayısıyla hankahın ortaya çıkartılacak başka bir bölümü kalmamıştır.

Hankahın/tekkenin bir kısmı, hamama göre nispeten kurtarılabilmıştır. Hankahın ortaya çıkartılan kalıntıları, Antalya Kültür ve Tabiat Varlıklarını Koruma Bölge Kurulu'nun 19.04.2010 tarih ve 3959 sayılı kararıyla önce "hamam" yapısı olarak tescillenmiş, daha sonra yine Antalya Kültür Varlıklarını Koruma Bölge Kurulu'nun 21.05.2012 tarih ve 592 sayılı kararıyla da "hankah"

binası olarak tescil kayıtları düzeltilmiştir.

Bütün koruma çabalarına rağmen hızlı kentleşme, şehirlerde rant değerinin artması, teknolojik gelişmeler, geleneksel yapıların eskimeye başlaması gibi sebeplerin sonucu olarak yüzyıllara meydan okuyan, zaman ve tabiat şartlarının etkilerine dayanan bu tarihi yapılar insan eliyle yok edilmişlerdir. Ama yine de bir sevindirici bir durumu da burada söylemeden geçemeyeceğiz. 1970'li yılların başlarından itibaren tüm dünyadaki ortak gelişmelerin etkisiyle başlayan eserlerin korunması ve sonraki kuşaklara aktarılması düşüncesi çerçevesinde, ülkemizdeki kültür varlıklarımıza da aynı paralelde vatandaşlarımız tarafından ilgi duyulmaya ve dolayısıyla eserlerin korunmaya başlandığı görülmektedir. Kültür varlıklarına ilişkin koruma fikri gün geçtikçe ülkemizde de artmakta; bu konuda yayıncılar çoğalmakta insanlar bilinçlenmektedir. Dolayısıyla günümüze ulaşamayan ya da bir kısmı ulaşabilen yapılar için günümüzde yapacak bir şey kalmamıştır. Plan şeması dahi anlaşılamayan yapıların restore edilmeleri de mümkün bulunmamaktadır. Ancak bundan böyle elimizde kalan yapıların kıymetini bilmemiz açısından belki bu tür kalıntıların görülmesi, yayınlarda okunması insanlarımızı geçmiş değerlerimize sahip çıkma konusunda daha da bilinçlendirecektir.

#### Kaynaklar:

- » AÇIKEL, Y., "XIV.- XVI. Yüzyıllarda Eğirdir Yazla Mahallesi'nde Yaşamış İnanç Önderleri", SDÜ, Göller Bölgesi Sempozyumu Bildiriler Kitabı, Isparta, 2001, s. 108-129.
- » AKDEMİR, S., Osmanlı Arşiv Belgelerine Göre Isparta'da Vakıf Hizmetleri, S.D.Ü. Sosyal Bilimler Enstitüsü, Yayınlanmamış Yüksek Lisans Tezi, Isparta, 2004.
- » ARIKAN, Z., XV-XVI. Yüzyıllarda Hamit Sancağı, İzmir, 1988.
- » BEŞİRLİ, M., "XIX. Yüzyılın İlk Yarısında Tokat Mevlevihanesi ve Gelirleri ile İlgili Sorunlar", Fırat Üniversitesi Sosyal Bilimler Dergisi, Sayı 2, Elazığ, 2003, s. 337-373.
- » BÖCÜZADE, S. S., Kuruluşundan Bugüne Isparta Tarihi, İstanbul, 1983.
- » ÇETİN, A., "İstanbul'daki Tekke, Zaviye ve Hankahlar Hakkında 1199 (1781) Tarihli Önemli Bir Vesika", Vakıflar Dergisi, Sayı 13, Ankara, 1981, s. 583-590.
- » DAĞLIOĞU, T., H., "Hamidoğulları Sülalesine Ait Mühim Vesikalar", Ün Dergisi, Cilt-4, Sayı-1, Isparta, 1934, s. 55-57.
- » DOĞAN, ŞAMAN N., Selçuklu ve Beylikler Döneminde Isparta, Isparta, 2008.
- » DOĞAN, ŞAMAN, N., "Selçuklu ve Hamidoğulları Döneminde Isparta: Kültürel Ortam", Manas Üniversitesi Sosyal Bilimler Dergisi, Sayı 22, Bişkek, 2009, 69-90.
- » DOĞANAY, A., 25.07.2009 tarihinde yapılan sözlü görüşme.
- » HASOL, D., Mimarlık Sözlüğü, 11. Baskı, İstanbul, 2010.
- » KOFOĞLU S., "Hamitoğulları", Türkiye Diyanet Vakfı İslam Ansiklopedisi, Cilt. XV, İstanbul, 1997, s. 471-476.
- » KONYALI, İ.H., "Hamidoğulları", Ün Dergisi, Sayı 13, Isparta, 1949, s. 2086-2088.
- » KUCUR, S.S., "Eğirdir Mevlevihanesi ve Germiyanoglu Musa Bey'in Temlikli İle Sultan Velid'in Vakfı", I. Eğirdir Sempozyumu, Eğirdir-Isparta, 2001, s. 579-596.
- » OCAK, A., Y., "Zaviyeler", Vakıflar Dergisi, Sayı 12, Ankara, 1978, s. 247-269.
- » OCAK, F., "Zaviye", İslam Ansiklopedisi, C. 13, Eskişehir, 1997, s. 468-476.
- » PAKALIN, M., Osmanlı Tarih Terimleri ve Deyimleri Sözlüğü, Cilt1, İstanbul, 1946.
- » ŞAPÇI, S., Büyük Seyahat, Birinci Baskı, Eğirdir, 2005.
- » TANRIKORUR, B., "Mevlevi Tekkesinin Kalbi: Semahane", Türkiyat Araştırmaları Dergisi, Sayı 2, Konya, 1996, s. 207-215.
- » TANRIKORUR, B., Türkiye Mevlevihanelerinin Mimarî Özellikleri, Selçuk Üniversitesi, Sosyal Bilimler Enstitüsü, (Yayımlanmamış Doktora Tezi), Konya, 2000.
- » TUNCER, O., C., "Kilis Mevlevihanesi", Selçuk Üniversitesi, Türkiyat Araştırmaları Enstitüsü, Türkiyat Araştırmaları Dergisi, Sayı 2, Konya, 1996, s. 259-281.
- » UZUNÇARŞILI, İ., H., Kitabeleri, İstanbul, 1929.

- » ÜÇÖK, B., "Hamidoğulları Beyliği" İlahiyat Fakültesi Dergisi I-2, Ankara, 1955, s. 73-80.
- » VEZİROĞLU, N. G., Eğirdir Ansiklopedisi ve Hamidoğulları Tarihi Oyun, Isparta, 2005.
- » YAMAN, B., "Gülcü Mezarlığı", Erdem Dergisi, Sayı 48, İstanbul, 2007, s. 169-202.
- » YİĞİTBAŞI, S.S., Eğirdir Felekabad Tarihi, Çeltüt Matbaacılık, İstanbul, 1972.

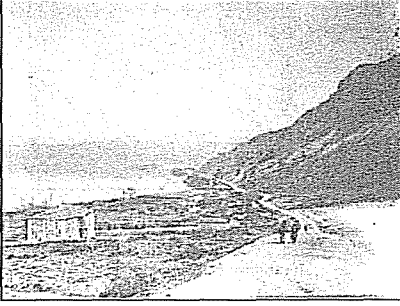
#### İnternet Kaynakları

- » <http://www.gerty.ncl.ac.uk> 23.01.2009

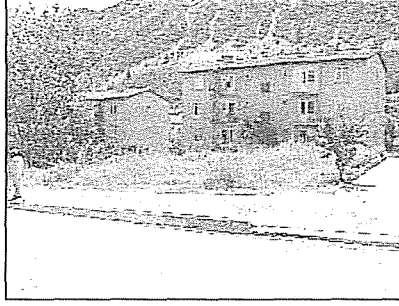
#### Arşivler

- » Isparta Müze Müdürlüğü Arşiv ve Envanter Kayıtları.

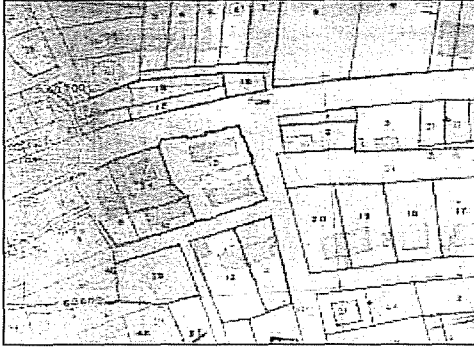
### LEVHALAR



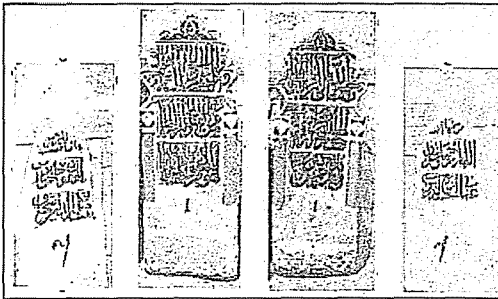
Levha-1: 20. yüzyıl başında Yazla Mahallesi'nin genel görünümü (fotoğraf: Gertrude Bell: <http://www.gerty.ncl.ac.uk>)



Levha-2: Yazla Mahallesi, Yangın Evleri'nin ve boş arsanın genel görünümü. (Fotoğraf: D. Demirci - Isp. Müzesi Arşivi)

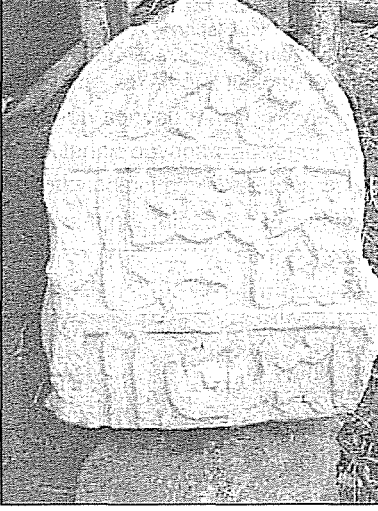


Levha-3: Yazla Mahallesi, Yangın Evleri ve boş arsanın paftası. (Fotoğraf: Isparta Müzesi Arşivi)



Levha-4: Yazla Mahallesi'nde en eski tarihli çift yönlü mezar taşları. Ortadaki Zekeriya Bey, yanlardaki Hava Hanım'a aittir. (Fotoğraflar H. T. Dağlıoğlu, Ün Dergisi, C-4 Sayı-1 Isparta, 1934, s.57)

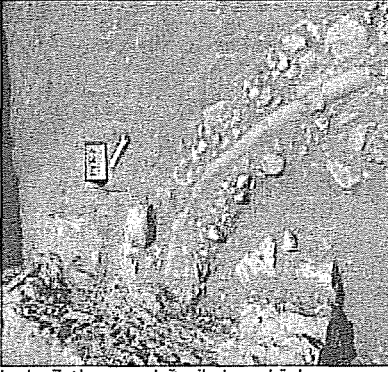




Levha-5: Yazla Mahallesi, hankah binası kazısında ele geçen iki yönlü alt kısmı eksik mezar taşının bir yüzü.  
(Fotoğraf: D. Demirci)



Levha-6: Yazla Mahallesi, hankah binası kazısında ele geçen iki yönlü alt kısmı eksik mezar taşının diğer yüzü.  
(Fotoğraf: D. Demirci)



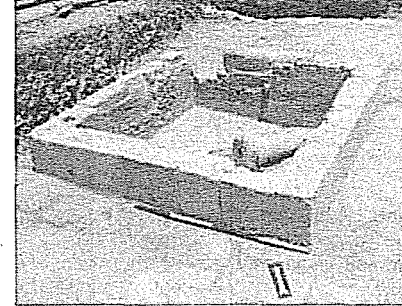
Levha-7: Hamama doğru ilerleyen künk sırası.  
(Fotoğraf: Doğan Demirci- Isp. Müzesi Arşivi)



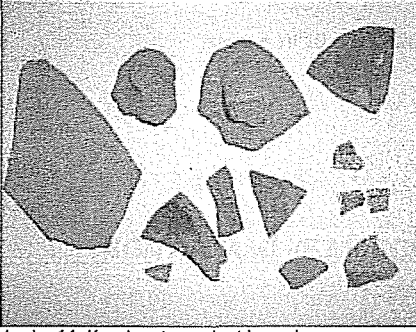
Levha-8: Odalar havuzlu avlunun güneyinde yan yana dizilmiş durumdadırlar.  
(Fotoğraf: D. Demirci-Isp. Müzesi Arşivi)



Levha-9: Kubbe parçalarının çıktığı yerin hemen 5 metre ilerisinde apartman vardır.  
(Fotoğraf Özgür Perçin- Isp. Müzesi Arşivi)



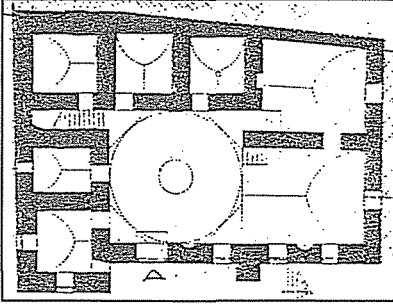
Levha-10: Hankahın iç avlusunda ortaya çıkartılan fiskiyeli havuz ve kesme taş döşeme.  
(Fotoğraf: D. Demirci-Isp. Müzesi Arşivi)



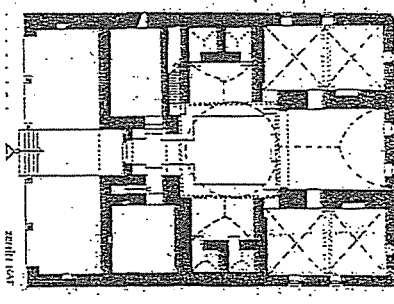
Levha-11: Kazıda ortaya çıkartılan sırlı ve sırsız seramik parçaları. (Fotoğraf: Doğan Demirci - Isparta Müzesi Arşivi)



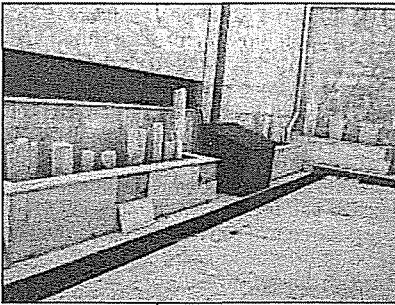
Levha-12: Hankahın ortaya çıkartılan bölümlerinin yapılan bir çizimi. (Fotoğraf: Özgür Perçin-Isparta Müzesi Arşivi)



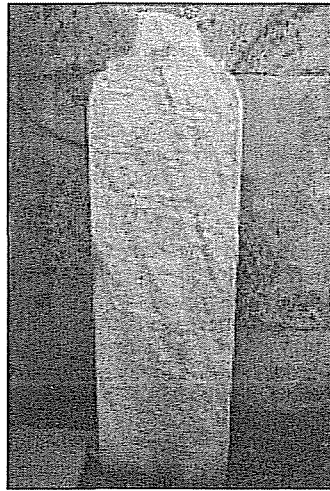
Levha-13: Antalya Mevlevihanesi Planı (Tanrıkorur'dan)



Levha-14: Manisa Mevlevihanesi Planı (Tanrıkorur'dan)



Levha-15: Eğirdir İlçesi'nden getirilen mezar taşlarının sergilendiği bölüm. (Fotoğraf: Doğan Demirci)



Levha: 16: Hacı Mehmet Mevlevî'ye ait mezar taşının kitabeli kısmı. (Fotoğraf: Doğan Demirci)