



GELENEKSEL BİR MESKEN TİPİNİN TURİZMDE ÇEKİCİLİK POTANSİYELİNİN ARAŞTIRILMASI: “DÜĞMELİ EVLER” (ANTALYA) ÖRNEĞİ

Research on a Style of Traditional Houses' Attraction Potential in Tourism:
“The Buttoned Houses”(Antalya) Sample

Kamile MANAV*

Doç. Dr. Vedat ÇALIŞKAN**



ÖZET

Kültürün mekâna yansımalarının güçlü araçlarından biri olan geleneksel meskenler ve halk mimarisi örnekleri, Türkiye’de özgün formlarıyla büyük bir zenginlik sergilemektedir. Araştırmada ele alınan “düğmeli evler”; Akdeniz bölgesinde, Antalya ilinin dağlık kesimlerinde yer alan Akseki, İbradı ilçelerinde ve bu ilçelere bağlı kırsal yerleşmelerde dağılışı göstermektedir. İnsan-çevre ve kültür etkileşimini yansıtan “düğmeli evler”, yakın çevreden kolayca temin edilebilen taş ve ağaç malzemelerin özgün bir yapı tekniğiyle inşa edildiği kültürel bir miras değer olarak dikkat çekmektedir.

Nitelikli bir doğal çevrede dağılışı gösteren ve geleneksel mimari değerleriyle dikkat çeken ve çekiciliği olan ‘düğmeli evler’ den turizmde yararlanmak mümkündür. Özellikle son yıllarda bazı yerleşmelerde “düğmeli evler” den otel, pansiyon, restoran, müze gibi turizme yönelik girişimlerle bu süreç başlamış görünmektedir. Kültür turizmi bakımından fırsatlar sunan bu kültürel kaynak değerinin, turizm ile mevcut ilişkilerini belirleyebilmek gelecekte ilgili planlamalar açısından oldukça önemlidir. Dolayısıyla “düğmeli evler”in dağılışı gösterdiği sahada turizmin gelişme potansiyelini değerlendirmek amacıyla SWOT analizinden yararlanma yoluna gidilmiştir. SWOT analizine temel oluşturulan veriler, saha çalışmalarındaki gözlemler ile araştırma alanında uygulanan mülakat ve anketlere dayanmaktadır. Araştırma kapsamında Akseki ilçe merkezinde 4 ve kırsalında 47; İbradı ilçe merkezinde 3 ve kırsalında 6

*Yüksek Lisans Öğrencisi, Çanakkale Onsekiz Mart Üniversitesi, Sosyal Bilimler Enstitüsü, Coğrafya ABD. kamilemanav@hotmail.com.

**Doç. Dr. Çanakkale Onsekiz Mart Üniversitesi Fen-Edebiyat Fakültesi Coğrafya Bölümü, v.caliskan@comu.edu.tr.

Dergiye Müracaat Tarihi: 19.12.2016

olmak üzere toplam 60 belediye ve muhtarlık birimine 20 sorudan oluşan anket uygulanmıştır. Böylece "düğmeli evler" in bazı tarihsel periyotlar içindeki mekansal dağılışı özellikleri, fonksiyon değişimleri ve turizm ile bağlantılarını açıklayabilmek mümkün olmuştur. Araştırma kapsamında "düğmeli evler" in dağılışı özelliklerine dayanarak kültürel bir yörenin sınırlarının çizilmesi de denenmiştir.

Anahtar Kelimeler: Geleneksel Halk Mimarisi, Kırsal Meskenler, Düğmeli Evler, Kültürel Miras Turizm, Batı Toroslar, SWOT Analizi.

ABSTRACT

Traditional dwellings and examples of folk architecture, which are one of the powerful tools of cultural reflection on the environment, abound in Turkey with their original forms. "The buttoned houses" discussed in this research are located in Mediterranean Region, in province Antalya's mountainous terrains Akseki, İbradı and their countryside. Reflecting the human-environment-culture interaction, "the buttoned houses" attract notices as a cultural heritage. They were authentically constructed with stone and wooden materials supplied easily from immediate environment.

The 'buttoned houses', spreading in a qualified natural environment and attracting attention with their traditional architectural values, can be utilized in tourism. In recent years, it seems that this utilization has started by converting them into hotel, guesthouse or museum in several settlements. Capable of identifying relations between tourism and cultural resources which open the way to cultural tourism is quite essential for future plans. Hence, SWOT analysis has been employed in several areas where "buttoned houses" are located in order to evaluate the potential progress of the tourism. The data acquired from SWOT analysis is based on surveys, interviews and observations carried out in fieldwork. 20-question questionnaire is conducted to 60 city halls and offices of village headmen in total, 4 in Akseki and 47 in its countryside, 3 in İbradı and 6 in its countryside. Thus, explaining the environmental dispersion of The Buttoned Houses in some historical periods, their functional change and their relations to tourism become feasible. Also, the demarcation of a cultural region is tried based on 'the buttoned houses' dispersion property.

Key words: Traditional Folk Architecture, Rural Houses, The Buttoned Houses, Cultural Heritage Tourism, Western Taurus Mountains, SWOT Analysis.

1.Giriş

Mesken kavramı, insanların içinde yaşadıkları ve hayatlarını sürdürdüğü, en ilkel formdan en gelişmiş örneklerle kadar çeşitliliği olan tüm konutları kapsar. Yerleşimin en küçük birimi olan meskenler, kullanılan malzeme çeşidi, yapım teknikleri ve çeşitli kısımlarının düzeni bakımından çok farklı görünüm sergiler. Bu görünümün meydana gelmesinde, içinde bulunulan iklim, topoğrafya ve toprak yapısı gibi coğrafi koşullar etkili olmaktadır (Tolun-Denker,1977: 59-60). Kültürel özellikler ve coğrafi koşulların etkisinin mekana yansması çeşitli şekillerde hayat bulmaktadır. Kırsal çevrelerdeki geleneksel mesken türleri ve geleneksel halk mimarisi, genellikle bu ilişkiyi en somut haliyle yansıtmayı başarmıştır. Meskenlerin yapım şekli ve fonksiyonel özellikleri üzerinde, ekonomik uğraşların türü, ailelerin sosyo-ekonomik özellikleri, tarihsel ve kültürel bağlantılar gibi birçok faktör rol oynamaktadır (Doğanay, 1997: 321; Zaman, 1995:501; Özdemir, 2000: 165; Rapoport,1969: 58). Kültürel coğrafi görünümün belki de hiçbir yönü, mekan üzerinde, kültürün yarattığı mimari tarzlar kadar kolaylıkla görülmemektedir. Maddi kültürel coğrafi görünüme egemen olan binalar en basit konuttan en gösterişli konutlara kadar değişik şekillerdedir. En mütevazı konut bile bir kültür ve onun değerleri hakkında çok şeyler anlatabilir. Bu mimari özellikler, içinde yaşayanların kültürlerinin canlı bir kayıdır. Bu nedenle de, geleneksel olarak beşeri coğrafyacılar, bütün dünyada böyle yapıları çeşitli bakış açılarıyla, büyük dikkat harcamışlardır (Tümertekin ve Özgüç, 2010: 116).

Kuşkusuz mesken tipleri ve kullanılan malzemeler geçmişte doğal çevre şartlarına sıkı bir şekilde bağlı kalmıştır. Dolayısıyla inşa teknikleri ve mimari de yerel kültürle güçlü bağlantılara sahip olmuştur. Fakat; "yerlerin" diğer yerlerle bağlantılarını artıran ekonomik, toplumsal ve teknolojik gelişmeler, yapı formları üzerinde de etkili olmaya başlamış ve zamanla dünyanın çok farklı yerlerinde inşa edilen meskenlerde "aynılaşma süreci" baş göstermiştir. Tüm bu değişimlere rağmen dünyanın çok farklı bölgelerinde, doğa şartlarının yönlendiriciliği altında, yerel malzemenin kullanımıyla geleneksel formlarda inşa edilen meskenlerin varlığı söz konusudur. Kültürel coğrafi görünümün anahtarı rolünde olan bu yerel mimari ürünlerin (Tümertekin ve Özgüç, 2010: 117) dağılışı gösterdiği kültürel ekoloji çevreleri, günümüzde büyük ilgi görmektedir. Mısır'ın "düz damlı kare evleri", Orta Asya'da Özbek ve Paştunların "kubbe çatılı" evleri, Kuzey Avrupa'nın soğuk ormanlık alanlarındaki "kütük evler" (Tümertekin ve Özgüç, 364-365: 2010) gibi, Anadolu'da da Çukurova yöresine özgü derme çatma ev olan "Huğ Ev"ler (Göney, 141: 1976; Özat, 2015), Şanlıurfa'ya özgü konik biçimli "Suruç Kümbet Evleri" (Şahinalp: 2012) ve burada sunulan araştırmanın konusunu oluşturan, batı Toroslara özgü kültürel bir yöreyi temsil eden "düğmeli evler", bunlardan sadece birkaçıdır.

Türkiye'de geleneksel yönü bulunan mesken zenginliğinin temelinde Anadolu'nun ilk çağlardan bugüne değin farklı kültür ve kavimlere yerleşme sahası olması; farklı kültür ve medeniyetlerin temas ve etkileşimleri yatmaktadır. Yerleşmelerin köklü tarihsel geçmişlerinin biriktirdiği bu deneyim ve miras, aynı zamanda Anadolu'nun mesken malzemelerine etki eden coğrafi faktörlerinin zenginliği ile şekillenmiştir. Nitekim Anadolu'nun çeşitli yörelerinde geçmişten günümüze değin ulaşma başarısı gösteren

geleneksel yapı teknikleri bu yönüyle tarihsel ve kültürel miras değerlerimizi temsil etmektedir.

Zamanla belirli tarzları temsil eden mimari çalışmaların bir yerde yığılması bir kültür sistemini ve dolayısıyla da bir kültür bölgesini karakterize eden bir bölgesel tarz ortaya çıkarabilmektedir (Tümertekin ve Özgüç, 1997:117). Özgün örneklerine sadece Torosların batı kesiminde rastlanan "düğmeli evler" in dağılışı özellikleri de yöresel bir çerçevede; Antalya ilinin "Akseki Dağlık Çevresi" içinde sınırlanmış durumdadır.

Antalya'nın deniz seviyesinden en yüksek ilçeleri olan Akseki ve İbradı ilçeleri ile bu ilçelere bağlı mahallelerde en özgün formlarına rastlanan "düğmeli evler", Manavgat ve Gündoğmuş ilçelerinin Akseki ve İbradı'ya sınır olan yerleşimlerinde de benzer formlarda görülmektedir. Bu iki ilçe arasında kuzey-güney yönünde uzanış gösteren, Manavgat çayını oluşturan kolların yer aldığı vadi sistemi (antik çağdaki adıyla Melas vadisi) öteden beri Akdeniz kıyıları ile iç kesimleri bağlayan tarihi yolların bir parçası olmuştur. Kıyı ve iç kesimler arasındaki doğal yol sistemi üzerinde uzanan bu yörede, tarihsel süreç içinde gerçekleşen etkileşim, Akseki-İbradı çevresindeki meskenlerde karakter kazanarak günümüze değin ulaşabilmiştir. Bu iki ilçede coğrafi çevre koşullarının etkisi ile oluşan yerel kültür, geleneksel mimari yoluyla kendini yansıtmıştır.

Bir çevrenin ayırt edici kültürel özellikleri bazen o yere özgü geleneksel mesken tipleri ve onların dağılışı özelliklerinde görünür hale gelmektedir. Tarihsel ve kültürel açıdan önem taşıyan geleneksel mimari örneklerinin iyi korunduğu çevreler bu nedenle günümüzde turizmde kültürel bir kaynak ve çekicilik oluşturabilmektedir. Kültür turizmi bakımından anlam ve değeri keşfedilen Cumalıkızık, Beypazarı, Safranbolu vb. yerleşmeler günümüzde kültürel turizm ve kültürel miras turizminin canlı bir çekim merkezi durumundadır.

Geçmişin deneyimini yeniden yaşamak isteyenler tarafından tercih edilen kültür turizmi, aynı zamanda bir bölgenin kültürel değerlerinin temel çekim ögesi olduğu turizm çeşididir (Boyd, 2001: 212; Kahraman ve Türkay, 2012: 51). Kültürel mirasın korunarak gelecek kuşaklara aktarılmasında, bu mirastan yararlanarak ortak bir kültür bilincinin oluşturulmasında etkin bir rol üstlenmektedir (Emekli, 2005:104). İnsanların kendisinininkinden farklı kültürleri görmeye, öğrenmeye karşı olan merakı sonucu gelişen kültür turizmi sayesinde "geçmişin ve ürünlerinin" önemli bir turistik deneyim olarak değeri yeniden anlaşılmıştır (Özgüç, 2015:151; Boyd, 2001: 212). Büyük bir potansiyele sahip olduğu halde hızlı bir yok olma sürecine giren ve gereği gibi değerlendirilemeyen kültür mirasının, koruma kullanma-yaşatma ilkeleri doğrultusunda 'turistik ürüne' dönüştürülmesi ve kültürel turizm aracılığıyla değerlendirilmesi amaç olmalıdır (Emekli, 2005:103-104).

Son yıllarda dünyada olduğu gibi ülkemizde de doğal ve kültürel süreçlerin etkileşimi içinde oluşan çekiciliklerin büyük ilgi görmesi, turizmin çeşitlenmesine ve turistlerin farklı beklentilerinin karşılanmasına olanak sunmuştur. Nitekim Türkiye'de kıyı ve deniz turizmini tercih eden ziyaretçiler aynı zamanda kültürel mekanları ziyaret amacıyla iç kesimlerdeki yerlere de ziyarette bulunmaktadır. Kıyı turizminin yoğunlaştığı

Antalya ilinin dađlık kesiminde dađılıř gösteren "düđmeli evler" de Antalya'da kültür turizmi ve kültürel miras turizmini çeřitlendirmek için önemli fırsatlar sunmaktadır.

"Düđmeli evler", geleneksel halk mimarisinin giderek silikleřmeye bařladığı günümüzde, iyi korunmuş özgün örnekleriyle, bir yörenin mimari mirasını sergilemeyi sürdürmektedir. Kırsal bir çevrenin geleneksel mesken mimarisini temsil eden "düđmeli evler", aynı zamanda yerel bir kültürün dođal çevre kořullarıyla bađlantısını en açık şekilde gözler önüne sermektedir. Yerel ve geleneksel bu mesken tipinin dođal kořullarla iliřkisi kültürel ekoloji bakımından ilgi çekici bir örnek durumundadır. "Düđmeli evler"ın dađılıř gösterdiği yörede dođal çevrenin yönlendirici etkisini bütün açıklığıyla görmek mümkündür. Komřu çevrelerden farklı fakat, kendi içinde tektonik birlik oluřturan yörede, fiziksel çevre kořullarının çetin ve engebeli olması ulařım olanaklarını da kısıtlamıřtır. Yakın çevrelerle ulařımın sınırlı olması neticesinde etkileřimi sınırlayan bu özellik, çağdař inřaat malzemelerinin ve yapı tekniklerinin yöreye tařınmasını da engellemiřtir. Bu faktörlerin etkisi altında "düđmeli evler", bozulmaya uğramadan geleceđe bir miras deđer olarak günümüze tařınabilmiřtir. Kuřkusuz bu tür örneklerin geleceđe kültürel mimari miras olarak tařınması onların yakından tanınmasını gerektirmektedir.

2. Amaç ve Yöntem

Nitekim "düđmeli evler"i konu alan bu arařtırmanın temel amacı "düđmeli evler"ın mevcut durumunu, mekânsal dađılıř özelliklerini, fonksiyonel kullanım özelliklerini belirleyerek, literatürde çok iyi belgelenmemiř bu konuya dikkat çekmektir. Bunun yanı sıra kültürel miras turizmi bakımından fırsatlar sunan ve kültürel bir kaynak olarak güçlü bir çekiciliđe sahip olan "düđmeli evler"ın turizm ile mevcut iliřkilerini belirlemek; "düđmeli evler"ın dađılıř gösterdiği çevrede turizmin gelişme potansiyelini deđerlendirmek de çalıřmanın diđer amaçları arasındadır.

Tablo 1: Saha çalıřmaları ve anket uygulaması gerçekleştirilen yerleşmeler

İlçe Adı (toplam mahalle sayısı)	Anket Uygulanan Yerleşmeler (60)	Mahalle Adı
Akseki İlçesi (51)	Merkez Mahalleler (4)	Boğaz**, Hacı İlyas**, Demirciler**, Fakılar**
	Taşra Mahalleleri (47)	Akřahap*, Alaçeřme, Ařađıařıklar, Bademli**, Belenalan*, Bucakalan*, Bucakkıřla, Büyükalan*, Ceceler, Cemerler, Cendeve*, Cevizli**, Çaltılıçukur, Çanakpınar, Çınardibi, Çimi, Çukurköy, Deđermenlik*, Dikmen, Dutluca, Erenyaka, Emirařıklar*, Geriř, Güçlüköy, Gümüşdamla, Güneykaya, Günyaka, Güzelsu, Hocaköy, Hüsamettin, Karakıřla*, Kepez, Kepezbeleni, Kuyucak, Mahmutlu, Minareli, Menteřbey, Pınarbařı, Sadıklar, Salihler, Sarıhacılar*, Sarıhaliller Sinanhoca, Susuzřahap, Süleymaniye*, Tařlıca, Yarpuz*.

İbradı İlçesi (9)	Merkez Mahalleler (3)	Yukarı Mahalle**, Aşağı Mahalle** Aydınayla**
	Taşra Mahalleleri (6)	Başlar*, Ormana**, Ürünlü** Üzümdere*, Çukurviran, Düzlen*,
*Bir kez saha çalışması yapılan mahalleler (14), **Birden fazla saha çalışması yapılan mahalleler (11). Toplam: 7 merkez, 18 taşra olmak üzere 25 mahallede saha çalışması yapılmıştır.		

Araştırmanın amaçları doğrultusunda, anket, mülakat, saha çalışmaları ve gözlem yöntemlerine başvurulmuştur. Bu süreçte Akseki ilçe merkezinde 4, kırsalında 47; İbradı ilçe merkezinde 3, kırsalında 6 olmak üzere toplam 60 belediye ve muhtarlık birimine 20 sorudan oluşan anket uygulanmıştır (tablo 1). Anketler mahalle muhtarlarına posta yoluyla uygulanmıştır (Aralık, 2015-Nisan, 2016 tarihleri arasında). 8 tur operatörüyle yüz yüze gerçekleştirilen görüşmeler ise Antalya'nın Alanya (3 operatör ile) ve Manavgat (4 operatör ile) ilçelerinde, İbradı'nın Ormana Mahallesi'nde (1 tur operatörü ile) gerçekleştirilmiştir (Mart, 2016). Saha çalışmaları ve gözlemler; Temmuz, 2015-Eylül, 2016 tarihleri arasında merkez mahallelerle birlikte toplam 25 mahallede gerçekleştirilmiştir (tablo 1). Böylece "düğmeli evler" in mekansal dağılışı özelliklerini, fonksiyon değişimlerini ve turizm ile bağlantılarını değerlendirmeye yardımcı olabilecek veriler elde edilmiştir. Sağlanan bilgi ve verilere SWOT analizi de yapılarak, yörede turizmin geleceği ile ilgili planlamalara katkı sağlanmıştır. Haritaların üretilmesinde 1:800 000 ölçekli Türkiye Mülki İdari Birimler Haritasından yararlanılmış ve ArcGIS 10.3.1 (CBS) programı aracılığıyla üretilmiştir. Oluşturulan harita yoluyla yerel ve geleneksel bir mesken örneğinin dağılışı özelliklerine dayanarak, kültürel bir çevrenin sınırlarının çizilmesi de denenmiştir.

3. Literatür Özeti

Ulusal literatürde meskenler ve geleneksel meskenlerle ilgili, çeşitli disiplinlere ait çok sayıda araştırma bulunur. Coğrafya disiplini mensupları tarafından gerçekleştirilen çalışmalar ise mesken konusunu daha çok beşeri ve fiziki coğrafya faktörlerinin etkisiyle birlikte ele alan araştırmalardır. Günümüzde yerel ve geleneksel mesken örnekleri kültürel miras ve turizm bakımından da ilgi görmeye başlamıştır. Bu yeni gelişmeler nedeniyle konuya henüz bu perspektifle eğilen coğrafya araştırmalarının henüz sınırlı olduğu gözlenmektedir.

Coğrafyacıların Anadolu'da mesken tiplerine odaklanan çalışmaları, genellikle meskenlerin şekil ve planlarına etki eden faktörleri, fiziki ve beşeri coğrafi faktörlerle açıklama şeklindedir. Ayrıca bu araştırmalarda meskenlerin yapım şekli ve fonksiyonlarında uğraşılan ekonomik faaliyet şekilleri, ailelerin sosyal, ekonomik ve kültürel düzeyleri ile tarihi nedenler ve gelenek-görenekler gibi birçok faktörün de rolü olduğu belirtilmiştir (Tunçdilek, 1967; Tanoğlu, 1969; Tolun-Denker, 1977; İzbrak, 1996; Doğanay, 1997; Güngördü, 2011). Türkiye'de mesken sorunlarına da değinen İzbrak (1996), yapılacak meskenlerde iklim, depremler ve sosyo-ekonomik şartların göz önünde bulundurulmasını önermiştir. Tümertekin ve Özgüç (2010), meskenlerin doğal çevrenin

özelliklerinin yanında bir bölgenin egemen kültürü ve geçiş kültürleri hakkında bilgi verdiğini de ifade etmiştir.

Öte yandan Türkiye turizmini konu alan çalışmalarda ise geleneksel meskenlerin çekiciliğine ve rolüne değinen çalışmalar oldukça sınırlı kalmıştır. Bunlar arasında Güngördü (2003) ve Şenol (2008; 2011), Türkiye’de geleneksel meskenlerin özgün örneklerinin görüldüğü belli başlı yerleşmelerden örnekler (Cumalıkızık-Bursa, Safranbolu-Karabük, Mudurnu ve Göynük-Bolu vd.) vererek, buralardaki geleneksel meskenlerin kültürel yönlerine de değinmişler, tanıtımlarına katkı sunmuşlardır.

Meskenleri konu alan bölgesel ve yerel çalışmalarda da benzer metodlar denenmiştir. Bu tür yayınlarda (Tunçdilek, 1960; Kanadıkırık, 1972; Göney, 1965 ve 1973; Işık, 1992; Sarıkaya, 1993; Zaman, 1995; Ünal, 1997; Uzun, 1997; Özdemir, 2000; Soylu, 2000; Hayli, 2001; Demir, 2002; Altaş ve Arkadaşları, 2006; Özav ve Yılmaz, 2007; Şahinalp, 2012) meskenlere etki eden faktörleri doğal ve beşeri çevre şartları ile ilişkilendirmiştir. Ayrıca hemen hemen tüm çalışmalarda çevrenin mesken üzerindeki şekillendirici etkisinin, ekonomik ve sosyo-kültürel gelişimlere bağlı olarak zayıfladığına ve gelenekselliğin böylece ortadan kalktığına işaret edilmiştir.

Meskenlere kültürel coğrafya perspektifinden bakan çalışmalar genellikle daha yerel ölçekli çalışmalardır. Bu çalışmalarda (Köse, 2005; Gök ve Kayserili, 2013; Güzel, 2013; Kocaman ve diğerleri, 2014; Doğanay ve Orhan, 2014) geleneksel konutlarda kültürün etkisini incelemişlerdir. Ayrıca geleneksel konutların korunması ve turizme kazandırılmasına da (Güzel, 2013; Kocaman ve Diğerleri, 2014; Doğanay ve Orhan, 2014) dikkat çekilmiştir.

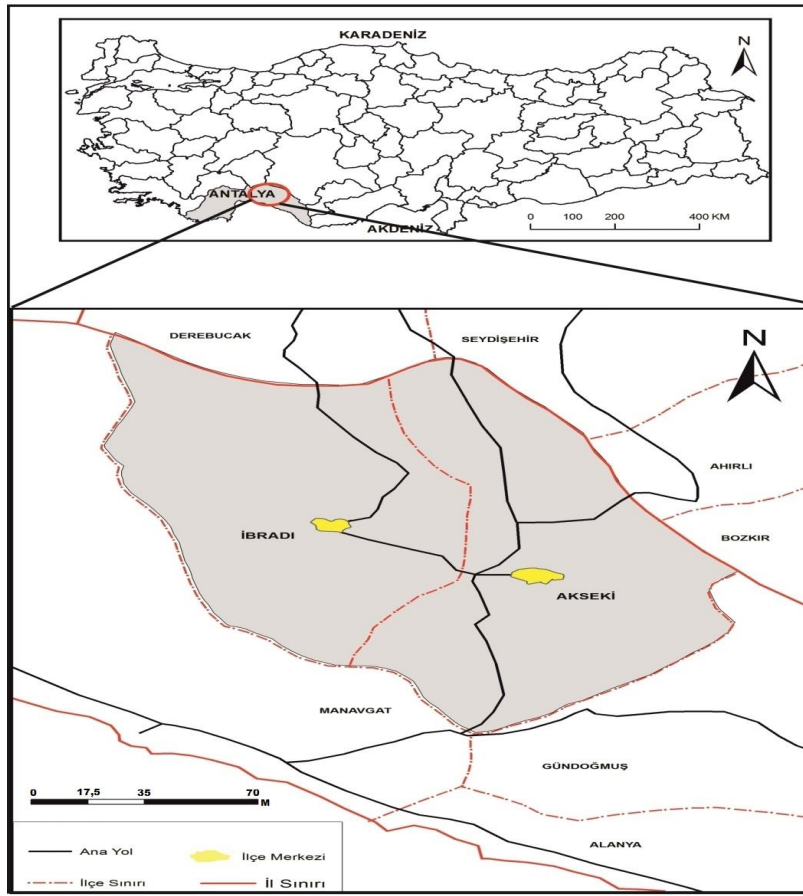
Meskenlerin kentsel gelişim ve kent yaşamı üzerindeki etkilerini konu alan çalışmalar da mevcuttur. Çalışkan ve Sarış (2008), konut türleri ile mekânsal değişim ilişkilerini; yakın geçmişi olan TOKİ uygulamalarını (Gök ve diğerleri, 2007; Hayır ve Akyol, 2009; Kara, 2010; Koca ve Karadeniz, 2014); özel konut alanlarını Aliağaoğlu (2015) ve konut-kiracı ilişkilerini ele alan çalışmalar (Aliağaoğlu, 2016) bunlar arasında sayılabilir.

Meskenlerin eklentileri ile ilgili çalışmalar arasında ise Sinop-Kastamonu yöresine özgü hasat mevsiminde yapılan dönemlik bir mesken olan “Gelik”i, (Yılmaz, 1998); Doğu ve Güneydoğu Anadolu Bölgesine özgü dönemlik mesken olan “Hollik”i (Elibüyük ve Güzel 2003); Doğu Karadeniz’e özgü ev eklentisi olan ve samanlık olarak kullanılan “Merek”i (Bekdemir ve Sever 2003); Balıkesir ve çevresinde kırsal avlu peyzajını (Köse, 2007); Türkiye örneğinde, göçebe çobanların meskenleri olan çadırları (Gürbüz, 1997) ulusal literatüre kazandıran araştırmalar öne çıkmaktadır.

4. Araştırma Alanı

Araştırma alanı, Türkiye’nin en önemli turizm merkezlerinden biri olan Antalya ilinin Akseki Dağlık Çevresinde yer alan Akseki ve İbradı ilçelerini kapsamaktadır. Akseki ilçe merkezi Antalya’ya 155 km, İbradı ilçe merkezi ise 166 km mesafede bulunmaktadır. Antalya’nın kuzey doğusunda kalan Akseki’nin batısında Manavgat ve İbradı, doğusunda

Gündoğmuş, Ahırlı ve Bozkır, kuzeyinde Beyşehir ve Seydişehir, güneyinde Manavgat ve Gündoğmuş ilçeleri bulunmaktadır. Antalya'nın kuzey doğusunda kalan İbradı'nın ise doğu ve güneydoğusunda Akseki, güney ve batısında Manavgat, kuzeyinde Derebucak ilçeleri yer almaktadır (Şekil 1).



Şekil 1. Araştırma Alanının Lokasyonu.

5. Bulgular

5. 1. Düğmeli Evlerin Temel Mimari ve Fonksiyonel Özellikleri

Yöre halkı tarafından "düğmeli ev" olarak adlandırılan mesken tipleri, Antalya İlinin "Dağlık Akseki Çevresi"nde (Erol,1993) yer alan Akseki ve İbradı ilçelerinde ve bunlara bağlı kırsal yerleşmelerde dağılışı göstermektedir. Antalya'nın rakımı en yüksek ilçeleri olan Akseki ve İbradı ilçeleri ile bu ilçelere bağlı mahallelerde en özgün formlarına rastlanan "düğmeli evler", Manavgat ve Gündoğmuş ilçelerinin Akseki ve İbradı'ya sınır

olan yerleşimlerinde de benzer formlarda gözlenmektedir. Akseki-İbradı çevresi, tarih boyunca ticaret yollarına ev sahipliği yapmanın yanı sıra, iklimik özellikler bakımından da bir geçiş yöresidir. Bu çevrenin Akdeniz'in ılıman ve iç kesimlerin soğuk karasal iklimleri arasında geçiş alanı olması da bu özgün mimari tekniğin keşfine yardımcı olmuştur. "Dügmeli evler" in dağılışı gösterdiği yerleşmeler, Akdeniz Bölgesinde diğer yerleşmelere göre daha yüksekte bulunur. Yükseltinin etkisiyle yörede etkili olan serin havanın "dügmeli evler" in inşasında kullanılan ağaçların kullanım ömrü üzerinde de olumlu etkisi olmuştur.

"Dügmeli evler" inşa tekniği ve kullanılan malzemeler bakımından karakteristik özelliklere sahiptir. İnsan-çevre ve kültür etkileşimini yansıtan "dügmeli evler", yakın çevreden kolayca temin edilebilen taş ve ağaç malzemelerin özgün bir yapı tekniğiyle inşa edildiği kültürel bir miras değer olarak dikkat çekmektedir. "Dügmeli evler" in inşasında hiçbir bağlayıcı malzeme kullanılmaz. Bütünüyle taş malzeme ve ağaç kullanımı söz konusudur. Ağaç türleri olarak, Türkiye'de dağılışı alanı daha çok Antalya-Kahramanmaraş hattıyla sınırlı kalan, işlenmesi kolay ve suya dayanıklı bir ağaç türü olan Toros Sediri (*Cedrus libani*)'nin yanı sıra Katran Ardıcı (*Juniperus oxycedrus*) tercih edilmiştir. Andız Ağacı (*Juniperus drupacea*) ve Dut (*Moraceae*) ağaçları da kullanılan diğer ağaç türleri olarak dikkati çekmektedir. Yatay gideri hatlı olan ve sedir ağacı ile yapılan evlerin "düğme" olarak adlandırılan kısımları ise andız ya da katran ağaçlarından inşa edilir. Bu fonksiyonel birim peştiyan (ya da piştuvan) olarak adlandırılır. Hatıllar; duvarların dengede kalması, duvarın yükünün azaltılması ve en önemlisi depremler esnasında gerekli esnemeyi sağlayarak yıkılma tehlikesini azaltma görevi üstlenmiştir. Doğal çevre şartları ile en yüksek düzeyde uyum gerçekleştirmiş bu kırsal yerel mimari, Anadolu'daki diğer geleneksel örneklerde benzerine rastlanmayan, ahşap iskeletli çerçeve sistem ve yığma taş duvarın oluşturduğu karma bir sistemle inşa edilmektedir (foto.1).



Foto. 1. Kuru Yığma Duvar Örneği (11.10.2015, Ormana Mahallesi).



Foto. 2. İç Mekanda Tavan Süslemesi Örneği (21.10.2015, Cevizli Mahallesi-Akseki).

"Düğmeli evler" genellikle iki katlı olarak inşa edilir. Yöre halkının temel geçim kaynağının tarım ve hayvancılığa dayalı olması nedeniyle, bu yapıların zemin katları ahır, samanlık ve kiler olarak kullanılır (ahırınzemin katta olması özellikle ısınmada tasarruf sağlamak içindir). Topografik koşulların sınırlandırıcı etkileri "düğmeli evler"de malzeme kullanımını, yer seçimini, evlerin büyüklüğünü, bahçeli ya da bahçesiz olmaları gibi birçok şekilde kendini göstermiştir. "Düğmeli evler"in yer seçiminde çevre koşullarına bağlılık dikkat çekicidir. Evlerin inşası için daha çok verimsiz araziler tercih edilirken, sınırlı olan kullanışlı araziden ekonomik faaliyetler yoluyla yararlanma benimsenmiştir. Arazi koşulları aynı zamanda evlerin formlarını ve fonksiyonel ünitelerini de belirgin olarak etkilemiştir. Arazinin engebeli olması nedeniyle genellikle bahçesiz evler yaygındır. Bahçesi olan evlerin duvarları ise, engebeli araziye uyum sağlayarak, dayanıklı olması amacıyla yüksek değildir. Üst katlar, yaşama mekânlarını oluşturan salon, oda ve köşk adı verilen birimleri içerir. Evlerin bazı ahşap kısımları doğal malzemenin tamamen el işçiliğiyle süslenmesiyle dekoratif özellik kazanmıştır (foto.2).

5.2. Akseki-İbradı Havzasındaki Turistik Çekicilikler ve Turizmin Gelişimi

Tarihsel dönemlerdeki adlandırılmasıyla Klikya, Pamfilya ve Psidyâ bölgelerinin birbirine yaklaştığı bir üçgende yer alan Akseki ve İbradı'da çok farklı medeniyetlerin ve kültürlerin izlerine rastlanmaktadır (Özkaynak,1954). Kültürel kaynakların yanı sıra doğal kaynakların da zengin olduğu bu havza, Selçuklular döneminde Antalya ve Konya arasındaki ticareti sağlamak için kullanılan tarihi ticaret yolları sisteminin bir parçasına ev sahipliği yapmıştır. Antalya'nın batı kıyıları ile iç kesimlerdeki yaylalar arasında hareket eden konar-göçerlerin de kullandığı göç yolları yine bu çevreden geçmiştir. Geçmişin bu hareketli güzergahında yer alan ve düğmeli yapılara ev sahipliği yapan yerleşmelerin

yakınlarında yer alan anıt mezarlar, su sarnıçları, tarihî düğmeli camiler, tarihi hanlar vb. unsurlar yörenin kültür turizmi potansiyelini artıran diğer kültürel öğelerdir.

Akdeniz iklimi ve karasal ikliminin geçiş alanında bulunan havzada, topoğrafyanın kısa mesafelerde ani değişim göstermesi, arazinin kırıklı ve kalkerli yapısı; birçok mağara, düden, dolin gibi karstik şekillere sıkça rastlanmasına, flora ve faunanın zengin habitat oluşturmasına yol açmıştır. Nitekim, Akseki-İbradı Havzası ormanları WWF (Dünya Doğayı Koruma Vakfı) tarafından korunmada öncelikli sıcak noktalar listesinde (Küresel 200 Eko-Bölge) yer almaktadır. Ayrıca havzada dağ keçileri için doğal yaşam alanları ve avlanma sahaları, milli parklar, av geliştirme ve yerleştirme sahaları mevcuttur. 1994 yılında UNESCO tarafından koruma altına alınan Altınbeşik Milli Parkı ve Mağarası, Üzümdere Milli Parkı diğer doğal çekicilikleri oluşturmaktadır. Bu çekicilikler havzada yayla turizmi, kayak turizmi botanik turizmi, bisiklet turizmi, kamp karavan turizmi, yaban hayatı gözlemciliği, sportif olta balıkçılığı, av turizmi, foto safari, ornitoloji (kuş gözlemciliği), trekking (doğa yürüyüşü) mağaracılık, kaya tırmanışı gibi birçok doğa temelli alternatif turizme zemin hazırlamıştır (Yılmaz, 2015; Akseki Belediyesi; Milli Parklar web; Kültür ve Turizm web; Mansuroğlu ve Baytekin: 2011).

Yörede turizmin gelişme göstermeye başlaması Antalya Mimarlar Odası'nın 1998'de başlayan koruma çalışmaları ile başlamıştır. Akseki'de "düğmeli evler" in özgün örneklerinin görüldüğü yerleşmelerde tescil ve tespit çalışmalarının yapılması bu sürece önemli katkı sağlamıştır (Uçkan ve Olcay; 1999). Esas önemli gelişme ise 2000 yılında gerçekleşmiştir. İçişleri ve Orman Bakanlığı, ÇEKÜL (Çevre ve Kültür Değerlerini Koruma ve Tanıtma Vakfı), Mimarlar Odası Genel Başkanlığı ve yöresel sivil toplum örgütlerinin taraf olarak katılmasıyla; kültürel mirasın korunması, biyolojik çeşitliliğin korunması, yöre insanının kültürel değerlerinin korunması gibi alt başlıklarla Türkiye'de ilk defa havza bazında bir yaklaşımla uygulamalı bir proje olan, Akseki-İbradı Havzası Gelişim Planı imzalanmış ve yürürlüğe girmiştir (Akseki- İbradı Havzası Geliştirme Projesi Taslağı; 2000). Resmi olarak hızlanan faaliyetlere yörede yaşayan girişimcilerin de destek vermesiyle "düğmeli evler" in otel, pansiyon ve restoran vb işletmelerle turizme kazandırılma süreci başlamıştır.

5.3. Anket Bulguları

"Düğmeli evler" Akseki-İbradı ilçelerindeki yerleşmelerin tamamında görülür. Yöredeki düğmeli evler Süleymaniye mahallesi (Akseki) dışında, bu iki ilçenin tüm yerleşmelerinde kullanılır durumdadır. Geçmişe ait düğmeli ev örnekleri bulunan Süleymaniye mahallesinde, yeni konutların inşasında bu geleneksel tarz ve teknik terk edilmiş görünmektedir. Esasen günümüzde, sadece turizmle bağlantı kurabilmiş olan yerleşmelerde "düğmeli evler" in yeniden inşasına rastlamak mümkündür (Sarıhacılar Mah./Akseki ve Ormana Mah./İbradı). Diğer yerleşmelerde ise sadece restorasyon ve tamir amaçlı küçük girişimler söz konusudur. Uzun süredir Akseki ve İbradı ilçelerinden dışarıya olan göçler, bu çevrede yeni meskenlere talep oluşturmadığından, "düğmeli ev" tekniğiyle inşa edilen meskenler de zamanla azalmıştır. Bu süreçte geleneksel inşa tekniği de kaybolmaya yüz tutmuştur.

Anket bulgularımıza göre araştırma alanında dağılışı gösteren "düğmeli evler" in toplam meskenler içindeki oranı % 38,2 olarak bulunmuştur. "Düğmeli evler" çeşitli duvar örme teknikleriyle inşa edilebilmektedir. Fakat bunlar arasında en yaygın olan yöntem "kuru yığma duvar tekniği" dir (% 90,6). Tercih edilen diğer yöntemler "Horasan tekniği" (% 3,4) ve özellikle 1970'li yıllardan itibaren yaygınlaşma gösteren "çimentolu örme tekniği"dir (% 6). Bazı yerleşmelerde tüm meskenler "düğmeli ev" formundadır (Hüsamettinköy, Belenalan, Sarıhacılar mahalleleri/Akseki). Bu yerleşmelerde modern inşaat malzemeleri ile (tuğla, briket vb) yapılan hiçbir mesken örneği halen söz konusu değildir. (foto.3).

Günümüzde yörede yeni mesken inşaatının nadiren görüldüğü birçok yerleşmede, gözlenen inşaat faaliyetleri genellikle geçmişte büyük şehirlere göç etmiş fakat yaz tatillerini köyde geçirmeyi tercih eden kişiler tarafından yapılmaktadır. Eskiyen "düğmeli evler" in tadilatı ve restorasyonu da çok yaygın değildir. Çünkü "düğmeli evler" in dağılışı gösterdiği kırsal çevrede nüfus yaşlıdır. Yaşlı kişiler tadilat işlerine fiziksel ve maddi güçleri yetmediğinden eski meskenlerle yetinmektedir.

"Düğmeli evler" in ilk örneklerinin hangi tarihe kadar uzandığı kesin olarak bilinmese de, kullanılabilir durumda ve günümüze ulaşan en eski örneklerin yapım tarihleri günümüzden 330 yıl öncesine tarihlenmektedir. En eski örneklerin temsilcisi durumundaki meskenler hala yaygın olarak kullanılmaktadır. Anketlerden elde edilen verilere göre yöredeki "düğmeli evler" in büyük bir kısmı (% 82,5), 100 yıldan daha eskidir.



Foto. 3. Günümüzde Faal Olmayan, Yöreye Özgü Mimari İle Yapılmış Okul Binasından Görünüm. Okul Binasının da Geleneksel Halk Mimarisini Yansıtmaları Oldukça İlgi Çekici Bir Özelliğidir (22.03.2016, Belenalan Mahallesi- Akseki).

"Düğmeli evler" in konut amacı dışında kullanım örnekleri yaygın değildir. Yörede az sayıda "düğmeli ev" in samanlık (Cemerler, Çukurköy mahalleleri/Akseki), depo (Akseki merkez ve Mahmutlu Mahallesi), işyeri (kalaycı dükkanı) (Çaltılıçukur Mahallesi/Akseki)

gibi farklı amaçlarla kullanıldığı belirlenmiştir. Bunlardan ayrı olarak; birçok yerleşmede halen dışarıdan gelen misafirlerin konaklama ihtiyaçlarını ücretsiz karşılayabildiği konuk evleri ve konaklar mevcuttur (İbradı merkez, Ürünlü ve Ormana mahalleleri vd.). "Düğmeli evler" yörede sadece 8 yerleşmede turizme kazandırılmıştır (% 0,7). Bu 8 yerleşmedeki düğmeli evlerin 4'ü müze, 4'ü kültür evi, 3'ü restaurant, 1'i bilgi merkezi, 1'i sanat evi, 10'u pansiyon (Foto.4) ve 4'ü otel olmak üzere toplamda 27 adettir. Bu yerleşmeler; Akseki merkez ve Sarıhacılar, Bucakalan, Emiraşıklar, Cevizli, Süleymaniye mahalleleri ile İbradı'ya bağlı Ormana ve Ürünlü mahalleleridir. Ancak bu yerleşmelerin hepsinde turizmin gelişimi aynı düzeyde değildir. Yörede turizmin aktif olarak geliştiği yerleşmeler; Akseki Sarıhacılar, Emiraşıklar ve Bucakalan Mahalleleri ile İbradı'nın, Ormana ve Ürünlü mahalleleridir. Konaklama hizmeti veren "düğmeli evler" in toplam "düğmeli evler" içindeki oranı ise sadece % 0,4'tür. Bu işletmelerin toplam yatak kapasitesi ise 200'dür.



Foto. 4. Pansiyon Olarak İşletilen Bir "Düğmeli Ev" in Odasından Görünüm (06.10.2015, Ürünlü Mahallesi- İbradı).

Sadece 17 yerleşmede (% 35,7) (Akseki merkez ile birlikte 14 yerleşme, İbradı merkez ile birlikte 3 yerleşme) koruma, tescilleme tamir, restorasyon, yeniden inşa türü faaliyetleri için çeşitli kurum, kuruluş tarafından danışmanlık ve maddi destek sağlandığı belirlenmiştir. Bu kurum ve kuruluşlar Çekül Vakfı (Çevre ve Kültür Değerlerini Koruma Vakfı), BAKA (Batı Akdeniz Kalkınma Ajansı) Akdeniz Belediyeler Birliği, Antalya Valiliği, Antalya İl Koruma Genel Müdürlüğü, Mimarlar Odası Antalya Şubesi, Tabiat ve Kültür Varlıklarını Koruma Kurulu (v.d.), yerel dernekler ve belediyeler olarak tespit edilmiştir. Bu desteklerle 463 ev tescillenmiş (yöredeki düğmeli evlerin % 12,3'ü) ve 827 ev koruma altına alınmıştır (yöredeki düğmeli evlerin % 23,4'ü).

Araştırma alanındaki "düğmeli evler" in yaklaşık %70'inde aileler barınmakta iken yaklaşık % 30'u metruk durumdadır. Metruk durumda olan evlerin yaklaşık % 60'ının ağır,

%40'ının hafif ve orta düzeyde onarım ihtiyacı bulunduğu tespit edilmiştir. Metruk olduğu halde oturlan meskenlerin oranı ise % 2 olarak bulunmuştur.

Tablo 2. Mahalle Muhtarlarının Düğmeli Evlerle İlgili Sunulan Yargılara Verdiği Yanıtların Dağılımı.

		Tamamen Katılıyorum	Katılıyorum	Fikrim Yok	Katılmıyorum	Kesinlikle Katılmıyorum
Düğmeli evlerin turizm potansiyeli olduğunu düşünüyorum.	Frekans	24	17	10	4	2
	Yüzde	% 42,1	% 29,8	% 17,5	% 7,0	% 3,5
Günümüzde düğmeli evlere ilginin arttığını düşünüyorum.	Frekans	19	12	6	12	8
	Yüzde	% 33,3	% 21,1	% 10,5	% 21,1	% 14,0
Mahallemiz düğmeli evler sayesinde tanınır oldu.	Frekans	7	15	9	15	11
	Yüzde	% 12,3	% 26,3	% 15,8	% 26,3	% 19,3
Düğmeli evlerin tanıtımına önem verildiğini düşünüyorum.	Frekans	16	13	12	6	10
	Yüzde	% 28,1	% 22,8	% 21,1	% 10,5	% 17,5
Hediyelik eşya olarak düğmeli ev maketlerinin yapılması tanıtıma katkı sağlayacaktır.	Frekans	24	18	8	4	3
	Yüzde	% 42,1	% 31,6	% 14,0	% 7,0	% 5,3
Mahallemizde tanıtım için festivaller ve resim sergileri düzenlenmeli.	Frekans	22	23	5	4	3
	Yüzde	% 38,6	% 40,4	% 8,8	% 7,0	5,3
Düğmeli evler sayesinde mahallemizde turizme bağlı olarak ekonomi canlandı.	Frekans	4	8	4	14	27
	Yüzde	% 7,0	% 14,0	% 7,0	% 24,6	% 47,4

"Düğmeli evler" in kullanılamaz durumda olmasının en temel nedeni, göçlerin etkisiyle yerleşmelerde nüfusun azalmasıdır. Ancak yöreden dışarıya yapılan göçlerin "düğmeli evler" üzerinde olumlu etkileri de olmuştur. Çünkü bu sayede, terk edilmiş ve kullanılmayan bazı "düğmeli evler", orijinal formu bozulmadan günümüze değin ulaşabilmiştir. "Düğmeli evler" in geleceğini olumsuz etkileyen diğer faktörler şu şekilde belirlenebilir: miras anlaşmazlıkları, yangınlar, modern malzeme ve yöntemlerle ev inşa etmenin yaygınlaşması, restorasyon maliyetlerini karşılayacak sermaye ve tasarruf yetersizliği, bilirkişilere danışmadan yapılan tamir ve diğer uygulamalar.

Günümüzde "düğmeli evler"i geleneksel teknikle inşa edecek yeni ustalar yetişmemektedir. Geçmişte, yöredeki tüm yerleşmelerdeki evlerin çoğu, o yerleşmede yaşayan ustalarla birlikte yapılırken (% 84,3'ü), diğer kısmı ise sadece komşu yerleşmelerde yaşayan inşaat ustaları tarafından yapılmıştır (% 15,7'si).

"Düğmeli evler"in inşasında en yaygın kullanılan malzemeler olan ağaç ve taşın yanı sıra evin içini sıvamakta kullanılan beyaz killi toprak, genellikle yerleşmelere en yakın yerlerden temin edilmektedir. 1970'li yıllardan sonra yörenin ulaşım bağlantılarının gelişme göstermesiyle birlikte modern inşaat malzemelerinin yöreye girişi hız kazanmıştır. Malzeme temininin yerleşmelere en yakın ilçe merkezine ve diğer ilçelere doğru kaydığı bu süreçte geleneksel "düğmeli evler"in inşası da ortadan kalkmıştır. Ancak son yıllarda birkaç yerleşmede (İbradı ilçe merkezi ile bu ilçedeki Ormana, Ürünlü mahalleleri; Sarıhacılar, Emiraşıklar, Bucakalan mahalleleri/ Akseki) bazı meraklı girişimciler tarafından bazı düğmeli evler restore edilmiştir. Birkaç "düğmeli ev" de aslına uygun şekilde yeniden inşa edilerek, pansiyon ve otel olarak turizme kazandırılmıştır (Ormana Mahallesi/İbradı ve Sarıhacılar Mahallesi/Akseki).

Mahalle muhtarlarına uygulanan anketin bir bölümünde bazı yargılar sunulmuş ve uygun yanıtın verilmesi istenmiştir. Yanıtlar beş nokta Likert Ölçeği ile "kesinlikle katılmıyorum" ile "tamamen katılıyorum" aralıklarında ölçülmüştür (tablo 2). Verilen yanıtlar genel olarak yöredeki muhtarlar arasında bazı yargılarda fikir birliği, bazı yargılarda ise görüş ayrılığı olduğunu ortaya koymuştur. Bununla birlikte "düğmeli evler"in turizm potansiyelinin olduğu", "hediyelik eşya olarak düğmeli evlerin maketlerinin yapılmasının tanıtıma katkı sağlayacağı", "tanıtım için festivaller ve resim sergilerinin düzenlenmesinin yararlı olacağı" vb. değerlendirme ifadeleri yüksek düzeyde onaylanmıştır.

Festivaller ve fuarlara katılımların tanıtım ve turizmin geliştirilmesi hedeflerine yardımcı olduğu bilinmektedir. Çalışma alanındaki hemen hemen bütün mahallelerde toplanma günleri, geleneksel yerel ve bölgesel nitelikte festivaller vb. etkinlikler düzenlenmektedir. Son yıllarda yörede uluslararası nitelikte festivaller de düzenlenmektedir. Bu tür etkinliklere Akseki'ye bağlı Sarıhacılar'da gerçekleştirilen Dünya Çocuklarının Toroslar'da Dostluk Buluşması Festivali ve İbradı'ya bağlı Ormana Mahallesinde düzenlenen ARTOROS Uluslararası Kültür ve Sanat Festivali örnek olarak verilebilir. Bunlardan ayrı olarak ITB Berlin Turizm Fuarı'nda (2016, Almanya), Avrupa'nın En İyi Köyü Konferansında (2015, İtalya), City Expo Antalya ve Expo 2016'da "düğmeli evler"in ve yörenin tanıtımları gerçekleştirilmiştir (foto.5).

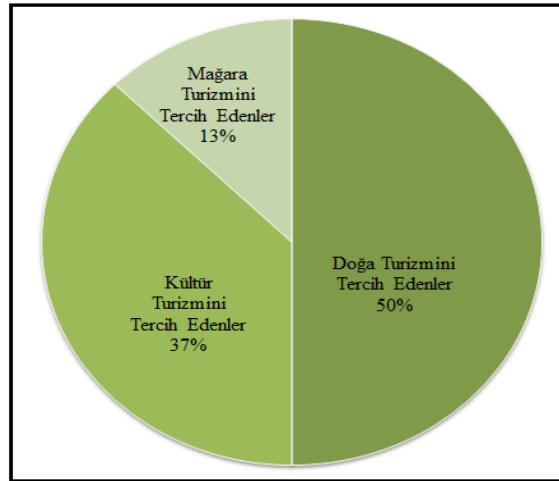
Geleneksel Bir Mesken Tipinin Turizmde Çekicilik Potansiyelinin Araştırılması: "Düğmeli Evler" (Antalya) Örneği



Foto. 5. Expo 2016 (Antalya)'da "Düğmeli Evler" in Tanıtımı İçin Hazırlanmış Bir Maket Ev Örneği (26.09.1016, Antalya).

5.4. Bölgenin Turizm Potansiyeli ve Analizi

Doğa, kültür ve mağara turizmi gibi alternatif turizm potansiyeline sahip olan yöreye, "düğmeli evler" in oluşturduğu çekiciliğin de etkisiyle 2010 yılından sonra düzenli olarak turlar düzenlenmeye başlanmıştır. Günümüzde yöreye yapılan ziyaretlerin amaçları arasında ilk sırayı macera ve sportif turizm aktivitelerini kapsayan doğa turizmi yer alırken; ikinci sırayı kültür turizmi, üçüncü sırayı mağara turizmi almaktadır (şekil 2).



Şekil 2. Düğmeli Evler İçin Tur Düzenleyen Operatörlere Göre, Yöreye Gelen Turistlerin Turizm Tercihlerinin Dağılışı.

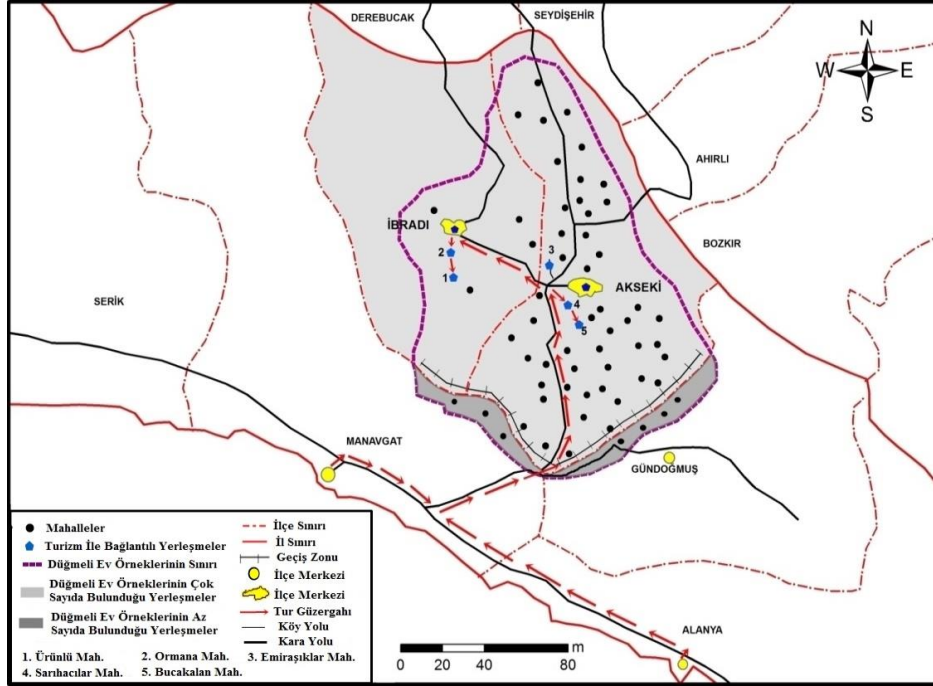
Akseki ve İbradı'ya ulaşan ziyaretçilerin büyük bir çoğunluğu Antalya'nın diğer ilçelerinden (en fazla Alanya ve Manavgat ilçelerine turist olarak gelenler) tur operatörleri aracılığıyla gelmektedir. "Düğmeli ev" örneklerinin bulunduğu yerleşmeleri gezmeye gelen ziyaretçilerin sayıları birbirinden oldukça farklılık göstermektedir. Örneğin bir yıllık süre boyunca Akseki'ye bağlı olan Bucakalan Mahallesi 5000 ziyaretçiyi ağırlarken, İbradı'ya bağlı olan Ormana mahallesi 30 000 ziyaretçiyi ağırlamaktadır. Gelen ziyaretçilerin çoğunun bu çevreye daha önce de geldiklerini belirtmeleri ve böyle bir mimari örneğe ilk kez rastladıklarını ifade etmeleri, "düğmeli evler"ın turizmde çekicilik rolünün güçlü oluşuna işaret etmektedir. Yöredeki ziyaretçilerin % 99'u yabancı, %1'i ise yerlidir. Yabancı ziyaretçiler başta Almanya olmak üzere çeşitli Avrupa ülkelerinden gelmektedir. Turlarla yöreye ulaşan ziyaretçilerin tamamı bu ziyaretlerinin günübirlik olduğunu, burada konaklama yapmadıklarını belirtmektedir. Yörede konaklama yapan ziyaretçiler genellikle turlar dışında bireysel ve küçük gruplar olarak hareket eden, kültür turistleridir.

Esasen yılda 30 bini aşan ziyaretçi potansiyeline sahip yörede, bu ziyaretlerden en büyük payı İbradı ilçesine bağlı Ormana ve Ürünlü mahalleleri alırken; bu yerleşmeleri Akseki'nin Sarıhacılar ve Bucakalan Mahalleleri takip etmektedir. Yöre turizminin gelişmesinde bu çevredeki yerleşmelerde yaşayan girişimcilerin faaliyetleri de etkili olmuştur. Anket sonuçlarından elde ettiğimiz bilgilere göre "turizmin yerleşmelere ekonomik katkısı olduğunu düşünenlerin" oranı hayli yüksektir (%57,1). Yörede turizmin belirli yerleşmelere sıkışmasına karşın, "düğmeli ev" örnekleri bulunan diğer yerleşmelere doğru yayılış göstermemesinin esas nedeni, diğer yerleşmelerde henüz turizm altyapısının olmayışı ve turizmin yerel toplum tarafından yeterince benimsenmemesinden kaynaklanmaktadır (şekil 3). Bununla birlikte bu sonuç üzerinde, yöreye gelen turistlerin genellikle günübirlik amaçla gelmesi; sadece beş yerleşme (İbradı'ya bağlı Ormana, Ürünlü mahalleleri ve Akseki'ye bağlı Bucakalan, Sarıhacılar ve Emiraşıklar mahalleleri) haricinde "düğmeli evler"de konaklama olanağının olmayışı; tanıtım faaliyetlerinin yetersizliği, turizme açılma ve turizmi geliştirme konusunda henüz girişimlerin olmaması gibi faktörler de etkili olmuştur (şekil 3).

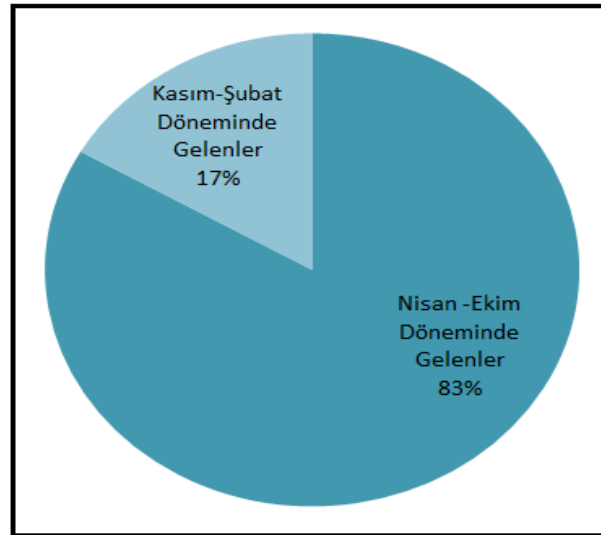
Tur operatörleri aracılığıyla yöreye gelen ziyaretçilerin eğitim yaş ve cinsiyet gibi parametreleri hakkında da bilgiler elde ettiğimiz çalışmada, ziyaretçilerin eğitim seviyesinin genellikle yüksek olduğu, hemen hemen her yaş grubundan katılımın olduğu (% 28,6'sı 40 yaş altı; %71,4'ü 40 yaş ve üzerinde). Ziyaretçilerin büyük bölümünün 40 yaş ve üzerindeki yaş aralığında olması, gelen ziyaretçilerin genellikle küçük çocuklu aileler tarafından tercih edilmesiyle yakından ilişkilidir.

Yöreye gerçekleştirilen turistik amaçlı ziyaretlerin hemen hemen yılın tüm aylarına dağılım göstermesi olumlu bir özelliktir (şekil 4). Genç ziyaretçiler yöreyi ziyaret için daha çok yaz aylarını tercih ederken, ileri yaş gruplarındaki ziyaretçiler yaz mevsiminde yüksek sıcaklıklardan rahatsız olmaları nedeniyle özellikle kış aylarını tercih etmektedir. Yöreye yapılan ziyaretlerde yaş gruplarına göre farklı mevsimlerin tercih edilmesi, turizmin yıl içinde dengeli dağılış göstermesine yardımcı olmuştur.

Geleneksel Bir Mesken Tipinin Turizmde Çekicilik Potansiyelinin Araştırılması: "Düğmeli Evler" (Antalya) Örneği



Şekil 3. Düğmeli Evlerin Dağılımı Gösterdiği Yerleşmeler ile Turizmde Düğmeli Evlerden Yararlanılan Yerleşmelerin Dağılımı.



Şekil 4. Gelen Ziyaretçilerin Yıl İçindeki Dağılımı.

6. "Düğmeli Evler" in SWOT Analizi

Araştırma kapsamında Akseki ve İbradı ilçelerinin ilçe merkezlerinin yanı sıra, bu ilçelerdeki tüm mahalle muhtarlarıyla yapılan anket ve bilirkışı görüşmelerinin sonucunda elde edilen verilerle SWOT analizi yapılmıştır. Analiz kapsamında "düğmeli evler" in kullanım durumları ve fonksiyonları ile turizm potansiyeli değerlendirilmiş; iç çevrede oluşabilecek, güçlü ve zayıf yönler ile dış çevreden gelebilecek fırsat ve tehdit unsurlarının belirlenmesine çalışılmıştır. Bu saptamalar, sahanın gelecekteki turizm durumu hakkında öngörü ve strateji geliştirilmesine yardımcı olabilecektir.

Tablo 2. Düğmeli Evlerin Dağılım Gösterdiği Alanda Mevcut Durum ve Turizm Potansiyelinin SWOT Matrisi.

		Güçlü Yönler -S		Zayıf Yönler -W	
SO Stratejileri	Güçlü yönler fırsatları avantaja çevirmek için kullanılır.	1	Özgün örneklerin bugüne ulaşabilmiş olması,	1	Günümüzde Düğmeli evleri yapacak ustaların yetişmemesi,
WO Stratejileri	Zayıf yönlerin üstesinden gelmek için fırsatlardan yararlanır	2	Halkın turizme sıcak bakması,	2	Düğmeli Evlerin bakım, onarım maliyetlerinin çok yüksek olması,
ST Stratejileri	Tehditlerden kaçınmak için güçlü yönler kullanılır.	3	Son yıllarda birkaç yerleşmede düğmeli evlerin turizme kazandırılmış olması,	3	Turizm bilincinin bütün yerleşmelerde aynı olmaması.
WT Stratejileri	Tehditlerden kaçınmak için zayıf yönler minimize edilir.	4	Alternatif turizm potansiyelinin olması,	4	Yörenin yeterince tanınır olmaması,
		5	Koruma altına alınmış evlerin olması,	5	Tanıtım eksikliklerinin olması.
		6	Koruma, tescil işlemlerinin devam ediyor olması,	6	Genç nüfusun az olması,
		7	Turizm yatırımlarının günümüzde hız kazanması.	7	Evlerin günümüz ihtiyacına cevap verememesi.
SO Stratejileri		Fırsatlar-O		Tehditler-T	
1	Özgün mimarinin ulusal ve uluslararası tanıtım ve reklam çalışmalarında öne çıkarılması yararlı olacaktır.	1	Bu mimarinin dünyada hiçbir yerde görülmemesi,	1	Aslına uygun olmayan yapıım yöntemleri,
2	Desteklerin yeterli hale gelmesi ile evlerin korunması ve turizme kazandırılması artacaktır.	2	Turizm sayesinde evlerin korunurluğunun mümkün olması,	2	Yörede turizmin gelişmesine öncülük edecek insanların yetersiz olması,
3	Özgün örneklerin bozulmadığı yerlerde UNESCO dünya miras listesine adaylık başvurusu yapılabilir.	3	Antalya'ya olan mesafe yakınlığı,	3	Gelen turistlerin konaklama yapmadan ayrılması ve aynı güzergahları kullanmaları,
		4	Girişimcilerin alanda yatırımlar yapması,	4	Koruma konusundaki yetersizlikler,
		5	Destekleyen kuruluşların varlığı,	5	Evlerin yangınlara maruz kalması.
		6	Turizmin tüm yıla yayılması,	6	Ulaşım olanaklarının yetersizliği,
		7	Doğa, tarih ve kültür turizmine olan ilginin artması,	7	Göç nedeniyle evlerin yıkılma sürecine girmesi,
		8	Bölgenin tanınırlığının her geçen gün artması.		
		9	Tanıtım için fuar ve festivallere katılımın olması.		
WO Stratejileri		ST Stratejileri		WT Stratejileri	
1	Halka turizm konusunda eğitim programları düzenlenebilir,	1	Turizmin yaygınlaşması ile genç nüfusun göçü önlenir,	1	Ulaşım güzergahlarının iyileştirilmesi ve çeşitlendirilmesi ile gelen turist sayısı artabilecektir.
2	Destekleyen kuruluşların önderliğinde atölyeler açılarak ustalar tarafından düğmeli evler	2	Yapılacak entegre turizm çalışmaları ile hem yörenin alternatif turizm potansiyeli	2	Halka turizm bilincinin

Geleneksel Bir Mesken Tipinin Turizmde Çekicilik Potansiyelinin Araştırılması: "Düğmeli Evler" (Antalya) Örneği

3	yapacak gençler yetiştirilebilir. Liseler ve MYO okulu bünyesinde inşaat, restorasyon programları açılabilir.	gelişecek, hem de düğmeli evlerden konaklama, amaçlı yararlanılabilecektir.	kazandırılması ile koruma ve tanıtım faaliyetleri bütün yerleşmelere yayılabilecektir.
4	Turizme konu olmamış yerleşmelerde yatırım çalışmaları başlatılarak tanınırlığı artırılabilir.		3 İyi bir planlama ile direk ülkelerinden getirilen turistler konaklama yaparak, bölge ekonomisine katkı sağlayacaklardır.

SWOT analizi sonuçları "düğmeli evler" in görüldüğü yerleşmelerin iç durumlarından kaynaklanan zayıf yönlerinin genellikle evlerin bakımı, onarımı, yapımı ve turizm bilinci ile tanıtımı konularında yetersiz olduğunu göstermektedir. Akseki ve İbradı ilçelerinde bulunan çok programlı liselere ve Akseki MYO bünyesine restorasyon, inşaat, turizm ve kültürel miras vb. bölümlerin eklenmesi, yöredeki kültürel miras değerlerin gelecek nesillere taşınmasına yardımcı olabilecektir.

Belirlenen dış kaynaklı tehditler ise bölgede yaşayan insanların bireysel olarak aşabileceği nitelikte değildir. Koruma konusunda desteklerin ve kaynakların yeterli düzeye getirilmesi, ulaşım olanaklarının iyileştirilmesi ile turizm ve ekonomi canlanacak, yok olma tehdidi söz konusu olan bu geleneksel halk mimarisi ve mesken örnekleri yaşatılabilecektir.

7. Sonuç ve Öneriler

"Düğmeli evler" in sadece Toroslarda Akseki-İbradı yöresinde sınırlı bir dağılışı özelliği göstermesi bu geleneksel mesken örneğini oldukça ilgi çekici kılmaktadır. Antalya ilinin deniz seviyesinden en yüksekte yer alan iki yerleşmesinde, genellikle orman alt sınırına komşu alanlarda kurulu yerleşmelerde gözlenen bu geleneksel meskenlerin günümüze değin ayakta kalabilmesinin en büyük nedeni yine yörenin coğrafi özelliklerinde saklıdır. Yörenin yüksek ve engebeli arazi koşulları ulaşım olanaklarını olumsuz etkileyerek, yörenin modern inşaat malzemeleri ve yeni-modern yapım teknikleriyle geç tanışmasına yol açmıştır. Doğal çevre koşulları böylece yöreye özgü mesken geleneğinin uzun yıllar boyunca korunmasına yardımcı olmuştur. Yöre insanı, çevre şartlarının etkisi altında gelişen kültürüyle yörenin sunduğu doğal kaynak ve malzemelerden seçimini yaparak, kendi ihtiyaçları için en iyi uyarlamayı yapmayı ve en iyi yararlanma yolunu keşfetmeyi bilmiştir.

Malzeme kullanımı, inşa tekniği ve şekilsel form özellikleriyle özgün bir mimari karaktere sahip olan "düğmeli evler" doğal çevreden kolaylıkla temin edilen taş ve ağaç malzemeden inşa edildiği için aynı zamanda ekolojik bir mimari geleneği temsil etmektedir. 1960'lı yıllara kadar "düğmeli evler" i inşa eden ustaların hemen her yerleşmede ve her aile çevresinde bulunması, meskenlerin yapımının imece usulüyle nesilden nesile aile içinde öğrenilerek devam etmesi, bu geleneğin uzun süre yaşamasına katkı sağlamıştır. Ancak; 1970'lerden başlayarak yöredeki ulaşım yollarının iyileşmesine bağlı olarak, modern inşaat malzemeleri yöre inşaatlarında yaygın olarak kullanılmaya başlanmış ve (çimento, kiremit, tuğla vd.) bu süreçte geleneksel mesken formu giderek ortadan kalkmıştır. Bu geleneğin yapımı ve yaşatılması günümüzde destekçiler ve ustalar tarafından açılacak atölyeler sayesinde genç ustaların yetişmesiyle mümkün olabilecektir.

Yörede ilk olarak doğa temelli turizm faaliyetleriyle görünür hale gelen turizm, daha sonra "düğmeli evler" in tanınırlığının artması ile çeşitlenmiştir. "Düğmeli evler" in tanıtım ve korunması çalışmalarının bütün yerleşmelerde hız kazanmasıyla, özgün "düğmeli ev" örneklerinin görüldüğü bütün yerleşmeler ekonomik olarak turizmden yarar sağlayabilecektir. Ekonomik geçim kaynakları sınırlı olan bu yörede geleneksel değerlerin korunması ve yaşatılmasında turizmin aracılığı önemli yarar sağlayacaktır.

"Düğmeli evler" in dağılışı gösterdiği yörenin bölgesel ve ulusal ölçekte korunması çalışmalarının yanı sıra, yöre belediyeleri ile T.C. Kültür ve Turizm Bakanlığı'nın işbirliği ile "düğmeli evler" in UNESCO Dünya Kültür Mirası olarak tescillenmesi amacıyla başvuru sağlanması önem taşıyan bir konudur. "Düğmeli evler" in elde edeceği uluslararası himaye statüsü aynı zamanda yörenin tanınırlığını da uluslararası boyuta taşıyacaktır.

Doğa, tarih ve kültürel çekiciliklerin hayli zengin olduğu yörede, turizmin mevsimsellik sorunu bulunmamaktadır. Yöreye yapılan turist ziyaretleri yılın tüm aylarına dağılmış olsa da belirli yerleşmelere sıkışmış durumdadır. Oysa turizm faaliyetlerinin "düğmeli ev" örneklerinin bulunduğu tüm kırsal yerleşmelere dengeli bir şekilde dağıtılması ile istihdam olanakları artacak ve yöre yerleşmelerinden dışarıya olan göçlerin önüne geçilebilecektir.

Küreselleşme ve modernleşme süreçleri bir yandan doğa ve kültürel çevreler üzerinde "aynılaştırıcı" olumsuz etkiler oluştururken; bir yandan bu duruma karşı gelişen tepkilere bağlı olarak geleneksel miras değerlerin günümüzde daha iyi anlaşılmasına ve önem kazanmasına yol açmaktadır. Günümüzde küreselleşme ve modernizmin etkisiyle giderek aynı görünüm kazanan çevrelere bir tepki olarak geleneksel-kültürel çevrelere karşı değerbilirliğin ve saygının arttığı bir döneme tanıklık edilmektedir. İnsan-kültür ve mekan etkileşimini en iyi şekilde yansıtan Anadolu'nun bu yerel-geleneksel-kültürel miras değeri de yakından tanınmayı ve geleceğe bir miras olarak bırakılmayı hak etmektedirler.

Kaynakça

- Aliagaoglu, A., (2015), *Balıkesir Şehrinde Güvenlikli Siteler, Çağdaş Kent Örneği*. Doğu Coğrafya Dergisi, Cilt:20, Sayı: 34, Erzurum, s.157-169, <http://e-dergi.atauni.edu.tr/ataunidcd/article/view/5000112544/5000119843>, 09.11.2016.
- Aliagaoglu, A., (2016), *Balıkesir Şehri'nde Kiracılık*. Doğu Coğrafya Dergisi, Cilt:21, Sayı:36,Erzurum, s. 183-200, <http://e-dergi.atauni.edu.tr/ataunidcd/article/view/5000171891/5000171081>, 09.11.2016.
- Altaş, N. T. ve Diğerleri, (2006), *Domaniçte Kır Meskenleri*. Doğu Coğrafya Dergisi, Cilt:11, Sayı:16, Erzurum, s. 63-88.
- Bekdemir, Ü., Sever, R., (2003), *Şavşat ve Çevresinde Tipik Bir Ev Eklentisi: Merek*. Doğu Coğrafya Dergisi, Cilt:8, Sayı: 9, Erzurum, s. 79-92.
- Boyd, S., (2001), "Cultural And Heritage Tourism In Canada: Opportunities, Principles And Challenges". *Tourism And Hospitality Research* .3(3), p. 211-233. <http://thr.sagepub.com/content/3/3/211.full.pdf+html>. 25.05.2016.
- Çalışkan, V. ve Sarış, F., (2008), *Çanakkale Şehrinde Üniversite ve Konut İlişkisi*. Doğu Coğrafya Dergisi, Cilt:13, Sayı:20, Erzurum, s.215-237.
- Çevre ve Kültürel Değerleri Koruma Vakfı, (2000), Akseki- İbradı Havzası Geliştirme Protokolü.
- Demir, E., (2002), *Adıyaman Ovasındaki Kır Yerleşmelerinde Mesken Tipleri*. Türk Coğrafya Dergisi, Sayı: 39, İstanbul, s. 55-78. <http://dergipark.ulakbim.gov.tr/tcd/article/viewFile/1074000193/1074000186>, 06.06.2015.
- Doğanay, H. ve Orhan, F., (2014), *Şavşat'ta Geleneksel Köy Meskenleri ve Başlıca Sorunları*. Atatürk Üniversitesi Sosyal Bilimler Enstitüsü Dergisi, Cilt: 18, Sayı: 1, Erzurum, s. 273-297, <http://e-dergi.atauni.edu.tr/ataunisobil/article/view/5000033568/5000033596>, 06.06.2015.
- Doğanay, H., (1997), *Türkiye Beşeri Coğrafyası*. Erzurum Milli Eğitim Basımevi, İstanbul.
- Elibüyük, M. ve Güzel, A., (2003), *Şanlıurfa İli'nde Dönemlik ve Geçici Bir Yerleşme: Hollik*. Coğrafi Bilimler Dergisi, Cilt:1, Sayı: 1, Ankara, s.55-67, <http://dergiler.ankara.edu.tr/dergiler/33/822/10449.pdf>, 11.10.2016.
- Emekli, G., (2005), *Avrupa Birliği'nde Turizm Politikaları ve Türkiye'de Kültürel Turizm*. Ege Coğrafya Dergisi, Sayı:14, İzmir, s. 99-107.
- Emekli, G., (2014), *İkinci Konut Kavramı Açısından Turizm Coğrafyasının Önemi ve Türkiye'de İkinci Konutların Gelişimi*. Ege Coğrafya Dergisi, Cilt: 23, Sayı:1 İzmir, s. 25-42, <http://coğrafya.ege.edu.tr/15-1-4-%20emekli.pdf>, 10.11.2016.

- Erol, O., (1993), *Türkiye'nin Doğal Yöre ve Çevreleri*. Ege Coğrafya Dergisi, Sayı: 7, İzmir, s. 13-41.
- Gök, Y. Ve Diğerleri, (2007), *Aşkale Depremlerinden Sonra İnşa Edilen Konutların Sosyo-Ekonomik Yönden İncelenmesi*. Doğu Coğrafya Dergisi, Cilt: 12, Sayı:18, Erzurum, s.111-133.
- Gök, Y. ve, Kayserili, A., (2013), *Geleneksel Erzurum Evlerinin Kültürel Coğrafya Perspektifinden İncelenmesi*. Doğu Coğrafya Dergisi. Sayı: 30, Erzurum, s.175-216. <http://dergipark.ulakbim.gov.tr/ataunidcd/article/view/1021010002>, 24.05.2016.
- Göney, S., (1965), *Mengen Havzasındaki Köy Meskenleri*. İstanbul Üniversitesi Coğrafya Enstitüsü Dergisi, Cilt: 8, Sayı: 15, İstanbul, s. 112-132.
- Göney, S., (1973), *Büyük Menderes Bölgesinde Köy Meskenleri*. İstanbul Üniversitesi Coğrafya Enstitüsü Dergisi, Cilt: 10, Sayı: 18-19, İstanbul, s. 307- 337.
- Göney, S., (1976), Adana Ovaları 1, İst. Üniv. Coğ. Enst. Yay. No: 88, İstanbul.
- Göngördü, E., (2003), Türkiye'nin Turizm Coğrafyası. Nobel Yayın Dağıtım, Ankara.
- Göngördü, E., (2011), Üniversiteler için Türkiye'nin Beşeri ve Ekonomik Coğrafyası (5. Basım). Nobel Yayıncılık, Ankara.
- Gürbüz, O., (1997), *Türkiye'de Göçebe Mesken Örneği: Çadır*. Türk Coğrafya Dergisi, Sayı: 32, İstanbul, s. 185-197.
- Güzel, A., (2013), *Coğrafi Özellikleri Bakımından Anadolu Şehirlerindeki Geleneksel Konutlar: Şanlıurfa Örneği*. Turkish Studies Dergisi, Cilt: 8 Sayı: 12, Ankara, s. 569-590, http://www.turkishstudies.net/Makaleler/984366946_40G%C3%BCzelAbdulkadir-sos-569-590.pdf, 30.05.2015.
- Hayır, M. ve Akyol, M., (2009), *Deprem Konutları ve Adapazarı Şehrinin Gelişmesine Etkisi*. Doğu Coğrafya Dergisi, Cilt: 14, Sayı: 22, <http://e-dergi.atauni.edu.tr/ataunidcd/article/view/1021006943/1021006370>, 09.11.2016.
- Hayli, S., (2001), *Erzincan Ovasında Köy Meskenleri*. Fırat Üniversitesi Sosyal Bilimler Dergisi, Cilt: 11, Sayı: 2, Elazığ, s. 21-42.
- Işık, Ş., (1992), *Ezine Bayramıç Çevresinde Kır Meskenleri*. Ege Coğrafya Dergisi, Sayı: 6, İzmir, s.101-117.
- İzbrak, R., (1996), Türkiye II. Milli Eğitim Bakanlığı Yayınları, Öğretmen Kitapları Dizisi: 197, Milli Eğitim Basımevi, İstanbul.
- Kahraman, N., Türkay, O., (2012), Turizm ve Çevre (5. Baskı). Detay Yayıncılık, Ankara.
- Kanadıkırık, E., (1972), *Maraş'ta Konut Tipleri*. Coğrafya Araştırmaları Dergisi (A.Ü. DTCF, Coğrafya Enstitüsü Yayını), Sayı: 5-6, Ankara, s. 253-283

Geleneksel Bir Mesken Tipinin Turizmde Çekicilik Potansiyelinin Araştırılması: "Düğmeli Evler" (Antalya) Örneği

- Kara, H., (2010), *Denizli Şehrinde Gecekondulaşmanın Önlenmesi ve Toplu Konutlar*. Doğu Coğrafya Dergisi, Cilt: 15, Sayı: 23, Erzurum, s.103-118,<http://e-dergi.atauni.edu.tr/ataunidcd/article/view/1021006955/1021006382>, 09.11.2016.
- Kayserili, A. ve Altaş, T.,N., (2010), *Horasan İlçesi'ndeki Kır Meskenlerinin Kültürel Coğrafya Bakış Açısıyla İncelenmesi*. Doğu Coğrafya Dergisi. Sayı: 23, Erzurum, s. 81- 102. <http://e-dergi.atauni.edu.tr/ataunidcd/article/view/1021006954>, 24. 05. 2016.
- Koca, H. ve Karadeniz, V., (2014), *Erzincan Ovasında Toki Uygulamaları ve Kentleşme Üzerindeki Etkileri*. Doğu Coğrafya Dergisi. Cilt:19, Sayı: 31, Erzurum, s.101-128, <http://e-dergi.atauni.edu.tr/ataunidcd/article/view/5000013850/5000014080>, 09.11.2016.
- Kocaman, S. ve Diğerleri, (2014), *Kültürel Coğrafya Açısından Bir Araştırma: Tarihi Kağızman Evleri*. Doğu Coğrafya Dergisi, Cilt: 19, Sayı: 32, Erzurum, s.145-170. <http://e-dergi.atauni.edu.tr/ataunidcd/article/view/5000070457/5000065653>, 05.12.2015.
- Köse, A., (2005), *Türkiye'de Geleneksel Kırsal Konut Planlarında Göçebe Türk Kültürü İzleri*. Afyon Kocatepe Üniversitesi Sosyal Bilimler Dergisi. Sayı: 2, Afyon, s. 165-200.
- Köse, A., (2007), *Balkesir Çevresinde Geleneksel Kırsal Avlu Peyzağı ve Değişimi*. Doğu Coğrafya Dergisi, Cilt:12, Sayı: 18, Erzurum, s. 7-38.
- Mansuroğlu, S. ve Baytekin, C., (2011), *Akseki (Antalya) İlçesinin Turizm ve Rekreasyon Potansiyelinin Peyzaj Planlama İlkeleri Doğrultusunda Belirlenmesi*. Akdeniz Üniversitesi Ziraat Fakültesi Dergisi.24(2):79-86. http://ziraatdergi.akdeniz.edu.tr/_dinamik/144/204.pdf, 02.04.2016.
- Özat, M., (2015, 22 Şubat), "Huğ Ev" Geçmişi Günümüze Taşıyor. <http://www.haberler.com/hug-ev-gecmisi-gunumuze-tasiyor-6994688-haberi/>, 20.11.2016.
- Özay, L. ve Yılmaz, H. H., (2007), *Çeltik İlçesi'nde Köy Konutları ve Temel Sorunları*. Afyon Kocatepe Üniversitesi Sosyal Bilimler Dergisi, Cilt:9, Sayı: 1, Afyonkarahisar, s. 135-151.
- Özdemir, Ü., (2000), *Safranbolu'da Köy Meskenleri*. Doğu Coğrafya Dergisi, Cilt:6, Sayı: 4, Erzurum, s. 159-171. <http://e-dergi.atauni.edu.tr/ataunidcd/article/view/1021006793/1021006237>, 14.05.2016.
- Özgüç, N., (2015), *Turizm Coğrafyası Özellikler ve Bölgeler* (8. Baskı). Çantay Kitabevi, İstanbul.
- Özkaynak, K., (1954), *Akseki Kazası*. Akgün Matbaası, Ankara.
- Rapoport, A., (1969), *House Form and Culture*. Prentice Hall Inc., London.

- Sarıkaya, N., (1993), *Güdü İlçesinde Yerleşme ve Konut Tipleri*. Türkiye Coğrafyası Araştırma ve Uygulama Merkezi Dergisi, Sayı: 4, Ankara, s.189-209,
- Soylu, H., (2000), *Köprüköl'ün Tarihi Gelişimi ve Mesken Tipleri*. Atatürk Üniversitesi Türkiyat Araştırmaları Enstitüsü Dergisi, Sayı: 14, Erzurum, s.187-212, http://www.turkiyatjournal.com/Makaleler/299502715_1357-5363-1-PB.pdf, 06.06.2015.
- Şahinalp, M.,S., (2012), *Yok Olmaya Yüz Tutmuş Bir Kırsal Mesken Tipi Veya Kültürel Miras: Suruç Kümbet Evleri*. Gaziantep Üniversitesi Sosyal Bilimler Dergisi, Cilt: 11, Sayı: 3, Gaziantep, s. 881-916.
- Şenol, F., (2008), *Türkiye Turizm Coğrafyası, (Yöresel Turizm Kaynaklarımız ve Dünya Harikaları)*. Detay Yayıncılık, Ankara.
- Şenol, F., (2011), *Turizm Coğrafyası ve Dünya Kültürel Mirası (2. Baskı)*. Detay Yayıncılık, Ankara.
- T.C Akseki Belediyesi Batı Toroslar Alternatif Turizm Potansiyeli Raporu.
- Tanoğlu, A., (1969), *Nüfus ve Yerleşme*. İstanbul Üniv. Yay. No: 1183, Edebiyat Fak. Coğrafya Enst. Neşriyatı. No: 45, Taş Matbaası, İstanbul.
- Tolun-Denker, B., (1977), *Yerleşme Coğrafyası; Kır yerleşmeleri*. İstanbul Üniversitesi Yayınları, İstanbul.
- Tunçdilek, N., (1960), *Orta Sakarya Vadisinde Meskenler*. Türk Coğrafya Dergisi. Sayı: 20, İstanbul, s. 36-50.
- Tunçdilek, N., (1967), *Türkiye İskan Coğrafyası, Kır İskanı (Köy-Altı İskan Şekilleri)*. İstanbul Üniv. Edebiyat Fak. Yay. No: 1283, Coğrafya Enstitüsü Yay. No: 49, İstanbul.
- Tümertekin, E. ve Özgüç, N., (2010), *Beşeri Coğrafya. İnsan, Kültür, Mekan*. Çantay Kitabevi, İstanbul.
- Uçkan, E. ve Olcay, Y., (1999), *3. Dönem Akseki Yaz Okulu Ön Raporu*. Akseki Kaymakamlığı.
- Uslu, O., (1991), *Turizm ve Çevresel Etkiler*. Turizm ve Çevre Konferansı: 3-5 Ekim 1990 Bildiriler (19-47). Türkiye Çevre Sorunları Vakfı Yayını. Ankara.
- Uzun, S., (1997), *Dereboğazı Köyü'nde (Ilica-Erzurum) Mesken Tipleri ve Yerel Mesken Terminolojisi*. Ondokuz Mayıs Üniversitesi Eğitim Fakültesi Dergisi, Cilt:10, Samsun, s. 216-243, <http://dergipark.ulakbim.gov.tr/omuefd/article/view/5000118873/5000110018>, 28.05.2015.
- Ünal, Ç., (1997), *Pasinler'de Geleneksel Kır Meskenleri*. Doğu Coğrafya Dergisi, Cilt: 3, Sayı: 2, Erzurum, s. 271-283, <http://ataturk-univ.dergipark.gov.tr/download/article-file/26758>, 24.05.2015.

Geleneksel Bir Mesken Tipinin Turizmde Çekicilik Potansiyelinin Araştırılması: "Düğmeli Evler" (Antalya) Örneği

Yılmaz, C., (1998), *Sinop-Kastamonu Yöresinde Geçici Bir Mesken Tipi: "Gelik"* Ondokuz Mayıs Üniversitesi Eğitim Fakültesi Dergisi. Cilt:11, Samsun, s.89-99, <http://dergipark.ulakbim.gov.tr/omuefd/article/view/5000118017/5000109501>, 28.05.2015.

Yılmaz, H., (2015), Akseki ve İbradı Havzasında Bulunan Köylerde (Mahallelerde) Geleneksel Kent Dokusundan Örnekler. Antalya.

Zaman, M., (1995), *Tonya (Trabzon) İlçe Merkezinde Mesken Tipleri*. Doğu Coğrafya Dergisi. Cilt:1, Sayı:1, Erzurum, s.495-508. <http://e.dergi.atauni.edu.tr/ataunidcd/article/view/1021006752/1021006199>, 23.05.2016.

İnternet Kaynakları:

<http://www.antalyakulturturizm.gov.tr/TR,67759/turizm.html>

<http://www.milliparklar.gov.tr/mp/altinbesikmagarasi/index.htm>

<http://yigm.kulturturizm.gov.tr/TR,11533/yayl-turizm-merkezleri.html>