

ALANYA YÖRESİNDE ANTİK BİR LİMAN

GÜLAY TİGREL

Antik çağlarda Pamphylia Küçük Asya'nın güneyinde yer alan, kuzeyden Toros'larla çevrili, güneyde ise Akdeniz'e açılan, batısında Lykia, doğusunda Kilikya Trakheia denilen Dağlık Kilikia'nın bulunduğu sahil ovasına verilen addır. Kıyı batıda Khelidoniai'dan doğuda Anamur'a kadar uzanan geniş bir girinti yaparak oldukça büyük bir körfez meydana getirmektedir. Bu körfezden Kıbrıs adasına kadar uzanan bölüme ise İlkçağda "Pamphylia Denizi" adı verilmekteydi¹.

Pamphylia bölgesinin hudutları konusu antik yazarlar arasında olduğu kadar halen günümüz araştırmacıları için de çeşitli görüş ve fikir ayrılıklarına sebep teşkil etmektedir. Kuzeyde teraslar halinde denize doğru inen Toros dağları, güneyde ise Akdeniz, ovayı iki yönden sınırlamak bakımından şüphe götürmezken, batı ve bilhassa doğu hudutları hakkında birbirinden oldukça farklı görüşler ortaya atılmaktadır. Güvenilir antik kaynakların belirttiği gibi genellikle Olbia Lykia bölgesinden evvel yer alan en batı Pamphylia şehri olarak kabul edilir². Bizi konumuz dolayısıyla daha ziyade ilgilendiren husus doğu sınırı olup Pamphylia bölgesinin nerede son bulduğu ve Dağlık Kilikia'nın nereden başlatılması gerektiği sorunudur. Burada da bir genelleme yapacak olursak Pamphylia'nın en doğu noktası olarak Side şehrinin veya Melas'ın ağzının kabul edildiğini söyleyebiliriz³. Strabon ise Pamphylia ve Kilikia arasındaki sınırı çok daha doğuya kadar götürmekte ve Korakesion'u yani bugünkü Alanya'yı Pamphylia'ya dahil etmektedir⁴. Skylax da aynı şekilde Kibyra ve Korakesion'u Pamphylia şehirleri olarak tanımlamaktadır⁵. Yakın zamanlardaki araştırmacılar arasında da bu görüşe

¹ C. E. Bosch, Studien zur Geschichte Pamphylens, 1957, s. 13

² Strabon XIV 667, 671; Ptolemaeus V 5, 2

³ Mela I 78; Plinius, Naturalis Historia V 93, 96; Anonym. Stadiasmus Maris Magni, 213 f.; Ptolem. V 5, 2.

⁴ Strab. XIV 667.

⁵ Skylax 101.

yer verenler vardır. W. Ruge bu bölge hakkındaki incelemelerinin sonucunda Pamphylia hudutlarının başlangıçta Side'ye kadar uzandığı fakat M.Ö. 200 yıllarında Korakesion'a kadar genişlediği neticesine vardığını ifade etmektedir⁶. Bütün bu görüşleri birer birer ele alırken en başta göz önünde bulundurulması gereken husus Pamphylia'nın esas itibariyle coğrafi bir kavram oluşu ve Toros'ların güneyinde yer alan sahil ovasına verilen isim olmasıdır⁷. Antalya körfezinin kuzeybatı köşesinden itibaren dağlar kıyından kuzeye doğru uzaklaşırlar ve verimli topraklara sahip bir düzlük meydana getirirler. Ova Melas'ın denize döküldüğü yere kadar bu şekilde devam eder, ancak doğuya doğru ilerlendiğinde Toros'ların devamı şeklinde irili ufaklı tepelerin kıyıya kadar sokuldukları ve Alanya'ya kadar olan kesimde tepeler ile sahil arasında dar bir kıyı şeridi kaldığı görülür. Bu durumda coğrafi bir kavram olarak artık bir düzlükten, bir sahil ovasından söz etmemek ve Side'nin doğusundan itibaren Dağlık Kilikia'nın başladığını kabullenmek zannımızca uygun olur.

Araştırmalarımıza ve yazımıza konu olan bölge Batı Kilikia'da Alara Çay ile Kargı Çay arasında kalan sahil kesimidir. Şimdi bu bölge hakkında bilgi veren başlıca kaynakları, bilhassa inceleme gezileri yapmış olan seyyahların notlarını, mümkün olduğu kadar kronolojik bir sıra takip etmek suretiyle, birer birer gözden geçirelim.

İngiltere hükûmeti tarafından Francis Beaufort 1811-1812 yılları arasında Küçük Asya'nın güney kıyılarında, Rodos yakınlarından İskenderun Körfezi'ne kadar olan kısımda, hidrografi araştırmaları yapmak ve sahil haritasını çıkarmak üzere görevlendiriliyor. Beaufort kendisinin çok ilginç bulduğu ve aynı zamanda o güne kadar çok az bilinen bu yerler hakkında kısmen sathî de olsa bilgi vermek ve hiç olmazsa daha ilerde araştırmalara sebep olacak ölçüde heyecan ve ilgi uyandırmak gayesiyle gözlemlerini ve incelemelerini açıklamak lüzumunu hissederek Karamania adında bir kitap yazıyor. Kısa ve substantif bir eser olmakla beraber ülke hakkında kapsadığı öğretici bilgiler, bu uzun sahil kesiminde yer alan antik harabeler hakkındaki izlenimler bakımından bilhassa Akdeniz kıyısı için bir rehber mahiyetinde olduğu kabul edilebilir.

⁶ RE XVIII 3, s. 354 v. dd.

⁷ C. E. Bosch, aynı eser, s. 13.

Batıdan doğuya doğru kıyıyı inceliyerek kaptanı olduğu gemiyle Karaburun'u geçiyor ve kitabında yer alan haritada Ptolemis olarak işaretlediği yerde pek çok yapı ve antik kiklopik duvar kalıntılarına rastladığından söz ediyor⁸. Ptolemis olarak gösterdiği yer Karaburun ile Alanya arasında yer alan bir burun ve Beaufort'un kendi ifadesiyle her iki tarafında da eskiden sun'î birer liman olması lâzım gelmekte, fakat denize uzanan iskele veyahut mendirek tamamen ortadan kalkmış ve su üstünde görülebilecek bir iz zamanımıza kadar gelmemiş. Burnun arkasında kara içine doğru uzanan sulak vadiler yer almakta. Strabon XIV 667 de verilen bilgiye de değinerek Melas ve Korakesion arasında kurulmuş olan Ptolemis şehrinin zamanında burada yer almış olduğunun kabul edilebileceği fikrini ortaya atıyor. Bundan sonra Alanya'ya doğru yol alırken kıyıda pek çok köy, kale ve kilise harabesi gördüğünden ve bunların oldukça yakın devirlere ait olduğundan bahsediyor.

Beaufort'un bu araştırmaları ve verdiği bilgiler arzu ettiği ilgiyi uyandırmış olmalı ki kendisinden sonra gelen seyyahların ve araştırmacıların Pamphylia ve Kilikia bölgelerini de ele aldıklarını ve Akdeniz kıyılarında inceleme gezileri tertiplediklerini görüyoruz. Bu bölgede oldukça uzun bir araştırma gezisi yapan Heberdey ve Wilhelm Karaburun üzerinde gördükleri harabeden ve çok sayıdaki lahitlerden söz ettikten sonra burasının Kibyra olması lâzım geldiğini belirtiyorlar⁹. Alara Çayı vadisine doğru ilerlemek ve bu bölgeyi incelemek istediklerinden Okurcalar köyünden iç bölgeye doğru yöneldiklerinde Selçuk eserleriyle karşılaşıyorlar. Buradan dönüştü tekrar aynı kıyı bölgesine indiklerinde aniden meydana gelen bozuk hava şartları, fırtına ve yağmur sahil kesimini incelemelerine mâni oluyor. Buna rağmen sahilden ve az sonra da biraz daha iç kesimden doğuya doğru ilerlemeğe devam ediyorlar. Şarapsa'daki hana varmadan önce geçtikleri yol boyunca kendilerinin sağ tarafında kalan ve kıyıya yakın tepelerin eteğinde yer alan harabeleri ancak uzaktan izlemeleri mümkün olabiliyor. Buralarını tanımlamak hususunda kullandıkları ifade oldukça ilginç. "Beaufort (Karamania 159) da bu harebeleri kaydetmiş ve doğruluğu şüphe götürmez bir şekilde Ptole-

⁸ F. Beaufort, Karamania, 1817, s. 159 v. dd.

⁹ Heberdey und Wilhelm, Denkschr. Akad. Wien, phil. - hist. Kl. XLIV, VI (1896) s. 135.

mais olarak kabul etmiştir. Stadiasmus m.m. 210 f. deki Leukotheion burnunun da burası olduğu lâzım gelmektedir.” Yollarına devam ettikleri bir sırada ancak uzaktan bakarak görüp geçtikleri bir yer hakkında kendilerinden evvel aynı yerleri dolaşmış ve bazı fikirler ve tanımlamalar ortaya atmış bir gezginin görüşlerini, en ufak bir inceleme ve araştırma yapmadan, bu kadar çabuk kabullenmek tabiidir ki bugünkü ilim anlayışımızla bağdaşamaz.

Korakesion’a yaklaşırken, dik yamaçlar halinde denize inen tepelerin kuzeye bakan eteklerinde gene bir takım harabeler gördüklerinden bahsediyorlar fakat ayrıntılı bilgi vermiyorlar. Ancak burarlardan aşağıya, kıyı düzlüğüne indiklerinde moloz taş malzeme ile inşa edilmiş yapı kalıntıları ve kapı söğeleri olarak kullanılmış büyük taş bloklarla karşılaşılıyorlar. Burasının yüksek bir tepe üzerinde yer alan Hamaxia’nın limanı olan ve Stadiasmus m.m. 208 f. de bahsi geçen Aunesis olması lâzım geldiğini belirtiyorlar. “Bu duruma göre de Augai bugünkü Şarapsa denen yerde olmalıdır,” diyerek ilâve ediyorlar¹⁰. Kısa bir yolculuktan sonra da Alanya kalesinin yer aldığı burun gözlerinin önüne seriliyor.

Heberdey ve Wilhelm’den sonra, onların izlediği yolu takip ederek 1906 yılında meşgul olduğumuz bölgeyi de içine alan bir araştırma gezisi yapan H. Rott, Alara Çayı vadisinde, Boztepe yakınlarından, kıyıya yani Karaburun’a doğru iniyor¹¹. Cıvarda pek çok kule ve sur kalıntısına rastlıyor ve sahile yaklaştıkça bunların çoğaldığını görüyor. Yüksek ve dik bir yamaç halinde denize kadar inen bu burun üzerinden etrafa baktığında birden fazla tepe üzerine yayılmış bir surette geniş bir alan kaplıyan harabeyi izliyebiliyor ve burasının hakikaten Kibyra olması lâzım geldiğine kanaat getiriyor. Burnun batısında yer alan bir koyda antik bir mezarlıktan, gördüğü çok sayıdaki mezar odalarından, semerdamlı lahitlerden söz ediyor. Bunların üzerinde bulunan haç motiflerinden yerin Bizans çağında iskân gördüğü anlaşılıyor. Dik ve sarp kayalık burun üzerinde pek çok yapı kalıntısına rastlamış olduğunu ve hattâ büyük dörtgen temel taşlarının, bir sıra sütun dizisinin ve yüksek kapı söğelerinin mevcudiyetine dayanarak burada bir tapınağın yer almış olması lâzım geldiğine inandığını ifade ediyor.

¹⁰ Heberdey und Wilhelm, aynı eser, s. 136.

¹¹ Rott, Kleinasiatische Denkmäler 1908, s. 68 v. dd.

Buradan ayrılıp kıyıyı izleyerek doğu istikametinde yoluna devam ederken sahilde pek çok kalıntı görüyor. Bunların arasında enteresan yuvarlak yapılar ilgisini çekiyor. Marazlı'da karşısına çıkan harabeden ve Ortaçağ yapı karakteri gösteren ve tahminlerine göre bir manastır olması mümkün bina kalıntısından söz ediyor. Yolculuğunun bu sıralarında artık alaca karanlık çökmüş bir haldeyken sahilde gördüğü kalıntıların belki de Beaufort'un kilise harabeleri olarak bahsini ettiği veyahut öyle zannettiği yerler olduğunu kaydettikten sonra akşam vakti Şarapsa'ya ulaştığını yazıyor.

Öyle anlaşılıyor ki, Rott da bu sefer karanlığa kalmamak ve bir an önce konaklıyacak bir yer bulabilmek kaygusuyla Marazlı ile Şarapsa arasında kalan sahili ve burada yer alan ve bizi ilgilendiren Fığla Burnu'nu hiç araştırmadan geçmiş hattâ belki de farketmemiş, zira notlarında böyle bir bahis dahi yok.

Rott Şarapsa'daki kervansarayda konaklıyor ve burayı incelediğinde duvarlarında antik sütunlar ve işlemeli taşlar görüyor ve bunların Augai şehrine ait olduklarını belirtiyor. Buradan sonra Sinekkalesi harabelerinin Hamaxia veyahut Laertes olabileceğini savunuyor. Heberdey ve Wilhelm'in Sinekkalesi'nin bulunduğu tepeyi Hamaxia olarak tanımlamalarına mukabil kendilerinden önce Beaufort burasının Laertes olabileceğini ileri sürmüştü¹². Rott şehrin limanı olan Aunesis'in kıyıda ufak bir tepe üzerinde limanı koruyan bir kale kalıntısına sahip olduğundan da söz ediyor.

Keil ve Wilhelm 1914 de yaptıkları Kilikia seyahatine Pamphylia bölgesinden doğuya doğru ilerliyerek başlıyorlar¹³. Alara Çayı vadisine geldiklerinde burada Boztepe yakınlarında bir harabeyi gezdikten sonra kıyıya inip yollarına devam ediyorlar ve bu arada Kibyra ve Ptolemais'den de geçtiklerini belirtiyorlar. Kibyra'yı inceleyemiyorlar fakat Ptolemais'de yaptıkları araştırma da hiç bir sonuca varılacak buluntu vermiyor. Bölgenin bu kesimi hakkındaki bütün kayıtları bundan ibaret. Yer, mevki veya mesafelere dair hiç birşey kaleme alınmamış, kalıntılardan dahi bahsedilmemiş, tarifleme yapılmamış.

Antalya'dan başlayarak doğu istikametinde Akdeniz kıyıları boyunca 1913 de oldukça uzun bir gezi yapmış olan İtalyan araştır-

¹² Beaufort, aynı eser, s. 176.

¹³ Keil und Wilhelm, Österr. Jahresh. XVIII (1915) Bbl. "Vorläufiger Bericht über eine Reise in Kilikien."

macılarından Paribeni ve Romanelli Karaburun üzerinde gördükleri harebelerin antik Kibyra'ya ait olduğunu aynen tasdik ediyorlar ve hattâ dip not olarak da kendilerinden önceki seyyahların, Heberdey ve Wilhelm ve Rott gibi, buna dair kayıtlarını veriyorlar¹⁴. Hemen hemen aynı şekilde olan gözlemlerini anlattıktan sonra gene aynı yolları ve kalıntıları izliyerek Marazlı'ya geliyorlar. Bundan sonra bahsettikleri ilk isim Kargı Çay oluyor ki bu durumda Fiğla Burnu'nu incelemeden geçtikleri buraya dair hiç bir bahis olmadığından kolayca anlaşılıyor. Daha sonra Şarapsa'dan ve buradaki Selçuk kervansarayından söz ediliyor. Doğu'ya doğru yollarına devam ederek Korakesion'a ulaşıyorlar.

Oldukça yakın zamanlarda Dağlık Kilikia bölgesinde araştırmalarda bulunan Terence Bruce Mitford ve George Bean Kibyra Minor'un aslında bir kara şehri olduğunu ve bugün Güney Kalesi denilen yerde bulunduğunu hemen hemen kesinlikle belirtiyorlar¹⁵. Daha önceki seyyahların Karaburun üzerinde gördükleri harabelerin Kibyra'ya ait olduğunu kabullendiklerini, halbuki Ptolemy tarafından Kibyra'nın da Laertes, Casae, Lyrbe ve Colybrabus gibi bir hinterland şehri olarak tanımlandığını, ayrıca Karaburun'da yaptıkları araştırmada hiç bir yazıt bulunamamış olmasını ve görüntülerin de açıkça geç devre işaret ettiğini ifade ediyorlar. Stadiasmus'da belirtilen yerin ise bir liman olup şehrin kendi olmadığı kabul edilebilir deniyor. İncelemelerinden vardıkları sonuca göre Kibyra Roma İmparatorluk çağlarına kadar önemini koruyamamış ve silik bir şehir olarak bu çağlarda birkaç asır daha yaşamış ve Karaburun'da Mylome, yahut daha sonraları Justinianopolis diye bilinen şehir önem kazanıp onun yerini almış.

Bizi ilgilendiren bu sınırlı bölgeye yakın bir şehir olarak yazarlar bir de Hamaxia'dan söz ediyorlar ve burasının Heberdey ve Wilhelm'in de tanımladığı gibi bugün Sinekkalesi diye bilinen yer olduğunu, Alanya'nın 6 km. kuzey-batısında bir tepe üzerinde yer aldığını kabul ediyorlar.

Araştırmalarımızın buraya kadar olan bölümünde görüldüğü gibi Alara Çay ile Kargı Çay veya bu sonuncunun biraz daha doğusunda kalan kıyı kesimi ele alınacak olursa, batıdan doğuya doğru

¹⁴ R. Paribeni P. Romanelli, Monumenti Antichi XXIII, 1914, s. 134 v. dd.

¹⁵ Mitford - Bean, Journeys in Rough Cilicia 1964-1968, s. 59.

yer alan antik şehirler Kibyra (?) yahut Justinianopolis (?), Ptolemais, Augai ve Aunesis'dir. Bunlardan birincisine ait kalıntılar bahsi geçen bütün gezginler tarafından Karaburun üzerinde veya çevresinde izlenmiş. Ptolemais ise ilk defa Beaufort tarafından tanımlanmış ve kitabında verdiği haritada Karaburun'un doğusunda ve Korakesion'un batısında kalan bir burun üzerinde gösterilmiş. Bugün haritayı incelediğimiz zaman Beaufort'un işaret ettiği yer olarak Alanya'nın 21 km. batısında yer alan Fığla Burnu'nu görüyoruz. Heberdey ve Wilhelm de haritalarında Ptolemais'i Fığla Burnu'nun biraz batısında, kıydan pek az içeride bir yere yerleştirmişler. E. Kirsten Ptolemais şehrinin, Strabon XIV 667. deki kayda göre, Ptolemaios II tarafından bugünkü Şarapsa'nın batısında, Melas ve Korakesion arasında kurulmuş olduğunu bildiriyor¹⁶. W. Ruge Pamphylia hakkında yaptığı incelemeleri ele alan makalesinde buraya kadar bahsini ettiğimiz araştırmacıların eserlerini bibliyografya olarak vermiş ve haritasında da Beaufort'un Ptolemais olarak gösterdiği Fığla Burnu'nun karşısına şehrin adını bir soru işareti ilâvesiyle kaydetmiş¹⁷. Aynı eserde sahife 391 de Augai için verilen bilgilerde Şarapsa'da bulunan harabelerin şehrin eski yeri olarak kabul edilmesi lâzım geldiği ve burasının Alanya'nın 13 km. batı-kuzey-batısında olduğu belirtilmekte. Bibliyografya olarak gene bizce bilinen araştırmacıların eserleri verilmiş. Aunesis için aynı sahifede yer alan kısa notlarda Alanya'nın 6 km. batısında bulunan harebeler kabul ediliyor ve aynı bibliyografya veriliyor.

Stadiasmus m.m. deki mesafe ölçülerine göre, bahsi geçen bu şehirlerin nerelere düştüğünü araştırdığımızda yukarıda ele aldığımız yazarların vardıkları sonuçlarla çelişen bazı hususların ortaya çıktığını görüyoruz¹⁸. Korakesion ile Aunesis arası 80 stadion olarak veriliyor. Ruge az önce sözünü ettiğimiz yazısında fazla gibi gözükken bu mesafenin, yolun Hamaxia üzerinden geçerek yani Korakesion'dan Hamaxia'ya ve oradan limanı Aunesis'e ulaştığı düşünülerek hesaplanmış olduğunu öne sürüyor ve bu durumda doğru kabul edilebileceğini bildiriyor. Aunesi'den Augai'ya olan uzaklık 70 stadion olarak

¹⁶ E. Kirsten, RE. XXIII 2, s. 1887.

¹⁷ W. Ruge, RE XVIII 3, s. 395

¹⁸ Anonymi Stad. M. M. 208, 209, 210, 211 f. (C. Mullerus, Geographi Graeci Minores I, 1861.)

gösterilmiş. Bu duruma göre Augai olması gereken yer Kargı Çay ile Alara Çay arasında kalan yarımada şeklindeki buruna yani bugün Fiğla Burnu diye bilinen mevkiye isabet ediyor. Beaufort'un (Karamania, s. 159) Ptolemais harabeleri olarak tanımladığı yerin de burası olması lâzım gelmekte. Augai'dan Leukotheion burnuna kadar 50 stadion olduğu kaydedilmiştir. Bu mesafe de bugün Karaburun diye bildiğimiz yeri işaret etmekte. Leukotheion ile Kibyra arası da 50 stadion olarak gösterilmiş.

Böylelikle, antik kaynaklara dayalı mesafelere bakarak, bahsi geçen şehirlerin nerelere isabet etmesi gerektiğini araştırdıktan sonra da tatminkâr bir sonuca varılmadığını görüyoruz. Bundan böyle daha fazla teferruata girişmeden esas konumuz olan Fiğla Burnu'na ve buradaki buluntuya geçelim.

Antalya-Alanya karayolundan doğuya doğru ilerlerken Karaburun'u geçtikten sonra kıyının geniş ve yayvan bir kumsal girinti meydana getirdiği görülür. İncekum'dan 1-2 km. sonra Motel Aspendos'un yer aldığı geniş bir kumsal vardır. Bu kumsal, 1 km. doğusunda denize doğru oldukça büyük bir uzantı yapan kayalık bir burunla son bulur. Bugün üzerinde muz bahçelerinin yer aldığı Fiğla Burnu işte burasıdır (res. 1). Alanya'nın 21 km. batısında bulunan bu yarımada şeklindeki burnun karayolundan itibaren denize kadar olan uzantısı 1 km. den fazladır. Kiepert'in haritasında görüldüğü üzere 19. yüzyıldaki karayolu bugünküne nazaran çok daha içlerinden, Fiğla Burnu'nun arkasında yer alan tepelerin kuzeyinden geçmekteydi¹⁹. Bu durumda esasen güç şartlar altında kara yolculuğu yapan gezginlerin burnun ucuna kadar inip buradaki kıyıyı incelemeleri kendilerine zor gelmiş olmalı ki, hiç birinde burası hakkında fazla ilgi çekecek bir kayda rastlamıyoruz.

1974 yılı yazında Motel Aspendos'da kaldığım sırada daha önceden yol boyunca civarda görmüş olduğum harabe kalıntılarına ait bazı izler dikkatimi çektiğinden bu çevreyi iyi tanıyan ve motel görevlilerinden olan Ahmet Özcan rehberliğinde ufak çapta bir araştırma yapmayı kararlaştırdım. Kumsalda, Kanlı Dere ağzında bir kilise kalıntısı, Fiğla Burnu'nun kuzeyine rastlayan tepeler üzerinde oldukça geç devir yerleşmelerine ait duvar, kapı ve muhtelif yapı kalıntıları,

¹⁹ H. Kiepert, Karte von Klein-Asien, 1844-45.

burnun doğusunda, gene bir muz bahçesinin yanında çok bol miktarda geç devir keramik buluntularıyla birlikte bir çömlekçi fırından geride kalanları izledik. Daha sonra burnun doğusundan dolaşıp, denizle kayaların birleştiği noktadan kıyıyı takip ederek yarımada'nın uç noktasına yaklaştığımız sırada, doğuya bakan tarafında küçük bir koyla karşılaştık (res. 2). İlk bakışta doğal bir limanı andıran bu küçük ve 180° den fazla, oldukça muntazam bir kavis çizen körfez ilgimizi çekti (res. 3). Doğu ucundan ileriye doğru yumuşak ve hafif bir dirsek yaparak batı doğrultusunda uzanan ve oldukça sağlam bir şekilde ayakta ve büyük bir kısmı suyun üstünde duran bir mendirek ve bunu meydana getiren iri çakıllı büyük konglomera bloklar üzerinde gayet açık ve seçik bir şekilde kırlangıç kuyruğu kenet izlerini gördüğümüzde antik bir limanla karşı karşıya olduğumuzu anladık (res. 4-6). Bunun karşısı olarak kuzey-güney doğrultusunda bir dalgakıran daha uzanıyordu ki bu birincisine nazaran daha küçüktü (res. 7-8). Koyun batı köşesinde kayaların doğal uzantısı şeklinde birtakım taşlar görülüyordu fakat doğu tarafta olduğu gibi muntazam kesilmiş ve üst üste oturtulmuş bloklar burada mevcut değildi. Mevkiin Karabucak olduğunu ve koyun da Aynalı Göl diye adlandırıldığını öğrendik.

Kısa bir müddet sonra Perge kazısına katıldığımızda kazı heyetine bu ilginç buluntudan bahsettim. Bugün aziz hatırası önünde saygı ile eğildiğim ve kendisini daima minnet ve şükran dolu hislerle anacağım, kazı başkanı, müteveffa hocam Ord. Prof. Dr. Arif Müfid Mansel büyük bir ilgi duyarak bu yeri bizzat görmek istediler. Hocamızla birlikte asistan Halûk Abbasoğlu ve asistan Vedat Çelgin'in de katıldıkları gezide buluntunun antik bir liman olması bakımından ilginç olduğu ve üzerinde durulması gerektiği görüşüne varıldı.

Yukarıda belirttiğimiz gibi ilk bakışta insanı hayrete düşürtecek kadar muntazam, âdeta özenle şekillendirilmiş görünümünü veren bu küçük ve sevimli koy, doğal haliyle bir liman olmıya son derece elverişli bir durumdadır. Yarımada'nın tam ucunda olmayıp da doğu kenarında yer alışı güneyden gelecek açık deniz rüzgârlarının etkisini büyük bir şekilde azaltmakta ve böylelikle doğu uç noktasından batıya doğru denizin içine uzanan dalgakıranın da yardımıyla tamamen mahfuz bir limanın meydana gelmesine olanak sağlamaktadır. Bugün körfezin büyük bir kısmı geniş kumsala sahip tabii bir plaj görünümündedir. Kumsalın hemen gerisinde arazi yükselmekte ve

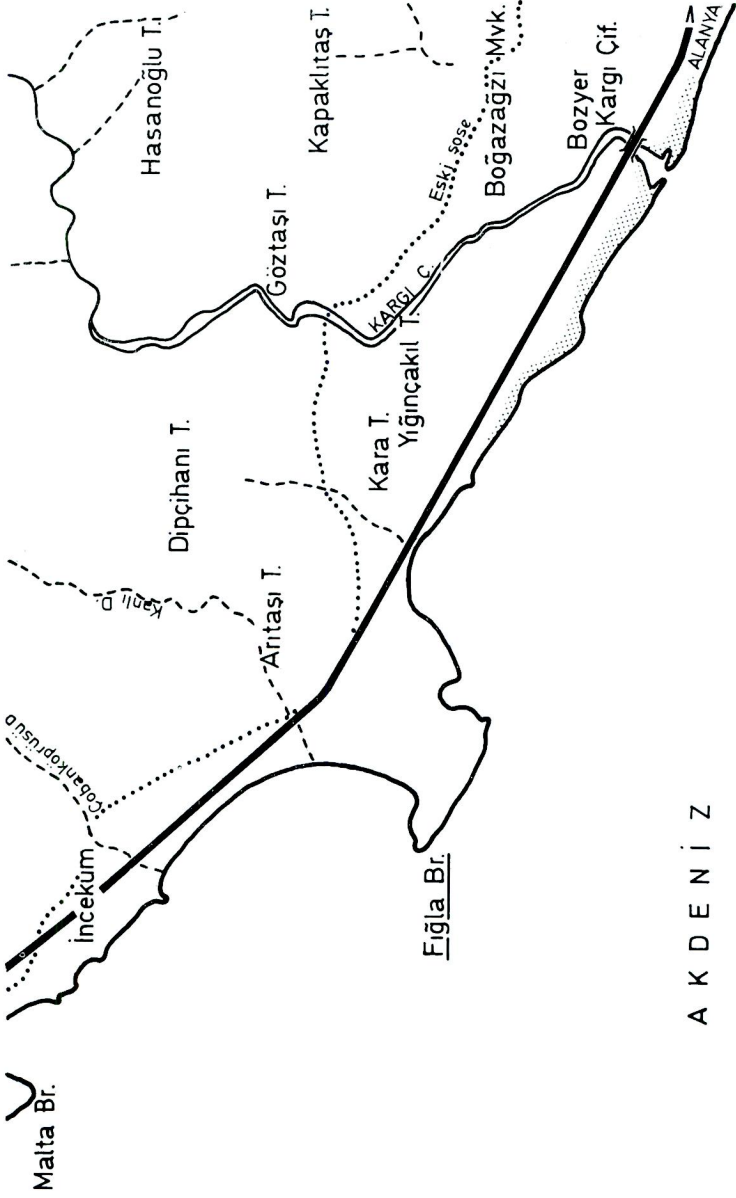
bu kesimden itibaren kara içine doğru muz bahçeleri yer almaktadır (res. 2). Koyun her iki kanadının ucuna doğru yani doğu ve güney-batı kesimlerinde kumsal yerini bu kıyıların doğal görünümü olan konglomera kayalıklara terketmektedir.

Kuzey-doğu yönünden başlayıp hafif bir kavisle batıya doğru uzanan ve suyun üzerinde görülebildiği kadarıyla takriben 58-60 m. uzunluğunda olan asıl mendirek genişlik bakımından bazı noktalarda farklılık göstermektedir. Kara tarafında, doğal kayaların yüzeyinde, blokların oturtulması için işlenmiş kısımlarda ve bugün dahi izlerin açıkça görülebildiği yerde ortalama boyları 1.20 m. olan konglomera bloklar, dalgakıranın hafif bir dirsek yaptığı orta kısma doğru tedricen büyümekte ve en geniş noktasında boyları 2 m.'yi, enleri ise 1.20 m.'yi bulmaktadır. Bundan sonra yine küçülmeğe başlayarak genişlik uç kısımlara doğru 1.20 m.'ye kadar inmektedir (res. 5-6). Liman kumla dolmuş bir halde olduğundan sığ bir suda yer alan ve ortalama yükseklikleri 0.50-0.60 m. arasında olan bloklar kolaylıkla izlenebilmekte, bazı yerlerde iki, bazı yerlerde ise üç sıra taş dizisi nin halen muntazam bir şekilde üst üste yer aldığı görülmektedir.

Tamamen harçsız olarak tutturulmuş olan blokların üzerinde bugün dahi gayet açık bir şekilde görülen ve oldukça büyük boyutlara sahip çift kırlangıç kuyruğu kenet izleri, yapının antik çağa ait oluşunun en belirgin kanıtı olmaları bakımından önem taşırlar (res. 9-10). Kenetlerin boyu 0,51 m., en geniş uç kısımları 0.15-0.17 m., en dar bel kısmı 0.06 m., derinlikleri ise 0.06-0.09 m. arasında değişmektedir. Bloklar her iki uca yakın taraflarından, yani her bir blok çifte kenetle birdiğere tutturulmuştur (res. 9). Bir blok üzerindeki kenetler arası mesafe aksdan aksa olma üzere 0.90 m. civarındadır.

Dalgakıranın ortasına rastlıyan kesimde ve bugünkü su seviyesinde, takriben 0.60-0.70 m. genişliğinde, içden dışa geçit sağlıyan iki aralık mevcuttur (res. 11). Günümüzde Akdeniz'in antik çağlardakine nazaran 1.5-2 m. yükselmiş bir durumda olduğunu düşünecek olursak bu açıklıkların o devirlerde suyun bir hayli üzerinde yer almış olmaları lâzım gelir²⁰. Gerektiği gibi bir araştırma yapılmadıkça mahiyetleri hakkında kesin birşey söylemek herhalde doğru olamaz.

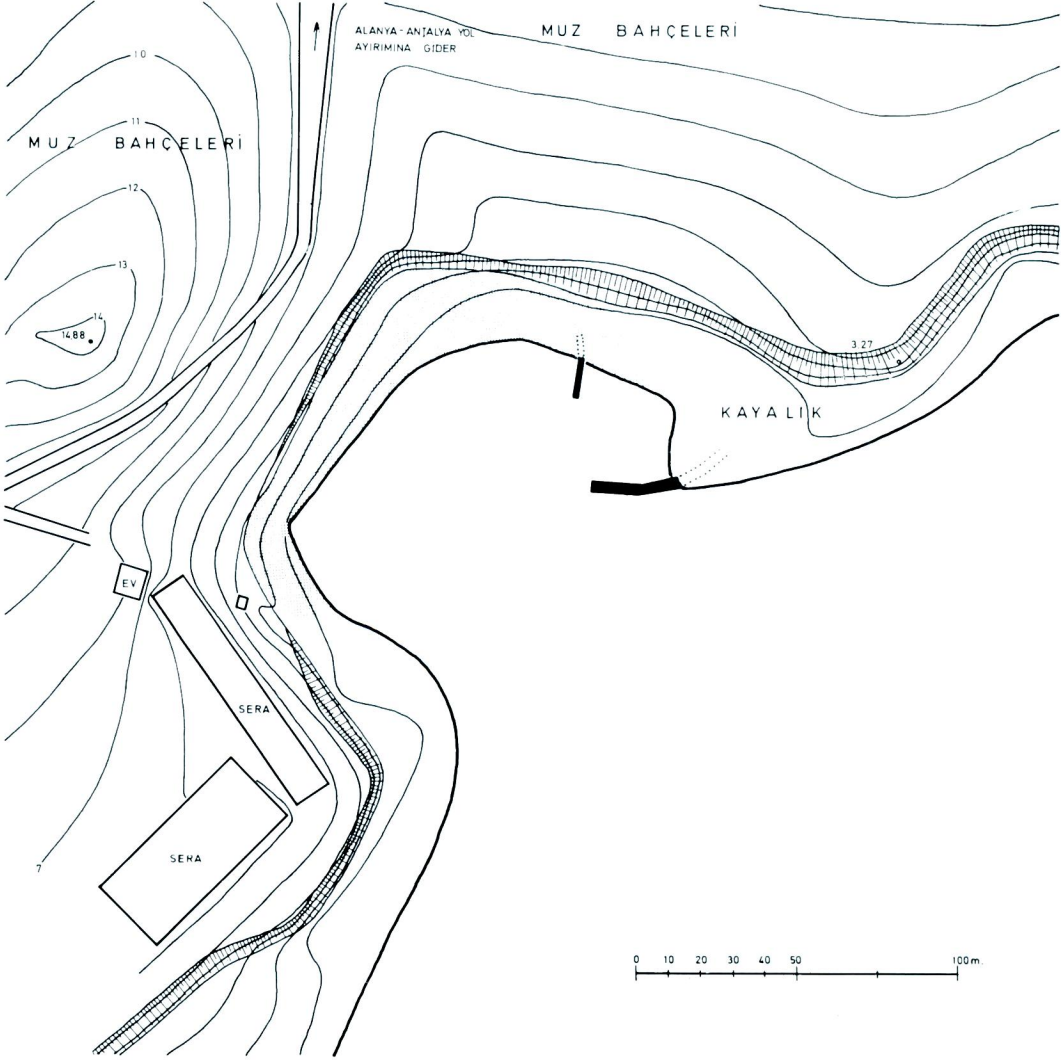
²⁰ A. von Gerkan, Festschrift zum 80. Geburtstag von W. Dörpfeld, 1933, s. 37 vdd.



A K D E N İ Z

Res. 1 — Figla Burnu yöresi haritası

G. Tigrel



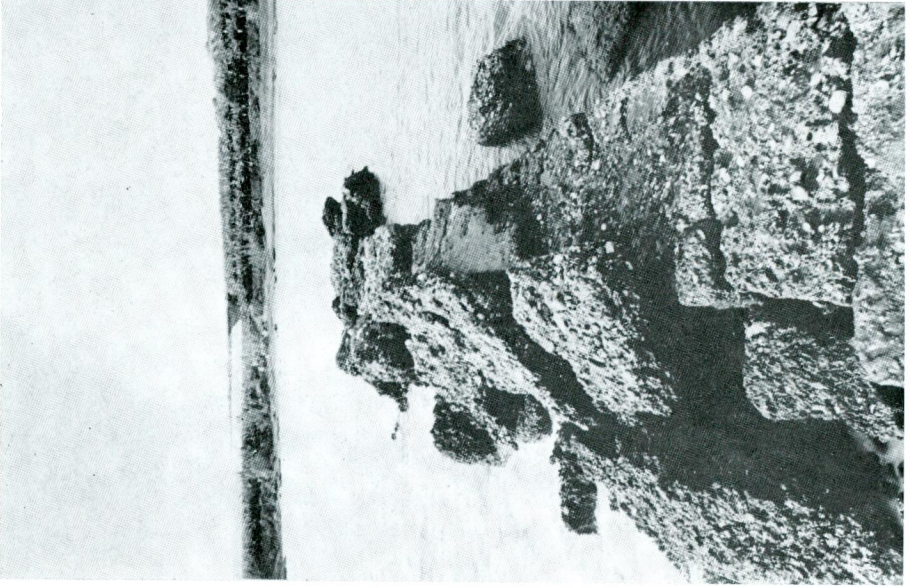
Res. 2 — Mendirek ve koyu gösterir durum planı



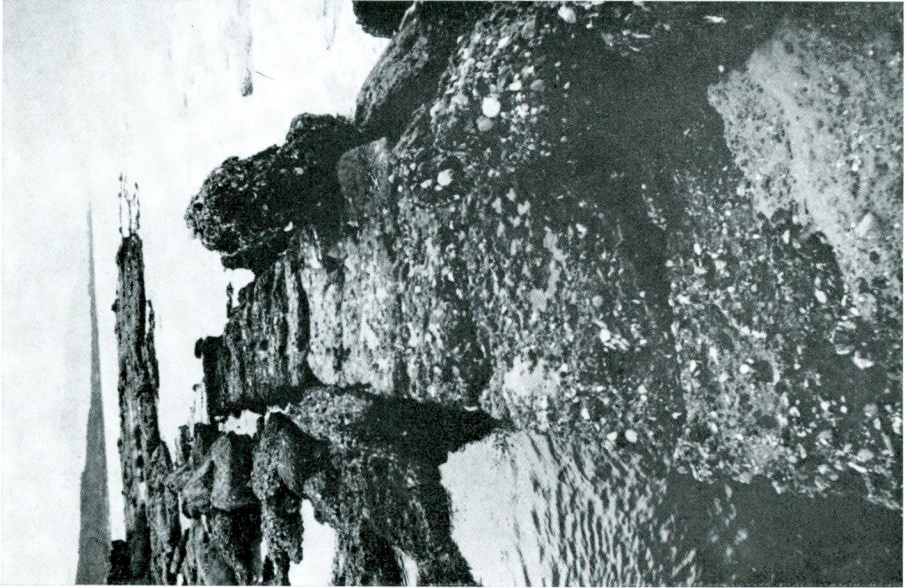
Res. 3 — Koyun kuşbakişi görünüşü



Res. 4 — Koydaki liman



Res. 6 — Büyük mendireğin batı ucu



Res. 5 — Büyük mendireğin doğu kısmı



Res. 7 — Küçük mendireğe ait kalıntılar

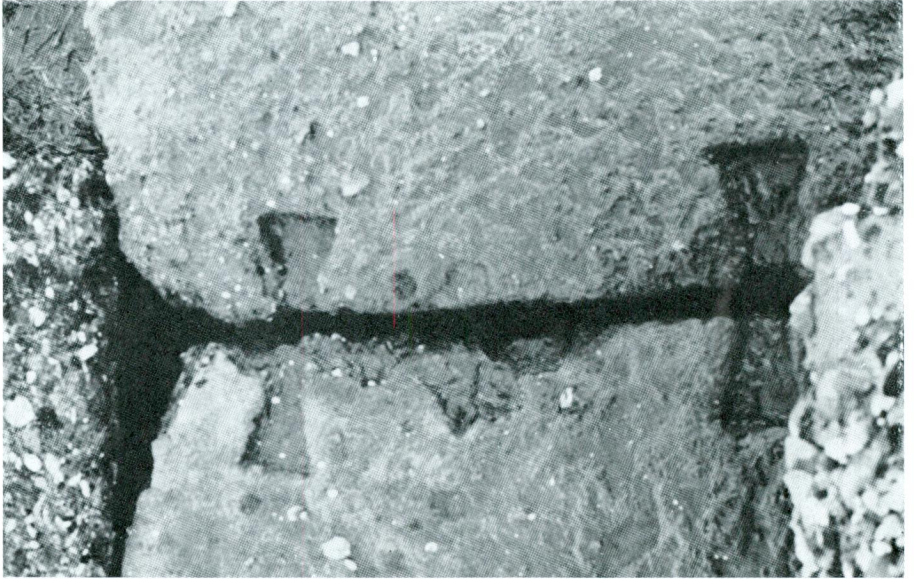


Res. 8 — Küçük mendirek kalıntularından başka bir görünüm

G. Tigrel



Res. 9 — Bloklar üzerinde görülen kenet izleri



Res. 10 — Kırılmaç kuyruğu kenet izlerinin yakından görünüşü



Res. 11 — Mendireğin ortasında yer alan aralıklar



Res. 12 — Limanın bugün kumla örtülü olan kısmı

Kuzey-güney doğrultusunda uzanan ikinci mendirek ise daha küçük çapta olup halen mevcut uzunluğu 20-25 m. civarındadır (res. 7-8). Eni itibariyle de daha dardır. Ortalama genişliği 1.20 m. kadardır. Buradaki bloklar gene aynı cins taştan olmakla beraber büyük mendireğinkilere nazaran çok daha aşınmış durumdadırlar. Kumsalın ortasında yer aldığından ve su çok sığ olduğundan büyük bir kısım kumla örtülmüş bir haldedir. Burada ilkinde olduğu gibi muntazam taş dizilerini, yüksekliğini ve kenet yerlerini basit bir gözlemlerle izleme olanağı yoktur.

Dalgakıranlar arasında bırakılmış olan liman girişi bugün 25 m. civarındadır fakat üst sıra taşlar dökülmüş olduğundan, su içinde etraflıca bir araştırma yapılmadıkça kesin bir rakkam verilemez (res. 4). Ancak hiç şüphesiz limanın günümüzdeki haliyle büyük bir kısmının dolmuş olduğu ve antik çağlarda, kumsalın hemen arkasında yer alan ve topografik planda da görüldüğü üzere 3.27 m.'lik bir yüksekliğe ulaşan kesime kadar uzandığı kuvvetle muhtemeldir (res. 2).

Antik çağlarda, henüz harcin kullanılmadığı devirlerde uygulanan yapı tekniğinde, çeşitli tiplerdeki madenî kenetlerin, taş bloklarını birbirine bağlamaya yarayan unsur olarak önemli bir rol oynadıklarını biliyoruz. Kırlangıç kuyruğu tabir edilen kenet tipi Yunan dünyasında Arkaik çağdan itibaren görülmeğe başlar. İlk zamanlardaki ahşabın yerini demir ve bronz kenetler alır ve taşçı ustaları tarafından geniş çapta kullanılmaya başlanır. Yunan adalarında ve Anadolu'da (Delos, Thasos, Pergamon, Labranda, Amyzon, Didyma gibi) taş yapı tekniğinde, oldukça uzun bir süre, bütün Klasik ve Hellenistik çağlar boyunca karşımıza çıkmaktadır²¹.

Meşgul olduğumuz bölgede ise bunun bir örneğini Side'de görmekteyiz. Hafir tarafından Q tapınağı olarak adlandırılan ve tiyatroyunun hemen yakınına yapılmış olduğu göz önünde bulundurularak büyük bir ihtimalle Dionysos'a ait olması gerektiği ifade edilen tapınakta söz konusu türde kenet izlerine rastlıyoruz²². Yapının üzerinde yer aldığı kaide itinalı bir şekilde taş levhalarla kaplanmış ve bunlar

²¹ R. Martin, Manuel D'Architecture Grecque I, 1965, s. 240-255. Yazar Anadolu'da bunun oldukça geç örneklerinden biri olarak Klaros'u göstermektedir. Bk. lev. XXIII, 4.

²² A. M. Mansel, Die Ruinen von Side, 1963, s. 90 vdd.

kırlangıç kuyruğu şeklinde bronz kenetlerle birbirine tutturulmuşlardır. Zamanımıza kadar in situ olarak gelen cella krepis'ine ait iki kademedede de aynı tip kenetlerin kullanıldığı görülmektedir. Diğer belirtilerin yanı sıra söz konusu kenetlerin kullanılmış olması da göz önünde bulundurularak, tapınak hâfir Mansel tarafından geç Hellenistik - erken Roma çağına tarihlendirilmektedir.

Zamanımıza kadar gelen antik limanlardan ve yapılan araştırmalardan anlaşılacağı üzere, 6. yüzyıla kadar çıkan ve dalgakıran vazifesini görmek üzere üst üste yığılmış taş kümelerinden meydana gelen geniş ve uzun mendirekler mevcuttur²³. Düzenli bir şekilde taş bloklarını üst üste oturtturarak inşa edilmiş dalgakıranlara ise 5. ve 4. yüzyıllarda rastlanmakta ve bilinen en eski iki örnek olarak Aigina ve Pire limanları verilmektedir²⁴. Paul Knoblauch Aigina limanları hakkında yaptığı araştırmada, kuzey koyda yer alan askerî limanda, koyun ortasına, denizin içine doğru uzanan takriben 300 m. uzunluğunda taş yığınları saptamıştır. Limanın kuzey kesiminde, kara tarafında, liman surlarına ait kalıntılar üzerinde kenet deliklerine rastlamış ve sur izlerinin su altında devam ettiğini tespit etmiş. Hiç bir yerde harç izine rastlamadığını belirten araştırmacı liman surlarını M.Ö. 480 yıllarına tarihliyor.

Batı Anadolu'da Aiol şehirlerinden Kyme'de araştırma yapan Jörg Schaefer ve Helmut Schlaeger kısa süren çalışmalarını özellikle şehrin limanına ve dalgakıranlarına yöneltiyorlar²⁵. Verdikleri planda görüldüğü üzere koyda denizin içine doğru uzanan iki taş yığını yer almakta. En iyi durumda bulunan ve A olarak gösterilenin kıyı ile olan bağlantısını da bir noktada saptamak mümkün olmuş. Suyun içindeki uzantısı 250 m., maksimal genişliği ise 50 m. olan bu yığının üzerinde duvar kalıntılarının yer aldığı ve bunların işçilikte olduğu kadar kalınlık bakımından da yer yer farklılık gösterdiği saptanmış. Duvara ait bazı kesimlerdeki bloklar üzerinde gördükleri kırlangıç kuyruğu kenet izlerine, su altında uzanan yığının en uç kısmında, alttan itibaren ilk beş tabakayı meydana getiren ve maksimal uzunlukları 2.50 m.'yi bulan bloklar üzerinde de rastlamışlar.

²³ J. Schaefer, Mansel'e Armağan II, 1974, s. 669.

²⁴ Aigina için bk. P. Knoblauch, *Bonner Jahrb.* 169, 1969, s. 104 vdd. Pire için bk. W. Judeich, *Topographie von Athen*, 1931, s. 433 vdd.

²⁵ J. Schaefer - H. Schlaeger, *Arch. Anzeiger* 1962, Heft 1, s. 40-57.

Araştırmalarından vardıkları sonuca göre bugün tamamı su altında olan bu taş yığınları oldukça derinlere kadar inen ve üç yapı dönemi gösteren bir mendireğe ait. Kırılmaç kuyruğu kenet izlerini taşıyan blokların gerek işçilik gerek kenet deliklerinin şekli ve boyutları bakımından 6. yüzyıl inşa dönemine ait olmaları mümkün görülmekte²⁶. Mendireğin en uç kısmında yer alan altıncı tabakanın blokları taşın cinsi bakımından olduğu kadar işçilik ve dört köşe kenet delikleri yönünden farklılık gösterdiğinden, aynı özelliklere sahip bazı duvar kalıntılarıyla birlikte Hellenistik çağa tarihlendirilmekteler. Üçüncü ve en geç döneme ait olan kısımlar ise harcın bol bir şekilde kullanıldığı masif kalıntılar. Bugün bütün bu buluntular tamamen su altında izlenebiliyor. Dalgakıranın halen su üstünde duran bir parçası mevcut değil.

Pamphylia bölgesinin bizlerce bilinen limanlarını ele alacak olursak, kapalı bir liman örneği olarak Hellenistik çağda, II. yüzyılda Bergama Kralı Attalos II tarafından kurulmuş olan Attaleia limanını görmekteyiz. Burada liman birbirine eşit şekilde ve takriben 70 m. uzunluğunda iki dalgakıran tarafından korunmakta²⁷. Denize kadar inen şehir surları ile birleştiklerinden âdeta surların devamı şeklinde denizin içine uzanan bu mendireklerin son buldukları kısımda birer kule yer almaktaydı ki, yakın zamanlara kadar suyun içinde yükselen bu kuleler bugün mevcut değildir. Attaleia limanının kuruluşundan bu yana günümüze dek kullanıla geldiği göz önünde bulundurulacak olursa, ne denli yapı değişikliklerine uğradığı, dolayısıyla ilk devirlerine ait izlerden pek birşeyin kalmış olamayacağı tabii görülebilir. Antalya yakınlarında, Lara'da, bir zamanlar antik Olbia'nın yer almış olduğu genellikle kabul edilir. Bugün burada rastlanan yapı kalıntıları ve limanda dalgakırana ait günümüze kadar gelen buluntular oldukça geç devir izlerini taşımaktadırlar.

Attaleia şehri kuruluncaya kadar bu bölgenin en önemli ve yegâne liman şehri olan Side, bundan sonra da bir ticaret merkezi olarak gelişimini sürdürmüştür. Yarımada'nın en güney noktasında,

²⁶ Schaefer, adı geçen makele, s. 668, not 9 da Arch. Anzeiger 1962, 52 de Schaefer-Schlaeger tarafından ortaya atılan muhtemel tarihlenmenin henüz kesin olarak kabul edilmediğini yazmaktadır.

²⁷ K. Lehmann - Hartleben, Die Antiken Hafenanlagen des Mittelmeeres, 1923, s. 123, Plan XVIII.

gayrı muntazam bir üçgen şeklinde, sunî bir limana sahiptir²⁸. Büyük ve düzgün kesilmiş konglomera bloklardan müteşekkil rıhtım duvarları ile çevrilmiş olan limanın büyük bir kısmı bugün kum kitleleri altında kalmıştır. Limanı güney rüzgârlarına karşı korumak üzere düz bir hat halinde uzanan ve ortasında gemilerin geçebilmesi için bir aralık bırakılmış olan dalgakıranın üst sıra taşları dökülmüş olduğundan, bugün 10 m. genişliğinde olan liman girişinin kesin ölçüsü belli değildir. Kuzey-batı yönünden de bir setle korunan bu limanın hemen yanında, dik açılı bir üçgen biçiminde küçük bir liman daha yer almaktadır ki, aynı dalgakıran düz bir hat şeklinde devam ederek ikinci liman için de koruyucu rolünü oynamaktadır. Böylelikle dalgakıranının tüm boyu 450 m.'yi bulmaktadır. Şehir surlarının, Attaleia'da olduğu gibi, burada da dalgakıran üzerinde devam etmiş olmasını mümkün gören ve limanı bugünkü haliyle Roma çağına tarihlenen yazar, dikkatli bir araştırmanın daha önceki devirlere ait saptamalar yapılmasına olanak sağlayabileceğini belirtmektedir. Paul Knoblauch'un Side limanı üzerine yaptığı ve halen yayınlanmaya hazır bir durumda olan araştırmanın sonuçları bize bu konuda bir ışık tutabilir.

Fığla Burnu yöresinde bulunan kalıntılar çoğunlukla, Karaburun'dan doğuya doğru ilerlendiğinde bu kıyı bölgesinde sık görüldüğü üzere, oldukça geç dönemlere ait karakter taşımaktadırlar. Bölgenin verimli topraklara sahip olması, ve bu nedenle yakın zamanlarda bilhassa muz bahçelerinin gittikçe değer kazanarak kıyı şeridinin büyük bir kısmını kaplaması sonucu kalıntılar büyük bir hızla yok olup gitmişlerdir. Ancak sahilden uzak kalan engebeli arazi üzerinde veya burunların sarp ve yüksek kısımlarında yer alan geç devir kalelerinden günümüze kadar gelen son kalıntılardan da devamlı olarak taş çıkarılmakta ve ihtiyaca göre kullanılmaktadır.

Konumuz olan liman ve çevresinin bahçelerin yapılışından evvelki durumu hakkında yerli halktan pek az birşey öğrenebildik. Anlatılanlara göre koyun batı tarafından kumsala kadar inen duvar kalıntıları varmış ve bahçelerin kapladığı alanda da bol miktarda keramik parçaları ve moloz taş bulunuyormuş. Nitekim sözü geçen duvara ait bol harç ve moloz taştan ibaret kalıntıları bugün dahi ufak bir iki kitle halinde sahilde bulmak mümkündür. Bahçeler arası

²⁸ A. M. Mansel, adı geçen eser, s. 43.

örülen duvar taşlarının eski yapı ve duvar kalıntlarına ait oldukları da aşikâr. Muz ağaçlarının yer aldığı kazılmış yumuşak toprak içinde halen keramik parçaları kolayca bulunabiliyor. Ancak benim çok kısa bir süre içinde görebildiklerim geç devir örneklerinden ibaret. Su altında ise bunlara çok bol miktarda rastlanıyor, fakat bu kıyılara özgü tabii oluşum neticesi kayalara öylesine sağlam bir şekilde kaynamışlar ki, ufak bir parçayı dahi yerinden oynatabilmek mümkün olmuyor.

Araştırmalarımızın buraya kadar olan bölümünden bazı genel hükümlere varmak istersek, zannımıza göre, öncelikle, antik bir şehir limanı ile karşılaşmış bulunduğumuzu söyleyebiliriz. Hernekadar çevredeki kalıntılar geç devirlere işaret ediyorsa da, bilindiği üzere Bizans yerleşmeleri büyük bir ekseriyetle daha önceki devirlerin iskân sahalarının üzerinde, onların devamı şeklinde gelişim göstermişlerdir. Bugün bu yörede geride kalan pek az ize bakarak, etraflı bir araştırma yapmaksızın, antik çağlarla ilgili kalıntının bulunmadığını söylemek doğru olmasa gerekir. Bundan başka, asıl dayanak noktamız, yapı malzemesinin, inşa tekniğinin, özellikle kenet izlerinin açığa vurduğu üzere şüphe götürmez bir şekilde antik çağlara ait olan bir dalgakıranın mevcudiyetidir. Daha önce belirttiğimiz gibi Side limanı girişindeki açıklığın takriben 10 m. civarında olduğu göz önünde bulundurulacak olursa, söz konusu kısmın burada takriben 25 m.'ye ulaşması, meşgul olduğumuz dönemler için pek küçük sayılamıyacak bir limana işaret etmektedir. Büyük bir ihtimalle, kumla dolmuş kısımların altında, halen temeller içerilere doğru uzanmaktadır. İki mendirek arasında kalan ve bugün kumsalın örttüğü kesimi de içine aldığı düşünenecek olursak birhayli geniş bir alan kaplamış olduğunu görürüz (res. 12).

Antik kalıntılar hakkında seyyah ve araştırmacıların verdikleri bilgilerin bazı durumlarda ne kadar noksan ve diğer kaynaklarla ne denli çelişki içinde olabileceği bu araştırmanın bir gerçeği olarak da ortaya çıkmış bulunuyor. Bu hususu kanıtlayan belgelerden daha önce etraflı bir şekilde bahsetmiştik.

Günümüzde antik dönemlere ait su üstünde kalan dalgakıranların ne kadar az olduğunu göz önünde bulundurarak, üzerinde

çalıştığım konu olan Pamphylia bölgesi yakınında karşıma çıkan Hellenistik bir dalgakıranı bilim dünyasına duyurmayı önemli gördüm ve bu yazımla tanıtmaya çalıştım*.

* Bu makalenin hazırlanmasında bana büyük yardımda bulunan Antalya Karayolları Bölge Müd. uzmanlarına, Arkeolog Mimar Ülkü İzmirilgil'e, Yüksek Mimar Alparslan Koyunlu'ya ve fotoğrafları çeken Arkeolog Mustafa Büyük-kolancı'ya teşekkür etmeyi borç bilirim.