

İSTANBUL ARKEOLOJİ MÜZESİNDE BİZANS - TÜRK ÇEŞMESİ

Prof. Dr. SEMAVİ EYİCE

Bu çeşmeyi 44 yıl önce ilk olarak tanıtan hocam Ord. Prof. Dr. Arif Müfit Mansel (1905 - 1975)'in aziz hatrasına.

İstanbul Arkeoloji müzesinin önündeki bahçelerden, Çinili-köşk'ün solundaki ilk bahçede, mermerden bir çifte çeşme vardır¹. Müze envanterine 3217 sayı ile kaydı yapılmış olan bu eserin 1895'ten önce müzeye geldiği bildirilmekte ise de, G. Mendel kataloğunda bulunmayışı bu bilgiyi doğrulamaz. Eser ilk defa A. Müfit Mansel (1905-1975) tarafından, 1931 yılında yayınlanarak bir fotoğrafı ile tanıtılmış ve bu vesile ile de 1914'den sonra müzeye giren eserlerden olarak gösterilmiştir². Eser bu tarihten sonra yayınlanan müze kataloglarında yer almıştır³. Ne yazık ki çeşmenin nerede bulunduğu hakkında hiç bir bilgiye sahip değiliz. Bilinen tek husus buluntu yerinin İstanbul oluşudur.

I

Burada üzerinde duracağımız eser iki ayrı medeniyete ait iki değişik kısımdan meydana gelmiştir (Res. 1, 2). Genişliği 1.94 m.

¹ Bu küçük çalışmamızı hazırlarken gerekli yardım ve kolaylığı gösteren İstanbul Arkeoloji Müzeleri Müdürü Necati Dolunay'a, aynı müze konservatörü Dr. Nezih Fıratlı ile epigrafist Lutfi Tuğrul'a, çeşmenin rölövesini çizen Yük. mim. Tülây Kavut'a teşekkür ederim. Bu yazımızın resimlerinden bazılarını çeken Yük. Mim. Dr. Yılmaz Önge, Cihat Soyhan, Nedret Bayraktar, Abdurrahman Palancı ve Nezih Başgelen'e de ayrıca teşekkür ederim.

² A. Müfit Mansel, *Erwerbungsbericht des Antikenmuseums zu Istanbul seit 1914, "Archaeologischer Anzeiger"* (1931) s. 210 (Inv. nr. 3217), res. 28.

³ *İstanbul Arkeoloji Müzeleri, Resimli rehber, Yunan, Roma, Bizans heykeltıraş eserleri*, İstanbul 1934, s. 128; fransızcası, *Guide illustré*, İstanbul 1935, s. 139; *Resimli rehber, İstanbul arkeoloji müzeleri, Yunan, Roma, Bizans heykeltıraşlık ve mimarlık eserleri koleksiyonları*, İstanbul 1953, s. 122-126; Nezih Fıratlı, *İstanbul Arkeoloji müzeleri seçme Bizans*

yüksekliği ise 2.18 m. dir. Bunun yerden itibaren 1.47 m. yüksekliğindeki gövdesi Bizans, üstteki 0.71 m. yüksekliğindeki taç kısmı ise Türk işidir. Alt kısım tek parçadan (*monolithe*) yontularak işlenmiştir. Bu kısmın dar yanları birer dış halinde biçimlendirildiğine göre iki yanından bu parçaya birer mimari elemanın bitişmesi düşünülmüş olmalıdır. Arka cephe düz olup, burada bütün sathı zengin bir çift akantus kıvrımı kabartması süslemektedir (Res. 2. 3). Eserin esas yüzü üç sütunla çerçeveslenen iki nişli bir esas cepheye sahip olmakla beraber (Res. 9), arka cephesinin de görülmesine önem verilmiş, bunun için de, arka cephe zengin bir kabartma ile bezenmiştir. Böylece Bizans devrinde yapıldığında, bunun bir duvara bitişik olmadığı ve her iki yüzünün de açıkta olduğu anlaşılmaktadır.

Eserin esas yüzü iki niş halinde oyulmuştur (Res. 8). Nişleri aynı kitleden yontulan üç yarım sütun ayırır. Bunlardan sağdaki herhalde kırıldığından, sonraları ayrı bir gövde halinde işlenerek buraya yerleştirilmiştir. Sütunların kaideleri ve gövdeleri gerçek sütunlar gibi şekillendirilmiştir (Res. 8, 9). Tepelerindeki başlıklar, enli akantuslu kaba kompozit başlık biçimindedir. Sağdaki başlık altındaki gövde ile birlikte sonradan yapılmış olacak ki, akantusları teknik bakımdan ötekilerden değişik bir üsluptadır. Buradakiler dikenli akantus değildir, ayrıca iç taraftaki volütleri boynuz gibi kıvrılmaktadır. Herbiri ortalama 23 cm. yüksekliğinde olan bu başlıkların üzerlerinde, dış yüzleri tezyinatlı birer *plinthos* bulunduğu görülüyor. Eser Türk çeşmesi haline getirildiği sırada başlıkların yüzleri ve bu *plinthos* kısımları kısmen kırılmış olarak bulunduğundan, bu kırıklar düzeltilerek elde edilen sathların boşluğu Türk üslubunda küçük kabartma motifler ile giderilmiştir (Res. 11, 12, 16). Sağ başlık *plinthos*'undaki tomurcuklu dal kıvrımı (*rinseau*) Türk işi olabilir (Res. 19, 20). İki yan yüzlerde ise manasız birer motif ile üzüm bulunmakta. Sağ başlık üstündeki dal kıvrımının Bizans işi olup olmaması meselesinin biraz halli güç bir soru olarak kalmasına karşılık, ortadaki başlığın yukarı bölümünün muntazam surette traş edildiği ve bu sath yüzüne Türk devrine ait olduğunda hiç bir şüphe bulunmayan Türk rozetleri işlendiği görülmektedir (Res.

eserleri rehberi, (X. Milletlerarası Bizans Tetkikleri Kongresi yayını) İstanbul 1955, s. 39; İngilizcesi: *A Short Guide to the Byzantine Works of Art in the Archaeological Museum of Istanbul*, İstanbul 1955, s. 41.

11, 12). Eser Türk çeşmesi şeklini alırken soldaki başlığın bir kenarı kopmuş halde bulunmuş olmalı ki, burası da düzletilmiş, *plinthos* kısmına da gayet ufak ve tamamen Türk üslûbu gösteren bir kartuş yapılmıştır (Res. 18). Bu küçük eklemeler, eserin Türk devrine kadar hiç sakatlanmadan gelememiş delili sayılabilir. Nişlerin önlerinde birer korkuluk vardır (Res. 4, 8, 9). Mimarideki korkuluk levhaları gibi işlenen bu elemanların dış yüzlerinde tam ortalarında altı uçlu içiçe iki yıldız biçiminde birer rozet işlenmiştir. Bu rozetlerin tam merkezlerinde birer delik açılmıştır. Bu korkuluk levhalarının aslında daha değişik bir motife sahip olduklarına ihtimal vermek mümkündür. Bu Bizans eseri, Türk devrinde yeniden biçimlendirilirken en iç çerçevenin içindeki Bizans motifi kazınmış ve meydana gelen düz satırların ortalarına da madalyon-yıldızlar işlenmiş olabilir. Korkuluk levhaları, sütun gövdelerinde burmalı birer bilezikle ayrılan bir yüksekliğe kadar çıkmakta ve üzerlerinde köşeli küpeşterler bulunmaktadır. Küpeşterlerin sütunlara bitişik uçlarında birer *badem* motifinin bulunuşu, bunların da Türk devrinde traş edilerek şimdiki şekillerini aldıklarına delil sayılabilir (Res. 4). Yarım yuvarlak olan nişlerin içleri birer yalak halinde çukurdur. Bu surette eserin orijinal halinde de su ile ilgili bir gayede kullanıldığına ihtimal verilmelidir.

Arka yüzdeki kabartma süslemenin merkezini büyük bir *kantharos* teşkil eder (Res. 2, 3, 21). Çok stilize edilmiş bir motif halinde işlenmiş olan bu ayaklı ve gövdesi dilimli çanak, perspektifli bir görünüşe göre tezyini kompozisyonun ortasına yerleştirilmiştir. Kantharosun içinden ve tam ortasından evvelce bir haçın yükseldiği anlaşılıyor. Eser türkleştikten sonra bu haçın en üst dik kolu kalmış, alttaki dik kolu ile iki yan kolları oyulmak suretiyle buralara su boruları yerleştirilmek üzere kanallar elde edilmiştir. Kantharos'dan ve haçın dibinden fişkırان akantus kıvrımları, tamamen simetrik bir düzene göre iki yana doğru açılmakta ve hem yukarı, hem de aşağı kıvrılarak eserin arka yüzünü tamamen kaplamaktadır. Bu akantusun yapraklarının rölyefi "eğri kesim" tekniğinde işlenmiştir. Böylece motifin daha kuvvetli üç boyutluluk elde etmesi sağlanmıştır.

Bu Bizans alt kısmı tamamlayan üst kısım tamamen Türk işidir (Res. 1, 2, 7, 10, 11, 15, 17). Bu üst kısım, aşağısı gibi tek taş kitesinden yontulmayıp, birbirine alıştırılmış parçalardan meydana gelmiştir (Res. 15, 17). Parçalardan ikisine, nişlerin yukarılarını

tamamlayan sivri kemerler işlenmiş, arka yüz ise düz sath halinde bırakılmıştır. Fakat alt kısmın yan yüzlerinde birer diş olduğundan, üstteki kitlenin buna uyması için bu girintinin üstü geniş bir dilim halinde biçimlendirilmiştir (Res. 15, 17). Bu Türk üst kısmın yan ve arka yüzde alt kenarı, baklavalı ince bir şeridi takip eden bir yaprak frizi ile süslenmiş, böylece alt kısmın bu üst parçaya estetik bağlantısı sağlanmıştır. Ön yüzdeki kemerlerin aralarına ise ortadaki biraz daha büyük olmak üzere üç “gül” kabartması yapılmış, ayrıca kemerlerin üst çizgilerine paralel olarak sapları uzayan hafif kabartma olarak çok stilize lâleler işlenmiştir (Res. 11, 13, 19).

Çeşmenin taç kısmı uzunlamasına yan yana yerleştirilen iki bloktan meydana gelmiştir. Bunların en üst kenarları bir saçak halinde dışarı taşkın olup bir tomurcuk (*fleurons*) dizisi ile bezenmiştir (Res. 10). Bu eserin bulunduğu yerden sökülüp müzeye getirildikten sonra yeniden kuruluşu sırasında bir yanlışlık yapılmış ve tacı teşkil eden bloklar ters olarak yerleştirilmiştir. Ön yüzdeki çifte kemerli parçanın iki yanında dikey olarak 2.02 cm. genişliğinde birer baklavalı şerit yukarı doğru çıkmaktadır. Evvelce bunlar, tacı teşkil eden taşda kesiliyordu (Res. 1, 5). Bu organik olmayan bir bitişti. Halbuki arka yüzdeki blokun en alt kenarında da aynı baklavalı şerit, gene 2.02 cm. genişlikde olarak yatay olarak uzanıyordu. Bunun 1.84 m. ölçüsündeki genişliği, öbür yüzdeki iki dikey şeridin uçlarının arasında 1.84 m. ölçüsünde olan açıklığa uyuyordu. Çeşme bulunduğu yerden sökülüp, Müze bahçesinde yeniden kurulurken yıllarca önce yapılan bu yanlışlığın düzeltilmesi ve ters yerleştirilen bu taşların doğru yerlerine konulmasının yerinde olacağı yolundaki işaretimiz üzerine, 1973 yılı mayısında bu yanlışlık düzeltilmiş ve taç taşlarının yerleri değiştirilmiştir. Böylece çeşme gerçek hüviyetine kavuşmuştur. Tacın taşları düzeltilip, yerlerine konulduktan sonra baklavalı bu ince şeridin ters bir biçiminde ikiz çeşmenin iki sivri kemerini sınırladığı meydana çıkmıştır (Res. 6). Tacın tomurcuklu saçağı ise iki geniş yüzde tamamdır. Fakat anlaşılmayan bir sebepten bunlar yan dar yüzlerde tahribe uğramış ve üstleri muntazam bir çizgi halinde kesilmiştir (Res. 15, 17).

Eser Türk çeşmesi haline getirilirken nişlerin içeri kavisli sathlarının ortalarına birer “çeşme aynası” kabartma olarak işlenmiştir (Res. 5, 11, 13, 14). Bu klâsik biçimde bir çerçeveden ibaret olup,

içinde ve lüle deliklerinin iki yanında, karşılıklı bir lüle ile başka bir çiçek motifi yer almaktadır. Bu çerçevelerin üstlerinde içleri boş birer kartuş⁴, onların da üstlerinde birer kabartma taç görülmektedir. Çeşmenin çeşitli yerlerinde pek çok delik ve kanal izi vardır. Bunların niçin açıldıklarını anlamak mümkün olmamaktadır. Bizans devrine ait olan esas kanal taşın kalınlığı içinden oyulmuş ve bunların uçları, nişlerin ortasındaki muntazam lüle veya musluk deliklerine bağlanmıştır. Sonra Türk devrinde bu sistem değiştirilmiş ve haçın kolları kazınarak yeni bir kanal yuvası elde edilmiştir. Bunlar nişlerin yüzlerindeki aynaların ortasındaki muntazam musluk veya lüle yerlerine bağlanır. Fakat daha da sonra, bugün görülen biçimsiz deliklere ulaşan yeni bir tesisat yapılmıştır. Nişlerin sağ tarafında yukarıdaki delikler, herhalde su içme taşlarının zincirlerini tutturmak için oyulmuştur. Fakat nişlerin yarım kubbelerindeki oyuklara bir manâ verilemez. Ayrıca burada boydan boya uzanan ve nişlerin ortasında açığa çıkan kanalın ne işe yarayabileceği ise anlaşılamaz. Bu açığa çıkan kısımda evvelce delikli bir borunun bulunduğu ve bu deliklerden niş sathından aşağı su süzülmesine ihtimal verilebilirse de bunun tam inandırıcı bir tahmin olduğu da söylenemez. Nihayet sağdaki aynadaki kare çukur ise bir yama yeridir.

II

Eserin Bizans devrinde de su ile ilgili bir iş için kullanıldığına ihtimal verilebilir. Acaba gene bir çeşme mi idi? Bu hususda kesin bir hükme varmak zordur. Eğer eser Bizans devrinde çeşme olarak yapılmamış ise, bu takdirde nişler de oyulmamış olmalıydı. Bu hali ile eserin vaktiyle Sultanahmet'te bulunan ve şimdi Arkeoloji Müzesi'nin aynı bahçesinin girişinde duran 5559 envanter sayılı kaidenin bir benzeri olabileceği düşünülebilir. Bu ihtimal doğru olduğu takdirde nişlerin Türk devrinde oyulmuş olmaları gerekir. Fakat taşın kalınlığı içinde bir kanalın işlenmiş bulunuşu ve bu kanalın arka yüzdeki haça zarar vermeden meydana getirilmesi, eserin Bizans devrinde de çeşme olması ihtimalini daha kuvvetlendirmektedir. Diğer taraftan nişlerin içlerinde alt kısımların satırları itinalı surette

⁴ Bu kartuşların içlerinde çeşme Türk devrinde yapıldığında belki boya veya yazı ile yazılmış yazılar vardı. Bu hususda bir ipucu verebilecek herhangi bir iz bugün görülmemektedir.

yontularak perdahlanmıştır. Halbuki Türk devrine ait olan yukarı kısımlarda, yâni nişlerin yarım kubbeciklerinde işçilik daha kaba, perdah daha itinasızdır. Bu da, nişlerin alt kısımları ile üst kısmının aynı devirlere ait olduğunu ispatlamaktadır. Bu durum karşısında nişlerin Bizans devrine ait olduklarını böylece eserin ilk şeklinin de bir çeşme olduğunu kabul etmek mümkün olmaktadır.

Bizans çeşmeleri hakkında bilinenler o kadar azdır ki, şimdiki halde bir yaklaştırma yoluyla kuvvetli dayanaklar bulmak mümkün değildir. Nişler halinde ve yalak kısmının dış yüzü korkuluk levhaları gibi kabartmalar ile bezenmiş çeşmeler Ephesos'da bulunmuştur⁵ (Res. 30). Aynı şehirde, İstanbul Arkeoloji Müzesi'ndeki çeşmeyi andıran, iki yanı sütunlu niş halinde ve alt kısmında yalağı olan başka bir çeşme daha vardır⁶. Ana çizgileri bakımından İstanbul'daki çeşmemize en fazla benzeyen de budur (Res. 28). Afyon Karahisarı kalesinde kayadan oyulmuş iki sarnıçta toplanan su ile beslenen ve kendisi de kaya kitlesi içine oyulmuş niş biçiminde kitabeli bir Bizans çeşmesi de evvelce tarafımızdan yayınlanmıştır (Res. 33). Ancak bu eserde sadece haç kabartmaları bulunmakta, fakat başka bir süsleme ile karşılaşılmamaktadır⁷. Ord. Prof. Arif Müfit Mansel başkanlığında Güney Anadolu'da Side'de 1949 yılından itibaren yapılan kazılarda bir kaç Bizans devri çeşmesi meydana çıkarılmıştı. Bunlardan biri, tiyatro'nun bitişiğindeki geç devir kapısının iç tarafında olan devşirme taşlardan acele yapılmış dikkörtgen plânlı bir sarnıcın şehre bakan yüzündeki kemerin içindedir (Res. 36). Herhangi bir sanat değerinden yoksun basit ve önemsiz bir örnektir⁸. Ötekisi ise büyük şehir kapısından girildiğinde, tiyatroya doğru gidilirken yolun sağ tarafında (şimdi müze olan hamamın az berisinde)

⁵ J. Keil, *Führer durch Ephesos*, Wien 1957 (4. baskı) s. 60, res. 30; 1966 ay. esr. Wien 1966 (5. baskı) s. 66, res. 30.

⁶ *Forschungen in Ephesos IV-3: Die Johanneskirche*, Wien 1951, lev. XII, 2; çok daha iyi yayını için bkz. H. Hörmann, *Die Johanneskirche zu Ephesos und ihre Ausgrabung*, "Neue Beiträge zur Kunstgeschichte I-1: Spätantike und Byzanz" Baden-Baden 1952, s. 87, res. 18.

⁷ Semavi Eyice, *La fontaine et les citernes byzantines de la citadelle d'Afyon Karahisarı*, "Dumbarton Oaks Papers" XXVIII (1973) s. 303-307, ayrıca 15 res. ve 4 lev.

⁸ Hakkında kısa bir not olarak bkz. Semavi Eyice, *Side'nin Bizans Devrine ait Eşyalarının Sanat tarihi bakımından değerleri*, V. Türk Tarih Kongresi Ankara 12-17 Nisan 1956 Kongreye sunulan Bildiriler, Ankara, 1960, s. 58.

bulunmaktadır. Kendisine mahsus sütunlu küçük bir avlusu olan bu çeşme yarım kubbeli bir apsis biçimindedir (Res. 35). Evvelce fresko resimlerle süslü olduğu kalıntılardan anlaşılan bu apsisin bir kutsal çeşme veya bir kült yeri, bir ayazma olabileceğine de ihtimal verilebilir⁹.

Side'nin Erken Bizans devrine ait önemli bir çeşmesi, Tiyatro ile Müze olan hamamın arasındaki geç devir kapısının sağında, IV. yüzyıla ait sur duvarına bitişik olarak yapılmıştır. Burada III. yüzyıl sonlarına tarihlenen üç havuzlu ve ileri taşan dört *aedicula*'lı bir çeşmenin yanına daha geç bir devirde bir yuvarlak çeşme eklenmiştir. Arkasındaki surlar ile aynı, yani IV. yüzyıla tarihlenen bu çeşme ileriye yarım yuvarlak bir çıkıntı teşkil etmekle beraber, arkasındaki duvar kitlesinin daireyi tamamlayacak surette oyulması ile tam yuvarlak bir biçim göstermektedir. Fakat sadece temelindeki kademeleri ve yalak korkuluğunun parçaları kalmış olan bu çeşmenin mimari süslemesi hakkında bir bilgi edinilememektedir. Aynı geç devir kapısının sol tarafında M. s. 74 yılında İmparator Vespasianus ile oğlu Titus'a ithaf edilen anıtın ortasındaki nişin de Bizans çağında arkasından su künkleri geçirilmek, nişin ortasına bir su akıtma çörtene konulmak ve önüne iki yalak yerleştirilmek suretiyle bir çeşme haline getirildiği de tesbit olunmuştur. Bu çeşmelerin başlıca mimari özellikleri iki taraflarında sütunlar bulunan bir niş halinde bir cephe düzenine sahip olmalarıdır ki aynı düzen Arkeoloji müzesindeki çeşmede de ana çizgileri ile görülmektedir^{9a}. Fakat çok ilgi çekici bir eser ise Kütahya'da bulunmaktadır. Bugün bir sokak çeşmesi olarak çalışan bu küçük anıt iki yassı payeye oturan bir kemerden ve

⁹ Semavi Eyice, *La ville byzantine de Sidé en Pamphylie, X. Milletlerarası Bizans Tetkikleri Kongresi Tebliğleri – Actes du X^{ème} Congrès International d'Etudes Byzantines – İstanbul 15-21 Eylül 1955, İstanbul 1957, s. 133, lev. XVIII, res. Semavi Eyice, not 9'daki yazı, s. 58, no. 11, res. 8, Arif Müfid Mansel, Die Ruinen von Side, Berlin 1963, res. 136.*

^{9a} A. M. Mansel, *Die Ruinen von Side*, s. 66-68, res. 47-52, yuvarlak çeşmenin resmi için bkz. Arif Müfid Mansel, *Side kılavuzu* (Millî Eğitim Bakanlığı, Eski Eserler ve Müzeler Genel Md. yayınlarından, seri I sayı 21) Ankara 1967, s. 16, res. 13. Vespasianus - Titus anıtının çeşme oluşu hakkında bkz. *Die Ruinen von Side*, s. 70-76, res. 53-57; *Side kılavuzu*, s. 17, res. 15; ayrıca bkz. Arif Müfid Mansel, *Das Vespasiensmonument in Side, Festschrift Max Wegner zum Sechzigsten Geburtstag*, Münster 1962, s. 38-41, res. 11-14; türkçesi, "Belleten" XXVIII, sayı 110 (1964) s. 185-208.

bunu taçlandıran üçgen biçiminde bir alınlıktan meydana gelmiştir. Alınlık dal kıvrımları aralarında yapraklar ile bezenmiş olup tam ortada bir palmet vardır. Çeşmenin suyu yekpare mermerden yontulmuş bir yalağa akmaktadır. Kitabesi şudur (Res. 48, 49) :

ΜΑΡΚΟΣ . ΜΑΡΚΩ . ΥΙΩΚΑΙ . ΥΨΑΙΟΣ . ΑΔΕΛΦΩ .
ΜΝΗΜΗC ΧΑΡΙΝ

Μάρκος Μάρκω υἱῶ Καὶ Ὑψαῖος ἀδελφῶ μνήμηc Χάριν

Markos, oğlu Markos'a ve Hypsaaios kardeşine hatırası için.

Bu eser bilhassa şu bakımdan önemlidir ki, bu bir başka gaye ile meselâ mezar olarak yapılmış fakat sonra çeşme haline getirilmiş bir eser olabileceği gibi doğrudan doğruya bir Bizans çeşmesi de olabilir. Bu ikinci şık gerçek olduğu takdirde Kütahya'da ilk yapıldığından beri görevini sürdürmekte olan bir Bizans devri çeşmesi ile karşılaşmış oluyoruz. Ancak ikinci şık çok zayıf bir ihtimaldir. Ayrıca burada genellikle Bizans çeşmelerinin çoğunda görülen çifte sütun arasına yerleştirilmiş niş düzeni de uygulanmıştır^{9b}.

Şimdiki halde Bizans devrine âit çeşmeler hakkında hatırmıza gelenler bundan ibarettir. Geçen yüzyılın ortalarına doğru, şimdi artık tamamen unutulmuş kısa bir makale yayınlayan, tanınmış Fransız mimar ve araştırmacısı Charles Texier (1802-1871) bu yazısında, eski Hippodrom yani Atmeydanı kenarında, İbrahim Paşa Sarayı - Tapu Dairesi sırasında bulunan ilgi çekici bir anıttan bahseder. Buradaki askerî binanın (eski Nizam-ı Cedid kışlası) hemen yanında meydana çıkarılarak subaylardan Yahya Ağa (Yachhiar Ağa ?) tarafından 1834 yılı mayısında Texier'e haber verilen bu mermerden anıt, 1.50 m. yüksekliğinde merdiven biçiminde bir eser olup, dış yüzlerinde oyunlar, çalgıcılar, araba yarışları vs. gibi çeşitli

^{9b} Bu çeşmenin varlığı, Kürsümüz asistanı Mehmet İ. Tunay tarafından tesbit edilmiş ve resimleri de onun eliyle çekilmiştir. Bu kitabe hakkında şimdiye kadar bir yayın yapıp yapılmadığını bilmiyoruz. W. H. Buckler, W. M. Calder ve W. M. Cox, *Asia Minor 1924, II - Monuments from Cotiaenum*, "Journal of Roman Studies" XV (1925) s. 141 - 175, lev. XIX-XXIV, deki makalede Kütahya'da raslanan kitabeler yayınlanmış olmakla beraber, bunların arasında bahis konusu çeşme yoktur. Yalnız çifte kemerinde bir kitabe uzanan ve o tarihlerde Rum kilisesinin yakınındaki bir sokakta çeşme olarak sullanılan başka bir taşın kitabesi ve fotoğrafı bulunmaktadır, kşl. *adı geç. yazı*, s. 141-142, lev. XIX. Çeşme yapılmış başka mezar taşları için bkz. Lutfi Tuğrul, *Tavşanlı ve civarında buluntular*, "İst. Ark. Müz. Yıllığı" 11 - 12 (1964) lev. XV - XVI.



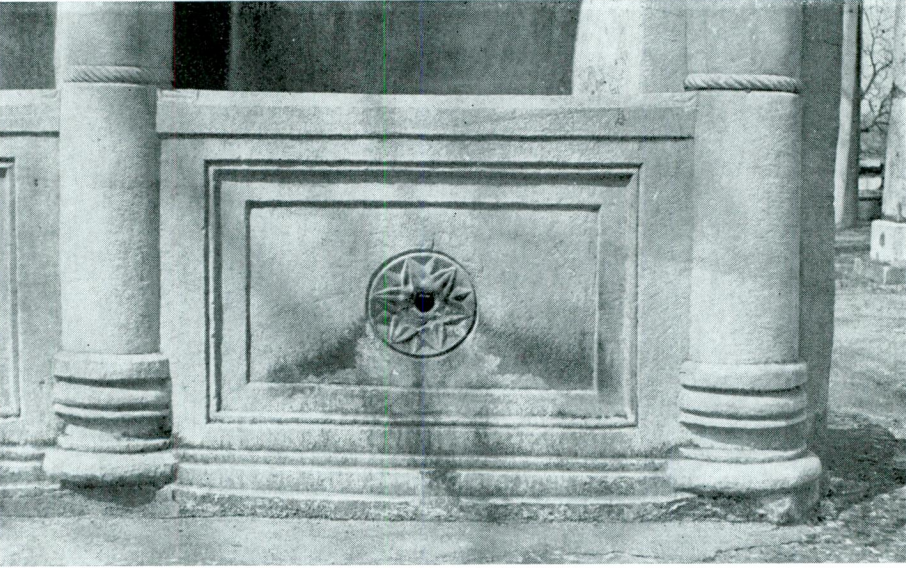
Res. 1 — Arkeoloji müzesindeki çeşmenin ön yüzü.
(Taç taşı ters yerleştirilmiş durumda)



Res. 2 — Arkeoloji müzesindeki çeşmenin arka yüzü
(Taç taşı düzeltildikten sonra)



Res. 3 — Çeşmenin arka yüzü süslemesi



Res. 4 — Çeşmenin yalaklarından birinin dış yüzü



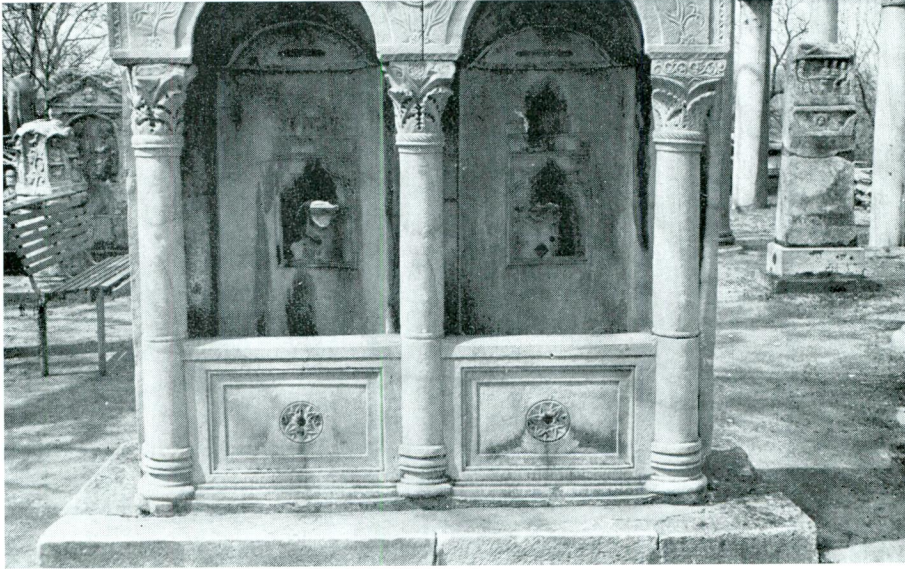
Res. 5 — Çeşmenin ön cephesi üst kısmı süslemesi (Taç taşı düzeltilmeden)



Res. 6 — Çeşmenin ön cephesi üst kısmı (Taç taşı düzeltildikten sonra)



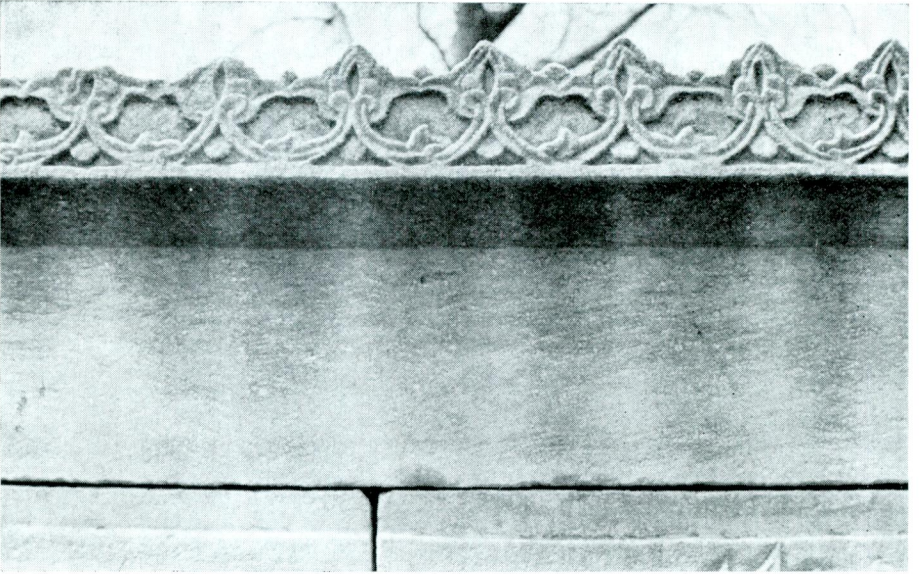
Res. 7 — Çeşmenin arka cephesi üst bölümü



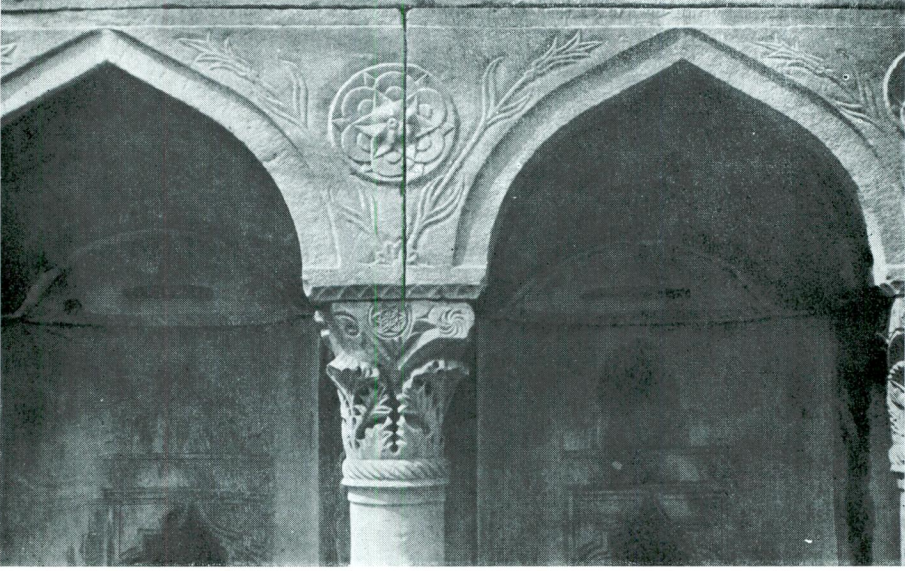
Res. 8 — Çeşmenin ön cephesi alt bölümü ve yalıkları



Res. 9 — Çeşmenin ön cephesi ve yalıkları



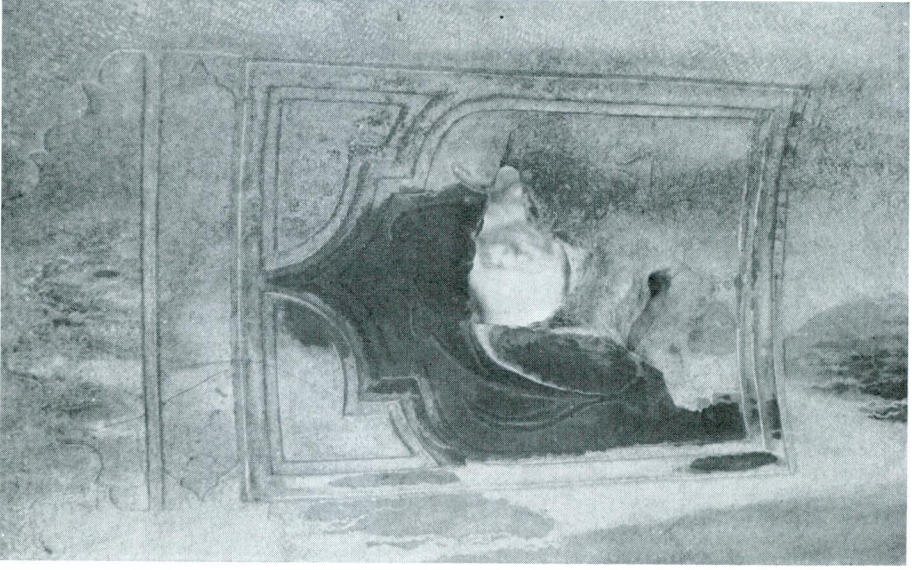
Res. 10 — Çeşmenin saçaklığı Türk süslemesi



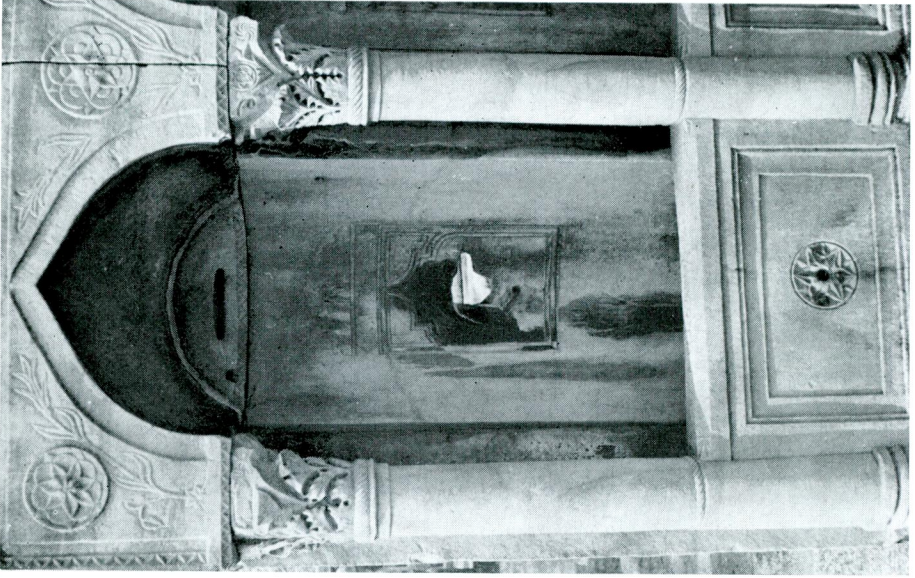
Res. 11 — Çeşmenin orta sütunu ve iki kemerini arasındaki Türk süslemesi



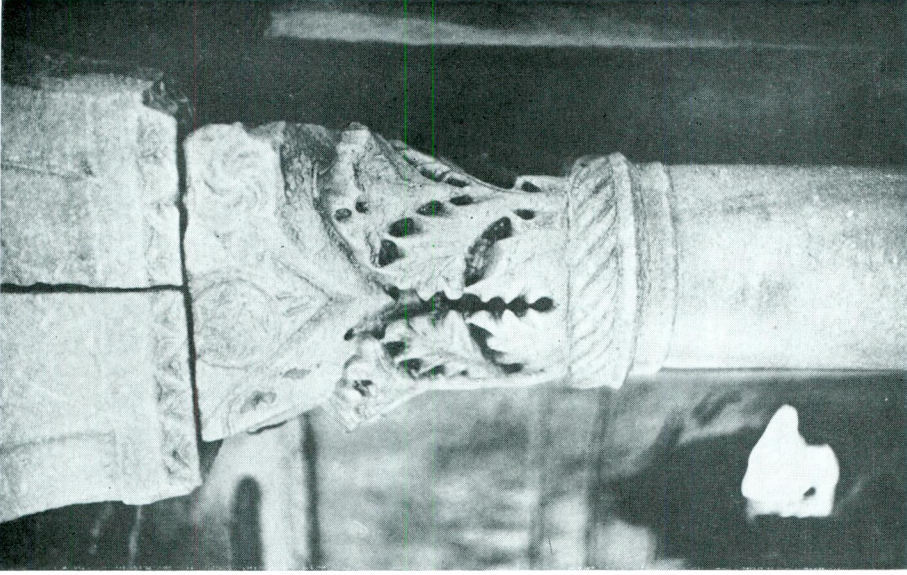
Res. 12 — Çeşmenin orta sütunu başlığı ve üstünde Türk rozeti



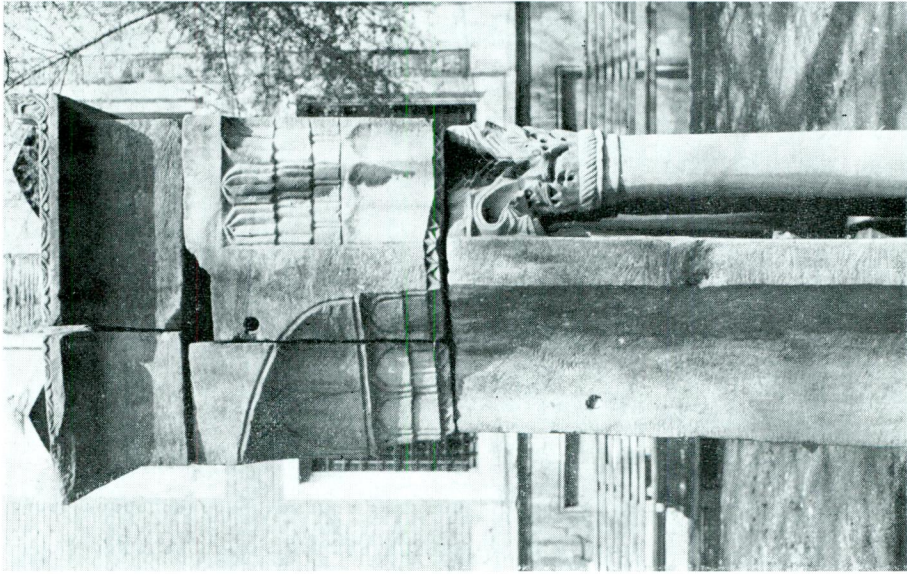
Res. 14 — Çeşme nişleri içindeki Türk lüle çerçeveleri (Ayna süsleri)



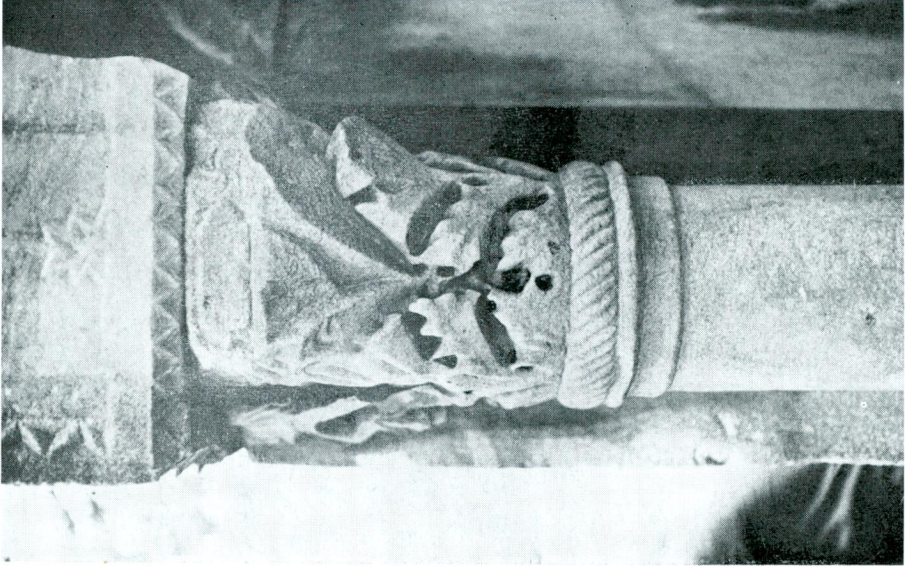
Res. 13 — Çeşmenin sol sütunu ve Türk süslemesi.



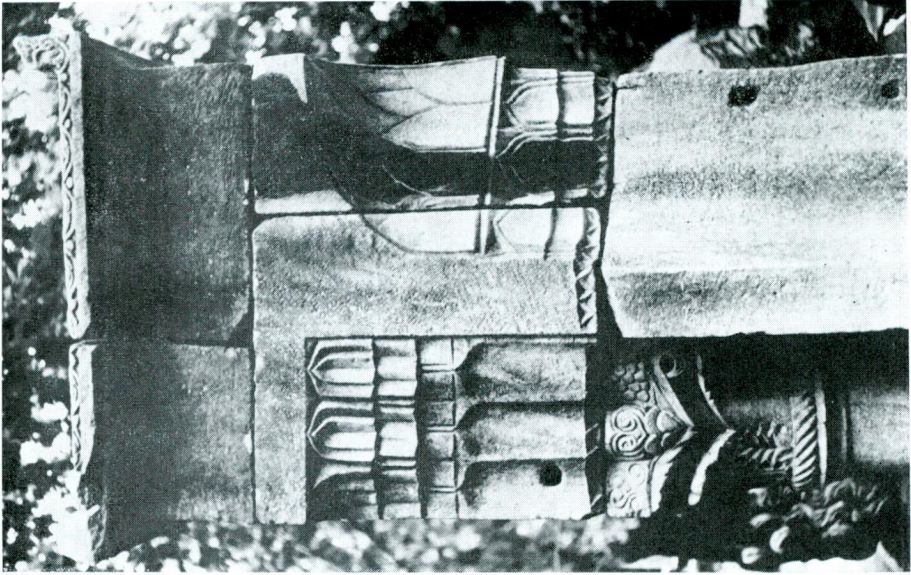
Res. 16 — Sol kenardaki Bizans başlığı ve üstündeki Türk rozetleri



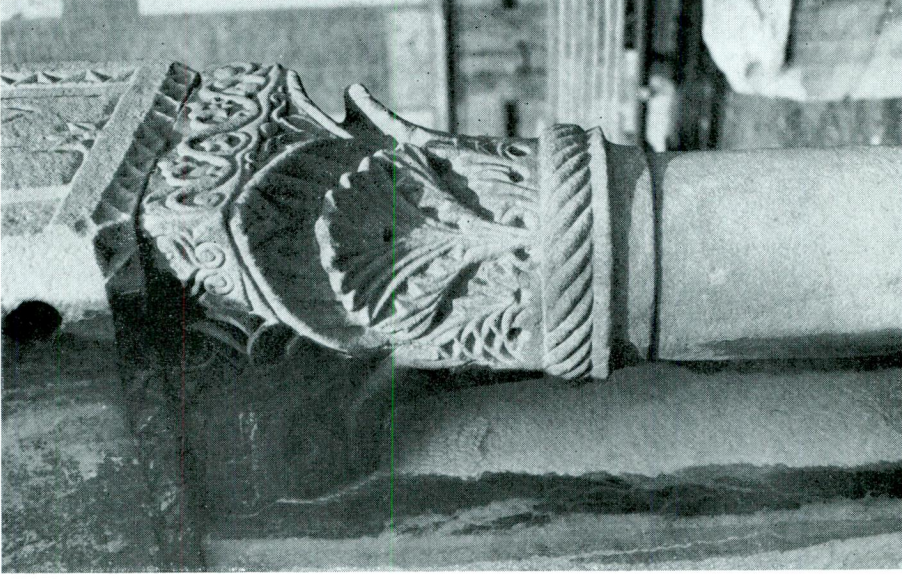
Res. 15 — Çeşmenin sol yan cephesi Türk sistemeler



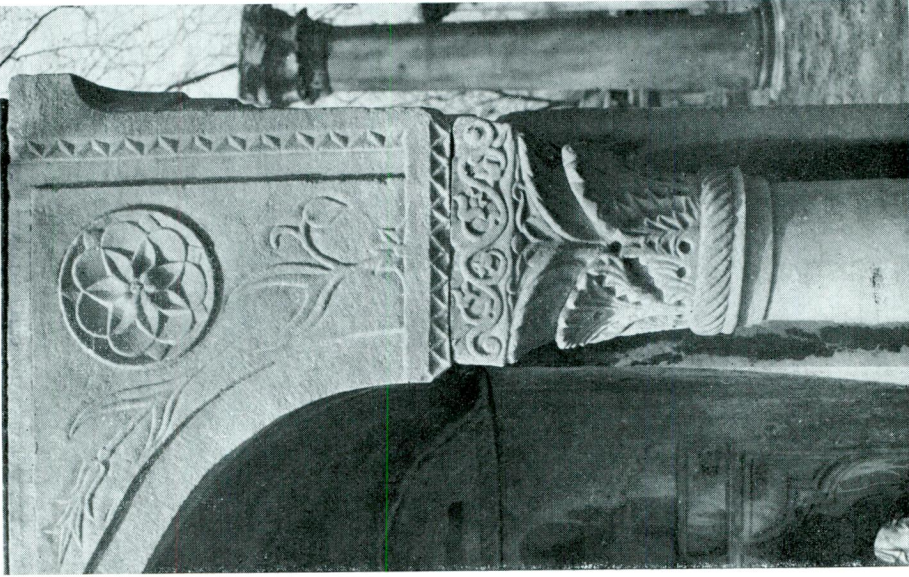
Res. 18 — Sol kenardaki Bizans başıgın yan cephesi
(üzerinde Türk kartuş ile)



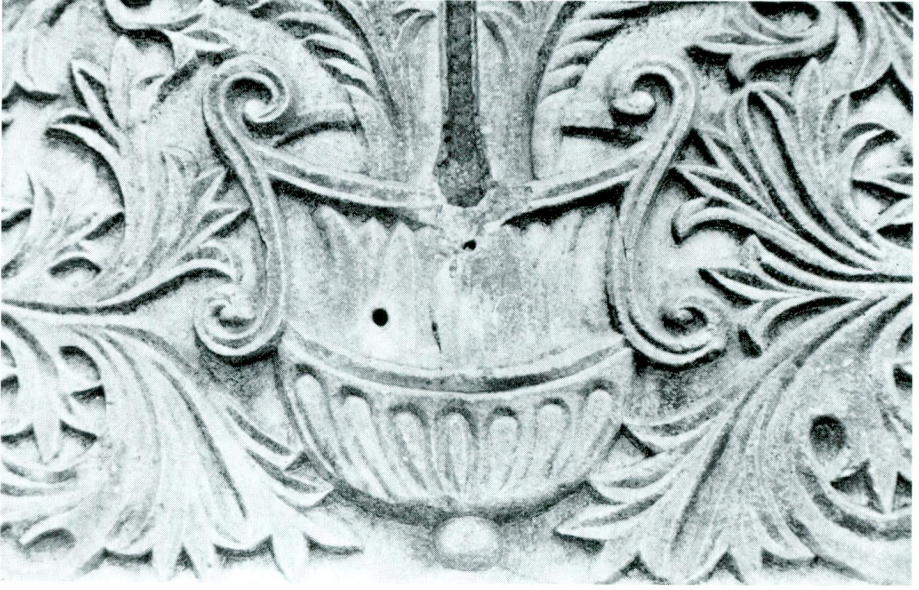
Res. 17 — Sağ yan cephe ve Türk süslemesi



Res. 20 — Sağ kenardaki başlık



Res. 19 — Sağ kenardaki başlık ve üstünde Türk süsleme



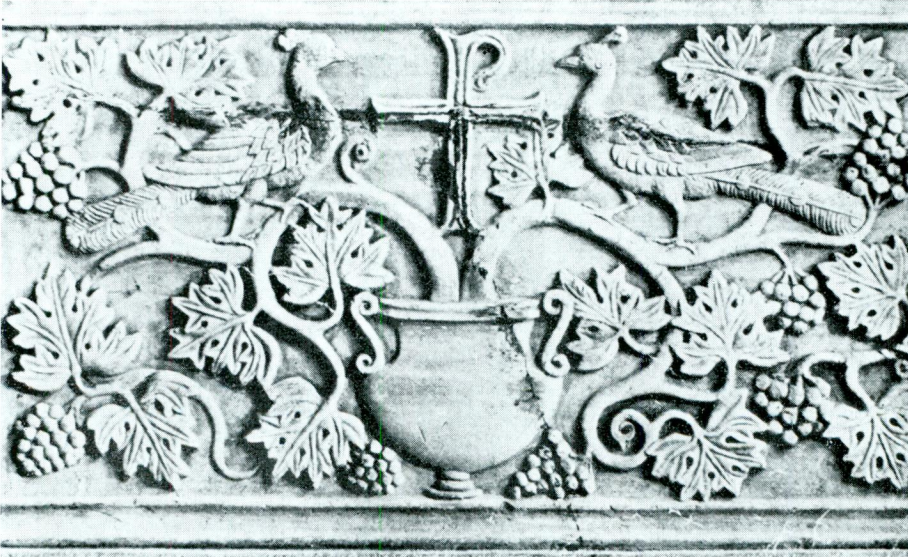
Res. 21 — Çeşmenin arka yüzündeki kantharos ve dal kıvrımları



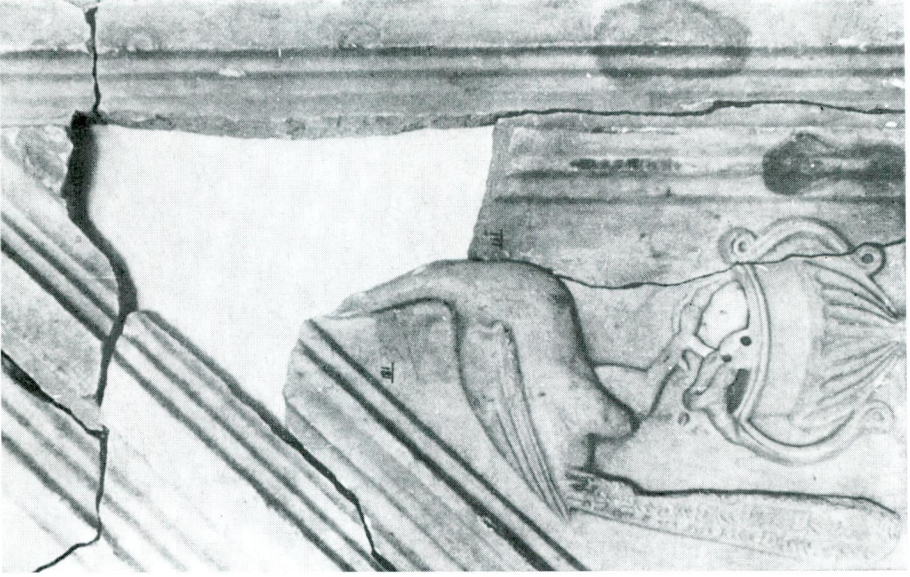
Res. 22 — Silivri'de bulunan kantharos'lu döşeme mozaiği
(İstanbul Arkeoloji müzesinde)



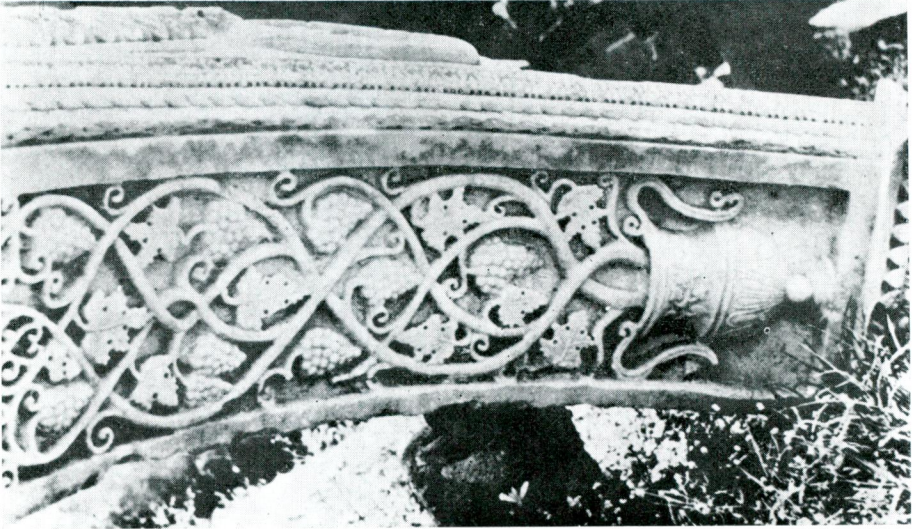
Res. 23 — Iznik'de bulunan kantharos'lu Bizans başlığı (Iznik müzesinde)



Res. 24 — Ravenna'da kantharos'lu korkuluk levhası



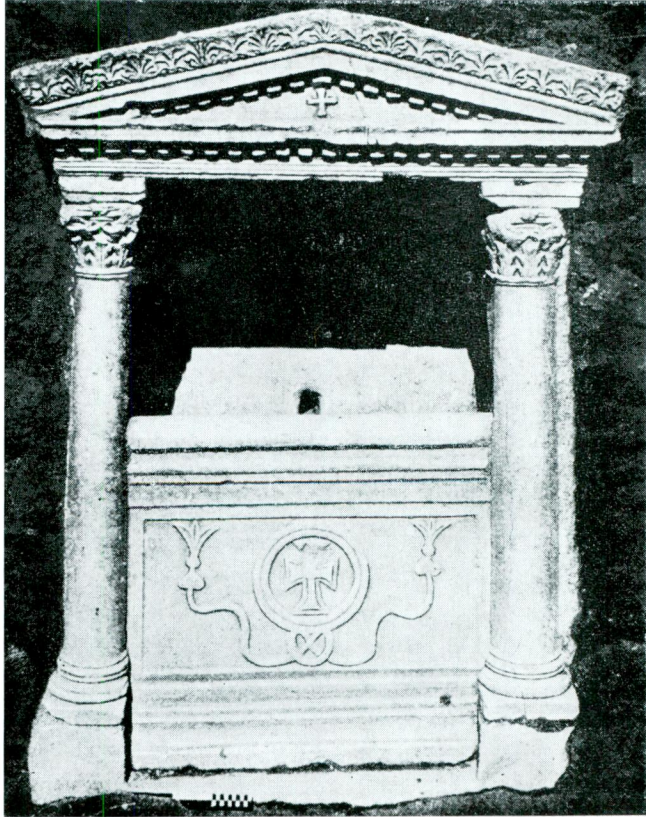
Res. 26 — Iznik'te kantharos'lu ambon levhası
(Iznik müzesinde)



Res. 25 — Selânik, Galerius sarayına ait kemerde
kantharos



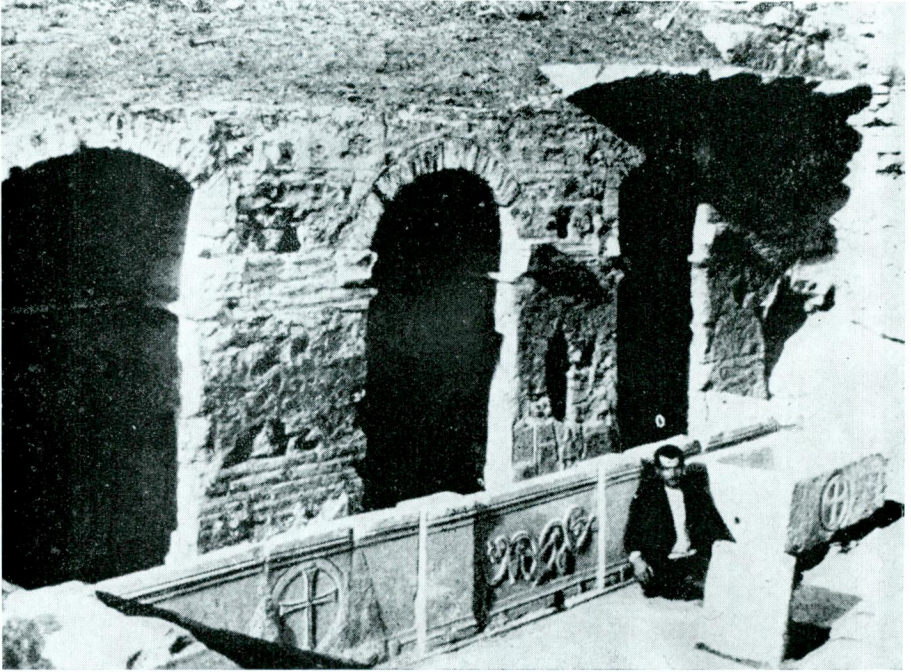
Res. 27 — İstanbul Arkeoloji Müzesinde kantharos'lu lâhit



Res. 28 — Ephesos (Selçuk)'da Bizans devrine ait çesme



Res. 29 — Topkapı Sarayında Bizans süslemeli Türk çeşmesi



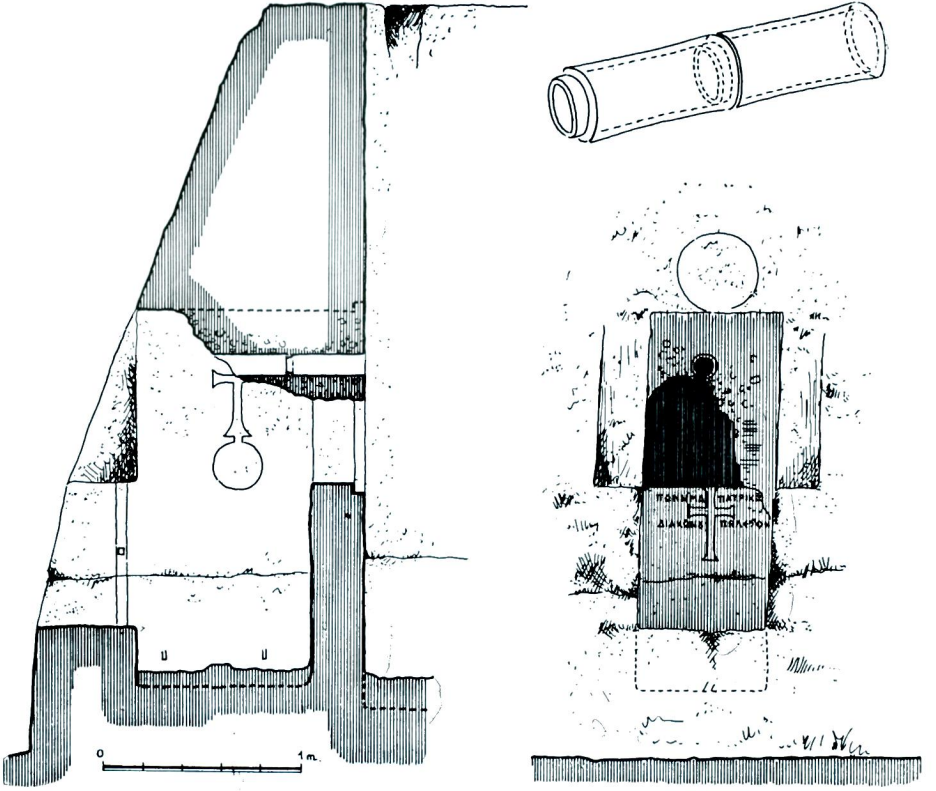
Res. 30 — Ephesos'da Bizans çeşmesi



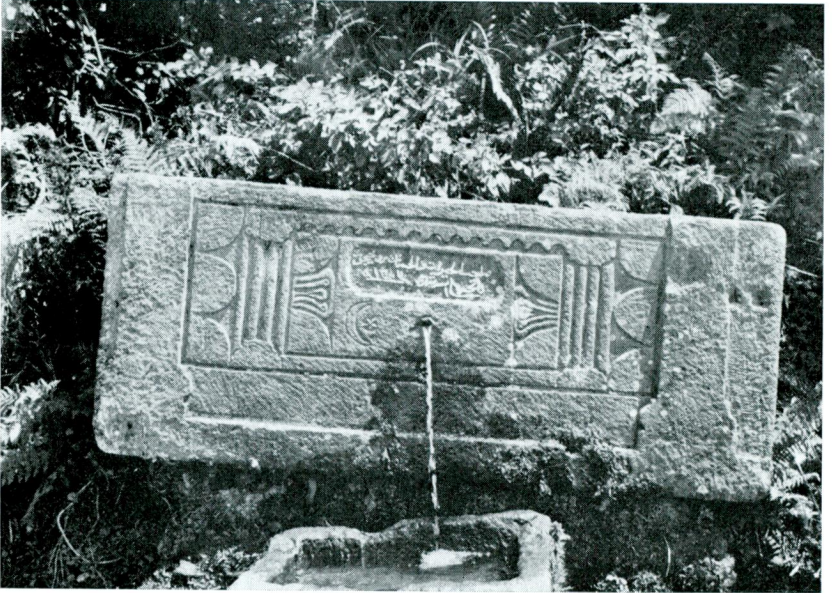
Res. 31 — Yunanistan'da Korinthos'da Türk çeşmesi
(üzerinde İlkçağ ve Bizans parçaları kullanılmış)



Res. 32 — Selânik'de Türk çeşmesi (Aynataşı Bizans levhaları)



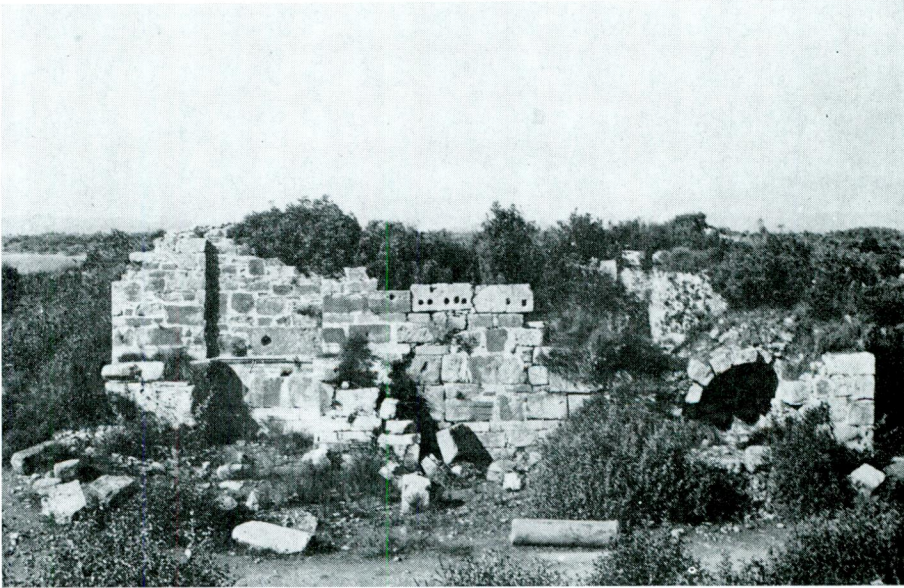
Res. 33 — Afyon Karahisarı kalesinde kayadan oyulmuş Bizans çeşmesi



Res. 34 — Amasra - Bartın yolunda eski bir lāhitten Türk çeşmesi



Res. 35 — Side'de Bizans çeşmesi



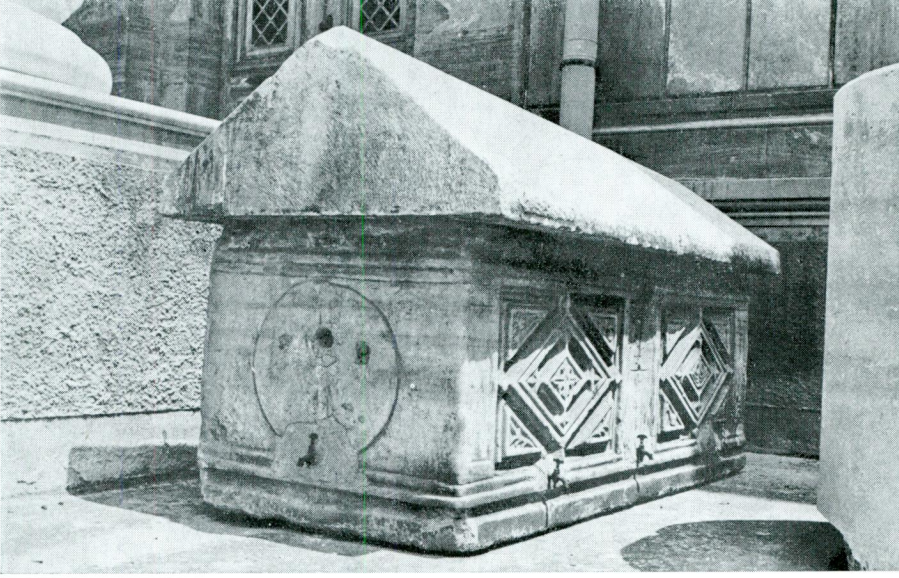
Res. 36 — Side'de sarnıç önünde Bizans çeşmesi



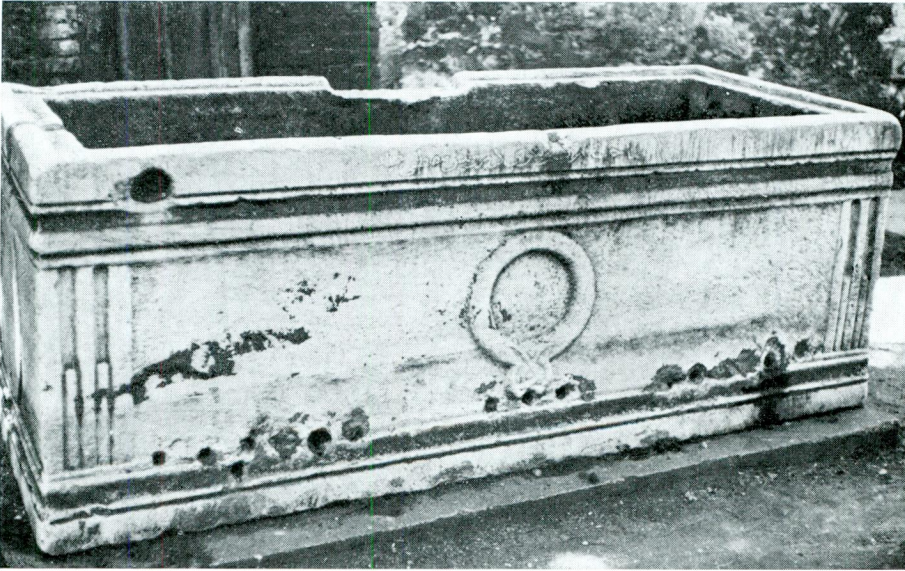
Res. 37 — İstanbul'da Kırkçeşme'nin genel görünüşü



Res. 38 — İstanbul'da Kırkçeşme'deki Bizans levhası (şimdi Ayasofya müzesinde)



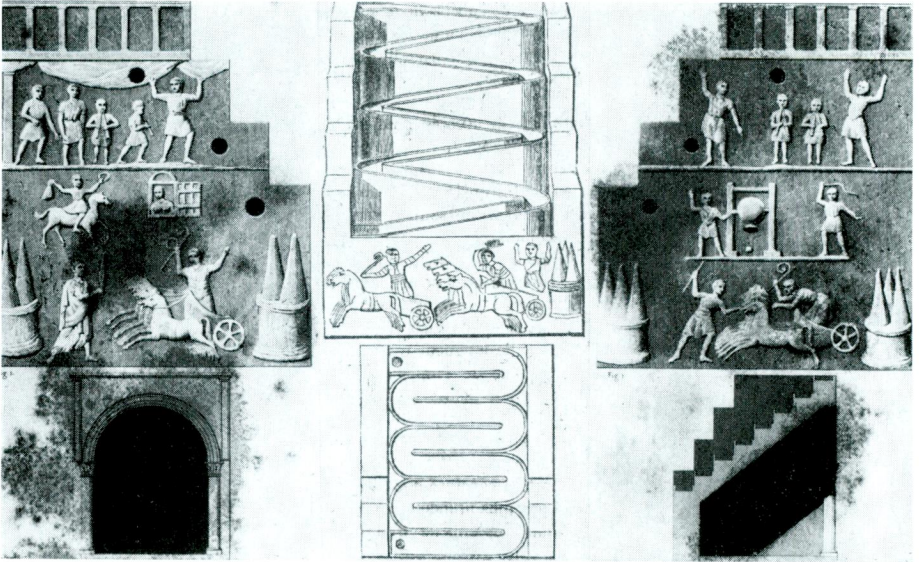
Res. 39 — Hocapaşa camiinde Türk devrinde şadırvan yapılmış Bizans lâhdi (şimdi İstanbul Arkeoloji müzesinde)



Res. 40 — Sultanahmet'te bulunan çeşme yapılmış Bizans lâhdi (şimdi İstanbul Arkeoloji müzesinde)



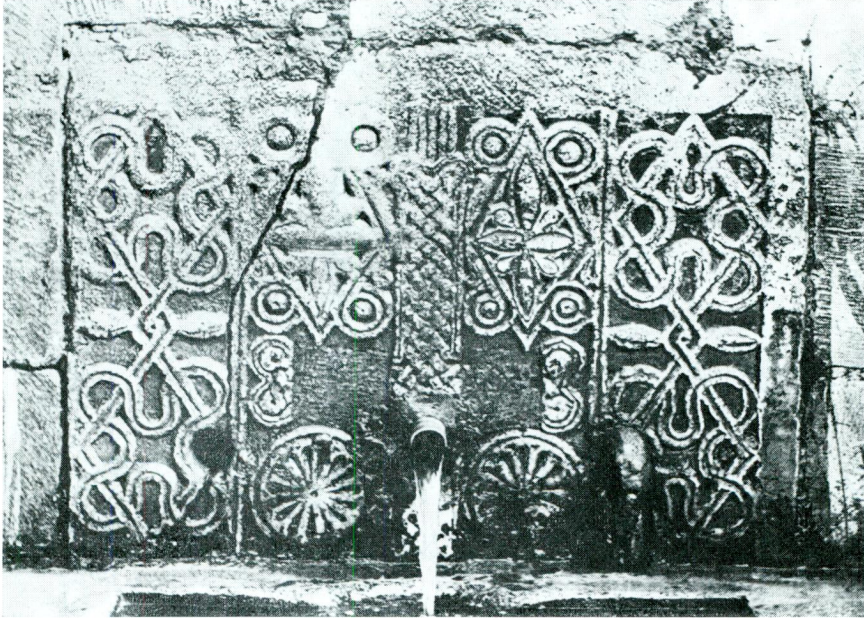
Res. 41-42 — Sivrihisar'da İlkçağ'a ait parçalardan yapılmış iki yüzlü çeşme



Res. 43 — Sultanahmet'te 1834'de bulunan Bizans devrine ait çeşmenin karşıdan görünüşü ve iki yan cephesi (Ch. Texier'nin deseni)



Res. 44 — Çay'da medrese yanında Türk çeşmesi



Res. 45 — Çay'daki çeşmenin Bizans devrine ait aynataşı



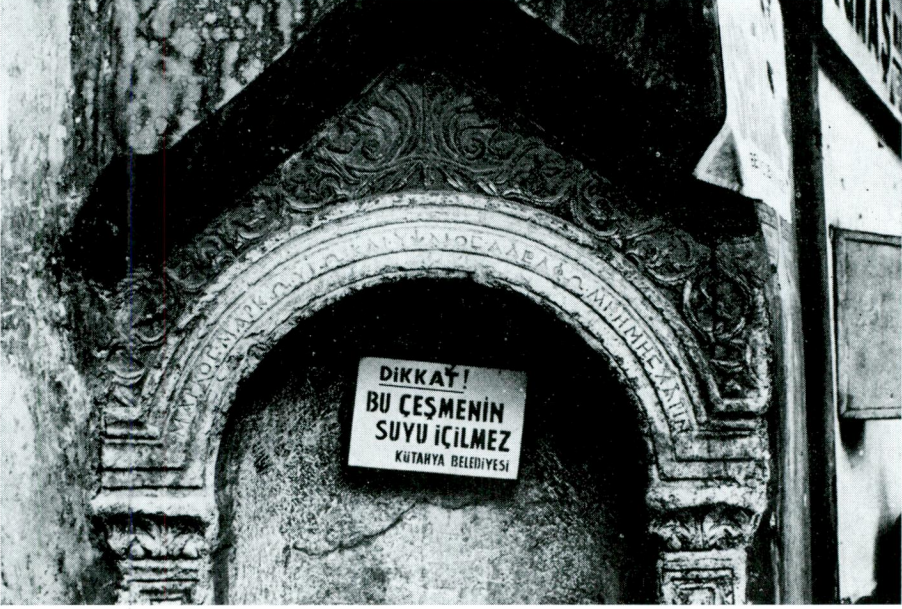
Res. 46 — Vize - Pınarhisar yolunda çeşme



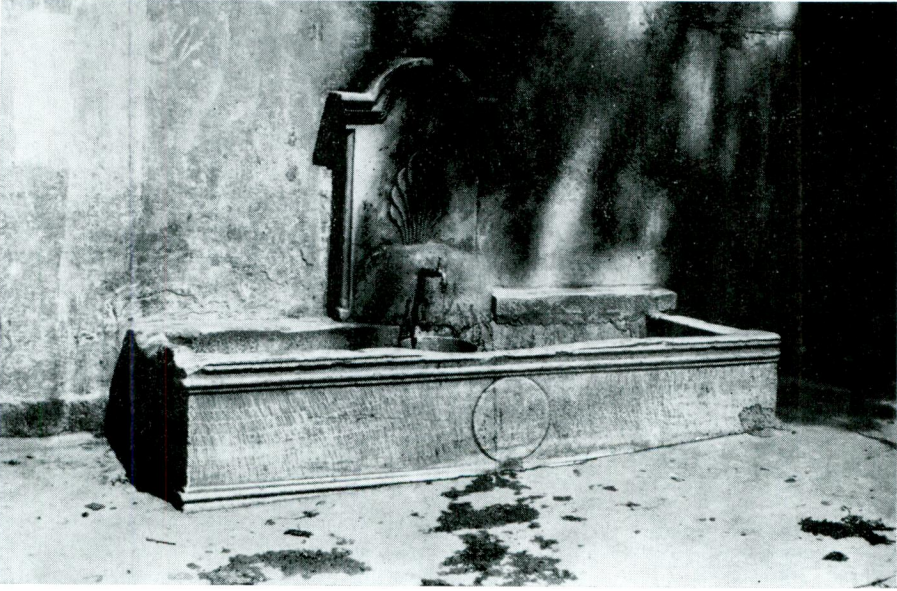
Res. 47 — İstanbul'da Kazlıçeşme



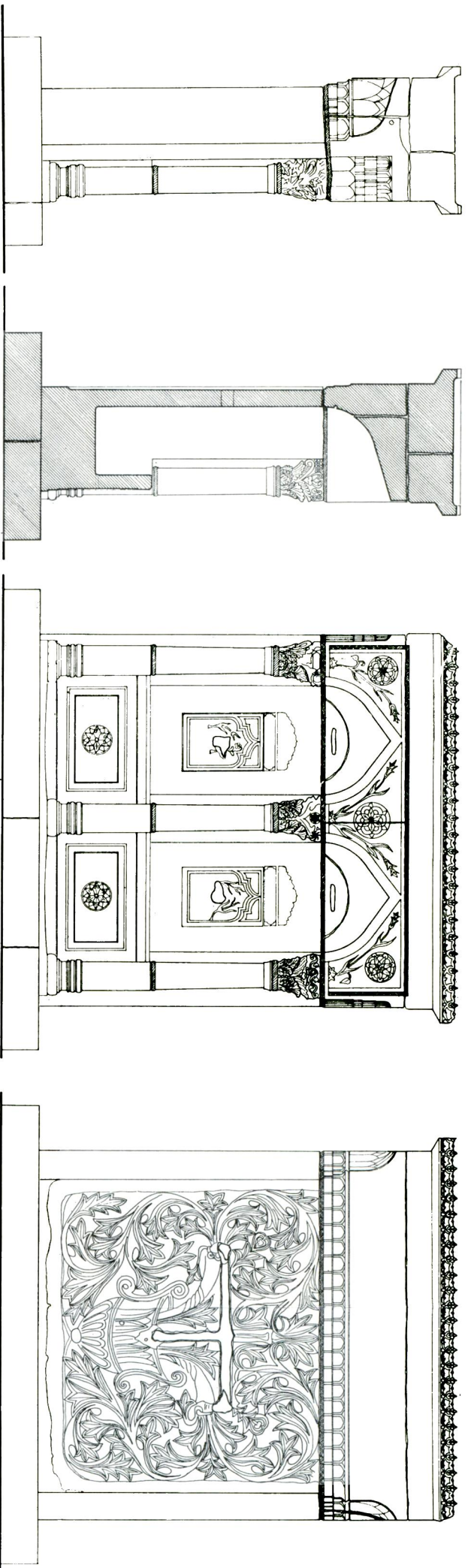
Res. 48 — Kütahya'da bir çeşme



Res. 49 — Kütahya'daki çeşmenin kitabesi



Res. 50 — İstanbul'da Gül camii önünde yalağı bir Bizans lâhdi olan Türk çeşmesi

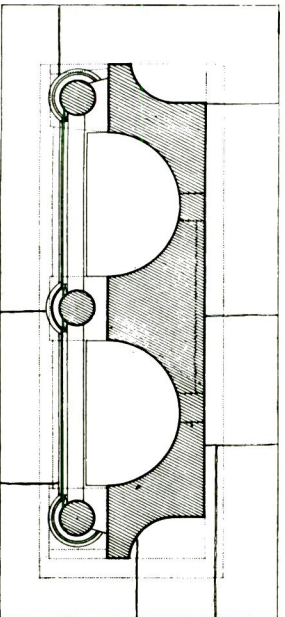


YAN GÖRÜNTÜSÜ

KİRSİTİ

ARKA GÖRÜNTÜSÜ

ARKA GÖRÜNTÜSÜ



PİYÂN



Res. 51 — İstanbul Arkeoloji müzesindeki geçmenin Yük. Mim. Tulay Kavut tarafından çizilen rölevesi

Hippodrom eğlenceleri tasvir edilmiştir. Ancak eserin ortası kademeli olup, burada bir su oluğu zig-zaglı olarak aşağıya iner. Böylece Texier bunun su ile ilgili bir eser olduğu sonucuna varır (Res. 43). Eserin arka tarafı ise, iki sütunla sınırlanmış yuvarlak kemerli bir niş halindedir. Texier'ye göre bu bir çeşmedir ve meşhur Hippodrom çeşmesi *Phiale*'nin bir parçasıdır. Geç-Roma veya Erken Bizans devirlerinin bu değişik biçimli selsebil-çeşmesinin ne olduğunu ne yazık ki bilmiyoruz¹⁰.

İstanbul Arkeoloji Müzesi'ndeki eser Türk çeşmesi haline getirildiğinde, bunun için arka yüzdeki büyük haçın kolları yontularak bunların içleri oyulmak suretiyle yeni bir su kanalı (veya su borusu yuvası) elde edilmiştir. Ancak bunun Türk devri içinde ikinci bir safhada yapılıp yapılmadığını anlamağa imkân yoktur. Bu eser bir Türk çeşmesi olarak herhalde herkesin faydalandığı bir hayrat sokak çeşmesi değildi. Onun bir sarayın veya bir konağın bahçesinde yer alan bir selsebil-çeşme olarak yapıldığı düşünülebilir. Nerden getirildiği öğrenilebilse, bu hususda daha açık bir fikre sahip olunurdu.

Bizans eseri olan alt kısmın arka yüzü bir *kantharos*'dan fıskıran akantus kıvrımları ile (Res. 21) bazı eserleri hatıra getirir. Bunlardan biri 1948'de Silivri'nin 12 km. kuzeydoğusunda Ortaköy'ünde bulunan geç Roma çağına ait döşeme mozaığıdır (Res. 22). Bunda da, ortadaki bir *kantharos*'dan çıkan akantus kıvrımlarını bulmak kabildir¹¹. Ancak burada *kantharos* çok büyüktür. Dallar da daha az ve seyrek. Altta ise bir sıra çiçek görülür. Kuzey İtalya'da Venedik yakınında Torcello kilisesindeki 1008 tarihli olarak kabul edilen korkuluk levhalarında motifler değişik olmakla beraber, aynı simetrik düzen görülür. Ortada eksenî teşkil eden bir ana motifin iki tarafında dal kıvrımları ve çeşitli hayvanlar yer almaktadır. Bunlardan

¹⁰ Ch. Texier, *Phiale ou fontaine de l'hippodrome à Constantinople*, "Revue Archéologique" II, 1^{re} partie (1845) s. 142-148, lev. 28-29.

¹¹ Rüstem Duyuran, *İzmit ve Silivri'de yapılan arkeolojik araştırmalar: 1947-1948*, "Belleten" XV, sayı, 58 (1951) s. 217, lev. XVII; *İstanbul Arkeoloji Müzeleri Yıllığı*, 4 (1950) s. 11 (inv. no. 4984), s. 14 de res. 7. Bir *kantharos*'dan çıkan asma dalı kıvrımları motifî Selânik'te Galerius sarayına ait bir kemer taşının süslemesinde de görülür, kşl. R. F. Hoddinott, *Early Byzantine Churches in Macedonia and Southern Serbia*, London 1963, lev. 9. Aynı biçimde bir *kantharos* İznik müzesindeki bir *ambon* yan levhasında da görülür. Burada asma dalı yoktur. *Kantharos*'un kenarına bir tavus kuşu işlenmiştir.

yalnız bir tanesinde, orta motifin altında çeşmemizin akantuslarını andıran bir motif vardır¹². Çeşmemizin bu akantus süslemesinin tertip bakımından bir benzeri Venedik'te San Marco kilisesindeki korkuluk levhalarında da görülür. X. dan XIII. yüzyıla kadar tarihlenen bu levhaların tek benzer tarafı, bütün sathı kaplayan süslemenin ortadaki bir eksen motifinin iki tarafında yayılan simetrik motiflerin yer almasıdır¹³. Ravenna'da VI. yüzyıla ait Sant Apollinare Nuovo basilikasının bir korkuluk levhasında ise, Silivri mozaiginde de olduğu gibi, ortada bir kantharos'un yer aldığı, bunun içinden iki yana fıskıran asma dalı kıvrımlarının aralarında asma yaprakları ve üzüm salkımları ile bir çift karşılıklı tavus kuşunun buldukları görülür (Res. 24). Bu levhada ayrıca, çeşmemizin arka yüzünde olduğu gibi, kantharos'un üstünde bir de haç vardır¹⁴. Büyük bir kantharos kabartması ile süslü lâhidlerin de yapıldığı bilinir. Ebersolt'un VIII-IX. yüzyıl¹⁵, Mendel'in ise VII. yüzyıl eseri olarak tarihlendiği böyle bir lâhid¹⁶ evvelce Topkapı Sarayı içinde bulunarak İstanbul Arkeoloji müzesine (Salon 19, envanter no. 2731) getirilmiştir (Res. 27). Ortada bir kantharos ile iki tarafa bunun içinden çıkarak yayılan dal kıvrımları ve palmetlerden meydana gelen süsleme prensibi, korkuluk levhaları, lâhidler, hattâ yer mozaiklerinde görülebildiği gibi sütun başlıklarında da kullanılmıştır. Nitekim İznik'in bir köyünde cami yanındaki mezarlıkta bulunarak İznik müzesine getirilen bir başlıkta (env. no. 1901) köşelerde stilize

¹² R. Cattaneo, *L'architecture en Italie du VI^e au XI^e siècle*, Venedik 1890, s. 304 vd. res. 163-165; B. Schulz, *Die Kirchenbauten auf der Insel Torcello*, Berlin Leipzig 1927; G. Musolino, *Torcello-La perle de la langune*, Venedik tz. res. 32-33.

¹³ R. Cattaneo, *ay. esr.* s. 296, res. 159; fotoğrafı için bkz. H. Glück, *Die christliche Kunst des Ostens*, Berlin 1923, lev. 18.

¹⁴ H. Glück, *ay. esr.* lev. 22; G. Bovini, *Ravenna seine Mosaiken und Monumente* (çev. W. Cohn) Firenze 1959, s. 89. Böyle bir kantharos'dan fıskıran dal kıvrımları ve çanağın üstünde bir haçla süslü bir levha parçası da vaktiyle Anadolu'da Medet'te görülmüştür, kşl. W. H. Buckler - M. M. Calder, *Monuments and Documents from Phrygia and Caria* (Monumenta Asiae Minoris Antiqua VI) Manchester 1939, s. 58, no. 160.

¹⁵ J. Ebersolt, *Mission archéologique de Constantinople*, Paris 1921 s. 19, no. 3, kşl. s. 21.

¹⁶ G. Mendel, *Catalogue des sculptures grecques, romaines et byzantines*, İstanbul 1914, III, s. 528-529; A. Grabar, *Sculptures byzantines de Constantinople (IV-X siècle)* Paris 1963, lev. XXXVI, res. 3.

selvilerden başka, dört yüzün herbirinde de birer kantharos ile içinden fıskıran dallar ve yapraklar işlenmiştir (Res. 23). Böyle başlıklara Anadolu'da başka yerlerde de raslanmıştır¹⁷. Kantharos motifi o kadar yaygındır ki onu hemen her yerde bulmak mümkündür. İznik müzesindeki bir *ambon*'un yan kanadında olduğu gibi (Res. 26), çok daha erken bir devre ait, Selânik'de Galerius sarayına ait olduğu kabul edilen mermerden bir kemer işleminde de içinden dal kıvrımları çıkan bir kantharos görülebilir (Res. 25).

İstanbul Arkeoloji müzesi bahçesindeki çeşmenin arka yüzündeki akantusların meyilli kesimle işlenen yapraklarının benzerlerine pek çok plâstik eserde raslamak mümkündür. Bunlar Kuzey Yunanistan'da Kavala yakınında Philippi B basilikasının bir başlığındaki yaprakları hatırlatırlar¹⁸. Bu başlık VI. yüzyıla ait olduğuna göre, çeşmenin alt kısmının bu tarih ile XII. yüzyıl arasında yapılmış olması düşünülebilir. Fakat bu çok geniş sınırlı tarih çerçevesi içinde, çeşmenin Bizans devrine ait kısmını erken bir devrin eseri olarak görmek ve VI-VII. yüzyıl olarak tarihlemek doğru olacaktır kanaatindeyiz. Bu teknik gibi, levhaları simetrik motiflerle süslemek geleneği, Bizans sanatında pek uzun süre devam ettiğinden, daha kesin bir hükme varmak herhalde kolay değildir.

Çeşmenin Türk eseri olan üst kısmı ise, klâsik devrin üslûbunu göstermektedir. Süslemenin az ve ölçülü oluşu bu hususu açık surette belli eder. Eğer çeşme XVIII. yüzyılda yeni şeklini almış olsaydı satırların çok daha zengin surette kabartmalar ile süslenmiş olması

¹⁷ R. Kautzsch, *Kapitellstudien...*, Berlin 1936, s. 208, lev. 43, res. 724; Münevver Keşoğlu, *İznik müzesinde bazı Bizans başlıkları*, "Sanat Tarihi Yıllığı" V (1973) s. 284, no. 11, res. 11. Böyle kantharos'lu ve çifte dal kıvrımlı sütun başlıklarına Anadolu'da başka yerlerde de raslanır. Hepsi de Emirdağı yakınındaki eski Amorion şehri harabelerinden gelmiş olarak kabul edilen bu tipte üç başlık için bkz. W. M. Calder, *Monumenta Asiae Minoris Antiqua* I, Manchester 1928, I, 230, no. 433; W. Buckler - W. Calder - *Monuments and Documents from Phrygia and Caria* (Monumenta Asiae Minoris Antiqua VI) Manchester 1939, s. 139, no. 416; W. M. Calder, *Monuments from Eastern Phrygia* (Monumenta Asiae Minoris Antiqua VII) Manchester 1936, s. 66, no. 294. Makedonya'da İştîp yakınında Bargala'da görülen kantharos'lu bir sütun başlığı hakkında bkz. Blaga Aleksova ve C. Mango, *Bargala: A Preliminary Report*, "Dumbarton Oaks Papers", XXV (1971) res. 18.

¹⁸ Ph. Lemerle, *Philippe et la Macédoine Orientale à l'époque chrétienne et byzantine*, Paris 1945, lev. XLVI-XLVII.

beklenirdi. Diğer taraftan çeşmenin tac kısmındaki tomurcuklar Türk sanatının klâsik devir eserlerinde raslanan örneklere uygundur. Tomurcuklar İstanbul'da XVI. yüzyıl başında yapılan Bayezid camiinin minare kürsülerinin en üst kenarlarını süslemektedir¹⁹. Bu tomurcuklar Mimar Sinan'ın yaptığı eserlerin çoğunda vardır. Ayrıca Süleymaniye manzumesi yanında 1588'e doğru inşa olunan Mimar Sinan'ın türbesinin saçak süslemesinde böyle tomurcuklar görülebileceği gibi²⁰, esası herhalde Gazanfer Ağa (ölümü : 1603) tarafından yaptırılmakla beraber H. 1154 (= 1741/42) de tamir edilen Ayrılık çeşmesinde de vardır²¹. Aynı biçimde tomurcuklar XV. yüzyıl sonlarından, en geç olarak XVIII. yüzyıl başlarına kadar Türk sanatında kullanılmıştır. Türk sanatının klâsik çağının kapanmasına işaret eden Lâle devrinin çeşmelerinde ne kadar aşırı bir süslemeye gidildiğini, 1715-1745 yılları arasında yapılan eserler (Bereketzade, Azapkapısı, Tophane çeşmeleri gibi) isbat ederler. Çeşmemiz Lâle devrinin aşırı süslemesine sahip olmadığına göre, bu eserin Türk çeşmesi haline getirilmesi işi, XVI-XVII. yüzyıl içlerinde cereyan etmiş olmalıdır. Kanaatimizce bir Bizans eserinin bir Türk çeşmesi haline getirilmesi, XVII. yüzyılın sonlarına doğru yapılmış olmalıdır.

III

Bizans devrine ait işlenmiş parçaların, bilhassa mimarî plâstik unsurların, kabartmalarla bezenmiş korkuluk levhalarının, devşirme malzeme olarak Türk çeşmelerinde kullanılmaları hususunda pek çok örneklere raslanır. Vaktiyle Selânik'te, aynataşı yerine ve kemerinin içindeki yüzüne Bizans devrine ait çeşitli levhalar yerleştirilmiş bir çeşme vardı (Res. 32). O vakitler Eski Cuma camii olan Panagia

¹⁹ Semavi Eyice, *İstanbul Minareleri I*, "Türk Sanatı Tarihi - Araştırma ve İncelemeleri" I (1963) s. 40 ve s. 87'de res. 11.

²⁰ E. Egli, *Sinan, Der Baumeister osmanischer Glanzzzeit*, Erlenbach-Zürich - Stuttgart 1954, res. 6 (Sinan türbesi), res. 9 (Şehzade Mehmed türbesi), res. 10 (Husrev Paşa türbesi), res. 14 (Haseki Hürrem Sultan türbesi). Husrev Paşa türbesi hakkında ayrıca bkz. E. Hakkı Ayverdi, *Hüsrev Paşa türbesi*, "İstanbul Enstitüsü Dergisi" I (1955) s. 31-38.

²¹ İ. Hilmi Tanışık, *İstanbul çeşmeleri*, İstanbul 1943-45, II, s. 346, no. 272/66; Semavi Eyice, *İstanbul - Şam Bağdad yolu üzerindeki mimarî eserler I*, "Tarih Dergisi" sayı 13 (1958) s. 90-92, res. 8, ayrıca kşl. s. 121-123. Çeşmenin esasının XVII. yüzyıl başlarına ait olduğunu H. 1154 tamirinin mimarisine dokunmadığını sanıyoruz.

Akheiropoietos kilisesi yakınında bulunan bu kitabeli çeşmede kullanılan VIII-IX. yüzyıllara ait olarak tarihlenen Bizans levhalarının kabartmalarında bir takım efsane hayvanlarından meydana gelen bir süsleme dikkati çekiyordu²². Yine Selânik’de Kassandra sokağındaki bir türbe ile bitişik eski bir Türk çeşmesinde ise sadece ayna taşı olarak bir Bizans levhası kullanılmıştı²³. Korinthos’da da H. 921 (= 1515) tarihli eski bir Türk çeşmesi, İlkçağ ve Bizans çağına ait parçalar kullanılarak yapılmıştır. Bunlar gelişi güzel derlenmiş ve çeşmenin yapısında karışık olarak kullanılmış parçalardır²⁴. Hattâ bunlar arasında, bir İlkçağ lâhdi kapağının yarısının aynataşı yerini tutmak üzere olukların üstüne ve cepheye yerleştirilmiş olduğu görülür (Res. 31).

İstanbul’da bir vakitler pek tanınmış, hattâ bir semte adını vermiş, Atatürk bulvarı ile Bozdoğan kemerinin kesiştikleri yerde olan Kırkçeşme’de, karşılıklı çifte tavuslu güzel bir Bizans kabartma levhası aynataşı olarak görülüyordu²⁵. Çeşme 1941 de yıkılmış, mermer levha ise Ayasofya’nın dış narteksine konulmuştur (Res. 37, 38). Sirkeci’de Hoca Paşa camii önünde bir Bizans lâhdi, uzun yıllardır hattâ belki de cami yapıldığından beri şadırvan vazifesi

²² O. Tafralı, *Thessalonique des origines au XIV^e siècle*, Paris 1919, s. 77, res. 20.

²³ O. Tafralı, *op. esr.* s. 213, res. 50.

²⁴ P. MacKay, *The Fountain at Hadji Mustapha*, “*Hesperia – Journal of the American School at Athens*” XXXVI, 2 (1967) s. 193-195, lev. 56. Bu çeşmeyi 1968’de biz de görmüş ve resimlerini çekmiştik.

²⁵ H. Glück, *Türkische Brunnen in Konstantinopel*, “*Jahrbuch der asiatischen Kunst*” I (1924) s. 26-30, lev. 15 1; bu çeşmenin eski durumu için bkz. H. G. Dwight, *Constantinople, Settings and Traits*, New York - London 1926, s. 365, kşl. s. 351. Grekçe *Krikkisime* ile bu Kırkçeşme’nin aynı olabileceği ileri sürülmüştür, bkz. M. Gedeon, *Khronika tou Patriarkhikou oikou kai tou naou*, İstanbul 1884, s. 61; Dr. Mordtmann, *Esquisse topographique de Constantinople*, Lille 1892, s. 71, / 125; A. M. Schneider, *Byzanz, Vorarbeiten zur Topographie und Archäologie der Stadt* Berlin 1936, (tıpkıbasım, Amsterdam 1967) s. 61. Halbuki Fatih Vakfiyeleri Kırkçeşme suyunu Fatih II. Sultan Mehmed’in getirttiğine işaret etmektedir. İstanbul’un çok değerli ve yıkılıp ortadan kaldırılması gerçekten çok büyük bir kayıp olan Kırkçeşme’nin geniş bir tarifi şu yazıda vardır: İbrahim Hakkı [Konyalı], *Yeni Açılan Unkapanı ve Yenikapı Güzergâhı – Atatürk Bulvarı birçok Tarih yadigarlarını ortaya çıkarıyor*, “*İstanbul Belediye Mecmuası*” yıl 17, sayı 194 (1941) s. 5. Yazar Kırkçeşmenin yıkırılması lüzumuna “. . . yıkılmalarında ve kaldırılmalarında hiçbir mahzur yoktur. . .” demek suretiyle işaret etmektedir.

görmektedir²⁶ (Res. 39). Bir süre önce Sultanahmet'te Atmeydanı kazılarında bulunarak Arkeoloji Müzesi bahçesine getirilen 5844 envanter numaralı lâhit de üzerindeki iki kitabeden anlaşıldığına göre iki defa Türk çeşmesi olarak vakfedilmiştir. Fakat burada lâhidin üzerinde Türk sanatı bakımından herhangi bir ek yapılmamış, sadece haçlar bir yüzde tamamen, diğer yüzde kısmen kazanmıştır²⁷. Bu eser, lâhitlerin "köşe pâyeli" tipinin İstanbul'da şimdiye kadar raslanmış tek örneğini teşkil etmektedir (Res. 40). Deichmann'ın "sembolik" lâhitler olarak adlandırdığı bir sınıfa bağlanan bu örnek, eğer günümüze kadar kalabildi ise, bu da onun Türk devrinde çeşme olarak yeni bir görev kazanması, bu surette kullanılmasıyla mümkün olabilmektedir. Buna benzer bir eseri de 1949'da Amasra-Bartın yolu kenarında bir kır çeşmesinde görmüştük (Res. 34). Koyu renkli basalt taşından oyulmuş büyük bir İlkçağ lâhdi teknesinin bir yüzü basit kabartmalarla süslenecek bir çeşme haznesi şekline sokulmuş ve bu arada süslerin ortasına bir de türkçe kitabe yazılmıştı.

Bir Bizans devri lâhdinin, çeşmemizde olduğu gibi, belirli bir sanat değerine sahip bazı parçalar eklenmesi suretiyle bir Türk çeşmesi biçimine sokulmasının ise diğer bir örneğini Topkapı Sarayı'nda Mustafa Paşa köşkü altındaki pembe renkli bir lâhit-çeşmede bulmaktayız (Res. 29). Altındaki lâhid hiçbir süsü olmayan basit bir teknedir. Bunun üstünde Türk üslûbunda zarif üç kemerli bir aynataşı yerleştirilmiş, bu sonuncu parçanın üst kenarına da taç teşkil etmek üzere, üst üste biri akantuslu diğeri palmetli devşirme iki Bizans korniji parçası yerleştirilmiştir²⁸. Böylece Mustafa Paşa köşkü altındaki Türk çeşmesi de bir Bizans lâhdinin ve mimarî par-

²⁶ J. Ebersolt, *Rapport sommaire sur une mission à Constantinople* (1910), "Missions Scientifiques" yeni seri, fas. 3 (Paris 1911) s. 16, lev. XIV, res. 22. Ebersolt başka bir yazısında bu lâhdi VI. yüzyıl eseri olarak tarihlemektedir, kşl. J. Ebersolt, *Mission archéologique*, s. 20 ve 21. Bu lâhit son yıllarda yerinden kaldırılarak camiin arkasına atılmıştı. 1974 yılı içinde buradan alınan lâhit, Arkeoloji müzesine getirilmiş ve bahçeye yerleştirilmiştir (Invanter no. 74. 31).

²⁷ F. Deichmann, *Konstantinopeler und Ravennatische Sarkophagprobleme*, "Byzantinische Zeitschrift" LXII (1969) s. 291-307, bilhassa s. 297 ve lev. III. Bu yazı ile ilk olarak yayımlanan bu Bizans lâhdinin iki yüzünün üst kenarlarında birer kitabe vardır. Bunlardan birinde "Sahibü'l-hayrat Derviş Mustafa" adı ve belki H. 1156 (= 1743) olarak okunabilecek bir tarih bulunmaktadır. Diğer tarafta ise "Merhum ve mağfur" Şah Kadın adı ile anlaşılamayan bir tarih vardır.

²⁸ J. Ebersolt, *Mission archéologique de Constantinople*, Paris 1921, s. 19, lev. XIX.

çalarının Türk unsurlar ile birleştirilmesi suretiyle meydana getirilmiştir. Eski Bizans lâhitleri Türk çeşmelerinde genellikle yalak olarak kullanılmıştır. Trakya'da Saray'da kasabanın Midye istikametinde çıkış yolu üstündeki bir çeşmede Bizans sanatı bakımından oldukça değişik bir tipde değerli bir lâhit yalak olarak hâlâ görevini sürdürmektedir²⁹. İstanbul'dan doğuya giden eski kervan yolu menzillerinden biri olan, Bağdat caddesi üstünde Bostancı'daki H. 957 (= 1550) tarihli Çatalçeşme'nin de ön yüzündeki yalağı, çok basit tipde, cesedin baş yeri yuvarlak oyulmuş ve tabanında bir yastık seti bırakılmış bir Bizans lâhididir. Aynı çeşmenin 1946-47 yıllarında caddenin kenarına çekilmesi sırasında bütün taşları numaralanarak söküldüklerinde, kemerini teşkil eden mermerlerin de eski sütun gövdeleri oldukları görülmüştür. Bunların içeride kalan kısımları eski halleri ile bırakılmıştır³⁰. İstanbul'da Cibali'de Gül camii karşısındaki küçük ve aynataşının üslubundan anlaşıldığına göre XIX. yüzyıla ait bir çeşmede de yalak, üzerinde hiçbir süsleme bulunmayan bir lâhitten meydana gelmiştir (Res. 50). Şadırvan yapılmış daha iyi bir Bizans lâhdi ise Kısıklı'da Bulgurlu mescidi önündedir.

Yurdumuzun pek çok yerinde Türk çeşmelerinde kullanılmış eski Bizans plâstik eserleri ile karşılaşmak mümkün olmaktadır. Şüphesiz bu durum yalnız Bizans eserleri için değil İlkçağ plâstik eserleri için de geçerlidir. Nitekim Trakya'da Vize'nin dışında Pınarhisar yolu kenarında görülen bir çeşmede, İlkçağ'ın bir ahlığı, başarılı surette bir Türk çeşmesine uydurulmuştur (Res. 46). Sivrihisar'da bir çeşme, değişik devirlerin farklı üslûpda işlenmiş parçalarının birleştirilmesi suretiyle meydana getirilmiştir³¹. Burada yan cepheyi kaplayan âdeta bir ağaç gibi kalın bir asma dikkati çeker (Res. 41-42).

²⁹ Semavi Eyice, *Trakya'da Bizans devrine ait eserler*, "Belleten" XXXIII, sayı 131 (1969) s. 338, res. 23; O. Feld, *Mittelbyzantinische Sarkophage*, "Römische Quartalschrift" LXV, sayı 3-4 (1970), s. 160, lev. 5, res. b. Aynı yazıda Bilecik'de Sarmaşık köyü'ndeki bir lâhit-çeşmenin de resmi vardır, kşl. s. 161, lev. 6, res. a.

³⁰ Semavi Eyice, *not 21'deki yazı*, s. 99-100 ve res. 12.

³¹ Anadolu'da pek çok yerde Türk devrinde çeşme şekline sokulmuş İlkçağ veya Bizans devrine ait çeşitli işlenmiş parçalar görülür. Bunlardan birçoğu *Monumenta Asiae Minoris Antiqua*, Manchester 1930-19 dizisinin bilhassa IV (no. 196, 203), V (no. 44-49, 74, 114, 164, 187, 189, 192, 194) ciltlerinde toplu olarak görülebilir. Ayrıca çeşme haline getirilmiş Bizans devri vaftiz tekneleri de vardır, bkz. *Mon. Asiae Minoris Ant.* V, no. 56 ve 122.

Bizans devri parçaların birleşmesi ile yapılan bir Türk çeşmesi Çay'da meşhur medresenin cephesine bitişiktir³². Burada da Bizans kabartmalı levhaların kullanıldıkları görülür (Res. 44-45). İstanbul Arkeoloji müzesindeki çeşmenin, bunlar ile olan müşterek tarafı, önceki bir devrin güzel bir plâstik eserinin yaşatılması isteğinin alâmeti oluşudur. Geçmiş bir devrin ve değişik bir medeniyetin güzel plâstik kalıntılarının koruyucu bir düşünce ile değerlendirilme ve kullanılmasının en güzel örneklerinden birini de, bugün hiçbir izi kalmayan fakat eski gravürler ve bazı seyyahların yazdıkları ile tanıdığımız Selçuklu devrinde yapılan Konya surları teşkil ederler. Fakat bu saydığımız bir kaç misalin hepsinde de şuradan buradan devşirilmiş Bizans plâstik parçaları birer süs unsuru olarak kullanılmıştır³³. Halbuki İstanbul Arkeoloji müzesindeki çifte çeşmede su ile ilgili bir eser, büyük bir itina ile Türkleştirilmiş, mevcut ve belirli bir sanat değeri olan bir alt kısmın üstüne ustalıklı değişik karakterde ikinci bir kısım konularak güzel, zarif ve başka bir benzeri bilinmeyen yeni bir eser elde edilmiştir.

³² Çeşme üzerindeki Bizans kabartmasının süslemesinin, yanındaki Çay medresesinin mihrabındaki çini çerçevenin süslemesine tesir ettiği ileri sürülmüştür, bu hususda bkz. Şerare Yetkin, *Türk çini sanatında bazı önemli örnekler ve teknikleri*, "İstanbul Üniversitesi Edebiyat Fakültesi Sanat Tarihi Yıllığı" I (1964-1965) s. 83 vd. res. 18, kşl. res. 17 ve 19.

³³ Bu yazımızda İstanbul'un "kuşlu" iki çeşmesi üstünde durmadık. Bunlardan birincisi Çiniliköşk'teki "Tavuslu çeşme" dir. III. Murad tarafından 1590'da yaptırılan tamir sırasında yerleştirildiği ileri sürülen bu çeşmenin ayna taşını süsleyen cepheden görülen tavus kuşu bir devşirme parça değil fakat burası için işlenmiştir. bkz. Glück, not 25'deki yazı, s. 27, lev. 17, res. 7; E. Kühnel, *Çinili Köşk'de Türk ve İslâm Eserleri Koleksiyonu - Die Sammlung türkischer und islamischer Kunst im Tchিনিli Köschk* [İstanbul Müzelerinde Şaheserler, III], Berlin - Leipzig 1938, s. 8, 28 (alm.) ve 31'de res. 3. İkinci eser ise adı bir semte verilen Kazlı çeşme'dir, bkz. İbrahim Hilmi Tanışık, *İstanbul Çeşmeleri*, İstanbul 1943, I, s. 6 no. 5. H. 953 (= 1546) de yaptırıldığına göre şehrin en eski çeşmelerinden olan bu küçük eserin cephesinde kitabesinin altındaki bir levhada bir kaz veya kuğu kabartması bulunmaktadır. Üstüne sürülen kat kat boya ve badanalardan esas işçiliği anlaşılabilir bir duruma gelen bu "kuş" un ne olduğu da pek anlaşılabilir değildir. Glück, bunun kaz olduğunu kabul etmekte ve suyu seven bir hayvan olarak onun çok eski bir "hayat sembolü" sayılarak bir çeşme süslemesinde yer alabileceğini belirtmektedir. Ancak bu süslemenin tek olduğuna da işaret eder (kşl. Glück, not 25'deki yazı, s. 27, lev. 15, res. 2). Onun da hiç dokunmadığı bir konu, bu taşın aslının Bizans mı yoksa Türk mü olduğudur. Son derecede kaba bir işçiliğe sahip olan bu motifin bir Bizans tevhası parçası olabileceğine kenardaki uzun bir sap üstündeki yaprak işaret eder. Fakat "kaz"ın aslında ne olduğu pek anlaşılabilir. Hattâ bunun başka bir motifken, bir "kaz" biçimine sokulduğuna da ihtimal verilebilir. Bu noktanın aydınlanması ise ancak taşın iyice kazınması ile mümkün olacaktır (Res. 47).