

Edirne Hacı Hasan Ağa Cami Restitüsyonu

Hatice Çiğdem ZAĞRA^{1*}, Şahin TAŞ²

ORCID 1: 0000-0002-9951-5922

ORCID 2: 0000-0002-2729-8818

¹ Rumeli üniversitesi, Sanat, Tasarım ve Mimarlık Fakültesi, Mimarlık Bölümü, 34, İstanbul, Türkiye.

² Rumeli üniversitesi, Sanat, Lisansüstü Enstitüsü, Mimarlık Ana Bilim Dalı, 34, İstanbul, Türkiye.

*e-mail: mim.sahintas@gmail.com

Öz

1365-1453 yılları arasında Osmanlı Devleti'ne başkentlik yapmış olan Edirne, zengin bir mimari dokuya sahiptir. Dini yapılar bu dokunun belirgin öğelerini oluşturmaktadır. Özellikle 15. yy.da Edirne'de çok sayıda merkezi planlı ve tek kubbeli cami inşa edilmiştir. 1700'lü yıllarda yaşanan yangın, depremler ve savaşlar bu camilerde tahribatına neden olmuştur. Çalışma toprak seviyesindeki kalıntılarından yola çıkarak Hacı Hasan Ağa Camisinin restitüsyon projesini tartışmayı amaçlamaktadır. Yapının restitüsyon projesinin incelenmesinde üç yöntem belirlenmiştir. İlk olarak literatür taraması yapılarak tarihsel kaynaklara ulaşılmıştır. Ardından 15. yy. camilerinin dönem analizi yapılmış ve son olarak Hacı Hasan Ağa Camisi yapı izleri ile dönem camilerinin analizinden elde edilen cephe, malzeme ve sayısal veriler karşılaştırılarak restitüsyon kararları değerlendirilmiştir. Sonuç olarak, toprak seviyesindeki yapı izleri ve çevrede dağınık halde bulunan kalıntıların restitüsyon için önemli bir kaynak olabileceği saptanmış olup, yapının restitüsyon projesinin tamamlanması açısından dönem örnekleri analizinin de yapıdan gelen izler kadar önemli olduğu sonucuna varılmıştır. Bu çalışmanın diğer 15. yy. camilerinin restitüsyonu için referans kaynak olması hedeflenmektedir.

Anahtar Kelimeler: Tek kubbeli camiler, restitüsyon, Edirne 15. yy. camileri

Edirne Hacı Hasan Ağa Mosque Restitution

Abstract

Edirne, which served as the capital of the Ottoman Empire between 1365-1453, has a rich architectural texture. Religious structures constitute the prominent elements of this texture. Especially in the 15th century. Many centrally planned and single-domed mosques were built in Edirne. The fire, earthquakes, and wars in the 1700s destroyed these mosques. The study aims to discuss the restitution project of the Hacı Hasan Ağa Mosque based on its ground-level remains. Three methods were determined in the examination of the restitution project of the building. First of all, historical sources were reached by making a literature review. Then, the period analysis of the 15th-century mosques was made and finally, the restitution decisions were evaluated by comparing the construction traces of the Hacı Hasan Ağa Mosque with the facade, material, and numerical data obtained from the analysis of the mosques of the period. As a result, it was determined that the building traces at the ground level and the remains scattered around could be an important source for restitution, and it was concluded that the analysis of period samples is as important as the traces from the structure in terms of completing the restitution project of the building. The other 15th century of this work. It is aimed to be a reference source for the restitution of mosques.

Keywords: Single domed mosques, Restitution, Edirne 15th century mosques

Citation: Zağra, H. Ç. & Taş, Ş. (2022). Edirne Hacı Hasan Ağa Mosque restitution. *Journal of Architectural Sciences and Applications*, 7 (2), 831-851.

DOI: <https://doi.org/10.30785/mbud.1166895>



1. Giriş

Osmanlı Devleti'ne başkentlik yapmış Edirne kentinde, İstanbul'un fethine kadar yoğun imar faaliyetleriyle önemli yapılar inşa edilmiştir (Aslanapa, 1993). Bu süreçte Edirne'nin Müslüman mahallelerinde çok sayıda cami ve mescit yapılmıştır (Bayrakal, 2001). Özellikle Erken Osmanlı mimarisinde önem kazanmış tek kubbeli kare planlı küçük mescitler yaygın olarak görülmektedir. Ancak Edirne'de yaşanan büyük depremler (1745 ve 1752) ve savaşlar sonucunda çok sayıda cami ve mescit zarar görmüştür. Zarar gören bu cami ve mescitlerin bazıları büyük onarımlar geçirirken, bir kısmında yeniden inşa edilme sürecini hızlandırmak adına bazı değişiklikler yapılmıştır. Üst örtü olarak kubbe yerine kırma çatı, kubbe ya da tonoz örtülü son cemaat yerine ahşap sundurma çatı kullanmak şeklinde örneklendirilebilir (Çuhadaroğlu, 1987; Aslanapa, 1993). Ayverdi (1953) bazı camilerin temelden itibaren yeniden yapılmış olabileceğini belirtmektedir. Yapılarda meydana gelen bu gibi değişiklikler yapıların özgün halinin ortaya konması ihtiyacını doğurmaktadır.

Restitüsyon aşaması öncelikle güvenilirlik kaynaklarının iyi bir şekilde tespit edilmesiyle başlamaktadır. 2021 yılında Çanakkale Kültür ve Tabiat Varlıklarını Koruma Bölge Kurulu'nun kabul ettiği Çizelge 1 incelendiğinde: Yapıların ayakta kalmış bölümleri ya da izleri birinci derecede önemli kaynakları oluşturduğu görülmektedir. İkinci derece güvenilir kaynaklarda ise arşiv belgeleri ve görsel dokümanlar önemli veriler sunmaktadır. Bu veriler, yapılacak restitüsyonun özgün durumuna en yakın şekilde hazırlanmasında kolaylık sağlayacaktır. Yapı içi karşılaştırma üçüncül derece güvenilir kaynakları oluşturmaktadır. Kitap, dergi, makale gibi bilimsel yazılar dördüncü derece güvenilir kaynakları, dönem yapılarıyla karşılaştırma beşinci derece güvenilir kaynakları ve son olarak sözel veriler altıncı derece güvenilir kaynakları oluşturmaktadır. Bu kaynaklar restitüsyonu yapılacak yapıdaki mevcut veriler ışığında farklı derecelendirilebilir (Çizelge 2).

Çizelge 3. Güvenilir kaynakların gösterimi (Zağra, 2021)

1.Derece Güvenilir Kaynaklar	2.Derece Güvenilir Kaynaklar	3.Derece Güvenilir Kaynaklar	4. Derece Güvenilir Kaynaklar	5.Derece Güvenilir Kaynaklar	6.Derece Güvenilir Kaynaklar
Yapıdan Gelen İzler	Arşiv Belgeleri (Fotoğraf, çizim vb.)	Yapı İçi Karşılaştırma	Bilimsel Yazılı Kaynaklar	Dönemsel Yapılarla Karşılaştırma	Sözel Veriler

Tuluk (2007) yaptığı çalışmada, tarihsel kaynaklar Osmanlı tek kubbeli cami planlama anlayışı ve yerinde yapılan gözlemlerle yapının mekânsal gelişimini incelenmiş ve orijinal yapı üzerinden restitüsyon çalışması yapmıştır.

Yılmaz (2013) yaptığı çalışmada kitabesi ve vakfiyesi bulunmayan, elde edilen yazılı, görsel ve sözlü kaynaklarda yer verilen çeşitli tarihlerin analizini yaptıktan sonra bazı tarihi verilerden de destek alarak ve Dalyan Camisinin mimari tasarımı ve haziresindeki mevcut kitabelerden yola çıkarak dönem analizi yapmıştır.

Göktaş ve Alas (2016) yaptıkları çalışmada Priştine Fatih Camisinin restitüsyon projesinin hazırlanmasında yazılı arşiv kaynakları, makaleler ve eski fotoğraflardan, benzer özellik gösteren diğer yapılarla karşılaştırma yaparak ve bölgede yaşayan kişilerin görüşlerinden bilgisine de başvurulmuştur.

Meraki ve Meraki (2016) yaptıkları çalışmada Kosova Muslihuddin/Müezzin Hoca Camisinin restitüsyonunda, yapıdan gelen izler birincil kaynak olarak dikkate alınmıştır. Elde edilen belge (kitabe) ve bilgilerin değerlendirilmesi, yakın bölgelerde bulunan benzer camilerle karşılaştırma yapılarak yapının restitüsyon projesini tamamlamışlardır.

Usta (2019) yaptığı çalışmada, Afyon Sandıklı Camisinin restitüsyon projesinin hazırlanmasında, hakkında sınırlı kaynağa ulaşılması nedeniyle arşiv, kurul kararları ve yapının kalem işlerini anlatan raporlardan yararlanmıştır. Elde edilen bu belgeler ve yapı izleri proje kararlarında güvenilir kaynaklar olarak ele alınmıştır.

Sevgi ve Xhibo (2021) yaptıkları çalışmada Kosova Prizren Sinan Paşa Camisinin restitüsyonunda yapıdan gelen izler, tarihi eski belgeler ve çizimler birinci derece güvenilir kaynak olarak belirlenmiştir.

İkincil güvenilir kaynaklar olarak yapı içi karşılaştırma ve benzer dönem yapılarıyla karşılaştırma dikkate alınarak restitüsyon önerisi ortaya koymuşlardır.

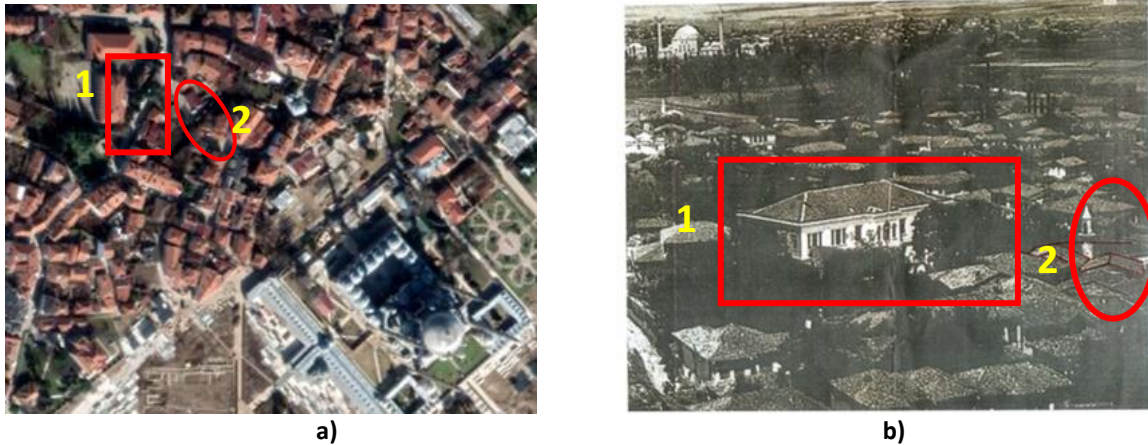
Edirne Hacı Hasan Ağa Camisinin restitüsyon projesi incelendiğinde, yapıdan gelen izler birinci derece güvenilir kaynaklar olarak ele alınmıştır. Yapı izleri harim, son cemaat bölümüne ait kalıntılar içermektedir. Arşiv belgeleri ve fotoğraf gibi görsel öğeler ikincil güvenilir kaynaklar olarak değerlendirilmiştir. İncelenen arşiv belgeleri yapının ilk haline dair ayrıntılı veriler içermese de varlığına dair somut veriler sunmaktadır. Yapı içi karşılaştırma yapılamaması nedeniyle dönem yapılarıyla karşılaştırma üçüncü derece güvenilir kaynak olarak kabul edilmiştir. 15. yy. da inşa edilmiş dönem örnekleriyle karşılaştırıldığında bu camilerin tek kubbeli olmasının daha muhtemel olduğu göstermektedir. Bu çalışmada Hacı Hasan Ağa Cami restitüsyon projesini önemli kılan nokta yapının sadece toprak üstü kalıntıları üzerinden restitüsyonun yapılmasıdır. Caminin kazı alanında etrafa dağılmış olan parçalar iyi incelenmiştir: Yıkıntılar arasında dağılmış halde bulunan bir adet ayna taşı, pencerelerin ölçülendirilmesinde ve bir adet minare döşeme taşı var olmayan minarenin boyutlandırılmasına katkı sağlamıştır.

2. Materyal ve Yöntem

Çalışma alanı olarak Edirne ili Merkez ilçesi seçilmiştir. Araştırmanın ana materyalini Hacı Hasan Ağa Camisi Restitüsyon projesi ve caminin toprak seviyesindeki kalıntıları oluşturmaktadır. Öncelikli olarak yapı hakkında literatür taraması yapılmıştır. İkinci aşamada yapının toprak seviyesindeki kalıntılarının dışında yararlanılabilecek sınırlı sayıda kaynağa ulaşıldığından, Edirne’de 15. yy. da inşa edilmiş olan tek kubbeli camilere ait makale, kitap, dergi, fotoğraf içeren geniş bir kaynak taramasıyla dönem analizi yapılmıştır. Literatür taramasıyla elde edilen veriler tartışılarak genel olarak uygulanan dönem özellikleri tespit edilmiştir. Üçüncü aşamada yapıdan gelen izler yerinde incelenerek detaylı olarak analiz yapılmıştır. Camiye ait yapı izleri aynı dönemde yapılmış diğer camilerle karşılaştırılarak mimari benzerlikler üzerinden restitüsyon kararları tartışılmıştır.

2.1. Hacı Hasan Ağa Cami Konumu ve Tarihçesi

Konumu Şekil 1’de gösterilen yapı, Edirne İli, Merkez İlçesi, Nişdoğan Mahallesi, Hacı Hasan Sokak, 44 Pafta, 263 Ada, 8 Parselde bulunmaktadır. 1. Derece Anıtsal mescit, Edirne Kültür ve Tabiat Varlıklarını Koruma Bölge Kurulu’nun 2125 no. ve 17.10.2008 tarihli kararı ile korunması gerekli taşınmaz kültür varlığı olarak 2863 ve 3386 no.lu yasalar uyarınca tescillenmiştir.



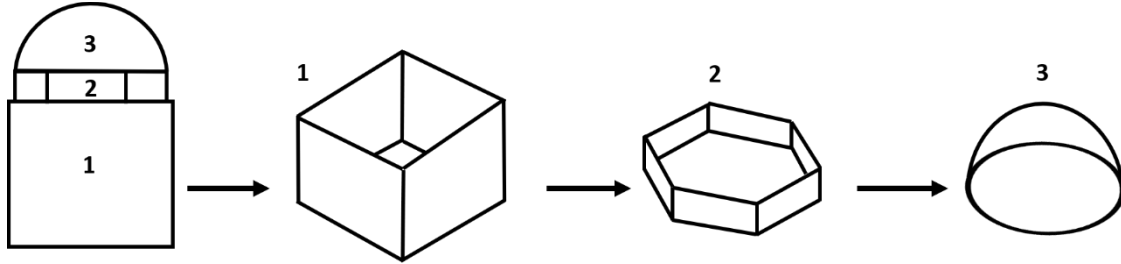
Şekil 1. a) Hacı Hasan Ağa Camii konumu (T.K.G.M.,2022) b) 1920’li yıllarda Caminin görüntüsü (E.V.G.M, 2014)

Şekil 1’de, 1 numara ile gösterilen yapının günümüzde ayakta bulunması mevcut olmayan caminin varlığını ortaya koymaktadır. 2 numara caminin konumunu, yönlenmesi ve minaresinin yerleşimini göstermektedir. Yapıyla ilgili kaynaklarda yalnızca hicri 30/B/1262 tarihinde "Edirne, Şehabeddin Paşa mahallesindeki Aya Hasan Mescidi'nin hatibi ve imamı olan Mehmed B. Ömer'in bu görevini ve vakfı kendi rızasıyla Mehmed Halife B. Mustafa'ya ferah eylediğine dair berat" bulunmaktadır (Osmanlı Arşivleri Genel Müdürlüğü). Mescidin bu kaynak doğrultusunda 1846 yılında işlevini sürdürdüğü görülmektedir. Ayrıca F. Fettah'a ait olan ve Şekil 1b’de gösterilen Edirne Vakıflar Bölge Müdürlüğü arşivinden alınan fotoğrafta mescidin minaresinin ve çatısının ayakta olduğu görülmektedir.

Ahmed Badi Efendi, Riyaz-ı Belde-i Edirne, 20. Yüzyıla kadar Osmanlı Edirne'si kitabında cami ile ilgili "Şehabeddin Paşa Kurab-ı Arasta Mahallesi, Hacı Hasan Mescidi Sokağında 15. Numarada bulunan caminin Hacı Hasan tarafından yaptırılmıştır. Ahşap çatılı ve bir minaresi bulunmaktadır. Muhasebat-ı evkaf defterinde banisi Aya Hasan adıyla kaydedilmiştir" şeklinde bilgi yer almaktadır (Adigüzel ve Gündoğdu, 2014). Yapılan literatür ve arşiv taramasında Caminin yapım yılına ait net bir bilgiye ulaşılamasa da malzeme özellikleri ve yapım tekniği, çevresinde gerçekleşen imar hareketleri sebebiyle Caminin 15. Yüzyılda inşa edilmiş olması muhtemeldir.

2.2. Tek Kubbeli Cami Mimarisi

Tek kubbeli cami tipolojisi Şekil 2'de gösterildiği gibi; kare birimli ana mekân (1), poligonal geçiş alanı (2) ve kubbeden (3) üç birimden oluşmaktadır.

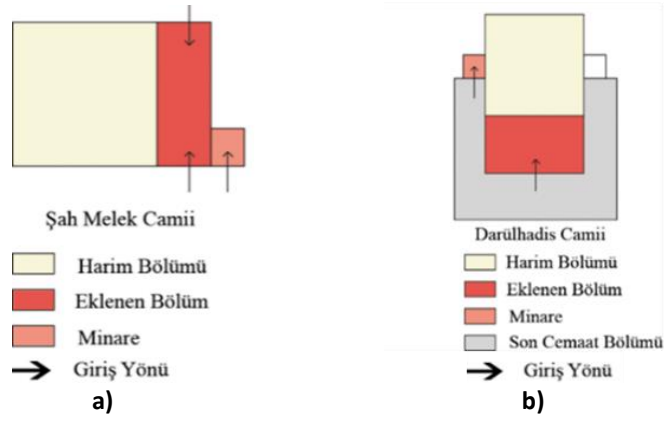


Şekil 2. Tek kubbeli cami tipolojisinin şematik gösterimi (Taş, 2022)

Tek kubbeli ve genellikle kare planlı camiler az sayıda cemaatin ibadet etmesi için inşa edilmiştir. Kubbenin kare plan üzerine uygulanmasının tarihsel sürecine bakıldığında Antik Dönem Mısır ve Asur mimarisinde kemer, tonoz gibi örtülerin ve daha çok dairesel plan üzerine yalancı kubbe denemelerinin yapıldığı, ancak kare plan üzerine dairesel kubbe uygulamasının ise ilk olarak İranlılar tarafından M.S. 227'den önce yapılan Firuzabat Sarayında uygulandığı bilinmektedir (Söylemezoğlu, 1954).

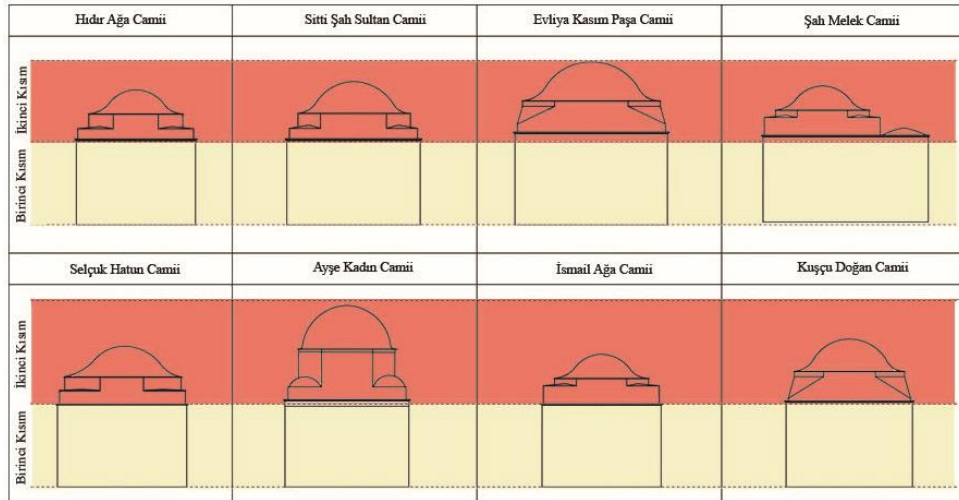
İslamiyet'i ilk kabul eden Türk beyliği olan Karahanlılar tarafından, merkezi kubbenin dört taşıyıcı ayak üzerine oturtulduğu, kare plan olarak inşa edilen Degaron Cami ve Talhatan Baba Cami merkezi planlı camilerin ilk örnekleri olarak ele alınmaktadır. Ayrıca bu merkezi kubbe çözümü Selçuklular, Beylikler Dönemi ve Osmanlı klasik cami mimarisinin gelişmesine öncülük etmiştir. Erken Osmanlı Döneminde kare tek birimli harim ve kubbe ilk kez Bursa Alaaddin Camisinde (1326) kullanılmıştır. Ayrıca son cemaat bölümü de ilk olarak bu camide uygulanmıştır. Bu tipoloji cemaatin tek kubbe altında ibadet edebilmesini sağlamak önemli bir gelişmeyi işaret etmektedir (Söylemezoğlu, 1954). Edirne'de kare planlı tek kubbeli cami mimarisi yoğun olarak uygulanmıştır (Bayrakal, 2001).

Kare planlı harim tek bölümden oluşmaktadır. Osmanlı Devleti'nin erken dönemlerinde inşa edilen kare planlı ve tek kubbeli camilerin bazılarında harim bölümünün genişletilmesi doğrultusunda uygulamalar gözlenmektedir. Tarihsel sırayla Bilecik Orhan Gazi Camii (1324-1362) harim bölümü dört kemer ile enine genişletilmiştir. İznik Yeşil cami de önemli bir örnek oluşturmaktadır. Caminin harim bölümü iki kısma ayrılmıştır. Minberin bulunduğu güney kısım kare ana ibadet bölümünü oluşturur ve kubbe ile örtülüdür. Kuzeyde kalan dar ve dikdörtgen kısım bir küçük bir dilimli kubbe ve iki manastır tonoz örtü ile geçilmiştir. Bu uygulamaya Şekil 3'de gösterilen Edirne Şah Melek Camii ve Dar-ül Hadis Camilerinde de rastlanmaktadır (Aslanapa, 1949).



Şekil 3. a) Şah Melek Camii b) Darül-Hadis Camii mekân genişletme şematik gösterimi (Taş, 2022)

Erken dönem tek kubbeli, kare planlı ve kübik gövdeli camilerde görülen diğer bir uygulamada, gövdeyi yatay yönde iki bölüme ayıran saçak kullanımıdır. Sedat Bayrakal (2001)'in yaptığı araştırmalarda 14. yy.'da yapılmış 1 tane, 15. yy. da yapılmış 31 tane, 16. yy.'da yapılmış 4 tane ve 18. yy.'da yapılmış 1 tane camiye ulaşılmıştır. Yapılan araştırmada 16 tanesinin Edirne'de ve büyük oranda 15. yy. da yapıldığı belirlenmiştir. Saçak uygulaması Şekil 4'de şematik olarak gösterilen bu 15. yy. camileri; Hızır Ağa Mescidi (1428-1429), Selçuk Hatun Camii (1456), Sitti Hatun Camii (1482), Ayşe Kadın Camii (1469) (Aslanapa, 1949), Evliya Kasımpaşa Camii 81479), Kuşçu Doğan Camii (1427), Kirazlı Camii (1436-1437) şeklinde sıralanabilir (Aslanapa, 1949, Ayverdi, 1953a, Bayrakal, 2001).



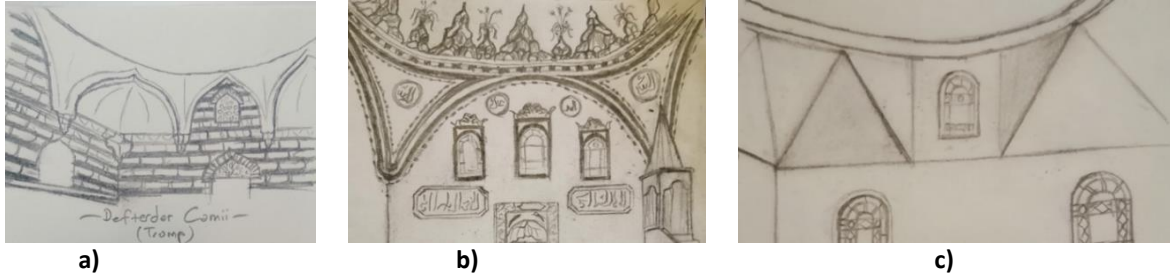
Şekil 4. Saçak uygulamasının şematik gösterimi (Taş, 2022)

Eskiz çizimi ile Şekil 5a'da gösterilen ve İran'da inşa edilen Firuzabad Saray'ında ilk defa "Tromp" tekniği kullanılarak kare hacimlerden daireye geçiş sağlanmıştır. Bu teknikte, yarı çapı karenin köşesine oturtulan, yarım koninin yan yüzeyleri daireye ulaşana kadar içeri doğru bükülerek tromp formu oluşturulmaktadır. Dairesel kubbe böylece karenin boşta kalan kısmında bu yarım koni formun kemeri üzerine oturtularak teknik sorun çözülmüştür (Söylemezoğlu, 1954). Kubbe çapı küçük yapılarda tromp taşıyıcı özelliğinden ziyade estetik amaçlı kullanılmaktadır. İslam mimarisinde dekoratif tromp kullanımına önem verilmiştir (Kuban, 1973). İncelenen Edirne'deki 15. yy. camilerinin Kasım Paşa Camii, Ayşe Kadın Camii, Kuşçu Doğan Camii, Hızır Ağa camii ve Sitti Şah Sultan Camii olmak üzere 5 tanesinde kubbe geçiş elemanı olarak tromp kullanıldığı görülmüştür.

Eskiz çizimi ile Şekil 5b'de gösterilen ve kubbeye geçişte kullanılan bir elemanda "Pendantif" kullanılmaktadır. 1-4. yy. da Suriye'de ortaya çıkan ve Bizanslılar tarafından geliştirilen kubbenin kare kesitli ayaklar üzerinde yükselen iç bükey üçgenlerin üzerine oturduğu bir tekniktir (Söylemezoğlu, 1954). İncelenen Edirne'deki 15. yy. camilerinden Taşlık Camii, Dar-ül Hadis Camii, Saruca ve Kirazlı Camii olmak üzere 4 tanesinde pendantif kullanılmıştır.

Tromp ve pendantifin dışında eskiz çizimi ile Şekil 5c'de gösterilen, Anadolu Selçuklu döneminde geliştirilen ve özellikle Osmanlı mimarisinde kareden kubbeye geçiş elemanı olarak "Üçgen Yüzeyler"

strüktürel açıdan ve dekoratif etkisi nedeniyle sıklıkla uygulanmıştır (Söylemezoğlu, 1954, Kuban, 1973). İncelenen Edirne'deki 15. yy. camilerinden Timurtaş Camii, Şah Melek Camii ve Selçuk Hatun Camilerinde kubbe geçiş elemanı olarak üçgen yüzeyler kullanılmıştır.



Şekil 5. a) Defterdar Camii ‘Tromp’ geçiş ögesi b) Darül-Hadis Camii ‘Pendantif’ geçiş ögesi c) Selçuk Hatun Camii ‘Türk Üçgeni’ geçiş ögesi eskiz çizimleri (Taş, 2022).

3. Bulgular ve Tartışma

Evliya Çelebi seyahatnamesinde (1648), 17. yy. da Edirne’de 14 selatin camii, 300’ü vezir, sadrazam, ağa gibi dönemin önemli kişileri ve zenginleri tarafından yaptırılmış 314 caminin bulunduğunu aktarmaktadır. Ancak bu camilerin çoğu savaş, doğal afetler ve bakımsızlık gibi nedeniyle büyük zarar görmüş, sadece 84 cami kalmış ve bu camiler de savaş ve deprem gibi nedenlerle azalmaya devam etmiştir (Aslanapa, 1949). Bu bahsi geçen afetler nedeniyle Hacı Hasan Ağa Camisi kubbesinin yıkıldığı ve bir dönem çatılı olarak onarım gördüğü sonucu çıkarılabilir.

Hacı Hasan Ağa Mescidinin kitabesi ve inşa tarihine ilişkin belge ve bilgi bulunmamaktadır. Kaynaklarda ve eski fotoğraflarda yapı hakkında ulaşılan en erken tarihli bilgi 19. yy. ve 20. yy.’a aittir. Bu yıllarda çatılı cami olarak nitelendirilen yapının konumu incelendiğinde, (1461) Kuşçu Doğan Cami, (1437) Şehabeddin Paşa (Kirazlı Camii) Camilerine yakınlığı ve Osmanlı Dönemindeki imar hareketleri, bu yapılarla aynı yüzyılda yapıldığını düşündürmektedir. 15. yy.’daki imar hareketlerinin yanında yapının plan ölçüsü, malzeme kullanımı ve yapım sistemi ilk yapıldığı dönemde tek kubbeli cami olarak yapıldığı fikrini kuvvetlendirmektedir. Bu nedenle caminin restitüsyon projelerinin çatılı ve kubbeli olmak üzere iki dönem şeklinde hazırlandığı görülmektedir (Zağra,2022). Kaynaklarda çatılı olarak bahsi geçen caminin ilk yapımında tek kubbeli bir camii olup olamayacağı tartışılmış, yapının tek kubbeli döneminin restitüsyon projesinin iyi bir şekilde değerlendirilmesi için Edirne’de inşa edilmiş 15. yy. tek kubbeli cami ve mescit yapılarının mimari özellikleri analiz edilmiştir.

3.1. Edirne’deki 15. yy. Tek Kubbeli Camilerinin Analizi

15. yy. da Edirne’nin farklı mahallelerinde az sayıda cemaatini ibadet edeceği, kare planlı ve tek kubbeli çok sayıda cami ve mescid yapılmıştır (Bayrakal, 2001). Bu çalışma kapsamında Peremeci (1939)’nin Edirne Tarihi, Aslanapa’nın 1949 tarihli ‘‘Osmanlı Devri Abideleri’’, 1986 tarihli ‘‘Osmanlı Devri Mimarisi’’, Ayverdi (1953)’nin ‘‘Osmanlı Mimarisinin Çelebi ve II. Sultan Murad Devri 806-855 II’’ ve ‘‘Osmanlı Mimarisinde Fatih Devri’’, Batur (1974)’un ‘‘Osmanlı Camilerinde Kemer’’ ve Bayrakal (2001)’in ‘‘Edirne’deki Tek Kubbeli Camiler’’ kitaplarından kaynak olarak yararlanılmıştır. İncelenen camiler; Şah Melek Camii, Dar-ül Hadis Camii, Şehabettin Paşa Camii, Kuşçu Doğan Camii, Selçuk Hatun Camii, Saruca Paşa Camii, Ayşe Kadın Camii, Taşlık Camii, Kasım Paşa Camii, Sitti Sultan Camii, Hızır Ağa Camii ve Timurtaş Camii şeklindedir.

Hacı Hasan Ağa cami planı çözümlenirken, öncelikle dönem örnekleri ile yapı izlerinin benzerlik gösterip göstermediğinin tespit edilmesi için çalışma kapsamında dönem camilerinin planları ile ilgili literatür taraması yapılmıştır. Yerinde incelemeler ve bazıları kurul onaylı projelerden kroki şeklinde planlar çizilmiştir. Gurlitt (1910-119’in ‘‘Die Bauten Andrianopels’’, Ayverdi (1953)’nin ‘‘Osmanlı Mimarisinin Çelebi ve II. Sultan Murad Devri 806-855 II’’ ve ‘‘Osmanlı Mimarisinde Fatih Devri’’, Kuran (1968)’in ‘‘The Mosque in Early Ottoman Architecture’’ ve Bayrakal (2001)’in ‘‘Edirne’deki Tek Kubbeli Camiler’’ kitabından da kaynak olarak yararlanılmıştır. Daha sonraki aşamada camilerin planları Çizelge 2’de gösterilerek referans kaynak oluşturulmuştur.

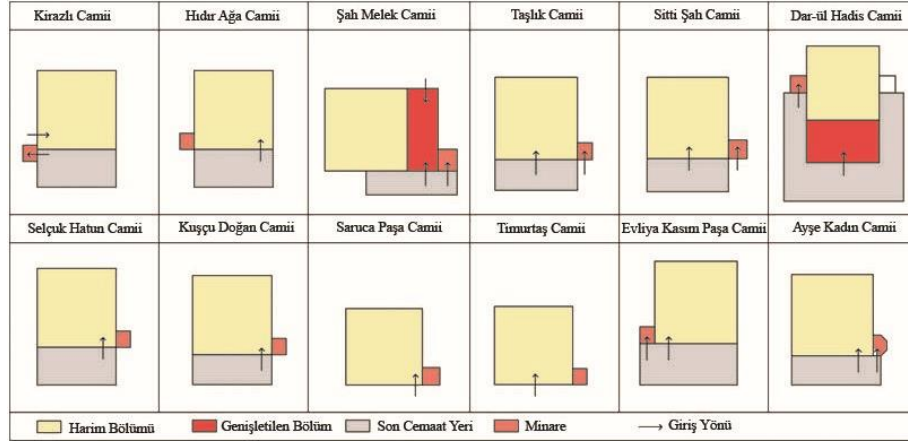
Çizelge 4. 15. yy. Camilerinin plan çizimleri (Taş ve Zağra, 2022)

15. yy. Tek Kubbeli Camiler					
Yapı Adı	Plan	Yapı Adı	Plan	Yapı Adı	Plan
Kirazlı (Şahabettin Paşa) Camii (1436-37)		Şah Melek Camii (1429)		Dar-ül Hadis Cami (1434)	
Kuşçu Doğan Camii (1427)		Hıdır (Hızır) Ağa Camii (1428-29)		Evliya Kasım Paşa Camii (1479)	
Saruca Camii (1458)		Timurtaş Camii (15.yy ilk çeyreği)		Selçuk Hatun Camii (1455)	
Ayşe Kadın Camii (1469)		Taşlık Cami (1473)		Siti Şah Sultan Cami (1482)	

3.1.1. Plan Özellikleri

Şekil 6'da şematik olarak gösterilen plan özellikleri incelendiğinde 12 caminin ibadet bölümü olan harim kare ve kareye yakın plana sahiptir. Camiye giriş Kirazlı ve Şah Melek Camileri hariç kuzey cepheden yapılmaktadır. Kapı Timurtaş, Taşlık, Dar-ül Hadis ve Sitti Şah Sultan camilerinde ortada, Hıdır Ağa, Selçuk Hatun, Kuşçu Doğan, Ayşe Kadın ve Saruca camilerinde solda ve Evliya Kasım Paşa Camiinde sağda konumlandırılmıştır.

Timurtaş ve Saruca camiileri hariç hepsinde son cemmat bölümü mevcuttur. Şah Melek Camii ve Dar-ül Hadis Camileri mekansal gelişim olarak diğer camilerden farklılık göstermektedir. Bu iki cami de mekansal genişlemeye gidilmiştir. Bu nedenle harim bölümü iki kısımdan oluşmaktadır (Bayrakal, 2001). Her iki camide de mihrabın bulunduğu birinci kısım kare planlı ve üzeri kubbe ile örtülüdür. Çizelge 3'de yer alan camilere ait ölçülerin düzenlenmesinde, yerinde incelemeler ve bazıları kurul onaylı projeler referans alınmıştır. Ayverdi (1953)'nin Çelebi ve Sultan II. Murad Devri ve Fatih Devri Mimarisi kitaplarından da kaynak olarak yararlanılmıştır.



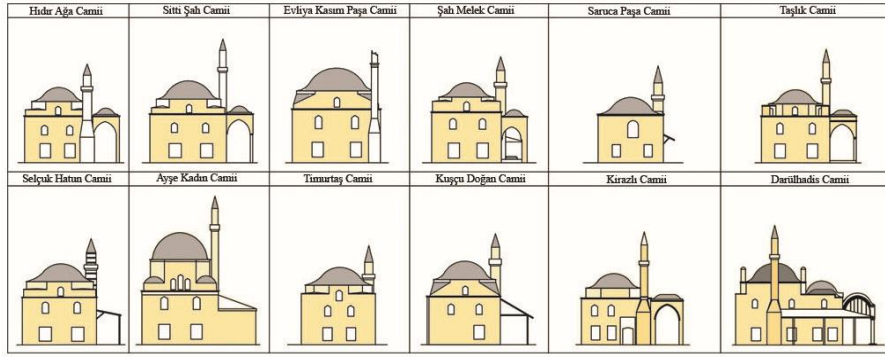
Şekil 6. Cami planlarının şematik gösterimi (Taş, 2022)

Çizelge 3. Edirne'deki 15. yy. camilerinin özellikleri (Taş ve Zağra, 2022)

Cami Adı	Kubbe Kasnağı	Kubbe Çapı	İçten İçe Harim Ölçü	Duvar Kalınlığı
Kuşçu Doğan Camii	Sekizgen	~8.46 m.	8.46x 8.72 m.	0.95 m.
Hıdır Ağa Camii	Sekizgen	~7.20 m.	7.20x7.75m.	0.98-1.00 m.
Şah Melek Camii	Sekizgen	~7.60 m.	7.63x7.82 m.	0.92-0.95 m.
Darül-Hadis Camii	Sekizgen	8,5 m.	8,80x8,50 m.	-
Kirazlı Camii	Sekizgen	~9.80 m.	9.80 x 9.80 m.	1.00 m.
Selçuk Hatun Camii	Sekizgen	~8.90 m.	8.87x8.92 m.	1.00 m.
Saruca Paşa Camii	Sekizgen	~6.70 m.	6.70 x 6.70 m.	0.95 m.
Ayşe Kadın Camii	Sekizgen	~10.77 m.	10.77x10.82 m.	1.11-1.19 m.
Taşlık Camii*	Sekizgen	~14-14.5 m.	-	-
Evliya Kasım Paşa Camii	Sekizgen	11 m.	11.10x11.20 m.	1.20-1.28 m.
Sitti Şah Sultan Camii	Sekizgen	~13 m.	13.29x13.48 m.	1.55-1.68 m.
Timurtaş Camii	Sekizgen	~9 m.	9.15x9.15 m.	1,13 m.

3.1.2. Cephe Özellikleri

Edirne'de, cephe düzenleri şematik olarak Şekil 7'de gösterilen 12 örnekten Kuşçu Doğan ve Şah Melek camileri hariç 10 tanesinde simetrik pencere kullanımı görülmektedir. Pencere sayılarına Çizelge 4'de yer verilen bütün camilerde dikdörtgen formulu alt pencereler kullanılmıştır. Taş ya da mermer söve ile çevrelenmektedir. Selçuk Hatun ve Saruca Paşa camilerinde yuvarlak kemerli pencere kullanılırken diğer camilerde sivri kemer kullanılmıştır. Saruca Paşa Camii dışında tüm camilerde kasnak kullanılmıştır. Kirazlı camii haricinde tüm camilerde kasnak penceresi kullanılmıştır (Aslanapa, 1949, Ayverdi, 1953a). Sadece Ayşe Kadın Camisinde kasnak diğer camilere göre oldukça yüksek ve ortadaki daha büyük olmak üzere üçer kasnak penceresi kullanılmıştır (Goodwin, 1971).



Şekil 7. Cami cephelerinin şematik gösterimi (Taş, 2022)

Çizelge 4. Edirne'deki 15. yy. camilerinin pencere sayıları (Taş ve Zağra, 2022)

Cami Adı	Toplam Pencere Sayısı	Cephe Pencere Sayısı (alt +üst)				Kasnak Pencere sayısı
		Kuzey Cephe	Güney Cephe	Doğu Cephe	Batı Cephe	
Kuşçu Doğan Camii	13	1	3(1+2)	3(1+2)	3(1+2)	1x3=3
Hıdır Ağa Camii	16	1	4(2+2)	4(2+2)	4(2+2)	1x3=3
Şah Melek Camii	15	Yok	4(2+2)	4(2+2)	4(2+2)	1x3=3
Dar-ül Hadis Camii	18	Yok	4(2+2)	7(4+3)	7(4+3)	Yok
Kirazlı Camii	12	Yok	4(2+2)	4(2+2)	4(2+2)	Yok
Selçuk Hatun Camii	16	1	4(2+2)	4(2+2)	4(2+2)	1x3=3
Saruca Paşa Camii	10	1	3(2+1)	3(2+1)	3(2+1)	Yok
Ayşe Kadın Camii	23	2	4(2+2)	4(2+2)	4(2+2)	3x3=9
Taşlık Camii	17	2	4(2+2)	4(2+2)	4(2+2)	1x3=3
Evliya Kasım Paşa Camii	17	2	4(2+2)	4(2+2)	4(2+2)	1x3=3
Sitti Şah Sultan Camii	17	2	4(2+2)	4(2+2)	4(2+2)	1x3=3
Timurtaş Camii	17	2	4(2+2)	4(2+2)	4(2+2)	1x3=3

3.1.3. Malzeme Özellikleri

İncelenen camilerden Selçuk Hatun Camisinin duvarları ve minaresinin pabuç kısmı düzgün kesme taş, kubbesinde ise tuğla malzeme ile inşa edilmiştir. Minarenin gövde kısmında taş-tuğla almasıklığı kullanılmıştır. Bir sıra kesme taş üç sıra tuğla dönüşümlü olarak uygulanmıştır (Erol,1984). Evliya Kasım Paşa Camisinin duvarları ve minaresinde kesme taş, kasnakta kesme taş ve tuğla almasıklığı kullanılmıştır (Aslanapa, 1949). Kuşçu Doğan Camisinin harim duvarlarında düzgün kesme taş kullanılmıştır. Saruca Paşa Camisinde moloz taş ve tuğlanın dönüşümlü kullanıldığı görülmektedir. Ayşe Kadın Camisinde duvarlar kesme taş malzemelerle kaplanmıştır. Taşlık camisinin harim duvarının iç yüzeyinde kaba yonu taş dış kaplamasında ise kesme taş kullanılmıştır. Sitti Şah Sultan Camisinde kesme taş malzeme kullanılmıştır. Kuzey cephenin üst bölümünde moloz taş ve tuğla birlikte kullanılmıştır (Ayverdi, 1953a), Hıdır Ağa Camisinin dış cephe kaplamaları yenilenmiş olmakla birlikte, kuzey cephenin tümü ve doğu cephenin büyük bölümünde kaba yonu taş kullanılmış ve güney cephe düzgün kesme taş ile örülmüştür. Şah Melek Camisinin batı, güney ve kuzey cephelerde tuğla hatıllar arasına yerleştirilen düzgün kesme taş dikey olarak yerleştirilen tuğla ile kasetlenmektedir. Doğu cephe kaplamasında düzgün kesme taş kullanılmıştır. Kasnakta kesme taş iki sıra tuğla ile kasetlenmektedir (Aslanapa, 1949) Dar-ül Hadis Camisinin duvarlarında kesme taş, kuzey cephede bulunan revakın orta

birim kubbesi ve kemerlerinde tuğla malzeme kullanılmıştır. Kirazlı (Şehabeddin) Camisinde duvarlarda düzgün kesme taş kullanılmış, kuzey cephede kesme taşlar tuğla ile kasnak kısmında kaba yonu taş ve tuğla, kubbede tuğla malzeme tercih edilmiştir (Bayrakal, 2001).

3.2. Hacı Hasan Ağa Cami Restitüsyonu

Yapının kitabesi ve vakfiyesi bulunmamaktadır. Dolayısıyla bu yapılarla ilgili ayrıntılı bir bilgiye ulaşmak oldukça zordur. Ahmed Badi, Riyaz-ı Belde-i Edirne, 20. Yüzyıla kadar Osmanlı Edirne'si kitabında bu iki cami ile ilgili sınırlı da olsa bilgi bulunmaktadır (Adıgüzel ve Gündoğdu, 2014). Ayrıca Hacı Hasan Ağa Camisi Edirne'deki taşınmaz kültür varlıkları, mevcut olmayan mescidler listesinde yer aldığı bilgisine ulaşılmıştır (Sirel ve Benian, 2004). Ancak yapının kitabesi, vakfiyesi ve arşiv belgesi bulunmamaktadır. Dolayısıyla bu yapılarla ilgili ayrıntılı bir bilgiye ulaşmak oldukça zordur. Bu nedenle caminin restitüsyon projelerinin hazırlanmasında, yapının kalıntıları ve kalıntılar üzerindeki izlere başvurulmuş, bu izlerin yetersiz olduğu durumlarda ve destekleyici veri olarak dönem analizi yapıldığı görülmüştür.

3.2.1. Yapıdan gelen izler

Yerinde yapılan incelemede yapının yalnızca mihrap beden duvarı ve bunun devamı olan hazire duvarının bir kısmı özgün olduğu tespit edilmiştir. Şekil 8a ve b'de özgün mihrap formuna dair önemli izler bulunmaktadır. Şekil 8b ve d'de gösterilen beden duvarlarındaki özgün izlerden, düzgün sıralı moloz taş kullanıldığı taşların arasının tuğla ve ufak taşlarla kakma tekniği kullanılarak duvar örgüsünün olduğu belirlenmiştir. Şekil 8d'deki fotoğrafta, duvar örgüsünde yakın geçmişte onarım yapıldığı anlaşılmaktadır. Kalıntıların özellikle toprak seviyesinde olan kısmının süreç içinde doğal afetler(deprem), çevrenin değişen koşulları (donma-çözünme) ve savaşlar gibi faktörler sebebiyle (Dal ve Öcal, 2012) bozulduğu gözlenmiştir. Taş malzemedeki bozulma türleri; ayrılma, çatlaklar, materyal kaybı, renk değişimi, biyolojik olarak ele alınmaktadır (Küçükkaya, 2004). Yapı taşlarının tahrip nedenlerinin bu şekilde tespit edilmesi yapının geçirdiği süreçlerin anlaşılması açısından önem taşıyabilir. Örneğin taş malzeme ile oluşturulmuş yığma duvarlardaki çatlağın boyutları, biçimi, vb. özellikleri o bölgede yaşanmış bir depremin veya zemin ile ilgili problemlerin göstergesi olup, yapının restitüsyon projelerinde bir veri olarak kullanılabilir.



Şekil 8. a) Mihrabın formu b) Mihrap duvarı c) Harim duvar kalıntısı d) Onarım görmüş duvarın yakın görünüşü (Zağra, 2022)

Harim ve son cemaat döşemesini oluşturan Şekil 9a ve 9b'de gösterilen orijinal altıgen tuğlaların birçoğu günümüze kadar ulaşmakla birlikte, form olarak hasar görmüştür. Yapının minaresinden günümüze yapının çevresine dağılmış kalıntılar arasında bulunan Şekil 9c'de gösterilen bir tek şerefe döşeme taşı kalmıştır. Minarenin yerine dair kesin bir iz bulunamamıştır. Minarenin olması gereken yer Şekil 1b'de gösterilen fotoğraftan Hacı Hasan Sokak üzerinde olduğu anlaşılmaktadır. Ayrıca kalıntılar arasında Şekil 9d'de gösterilen yapının penceresine ait taş malzemedeki ayna taşı bulunmuştur.

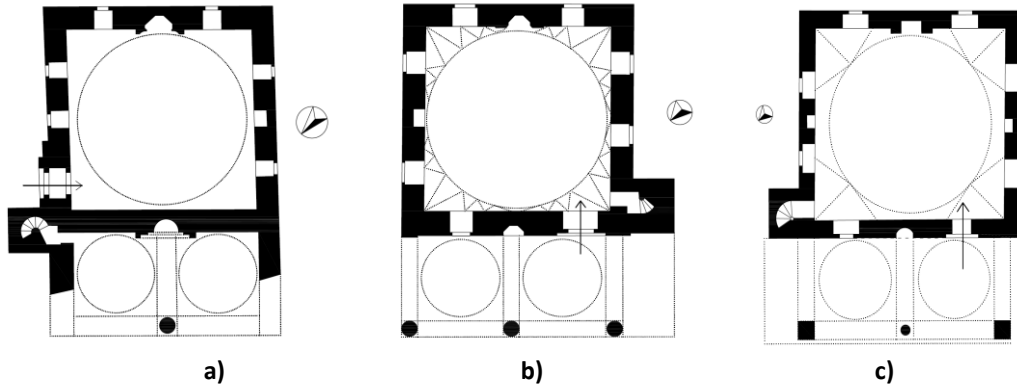


Şekil 9. a) Harim bölümündeki orijinal altıgen döşeme taşları b) Son cemaat bölümündeki orijinal altıgen döşeme taşları c) Minare şerefe döşeme taşı d) Pencere ayna taşı (Zağra, 2022)

Restitüsyon verisi elde edebilmek için öncelikle yapı alanının detaylı rölövesinin hazırlandığı görülmüştür (Zağra, 2022). Mevcut durum vaziyet planına işlenmiştir. Yapı alanında uygulanan kazılar sonucunda yapının temel ampatmanına ulaşılmıştır. Kazı sonunda ortaya çıkan temeller, kot açısından farklılık göstermektedir. Harim kısmının temel seviyesi daha üst kottadır. Ön kısımdaki son cemaat alanındaki temel hattı eşit kalınlıkta olmayıp ileri-geri kademelenme yapmaktadır. Harim bölümünde sonradan yapıldığı olduğu düşünülen bir duvar izine rastlanmıştır. Harim kısmı plan ölçüleri yaklaşık 6.50 x 6.60 m, son cemaat yeri ise yaklaşık 3.80 x 8.45 m olarak belirlenmiştir. Yapının tüm düşey taşıyıcı elemanları, taş yığma kagir duvarlar olup, ayakta kalan kısımların ampatman seviyesinin ancak 120-130 cm üst kotuna; harim döşeme seviyesinde ise 20-40 cm üst kotu seviyesinde olduğu tespit edilmiştir.

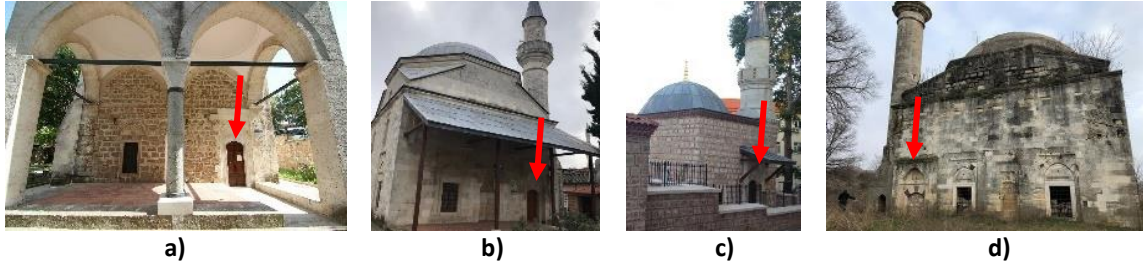
3.2.2. Karşılaştırmalı analiz

Caminin mevcut kalıntıları ve boyutları göz önüne alındığında Restitüsyon projesi, Şekil 10'da yer alan Kirazlı, Selçuk Hatun ve Hıdır Ağa Camilerinin planları ile benzerlik göstermektedir.



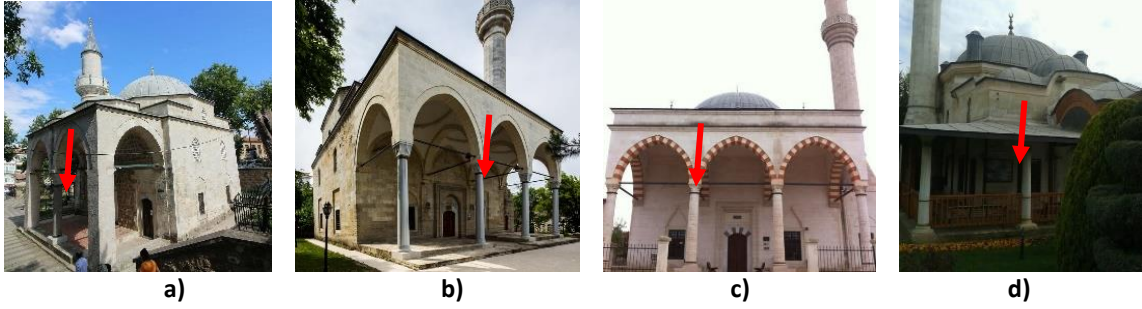
Şekil 10. a) Kirazlı Camii planı b) Selçuk Hatun Camii planı c) Hıdır ağa Camii Planı (Taş, 2022)

Yapıdan gelen izler girişle ilgili bir bilgi sunmamaktadır. Son cemaat yeri 3,5,7 gibi tek sayılı bölümlerden oluşan camilerde giriş genellikle ortadan sağlanmaktadır. Ancak Şekil 11'de gösterildiği gibi Edirne camilerinde sağ ya da sol taraftan girişin uygulandığı bir tipoloji yaygın kullanılmaktadır (Ayverdi, 1953a). İncelenen iki bölümlü örneklerde kuzey cephede kapının yönü genellikle minarenin bulunduğu tarafta sağda ya da solda konumlandırılmaktadır. Restitüsyon projesinde giriş kuzey cephede sağ tarafta konumlandırılması dönem örnekleriyle uyusmaktadır.



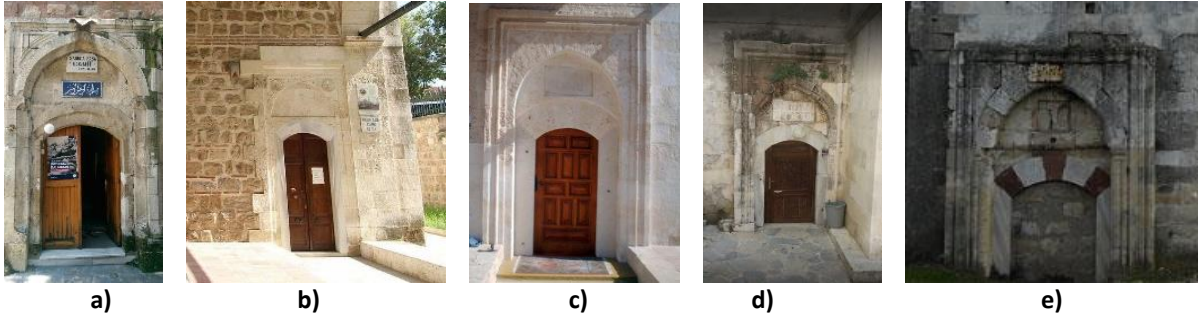
Şekil 11. a) Hıdır Ağa Camii girişi (Dilekoğlu, 2021) b) Selçuk Hatun Camii girişi (Özkan, 2013) c) Saruca Paşa Camii girişi (Tekin, 2017) d) Evliya Kasım Paşa Camii girişi (Ustabaşı, 2020)

Şekil 12'de gösterildiği gibi Edirne'deki tek kubbeli camilerin son cemaat bölümü incelendiğinde, sütunlarla taşınan ahşap sundurma veya kubbe ile örtülü örnekler mevcuttur (Batur, 1974, Çuhadaroğlu, 1987). Restitüsyon projesi değerlendirildiğinde dönem yapılarına uygun olarak hazırlandığı görülmektedir.



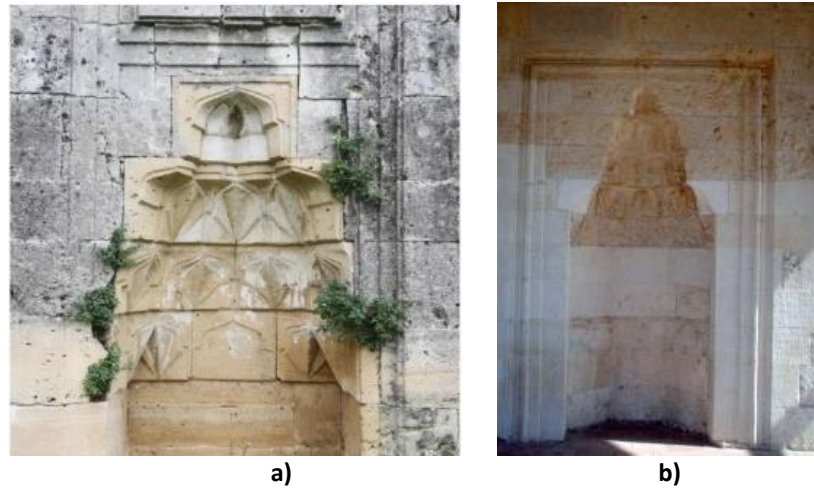
Şekil 12. a) Hıdır Ağa Camii son cemaat bölümü (Dilekoğlu, 2021) b) Sitti Sultan Camii son cemaat bölümü (Edirne Valiliği, 2013) c) Taşlık Camii son cemaat bölümü (Tekin, 2012) d) Dar-ül Hadis Camii son cemaat bölümü (Sarıçam, 2014)

Edirne'deki Camilerin girişi Şekil 13'deki örneklerde gösterildiği gibi genellikle kuzey cephede, hafif dışa çıkıntılı, basık kemerle geçilen harim girişi, sivri kemerli bir çörtlen içerisinde yer almaktadır ve birkaç silme sırasıyla çevrelenmiş, az süslemeli taç kapı şeklindedir (Ayverdi, 1953a).



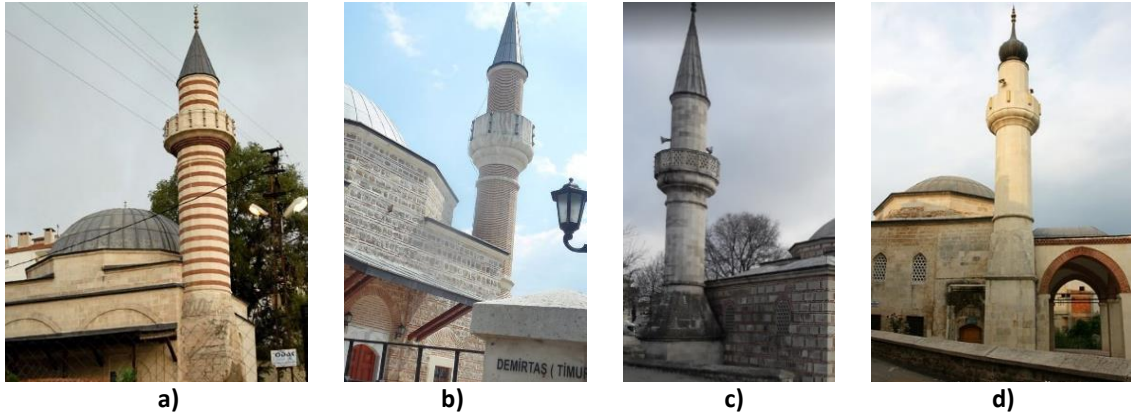
Şekil 13. a) Saruca Paşa Camii taç kapısı (Yılmaz, 2014) b) Hıdır Ağa Camii taç kapısı (Dilekoğlu, 2021) c) Kuşçu Doğan Camii taç kapısı (WowTurkey, 2019) d) Kirazlı Camii taç kapısı (Özden, 2020) e) Evliya Kasım Paşa Camii taç kapısı (Temiz, 2020)

Edirne camilerinde sıklıkla kullanılan bir uygulama da Şekil 14'deki örneklerde de gösterilen kuzey cephede dış mihrap kullanımıdır. İncelenen örneklerde genellikle sekizgen ya da beşgen formlu dış mihrap mukarnaslı kavsara ile geçilmektedir ve etrafı birkaç silme sırasıyla çevrelenmiş dikdörtgen bir çökertme içerisinde alınmıştır (Ayverdi, 1953).



Şekil 14. a) Evliya Kasım Paşa camii dış mihrabı (Ceren, 2017) b) Kuşçu Doğan Camii dış mihrabı (WowTurkey, 2019)

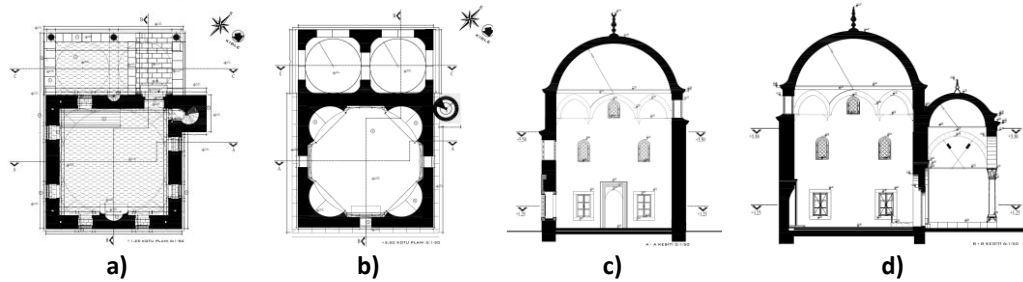
Edirne'de yer alan tek kubbeli camilerde Şekil 15'de görüldüğü gibi tek şerefeli ve kısa minareler kullanılmakta, pabuç ve kürsü kısımları yüksek tutulmaktadır. Minarelerde taş-tuğla almaşık örgü ve kesme taş kullanımı dikkat çekmektedir (Onur, 1973).



Şekil 15. a) Selçuk Hatun Camii minaresi (Cambaz, 2010) b) Timurtaş camii minaresi (Temiz, 2020) c) Şah Melek Camii minaresi (Blogspot, 2020) d) Kirazlı Camii minaresi (Doğan, 20210)

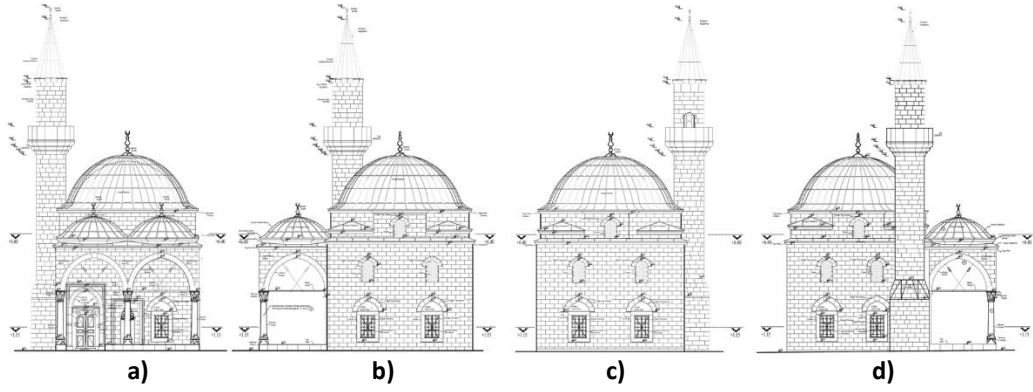
3.2.3. Hacı Hasan Ağa Cami tek kubbeli cami dönemi restitüsyon değerlendirmesi

Yapıdan gelen izlerden yararlanılarak hazırlanan restitüsyon projesinden alınan Şekil 16a ve b caminin kareye yakın plan şemasını ortaya koymaktadır. Harim bölümü içten içe 6.56 x 6.60 m ölçülerindedir. Yaklaşık 56 m²lik ibadet alanını 6.50 m çapında kubbe örtmektedir. Harim ve son cemaat bölümünde farklı kotlarda altıgen döşeme taşları mevcut durumdadır. Harim bölümünün son cemaat bölümünden yüksekte olması son cemaat yerinin yükseltilmesini sağlamıştır. Harim kotu ± 0.00 olarak kabul edilerek son cemaat bölümü +0.20 kotuna yükseltilmiştir. Yapının yaklaşık ölçüleri dikkate alındığında son cemaatin kubbe ile örtülü, iki bölümlü ve kemerli olması gerektiği dönem yapılarıyla karşılaştırılarak kararlaştırıldığı görülmüştür. Son cemaat bölümü yaklaşık 3.80 x 8.45 m ölçülerindedir. Restitüsyon projesinde minare doğu cephenin kuzey ucuna yerleştirilmiştir. Şekil 1b'de yer alan Arşiv fotoğrafı minarenin yönünü desteklemektedir. Alt pencereler güney, doğu ve batı cephelerde Çizelge 2'de yer verilen dönem örneklerinde olduğu gibi 2'şer adet ve simetrik olarak yerleştirilmiştir. Kuzey cephelerde ise bir pencere, bir dış mihrap ve genellikle minare tarafına yakın yerde kapı uygulaması sıklıkla görülmektedir. Son cemaat bölümü kubbe çapları 3.20 m'dir. Yapıdan gelen izlerin geçiş ögesi ile ilgili fikir vermemesi nedeniyle dönem camilerinde en çok tercih edilen, Restitüsyon projesinden alınan Şekil 16c ve d'deki kesitlerde gösterildiği gibi tromp önerilmiştir.



Şekil 16. a) +1.25 kot planı çizimi b) +5.50 kot plan çizimi c) AA kesiti d) BB kesiti (Zağra, 2022)

Restitüsyon projesinde kubbeli, simetrik pencere düzeni ve sekizgen kasnak cephe önerisi Edirne'deki 15. yy. camilerinden sıklıkla tercih edilen uygulamalarla uygunluk göstermektedir. Projesinden alınan Çizim 3'de gösterildiği gibi altta dikdörtgen formlu ve taş söveli 2'şer pencere, üstte Edirne camilerinde en çok uygulana sivri kemerli 2'şer pencere kullanılmıştır. Altta yer alan pencereler yapı kalıntıları arasında bulunan Şekil 10d'de gösterilmiş olan ayna taşı referans alınarak ölçülendirilmiştir. Yükseklik mimari gereklilik olarak altın oran (1.618) baz alınarak belirlenmiştir. Alt pencere en/boy oranında 1.62 (130/80) değeri yakalanmıştır. Alt pencere +0.51 kotundan, üst pencereler +3.88 kotundan başlamaktadır. Kasnakta kuzey cephesi hariç sivri kemerli pencere kullanılmıştır. Kasnak pencereleri +6.36 kotundan başlamaktadır. Edirne'deki 15. yy. camilerinde camiye giriş büyük bir kısmında kuzey cephede ve minarenin olduğu tarafa yerleştirilen kapıdan yapılmaktadır. Kuzey cephesi Şekil 17a'da gösterildiği gibi dönem örnekleri dikkate alınarak bir pencere, dış mihrap ve giriş kapısından oluşmaktadır. Cephede Edirne'deki dönem camilerinde sıklıkla tercih edilen saçak uygulaması ve kısa ve küt minare önerilmiştir. Şekil 17b ve d'de gösterilen kubbe ile örtülü ve sütunlarla taşınan son cemaat bölümü önerilmiştir. Sütunlar arası kemerlerle geçilmiştir.



Şekil 17. a) Kuzeybatı cephesi restitüsyon çizimi b) Güneybatı cephesi restitüsyon çizimi c) Güneydoğu cephesi restitüsyon çizimi d) Kuzeydoğu cephe restitüsyon çizimi (Zağra, 2022)

4. Sonuç ve Öneriler

Çizelge 2’de yer verilen 12 örneğe ait bulgular değerlendirildiğinde kare planlı ve üzeri tek kubbeye örtülü cami planı, Edirne’de oldukça yaygın olarak kullanılmaktadır. Hacı Hasan Ağa Camisini yapı izleri ve restitüsyon projesi bu verilerle uygunluk göstermektedir.

Erken Osmanlı Mimarisinde yapım malzemesi olarak genellikle taş ve tuğlanın almaşık teknikte tercih edildiği bilinmektedir. Bu tarzda duvar örgüsüne, Edirne’de yoğun bir şekilde rastlanmaktadır. Bu yapı malzemesi ve duvar örgü tekniği kullanılan örnekler arasında; Edirne Şah Melek Camisi (1428), Saruca Paşa Camii (1458), Kirazlı Camii (1436-37), Hıdır Ağa Camii (1428-29) gösterilebilir. Hasan Ağa Camisinin harim duvarlarında taş ve tuğla malzeme kullanıldığı yapı izlerinden anlaşılmaktadır.

Yapılan dönem analizlerinde Edirne’deki camilerde kubbeye geçişte sekizgen kasnak ve kasnakta kuzey cephe hariç birer pencere kullanımının yaygın olarak uygulandığı sonucuna ulaşılmaktadır. Dolayısıyla dördüncü güvenilir kaynaklarını oluşturan dönem yapılarıyla karşılaştırma restitüsyon projesi hazırlanan camide sekizgen kasnak ve kasnakta pencere önerisinin uygun olduğu düşünülmektedir.

Elde edilen verilerden Edirne’deki camilerde son cemaat yeri kullanımının birkaç istisna dışında kullanıldığı görülmektedir. Edirne’de iki bölümlü son cemaat yeri kullanılan örneklerin olması, Hacı Hasan Paşa Camisinin boyutları ve restitüsyon projesi de dikkate alındığında bu camilerde iki bölümlü son cemaat bölümü olduğu fikrini güçlendirmektedir.

Edirne’deki camilerde yoğunlukla kullanılan bir uygulamada camiye yatayda ikiye bölen saçak uygulamasıdır. İncelenen 12 örnekten 3 tanesi dışında bu uygulamanın yapılması restitüsyon projesinde Hasan Paşa Camisinde de bu uygulama gidilebilmesinin doğruluğunu desteklemektedir.

Hacı Hasan Ağa Camisinin kalıntıları arasında bulunan ayna taşı, pencere genişliğinin belirlenmesinde kilit rol oynamıştır. İncelenen restitüsyon projesinde yükseklik mimari gereklilik olarak altın oran dikkate alınarak belirlenmiştir. Ayrıca bulunan bir şerefe taşı döşemesi de minarenin boyutunun belirlenmesinde önemli bir rol oynamıştır. Dolayısıyla kazı alanının etrafına dağılmış olan tek bir taşın dahi önemli bir veri sunabileceğini göstermesi açısından önem taşımaktadır.

Toprak seviyesindeki yapı kalıntıları kubbe geçiş öğeleri ile ilgili bir veri sunmamaktadır. Dolayısıyla duvar yapım tekniği ve yapının ölçüleri az da olsa bir fikir yürütmemize yardımcı olmaktadır. Kubbe büyüklüğü ile geçiş öğesi arasında bir ilişki olup olmadığı tartışmaya değerdir. Yapılan incelemelerde tromp tekniği kullanılan camilerin ölçüleri diğer geçiş öğelerinin kullanıldığı camilere göre daha büyük olduğu gözlemlenmiştir. Çizelge 3’de yer verilen Sitti Şah Sultan Camii içten içe 13.29 x 13.48 m, Evliya Kasım Paşa Camii içten içe 11.10 x 11.20 m, Ayşe Kadın Camii içten içe 10.77 x 10.82 m ölçülerindedir. Tromp kullanılan en küçük ölçülere sahip cami Hıdır Ağa Camii’dir. İçten içe 7.20x7.75 m ölçülerindedir. Bu da Tromp tekniğinin, çapı 10 m ve üzerindeki kubbelerin taşınmasında ve yük aktarımını kolaylığı sağlamasında, küçük boyutlardaki yapılarda kullanılmasında ise daha çok estetik etki nedeniyle sıklıkla uygulandığı fikrini kuvvetlendirmektedir. Hacı Hasan Paşa Camii içten içe içten içe 6.56 x 6.60 m ölçülerine sahiptir. Bu camiler tek kubbeli küçük cami tipolojini yansıtmaktadır.

Sonuç olarak bir restitüsyon projesi için, yapının toprak seviyesi kalıntıları mimari plan formlarının belirlenmesinde en güvenilir kaynaklardan biri olarak değerlendirilebilir. Bunun yanında dönem yapılarının detaylı bir şekilde analizi ve yapıya ait her türlü izin doğru tespit edilmesi büyük önem taşımaktadır. Kazı alanının etrafına dağılmış olan yapı parçaları detaylı bir şekilde tespit edilmeli ve belgelendirilmelidir. Bunun en iyi örneği: Hacı Hasan Paşa Camisinin bulunduğu alanda bulunan bir adet ayna taşı ve şerefe döşeme taşıdır. Camiden geriye kalan bu iki taş pencerelerin ve minarenin boyutlandırılmasında referans kaynak olarak kullanılmıştır. Bu örnek restitüsyon projelerinde güvenilir kaynakların doğru tespit edilmesinin önemini vurgulamaktadır.

Teşekkür ve Bilgi Notu

Edirne Kültür Varlıklarını Koruma Bölge Kurulunun 04.03.2015 tarih / 2212 sayılı kararıyla kabul edilmiş, Edirne Vakıflar Bölge Müdürlüğü'ne hazırlanan "Edirne Hacı Hasan Ağa Camii Rölöve, Restitüsyon ve Restorasyon" projeleri sorumlu yazar Dr. Mimar Hatice Çiğdem ZAĞRA tarafından hazırlanmıştır. Etik kurul izni ve/veya yasal/özel izin alınması gerekmemektedir.

Yazar Katkısı ve Çıkar Çatışması Beyan Bilgisi

Makalede tüm yazarlar aynı oranda katkıda bulunmuştur. Herhangi bir çıkar çatışması bulunmamaktadır.

Kaynaklar

- Aslanapa, O. (1949). Edirne'de Osmanlı Devri Abideleri. Üçler Basımevi. İstanbul, s. 94-122.
- Aslanapa, O. (1993). Edirne, Coğrafi Giriş, Edirne'nin 600. Fethi Armağan Kitabı içinde. Ankara, s. 1-12.
- Ayverdi, E. H. (1953). Osmanlı Mimarisinin Çelebi ve II. Sultan Murad Devri 806-855 c.2. İstanbul Matbaası, İstanbul, s.200-225; 400-416.
- Ayverdi, E. H. (1953a). Osmanlı Mimarisinin Fatih Devri 855-866 (1451-1481) c. 3. İstanbul Matbaası, İstanbul, s.200-225; 400-416.
- Adıgüzel, N. ve Gündoğdu, R. (2014). Ahmed Badi, Riyaz-ı Belde-i Edirne, 20. Yüzyıla kadar Osmanlı Edirne'si. Trakya Üniversitesi Yayınları, İstanbul, s.146.
- Batur, A. (1974). Osmanlı Camilerinde Kemer (1300-1730). İstanbul, s. 72.
- Bayrakal, S. (2001). Edirne'deki Tek Kubbeli Camiler. T.C. Kültür Bakanlığı Yayınları, Ankara.
- Cambaz, M. (2010). Edirne Selçuk Hatun Camii. Erişim Tarihi: 04.08.2022, Erişim Adresi: https://www.mustafacambaz.com/details.php?image_id=23894.
- Ceran, A. (2017). Edirne Selçuk Hatun Mescidi 2003 Restorasyonunun Değerlendirilmesi. Erişim Tarihi: 04.08.2022, Erişim Adresi: <https://123dok.com/document/q59m41wz-edirne-sel%C3%A7uk-hatun-mescidi-restorasyonunun-de%C4%9Ferlendirilmesi.html>.
- Çuhadaroğlu, F. (1987). Edirne Küçük Camilerinin Tipolojik Gelişmesi ve Klasik Devir Osmanlı Mimarisine Etkileri, ARS TURCIA III, Tafeln, Editio Mars, München, s.19.
- Dal, M. ve Öcal, A. D. (2012). Doğal Taşlardaki Bozunmalar. Mimarlık Vakfı İktisadi İşletmesi. Muka Matbaası. Bogota ve Kırklareli, s. 41,55,70.
- Dilekoğlu, A. O. (2021). Hıdır Ağa Camii- Kültür Envanteri. Erişim Tarihi: 04.08.2022, Erişim Adresi: <https://kulturenvanteri.com/en/yer/hidir-aga-camii-edirne/#16/41.677208/26.560768>.
- Doğan, S. (2010). Şehabeddin Paşa Camii (Kirazlı Camii). Erişim Tarihi: 04.08.2022, Erişim Adresi: <https://www.flickr.com/photos/sinandogan/4841398769>.
- Edirne Valiliği. (2013). Sittişah Sultan Camii. Erişim Tarihi: 04.08.2022, Erişim Adresi: <https://www.kulturportali.gov.tr/turkiye/edirne/gezilecekyer/sittisah-sultan-camii>.
- Erol, G. (1984). Edirne'den. *Sanat Tarihi araştırmaları Dergisi*. Cilt 2, sayı 5, 222.

- Göktaş, A. ve Alas, Z. Ç. (2016). Kosova Fatih (çarşı–bayraklı) Camisi'nin Projelendirme Çalışmaları. Restorasyon Yıllığı Dergisi, 13: 86-101. 27 Temmuz 2022 tarihinde <http://acikerisim.fsm.edu.tr/xmlui/handle/11352/2656?show=full> adresinden erişildi.
- Goodwin, G. (1971). A History of Ottoman Architecture. Thames and Hudson, Londra, s.182.
- Gurlitt, C. (1910-11). Die Bauten Adeianole. Orientalisches Archiv I, s.56.
- Kuban, D. (1973). Mimarlık Kavramları. İTÜ Matbaası, İstanbul.
- Kuran, A. (1968). The Mosque in Early Ottoman Architecture. The University of Chicago Press. Chicago and London, s. 42-66.
- Küçükaya, A. G. (2004). Yapı Taşlarının Tahrip Nedenleri, Bozulma Şekilleri ve Restorasyon Yöntemleri, Birsan Yayınevi.
- Meraki, Ş. ve Meraki, F. (2016). Kosova'da Muslihuddin/Müezzin Hoca Camisi. Restorasyon Yıllığı Dergisi, 13: 66-85. 27 Temmuz 2022 tarihinde <http://acikerisim.fsm.edu.tr/xmlui/handle/11352/2654?show=full> adresinden erişildi.
- Osmanlı Arşivleri Genel Müdürlüğü, Dosya No:2/A Gömlek No:96.
- Onur, O. (1973). Edirne Minareleri. s.48.
- Özkan, Ö. (2013). Kuşçu Doğan Camii. Erişim Tarihi: 04.08.2022, Erişim Adresi: <https://tr.foursquare.com/v/ku%C5%9F%C3%A7udo%C4%9Fan-camii/51ed87ed498ec6594ff58022>.
- Özden, H. (2020). Eski Edirneli Aileler ve Arşivleri. Şehabettin Paşa Camii (Kirazlı). Erişim Tarihi: 04.08.2022, Erişim Adresi: https://m.facebook.com/groups/2113798495375692/permalink/3581558378599689/?comment_id=3599760550112805.
- Sarıçam, K. (2014). Dar-ül Hadis Camii. Erişim Tarihi: 04.08.2022, Erişim Adresi: <https://tr.foursquare.com/v/dar%C3%BChadiscamii/4ef6f6d2e30093066fc395cf?openPhotoId=55c0c74b498e50c2fff38ac1>.
- Sevgi, S. ve Xhibo, J. (2021). Kosova Prizren Sinan Paşa Cami 2007-2012 Restorasyonu Örneğinde Ortak Mirasımızın Korunması. ABAD, 4(8), 445-477. DOI: 10.32953/abad.948138.
- Sirel, A. ve Benian, E. (2004). Kentsel Kimlik Ögesi Olarak Dini Yapılar ve Giriş İnanç Turizmi; Edirne Örneği. Uluslararası Türk Dünyası İnanç Merkezleri Kongresi Bildirileri: 23-27 Eylül, Mersin, s. 911-913.
- Söylemezoğlu, H. H. K. (1954). İslam Dini İlk Camileri ve Osmanlı Camileri. İstanbul, s.74-82.
- Tapu ve Kadastro Genel Müdürlüğü. (2022). Parsel Sorgulaması Uygulaması. Erişim adresi (16, 08, 2022): <https://parselsorgu.tkgm.gov.tr/#ara/cografi/41.67939476412208/26.557109355926517>.
- Taş, Ş. (2022). Çizimler 2. yazar tarafından yapılmıştır.
- Taş, Ş. ve Zağra, H. Ç. (2022). Çizelge ve tablolar sorumlu yazar ve 2. yazar tarafından hazırlanmıştır.
- Tekin, A. (2012). Taşlık (Mahmud Paşa) Camii. Erişim Tarihi: 04.08.2022, Erişim Adresi: <https://tr.foursquare.com/v/ta%C5%9F%C4%B1kmahmudpa%C5%9Facamii/5083fc1b498eac55fda665ad?openPhotoId=5083fc43498e54db9e6cf44f>.
- Tekin, A. (2017). Saruca Paşa Camii. Erişim Tarihi: 04.08.2022, Erişim Adresi: <https://tr.foursquare.com/v/sarucapa%C5%9Facamii/5038e13fe4b00c877acb6983?openPhotoId=594412acdab4b165b8495e43>.
- Temiz, A. (2020). Demirtaş (Timurtaş Camii). Erişim Tarihi: 04.08.2022, Erişim Adresi: <https://edirne.web.tr/timurtas-demirtas-camii/>.

- Temiz, A. (2020a). Evliya Kasım Paşa Camii. Erişim Tarihi: 04.08.2022, Erişim Adresi: <https://edirne.web.tr/evliya-kasim-pasa-camii/>.
- Tuluk, Ö. İ. (2007). Trabzon İskender Paşa Camii: Fiziksel gelişim süreci üzerine tarihsel bir değerlendirme. *Uluslararası Karadeniz İncelemeleri Dergisi*. Cilt 3, Sayı 3, 9 – 24. 27 Temmuz 2022 tarihinde <https://dergipark.org.tr/tr/download/article-file/876481> adresinden erişildi.
- Usta, P. (2019). Tarihi ve kültürel yapıların korunması ve incelenmesi; Sandıklı Ulu Cami Örneği. *Journal of Architectural Sciences and Applications*, 4 (2), 201-209. DOI: 10.30785/mbud.431909
- Ustabaşı, K. (2020). Edirne'de ecdada saygısızlık. Evliya Kasım Paşa Camii. Erişim tarihi: 04.08.2022, Erişim adresi: <https://www.iha.com.tr/haber-edirne-de-ecdada-saygisizlik-839920/>.
- WowTurkey. (2019). Edirne. Tek Kubbeli Camiler Camii. Erişim Tarihi: 04.08.2022, Erişim Adresi: <http://wownturkey.com/forum/viewtopic.php?t=84168&start=85>.
- Yılmaz, M. E. (2013). Muğla Dalyan Camii. Muğla Değerleri Sempozyumu, 26-28 Eylül, Muğla, s.454-463.
- Yılmaz, F. K. (2014). Saruca Paşa Camii. Erişim Tarihi: 04.08.2022, Erişim Adresi: <https://tr.foursquare.com/v/sarucapa%C5%9Facamii/5038e13fe4b00c877acb6983?openPhotoId=53cba875498e16d37e51bb04>.
- Zağra, H. Ç. (2021). Cezayirli Hasan Paşa Köşkü'nün Rölöve, Restitüsyon Projesi, Çanakkale Kültür Varlıklarını Koruma Bölge Kurulunun 30.04.2021 tarih / 6876 sayılı kararıyla kabul edilmiştir.
- Zağra, H. Ç. (2022). Edirne Hacı Hasan Ağa Camii Rölöve, Restitüsyon ve Restorasyon" projeleri, Edirne Kültür Varlıklarını Koruma Bölge Kurulunun 24.01.2022 tarih / 8059 sayılı kararıyla kabul edilmiştir.

Edirne Hacı Hasan Ağa Mosque Restitution

Summary

1. Introduction

In the city of Edirne, which was the capital of the Ottoman Empire, important structures were built with intense reconstruction activities until the conquest of Istanbul (Aslanapa, 1993). In this process, a large number of mosques and masjids were built in the Muslim neighborhoods of Edirne (Bayrakal, 2001). Small mosques with a single dome and square plan, which gained importance, especially in Early Ottoman architecture, are widely seen. However, many mosques and masjids were damaged as a result of the great earthquakes (1745 and 1752) and wars in Edirne. While some of these mosques and masjids have undergone major repairs, some of them have been modified in order to speed up the rebuilding process (Çuhadaroğlu, 1987; Aslanapa, 1993). Such changes in the buildings raise the need and curiosity for restitution of the original state of the structures.

The restitution phase first begins with good identification of the sources of reliability. Currently, when the restitution project accepted by Çanakkale Cultural and Natural Heritage Preservation Regional Board is examined: First-degree reliable sources are traces from the building, second-degree reliable sources - archival documents -, third-degree reliable sources - are internal comparison - fourth-degree reliable sources – are scientific written sources, fifth-degree reliable sources – comparison with periodical structures – and sixth-degree reliable sources – verbal data. According to the study conducted, there may be differences in the rating of reliable sources.

This study aims to examine the Hacı Hasan Ağa Mosque restitution project based on the above-ground remains. The traces from the building were determined as first-degree, archival documents and photographs were determined as second-degree, scientific sources such as books, journals, and articles were determined as third-degree, and comparison with the period structures as fourth-degree reliable sources.

2. Material and Method

As the study area, the Merkez district of Edirne province was chosen. The main material of the research consists of the Hacı Hasan Ağa Mosque Restitution project and the above-ground remains of the mosque. First of all, the literature about the structure was scanned, and in the second stage, the period analysis of the single-domed mosques built in Edirne in the 15th century was made. By discussing the data obtained from the literature review, the characteristics of the period applied in general were determined. In the third stage, the traces from the building were examined on-site and analyzed in detail. The construction traces of the mosque were compared with the mosques of the period and the decisions of the Hacı Hasan Ağa Mosque Restitution project were discussed over architectural similarities.

2.1. Hacı Hasan Ağa Mosque Location and History

Hacı Hasan Paşa Mosque is located in Edirne province, Merkez district, Niş Doğan District, Hacı Hasan Street, 44 Layout, 263 Block, 8 Plot. Although there is no clear information about the construction year of the mosque in the literature and archive scanning, it is possible that the mosque was built in the 15th century in terms of material characteristics and construction technique.

2.2. Single Dome Mosque Architecture

The typology of the single domed mosque; consists of three units: the square unit main space, the polygonal transition area, and the dome. It was first developed by the Iranians A.D. It is known that it was practiced in the Firuzabat Palace built before 227 A.D. (Söylemezoğlu, 1954). Degaron Mosque and Talhatan Baba Mosque, which were built by the Karakhanids, are considered the first examples of centrally planned mosques. In the Early Ottoman Period, the square single-unit sanctuary and the dome were first used in Bursa Alaaddin Mosque (1326). In addition, the last congregation section was applied in this mosque for the first time. This typology points to an important development in enabling the congregation to worship under a single dome (Siyonmezoğlu, 1954). Square-planned, single-

domed mosque architecture was extensively applied in Edirne (Bayrakal, 2001). In the mosques here, different transitional elements such as squinches, pendentives, and Turkish triangles were tried in the transitions to the dome.

3. The Discussion and Results

There is no document or information about the inscription and the construction date of the Hacı Hasan Ağa Masjid. When the location of the building is examined, its proximity to the Kuşçu Doğan Mosque (1461), the Şehabeddin Paşa (Kirazlı Mosque) Mosques (1437) and the zoning movements in the Ottoman Period suggest that it was built in the same century as these structures. In the 15th century, built in Edirne to evaluate the project of the restitution of the mosque. The architectural features of single-domed mosques and masjids were investigated.

3.1. Edirne 15Th Century Analysis of Mosques

Mosques examined in this study; Shah Melek Mosque, Dar-ül Hadis Mosque, Şehabettin Paşa Mosque, Arif Ağa Mosque, Kuşçu Doğan Mosque, Selçuk Hatun Mosque, Saruca Paşa Mosque, Ayşe Kadın Mosque, İsmail Ağa Mosque, Taşlık Mosque, Kasım Paşa Mosque, Sitti Sultan Mosque, Hızır Ağa Mosque, Defterdar Mustafa Pasha Mosque and Timurtaş Mosque.

3.1.1. Plan features

The sanctuary section of the mosques of the examined period has a square and near-square plan. The entrance to the mosque is from the north, except for the Kirazlı and Şah Melek Mosques. The door is positioned in the middle in Timurtaş, Taşlık, Dar-ül Hadis, and Sitti Şah Sultan mosques, on the left in the Hızır Ağa, Selçuk Hatun, Kuşçu Doğan, Ayşe Kadın and Saruca mosques, and on the right in the Evliya Kasım Paşa Mosque. Except for Timurtaş and Saruca mosques, there is a narthex section in all of them (Bayrakal, 2001)

3.1.2. Frontal features

In the mosques whose facade layouts are examined, symmetrical window layouts are generally observed. Rectangular lower windows surrounded by stone or marble jambs are used in all mosques, round upper windows in Selçuk Hatun, Saruca Paşa, and Dar-ül Hadis mosques, and pointed arched upper windows in other mosques. A pulley is used in all mosques except Saruca Pasha Mosque, and all mosques have a pulley window except Kirazlı Mosque. There are three rim Windows, the rim being quite high compared to other mosques and the larger one in the middle in only Ayşe Kadın Mosque. Another application seen in Edirne mosques is the use of fringes.

3.1.3. Material features

It was determined that smooth-cut stone, rubble stone, and rough-cut stone were used as the sanctuary wall material of the mosques analyzed. It is seen that brick material and stone and brick materials are used alternately in the dome, pulley, and minarets of some mosques and the walls of the sanctuary.

3.2. Hacı Hasan Ağa Mosque Restitution

In the book of Ahmed Badi, Riyaz-ı Belde-i Edirne, Ottoman Edirne until the 20th Century, there is limited information about this mosque (Adıgüzel & Gündoğdu, 2014). In addition, it has been found that the Hacı Hasan Ağa Mosque is included in the list of immovable cultural properties and non-existent mosques in Edirne (Sirel and Benian, 2004). However, the building does not have an epitaph, foundation charter, and archival documents. Therefore, it is very difficult to reach detailed information about these structures. For this reason, in the preparation of the mosque's restitution projects, the remains of the building and the traces on the ruins were consulted, in cases where these traces were insufficient, and as supporting data, period analysis was made.

3.2.1. Traces from the structure of Hacı Hasan Ağa Mosque

When the existing traces are analyzed, only the mihrab body wall and a part of its continuation burial wall are uniquely found. From the original traces on the body walls, it was determined that rubble stones were used in regular order and the stones were supported with bricks and inlays. It is

understood that changes were made to the body wall afterward. From the minaret of the building, only one balcony floor stone has remained. In addition, among the remains, a mirror stone was found from the stone material belonging to the window of the building. As a result of the excavations carried out in the area, the plan dimensions of the sanctuary were determined as approximately 6.50 x 6.60 m, and the narthex area was determined as approximately 3.80 x 8.45 m.

3.2.1. Comparative analysis

Considering the existing ruins and dimensions of the mosque, it is similar to the plan of the square sanctuary, the two-sectioned last congregation unit of the Kirazlı, Selçuk Hatun, and Hıdır Ağa Mosques. Entrance to mosques is generally provided from the middle. In the two-part examples examined, in the typology applied in Edirne mosques, the direction of the door on the north facade is usually positioned on the right or left side of the minaret. When the narthex section of the mosques in Edirne is examined, there are examples of wooden porches carried with columns or covered with domes. The entrance to the mosques in Edirne is in the form of a crown gate. Another application that is frequently used in Edirne mosques is the use of external mihrabs on the north facade (Bayrakal, 2001).

3.2. The Plan and Facade Restitution Approach for Hacı Hasan Ağa Mosque

The traces from the building reveal the plan scheme close to the square. The inside of the sanctuary measures 6.56 x 6.60 m. A dome with a diameter of 6.50 m covers the approximately 56 m² prayer area. Considering the approximately 3.80 x 8.45 m dimensions of the narthex, it was resolved in the restitution project that it should be covered with a dome, in two parts, and with arches, by comparing it with the period buildings. The minaret is located at the northern end of the east facade. The old period photograph supports the minaret's orientation. The 15th century in Edirne was studied. It is seen that a single-domed, symmetrical window arrangement and octagonal pulley, which are frequently preferred in mosques, are suggested. At the bottom, 2 windows with rectangular forms and stone jambs were used, and 2 windows with pointed arches were used at the top. On the northern facades, only a window at the bottom, an outer mihrab, and door applications are often seen close to the minaret side. In the Restitution Project, the windows located at the lower level of the mosque were measured concerning the mirror stone among the building remains. The height is determined based on the golden ratio (1.618) as an architectural requirement. The lower window starts at +0.51 level and the upper windows start at +3.88 level. A pointed arched window was used in the pulley, except for the northern facade. The pulley windows start at +6.36 elevation. The eaves application, which is frequently preferred in the mosques of the period in Edirne, on the facade, a short and blunt minaret, the narthex section covered with a dome and carried by columns has been proposed. It was crossed with arches between the columns. It is noteworthy that the most preferred squinch was suggested in the mosques of the period since the traces from the structure do not give an idea about the transition element.

4. Conclusion and Recommendations

Considering the examples of the period, the mosque plan with a square plan and a single dome is widely used in Edirne. There are examples of periods in which cut stone, rubble stone, and stone brick in an alternating technique are used as construction materials. It is understood from the traces of the building that a regular row of rubble stones was used on the walls of the sanctuary of the Hasan Ağa Mosque. The suggestion of an octagonal pulley used in the restitution project; and a window in the pulley, which are frequently used in period examples in the transition element to the dome, seems plausible. The fringe application sheds light on the fact that this application can be used in Hasan Pasha Mosque as well. The fact that there are examples of the last congregation place with two sections in Edirne strengthens this idea when the dimensions of the Hacı Hasan Pasha Mosque are also taken into account. The mirror stone found among the ruins of the Hacı Hasan Ağa Mosque played a key role in determining the window width. It is important because it shows that even a single stone scattered around the excavation area can provide important data.

The traces of the superstructure do not provide any data on the dome transition elements. Whether there is a relationship between dome size and transition elements is worth discussing. In the

examinations, it has been observed that the dimensions of the mosques in which the squinch technique is used are larger than the mosques in which other transitional elements are used. It strengthens the idea that the tromp technique is frequently applied for the transportation of domes with a diameter of 10 m and above, providing ease of load transfer, and its use in small-sized structures, mostly because of its aesthetic effect. Hacı Hasan Paşa Mosque has dimensions of 6.56 x 6.60 m inside. These mosques reflect the typology of small mosques with a single dome.

As a result, it has been seen that the residues above the ground are an important resource in the preparation of restitution projects. If sufficient resources about the building cannot be reached, it is of great importance that the period structures are analyzed well and that all kinds of permits belonging to the building are correctly determined. Components scattered around the excavation area must be identified and documented in detail. One mirror stone and one balcony floor stone scattered in the area where the Hacı Hasan Pasha Mosque is located greatly contributed to the preparation of the restitution projects of the mosque. These two stones were used as a reference source for sizing the windows and the minaret. This example also emphasizes the importance of correctly identifying reliable sources in restitution projects.