



KADIN DOSTU KENT YAKLAŞIMI İLE KENTSEL AÇIK VE YEŞİL ALANLARIN DEĞERLENDİRİLMESİ: EFELER / AYDIN ÖRNEĞİ

Vedia Nur CENGİZ¹, Şirin PEKER¹, Özgür ÖZSOY¹, Ebru ERSOY TONYALOĞLU^{1,*}

¹Peyzaj Mimarlığı Bölümü, Aydın Adnan Menderes Üniversitesi, Türkiye

*Sorumlu yazar: ebru.ersoy@adu.edu.tr

Vedia Nur CENGİZ: <https://orcid.org/0000-0001-6982-396X>

Şirin PEKER: <https://orcid.org/0000-0001-6829-1172>

Özgür ÖZSOY: <https://orcid.org/0000-0002-3780-9706>

Ebru ERSOY TONYALOĞLU: <https://orcid.org/0000-0002-2945-3885>

Please cite this article as: Cengiz, V.N., Peker, Ş., Özsoy, Ö. & Ersoy Tonyaloğlu, E. (2022) Kadın dostu kent yaklaşımı ile kentsel açık ve yeşil alanların değerlendirilmesi: Efeler/Aydın örneği, *Turkish Journal of Forest Science*, 6(2), 539-552.

ESER BİLGİSİ / ARTICLE INFO

Araştırma Makalesi / Research Article

Geliş 30 Ağustos 2022 / Received 30 August 2022

Düzeltilmelerin gelişi 1 Ekim 2022 / Received in revised form 1 October 2022

Kabul 18 Ekim 2022 / Accepted 18 October 2022

Yayımlanma 31 Ekim 2022 / Published online 31 October 2022

ÖZET: Toplum içinde her bir bireyin kentsel açık ve yeşil alanları kullanma ve bu alanlardan faydalanma hakları vardır. Tüm dünyada ve ülkemizde kentsel açık ve yeşil alanların toplumun çeşitli katmanları tarafından kullanılma biçimleri ile bu mekânların kullanılma motivasyonlarını etkileyen faktörler yaşanabilirlik ve sürdürülebilirlik konularının temel odağında yer almaktadır. Bir kentsel açık ve yeşil alanın kent içinde bulunduğu konum, alanın çevresinin mimari özellikleri, insanlara sunduğu farklı kullanım olanakları, erişilebilirliği ve güvenliği gibi birçok faktör toplumun farklı kesimlerinin bu alanları kullanma veya kullan(a)mamaları üzerinde etkili olmaktadır. Tüm toplumlarda olduğu gibi Türk toplumunda da çeşitli olanak ve hizmetlere erişimde cinsiyet eşitliği kavramı tartışmaya daima açık bir konu olarak değerlendirilmektedir. Bu kapsamda, bu çalışma ile Aydın ili Efeler ilçesinde seçilen örnek parklar kadın dostu kent yaklaşımı ile değerlendirilerek, geleceğe yönelik planlama ve tasarım önerileri geliştirilmiştir.

Anahtar kelimeler: Açık ve yeşil alan, kadın dostu kent, kentsel alan, toplumsal adalet

EVALUATION OF URBAN OPEN AND GREEN SPACES WITH A WOMEN-FRIENDLY CITY APPROACH: THE CASE OF EFELER / AYDIN

ABSTRACT: Every individual in the society has the right to use and benefit from urban open and green spaces. All over the world and in our country, the ways in which urban open and green spaces are used by various layers of society and the factors affecting the motivation of using these spaces are at the core of livability and sustainability issues. Many factors such as

the location of an urban open and green space in the city, the architectural characteristics of the surrounding area, and the different possibilities of use it offers to people, its accessibility and safety are effective on the use or (not) ability of different segments of the society to use these areas. As in all societies, the concept of gender equality in accessing various opportunities and services in Turkish society is always considered as a subject open to discussion. In this context, in this study, the sample parks selected in Aydın province Efeler district were evaluated with a woman-friendly city approach; and planning and design proposals for the future were proposed.

Keywords: Open and green space, women-friendly city, urban space, social justice

GİRİŞ

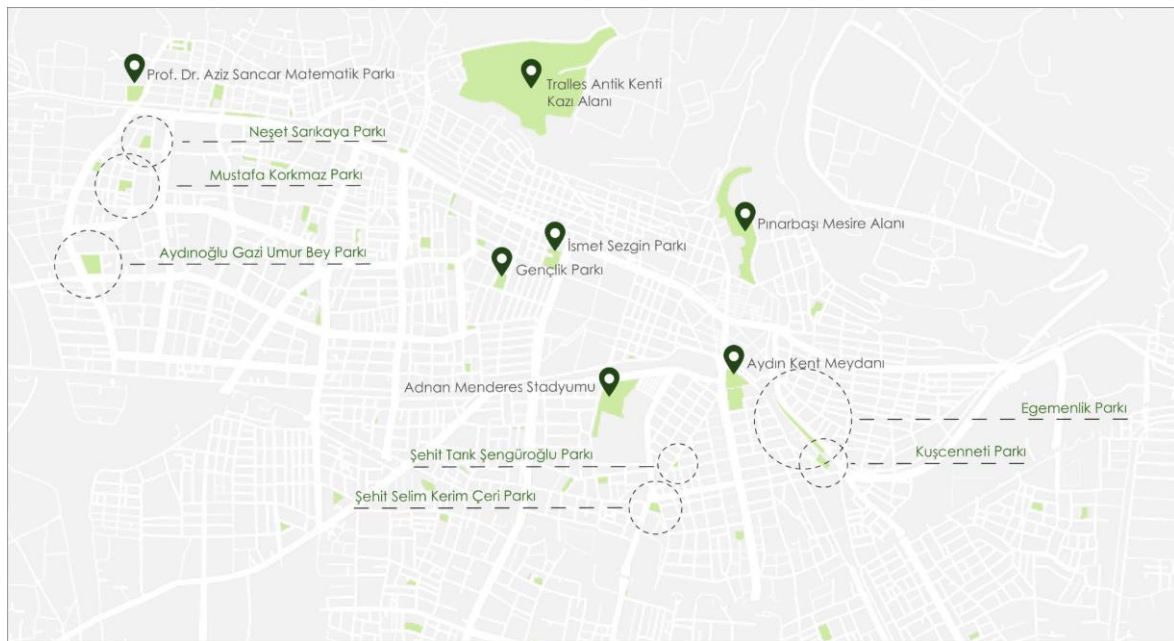
Kentsel açık ve yeşil alanlar, kentlerde yaşayan insanlara başta rekreasyonel aktiviteler (eğlenme, dinlenme ve spor) olmak üzere, psikolojik ve fiziksel sağlığın desteklenmesi ve kent ekolojisinin desteklenmesi yoluyla daha yaşanabilir ortamların oluşturulması gibi çok çeşitli faydalar sağlamaktadır (Gül ve Küçük, 2009; Önder ve Polat, 2012; Kamer Aksoy ve Arslan, 2022). Ancak her bir bireyin kentsel açık ve yeşil alanları kullanma ve bu alanlardan faydalanma biçimleri/düzeyleri ile bu mekanlara yönelik beklenti ve talepleri üzerinde birçok faktör etkili olmaktadır. Bir açık ve yeşil alanın kent içindeki konumu, alanın mimari özellikleri, insanlara sunduğu farklı kullanım olanakları, erişilebilirliği ve güvenliği gibi birçok faktör, toplumun farklı kesimlerinin bu alanları kullanma veya kullan(a)mamaları üzerinde etkili olmaktadır. Kentsel açık ve yeşil alanların toplumun çeşitli katmanları tarafından kullanım biçimleri, bu mekânları kullanıp kullanmamaları ve kullanma / kullanmama motivasyonlarını etkileyen faktörler günümüz kentlerinde yaşanabilirlik ve sürdürülebilirlik konularının temel odağında yer almaktadır. Bununla ilişkili olarak evrensel tasarım olgusu, bir mekânın toplumda yaşayan tüm bireyler tarafından kullanılacak biçimde tasarlanması fikri etrafında şekillenmektedir. Birleşmiş Milletler (BM) tarafından 1949 tarih ve 7217 sayı ile yayımlanan “İnsan Hakları Evrensel Beyanname”nde de belirtildiği gibi tüm insanlar ırk, renk, dil, din, siyasi görüş, etnik köken ve cinsiyet gibi ayrıma maruz kalmadan eşittir ve yaşamları boyunca tüm hak ve özgürlüklerden yararlanabilmelidir. Ancak, her ne kadar herkesin kentlerin sunduğu olanaklardan eşit ve adil yararlanma hakkı olsa da, kentlerin planlanması ve tasarlanmasında evrensel tasarım ilkelerinin dikkate alınmaması, kadınlar ve erkeklerin ortak yaşam alanları olan kentsel açık ve yeşil alanlardan benzer biçimde yararlanamamasına neden olmaktadır (Baykan, 2015; Efe Güney ve Üstündağ, 2020; Kamer Aksoy ve ark., 2022). Kentsel mekânların erkek egemen karakteri nedeniyle birçok çalışmaya konu olan kadınların kent hakkı, aslında toplumsal tabakalaşmaya sebep olan mekânsal eşitsizlikler kapsamında da değerlendirilmelidir. Bu nedenle, kent planlama ve kentsel tasarım alanlarında toplumsal adalet ve cinsiyet eşitsizliğinin ortadan kaldırılmasına yönelik araştırmaların yapılması, özellikle kentlerde toplumun hassas kesimlerinden birisini oluşturan kadınların kent yaşamına entegre olması, kentten ve çeşitli kentsel mekânlardan eşit faydalanması bakımından büyük önem taşımaktadır.

Tüm toplumlarda olduğu gibi ülkemizde de çeşitli olanak ve hizmetlere erişimde cinsiyet eşitliği kavramı tartışmaya daima açık bir konu olarak değerlendirilmektedir. Kadınların çocukluk döneminden başlayarak kentlerde daha kısıtlı kamusal alanlara erişebildiği ve daha az alanı kullanabilir olduğu bir gerçektir. Kentlerin spor, kültürel ve dinlenme olanaklarından az yararlanan kesim genellikle kadınlardan oluşmaktadır. Bu kapsamda “Kadın Dostu Kentler Birleşmiş Milletler Ortak Programı”, kadınların gündelik yaşama aktif katılımı için planlama

ve yönetimde kadın dostu kentlere destek vermektedir. Kadın dostu kentler, kadınların her açıdan sağlık, eğitim, sosyal hizmetlere erişim; şiddete uğradıklarında haklarını güvence altına alacakları mekanizmaları sağlayan; yerel yönetimde planlama ve karar alma sürecine katılım sağlamalarını destekleyen kentlerdir (Efe Güney ve Üstündağ, 2020). Cinsiyete duyarlı kadın dostu yaklaşımlar, başta kadın olmak üzere bütün bireylerin kamusal alanları eşit kullanmaları için takip edilmesi gereken adımlar olarak tanımlanmaktadır (Dinçtürk, 2019). Bu sebeple cinsiyet duyarlı kent planlama ilkelerine göre erişim ve sirkülasyon ağları daha kaliteli donatılar ile güçlendirilmeli, sosyal altyapılar ve kamu alanları peyzaj unsurları ile desteklenerek, kadınların isteklerine uygun kriterler doğrultusunda tasarlanmalıdır (Efe Güney ve Üstündağ, 2020). Kentsel açık ve yeşil alanlar ile ilişkili olarak kadın dostu kent kriterleri; erişilebilirlik, güvenlik, eşit kullanım hakkı, çok işlevli algılanabilir mekân hakkı ve kaliteli yaşam hakkı konularını içermektedir. Bu kapsamda, bu çalışma ile kadın nüfusunun erkek nüfusundan daha yüksek olduğu Aydın ili Efeler ilçesi Mimar Sinan, Kurtuluş ve Güzelhisar mahallelerinde mevcut açık ve yeşil alanların kadın dostu kent yaklaşımı ile Aydın ili Efeler ilçesinde kentsel yeşil alanların değerlendirilmiştir. Çalışma sonucunda Aydın ili Efeler ilçesinde seçilen örnek parklar üzerinden kadınların açık ve yeşil alanları kullanma ve kullan(a)mama sebepleri değerlendirilerek kadın dostu kentler kapsamında geleceğe yönelik planlama ve tasarım önerileri geliştirilmiştir.

MATERYAL VE YÖNTEM

Bu araştırmanın temel materyali örnek çalışma alanı olarak seçilen Aydın ili Efeler ilçesi Mimar Sinan mahallesindeki Aydınoğlu Gazi Umur Bey Parkı, Mustafa Korkmaz Parkı, Neşet Sarıkaya Parkı; Kurtuluş mahallesindeki Şehit Selim Kerim Çeri, Şehit Tarık Şengüroğlu Parkı; ve Güzelhisar mahallesindeki Egemenlik Parkı ile Kuş Cenneti Parkı oluşturmaktadır (Şekil 1). Ayrıca Open Street Map (mahalle sınırları), Efeler Belediyesi Park ve Bahçeler Müdürlüğü'nden elde edilen Parklar ve Yeşil Yol haritası (mevcut açık ve yeşil alanlar), saha çalışmalarından elde edilen fotoğraflar ile mevcut kullanım ve potansiyel problemlere ilişkin bilgi formlarından da yararlanılmıştır. Çalışmada kullanılan verilerin işlenmesi ve analizinde ESRI ArcGIS 10.5 yazılımından yararlanılmıştır.



Şekil 1. Çalışma Alanı ve Seçilen Parkların Lokasyonu

Çalışmada öncelikle seçilen mahallelerde mevcut açık ve yeşil alanlar belirlenmiş, ArcGIS 10.5 ortamında işlenmiş ve mevcut olanakları ve içerikleri bakımından analiz edilmiştir. Daha sonra, seçilen örnek parklarda kadın dostu kent yaklaşımına ilişkin değerlendirmeler için Bayram (2011)'ın kadın dostu kentlerde kentsel açık yeşil alan kriterlerinden erişilebilirlik, kaliteli çevre ve güvenlik temel alınmıştır. Sahada gerçekleştirilen gözlemler ile bu alanlarda kadınların açık ve yeşil alan kullanımı kısıtlayan faktörler ve kadın-erkek nüfusunun bu alanları ne sıklıkla ve neden kullandıkları tespit edilmeye çalışılmıştır. Saha gözlemleri 1 Ocak 2022-30 Haziran 2022 tarihleri arasında yürütülmüştür. Gözlemler hafta içi gün içi, hafta içi akşam, hafta sonu gün içi ve hafta sonu akşam olmak üzere dört ayrı zaman diliminde gerçekleştirilmiştir. Gün içi gözlemleri 10.00-15.00 saatleri arasında, akşam gözlemleri ise 19.00-22.00 saatleri arasında yapılmıştır. Bu gözlemlerde kadın-erkek aktif ve geçiş kullanımlarının oranı çıkarılmıştır (Şekil 2).

		Hafta İçi Gün İçi (10.00-15.00)				Hafta İçi Akşam (19.00-22.00)				Hafta Sonu Gün İçi (10.00-15.00)				Hafta Sonu Akşam (19.00-22.00)			
		Geçiş Erkek	Geçiş Kadın	Aktif Erkek	Aktif Kadın	Geçiş Erkek	Geçiş Kadın	Aktif Erkek	Aktif Kadın	Geçiş Erkek	Geçiş Kadın	Aktif Erkek	Aktif Kadın	Geçiş Erkek	Geçiş Kadın	Aktif Erkek	Aktif Kadın
		G.M.	Egemenlik P.														
	Kuşçenneti P.																
K.M.	Şehit Tarık Şengüroğlu P.																
	Şehit Selim Kerim Çeri P.																
M. S. M.	Aydınolu Gazi Umur Bey P.																
	Mustafa Korkmaz P.																
	Neşet Sarıkaya P.																

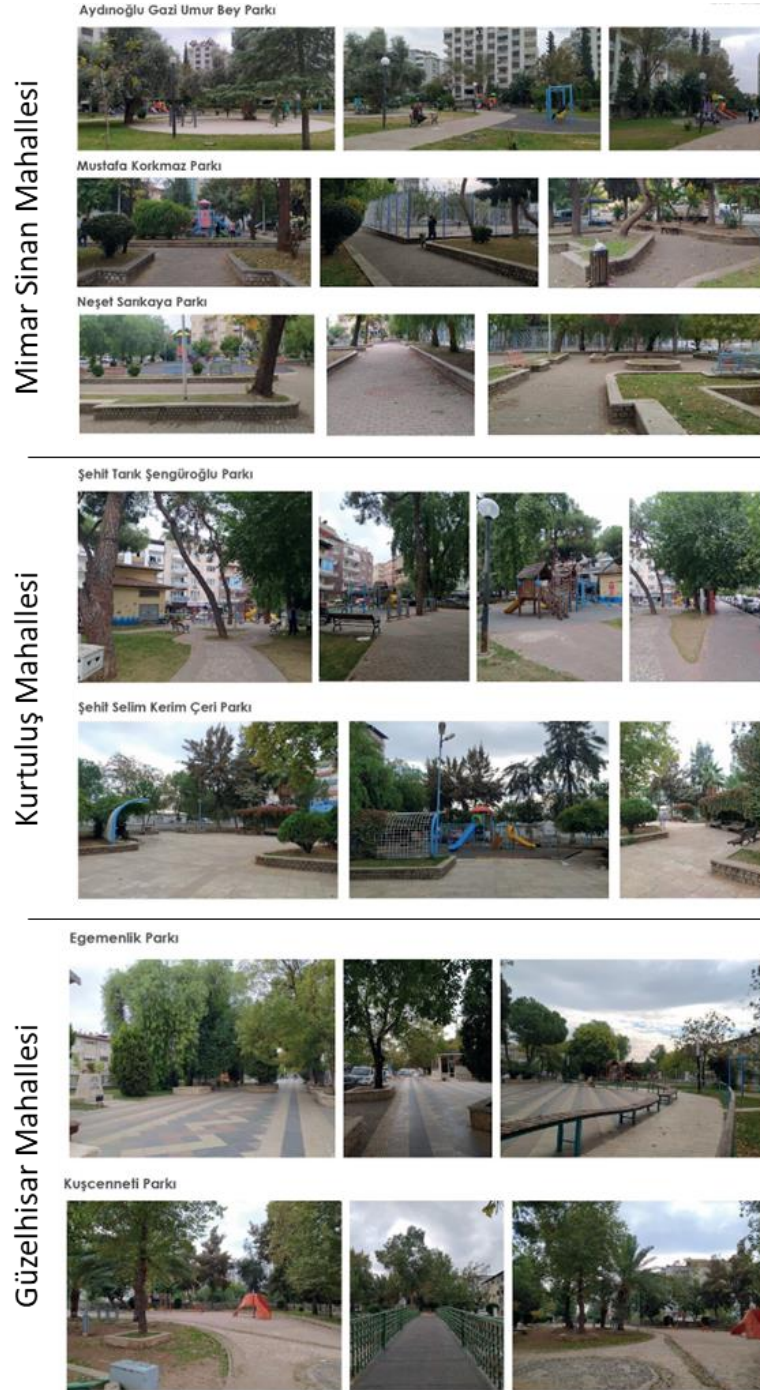
Şekil 2. Çalışmada Kullanılan Gözlem Kriterleri

BULGULAR VE TARTIŞMA

Gözlem sonuçları

Aydın ili Efeler ilçesi Mimar Sinan mahallesindeki (M.S.M.) Aydınolu Gazi Umur Bey Parkı, Mustafa Korkmaz Parkı, Neşet Sarıkaya Parkı; Kurtuluş mahallesindeki (K.M.) Şehit Selim Kerim Çeri, Şehit Tarık Şengüroğlu Parkı; ve Güzelhisar mahallesindeki (G.M.) Egemenlik Parkı ile Kuş Cenneti Parkı'nda saha çalışmalarında elde edilen örnek fotoğraflar Şekil 3'de verilmiştir. Örnek parklarda yapılan gözlemler sonucunda parkların kadın-erkek kullanıcı ve geçiş-aktif kullanım dağılımlarına ilişkin grafikler Şekil 4'de sunulmuştur. 1 Ocak 2022-30 Haziran 2022 tarihleri arasında gerçekleştirilen gözlemler sonucunda genel olarak kadınların en az tercih ettiği park Şehit Tarık Şengüroğlu Parkı (K.M.) olarak belirlenmiştir. Bu durum ise erişilebilirlik bakımından diğer parklara oranla daha zayıf durumda olması ile ilişkilendirilmiştir. Bununla birlikte park alanının küçük, donatı elemanlarının yetersiz ve çevresi ile olumsuz etkileşimlerinin olması da bu parkın kadın kullanıcılar tarafından daha az tercih edilmesinde önemli diğer faktörleri oluşturmaktadır. Kadın-erkek kullanıcı yüzde dağılımları bakımından kadınların en fazla tercih ettiği park ise Aydınolu Gazi Umur Bey Parkı (M.S.M.) olarak belirlenmiştir. Kadın aktif kullanımı en düşük olan parkın Kuş Cenneti Parkı (G.M.), en

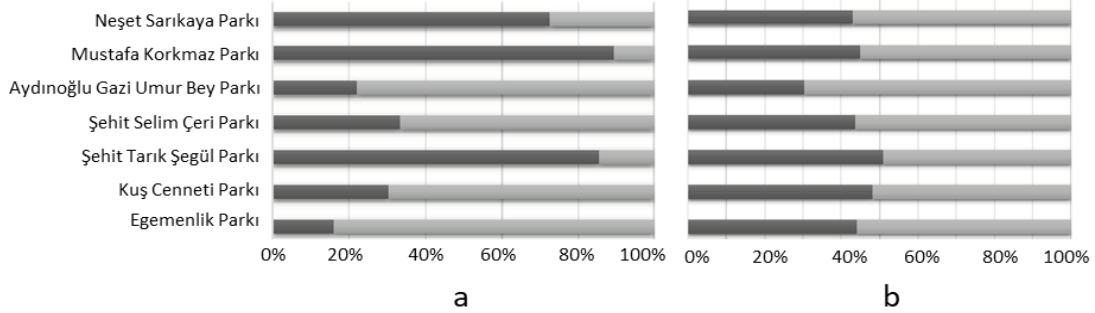
yüksek olan parkın ise Şehit Selim Kerim Çeri Parkı (K.M.) olduğu saptanmıştır. Bununla birlikte kadın geçiş kullanımının en düşük olduğu park Şehit Tarık Şengüroğlu Parkı (K.M.), en yüksek olduğu park ise Egemenlik Parkı olarak tespit edilmiştir. Bu ise parkın yaya sirkülasyonu ve çevresi ile olan ilişkisinin sonucunda güvenilirliğinin daha yüksek olmasından kaynaklanmaktadır.



Şekil 3. Örnek Parklarda Gerçekleştirilen Saha Gözlemlerine Ait Fotoğraflar

Şekil 5’de Mimar Sinan mahallesinde yer alan parklara ilişkin gözlem sonuçları verilmiştir. Aydınoğlu Gazi Umur Bey Parkı yüksek katlı yapılar arasında yer alan mahalle parkı niteliği taşıyan bir parktır. Her ne kadar yüksek katlı binalar olsa da kapalılık hissi oldukça azdır.

Bunun sebebi ise park için yeterli genişlikte alan oluşturulması ve sıkıştırılmamasıdır. Alanda hiç güvenlik kamerası bulunmasa da güven hissi fazladır. Aktif olarak gün içerisinde, akşamları da çevre halk tarafından kullanılmakla birlikte az da olsa geçiş amaçlı kullanılmaktadır.



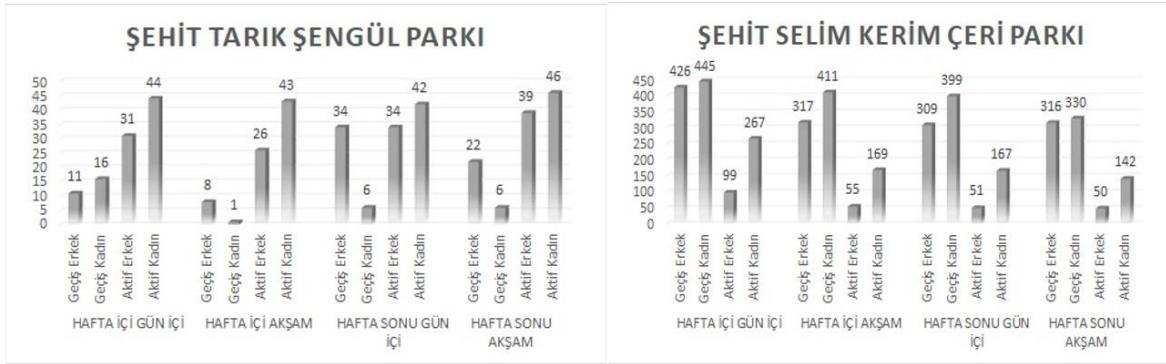
Şekil 4. Kadın-Erkek Kullanıcı (A) ve Geçiş-Aktif Kullanım (B) % Dağılımları

Aydinoğlu Gazi Umur Bey Parkı kadın geçiş kullanımı en çok hafta içi gün içi iken, en az hafta sonu akşam zaman aralığında görülmektedir. Kadın aktif kullanımı ise en çok hafta içi gün içi iken en az hafta içi akşam zaman aralığında görülmektedir. Mustafa Korkmaz Parkı incelendiğinde; alanda her ne kadar çok sayıda bitki kullanılmış olsa da sık ve yoğun kullanıldığından dolayı kapalılık hissi oluşturmakta ve belirli saatlerde bireyler kendini güvende hissedememektir. Alanın köşesinde büyük bir kiraathaneye yer verilmiş olması kadın kullanıcılarını etkilemekte ve kullanımı azaltmaktadır. Mahalle parkı niteliğinde olduğundan kullanım belirli saatlerde yoğunlaşmaktadır. Fakat Mimar Sinan mahallesinde yer alan tüm parklarımızda olduğu gibi gece ulaşımında bazı güçlükler yaşanmaktadır. Bunun başlıca sebebi ise alanda yalnızca konutların hakim olması ve işletme gibi canlılık oluşturabilecek alanların mevcut olmamasıdır. Mustafa Korkmaz parkı kadın geçiş kullanımı en çok hafta içi gün içi iken en az hafta sonu gün içi zaman aralığında görülmektedir. Kadın aktif kullanımı ise en çok hafta içi gün içi iken en az hafta sonu akşam zaman aralığında görülmektedir. Neşet Sarıkaya parkına bakıldığında; karışık katlı konutların arasında konumlandırılmış mahalle parkı durumunda olduğu görülmektedir. İçinde çocuk oyun alanı ve oturma birimleri mevcuttur. Park alanı genellikle okul çıkış saatlerinde yoğunlaşmakta aynı zamanda evcil hayvanları olanlar için uğrak yeri durumundadır. Mahallede yaşayan bireylerin rahatlıkla ulaşması mümkündür. Fakat gece ulaşımında bazı noktaların güvensiz olmasından dolayı uzak kullanıcılar daha az tercih edebilmektedir. Gece kullanımında, bu park çevresinde yoğun insan kullanımı olmadığından, güvenlik açısından sorunlar yaşanabilmektedir. Neşet Sarıkaya parkı kadın geçiş kullanımı en çok hafta içi akşam iken en az hafta sonu gün içi zaman aralığında görülmektedir. Kadın aktif kullanımı ise en çok hafta içi gün içi iken en az hafta içi akşam zaman aralığında görülmektedir.



Şekil 5. Aydınoğlu Gazi Umur Bey, Mustafa Korkmaz ve Neşet Sarıkaya Parklarına Ait Gözlem Sonuçları

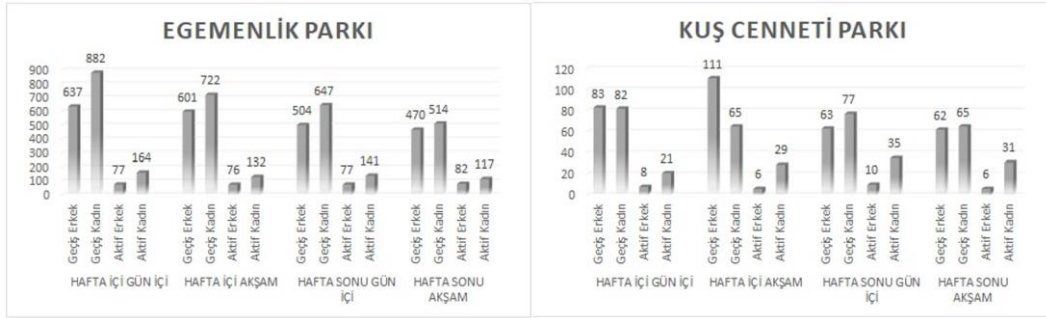
Kurtuluş mahallesi'nde yer alan parklara ilişkin gözlem sonuçları Şekil 6'da verilmiştir. Şehit Tarık Şengüroğlu Parkı 5-6 katlı binaların ve küçük işletmelerin ortasında kalmış ve boş alanın değerlendirilmesi için yapılmış ufak bir parktır. Çevresi her ne kadar işlek olsa da park alanı açık yeşil alan kullanım ihtiyacını karşılamadığından tercih edilmemekte genellikle yaşlı bireylerin kısa süreli dinlenmelerine hizmet etmektedir. İşletmelerin güvenlik kameralarının alanı görmemesi ve aydınlatma birimlerinin yetersiz olmasından dolayı da gece kullanımı neredeyse görülmemektedir. Şehit Tarık Şengüroğlu parkı kadın geçiş kullanımı en çok hafta içi gün içi iken en az hafta içi akşam zaman aralığında görülmektedir. Kadın aktif kullanımı ise en çok hafta sonu akşam iken en az hafta sonu gün içi zaman aralığında görülmektedir. Şehit Selim Kerim Çeri parkına bakıldığında; konumu hastane kavşağında olduğundan oldukça işlek bir konuma sahiptir. Çevresinde trafik yoğunluğu en fazla olan parktır. Park içerisinde bulunan aydınlatmalar, gölgeleme elemanları, oturma birimleri yeterli durumdadır. Bu alan aktif kullanım yoğunluğu fazla olsa da bununla birlikte merkez konumda olduğundan geçiş amaçlı kullanım da oldukça fazladır. Aynı zamanda diğer parklara oranla işlevini yerine getiren parklarımızdandır. Çevre binalar 5-6 katlı olsa bile alana uzak olduğu için kapalılık hissi oluşturmamaktadır. Şehit Selim Kerim Çeri parkı kadın geçiş kullanımı en çok hafta içi gün içi iken en az hafta sonu akşam zaman aralığında görülmektedir. Kadın aktif kullanımı ise en çok hafta içi gün içi iken en az hafta sonu akşam zaman aralığında görülmektedir.



Şekil 6. Şehit Tarık Şengül ve Şehit Selim Kerim Çeri Parklarına Ait Gözlem Sonuçları

Güzelhisar Mahallesinde Egemenlik parkı bu bölgede bulunan en işlek parklardan birisidir. Bunun sebebi ise odak noktası niteliğinde olması ve bu alandan istenilen mekânlara kolay ulaşımın sağlanmasıdır. Aynı zamanda otobüs güzergâhların kesişim noktası olduğundan buluşmalar, toplanmalar bu alanda gerçekleşmektedir. He ne kadar kullanım kısa süreli olsa da yoğunluk fazladır. Bu nedenle Egemenlik Parkı cep park niteliği taşımaktadır. Çevresinde bulunan az katlı konutlar ve küçük işletmeler bu alanı daha canlı tutmakta ve güven hissi oluşturmaktadır. Alanda güvenlik kameraları olmasa da çevresindeki işletmelerin bazı kameraları bu alanın belirli bölgelerini görmektedir. Egemenlik parkı kadın geçiş kullanımı en çok hafta içi gün içi iken en az hafta sonu akşam zaman aralığında görülmektedir. Kadın aktif kullanımı ise en çok hafta içi gün içi iken en az hafta sonu akşam zaman aralığında görülmektedir. Kuşcenneti parkı güvenlik açısından en zayıf ve en az tercih edilen parkımızdır. Çevresindeki yüksek katlı binalar olmasa da sıkışmışlıktan dolayı kapalılık hissi fazladır. Bununla birlikte güvenlik kameraları bu alanı görememekte ve aydınlatma elemanı sayısı her ne kadar yeterli olsa da yanlış konumlandırma sebebiyle işlevini yerine getirememektedir. Park alanına ulaşım her ne kadar kolay olsa da tercih edil(e)meme sebeplerinden dolayı parktan çoğunlukla geçiş amacıyla yararlanılmaktadır. Gece kullanımı ve geçişleri ise oldukça seyrek. Kuş Cenneti parkında ise kadın geçiş kullanımı en çok hafta içi gün içi iken en az

akşam zaman aralığında görülmektedir. Kadın aktif kullanımı ise en çok hafta sonu gün içi iken en az hafta içi gün içi zaman aralığında görülmektedir (Şekil 7).



Şekil 7. Egemenlik ve Kuş Cenneti Parklarına Ait Gözlem Sonuçları

Mevcut kentsel açık ve yeşil alan analizi sonuçları

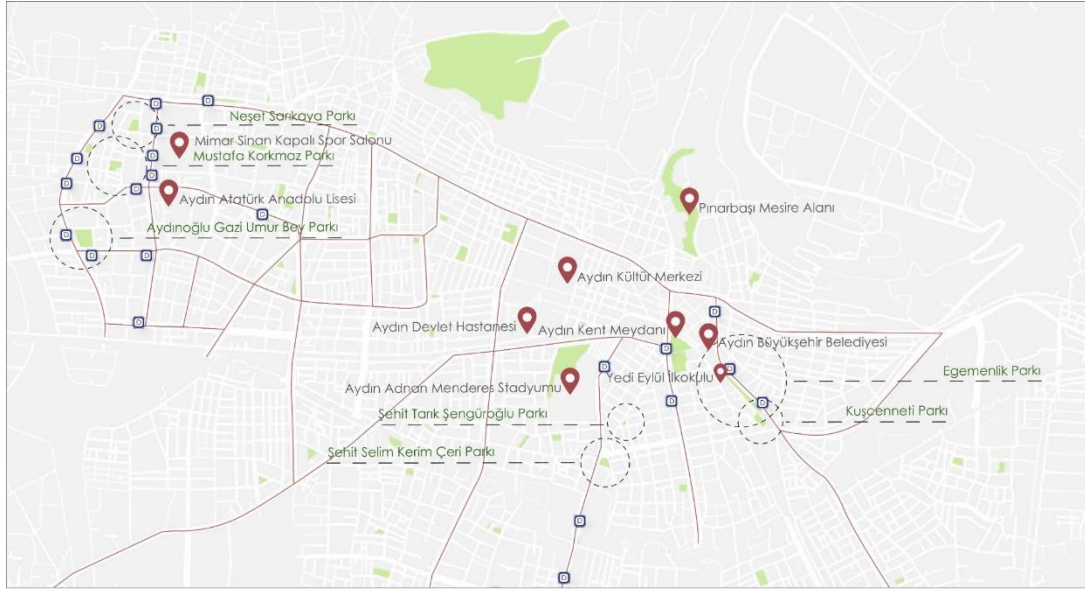
Aydın ilinin kentsel açık ve yeşil alanları incelendiğinde açık ve yeşil alanların yetersiz olduğu belirlenmiştir. Bunun yanında incelenen açık yeşil alanların bir çoğu küçük parklar halinde olup ve yetersiz işlevlere sahip oldukları saptanmıştır (Tablo 1). Aydın ilinde genellikle mahalle parklarına yer verilmiş, ve bunlar genellikle sıradan oturma birimleri, küçük çocuk oyun alanları ve küçük bir spor alanı ile sınırlı kalmıştır. Buitkisel tasarım bakımından ise, amacına uymayan bitkilerin de kullanıldığı gözlemlenmiştir. Tüm bunlar, bazı parkların sadece geçiş yolu, kısa süreli dinlenme alanı olarak kullanılmasına sebep olmaktadır. Bazı parklar ise bakımsız olduğundan, kısa süreli dinlenme amacıyla bile oldukça az kullanılmaktadır. Örneğin, Kurtuluş ve Güzelhisar mahallelerinde yer alan parklar daha çok geçiş amaçlı ve kısa süreli kullanımlara yer verirken Mimar Sinan Mahallesinde bulunan parklar daha uzun süreli kullanım sağlamaktadır.

Tablo 1. Çalışma için Seçilen Parkların Yeşil Alan Miktarları

Parklar	Büyüklik (m ²)	Yeşil Alan (m ²)
Egemenlik Parkı	10.674	4.277,02
Kuş Cenneti Parkı	1.522	102,2
Şehit Tarık Şengüroğlu Parkı	712	638,15
Şehit Selim Kerim Çeri Parkı	2.277	592,351
Aydınoğlu Gazi Umur Bey Parkı	2.639	1.739,046
Mustafa Korkmaz Parkı	1.950	1.104,06
Neşet Sarıkaya Parkı	2.310	1.173,64

Ulaşım analizi sonuçları

Çalışma alanımızda bulunan parkların erişilebilirliği, mahallelere ve konumlarına göre farklılık gösterse de, bu alanlara toplu taşıma ve yaya ulaşım güzergahları ile ulaşım sağlanabilmektedir (Şekil 8).



Şekil 8. Aydın İli Efeler İlçesi Seçilen Parklara Ulaşım Noktaları ve Analizi

Toplu taşıma güzergâhları park alanlarımıza her ne kadar yeterli olsa da genellikle bu alanlara yürüyerek ulaşılmaktadır. Bunun başlıca sebebi ise bir çoğunun mahalle parkı niteliğinde olmasından kaynaklanmaktadır. Daha çok rekreasyon imkanı fazla olan belli yerlerde bulunan alanlara ulaşımında toplu taşıma araçları kullanılmaktadır. Fakat bu durum bazı parklarımızda değişmektedir. Bunun sebebi ise alanın toplanma, buluşma, ana ulaşım ağı olması gibi önemli odak noktalarına yakın olmasıdır. Bu durum ise en iyi şekilde Egemenlik Parkında görülmektedir. Dolmuşların ana geçiş noktası ve kent meydanına yakın olması sebebiyle park alanına toplu taşıma araçları ile gelme oranı oldukça yüksektir. Her ne kadar bu yolla gelmiş olsa da park alanında kısa süreli bulunulmakta; alan daha çok geçiş alanı, buluşma alanı olarak kullanılmaktadır. Çalışma alanlarımızda yaya ulaşım güzergâhları incelendiğinde bazı yolların tercih edil(e)mediği görülmektedir. Bunun başlıca sebepleri ise ara yolların, güvenlik açısından ve gece kullanımı için aydınlatması yetersiz olan, işlek olmayan, kapalılık hissinin fazla olduğu yolların olmasıdır. Bu durumun en net görüldüğü park ise Kuşçenneti Parkıdır. Bir açıdan en aktif park alanı olan Egemenlik Parkı'na bakarken diğr bir açıdan yalnızca yoğun kapalılık hissi oluşturan konutlara, ara sokaklara bakmaktadır. Bu sebeple bu parka genellikle giriş-çıkışlar Egemenlik Parkı yönünde yapılmaktadır.

Ulaşım analizi sonucunda seçilen çalışma alanlarımızın ana yollara ve durak noktalarına uzaklıkları incelendiğinde Egemenlik Parkı Egemenlik bulvarına sınır, Kuş Cenneti Parkı Egemenlik bulvarına 45 m, Şehit Tarık Şengüroğlu Parkı Vali Konağı bulvarına 192 m, Şehit Selim Kerim Çeri Parkı Vali Konağı bulvarına sınır, Aydınöğlü Gazi Umur Bey Parkı Mimar Sinan bulvarına 81, Ali İhsan Paşa Bulvarına 60 m, Mustafa Korkmaz Parkı Yörük Ali Efe bulvarına 117 m, Mimar Sinan bulvarına 277 m, Neşet Sarıkaya Parkı Ünal Özgödek bulvarına 102 m uzaklıkta bulunmaktadır. En yakın durak noktaları incelendiğinde ise Egemenlik Parkı'na 70 m, Kuş Cenneti Parkı'na 90 m, Şehit Tarık Şengüroğlu Parkı'na 310 m, Şehit Selim

Kerim Çeri Parkı'na 66 m, Aydınoğlu Gazi Umur Bey Parkı'na 85 m, Mustafa Korkmaz Parkı'na 185 m, Neşet Sarıkaya Parkı'na 130 m mesafede bulunmaktadır.

Kentsel donatı analizi sonuçları

Çalışma alanının kentsel donatı elemanları olan; oyun alanları, spor alanları, çöp kovaları, gölgeleme elemanları, oturma birimleri, aydınlatma birimleri, yeşil alanları vb. incelendiğinde Şekil 9'daki veriler elde edilmiştir. Analizde var, yok, az, orta ve çok şeklinde değerlendirme kriterleri ele alınmıştır. Böylelikle çalışma alanlarının hangilerinde ne tür eksiklikler olduğu ve mevcut donatıların ne kadar yeterli olduğu tespit edilerek sorunların belirlenmesine ve eksikliklerin giderilmesine katkı sağlamıştır.

	Büyüklik	Sosyal Alan	Oyun Alanları	Spor Alanları	Çöp Kovası	Gölgeleme Elemanları	Oturma Birimleri	Aydınlatma Birimi	Güvenlik Kamerası	Yeşil Alan Çokluğu
Egemenlik Parkı	10.674	●●	●●	●	●●●	●●	●●	●	○	●● ●
Kuş Cenneti Parkı	1.522	●	●	●	●	○	●●	●	○	●
Şehit Tarık Şengüroğlu Parkı	712	●	●	●	○	○	●	●	○	●
Şehit Selim Kerim Çeri Parkı	2.277	●●	●	●	●●	●●●	●●●	●	●	●
Aydınoğlu Gazi Umur Bey Parkı	2.639	●●	●●	●	○	○	●●	●	○	●●
Mustafa Korkmaz Parkı	1.950	●●	●●	●	●	●●	●●●	●	○	●●
Neşet Sarıkaya Parkı	2.310	●●	●●	○	○	○	●●●	●	○	●

Şekil 9. Seçilen Parklarda Kentsel Donatı Analiz Sonuçları

SONUÇ

Yapılan çalışmalar ve değerlendirme sonucunda Aydın'ın Kurtuluş, Güzelhisar ve Mimar Sinan mahallelerinde bireylerin açık yeşil alanların kullanımını kadın dostu kent yaklaşımı çerçevesinde güvenlik, erişebilirlik ve kaliteli çevre unsurlarının etkilediği saptanmıştır. Mevcut alandaki sorunlar, güvenlik, erişebilirlik ve daha sağlıklı bir çevre kriteri sağlanması için sunulan çözüm önerileri Şekil 10'da sunulmuştur. Kadınların açık yeşil alanları kullan(a)mama sebeplerinin ortaya çıkarılmasının sonucunda elde ettiğimiz verilerden

yararlanarak geliştirilen öneriler erişebilirlik, güvenlik ve kaliteli çevre bakımından 3 grup altında verilmiştir. Bu önerilerin yalnızca çalışmış olduğumuz alanlarda değil tüm açık yeşil alanlarda uygulanması gereken kriterler olmakla birlikte, açık yeşil alanların işlevlerinin ve isteklerin yerine getirmesini sağlayarak daha sağlıklı mekânlar oluşmasını sağlayacaktır. Erişebilirliğe ilişkin olarak; bisiklet ve yaya yolları güzergâhları tasarlanmalıdır, parklarda yeterli aydınlatma sağlanmalıdır, bitki seçiminde peyzaj teknikleri göz önünde bulundurulmalıdır. Alan içinde bulunan aydınlatmalar göz hizasından 3-4 m yüksekte olmalıdır. Alanın yakınında ve çevresinde taksi çağırma butonları olmalı; yaya yollarının, yolların zemin döşemelerinin malzeme seçimi doğru yapılmalıdır ve kentsel açık yeşil alanlara yönlendirecek bilgilendirme levhaları bulundurulmalıdır.

Kentsel Yeşil Alanlar	Başlıca eksiklikler	Çözüm Önerileri
Egemenlik Parkı	Güvenlik Kamera Eksikliği	●●●●●
Kuş Cenneti Parkı	Aydınlatma birimi eksikliği	●●●●●●●
Şehit Tark Şengüroğlu Parkı	Güvenlik Kamera Eksikliği	●●●●●●
Şehit Selim Kerim Çeri Parkı	Peyzaj Eksikliği	●●●●
Aydınöğlu Gazi Umur Bey Parkı	Güvenlik Kamera Eksikliği	●●●●●
Mustafa Korkmaz Parkı	Aydınlatma birimi eksikliği	●●●●●
Neşet Sarıkaya Parkı	Güvenlik Kamera Eksikli	●●●●●●
<p>Peyzaj Düzenlemesi ● Düzeli Peyzaj Bakımı ● Güvenlik Kamerası ● Oturma Birimi ● Acil Durum Butonu ● Aydınlatma Birimi ● Çöp Kutusu ● Wc Ünitesi ●</p>		

Şekil 10. Seçilen Örnek Parklara İlişkin Başlıca Eksiklikler ve Çözüm Önerileri

Güvenlik açısından ise; kentsel açık ve yeşil alanlarda alanların çevresi yola açık olmalıdır, park girişlerinde kaba dokulu ağaçlar yerine ince dokulu ağaçlar seçilmelidir. Alan içinde bulunan aydınlatmalar göz hizasından 3-4 m yüksekte olmalı, alanın çevresinde farklı açılardan alanı gösteren güvenlik kameraları bulunmalıdır. Alanın çevresindeki güven hissi vermeyen alanlar ticaret alanlarına dönüştürülmeli ve alan çevresinde acil taksi çağırma butonları bulunmalıdır. Son olarak kaliteli çevre açısından; alanı kullanım süresini uzatacak kent mobilyaları kullanılmalı ve bunlar yaya yolundan en az 60 cm içeriye yerleştirilmelidir. Bebek besleme kabinleri, bez değiştirme kabinleri bulunmalıdır. Yeşil alan kullanım süresini artıran, ihtiyaçların karşılanmasını sağlayan cafe, büfe gibi hizmet alanları bulunmalıdır. Alanın ve çevresine 3-4 metre aralıklarla çöp kovası konulmalıdır. Bitkilendirme teknikleri gözetilmeli ve budama, tekniğe uygun biçimde yapılmalıdır.

Ülkemizde kentsel açık yeşil alanlar; büyüklük, kişi başına düşen açık yeşil alan standardı gibi tasarım süreçlerinde etkili olan bazı kriterler ile öne çıkmaktadır. Bu da açık yeşil alanların tüm kullanıcılar için ihtiyaç ve isteklerin ne kadarını karşıladığı ve yeterliliğinin değerlendirilmesi gibi bazı konuların gözden kaçırılmasına sebep olmaktadır. Kentsel açık yeşil alanlar genellikle kadın kullanıcı ve çocuklarının beraber zaman geçirdikleri ve alanı değerlendirdikleri mekânlar olarak kullanılmaktadırlar. Kentsel açık yeşil alanlar tasarlanırken öncelik kadın ve çocukların ihtiyaç ve istekleri olmalı, tasarımlar toplumsal cinsiyet eşitliği perspektifiyle yapılmalıdır.

YAZAR KATKILARI

Vedia Nur CENGİZ, Şirin PEKER, Özgür ÖZSOY: Literatür ve kaynak taraması, imar planlarının Aydın ili Efeler ilçesinden elde edilerek ArcGIS ortamında depolanması, mevcut kentsel açık ve yeşil alanların belirlenmesi, kentsel açık ve yeşil alanların imar planları üzerinden fiziksel özelliklerinin analizi, saha çalışması ile mevcut kullanımların ve potansiyel problemlerin belirlenmesi, makalenin hazırlanması. **Ebru ERSOY TONYALOĞLU:** Örnek çalışma alanında ulaşım, güvenlik kamerası, kent mobilyası, diğer olanaklar ve aydınlatma elemanlarının analizi (güvenlik, erişilebilirlik ve kaliteli çevre kriterleri kapsamında analizlerin gerçekleştirilmesi), kadın dostu kent yaklaşımı kapsamında değerlendirmeler yapılarak, önerilerin geliştirilmesi.

FİNANSAL DESTEK BEYANI

Bu çalışma TÜBİTAK "2209-A Üniversite Öğrencileri Araştırma Projeleri Destekleme Programı"nın 2021 Yılı 1. Dönem Başvurusu kapsamında desteklenmiştir.

ÇIKAR ÇATIŞMASI

Yazarlar arasında çıkar çatışması bulunmamaktadır.

ETİK KURUL ONAYI

Bu çalışma için etik kurul onayı gerekmemektedir.

KAYNAKLAR

- Baykan, D. (2015). Yerel yönetimler için kadın dostu kent planlaması ve tasarım ilkeleri kitabı. *Ankara, Uzerler Matbaacılık.*
- Bayram, Z. (2011). Toplumsal Cinsiyet Bağlamında Kentsel Açık Yeşil Alan Kullanım Talebini Etkileyen Etmenler. *Karadeniz Teknik Üniversitesi Fen Bilimleri Enstitüsü, Doktora Tezi, Trabzon.*
- Dinçtürk, C. (2019). Kentsel Dış Mekânda Kadın: Bolu-Mudurnu Yerleşimi Örneği. *Bartın Üniversitesi, Fen Bilimleri Enstitüsü, Yüksek Lisans Tezi, Bartın.*
- Efe Güney, M. & Üstündağ, B. (2020). Kadın Dostu Kent Yaklaşımı Kapsamında Kentsel Açık

- Yeşil Alanların Değerlendirilmesi: Bornova örneği. *Süleyman Demirel Üniversitesi Sosyal Bilimler Enstitüsü Dergisi*, 38-65.
- Gül, A. & Küçük, V. (2009). Kentsel Açık-Yeşil Alanlar ve Isparta Kenti Örneğinin İrdelenmesi. *Süleyman Demirel Üniversitesi Orman Fakültesi Dergisi* 2, 27-48.
- Önder, S., & Polat, A. T. (2012). Kentsel açık-yeşil alanların kent yaşamındaki yeri ve önemi. *Kentsel Peyzaj Alanlarının Oluşumu ve Bakım Esasları Semineri*, 19, 73-96.
- Aksoy, O.K., Barlık, İ., & Karadağlı, S. (2022). Aydın Kenti Örneğinde Hastane Bahçelerinin Evrensel Tasarım Kriterleri Kapsamında Değerlendirilmesi. *Türkiye Peyzaj Araştırmaları Dergisi*, 5(1), 27-42.
- Aksoy, O.K., & Arslan, E.S. (2022). Kentlerde İklim Değişikliğinin Olası Etkilerinin Azaltılmasında Yeşil Altyapı ve Ekosistem Hizmetlerinin Rolü. *İnsan ve İnsan*, 9(33), 53-62.