

Hemşirelik ve Pediatri Hemşireliğinde Etik: Ulusal Hemşirelik Tezleri Kapsamında Sistematiik Derleme

Gülay TÜRK * Makbule YILMAZ ** Sema KUĞUOĞLU*** Özlem AVCI****

* Öğr. Gör., Kapadokya Üniversitesi, Kapadokya Meslek Yüksekokulu, İlk Yardım ve Acil Yardım Bölümü, Nevşehir, Türkiye. ORCID: 0000-0001-7075-9483

** Doktora Öğrencisi, İstanbul Medipol Üniversitesi Sağlık Bilimleri Enstitüsü, İstanbul, Türkiye. ORCID: 0000-0001-7333-2872

*** Prof. Dr., İstanbul Medipol Üniversitesi, Sağlık Bilimleri Fakültesi, Hemşirelik Bölümü, İstanbul, Türkiye. ORCID: 0000-0002-2794-1068

**** Dr. Öğr. Gör., İstanbul Medipol Üniversitesi, Sağlık Bilimleri Fakültesi, Hemşirelik Bölümü, İstanbul, Türkiye. ORCID: 0000-0003-0479-3450

ÖZET

Hemşirelik etiği; hemşire-hasta ilişkisinin ahlaki temelini, bakım etiğini, örgütsel/disiplinler arası ilişkileri ve hemşirelik etiği teorilerini içermektedir. Bu araştırma, hemşirelik ve pediatri hemşireliğinde etik kavramını ele alan, yayınlanmış ulusal tezlerin incelenmesi amacıyla yapılmıştır. Çalışma, Ocak 2010 – Aralık 2020 tarihleri arasında, Türkiye Yükseköğretim Kurumu Ulusal Tez Merkezi veri tabanında, hemşirelik alanında yayınlanmış ulusal tezler taranarak yapılmıştır. Çalışma, “etik”, “etik ikilem”, “etik problemler”, “mahremiyet”, “otonomi”, “insan onuru”, “etik değerler”, “hasta onuru”, “hemşirelik etiği”, “ötanazi”, “etik duyarlılık”, “yarar sağlama”, “pediatri hemşiresi”, “hemşire”, “yenidoğan etiği” anahtar kelimeleri kullanılarak değerlendirilmiştir. Araştırma kapsamında, araştırmaya dâhil edilme kriterlerine uyan 35 tez incelenmiştir. Sonuç olarak hemşirelik ve pediatri hemşireliği alanında etik kavramında az sayıda araştırma yapıldığı tespit edilmiştir. Bu sonuç doğrultusunda, hemşirelik ve pediatri hemşireliği etiğinde yapılan çalışma sayılarının artırılması önerilmektedir.

Anahtar kelimeler: Etik, hemşirelik, pediatri hemşireliği, sistematiik derleme.

Ethics in Nursing and Pediatric Nursing: Systematic Review in the Scope of National Nursing Theses

ABSTRACT

Nursing ethics; includes the moral basis of the nurse-patient relationship, care ethics, organizational/interdisciplinary relations, and nursing ethics theories. This research was conducted to examine the published national theses on the concept of ethics in nursing and pediatric nursing. The study was carried out by scanning national theses published in the field of nursing in the database of the Turkish Higher Education Institution National Thesis Center between January 2010 and December 2020. The study, "ethics", "ethical dilemma", "ethical problems", "privacy", "autonomy", "human dignity", "ethical values", "patient dignity", "nursing ethics", "euthanasia", "ethics" sensitivity", "benefit", "pediatric nurse", "nurse", "newborn ethics". Within the scope of the research, 35 theses that met the inclusion criteria were examined. As a result, it has been determined that few studies have been conducted on the concept of ethics in the field of nursing and pediatric nursing. In line with this result, it is recommended to increase the number of studies on nursing and pediatric nursing ethics.

Keywords: Ethics, nursing, pediatric nursing, systematic review.

Sorumlu yazar/Corresponding author: gly441@gmail.com

Geliş tarihi/Date of receipt: 30.08.2022

Kabul tarihi/Date of acceptance: 01.02.2023

Atıf için: Türk, G., Yılmaz, M., Kuğuoğlu, S., Avci, Ö. (2023). Hemşirelik ve pediatri hemşireliğinde etik: ulusal hemşirelik tezleri kapsamında sistematiik derleme. Kırşehir Ahi Evran Üniversitesi Sağlık Bilimleri Dergisi, 7(1), 40-57.

GİRİŞ

Hemşirelik; bilim ve sanattan oluşan, toplumun, ailenin ve bireylerin, sağlığının geliştirilmesine, korumasına ve hastalık durumunda iyileştirilmesine yönelik hizmetlerin planlanması, uygulanması, örgütlenmesi ve değerlendirmesini yapan bir sağlık disiplini. Bu disiplinin koşullarından biri ise hemşirelik etiğine sahip olmaktır (Karadağlı, 2016). Etik, eylemlerimiz üzerine düşünme sürecidir. Hemşirelik etiği ise bakım işlemleri esnasında hemşirelerin faaliyetleri üzerine fikir yürütme etkinliğidir (Esen, 2013). Hemşirelik etiğinin diğer tanımları arasında; ahlaki karar verme ve davranışlar, etik ve değer çatışmaları, doğru-yanlış hakkındaki inançlar ve hemşirelerin pratiğinde ortaya çıkan etik sorunların analizi yer almaktadır. Ayrıca hemşirelik etiği; hemşire-hasta ilişkisinin ahlaki temelini, bakım etiğini, örgütsel/disiplinler arası ilişkileri ve hemşirelik etiği teorilerini de içermektedir (Atay, 2019). Bununla birlikte hemşirelik etiği ve hemşireliğin özü olan bakım birlikte yol almaktadır.

Hemşireliğin bakım etiği, hemşirelik etiğinin temel bir özelliği olan hemşire-hasta ilişkisine odaklanmaktadır. Ancak sağlık hizmetlerinin sunumundaki merkezi rolü nedeniyle, hemşireler günlük bakım ve uygulamalarda çeşitli etik sorunlar veya ikilemlerle karşılaşmaktadır. Bu sorunları başarılı bir şekilde yönetmek için, meslek üyelerinin birbirleri ile olan etkileşimleri, teorik ve pratik bilgi düzeyleri ve bireysel değer yargıları gibi faktörlerin önemli olduğu vurgulanmaktadır (Atay, 2019). Hemşirelik bakım ve uygulamalarında, etik duyarlılığın ve bilincin gelişmesi sağlanmalıdır. Hemşirelik eğitiminde, eğitimcinin etik bilgisi ve tutumu öğrencilerine yansımaktadır. Etik eğitimi hemşirelerin eleştirel düşünme, problem çözme ve klinik karar verme becerisini geliştirecek içerik ve yöntemlerle verilmelidir (Potter ve ark., 2012). Hemşirelikte etik eğitiminin geliştirilmesi ve ilerlemesinin, yüksek lisans ve doktora programları da dahil olmak üzere hemşirelik eğitim müfredatına etik konuların, öğrenci merkezli öğrenme yöntemleri çerçevesinde ders içeriklerine dahil edilmesi ile sağlanabileceği vurgulanmaktadır. Yüksek lisans ve doktora eğitim programları meslek etiğiyle ilgili bilgi ve becerilerinin artırılmasına ve ahlaki kimliklerinin güçlendirilmesine imkân sağlamaktadır (Akbaş & Tuncer, 2014). Bu nedenle hemşirelik etiği alanında yapılacak olan yüksek lisans ve doktora tezlerin içeriklerinin iyi seçilmesi; hemşirelerin etkin bir bakım sunabilmesi için ihtiyacı olan bilgiyi elde etmesine, mesleğin ahlaki yönünün aydınlatılmasına ve aynı zamanda bilimsel gelişimine katkı sağlamaktadır (Arslan ve ark., 2010).

Literatürdeki tezleri tespit etme, etik farkındalık uyandırma veya var olan farkındalığı canlı tutma açısından önem arz etmektedir. Bu çalışma, hemşirelik ve pediatri hemşireliğinde etik konusunu ele alan, ulusal düzeyde taranan hemşirelik tezlerinin değerlendirilmesi amacıyla yapılan bir sistemik derleme çalışmasıdır.

Araştırmanın Soruları

1. Hemşirelik alanında etik konusunda yayımlanmış tezlerin kapsam ve içeriği nedir?
2. Pediatri hemşireliği etik konusunda yayımlanmış tezlerin kapsam ve içeriği nedir?

GEREÇ VE YÖNTEM

Araştırmanın Tipi

Araştırma, sistemik derleme tipindedir.

Araştırmanın Evreni ve Örneklemi

Araştırmanın evrenini; Yükseköğretim Kurulu (YÖK) Ulusal Tez Merkezi veri tabanında Ocak 2010-Aralık 2020 tarihleri arasında yayımlanmış olan 6541 lisansüstü tez oluşturmuştur. Araştırmanın örneklemi, çalışmaya dahil edilme kriterlerini karşılayan 35 tez oluşturmaktadır.

Araştırmaya dahil edilme kriterleri şu şekilde sıralanmaktadır: Araştırmanın; “etik”, “etik ikilem”, “etik problemler”, “mahremiyet”, “otonomi”, “insan onuru”, “etik değerler”, “hasta onuru”, “hemşirelik etiği”, “çocuk istismarı”, “ötanazi”, “etik duyarlılık”, “yarar sağlama”, “pediatri hemşiresi”, “hemşire”, “yenidoğan etiği” gibi anahtar kelimeleri içeriyor olması, YÖK Ulusal Tez Merkezi veri tabanında taranıyor olması, yayımlanan tezlerin hemşirelik ve pediatri hemşireliği alanında yüksek lisans ve doktora tezlerini içermesi, çalışmanın tarih aralığının Ocak 2010-Aralık 2020 yılları arasında olması,

Sistemik Derleme / Systematic Review

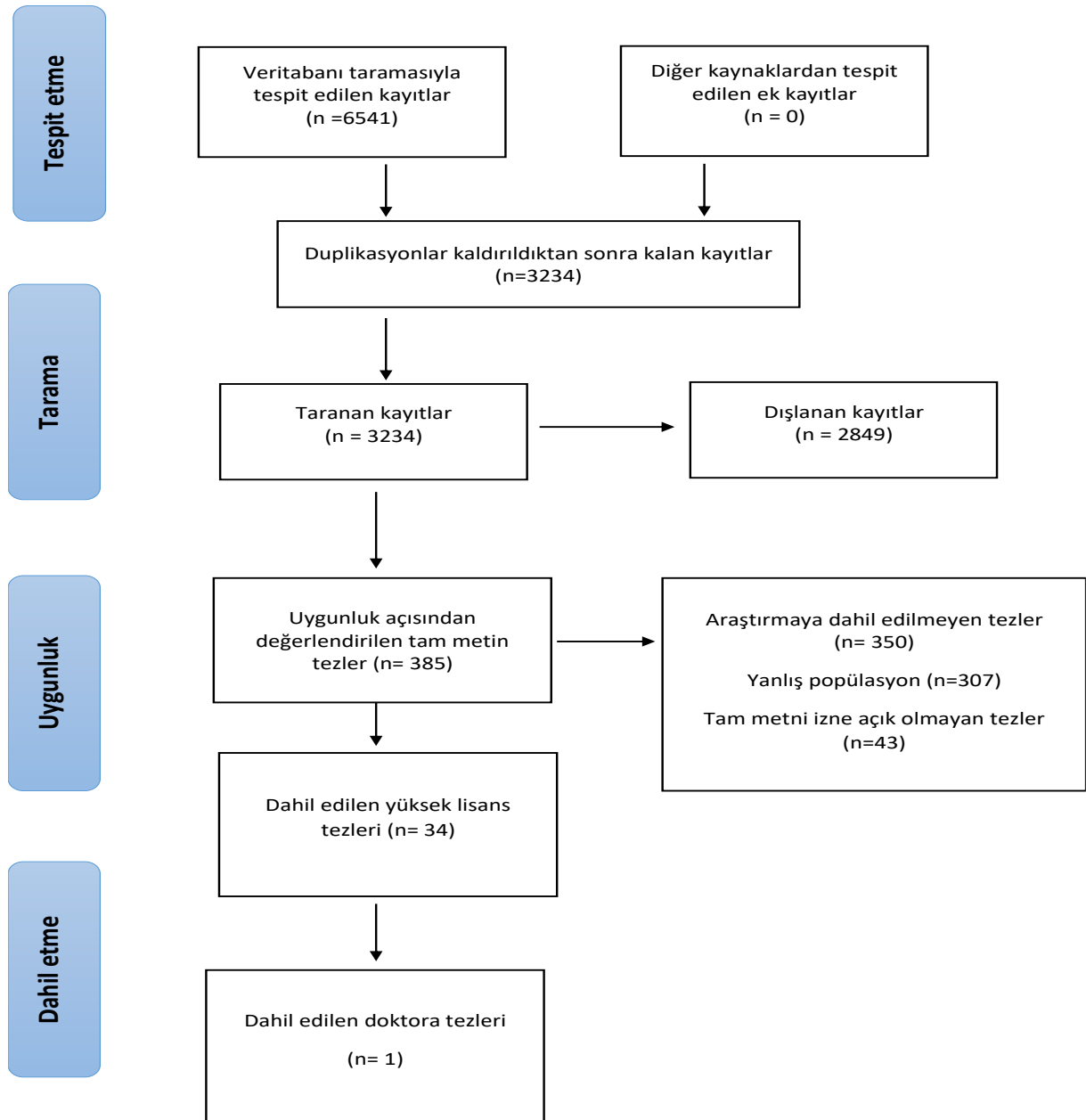
Türkçe olması, erişime açık olmasıdır. Araştırmada sistemik derleme ya da derleme şeklinde yazılan ve erişim izni bulunmayan tezler kapsam dışı bırakılmıştır.

Literatür taramasında “Etik”, “etik ikilem”, “etik problemler”, “mahremiyet”, “otonomi”, “insan onuru”, “etik değerler”, “hasta onuru”, “hemşirelik etiği”, “çocuk istismarı”, “ötanazi”, “etik duyarlılık”, “yarar sağlama”, “pediatri hemşiresi”, “hemşire”, “yenidoğan etiği” anahtar kelimeleri kullanılmıştır.

Veri Toplama Araçları

Çalışma kapsamındaki araştırmacılar tarafından hazırlanan veri özetleme formu ile değerlendirilmiştir. Form kapsamında; çalışmanın adı, çalışmanın türü, yılı, yazarları, örnekleme, amacı, tasarım tipi, kullanılan ölçüm araçları, anahtar kelimeler ve sonuç başlıkları yer almaktadır (Tablo 1-2). Araştırma PRISMA Bildirimi kontrol listesine göre düzenlenmiştir (Şekil 1).

Şekil 1. PRISMA Akış Diyagramı



Verilerin Analizi

Veriler bilgisayar ortamında tanımlayıcı analizlerden sayı ve yüzde testleri kullanılarak değerlendirilmiştir.

Araştırmanın Sınırlılıkları

Çalışmaya dahil edilen tezlere ulaşmak için sadece ulusal veri tabanının taranmış olması araştırmanın sınırlılığdır.

Araştırmanın Etik Yönü

Yükseköğretim Kurulu (YÖK) Ulusal Tez Merkezi veri tabanında yer alan lisansüstü tezlerde yazarlar YÖK Ulusal Tez Merkezi veri giriş formunu onaylayarak çalışmaların ulaşılabilir olmasına izin vermektedir. Bu doğrultuda veri tabanında erişime izin verilen tezler incelenmiştir.

BULGULAR

Çalışmada incelenen tezlerden yedi tanesi pediatri hemşireliği alanında yapılmıştır. Bu tezlerden 2'si 2013, 1'i 2014, 1'i 2015, 1'i 2018 ve 2'si de 2019 yılında yayınlanmıştır. Araştırma kapsamına alınan tezlerin ana temaları incelendiğinde; yenidoğan yoğun bakım, etik ikilemler, çocuk hemşireleri, etik duyarlılık, yenidoğan yoğun bakım hemşiresi, çocuk ihmali ve istismarı, acil ünitelerinde çalışan hemşire, acil tıp teknisyenleri, ilaç hataları gibi konulara yer verilmiştir. Sistematiik derlemeye dâhil edilen pediatri hemşireliğinde etik konulu tezlerin araştırma tipleri incelendiğinde ise 1'i tanımlayıcı ve analitiik, 4'ü tanımlayıcı, 1'i kesitsel, 1'i tanımlayıcı ve kesitsel ve ilişki arayıcı yöntem ile yapılmıştır (Tablo 1).

Araştırma dâhilindeki tezlerin ölçüm araçları incelendiğinde; Sosyodemografik Veri Toplama Formu, Etik İkilemler Anketi ve Meslekte Profesyonel Tutum Envanteri, Ahlaki Duyarlılık Ölçeği ve Hemşire-ebelerin Sosyodemografik formu, Çocuk İstismarı ve İhmalinin Belirti ve Risklerini Tanılama Ölçeği, İlaç Uygulama Hatası Ölçeği, Yenidoğan Palyatif Bakım Tutum Ölçeği kullanılmıştır. Ayrıca tezlerin örnekleme incelendiğinde; çalışma gruplarının, ebe ve hemşire, çocuk hemşiresi, hekim dışı sağlık personeli, sadece hemşire ve hemşire, acil tıp teknikeri, paramedikten oluştuğu görülmüştür (Tablo 1).

Tablo 1. Pediatri Hemşireliği Alanında Etik Konulu Tezler

| Tez Sırası | Tez Tipi | Yazar Soyadı, Yıl | Tezin Adı | Tezin Amacı | Tezin Araştırma Tipi | Ölçüm Araçları | Örneklemin Büyüklüğü | Anahtar Kelimeler | Tezin Sonucu |
|------------|----------|-------------------|---|---|-------------------------|---|-----------------------------------|---|--|
| Tez1 | YI | Esen, 2013 | Yenidoğan Yoğun Bakım (YYB) Ebe ve Hemşirelerinin Etik İnkilemleri ve Mesleki Profesyonellik Düzeyleri ile İlişkisi | YYB Alanında Çalışan Ebe ve Hemşirelerin Etik İnkilemler Karşısındaki Tutumlarının Mesleki Profesyonellik Düzeyleri ile İlişkisinin Saptanarak, Literatüre Özgün Bir Bilgi Kazandırılmasıdır. | Tanımlayıcı ve Analitik | Sosyo-Demografik Veri Toplama Formu, Etik İnkilemler Anketi Meslekte Profesyonel Tutum Envanteri (MPTE) | 151 Ebe ve Hemşire | Hemşireler, Ebeler, Tıbbi Etik, Yoğun Bakım Üniteleri- Neonatal, Profesyonellik | Araştırma sonuçlarına göre katılımcıların yoğun bakımda etik inkileme sebep olan konular karşısında yararlılık, zarar vermeme ve adalet ilkeleri doğrultusunda tutum sergiledikleri görülmüştür. |
| Tez2 | YI | Tazegün, 2013 | Çocuk Hemşirelerinin Etik Duyarlılık Düzeyleri Ve Etkileyen Faktörler | Çocuk Hemşirelerinin Etik Duyarlılık Düzeyleri ve Etkileyen Faktörlerin Belirlenmesidir. | Tanımlayıcı | Sosyo-Demografik Veri Formu Ahlaki Duyarlılık Ölçeği | 120 Çocuk Hemşiresi | Çocuk Hemşiresi, Etik, Etik Duyarlılık, Hemşire | Hemşirelerin etik duyarlılık düzeylerinin daha önce yapılmış olan çoğu çalışmada saptanan etik duyarlılık düzeylerinden düşük olduğu görülmüştür. |
| Tez3 | YI | Burç, 2014 | Hemşirelerin Çocuk İstismarı ve İhmalinin Belirti ve Risklerini Tanılama Düzeyleri | Hemşirelerin Çocuk İstismarı ve İhmalinin Belirti ve Risklerini Tanılama Düzeylerinin Değerlendirilerek, Etkileyen Faktörlerin Belirlenmesidir. | Tanımlayıcı | Veri Toplanma Formu Çocuk İstismarı ve İhmalinin Belirti ve Risklerinin Tanılanma Ölçeği | 61 Hemşire | Belirti ve Riskler, Çocuk İstismarı ve İhmali, Etkileyen Faktörler, Hemşire. | Bu çalışmada hemşirelerin çocuk istismarı ve ihmalinin belirti ve risklerini tanılama durumlarının yeterli düzeyde olmadığı bulunmuştur |
| Tez4 | YI | Kutbay, 2015 | Yenidoğan Ünitelerinin İşleyişinde Ortaya Çıkan Etik ile İlgili Durumlar | YYBÜ'ne Özgü Etik Sorunların Kuramsal Temelde Tanıtılması ve Birim Çalışanlarının Konuya İlişkin Deneyimlerinin Değerlendirmelerinin Saptanmasıdır. | Tanımlayıcı | Veri Toplama Formu | 91 Hekim Dışı Sağlık Profesyoneli | Tıp Etiği, Neonatoloji, Yenidoğan Yoğun Bakım Ünitesi | Katılımcıların etik duyarlılık sahibi olduklarını ancak pür etik sorunlardan çok etik boyutu da olan pratik sorunlarla sık karşılaşıp onları önemsedikleri tanımlanmıştır. |

Sistematiik Derleme / Systematic Review

Tablo 1. Pediatri Hemşireliđi Alanında Etik Konulu Tezler (devamı)

| | | | | | | | | | | |
|-------------|-----------|-----------------|---|--|--|---|--|-------------------------------|---|---|
| Tez5 | YI | Kabakođlu, 2018 | Aile Sađlıđı Merkezlerinde Yapan Hemşire ve Ebelerin İstismarı ve İhmali Hakkındaki Düzeylerinin Deđerlendirilmesi | Sađlıđı Görev Hemşire ve Çocuk İhmali Bilgi | Hemşire ve Ebelerin Çocuk İhmali ve İstismarına Yönelik Bilgi Düzeyi ile Farkındalıklarının Belirlenmesidir. | Kesitsel | İstismarı ve İhmalinin Belirti ve Risklerinin Tanılama Ölçeđi (ÇİİBRTÖ) Sosyodemografik Veri Toplama Formu | 106 Hemşire ve Ebe | Çocuk, İhmali, İstismar, Çocuk İstismarı | Hemşire ve ebelerin meslekte çalışma süresi, meslek hayatı boyunca aldıđı eğitim, çalışma hayatı boyunca çocuk ihmali ve istismarı vakası ile karşılaşma durumu, çocuk ihmali-istismarı tanyabilme ve kanun bilgisi durumu deđişkenlerinden etkilendiđi saptanmıştır. |
| Tez6 | YI | Acaralp, 2019 | Yenidođan Bakım Ünitesinde Çalışan Hemşirelerin Yenidođan Palyatif Bakıma İlişkin Uygulama ve Tutum Düzeylerinin Belirlenmesi | Yođun Ünitesinde Hemşirelerin Palyatif Bakıma İlişkin Tutum Düzeylerinin Belirlenmesi | Yođun Bakım Çalışan Yenidođan Palyatif Bakıma İlişkin Tutum Düzeylerinin Belirlenmesidir. | Tanımlayıcı | Sosyo-Demografik Veri Toplama Formu Etik İkilemler Anketi Meslekte Profesyonel Tutum Envanteri (MPTE) | 245 Hemşire | Palyatif Bakım, Hemşire, Tutum, Yenidođan, Semptom. | Yenidođan palyatif bakım hizmetlerinin, yenidođan palyatif bakım konusunda eğitim ve bilgi eksikliğinden dolayı büyük ölçüde gerçekleştirilemediđini saptanmıştır. |
| Tez7 | YI | Dođan, 2019 | Acil Ünitelerinde Yapılan İlaç Uygulama Hatalarının, Bu Hataların Raporlanmama Nedenleri ve Çözüm Önerileri | Acil Ünitelerinde Hemşire, Acil Tıp Teknisyenleri ve Paramediklerin Deneyimledikleri Hatalarının Nedenlerinin ve Hata Bildirimindeki Engellerin Belirlenerek, Bu Sorunlara Çözüm Önerisi Getirilmesidir. | Çalışan Acil Tıp ve İlaç Arayıcı | Tanımlayıcı, Kesitsel ve İlişki Arayıcı | İlaç Uygulama Hatası Ölçeđi | 162 Hemşire, ATT ve Paramedik | Acil, Acil Servis, Çözüm, Hata Raporlama, İlaç Hataları | Hataların önlenmesi için hata nedenlerinin belirlenmesinin önemli olduđu, hata bildirimini artırılması için kurum kültürü oluşturulması ve çalışanların düzenli eğitimlerle desteklenmesi gerektiđi görülmüştür. |

*YI: Yüksek lisans

Sistematiik Derleme / Systematic Review

Hemşirelik alanında etik konulu tezlerle ilgili bulgular Tablo 2’de verilmiştir. Bu tezlerin 26’sı yüksek lisans ve 2’si doktora tezidir. Tezlerden 5’i 2010-2015, 23’ü 2016-2020 yılları arasında yürütülmüştür. Ayrıca çalışma kapsamında değerlendirilen hemşirelikte etik konulu tezlerin 6’sı betimsel ve ilişkisel, 17’si tanımlayıcı, 1’i kesitsel ve 4’ü metodolojik tipte gerçekleştirilmiştir (Tablo 2).

Araştırma kapsamına alınan tezlerin ana temaları arasında genel olarak; farklı klinik alanlarda çalışan hemşirelerde profesyonel davranışlar ve etik karar verebilme düzeyleri, etik duyarlılıklar, ahlaki duyarlılıklar ve etkileyen faktörler, sağlık profesyonellerinin ötanaziye ilişkin düşünceleri, örgütsel adalet algıları, hemşirelik eğitimi programlarında verilen etik eğitim konularının etik karar verme becerilerine etkisi, hemşirelik alanı akademisyenlerinin akademik etik değerleri ve eleştirel düşünme düzeyleri, etik tutum ölçeklerinin geliştirilmesi veya geliştirilmiş ölçeklerin geçerliliklerinin değerlendirilmesi gibi planlamalara yer verilmiştir (Tablo 2).

Çalışmaya alınan tezlerin veri toplama araçları arasında en fazla; Ahlaki Duyarlılık ölçeği (n=11), Maslach Tükenmişlik Ölçeği (n=2), Hemşirelikte Ağrı Yönetiminde Etik Tutum Ölçeği (n=2) bulunmaktadır. Bununla birlikte, etik değerlendirmeler için; Hemşirelik Etik İkilem, Etik Sorunlara Yaklaşım Anketi, Etik Liderlik Ölçeği, Etik Duyarlılık Anketi, Etik Durum Ölçeği tercih edilen veri toplama araçları arasındadır. Profesyonellik ve örgütsel tutumlar açısından yapılan değerlendirmelerde kullanılan araçlar arasında; Profesyonelliğe İlişkin Davranışsal Envanter, Örgütsel Adalet Algısı Ölçeği, Yönetimsel Etik Davranışlar Ölçeği (YEDÖ), Yönetimsel Etik Davranışlar Ölçeği kullanılmıştır. Ayrıca, incelenen çalışmalarda, yarı yapılandırılmış görüşme formları ile birlikte, Ötenazi Tutum Ölçeği, Minnesota İş Doyum Ölçeği, Geriatrik Tutum Ölçeği (UCLA), Akademik Etik Değerler Ölçeği, Eleştirel Düşünme Tutum Ölçeği, Tutum ve Uygulamaları Ölçeği, Bireyselleştirilmiş Bakım Skalası-A-Hemşire Versiyonu, Hemşirelerin Fiziksel Tespit Edici Kullanımına İlişkin Bilgi Düzeyi, Richmond Sedasyon ve Ajitasyon Skalası ve Motor Aktivite Değerlendirme Skalası, İhbarcılık Nedenleri Ölçeği ve İhbarcılık Niyeti Ölçeği, Kogan Yaşlılara Karşı Tutum Ölçeği gibi farklı faktörlerin de ele alındığı veri toplama araçları da kullanılmıştır (Tablo 2).

Ele alınan tezlerin örneklemini en çok hemşireler, ardından hemşire öğrenci, eğitimiçi hemşire, hemşire akademisyen, hekim, yönetimiçi hemşire ve diğeri sağlık profesyonelleri oluşturmaktadır (Tablo 2).

Tablo 2. Hemşire ve Etik Konulu Tezler

| Tez Tipi | Yazar Soyadı, Yıl | Tezin Adı | Tezin Amacı | Tezin Araştırma Tipi | Ölçüm Araçları | Örneklem Büyüklüğü | Anahtar Kelimeler | Tezin Sonucu |
|----------|--------------------------|---|--|---------------------------------|---|------------------------------------|---|--|
| Dt | Cerit, 2010 | Hemşirelerin Profesyonellik Davranışları ile Etik Karar Verebilme Düzeyi Arasındaki İlişkinin İncelenmesi | Hemşirelerin Profesyonellik Davranışları ile Etik Karar Verebilme Düzeyi Arasındaki İlişkinin İncelenmesidir. | Betimsel ve İlişkisel | Hemşirelikte Profesyonelliğe İlişkin Davranışsal Envanter Hemşirelik Etik İnkilem Testi | 242 Hemşire | Hemşirelik, Etik, Etik Karar Verme, Hemşirelik Etiği, Profesyonellik | Hemşireler karşılaşmış oldukları etik sorunlar karşısında çoğunlukla etik ilkeleri dikkate alarak düşünmekle birlikte, etik karar verirken çevresel faktörlerden de etkilenmektedirler. |
| YI | Ergene, 2012 | Psikiyatri Kliniklerinde Çalışan Hemşirelerin Etik Duyarlılıkları | Psikiyatri Kliniklerinde Çalışan Hemşirelerin Etik Duyarlılıklarını Belirlenmesidir. | Tanımlayıcı | Bireysel Bilgi Formu Ahlaki Duyarlılık Anketi | 275 Hemşire | Hemşirelik, Psikiyatri Hemşireliği, Etik, Etik Duyarlılık | Hemşirelerin eğitim düzeyi ile etik duyarlılıkları arasında anlamlı bir fark olduğu ve eğitim düzeyinin hemşirelerin etik duyarlılıklarını etkilediği bulundu. |
| YI | Taylan, 2013 | Acil Sağlık Ekibinin Ahlaki Duyarlılıklarının Belirlenmesi | Acil Sağlık Ekibinin Ahlaki Duyarlılıklarının ve Etkileyen Faktörlerin İncelenmesidir. | Tanımlayıcı | Bireysel Bilgi Formu Ahlaki Duyarlılık Anketi- (ADA) | 402 Acil Sağlık Çalışanı | Acil, Acil Sağlık Ekibi, Acil Servis, Ahlaki Duyarlılık | Acil sağlık çalışanlarının ada puan ortalamalarının 83±16,3 olduğu saptanarak ahlaki duyarlılıklarının yüksek olduğu belirlendi. |
| YI | Akkurt Yalçın Türk, 2014 | Sağlık Profesyonellerinin Ötanazi Hakkındaki Düşünceleri | İstanbul İli Anadolu Yakasında Bulunan Bir Psikiyatri Hastanesi ve İki Poliklinikte Görev Yapan Sağlık Profesyonellerinin (Doktor, Hemşire, Psikolog) Ötanazi Hakkındaki Düşüncelerinin Belirlenmesidir. | Tanımlayıcı | Anket Formu Ötanazi Tutum Ölçeği | 77 Sağlık Profesyoneli | Sağlık Profesyonelleri, Ötanazi | Bu çalışmada sağlık profesyonellerinin ötanaziyi destekledikleri görüldüyse de çocuklara ötanazi uygulamasını desteklememeleri düşüncelerinin net olmadığını görülmüştür. |
| Dt | Demir Karabulut, 2015 | Hemşirelikte Etik Eğitimi ve Örnek Bir Müfredat Geliştirme | Mevcut Hemşirelik Lisans Programlarında Yer Alan Etik Dersinin, Eğitimcilerin Görüş ve Önerileri Doğrultusunda Analizinin Yapılarak Ülkemizde Hemşirelikte Etik Eğitimine Kılavuz Niteliğinde Olacak Örnek Bir Müfredat Geliştirilmesidir. | Betimsel Niceliksel Metodolojik | Eğitimcilerin Görüş ve Önerilerinin Yer Aldığı İhtiyaç Analizi Formu | 200 Hemşirelik Bölümü Eğitimcileri | Etik Eğitimi, Hemşirelik, Hemşirelik Eğitimi, Hemşirelik Etiği, Müfredat Geliştirme | “Hemşirelikte Etik/Hemşirelik Etiği” dersinin genel hedefleri, içeriği, ders sonunda ulaşılmaması beklenen kazanımları, öğrenme-öğretme yöntemleri, ölçme ve değerlendirme araçları çalışma kapsamında saptanmıştır. |

Sistematiik Derleme / Systematic Review

Tablo 2. Hemşire ve Etik Konulu Tezler (devamı)

| | | | | | | | | | | |
|-----------|------------------------|---|--------------|--|-------------------|--------------|--|--|---|--|
| YI | Sarıca, 2015 | Pediatride Vakalarda Hemşireliğin Rolü | Adli | Pediatride Hemşireliğin İncelenmesidir. | Vakalarda Rolünün | Tanımlayıcı | Sosyo-Demografik Özellikler Formu | 2012 ve 2013 Yıllarına Ait Adli Vaka Tutanakları | Adli Hemşirelik, Pediatride Adli Vaka, Hukuk, TCK | Pediatric adli vakalarında, tanılar ile gelişim dönemleri arasında bir uyum olduğu anlaşılmıştır. |
| YI | Daşbilek, 2016 | Hemşirelerin Değerleri ile Duyarlılıklarının Bazı Değişkenler Açısından İncelenmesi | Kişisel Etik | Hemşirelerin Kişisel Değerleri ile Etik Duyarlılıklarının Bazı Değişkenler Açısından İncelenmesidir. | | Tanımlayıcı | Bireysel Bilgi Formu Değerler Hiyerarşisi Ölçeği (DHÖ) Etik-Ahlaki Duyarlılık Anketi (ADA) | 200 Klinik/Poliklinik Hemşiresi | Etik, Etik Duyarlılık, Hemşirelik, Kişisel Değerler | Hemşirelerin etik duyarlılıklarının orta düzeyde olduğu, en fazla dini değerleri tercih ettiği ve hemşirelerin kişisel değer tercihleri ile etik duyarlılıkları arasındaki farkın anlamlı olduğu belirlendi. |
| YI | Özlem, 2016 | Etik Programının Hemşirelerin Karar Verebilme Düzeyine Etkisi | Eğitim Etik | Hemşirelere Uygulanan Etik Eğitim Programının Hemşirelerin Etik Karar Verebilme Düzeyine Etkisinin İncelenmesidir. | | Karma Yöntem | Hemşire Tanıtım Formu Yarı Yapılandırılmış Görüşme Formu Değerlendirme Formu Görüşme Değerlendirme Formu | 13 Hemşire | Hemşire, Etik, Eğitim, Etik Karar Verme | Hemşirelerin “etik eğitim programı” sonrasında “etik temel bilgi” ve “etik karar verebilme düzeylerinde” olumlu yönde bir değişim olmuş, etik karar verebilme yetilerinin geliştiği görüldü. |
| YI | Atmaca Palazoğlu, 2016 | Acil Serviste Çalışan Hemşirelerin Tükenmişlik ve İş Doyumu Düzeylerinin Etik Duyarlılıkla İlişkisi | Çalışan İş | Acil Serviste Çalışan Hemşirelerin Tükenmişlik ve İş Doyumu Düzeylerinin Etik Duyarlılıkla Belirlenmesidir. | | Kesitsel | Tanımcı Bilgi Formu, Ahlaki Duyarlılık Anketi, Maslach Tükenmişlik Ölçeği Minnesota İş Doyum Ölçeği | 236 Hemşire | Acil Servis; Etik Duyarlılık Hemşire; İş Doyumu Tükenmişlik | Çalışma kapsamına alınan hemşirelerin ahlaki duyarlılık anketi puanı arttıkça, MASLACH tükenmişlik ölçeği puanının azaldığı, etik duyarlılığı düşük olan hemşirelerin tükenmişlik düzeylerinin de düşük olduğu belirlendi. |

*YI: Yüksek lisans tezi, Dt: Doktora tezi

Sistemantik Derleme / Systematic Review

Tablo 2. Hemşire ve Etik Konulu Tezler (devamı)

| | | | | | | | | | |
|----|-----------------|---|--|-----------------------|-------------------------------|---|-------------|--|---|
| YI | Ekşi, 2016 | Bir Üniversite Hastanesinde Çalışan Bakım Hemşirelerinin Ötenazi Hakkındaki Görüşleri | Yoğun Hemşirelerin Görüşlerinin Alınmasıdır. | Hakkında Bakım | Tanımlayıcı ve İlişki Arayıcı | Anket, Yüz Yüze Görüşme | 102 Hemşire | Yoğun Bakım, Hemşire, Ötenazi, Terminal Dönem | Araştırma sonuçlarına göre genel olarak tüm hemşirelerin ötenaziye desteklemedikleri görüldü. |
| YI | Arslan, 2017 | Hemşirelerin Etik Duyarlılık Düzeylerinin Yoğun Bakıma Özel Konulardaki Yaklaşımları Üzerine Etkisi | Yoğun Hemşirelerin Etik Duyarlılık Düzeylerinin, Yoğun Bakımlarda Sık Karşılaşılan Sorunlara Yaklaşımlarına Etkisinin Belirlenmesidir. | Bakımlarda Yapan Etik | Tanımlayıcı | Ahlaki Duyarlılık (ADA) Tanıtıcı Bilgiler Sorunlara Yaklaşım Anketi | 161 Hemşire | Etik Duyarlılık, Etik Yaklaşım, Yoğun Bakım Hemşireliği, Kritik Hasta Bakımı, Hemşirelik Etiği | Yoğun bakımlarda sık karşılaşılan etik durumlarda hemşirelerin karar verici olarak hekimi gördükleri, ahlaki duyarlılık düzeylerinin yoğun bakımda karşılaşılan sorunlardan bilgilendirilmiş onam, sınırlı kaynakların adil paylaşımı ve hemşirelerin yetki-yetersizlik durumuna yönelik hemşirelerin yaklaşımlarını etkilediği belirlenmiştir. |
| YI | Çıtak, 2017 | Yöneticilerin Etik Liderlik Davranışları ve Hemşirelerin Etik Davranışları Üzerine Etkisi | Yöneticilerin Etik Liderlik Davranışları ve Çalışanların Örgütsel Adalet Algılarının Belirlenmesidir. | Etik | Tanımlayıcı | Sosyodemografik Soru Formu, Etik Liderlik Ölçeği, Örgütsel Adalet Algısı Ölçeği | 177 Hemşire | Hemşirelik, Etik Liderlik Davranışı, Örgütsel Adalet Algısı | Araştırmada hemşirelerin, yöneticilerinin etik liderlik davranışlarını orta düzeyde buldukları ve hemşirelerin örgütsel adalet algılarının orta düzeyde olduğu sonucuna ulaşılmıştır. |
| YI | Nas, 2017 | Hemşirelerin Etik Duyarlılıklarının Belirlenmesi | Hemşirelerin Etik Duyarlılıklarının Belirlenmesi | Etik | Tanımlayıcı | Yapılandırılmış Bireysel Bilgi Formu, Ahlaki Duyarlılık (ADA) | 253 Hemşire | Hemşire, Etik, Etik Duyarlılık | Hemşirelerin etik duyarlılık düzeylerinin orta düzeyde olduğu görülmüştür. |
| YL | Özsoy, 2017 | Hastanelerdeki Kurum Kültürünün Hemşirelerin Etik Davranışlar ve Kurumsal Adalet Algısına Etkisi | Hastanelerde çalışan hemşirelerin kurumsal kültür, kurumsal adalet algısı ve etik davranış durumlarını belirlemektir | | Tanımlayıcı | Sosyodemografik soru formu Kurumsal Adalet Algısı Ölçeği, Kurum Kültürü Etik Davranışlar Ölçeği | 153 Hemşire | Hemşirelik, Kurum Kültürü, Kurumsal Adalet, Etik | Özel hastanede çalışan hemşirelerin kamu hastanelerinde çalışan hemşirelere göre kurum kültür algıları, kurumsal kültür algıları ve etik davranışlar algısı düzeyleri daha yüksek bulunmuştur. |

Sistematiik Derleme / Systematic Review

Tablo 2. Hemşire ve Etik Konulu Tezler (devamı)

| | | | | | | | | |
|-----------|-------------------|---|--|-------------------------------|--|---------------------|--|---|
| YI | Gölcük, 2018 | Yönetici Hemşirelerin Etik Davranışlarının ve Geriatri Hastalarına Yönelik Tutumlarının İncelenmesi: "İstanbul İlinde Bir Sağlık Grubunda Uygulama" | Yönetici Hemşirelerin Etik Davranışlarının ve Geriatri Hastalarına Yönelik Tutumlarının İncelenmesidir. | Tanımlayıcı | Yönetimsel Etik Davranışlar Ölçeği (YEDÖ), Geriatrik Tutum Ölçeği (UCLA) | 81 Yönetici Hemşire | Yönetici Etik, Geriatrik Hasta, Hastane, Tutum, Yönetici Hemşire | Yönetici hemşirelerin YEDÖ ölçeğinden aldıkları ortalama puan 4,22±0,49 iken, bu ölçekte en yüksek ortalamanın 4,39±0,53 ile doğruluk dürüstlük boyutuna ait olduğu, yönetici hemşirelerin GHTİ (geriatri hastalarına yönelik tutum ifadeleri) ölçeğinden alınan ortalama puan 3,49±0,34 olarak bulundu. |
| YI | Yalçınka ya, 2019 | Hemşire Akademisyenlerin Akademik Etik Değerlerinin ve Eleştirel Düşünme Düzeylerinin Değerlendirilmesi | Hemşire Akademisyenlerinin Akademik Etik Değerleri ve Eleştirel Düşünme Düzeylerinin Belirlenmesi | Tanımlayıcı | Kişisel Bilgi Formu, Akademik Etik Değerler Ölçeği, Eleştirel Düşünme Tutum Ölçeği | 120 Akademisyen | Akademik Etik, Eleştirel Düşünme, Hemşire Akademisyen | Klinik deneyime sahip akademisyenlerin akademik etik algısı çerçevesinde çalışılan kuruma ve öğretim sürecine yönelik değerlerinin daha yüksek, erkeklerin ve akademik etik hakkında bilgisi olanların eleştirel düşünme çerçevesinde kanıta dayalı karar vermede tutumları daha yüksek olduğu bulundu. Bireylerin eleştirel düşünme tutumları arttıkça akademik etik algılarının arttığı da belirlendi |
| YI | Karaaslan, 2019 | Hemşirelerdeki Örgütsel Sessizlik ile Etik Liderlik Arasındaki İlişkiyi Belirlemeye Yönelik Bir Araştırma | Hemşirelerin Yönetimsel Etik Davranışlarının Örgütsel Sessizlik Nedenlerine Etkisinin Belirlenmesidir. | Tanımlayıcı ve İlişki Arayıcı | Sosyodemografik Bilgiler Formu, Örgütsel Sessizlik Ölçeğinin Sessizlik Nedenleri Bölümü Yönetimsel Etik Davranışlar Ölçeği | 277 Hemşire | Hastane, Hemşire, Örgütsel Sessizlik, Yönetimsel Etik Davranışlar. | Üniversite hastanesinde çalışan hemşirelerde örgütsel sessizlik nedenleri devlet hastanesinde çalışan hemşirelere göre daha fazla bulundu. Devlet hastanesinde çalışan hemşirelerde yönetimsel etik davranışlar ölçeğinin alt boyutu adalet-eşitlik algısı daha yüksek bulundu. |
| YI | Kırşan, 2019 | Hemşirelikte Klinik Öğretimde Etik Sorunlar Geliştirme | Hemşirelik Öğrencilerinin Klinik Öğretimde Deneyimledikleri Etik Sorunları Belirleyebilmek İçin Bir Ölçek Geliştirilmesidir. | Metodolojik | Öğrenci Tanıtım Formu | 506 Öğrenci | Hemşirelik, Klinik Öğretim, Etik Sorun, Ölçek Geliştirme | Bu veriler doğrultusunda; "hemşirelikte klinik öğretimde etik sorunlar ölçeği" nin geçerli ve güvenilir bir ölçek olduğu belirlenmiştir |
| YI | Koçaslan, 2019 | Palyatif ve Nöroloji Servislerinde Çalışan Hemşirelerin Etik Ahlakı Duyarlılıklarının Değerlendirilmesi | Palyatif ve Nöroloji Servislerinde Çalışan Hemşirelerin Etik Ahlakı Duyarlılıklarının Değerlendirilmesi | Tanımlayıcı | Sosyo-Demografik Özellikler Tanıtım Formu, Ahlakı Duyarlılık Ölçeği | 93 Hemşire | Etik, Etik Duyarlılık, Etik İkilim, Nöroloji, Palyatif Bakım | Çalışma ile hemşirelerin en fazla çatışma, en az oryantasyon alt boyutunda etik ahlaki duyarlılık sorunu yaşadıkları ve palyatif ve nöroloji servislerinde çalışan hemşirelerin etik ahlaki duyarlılıklarının orta seviyede olduğu tespit edilmiştir. |
| YI | Hekim, 2019 | Sağlık Çalışanlarının Örgütsel Adalet Algıları ile Etik Duyarlılıkları Arasındaki İlişki | Örgütsel Adalet Algısı ile Etik Duyarlılık Düzeyleri Arasında Anlamlı Bir İlişki Olup Olmadığının Belirlenmesi | Tanımlayıcı | Örgütsel Adalet Ölçeği, Etik Duyarlılık Anketi | 277 Hemşire | Örgütsel Adalet Algısı, Etik Duyarlılık Düzeyi, Sağlık Kuruluşları | Katılımcıların çalıştıkları kurum, eğitim düzeyi ve kurumdaki çalışma süreleri gibi özellikleri bakımından örgütsel adalet algıları ve etik duyarlılık düzeyleri üzerinde istatistiksel açıdan anlamlı farklılıklar bulundu. |

Sistematiik Derleme / Systematic Review

Tablo 2. Hemşire ve Etik Konulu Tezler (devamı)

| | | | | | | | | |
|-----------|----------------|--|---|--|---|-------------------------|--|---|
| YI | Kılıç, 2019 | Yoğun Bakım Hemşirelerinin Etik Duyarlılık Durumlarının ve Etkileyen Faktörlerin Belirlenmesi | Yoğun Bakım Birimlerinde Hemşirelerin Etik Duyarlılık Durumlarının ve Etkileyen Faktörlerin Belirlenmesidir. | Tanımlayıcı | Bireysel Bilgi Formu, Moral Sensitivity Questionnaire MSQ (Ahlaki Duyarlılık Anketi) | 152 Hemşire | Etik, Etik Duyarlılık, Yoğun Bakım, Hemşire | Hemşirelerin yaş gruplarına göre “bütüncül yaklaşım”, “oryantasyon” alt boyutları ve “etik duyarlılık toplam puanı”; öğrenim durumlarına göre “otonomi” alt boyutu arasında anlamlı fark bulunmuştur. Hemşirelerin çalıştıkları kurumdaki çalışma güvencesi, meslekteki toplam çalışma süreleri ve yoğun bakım birimindeki çalışma sürelerine göre “bütüncül yaklaşım” alt boyutu arasında anlamlı fark bulunmuştur |
| YI | Atay, 2019 | Hemşirelerin Etik Duyarlılıkları ile Bireyselleştirilmiş Bakım Algıları Arasındaki İlişkinin İncelenmesi | Hemşirelerin Etik Duyarlılıkları ile Bireyselleştirilmiş Bakım Algıları Arasındaki İlişkinin İncelenmesidir. | Tanımlayıcı ve İlişki Arayıcı | Tanımlayıcı Bilgi Formu, Ahlaki Duyarlılık Anketi, Bireyselleştirilmiş Bakım Skalası-A-Hemşire Versiyonu | 327 Hemşire | Bireyselleştirilmiş Bakım Algısı, Etik Duyarlılık, Hemşirelik. | Hemşirelerin etik duyarlılıkları ve bireyselleştirilmiş bakım algıları arasında toplam puan ve alt boyutları arasında ilişki saptanmıştır. |
| YI | Güneş, 2019 | Yoğun Bakımda Çalışan Hemşire ve Hekimlerin Fiziksel Kısıtlamaya İlişkin Bilgi ve Tutumlarının Etik İkilem Açısından İncelenmesi | Yoğun Bakımda Çalışan Hemşire ve Hekimlerin Fiziksel Kısıtlamaya İlişkin Bilgi, Tutum ve Uygulamalarının Etik İkilem Açısından İncelenmesidir. | Tanımlayıcı , Kesitsel ve İlişki Arayıcı | Kişisel Bilgi Formu, Hemşirelerin Fiziksel Tespit Edici Kullanımına İlişkin Bilgi Düzeyi, Tutum ve Uygulamaları Ölçeği, Richmond sedasyon ve Ajitasyon Skalası Motor aktivite Değerlendirme Skalası | 113 Hekim ve Hemşire | Yoğun Bakım, Fiziksel Kısıtlama, Ahlaki Duyarlılık, Etik. | Hemşirelerin hekimlere kıyasla ahlaki duyarlılık anket aldıkları puanın daha yüksek olmasına bağlı olarak ahlaki duyarlılıklarının daha düşük olduğu saptandı. |
| YI | Çekiç, 2020 | Hemşirelerin Etik Değerleri ile İhbarcılık Niyetleri ve Nedenleri Arasındaki İlişki: Kamu Hastanelerinde Bir Araştırma | Sağlık Hizmetlerinin Sunumunda Büyük Bir Öneme Sahip Olan Hemşire İnsan Gücünün Etik Değerleri ile İhbarcılık Niyetleri ve Nedenleri Arasındaki İlişkinin İncelenmesidir. | Tanımlayıcı ve İlişki Arayıcı | Kişisel Bilgi Formu Etik Durum Ölçeği İhbarcılık Nedenleri Ölçeği, İhbarcılık Niyeti Ölçeği | 294 Hemşire | İhbarcılık, Etik, Hemşirelik, Hemşirelik Hizmetleri Yönetimi | Hemşirelerin ihbarcılık niyetleri ve nedenlerin etik durum algıları ile ilişkili olduğu görüldü. Etik durum algısı yüksek olan hemşirelerin etik olmadığını düşündükleri durumları ihbar etme konusunda daha aktif olduğu bulundu. |
| YI | Kavak, 2020 | Hemşirelerin Etik Duyarlılık ve Tükenmişlik Düzeylerinin İncelenmesi | Hemşirelerin Etik Duyarlılıklarını ve Tükenmişlik Düzeyini Etkileyen Çeşitli Faktörlerin İncelenmesidir. | Tanımlayıcı | Kişisel Bilgi Formu, Maslach Tükenmişlik Ölçeği Ahlaki Duyarlılık Ölçeği | 274 Hemşire | Hemşire, Etik Duyarlılık, Tükenmişlik. | Hemşirelerin etik duyarlılıkları ile eğitim durumu, çocuk sahibi olma durumu, çalışma şekli, yaş, meslekte çalışma süresi ve birimde çalışma süresi arasında anlamlı düzeyde farklılık belirlendi. |

Sistematiik Derleme / Systematic Review

Tablo 2. Hemşire ve Etik Konulu Tezler (devamı)

| | | | | | | | | | |
|-----------|--------------|---|---|--|--|--|---|--|---|
| YI | Namık, 2020 | Hemşirelikte Ağrı Yönetiminde Etik Tutum Geliştirme | Ağrı Etik Ölçeği | Hemşirelerin Ağrı Yönetiminde Etik Tutumlarının Belirlenmesi İçin “Hemşirelikte Ağrı Yönetiminde Etik Tutum Ölçeği” Nin Geliştirilmesidir. | Metodolojik | Hemşire Tanıtım Formu Ağrı Yönetiminde Etik Tutum Ölçeği | 194 Hemşire | Hemşirelik, Ağrı Yönetimi, Etik Ölçek Tutum, Geliştirme | Bu veriler doğrultusunda; “hemşirelikte ağrı yönetiminde etik tutum ölçeği”nin geçerli ve güvenilir bir ölçek olduğu belirlenmiştir |
| YI | Öztürk, 2020 | Yaşlı Hastaya Bakım Veren Hemşirelerin Yaşlıya Yönelik Tutumları ve Etik Duyarlılıkları | Yaşlı Hastaya Bakım Veren Hemşirelerin Yaşlı Hastalara Yönelik Tutumlarının ve Etik Duyarlılık Düzeylerinin ve Bu İki Kavram Arasındaki İlişkinin Değerlendirilmesidir. | Tanımlayıcı | Tanıtıcı Bilgi Formu, Kogan Yaşlılara Karşı Tutum Ölçeği Ahlaki Duyarlılık Anketi | 292 Hemşire | Hemşirelik, Yaşlılık, Yaşlıya Karşı Tutum, Hemşirelik Etiği | Hemşirelerin yaş ve meslekteki çalışma yılının ahlaki duyarlılıklarını etkilediği, ailesinde bakıma muhtaç ya da bakmakla yükümlü olduğu yaşlı birey olma durumunun yaşlılara karşı tutumu etkilediği ve hemşirelerin yaşlılara karşı tutumunun ahlaki duyarlılıklarını etkilediği belirlenmiştir. | |
| YI | Aydın, 2020 | Hemşirelik Bölümü Son Sınıf Öğrencilerinin Çocuk İstismarı ve İhmaline Yönelik Bilgi ve Farkındalık Düzeyleri ve İlişkili Faktörler | Hemşirelik Bölümünde Öğrenim Gören Son Sınıf Öğrencilerin Çocuk İstismarı ve İhmaline Yönelik Bilgi ve Farkındalık Düzeyleri ile İlişkili Faktörlerin Belirlenmesi | Kesitsel | Kişisel Bilgi Formu Çocuk İstismarı ve İhmalinin Belirti ve Risklerinin Tanılama (ÇİİBRT) Ölçeği | 326 Öğrenci | Çocuk İstismarı ve İhmal, Hemşire, Farkındalık, Öğrenci. | Hemşirelik öğrencilerinin çocuk ihmali ve istismarını tanılama konusunda bilgi gereksinimlerinin olduğu, çocuk ihmali ve istismarı hakkında bilgi alma ile çocuk ihmali ve istismarında farkındalık arasında ilişki olduğu belirlendi. | |

*YL: Yüksek lisans tezi, Dt: Doktora tezi

TARTIŞMA

Hemşirelik ve pediatri hemşireliğinde etik konusunda yayınlanmış olan ulusal tezlerin değerlendirilmesi, bu tezlerden elde edilen verilerin sistemik bir şekilde incelenmesi amacıyla yapılan bu çalışmada, hemşirelik alanında etik ile ilgili literatüre kazandırılmış çalışmaların önemi ve sayısal azlığı tespit edilmiştir. Hemşirelik alanında yapılan tezlerde etiğin bileşenlerinin derinlemesine incelenmemesi, etik ile ilgili yeni ölçeklerin geliştirilmemesi, tanımlayıcı tipte çalışmaların sayısının artmaması bazı sınırlılıklara neden olmaktadır. Bu sınırlılıklardan yola çıkılarak içerik ile ilgili sonuçları değerlendirmek için sistemik derleme ile 2010-2020 yılları arasındaki tezler ele alınmıştır. Bu doğrultuda araştırmaya yüksek lisans ve doktora tezleri dahil edilmiştir. Araştırma literatür bilgileri kapsamında tartışmaya çalışılmıştır.

Araştırmanın bulguları kapsamında; mesleki etik, hemşirelik etiği, etik duyarlılık, etik ikilem, etik davranış, etik liderlik, etik sorunlar, etik değer, etik karar verebilme ve kritik düşünme düzeyleri, ahlaki duyarlılıklar ve etkileyen faktörler, adalet algısı, ötenazi, hemşirelik eğitimi programlarında verilen etik eğitimi ve etik tutum konuları yoğun olarak literatürdeki tezlerde çalışılmıştır (Arslan, 2017; Atay, 2019; Aydın, 2020; Ekşi, 2016; Çekiç, 2020; Çitak, 2017; Gölcük, 2018; Güneş, 2019; Hekim, 2019; Karaaslan, 2019; Kavak, 2020; Kılıç, 2019; Koçaslan, 2019; Kırşan, 2019; Namık, 2020; Nas, 2017; Öztürk, 2020; Özsoy, 2017; Yalçınkaya, 2019) (Tablo 2). Araştırmamızda hemşirelik ve etik alanında yapılan yüksek lisans tez sayısının doktora tez sayısından fazla olduğu ve bu tezlerin çoğunluğunun son yıllarda yapıldığı saptanmıştır. Besen'in (2016) hemşirelik alanında yapmış olduğu lisansüstü tezlerin incelendiği bir çalışmada, hemşirelik etiği alanındaki çalışmaların 2007 yılı ve sonrasında yapıldığı sonucuna ulaşılmıştır (Besen, 2016). Araştırmaya dahil edilen tezler Besen'in yapmış olduğu çalışma ile desteklenmektedir. Ayrıca bu ana temalar ışığında bakıldığında hemşirelik alanında, etik üzerine yapılan çalışmaların yeterli olmadığı tespit edilmiştir. Hemşireliğin özü insana hizmet olması açısından etik eğitimlerinin ve araştırmalarının artması gerekmektedir.

Araştırmamız dahilindeki tezlerin içeriğine bakıldığında hemşirelik meslek etiğinde ve mesleki etik eğitiminde problemler yaşandığı saptanmıştır (Tablo 2). Literatürde, Choe ve arkadaşlarının (2017) yapmış olduğu çalışmada hemşirelik mesleki etiği konuları ve problemleri yeterince ele alınmadığı tespit edilmiştir (Choe ve ark., 2017). Bazı çalışmalarda ise, etik açıdan duyarlı ve ahlaki açıdan onaylanan bakımı verebilen hemşirelere büyük ihtiyaç olduğu belirtilmiştir (Kahrıman & Yeşilçiçek-Çalık, 2017; Topçu & Gürsoy, 2022). Bu araştırmalar çalışma sonuçlarını doğrular niteliktedir. Hemşirelikte meslek etiği, hemşireliğin temelini oluşturur ve genel amacı, hemşirelerin toplum sağlığını gelişmesine rehberlik etmesidir. Hemşirelik mesleğinde bakımın kalitesini artırmak için etik duyarlılığın yüksek olması gerekir. Hemşireler bakım verirken, hemşireliğin odak noktasını oluşturan insanı bir bütün olarak ele almaktadır. Bireyi diğerlerinden farklı kılan güdü, görüş, tutum, inanç, yetenek ve hisleri doğrultusunda bakım vermek, insanın özerkliğine saygı göstermektir. Ayrıca hemşirelerin sağlık hizmetleri ve değişen toplumun ihtiyaçlarına yanıt vermesi, mesleki gelişimleri ve kendilerini gerçekleştirmeleri için mesleki etik konusunda daha fazla bilgiye ihtiyaçları bulunmaktadır.

Araştırma kapsamına alınan tezlerin ana temalarına bakıldığında; yenidoğan yoğun bakım, etik ikilemler, çocuk hemşireleri, etik duyarlılık, yenidoğan yoğun bakım hemşiresi, çocuk ihmal ve istismarı, ilaç hataları gibi konular ele alınmıştır. Tezlerin türüne bakıldığında ise; çoğunluğunun 2015 yılı sonrasına ait yüksek lisans tezi olduğu görülmüştür (Acaralp, 2019; Doğan, 2019; Kabakoğlu, 2018; Kutbay, 2015) (Tablo 1). Ardahan ve Özsoy'un (2015) yapmış olduğu bir çalışmada yüksek lisans tez sayısının doktora tez sayısından yüksek çıktığı belirlenmiştir (Ardahan & Özsoy, 2015). Diğer bir çalışmada ise, pediatri hemşireliği etiği alanında yapılan çalışma sayısının, hemşirelik ve etiğe ilişkin çalışma sayısından daha az olduğu saptanmıştır (Kangasniemi ve ark., 2015). Literatürdeki bu araştırmalar, çalışmayı destekler niteliktedir. Genel olarak tezlerin az sayıda olmasının nedeni; yasal olarak çocuk, bebek ve adölesan grubunun vasisinin izin vermemesinden, yenidoğan hakları, çocuk hakları ve Helsinki bildirgesi doğrultusunda etik kurum izinlerinin kısıtlı verilmesinden kaynaklandığı düşünülmektedir. Pediatri hemşireleri, çocuk haklarının farkında olmalı, çocukların onuruna nasıl saygı duyulacağını bilmeli ve iyi bakım sağlamalıdır. Ayrıca hastanelerin otoriter ortamında etik uyumsuzluk, ailelerin talepleri ve hekimlerle etkileşim konusunda etik zorluklar yaşamaktadır. Bu nedenle, pediatrik

Sistemik Derleme / Systematic Review

hastalara ve ailelerine etik bakım verebilmek için hemşirelerin mesleki etik konusunda rol ve sorumlulukları artmaktadır.

SONUÇ VE ÖNERİLER

Sistemik derlemeye dâhil edilen tezlerin sonuçları incelendiğinde;

- Meslekte profesyonelleşmenin artması için mesleki eğitime standart getirilmesi gerekliliği,
- Mesleki eğitim programında yenidoğan yoğun bakım alanına dair belirli bir müfredat oluşturulması,
- Bebeğin ailesinin aktif katılımının sağlanması ile ebe ve hemşirelerin etik ikilemlerin azaltılması,
- Aile merkezli bakım ve etik konulu hizmet içi eğitimler düzenlenmesi gerektiği,
- Sağlık profesyonellerinin ötanaziyi destekledikleri görüldüyse de çocuk ötanazisi düşüncelerinin net olmadığı,
- Literatürde hemşirelik etiği ve pediatri etiği çalışmalarının sınırlı sayıda bulunduğu sonuçlarına ulaşılmıştır.

Hemşirelik etiği ve pediatri etiğinde yapılan çalışma sayılarının artırılması, en az diğer hemşirelik mesleği konuları kadar hemşirelik meslek etiğine de hem eğitim hem de klinik alanda daha fazla yer verilmesi önerilmektedir. Ayrıca akademik olarak bu alanda yapılan çalışmaların desteklenmesi gerekmektedir.

ARAŞTIRMANIN ETİK YÖNÜ

YÖK Ulusal Tez Merkezi veri giriş formunu yazarlar onaylayarak Ulusal Tez Merkezi veri tabanında yer alan lisansüstü tezlerin açık erişimine izin vermektedir. Erişime izin verilen tezler veri tabanında incelenmiştir.

YAZAR KATKI ORANI

Fikir/Kavram: GT; Tasarım: GT, MY; Veri toplama: GT, MY; Veri işleme: GT, MY; Analiz ve/veya yorum: SK, ÖA; Kaynak tarama: GT, MY; Makalenin yazımı: GT, MY; Eleştirel İnceleme: SK, ÖA.

ÇIKAR ÇATIŞMASI

Yazarlar arasında herhangi bir çıkar çatışması yoktur.

FİNANSAL DESTEK

Herhangi bir kurum ya da kuruluştan destek alınmamıştır.

KAYNAKLAR

Acaralp, M. (2019). *Yenidoğan yoğun bakım üniversitesinde çalışan hemşirelerin yenidoğan palyatif bakıma ilişkin uygulama ve tutum düzeylerinin belirlenmesi*. [Yüksek Lisans Tezi, İstanbul Okan Üniversitesi Sağlık Bilimleri Enstitüsü]. Erişim: Yükseköğretim Kurulu Ulusal Tez Merkezi (ID: 576526).

Akbaş, M., & Tuncer, İ. (2014). The status of ethical education at undergraduate level nursing schools. *DEUHYO ED*, 7(3), 206- 11.

Ardahan, M., & Özsoy, S. (2015). Nursing research trends in Turkey: a study on postgraduate and doctorate theses. *Gümüşhane University Journal of Health Sciences*, 4(4), 516-34. <https://doi.org/10.5336/mdethic.2018-61607>

Arslan, F., Uzun, Ş., & Oflaz, F. (2010). Characteristics, experienced difficulties and usage of doctoral dissertations in nursing in Turkey. *Türkiye Klinikleri J Nurs Sci*, 2(2), 110-22. <https://doi.org/10.5336/mdethic.2018-61607>

Arslan, G. (2017). *Hemşirelerin etik duyarlılık düzeylerinin yoğun bakıma özel etik konulardaki yaklaşımları üzerine etkisi*. [Yüksek Lisans Tezi, Acıbadem Üniversitesi Sağlık Bilimleri Enstitüsü]. Erişim: Yükseköğretim Kurulu Ulusal Tez Merkezi (ID: 471449).

Sistematiik Derleme / Systematic Review

Atay, M. E. (2019). *Hemşirelerin etik duyarlılıkları ile bireyselleştirilmiş bakım algıları arasındaki ilişkinin incelenmesi*. [Yüksek Lisans Tezi, Atatürk Üniversitesi Sağlık Bilimleri Enstitüsü]. Erişim: Yükseköğretim Kurulu Ulusal Tez Merkezi (ID: 548591).

Aydın, H. (2020). *Hemşirelik bölümü son sınıf öğrencilerinin çocuk istismarı ve ihmaline yönelik bilgi ve farkındalık düzeyleri ve ilişkili faktörler*. [Yüksek Lisans Tezi, Sivas Cumhuriyet Üniversitesi Sağlık Bilimleri Enstitüsü]. Erişim: Yükseköğretim Kurulu Ulusal Tez Merkezi (ID: 637745).

Besen, D.B. (2016). Examining post graduation in nursing in Turkey between 1980-2015. *International Journal of Health Science Research and Policy*, 1(2), 46-51. <https://doi.org/10.23884/ijhsrp.2016.1.2.03>

Burç, A. (2014). *Hemşirelerin çocuk istismarı ve ihmalinin belirti ve risklerini tanımlama düzeyleri*. [Yüksek Lisans Tezi, Atatürk Üniversitesi Sağlık Bilimleri Enstitüsü]. Erişim: Yükseköğretim Kurulu Ulusal Tez Merkezi (ID: 379390).

Cerit, B. (2010). *Hemşirelerin profesyonellik davranışları ile etik karar verebilme düzeyi arasındaki ilişkinin incelenmesi*. [Doktora Tezi, Hacettepe Üniversitesi Sağlık Bilimleri Enstitüsü]. Erişim: Yükseköğretim Kurulu Ulusal Tez Merkezi (ID: 267401).

Çekiç, Y. (2020). *Hemşirelerin etik değerleri ile ihbarcılık niyetleri ve nedenleri arasındaki ilişki*. [Yüksek Lisans Tezi, İstanbul Üniversitesi-Cerrahpaşa Sağlık Bilimleri Enstitüsü]. Erişim: Yükseköğretim Kurulu Ulusal Tez Merkezi (ID: 622861).

Çitak, G. (2017). *Yöneticilerin etik liderlik davranışları ve hemşirelerin örgütsel adalet algıları*. [Yüksek Lisans Tezi, Gazi Üniversitesi Sağlık Bilimleri Enstitüsü]. Erişim: Yükseköğretim Kurulu Ulusal Tez Merkezi (ID: 474726).

Choe, K., Kim, Y., & Yang, Y. (2017). Pediatric nurses' ethical difficulties in the bedside care of children. *Nursing Ethics*, 26(2), 541-552. <https://doi.org/10.1177/0969733017708330>

Daşbilek, F. (2016). *Hemşirelerin kişisel değerleri ile etik duyarlılıklarının bazı değişkenler açısından incelenmesi*. [Yüksek Lisans Tezi, Atatürk Üniversitesi Sağlık Bilimleri Enstitüsü]. Erişim: Yükseköğretim Kurulu Ulusal Tez Merkezi (ID: 437747).

Doğan, S. (2019). *Acil ünitelerinde yapılan ilaç uygulama hatalarının, bu hataların raporlanmama nedenleri ve çözüm önerileri*. [Yüksek Lisans Tezi, Acıbadem Üniversitesi Sağlık Bilimleri Enstitüsü]. Erişim: Yükseköğretim Kurulu Ulusal Tez Merkezi (ID: 646050).

Ekşi, Z. (2016). *Bir üniversite hastanesinde çalışan yoğun bakım hemşirelerinin ötanazi hakkındaki görüşleri*. [Yüksek Lisans Tezi, Bahçe Şehir Üniversitesi Sağlık Bilimleri Enstitüsü]. Erişim: Yükseköğretim Kurulu Ulusal Tez Merkezi (ID: 592154).

Ergene, Z. (2012). *Psikiyatri kliniklerinde çalışan hemşirelerin etik duyarlılıkları*. [Yüksek Lisans Tezi, Haliç Üniversitesi Sağlık Bilimleri Enstitüsü]. Erişim: Yükseköğretim Kurulu Ulusal Tez Merkezi (ID: 419949).

Ersoy, N., & Göz, F. (2001). The ethical sensitivity of nurses in Turkey. *Nursing ethics*, 8(4), 299-312. <https://doi.org/10.1177/096973300100800403>

Esen, B. (2013). *Yenidoğan yoğun bakım ebe ve hemşirelerinin etik ikilemleri ve mesleki profesyonellik düzeyleri ile ilişkisi*. [Yüksek Lisans Tezi, Marmara Üniversitesi Sağlık Bilimleri Enstitüsü]. Erişim: Yükseköğretim Kurulu Ulusal Tez Merkezi (ID: 340802).

Gölcük, A. (2018). *Yönetici hemşirelerin etik davranışlarının ve geriatri hastalarına yönelik tutumlarının incelenmesi*. [Yüksek Lisans Tezi, Medipol Üniversitesi]. Erişim: Yükseköğretim Kurulu Tez Merkezi (ID: 529483).

Güneş, T. (2019). *Yoğun bakımda çalışan hemşire ve hekimlerin fiziksel kısıtlamaya ilişkin bilgi ve tutumlarının etik ikilem açısından incelenmesi*. [Yüksek Lisans Tezi, Biruni Üniversitesi]. Erişim: Yükseköğretim Kurulu Tez Merkezi (ID: 570837).

Hekim, S. (2019). *Sağlık çalışanlarının örgütsel adalet algıları ile etik duyarlılıkları arasındaki ilişki*. [Yüksek Lisans Tezi, Sakarya Üniversitesi]. Erişim: Yükseköğretim Kurulu Tez Merkezi (ID: 554497).

Kahrıman, İ. & Yeşilçiçek Çalık, K. (2017). Klinik Hemşirelerin Etik Duyarlılığı. *Gümüşhane Üniversitesi Sağlık Bilimleri Dergisi*, 6 (3), 111-121.

Sistemantik Derleme / Systematic Review

- Kabakoğlu, H. (2018). *Aile sağlığı merkezlerinde görev yapan hemşire ve ebelerin çocuk istismarı ve ihmali hakkındaki bilgi düzeylerinin değerlendirilmesi*. [Yüksek Lisans Tezi, Hatay Mustafa Kemal Üniversitesi Sağlık Bilimleri Enstitüsü]. Erişim: Yükseköğretim Kurulu Ulusal Tez Merkezi (ID: 255895).
- Kangasniemi, M., Pakkanen, P., & Korhonen, A. (2015). Professional ethics in nursing: an integrative review. *Journal of advanced nursing*, 71(8), 1744–1757. <https://doi.org/10.1111/jan.12619>
- Karaaslan, G. (2019). *Hemşirelerdeki örgütsel sessizlik ile etik liderlik arasındaki ilişkiyi belirlemeye yönelik bir araştırma*. [Yüksek Lisans Tezi, Çanakkale On Sekiz Mart Üniversitesi Sağlık Bilimleri Enstitüsü]. Erişim: Yükseköğretim Kurulu Ulusal Tez Merkezi (ID: 586021).
- Karabulut, S.D. (2015). *Hemşirelikte etik eğitimi ve örnek bir müfredat geliştirme*. [Doktora Tezi, Ankara Üniversitesi Sağlık Bilimleri Enstitüsü]. Erişim: Yükseköğretim Kurulu Ulusal Tez Merkezi (ID: 417252).
- Karadağlı, F. (2016). Students' Professional Value Perception And Affecting Factors. *Mersin University Journal of Health Sciences*, 9(2), 81-91. <https://doi.org/10.5222/jaren.2020.59272>
- Kavak, Ş.N. (2020). *Hemşirelerin etik duyarlılık ve tükenmişlik düzeylerinin incelenmesi*. [Yüksek Lisans Tezi, Üsküdar Üniversitesi Sağlık Bilimleri Enstitüsü]. Erişim: Yükseköğretim Kurulu Ulusal Tez Merkezi (ID: 638530).
- Kılıç, G. (2019). *Yoğun bakım hemşirelerinin etik duyarlılık durumlarının ve etkileyen faktörlerin belirlenmesi*. [Yüksek Lisans Tezi, Aydın Adnan Menderes Üniversitesi Sağlık Bilimleri Enstitüsü]. Erişim: Yükseköğretim Kurulu Ulusal Tez Merkezi (ID: 549932).
- Kırşan, M. (2019). *Hemşirelikte klinik öğretimde etik sorunlar ölçeği geliştirme*. [Yüksek Lisans Tezi, İzmir Kâtip Çelebi Üniversitesi Sağlık Bilimleri Enstitüsü]. Erişim: Yükseköğretim Kurulu Ulusal Tez Merkezi (ID: 539731).
- Koçaslan, S. (2019). *Palyatif ve nöroloji servislerinde çalışan hemşirelerin etik ahlaki duyarlılıklarının değerlendirilmesi*. [Yüksek Lisans Tezi, Karadeniz Teknik Üniversitesi Sağlık Bilimleri Enstitüsü]. Erişim: Yükseköğretim Kurulu Ulusal Tez Merkezi (ID: 577293).
- Kutbay, G. (2015). *Yenidoğan ünitelerinin işleyişinde ortaya çıkan etik ile ilgili durumlar*. [Yüksek Lisans Tezi, Çukurova Üniversitesi Sağlık Bilimleri Enstitüsü]. Erişim: Yükseköğretim Kurulu Ulusal Tez Merkezi (ID: 409614).
- Namık, E. (2020). *Hemşirelikte ağrı yönetiminde etik tutum ölçeği geliştirme*. [Yüksek Lisans Tezi, İzmir Kâtip Çelebi Üniversitesi Sağlık Bilimleri Enstitüsü]. Erişim: Yükseköğretim Kurulu Ulusal Tez Merkezi (ID: 648784).
- Nas, Z. (2017). *Hemşirelerin etik duyarlılıklarının belirlenmesi* [Yüksek Lisans Tezi, İstanbul Medipol Üniversitesi Sağlık Bilimleri Enstitüsü]. Erişim: Yükseköğretim Kurulu Ulusal Tez Merkezi (ID: 471552).
- Özlem, M. (2016). *Etik eğitim programının hemşirelerin etik karar verebilme düzeyine etkisi*. [Yüksek Lisans Tezi, İzmir Kâtip Çelebi Üniversitesi Sağlık Bilimleri Enstitüsü]. Erişim: Yükseköğretim Kurulu Ulusal Tez Merkezi (ID: 443763).
- Özsoy, Z. (2017). *Hastanelerdeki kurum kültürünün hemşirelerin etik ve kurumsal adalet davranışları üzerine etkisi*. [Yüksek Lisans Tezi, Gazi Üniversitesi Sağlık Bilimleri Enstitüsü]. Erişim: Yükseköğretim Kurulu Ulusal Tez Merkezi (ID: 474759).
- Öztürk, Ü.S. (2020). *Yaşlı hastaya bakım veren hemşirelerin yaşlıya yönelik tutumları ve etik duyarlılıkları*. [Yüksek Lisans Tezi, On Dokuz Mayıs Üniversitesi Sağlık Bilimleri Enstitüsü]. Erişim: Yükseköğretim Kurulu Ulusal Tez Merkezi (ID: 637720).
- Palazoğlu, C.A. (2016). *Acil serviste çalışan hemşirelerin tükenmişlik ve iş doyumu düzeylerinin etik duyarlılıkla ilişkisi*. [Yüksek Lisans Tezi, On Dokuz Mayıs Üniversitesi Sağlık Bilimleri Enstitüsü]. Erişim: Yükseköğretim Kurulu Ulusal Tez Merkezi (ID: 433333).
- Potter, P.A., Perry, A.G., Stockert, P.A. & Hall, A.M. (2012). *Fundamentals of nursing*. Elsevier Mosby.
- Sarıca, B. (2015). *Pediatride adli vakalarda hemşireliğin rolü*. [Yüksek Lisans Tezi, Okan Üniversitesi Sağlık Bilimleri Enstitüsü]. Erişim: Yükseköğretim Kurulu Ulusal Tez Merkezi (ID: 433453).
- Taylan, S. (2013). *Acil sağlık ekibinin ahlaki duyarlılıklarının belirlenmesi*. [Yüksek Lisans Tezi, Çukurova Üniversitesi Sağlık Bilimleri Enstitüsü]. Erişim: Yükseköğretim Kurulu Ulusal Tez Merkezi (ID: 331509).

Sistematiik Derleme / Systematic Review

Tazegün, A. (2013). *Çocuk hemşirelerinin etik duyarlılık düzeyleri ve etkileyen faktörler*. [Yüksek Lisans Tezi, Atatürk Üniversitesi Sağlık Bilimleri Enstitüsü]. Erişim: Yükseköğretim Kurulu Ulusal Tez Merkezi (ID: 334324).

Topçu, M. K. & Gürsoy, A. (2022). Hizmetkâr liderliğin ve etik iklimin bireysel performansa etkisi: Ortaokul öğretmenleri üzerinde bir araştırma. *Ahi Evran Üniversitesi Kırşehir Eğitim Fakültesi Dergisi*, 23(2), 1993-2026.

Yalçınkaya, B.S. (2019). *Hemşire akademisyenlerin akademik etik değerlerinin ve eleştirel düşünme düzeylerinin değerlendirilmesi*. [Yüksek Lisans Tezi, Sivas Cumhuriyet Üniversitesi Sağlık Bilimleri Enstitüsü]. Erişim: Yükseköğretim Kurulu Ulusal Tez Merkezi (ID: 617375).

Yalçınürk, A.A. (2014). *Sağlık profesyonellerinin ötanazi hakkındaki düşünceleri*. [Yüksek Lisans Tezi, Haliç Üniversitesi Sağlık Bilimleri Enstitüsü]. Erişim: Yükseköğretim Kurulu Ulusal Tez Merkezi (ID: 369937).